



Praha 3. 10. 2013

46

**Péče o pacienty užívající psychoaktivní látky (alkohol a jiné drogy)
hospitalizované v psychiatrických lůžkových zařízeních ČR v roce 2012**

Health care about patients using psychoactive substances (alcohol and other drugs) hospitalized in psychiatric in-patient establishments in the Czech Republic in the year 2012

Souhrn

V psychiatrických léčebnách a na psychiatrických odděleních nemocnic bylo zaznamenáno celkem 15 419 hospitalizací se základní diagnózou F10–F19 a jejich počet vzrostl oproti minulému roku o 1 %. Z toho bylo 9 544 hospitalizací pro poruchy způsobené alkoholem (dg. F10) a 5 872 hospitalizací pro poruchy způsobené užíváním ilegálních drog (dg. F11–F19, bez tabáku).

Summary

Altogether there were 15 419 cases of hospitalizations with the main diagnosis F10–F19 in psychiatric institutes and hospital psychiatric wards and their number increased by 1 %. Of them 9 544 cases of hospitalisations were due to alcohol-related disorders with alcohol (diagnosis F10) and 5 872 cases with illegal drugs disorders (diagnosis F11–F19, without tobacco).

Údaje v této aktuální informaci pocházejí z dat Národního registru hospitalizovaných. Za jeden případ hospitalizace se považuje každé ukončení hospitalizace na jednom oddělení, ať již hospitalizace skončila propuštěním nebo úmrtím pacienta, či jeho přeložením na jiné oddělení zdravotnického zařízení. Jeden pacient může být během sledovaného období hospitalizován vícekrát a tím převyšuje počet hospitalizací celkový počet hospitalizovaných osob. V publikaci jsou uváděna data za počet hospitalizací.

Sít' psychiatrických lůžkových zařízení

Lůžkovou péči pacientům závislým na návykových látkách poskytují převážně psychiatrické léčebny a psychiatrická oddělení nemocnic. Zejména v psychiatrických léčebnách je léčba organizována na speciálních odděleních pro léčbu závislostí. V roce 2010 došlo ke změně metodiky a do výběru psychiatrických lůžkových zařízení byla zahrnuta kromě psychiatrických léčeben a psychiatrických oddělení nemocnic také ostatní lůžková zařízení (tj. ostatní odborné léčebné ústavy a další lůžková zařízení), která provozují psychiatrické lůžkové oddělení.

Celkový počet zdravotnických zařízení zahrnutých do zpracování v roce 2012 se snížil o jedno psychiatrické oddělení v nemocnici. Psychiatrickou péči tak zajišťovalo 30 psychiatrických oddělení nemocnic s 1 260 lůžky, 18 psychiatrických léčeben pro dospělé s 8 847 lůžky, 3 psychiatrické léčebny pro děti s 250 lůžky a 2 ostatní lůžková zařízení se 66 lůžky. Došlo k dalšímu poklesu počtu lůžek jak v psychiatrických léčebnách pro dospělé (o 147), tak i pro děti (o 10) - tabulka 1.

Bližší informace o personálním zajištění psychiatrické lůžkové péče jsou uvedeny v Aktuální informaci „Psychiatrická péče v psychiatrických lůžkových zařízeních v roce 2012“.

Počet hospitalizací pro poruchy způsobené užíváním alkoholu

V roce 2012 bylo v psychiatrických léčebnách, na psychiatrických odděleních nemocnic a ostatních lůžkových zařízeních zaznamenáno 9 544 hospitalizací se základní diagnózou poruchy duševní a poruchy chování způsobené užíváním alkoholu (dg. F10) a pacienti s touto základní diagnózou tvořili téměř dvě třetiny všech hospitalizací pro poruchy duševní a poruchy chování způsobené užíváním psychoaktivních látek (skupina dg. F10–F19) - graf 1. Téměř $\frac{3}{4}$ těchto hospitalizací byly vykázány v psychiatrických léčebnách (tabulka 2). V posledních letech dochází k postupnému snižování celkového počtu hospitalizací pro poruchy vyvolané alkoholem, v roce 2012 se jejich počet snížil o více než 2 % (pokles o 221 hospitalizací). Muži představovali téměř 68 % z celkového počtu hospitalizací s touto základní diagnózou.

Průměrná ošetrovací doba hospitalizací pro dg. F10 ve všech psychiatrických lůžkových zařízeních byla 50,5 dne. Nejdelší byla v psychiatrických léčebnách (62,9 dne), na psychiatrických odděleních nemocnic strávili pacienti v průměru 14,5 dne (tabulka 3).

Téměř 79 % hospitalizací s dg. F10 se týkalo pacientů ve věku 30–59 let, 55 % bylo ve věku 40–59 let. Téměř 8 % hospitalizací bylo u pacientů ve věkové skupině 20–29 let a u pacientů starších 60 let více než 12 %. U dětských pacientů ve věku 0–14 let byly 3 hospitalizace (2 v roce 2009, 8 v roce 2010, 7 v roce 2011) a u mladistvých pacientů ve věku 15–19 let 83 hospitalizací, o 9 méně než v roce 2011 (tabulka 4, graf 2).

V psychiatrických lůžkových zařízeních zemřelo v roce 2012 v souvislosti se základní diagnózou F10 celkem 49 osob, tj. o 23 osoby méně než v předchozím roce, a většinu tvořili muži (88 %; 43 osob).

U většiny pacientů s dg. F10 byla po propuštění nutná další ambulantní péče, a to buď dočasná (u 45 % hospitalizací) nebo trvalá (u více než 38 % hospitalizací). U téměř 7 % případů hospitalizace byla nutná další ústavní léčba a pouze u 4 % hospitalizací nepotřebovali pacienti žádnou následnou péči (tabulka 5).

Z hlediska regionální distribuce bylo v souvislosti s alkoholem zaznamenáno nejvíce hospitalizací u pacientů s trvalým bydlištěm v Olomouckém (136 hospitalizací na 100 tisíc obyvatel kraje), Zlínském (124 hospitalizací) a Moravskoslezském kraji (116 hospitalizací). Nad celorepublikovým průměrem (91 hospitalizací na 100 tisíc obyvatel) se nacházel ještě Jihomoravský kraj a Praha (graf 3).

Počet hospitalizací pro poruchy způsobené užíváním ilegálních drog

V roce 2012 bylo v souvislosti s užíváním ilegálních drog (základní dg. F11–F19, bez dg. F17) nahlášeno celkem 5 872 hospitalizací, o více než 7 % více než v roce 2011 (o 385 hospitalizací). Z celkového počtu hospitalizací pro tyto základní diagnózy tvořili dvě třetiny muži. Více než 71 % hospitalizací v souvislosti s užíváním ilegálních drog bylo vykázáno v psychiatrických léčebnách pro dospělé a 28 % na psychiatrických odděleních nemocnic. V dětských psychiatrických léčebnách bylo v souvislosti s drogami zaznamenáno 24 hospitalizací (32 v roce 2011) a důvodem bylo především užívání kombinace více látek (14 hospitalizací) a konopných drog (8) - tabulka 2.

V souvislosti s užíváním ilegálních drog byla v psychiatrických lůžkových zařízeních evidována v roce 2012 celkem 4 úmrtí.

Průměrná ošetrovací doba u těchto hospitalizací byla 33,4 dne, v psychiatrických léčebnách pro dospělé byla 41,9 dne, na psychiatrických odděleních nemocnic, kde se ve

většině případů léčí pacienti s akutními problémy, byla průměrná ošetrovací doba 11,8 dne (tabulka 3).

Z celkového počtu hospitalizací spojených s užíváním ilegálních drog se léčila více než polovina pacientů s důsledky zneužívání více drog a jiných psychoaktivních látek (dg. F19). Druhou nejčtenější diagnózou byla dg. F15 (stimulancia bez kokainu), a to téměř 32 % hospitalizací. Necelých 7 % případů bylo hospitalizováno v důsledku zneužívání opiátů/opioidů (dg. F11). Mezi muži byla jako další nejčtenější diagnóza zneužívání kanabinoidů (dg. F12), a to u více než 4 % případů. U žen patří mezi čtenější také dg. F13 (sedativa a hypnotika), která se podílela na celkovém počtu hospitalizací pacientek se základní dg. F11–F19 bez dg. F17 více než 12 % (tabulka 2).

V roce 2012 došlo u nejčtenějších diagnóz v souvislosti s ilegálními drogami k růstu počtu hospitalizací u kombinace látek (dg. F19), a to o téměř 10 % (o 266 hospitalizací), a u stimulancií (bez kokainu; dg. F15) o 9 % (o 150 hospitalizací), u opiátů a opioidů (dg. F11) došlo ke snížení počtu hospitalizací o téměř 12 % (o 52 hospitalizací). Tyto diagnózy patří do tzv. problémového užívání drog¹ a v roce 2012 počet hospitalizací u problémového užívání drog i přes pokles hospitalizací pro opiáty/opioidy stoupl, a to o více než 7 % (ze 4 920 na 5 282 hospitalizací).

V členění podle věkových skupin tvořili v roce 2012 více než 44 % hospitalizací se základní dg. F11–F19 (bez F17) pacienti ve věku 20–29 let. Více než 27 % pacientů bylo ve věku 30–39 let, mladiství ve věku 15–19 let tvořily 12 % z celkového počtu hospitalizací pro nelegální drogy, u dětí do 15 let bylo evidováno 32 hospitalizací (tabulka 4, graf 2).

U dětí do 15 let počet těchto hospitalizací v posledních letech mírně klesá (ze 44 v roce 2009 na 32 v roce 2012). Nejvíce hospitalizací u této věkové skupiny bylo pro zneužívání konopných látek (dg. F12), a to 15 hospitalizací, a pro užívání stimulancií (9 hospitalizací) - tabulka 4.

U mladistvých ve věku 15–19 let došlo při porovnání s předchozím rokem ke zvýšení počtu hospitalizací o 3 % (z 697 na 716 hospitalizací), a to především díky růstu jejich počtu se základní dg. F12 (konopné látky) o 22 % (ze 76 na 93 hospitalizací) - tabulka 4.

U více než 83 % hospitalizací v souvislosti s užíváním ilegálních drog byla v roce 2012 nutná další ambulantní péče, a to u 43 % dočasná a u více než 40 % trvalá ambulantní péče. U téměř 9 % případů hospitalizace byla nutná další ústavní léčba a pouze ve 4 % hospitalizací pro tyto diagnózy nepotřebovali pacienti žádnou následnou péči po propuštění z psychiatrického lůžkového zařízení (tabulka 5).

Z hlediska regionálního srovnání bylo zaznamenáno nejvíce hospitalizací u pacientů s trvalým bydlištěm v Ústeckém kraji (93 hospitalizací na 100 tisíc obyvatel kraje) a Praze (86 hospitalizací). Těsně nad celostátním průměrem (52 hospitalizací) se nacházel ještě kraj Karlovarský (63 hospitalizací) a Středočeský (59 hospitalizací).

Závěr

Po období snižování počtu hospitalizací pro poruchy způsobené užíváním návykových látek (tj. se základní dg. F10–F19) došlo v roce 2012 k jejich mírnému nárůstu, a to o více než 1 %; tj. o 169 hospitalizací na 15 419. Tento růst jde na vrub zejména hospitalizacím spojeným s užíváním nelegálních drog, jejichž počet vzrostl o více než 7 % (o 385 hospitalizací na 5 872). U hospitalizací pro poruchy způsobené užíváním alkoholu počet hospitalizací v roce 2012 klesl, a to o více než 2 % (o 221 hospitalizací na 9 544).

¹ Problémové užívání drog - intravenózní (injekční) užívání drog a/nebo dlouhodobé užívání opiátů a/nebo kokainu a/nebo drog amfetaminového typu. Vzhledem k časté přítomnosti opiátů nebo pervitinu v kombinacích drog v ČR byla mezi problémové užívání drog zařazena i dg. F19 - kombinace drog.

Pacienti se základní dg. F10 tvořili téměř dvě třetiny všech hospitalizací pro poruchy způsobené užíváním psychoaktivních látek (skupina dg. F10–F19). Muži tvořili téměř 68 % z celkového počtu hospitalizací s touto základní diagnózou. Průměrná ošetrovací doba ve všech psychiatrických lůžkových zřízeních byla u této diagnózy 50,5 dne. Více než 55 % hospitalizací se týkalo pacientů ve věku 40–59 let a 79 % pacientů ve věku 30–59 let. U dětských pacientů ve věku 0–14 let byly evidovány 3 hospitalizace a u mladistvých pacientů ve věku 15–19 let 83 hospitalizací. Z hlediska regionální distribuce bylo v souvislosti s alkoholem zaznamenáno nejvíce hospitalizací u pacientů s trvalým bydlištěm v Olomouckém (136 hospitalizací na 100 tisíc obyvatel kraje), Zlínském (124 hospitalizací) a Moravskoslezském kraji (116 hospitalizací).

Užívání kombinace látek (dg. F19) bylo v roce 2012 opět nejčastější příčinou (55 %) hospitalizací uživatelů nelegálních drog v psychiatrických lůžkových zařízeních. Dalšími příčinami hospitalizací bylo užívání stimulantů bez kokainu (32 %) a opiátů/opioidů (7 %). Průměrná ošetrovací doba u hospitalizací pro užívání ilegálních drog byla 33,4 dne, v psychiatrických léčebnách pro dospělé a děti 42,0 dne, na psychiatrických odděleních nemocnic 11,8 dne. Více než 44 % hospitalizací uživatelů nelegálních drog bylo ve věku 20–29 let a 27 % ve věku 30–39 let, mladiství ve věku 15–19 let tvořily 12 % z celkového počtu těchto hospitalizací. Děti do 15 let bylo v souvislosti s nelegálními drogami hospitalizováno 32 a důvodem bylo především užívání konopných drog (15 hospitalizací), ostatních stimulantů (9) a kombinace více látek (5). U většiny ilegálních drog tvořili většinu hospitalizací muži (67 %). Výjimku představovala dg. F13 (sedativa a hypnotika), kde byla téměř 42 % pacientů ve věku 40–59 let a 68 % hospitalizací s touto základní diagnózou tvořily ženy. Z hlediska regionální distribuce bylo v souvislosti s ilegálními drogami hospitalizováno nejvíce pacientů s trvalým bydlištěm v Ústeckém kraji (93 hospitalizací na 100 tisíc obyvatel kraje) a Praze (86 hospitalizací), nad celorepublikovým průměrem (56 hospitalizací) se nacházely ještě kraje Karlovarský a Středočeský.

Vypracovala: Ing. Blanka Nechanská

Přehled použitých diagnóz MKN-10

F10	Poruchy duševní a poruchy chování způsobené užíváním alkoholu
F11	Poruchy duševní a poruchy chování způsobené užíváním opioidů
F12	Poruchy duševní a poruchy chování způsobené užíváním kanabinoidů
F13	Poruchy duševní a poruchy chování způsobené užíváním sedativ nebo hypnotik
F14	Poruchy duševní a poruchy chování způsobené užíváním kokainu
F15	Poruchy duševní a poruchy chování způsobené užíváním jiných stimulantů, včetně kofeinu
F16	Poruchy duševní a poruchy chování způsobené užíváním halucinogenů
F17	Poruchy duševní a poruchy chování způsobené užíváním tabáku
F18	Poruchy duševní a poruchy chování způsobené užíváním prchavých rozpustidel
F19	Poruchy duševní a poruchy chování způsobené užíváním více drog a jiných psychoaktivních látek
Ilegální drogy	Diagnózy F11–F19 (bez diagnózy F17)
Návykové látky celkem	Diagnózy F10–F19

Tabulka 1: Počet zařízení (oddělení), lůžek a hospitalizací pacientů léčených pro poruchy způsobené užíváním alkoholu a ilegálních drog v psychiatrických lůžkových zařízeních podle sídla zdravotnického zařízení v roce 2012

Kraj sídla	Psychiatrická oddělení nemocnic				Psychiatrické léčebny pro dospělé					Psychiatrické léčebny pro děti				Ostatní lůžková zařízení ¹⁾						
	počet oddělení	počet lůžek	počet hospitalizací pro			počet zařízení	počet lůžek	počet hospitalizací pro			počet zařízení	počet lůžek	počet hospitalizací pro			počet oddělení	počet lůžek	počet hospitalizací pro		
			alkohol (F10)	ilegální drogy celkem ²⁾	celkem			alkohol (F10)	ilegální drogy celkem ²⁾	celkem			alkohol (F10)	ilegální drogy celkem ²⁾	celkem			alkohol (F10)	ilegální drogy celkem ²⁾	celkem
Hl. m. Praha	7	371	662	587	1 249	1	1 291	1 110	984	2 094	-	-	-	-	-	-	-	-	-	-
Středočeský	-	-	-	-	-	2	680	375	206	581	-	-	-	-	-	-	-	-	-	-
Jihočeský	2	65	96	58	154	3	230	409	464	873	1	150	1	5	6	-	-	-	-	-
Plzeňský	2	101	202	163	365	1	1 208	497	257	754	-	-	-	-	-	-	-	-	-	-
Karlovarský	1	39	29	27	56	-	-	-	-	-	-	-	-	-	-	-	-	-	-	-
Ústecký	2	83	246	306	552	2	699	300	373	673	1	50	-	-	-	1	30	1	-	1
Liberecký	2	76	128	53	181	-	-	-	-	-	-	-	-	-	-	-	-	-	-	-
Královéhradecký	3	111	94	46	140	1	56	181	69	250	-	-	-	-	-	-	-	-	-	-
Pardubický	2	50	161	61	222	-	-	-	-	-	-	-	-	-	1	36	70	19	89	-
Vysočina	-	-	-	-	-	3	1 323	887	449	1 336	1	50	-	19	19	-	-	-	-	-
Jihomoravský	4	179	215	77	292	1	823	687	250	937	-	-	-	-	-	-	-	-	-	-
Olomoucký	2	104	305	131	436	2	670	575	432	1 007	-	-	-	-	-	-	-	-	-	-
Zlínský	-	-	-	-	-	1	995	1 026	208	1 234	-	-	-	-	-	-	-	-	-	-
Moravskoslezský	3	81	239	135	374	1	872	1 048	493	1 541	-	-	-	-	-	-	-	-	-	-
ČR	30	1 260	2 377	1 644	4 021	18	8 847	7 095	4 185	11 280	3	250	1	24	25	2	66	71	19	90

¹⁾ Jedná se o psychiatrická oddělení v ostatních odborných léčebných ústavech a dalších lůžkových zařízeních

²⁾ Dg. F11–F19 (bez dg. F17)

Tabulka 2: Počet hospitalizací pacientů léčených pro poruchy způsobené užíváním jednotlivých návykových látek v psychiatrických lůžkových zařízeních podle pohlaví v roce 2012

Diagnóza	Psychiatrická oddělení nemocnic			Psychiatrické léčebny pro dospělé			Dětské psychiatrické léčebny			Ostatní lůžková zařízení			Psychiatrická lůžková zařízení celkem		
	muži	ženy	celkem	muži	ženy	celkem	muži	ženy	celkem	muži	ženy	celkem	muži	ženy	celkem
F11	129	59	188	155	52	207	-	1	1	-	-	-	284	112	396
F12	75	31	106	83	16	99	7	1	8	1	1	2	166	49	215
F13	46	103	149	65	130	195	-	-	-	1	-	1	112	233	345
F14	-	1	1	1	-	1	-	-	-	-	-	-	1	1	2
F15	351	244	595	811	462	1 273	-	-	-	3	2	5	1 165	708	1 873
F16	2	-	2	1	-	1	-	-	-	-	-	-	3	-	3
F18	3	4	7	19	-	19	-	1	1	-	-	-	22	5	27
F19	422	174	596	1 766	624	2 390	11	3	14	8	3	11	2 207	804	3 011
Ilegální drogy celkem	1 028	616	1 644	2 901	1 284	4 185	18	6	24	13	6	19	3 960	1 912	5 872
F10	1 442	935	2 377	4 953	2 142	7 095	1	-	1	54	17	71	6 450	3 094	9 544
F17	1	1	-	-	1	-	-	-	-	-	-	-	1	2	3
Návykové látky celkem	2 471	1 552	4 021	7 854	3 427	11 280	19	6	25	67	23	90	10 411	5 008	15 419

Tabulka 3: Průměrná ošetrovací doba hospitalizací pacientů léčených pro poruchy způsobené užíváním jednotlivých návykových látek v psychiatrických lůžkových zařízeních podle druhu zdravotnického zařízení v roce 2012

Druh zdravotnického zařízení	F10 (alkohol)	F11 (opiáty/opioidy)	F12 (konopné látky)	F13 (sedativa/hypnotika)	F14 (kokain)	F15 (ostatní stimulancia)	F16 (halucinogeny)	F17 (tabák)	F18 (těkavé látky)	F19 (kombinace látek)	Ilegální drogy celkem	Návykové látky celkem
Psychiatrická oddělení nemocnic	14,5	7,9	13,7	16,7	1,0	9,7	4,5	19,0	7,3	13,7	11,8	13,4
Psychiatrické léčebny pro dospělé	62,9	31,8	31,3	42,5	18,0	39,9	8,0	3,0	35,7	44,3	41,9	55,1
Psychiatrické léčebny pro děti	29,0	5,0	63,8	-	-	-	-	-	38,0	51,9	53,3	52,3
Ostatní lůžková zařízení	15,5	-	9,5	20,0	-	8,4	-	-	-	13,1	11,8	14,8
Psychiatrická lůžková zařízení celkem	50,5	20,4	23,6	31,3	9,5	30,2	5,7	13,7	28,4	38,2	33,4	44,0

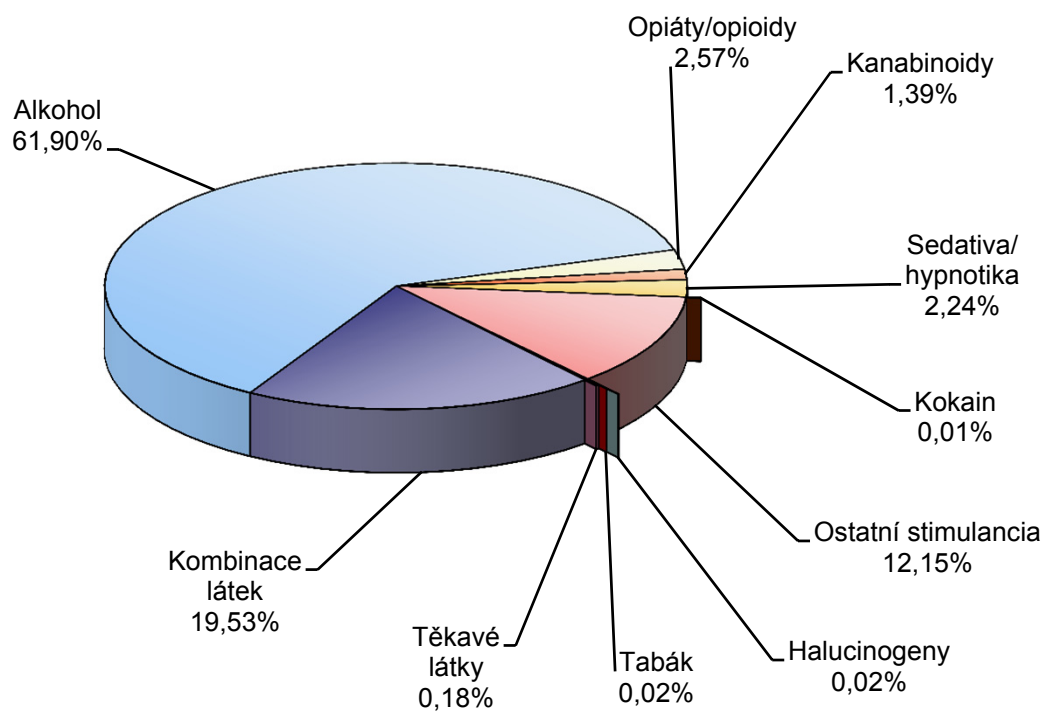
Tabulka 4: Počet hospitalizací pacientů léčených pro poruchy způsobené užíváním jednotlivých návykových látek v psychiatrických lůžkových zařízeních podle věkových skupin v roce 2012

Věková skupina	F10 (alkohol)			F11 (opiáty/opioidy)		F12 (konopné látky)		F13 (sedativa/hypnotika)		F14 (kokain)		F15 (ostatní stimulanty)		F16 (haluciny)		F17 (tabák)		F18 (těžké látky)		F19 (kombinace látek)		Ilegální drogy celkem		
	muži	ženy	celkem	muži	ženy	muži	ženy	muži	ženy	muži	ženy	muži	ženy	muži	ženy	muži	ženy	muži	ženy	muži	ženy	muži	ženy	celkem
0–14	3	-	3	-	3	11	4	-	-	-	-	2	7	-	-	-	-	-	-	1	4	14	18	32
15–17	13	14	27	2	2	51	17	-	-	-	-	52	110	-	-	-	-	2	52	43	157	174	331	
18–19	35	21	56	2	1	22	3	-	1	-	-	72	85	1	-	-	-	-	133	65	230	155	385	
20–24	160	61	221	21	12	29	6	3	2	-	-	282	220	1	-	-	-	6	2	520	192	862	434	1 296
25–29	401	143	544	62	31	33	5	2	11	1	1	307	150	-	-	-	-	6	-	586	155	997	353	1 350
30–34	672	239	911	116	30	10	6	21	15	-	-	262	78	-	-	-	-	3	-	430	107	842	236	1 078
35–39	956	439	1 395	41	12	7	4	15	25	-	-	109	26	-	-	-	1	6	-	225	75	403	142	545
40–44	964	507	1 471	21	8	2	-	18	28	-	-	50	20	1	-	-	-	-	-	112	40	204	96	300
45–49	940	454	1 394	7	2	1	2	8	16	-	-	21	12	-	-	-	-	1	-	72	38	110	70	180
50–54	841	433	1 274	6	6	-	1	9	27	-	-	7	-	-	-	-	-	-	1	33	23	55	58	113
55–59	692	379	1 071	3	1	-	-	10	28	-	-	1	-	-	-	-	1	-	-	22	27	36	56	92
60–64	463	258	721	3	1	-	1	11	44	-	-	-	-	-	-	-	-	-	-	7	19	21	65	86
65–69	218	106	324	-	1	-	-	10	19	-	-	-	-	-	-	1	-	-	-	8	10	18	30	48
70–74	63	29	92	-	2	-	-	2	7	-	-	-	-	-	-	-	-	-	-	4	1	6	10	16
75–79	22	7	29	-	-	-	-	1	5	-	-	-	-	-	-	-	-	-	-	2	4	3	9	12
80+	7	4	11	-	-	-	-	2	5	-	-	-	-	-	-	-	-	-	-	-	1	2	6	8
Celkem	6 450	3 094	9 544	284	112	166	49	112	233	1	1	1 165	708	3	-	1	2	22	5	2 207	804	3 960	1 912	5 872

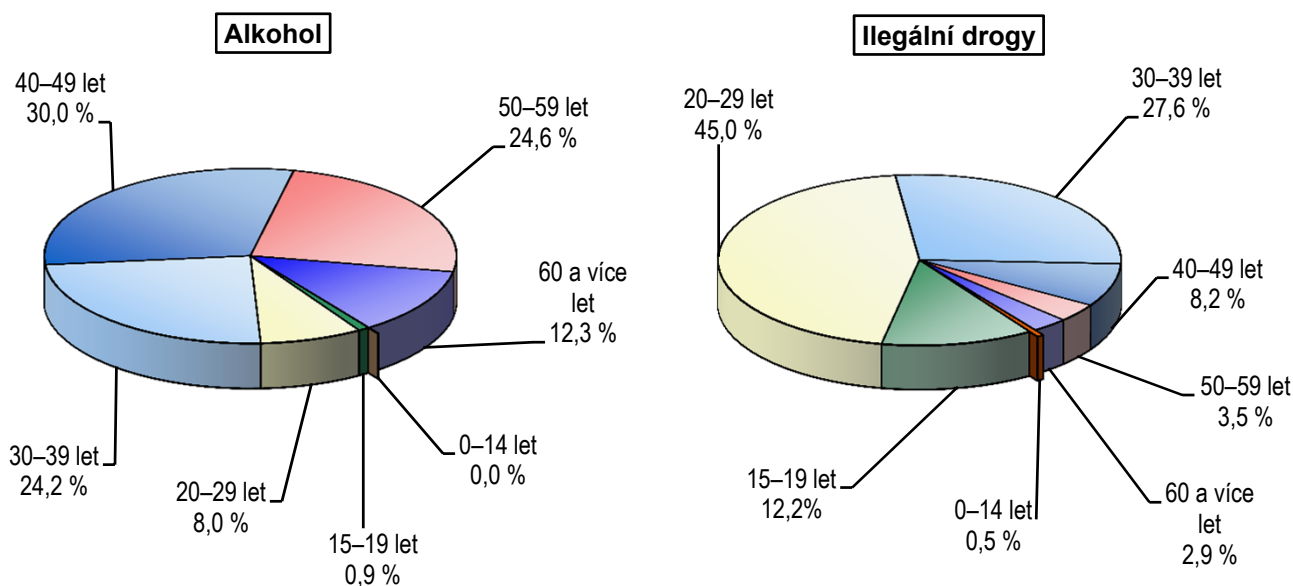
Tabulka 5: Počet hospitalizací pacientů léčených pro poruchy způsobené užíváním alkoholu a ilegálních drog v psychiatrických lůžkových zařízeních podle potřeby další péče a pohlaví v roce 2012

Další péče	Alkohol			Ilegální drogy celkem			Návykové látky celkem		
	muži	ženy	celkem	muži	ženy	celkem	muži	ženy	celkem
Žádná	269	137	406	158	69	227	427	206	633
Dočasná ambulantní	2 887	1 450	4 337	1 742	774	2 516	4 630	2 225	6 855
Trvalá ambulantní	2 515	1 149	3 664	1 608	764	2 372	4 123	1 913	6 036
Ústavní léčba	459	199	658	309	205	514	768	405	1 173
Ústav. sociál. služba	50	21	71	59	65	124	109	86	195
Domácí ošetrovatelská péče	15	4	19	14	1	15	29	5	34
Lázeňská péče	255	134	389	70	34	104	325	168	493
Celkem	6 450	3 094	9 544	3 960	1 912	5 872	10 411	5 008	15 419

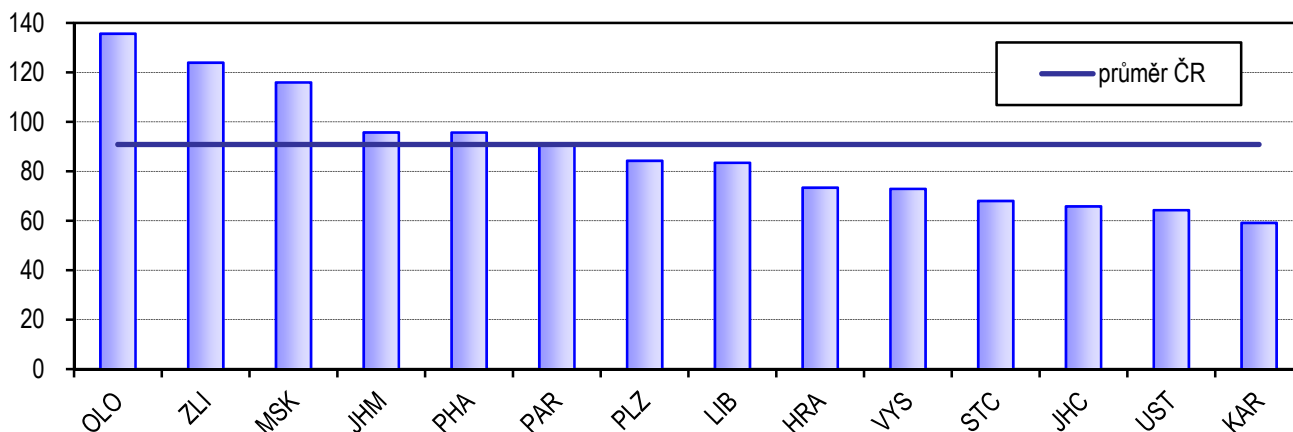
Graf 1: Struktura hospitalizací v lůžkových psychiatrických zařízeních podle užívané psychoaktivní látky v roce 2012



Graf 2: Věková struktura hospitalizací pacientů léčených pro alkohol nebo ilegální drogy v roce 2012



Graf 3: Počet hospitalizací pacientů pro poruchy způsobené alkoholem podle kraje bydliště na 100 tisíc obyvatel v roce 2012



Graf 4: Počet hospitalizací pacientů pro poruchy způsobené ilegálními drogami podle kraje bydliště na 100 tisíc obyvatel v roce 2012

