



Praha 10. 11. 2014

**29**

**Ambulantní péče o pacienty užívající psychoaktivní látky  
(alkohol a jiné drogy) v roce 2013**

*Out-patient health care about patients using psychoactive substance  
(alcohol and other drugs) in 2013*

**Souhrn**

V roce 2013 bylo léčeno v psychiatrických ambulantních zařízeních 36 379 uživatelů návykových látek a proti předchozímu roku jejich počet klesl o 6 %. Během sledovaného roku absolvovalo substituční léčbu 1 991 osob v ambulancích psychiatrů a 215 osob v ordinacích praktických lékařů.

**Summary**

*There were 36 379 users of addictive substances treated in psychiatric out-patient care facilities in 2013. Compared with preceding year the number of users decreased by 6 %. In 2013, 1 991 persons received substitution therapy in psychiatric out-patient facilities and 215 persons in general practitioners.*

V této aktuální informaci byly použity údaje z přílohy Ročního výkazu o činnosti zdravotnických zařízení pro obor psychiatrie, která obsahuje informace o léčbě uživatelů a závislých na alkoholu a drogách (AT<sup>1</sup> péče) a vyplňují ji všechna psychiatrická ambulantní oddělení, která zajišťují ambulantní péči o AT pacienty. Údaje o substituční léčbě byly doplněny z Ročního výkazu o činnosti zdravotnických zařízení pro obor praktický lékař pro dospělé, na kterém se od roku 2011 sledují pacienti v substituční léčbě závislosti na opiátech/opioidech. Dalším podkladem byly údaje z Národního registru uživatelů lékařsky indikovaných substitučních látek.

**Sít' psychiatrických ambulantních zařízení pečujících o pacienty užívající návykové látky v roce 2013**

O pacienty užívající návykové látky (AT pacienty), tj. pacienty se základní diagnózou F10–F19, pečovalo v roce 2013 celkem 488 ambulantních psychiatrických oddělení a pracovišť. **V tomto počtu jsou zahrnuty všechny ambulance, které léčily alespoň jednoho AT pacienta, nejedná se tedy pouze o specializované AT ambulance.**

Díky důslednému vymáhání hlášení i ze zařízení, která léčila byt' jednoho AT pacienta, došlo v roce 2010 k nárůstu počtu těchto ordinací a v roce 2011 se jejich počet téměř nezměnil. V roce 2012 se snížil počet ambulancí ze 454 na 416, v roce 2013 se jejich počet opět zvýšil na 488 ambulancí.

---

<sup>1</sup> alkohol a toxikománie

Z celkového počtu zařízení hlásících péči o AT pacienty tvořily psychiatrické ambulance 85 % (413), dále péči poskytovalo 24 ambulancí dětské psychiatrie, 3 ambulance sexuologie a 48 AT ordinací, tj. ordinací specializovaných na léčbu uživatelů alkoholu a dalších návykových látek.

### **Míra specializace psychiatrických ambulantních zařízení na léčbu AT pacientů**

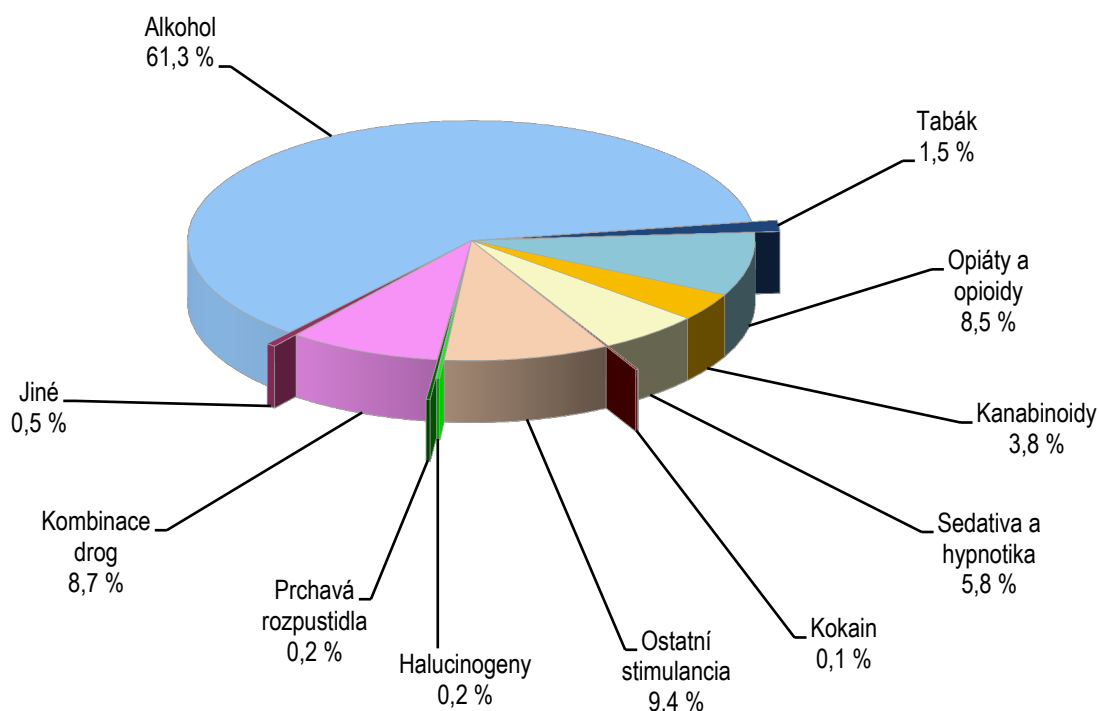
Míru specializace péče o AT pacienty lze ovšem posuzovat také podle toho, jaký podíl z celkového počtu pacientů v těchto ordinacích tvoří pacienti užívající návykové látky (příloha 1), ale také podle absolutního počtu AT pacientů léčených v těchto ambulancích (příloha 2).

Pouze v 52 ze 488 ambulancí tvořili adiktologičtí pacienti více než 50 % celkového počtu pacientů, z nich bylo 38 AT ordinací, 13 psychiatrických ambulancí a 1 ambulance dětské psychiatrie. Více než 200 AT pacientů v péči uvedlo 42 ambulancí. Jedno nebo druhé kritérium splnilo v roce 2013 celkem 74 ordinací, z nich bylo 34 ambulancí psychiatrů (včetně 1 oddělení dětské psychiatrie) a 40 AT ordinací (příloha 3). V těchto specializovaných ambulancích bylo léčeno 48 % z celkového počtu pacientů léčených pro problémy s alkoholem a 65 % z počtu pacientů léčených pro užívání nelegálních drog.

### **Pacienti užívající návykové látky léčení v ambulantních psychiatrických zdravotnických zařízeních v roce 2013**

Počet pacientů, kteří se aktivně léčili a navštívili psychiatrickou ordinaci v roce 2013 alespoň jedenkrát (tedy jejich záznam není starší než 1 rok), byl vykázan v počtu 36 379, téměř o 6 % méně než v roce 2012. Na tomto poklesu se podíleli jak pacienti užívající alkohol (pokles o více než 2 %; tj. o 522 pacientů), tak i pacienti užívající nealkoholové drogy (bez tabáku), kterých počet klesl o téměř 8 % (o 1 159 pacientů). Počet pacientů užívajících tabák klesl o polovinu (o 494 pacientů). Strukturu léčených AT pacientů podle jednotlivých návykových látek uvádí graf 1.

**Graf 1: Podíl pacientů podle jednotlivých psychoaktivních látek v roce 2013**

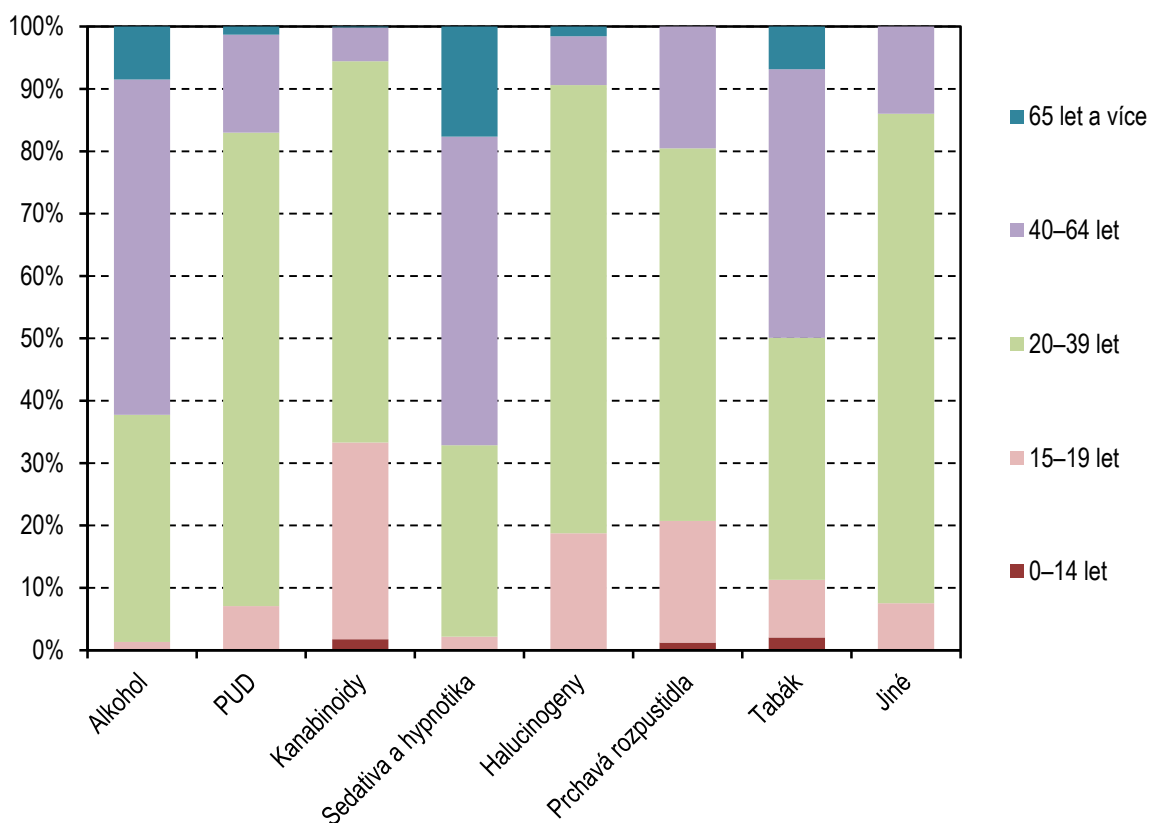


V roce 2013 se léčilo v ambulantních psychiatrických odděleních a AT poradnách celkem 23 203 mužů a 13 176 žen zneužívajících psychoaktivní látky. Muži se podíleli na celkovém počtu pacientů 64 % a od roku 2000 se jejich podíl výrazně nezměnil. Proti roku 2012 došlo k poklesu léčených mužů o 1 825 (7 %), počet žen nepatrně klesl, a to o 350 pacientek. Nejvyšší podíl na celkovém počtu léčených pacientů užívajících návykové látky měli pacienti ve věkové skupině 20–39 let u mužů i u žen (téměř polovina mužů a 45 % žen) a ve věkové skupině 40–64 let (40 % mužů a 43 % žen). Podíly jednotlivých věkových skupin se proti předchozím letům téměř nezměnily. Podíl dětí do 15 let zůstává na 0,1 % z celkového počtu AT pacientů, podíl mladistvých ve věku 15–19 let nepatrně klesl na necelá 3 % a pacientů starších 65 let se nepatrně zvýšil (na necelých 7 %).

### Alkohol

Při porovnání jednotlivých psychoaktivních látek bylo nejvíce pacientů léčených pro poruchy způsobené zneužíváním alkoholu (61 %, tj. 22 316 pacientů) a proti roku 2012 se jejich podíl téměř nezměnil. V absolutních počtech došlo k poklesu léčených mužů o 4 % (o 646 mužů) a nárůstu žen o necelá 2 % (o 124 žen). Více než polovina (54 %) těchto pacientů byla ve věku 40–64 let a 36 % ve věkové skupině 20–39 let. Počet mladistvých ve věku 15–19 let představoval 1 % (284 pacientů) z počtu pacientů nadužívajících alkohol a počty dětí do 15 let se pohybovaly těsně nad 0 % (11 pacientů) - graf 2, tabulka 1.

**Graf 2: Věková struktura pacientů užívajících alkohol nebo nealkoholové drogy v roce 2013**



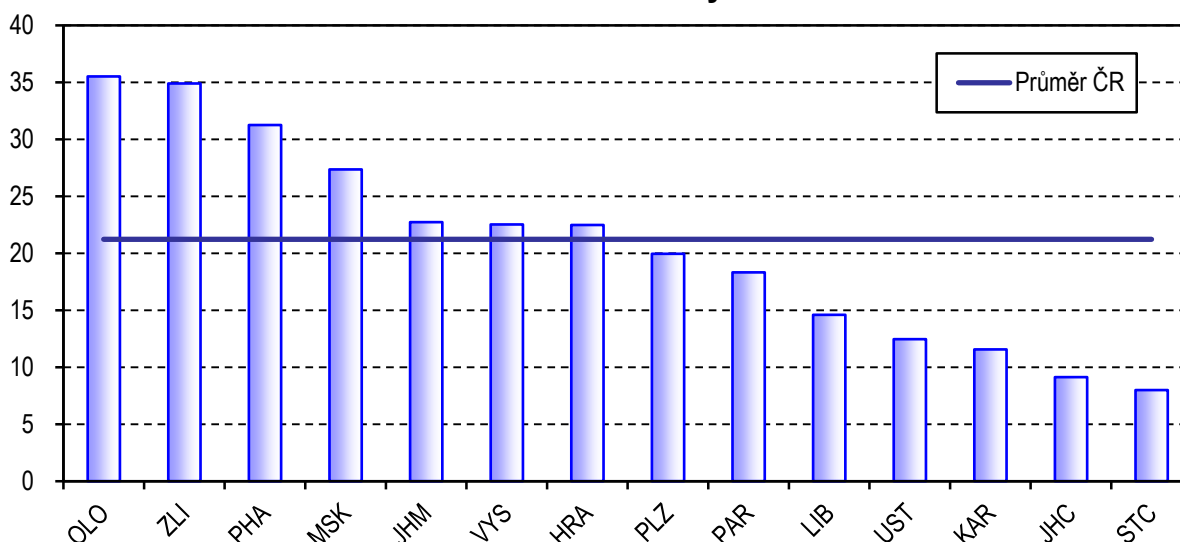
**Tabulka 1: Pacienti užívající návykové látky léčení v psychiatrických ambulancích zařízení podle skupin návykových látek a věkových skupin v roce 2013**

Psychoaktivní látka	0–14 let			15–19 let			20–39 let			40–64 let			65 let a více			Celkem		
	muži	ženy	celkem	muži	ženy	celkem	muži	ženy	celkem	muži	ženy	celkem	muži	ženy	celkem	muži	ženy	celkem
<b>Alkohol</b>	<b>5</b>	<b>6</b>	<b>11</b>	<b>189</b>	<b>95</b>	<b>284</b>	<b>5 264</b>	<b>2 866</b>	<b>8 130</b>	<b>7 507</b>	<b>4 491</b>	<b>11 998</b>	<b>1 268</b>	<b>625</b>	<b>1 893</b>	<b>14 233</b>	<b>8 083</b>	<b>22 316</b>
Opiáty a opioidy	-	-	-	27	19	46	1 750	817	2 567	342	127	469	10	10	20	2 129	973	3 102
z toho heroin	-	-	-	18	12	30	531	242	773	103	19	122	4	3	7	656	276	932
buprenorfin neindikovaně	-	-	-	1	-	1	139	41	180	13	4	17	1	1	2	154	46	200
metadon neindikovaně	-	-	-	-	1	1	8	2	10	-	1	1	1	-	1	9	4	13
Kanabinoidy	18	6	24	319	112	431	623	212	835	55	19	74	1	1	2	1 016	350	1 366
Sedativa a hypnotika	-	1	1	20	25	45	309	338	647	419	624	1 043	134	238	372	882	1 226	2 108
z toho barbituráty	-	-	-	-	-	-	18	23	41	25	14	39	4	17	21	47	54	101
z toho benzodiazepiny	-	-	-	17	23	40	229	271	500	302	502	804	101	178	279	649	974	1 623
Kokain	-	-	-	1	-	1	25	15	40	2	2	4	2	-	2	30	17	47
Ostatní stimulantia	6	10	16	216	254	470	1 640	857	2 497	337	95	432	2	-	2	2 201	1 216	3 417
z toho metamfetamin	3	8	11	207	246	453	1 556	815	2 371	322	83	405	1	-	1	2 089	1 152	3 241
Halucinogeny	-	-	-	11	1	12	33	13	46	4	1	5	-	1	1	48	16	64
Prchavá rozpustidla	1	-	1	15	1	16	35	14	49	10	6	16	-	-	-	61	21	82
Kombinace drog	2	-	2	84	69	153	1 613	659	2 272	401	220	621	42	60	102	2 142	1 008	3 150
z toho opiátu a metamfetaminu (s nebo bez dalších drog)	-	-	-	18	15	33	496	216	712	119	101	220	26	13	39	659	345	1 004
opiátu a dalších drog bez metamfetaminu	1	-	1	4	5	9	66	54	120	24	23	47	10	10	20	105	92	197
metamfetaminu a dalších drog bez opiátu	1	-	1	47	39	86	618	176	794	148	45	193	5	31	36	819	291	1 110
Tabák	8	3	11	37	13	50	114	96	210	136	97	233	21	16	37	316	225	541
Jiné	-	-	-	9	5	14	118	28	146	18	8	26	-	-	-	145	41	186
<b>Nealkoholové drogy</b>	<b>35</b>	<b>20</b>	<b>55</b>	<b>739</b>	<b>499</b>	<b>1 238</b>	<b>6 260</b>	<b>3 049</b>	<b>9 309</b>	<b>1 724</b>	<b>1 199</b>	<b>2 923</b>	<b>212</b>	<b>326</b>	<b>538</b>	<b>8 970</b>	<b>5 093</b>	<b>14 063</b>
<b>Nealkoholové drogy bez tabáku</b>	<b>27</b>	<b>17</b>	<b>44</b>	<b>702</b>	<b>486</b>	<b>1 188</b>	<b>6 146</b>	<b>2 953</b>	<b>9 099</b>	<b>1 588</b>	<b>1 102</b>	<b>2 690</b>	<b>191</b>	<b>310</b>	<b>501</b>	<b>8 654</b>	<b>4 868</b>	<b>13 522</b>
Psychoaktivní látky celkem	40	26	66	928	594	1 522	11 524	5 915	17 439	9 231	5 690	14 921	1 480	951	2 431	23 203	13 176	36 379

Nejvíce pacientů s problémy způsobenými alkoholem v přepočtu na 10 tisíc obyvatel se léčilo ve zdravotnických zařízeních kraje Olomouckého (36 pacientů na 10 tisíc obyvatel), Zlínského (35) a na území Prahy (31). Nad celorepublikovým průměrem se nacházel ještě Moravskoslezský kraj, Jihomoravský kraj, Kraj Vysočina a Královéhradecký kraj. Nejnižší byl tento ukazatel ve Středočeském kraji (8 pacientů na 10 tisíc obyvatel) a Jihočeském (9) - graf 3, příloha 4 a 5.

Je nutné upozornit, že ambulantní pacienti jsou sledováni podle sídla zdravotnického zařízení, nikoli podle adresy jejich trvalého bydliště.

**Graf 3: Počet pacientů užívajících alkohol podle kraje sídla zdravotnického zařízení na 10 000 obyvatel v roce 2013**



### Nealkoholové drogy

V roce 2013 bylo evidováno celkem 14 063 pacientů s poruchami způsobenými užíváním nealkoholových drog, z toho bylo 8 970 mužů a 5 093 žen. Proti roku 2012 se počet těchto pacientů snížil o 618 pacientů (tj. 4 %), z toho bylo 556 mužů a 62 žen. Více než dvě třetiny (9 309) těchto pacientů byly ve věku 20–39 let. Podíl mladistvých ve věku 15–19 let tvořil více než 5 % (762 pacientů) a děti do 15 let se podílely na celkovém počtu těchto pacientů 0,2 % (30 pacientů) - tabulka 1, graf 2. U všech sledovaných nealkoholových drog byl zjištěn vyšší podíl mužů než žen, výjimku tvoří sedativa a hypnotika, kde byl podíl žen 58 %.

Mezi ambulantně léčenými uživateli nealkoholových drog bylo více než 22 % pacientů zneužívajících opiáty a opioidy a proti předchozímu roku došlo ke snížení jejich počtu o 882 pacientů (22 %). Poté, co bylo v roce 2011 upraveno sledování pacientů zneužívajících opiáty a opioidy<sup>2</sup>, se snížil podíl léčených uživatelů opiátů/opioidů, u kterých byla jako primární droga hlášen heroin (70 % v roce 2010, 31 % v roce 2011, 32 % v roce 2012, 30 % v roce 2013). To lze s největší pravděpodobností vysvětlit tím, že v předchozích letech byli jako uživatelé heroínu vykazováni i pacienti v substituční léčbě, jejichž primární drogou byl heroin. Pacienti v substituční léčbě se na počtu léčených uživatelů opiátů/opioidů podíleli 54 %, podíl pacientů zneužívajících buprenorfin byl více než 6 % a metadon necelé 1 %.

<sup>2</sup> Kromě uživatelů heroínu jsou sledováni pacienti zneužívající buprenorfin a metadon bez lékařské indikace (tj. především získané na černém trhu) a pacienti v substituční léčbě závislosti na opiátech.

Další drogou s vysokým podílem léčených pacientů byla ostatní stimulancia<sup>3</sup> (24 %; 3 417 pacientů), počet pacientů u této návykové látky se proti roku 2012 téměř nezměnil. Počet pacientů u nejrozšířenější látky z této skupiny - metamfetaminu (pervitinu) - v roce 2013 vzrostl o téměř 3 % na 3 241 pacientů. Díky přesnějšímu vykazování pacientů užívajících pervitin se v posledních letech zvyšuje podíl těchto uživatelů na počtu uživatelů ostatních stimulantů.

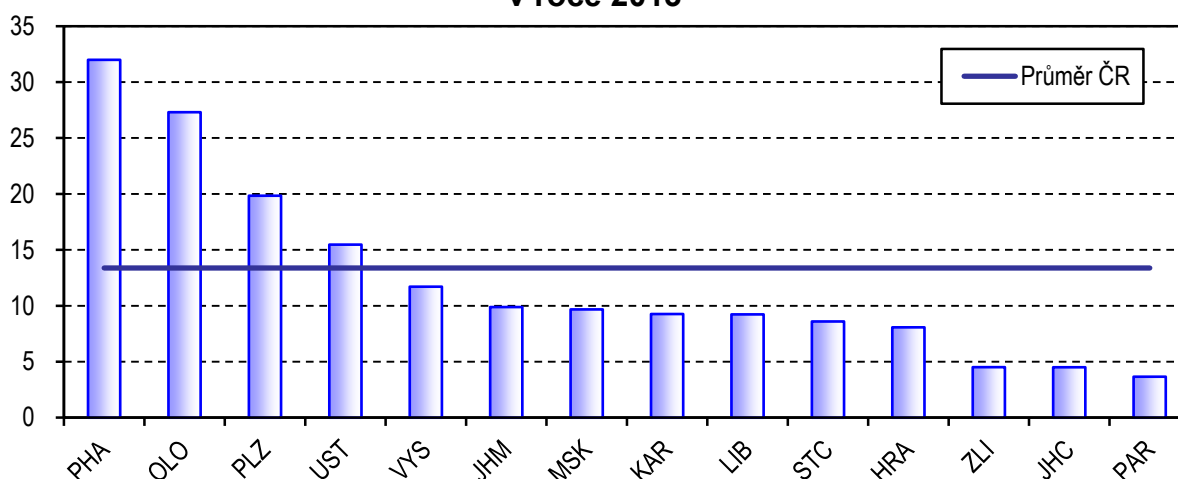
Počet léčených uživatelů kokainu byl nízký a v posledních letech se pohyboval mezi 40–70 pacienty ročně. V roce 2013 bylo léčeno 47 pacientů.

U počtu pacientů léčených pro kombinaci drog došlo k poklesu o 102 (tj. o 3 %) na 3 150 pacientů. V roce 2011 se sledování polyvalentního užívání drog rozšířilo. Nově jsou sledováni pacienti léčení pro kombinaci opiátů a metamfetaminu (pervitinu) s nebo bez dalších drog, kteří se podíleli na celkovém počtu pacientů léčených pro kombinaci drog 32 %. Dále byla sledována kombinace metamfetaminu a dalších drog bez opiátů, a to s podílem 35 %, a kombinace opiátů a dalších drog bez metamfetaminu s podílem 6 %. Stejně jako u opiátů/opioidů je i u polyvalentního užívání sledována substituční léčba (viz níže).

Počet pacientů léčených pro nadužívání kanabinoidů se snížil o 60 pacientů na 1 366 pacientů a pro sedativa a hypnotika o 133 pacientů na 2 108 pacientů. Téměř stejný počet jako předchozí rok byl vykázan u pacientů léčených pro užívání halucinogenů (nárůst o 4 pacienty na 64 pacientů) a k nárůstu došlo u těkavých látek (o 18 pacientů na 62 pacientů). Počet pacientů léčených pro užívání tabáku meziročně klesl o téměř polovinu, na 541 pacientů) - tabulka 1 a příloha 4.

Vzhledem k poklesu léčených pacientů jak pro opiáty/opioidy, tak i stimulancia a kombinaci drog, klesl i počet problémových uživatelů drog<sup>4</sup> (PUD) ve sledovaném roce o 1 001 pacientů (9 %), a to z 10 717 pacientů v roce 2012 na 9 716 pacientů v roce 2013. Téměř 76 % léčených PUD bylo ve věku 20–39 let a podíl této věkové skupiny byl o 10 procentních bodů vyšší než mezi uživateli nealkoholových drog celkem, podíl ostatních věkových skupin byl u PUD nižší.

**Graf 4: Počet pacientů užívajících nealkoholové drogy podle kraje sídla zdravotnického zařízení na 10 000 obyvatel v roce 2013**



<sup>3</sup> Bez kokainu

<sup>4</sup> Problémové užívání drog - intravenózní (injekční) užívání drog a/nebo dlouhodobé užívání opiátů a/nebo kokainu a/nebo drog amfetaminového typu. Vzhledem k časté přítomnosti opiátů nebo pervitinu v kombinacích drog v ČR byla mezi problémové užívání drog zařazena i dg. F19 - kombinace drog.

Z hlediska regionálního srovnání bylo nejvíce léčených pacientů s problémem s nealkoholovými drogami, stejně jako v předchozím roce, evidováno ve zdravotnických zařízeních v Praze (32 pacientů na 10 tisíc obyvatel). Nad celorepublikovým průměrem se nacházel také kraj Olomoucký (27), Plzeňský (20) a Ústecký (16). Nejnižší byla hodnota tohoto ukazatele v Pardubickém, Jihočeské a Zlínském kraji (cca 4) - graf 4, příloha 4 a 5.

Injekční aplikaci drog uvedlo 4 554 pacientů (34 % z celkového počtu pacientů užívajících nelegální drogy). Mezi uživateli ostatních stimulantů bylo evidováno 52 % injekčních uživatelů drog a u metamfetaminu 53 %, u opiátů a opioidů celkem bylo více než 44 % injekčních uživatelů a u heroinu 76 %, u kombinací drog injekční užívání uvedlo 45 % uživatelů (tabulka 2).

Ordinace poskytující péči AT pacientům navštěvují převážně pacienti závislí. Syndrom závislosti byl diagnostikován u více než 82 % pacientů užívajících alkohol, mezi uživateli nealkoholových drog to bylo 85 %.

**Tabulka 2: Pacienti užívající návykové látky léčení v psychiatrických ambulantních zařízeních podle skupin návykových látek, způsobu aplikace drogy a komplikací v roce 2013**

Psychoaktivní látka	Injekční aplikace drog (%)	Intoxikace, poruchy chování (%)	Somatické a psychické poškození (%)	Závislost (%)
<b>Alkohol</b>	x	7,0	11,1	82,0
Opiáty a opioidy	44,2	3,3	4,6	92,1
z toho heroin	76,0	3,5	7,5	88,9
buprenorfin neindikovaně	74,0	1,5	-	-
metadon neindikovaně	46,2	-	-	-
Kanabinoidy	0,2	20,7	-	-
Sedativa a hypnotika	0,7	6,3	-	-
z toho barbituráty	-	7,9	3,0	89,1
benzodiazepiny	0,1	4,7	7,1	88,2
Kokain	2,1	14,9	4,3	80,9
Ostatní stimulantia	51,5	9,5	7,9	82,7
z toho metamfetamin	52,5	8,9	7,2	83,9
Halucinogeny	4,7	32,8	17,2	50,0
Prchavá rozpustidla	-	12,2	14,6	73,2
Kombinace drog	44,5	6,7	7,8	85,4
z toho opiátů a metamfetaminu (s nebo bez dalších drog)	59,9	4,5	3,1	92,4
opiátů a dalších drog bez metamfetaminu	23,4	-	23,9	62,9
metamfetaminu a dalších drog bez opiátů	44,1	7,7	8,0	84,3
Tabák	x	0,2	8,5	91,3
Jiné	-	0,5	-	99,5
<b>Nealkoholové drogy</b>	x	7,8	7,6	84,6
<b>Nealkoholové drogy bez tabáku</b>	33,7	8,1	7,6	84,4
Psychoaktivní látky celkem	x	7,3	9,7	83,0

## **Substituční léčba**

V současné době jsou k dispozici dva zdroje o počtu pacientů v substituční léčbě závislosti na opiátech/opioidech. Prvním zdrojem je již od roku 2000 existující Národní registr uživatelů lékařsky indikovaných návykových látek (NRULISL). Nově je k dispozici informace o substituci na ročních výkazech o činnosti ambulantních zařízení oboru psychiatrie a oboru praktický lékař pro dospělé. Na výkazu pro obor psychiatrie jsou sledováni léčeni pacienti podle věkových skupin a pohlaví, u praktických lékařů jejich počet z registrovaných pacientů podle pohlaví.

### **Údaje o substituční léčbě z výkazu o činnosti psychiatrických ambulancí a o činnosti praktických lékařů pro dospělé**

Substituční léčbu vykázalo v roce 2013 celkem 59 psychiatrických ambulantních zařízení (o 3 více než v roce 2012) a byla poskytnuta 1 991 pacientům (1 360 mužů a 631 žen). Téměř 85 % těchto pacientů bylo ve věku 20–39 let, 15 % ve věku 40–64 let a necelé 1 % ve věku 15–19 let. Substituční léčbu poskytovalo 20 zařízení v Praze, která hlásila více než polovinu celkového počtu pacientů. Necelých 19 % substituovaných bylo evidováno ve 3 zařízeních v Ústeckém kraji a 7 % ve Středočeském (7 zařízení). Substituční léčba v psychiatrických ordinacích nebyla poskytována pouze v Pardubickém kraji. Nízké počty substituovaných vykázaly psychiatrické ordinace v kraji Zlínském (1 pacient), Plzeňském (18) a Kraji Vysočina (24).

Dále substituční léčbu poskytovalo 215 ordinací praktických lékařů, kde bylo dohromady léčeno 494 osob (344 mužů a 150 žen). Také mezi praktickými lékaři byl největší podíl pacientů léčen v ordinacích sídlících v Praze, Středočeském a Ústeckém kraji.

V roce 2013 tedy podstoupilo substituční léčbu v ordinacích psychiatrů a praktických lékařů celkem 2 485 pacientů (příloha 6).

### **Údaje z Národního registru uživatelů lékařsky indikovaných substitučních látek (NRULISL)**

Od května 2000 funguje v České republice Národní registr uživatelů lékařsky indikovaných substitučních látek (dále jen Registr substituční léčby), jehož správcem je Ústav zdravotnických informací a statistiky ČR. Substituční terapii poskytovalo v roce 2000 celkem 7 akreditovaných metadonových center a jejich počet postupně narostl až na 13 zařízení v roce 2007. V roce 2008, kdy se do elektronické verze Registru substituční léčby začala hlásit i neakreditovaná pracoviště (např. psychiatrické ambulance a ordinace praktických lékařů), přibýlo 11 hlásících zařízení. V roce 2009 hlásilo léčené klienty celkem 34 zařízení poskytujících substituční léčbu. V následujících letech počet těchto zařízení rostl až na 64 v roce 2013. Jediným krajem bez aktivně hlásícího zařízení stále zůstává Pardubický kraj.

Během roku 2013 bylo v Registru substituční léčby hlášeno 2 311 léčených osob (1 628 mužů a 683 žen), cca jako v roce 2012. Do substitučního programu bylo nahlášeno celkem 697 případů léčby u 610 osob, muži tvořili necelé tři čtvrtiny z celkového počtu jak případů, tak i osob. Léčba byla během roku 2013 ukončena u celkem 550 osob (příloha 7 a 8).

Podrobnější údaje z Registru substituční léčby uvádí aktuální informace „Informace z Národního registru uživatelů lékařsky indikovaných substitučních látek - rok 2013“, která je dostupná na stránkách ÚZIS ČR.

Vypracovala: Ing. Blanka Nechanská



**Příloha 1: Počet psychiatrických ambulantních zařízení podle druhu oddělení/  
pracoviště, návykových látek a podílu léčených uživatelů návykových  
látek v roce 2013**

Oddělení/pracoviště		Podíl AT pacientů z celkového počtu pacientů						Celkem	
		0–10 %	11–25 %	26–50 %	51–75 %	76–90 %	91–100 %		
psychiatrie	počet ambulancí	333	51	16	7	3	3	413	
	počet pacientů	13 768	5 640	2 840	1 253	468	506	24 475	
AT ordinace	počet ambulancí	2	3	5	9	7	22	48	
	počet pacientů	230	282	674	2 072	2 946	5 005	11 209	
dětská psychiatrie	počet ambulancí	22	1	-	-	-	1	24	
	počet pacientů	141	59	-	-	-	475	675	
sexuologie	počet ambulancí	3	-	-	-	-	-	3	
	počet pacientů	20	-	-	-	-	-	20	
<b>Celkem</b>	počet ambulancí	360	55	21	16	10	26	488	
	počet pacientů	14 159	5 981	3 514	3 325	3 414	5 986	36 379	
	z toho	alkohol	10 439	3 848	2 165	1 214	1 179	3 471	22 316
		ostatní drogy bez tabáku	3 666	2 007	1 093	2 109	2 204	2 443	13 522
		tabák	54	126	256	2	31	72	541

**Příloha 2: Počet psychiatrických ambulantních zařízení podle počtu léčených uživatelů návykových látek v roce 2013**

Oddělení/ pracoviště	Počet ambulantních zařízení									Celkový počet pacientů
	podle počtu AT pacientů								celkem	
	1-10	11-50	51-100	101-150	151-200	201-300	301-400	401 a více		
<b>návykové látky celkem</b>										
psychiatrie	93	174	74	34	14	16	4	4	<b>413</b>	<b>24 475</b>
AT ordinace	2	5	11	7	6	8	2	7	<b>48</b>	<b>11 209</b>
dětská psychiatrie	17	5	1	-	-	-	-	1	<b>24</b>	<b>675</b>
sexuologie	3	-	-	-	-	-	-	-	<b>3</b>	<b>20</b>
<b>Celkem</b>	<b>115</b>	<b>184</b>	<b>86</b>	<b>41</b>	<b>20</b>	<b>24</b>	<b>6</b>	<b>12</b>	<b>488</b>	<b>36 379</b>
<b>alkohol</b>										
psychiatrie	121	178	54	27	5	6	3	-	<b>394</b>	<b>14</b>
AT ordinace	5	9	12	7	4	5	1	3	<b>46</b>	<b>6 142</b>
dětská psychiatrie	15	-	1	-	-	-	-	-	<b>16</b>	<b>106</b>
sexuologie	3	-	-	-	-	-	-	-	<b>3</b>	<b>11</b>
<b>Celkem</b>	<b>144</b>	<b>187</b>	<b>67</b>	<b>34</b>	<b>9</b>	<b>11</b>	<b>4</b>	<b>3</b>	<b>459</b>	<b>22 316</b>
<b>ostatní drogy bez tabáku</b>										
psychiatrie	181	116	21	10	3	4	-	1	<b>336</b>	<b>8 037</b>
AT ordinace	5	25	2	3	1	1	2	4	<b>43</b>	<b>4 958</b>
dětská psychiatrie	18	3	-	-	-	-	1	-	<b>22</b>	<b>518</b>
sexuologie	2	-	-	-	-	-	-	-	<b>2</b>	<b>9</b>
<b>Celkem</b>	<b>206</b>	<b>144</b>	<b>23</b>	<b>13</b>	<b>4</b>	<b>5</b>	<b>3</b>	<b>5</b>	<b>403</b>	<b>13 522</b>

**Příloha 3: Počet psychiatrických ambulancí podle oddělení splňujících podmínku výběru v roce 2013**

Počet AT pacientů	Podíl AT pacientů z celkového počtu pacientů						Celkový počet zařízení
	0–10%	11–25%	26–50%	51–75%	76–90%	91–100%	
	<b>psychiatrie</b>						
11–50				-	-	-	-
51–100				2	1	-	3
101–150				3	-	1	4
151–200				-	1	1	2
201–300	7	4	3	-	1	1	16
301–400	1	-	2	1	-	-	4
401 a více	-	2	1	1	-	1	5
<b>Celkem</b>	<b>8</b>	<b>6</b>	<b>6</b>	<b>7</b>	<b>3</b>	<b>4</b>	<b>34</b>
	<b>AT ordinace</b>						
11–50				2	-	3	5
51–100				3	-	5	8
101–150				1	-	4	5
151–200				-	3	2	5
201–300	1	-	-	1	-	6	8
301–400	-	-	1	-	1	-	2
401 a více	-	-	-	2	3	2	7
<b>Celkem</b>	<b>1</b>	<b>-</b>	<b>1</b>	<b>9</b>	<b>7</b>	<b>22</b>	<b>40</b>
	<b>celkem</b>						
11–50				2	-	3	5
51–100				5	1	5	11
101–150				4	-	5	9
151–200				-	4	3	7
201–300	8	4	3	1	1	7	24
301–400	1	-	3	1	1	-	6
401 a více	-	2	1	3	3	3	12
<b>Celkem</b>	<b>9</b>	<b>6</b>	<b>7</b>	<b>16</b>	<b>10</b>	<b>26</b>	<b>74</b>

**Příloha 4: Pacienti užívající návykové látky léčení v ambulantních zdravotnických zařízeních podle skupin návykových látek a sídla zdravotnického zařízení v roce 2013**

Kraj	Počet pacientů																						
	Alkohol	Opiáty/opioidy	z toho heroin	buprenorfin - neindikované	metadon - neindikované	Kanabinoidy	Sedativa, hypnotika	z toho barbituráty	benzodiazepiny	Kokain	Ostatní stimulantia	z toho metamfetamin	Halucinogeny	Těkavé látky	Kombinace drog	z toho opiátu a metamfetaminu (s nebo bez dalších drog)	opiátu a dalších drog bez metamfetaminu	metamfetaminu a dalších drog bez opiátu	Tabák	Jiné	Nealkoholové drogy	Nealkoholové drogy bez tabáku	Psychoaktivní látky celkem
Hl. m. Praha	3 890	1 312	377	145	1	261	366	20	267	19	822	816	5	13	1 062	370	26	163	93	30	3 983	3 890	7 873
Středočeský	1 037	240	65	6	4	68	250	31	196	3	263	251	11	6	254	64	81	104	1	20	1 116	1 115	2 153
Jihočeský	581	86	5	1	-	20	35	-	19	1	43	37	3	3	85	11	6	57	10	1	287	277	868
Plzeňský	1 143	91	49	14	-	99	102	4	61	6	462	426	10	5	238	61	6	153	3	121	1 137	1 134	2 280
Karlovarský	348	59	20	-	-	27	20	-	14	2	101	85	-	2	68	-	3	43	-	-	279	279	627
Ústecký	1 029	483	56	8	2	113	110	1	75	1	236	198	1	12	318	109	-	159	4	-	1 278	1 274	2 307
Liberecký	640	33	6	-	-	93	48	3	43	-	145	140	1	1	38	13	-	25	46	-	405	359	1 045
Královéhradecký	1 241	130	21	5	1	47	79	-	69	-	111	104	-	3	71	15	1	39	5	-	446	441	1 687
Pardubický	945	6	2	1	2	34	72	1	48	-	34	32	-	1	40	3	1	13	2	-	189	187	1 134
Vysočina	1 150	93	37	6	-	62	127	5	96	2	86	86	-	17	113	32	1	41	98	-	598	500	1 748
Jihomoravský	2 656	272	140	10	1	121	251	10	220	9	240	210	19	7	174	56	18	70	51	12	1 156	1 105	3 812
Olomoucký	2 261	134	88	2	2	163	375	5	294	2	426	412	10	2	407	178	40	142	220	-	1 739	1 519	4 000
Zlínský	2 047	10	3	-	-	63	64	5	43	-	75	73	-	2	47	4	-	31	4	-	265	261	2 312
Moravskoslezský	3 348	153	63	2	-	195	209	16	178	2	373	371	4	8	235	88	14	70	4	2	1 185	1 181	4 533
<b>Celkem</b>	<b>22 316</b>	<b>3 102</b>	<b>932</b>	<b>200</b>	<b>13</b>	<b>1 366</b>	<b>2 108</b>	<b>101</b>	<b>1 623</b>	<b>47</b>	<b>3 417</b>	<b>3 241</b>	<b>64</b>	<b>82</b>	<b>3 150</b>	<b>1 004</b>	<b>197</b>	<b>1 110</b>	<b>541</b>	<b>186</b>	<b>14 063</b>	<b>13 522</b>	<b>36 379</b>

**Příloha 5: Pacienti užívající návykové látky léčení v ambulantních zdravotnických zařízeních podle skupin návykových látek a sídla zdravotnického zařízení na 10 000 obyvatel v roce 2013**

Kraj	Počet pacientů na 10 000 obyvatel																						
	Alkohol	Opiáty/opioidy	z toho heroin	buprenorfin - neindikované	metadon - neindikované	Kanabinoidy	Sedativa, hypnotika	z toho barbituráty	benzodiazepiny	Kokain	Ostatní stimulancia	z toho metamfetamin	Halucinogeny	Těkavé látky	Kombinace drog	z toho opiátu a metamfetaminu (s nebo bez dalších drog)	opiátu a dalších drog bez metamfetaminu	metamfetaminu a dalších drog bez opiátu	Tabák	Jiné	Nealkoholové drogy	Nealkoholové drogy bez tabáku	Psychoaktivní látky celkem
Hl. m. Praha	31,3	10,5	3,0	1,2	0,0	2,1	2,9	0,2	2,1	0,2	6,6	6,6	0,0	0,1	8,5	3,0	0,2	1,3	0,7	0,2	32,0	31,3	63,2
Středočeský	8,0	1,9	0,5	0,0	0,0	0,5	1,9	0,2	1,5	0,0	2,0	1,9	0,1	0,0	2,0	0,5	0,6	0,8	0,0	0,2	8,6	8,6	16,6
Jihočeský	9,1	1,4	0,1	0,0	-	0,3	0,5	-	0,3	0,0	0,7	0,6	0,0	0,0	1,3	0,2	0,1	0,9	0,2	0,0	4,5	4,4	13,6
Plzeňský	20,0	1,6	0,9	0,2	-	1,7	1,8	0,1	1,1	0,1	8,1	7,4	0,2	0,1	4,2	1,1	0,1	2,7	0,1	2,1	19,8	19,8	39,8
Karlovarský	11,6	2,0	0,7	-	-	0,9	0,7	-	0,5	0,1	3,4	2,8	-	0,1	2,3	-	0,1	1,4	-	-	9,3	9,3	20,8
Ústecký	12,5	5,8	0,7	0,1	0,0	1,4	1,3	0,0	0,9	0,0	2,9	2,4	0,0	0,1	3,9	1,3	-	1,9	0,0	-	15,5	15,4	27,9
Liberecký	14,6	0,8	0,1	-	-	2,1	1,1	0,1	1,0	-	3,3	3,2	0,0	0,0	0,9	0,3	-	0,6	1,0	-	9,2	8,2	23,8
Královéhradecký	22,5	2,4	0,4	0,1	0,0	0,9	1,4	-	1,2	-	2,0	1,9	-	0,1	1,3	0,3	0,0	0,7	0,1	-	8,1	8,0	30,6
Pardubický	18,3	0,1	0,0	0,0	0,0	0,7	1,4	0,0	0,9	-	0,7	0,6	-	0,0	0,8	0,1	0,0	0,3	0,0	-	3,7	3,6	22,0
Vysočina	22,5	1,8	0,7	0,1	-	1,2	2,5	0,1	1,9	0,0	1,7	1,7	-	0,3	2,2	0,6	0,0	0,8	1,9	-	11,7	9,8	34,2
Jihomoravský	22,7	2,3	1,2	0,1	0,0	1,0	2,1	0,1	1,9	0,1	2,1	1,8	0,2	0,1	1,5	0,5	0,2	0,6	0,4	0,1	9,9	9,5	32,6
Olomoucký	35,5	2,1	1,4	0,0	0,0	2,6	5,9	0,1	4,6	0,0	6,7	6,5	0,2	0,0	6,4	2,8	0,6	2,2	3,5	-	27,3	23,9	62,8
Zlínský	34,9	0,2	0,1	-	-	1,1	1,1	0,1	0,7	-	1,3	1,2	-	0,0	0,8	0,1	-	0,5	0,1	-	4,5	4,4	39,4
Moravskoslezský	27,4	1,3	0,5	0,0	-	1,6	1,7	0,1	1,5	0,0	3,0	3,0	0,0	0,1	1,9	0,7	0,1	0,6	0,0	0,0	9,7	9,6	37,0
<b>Celkem</b>	<b>21,2</b>	<b>3,0</b>	<b>0,9</b>	<b>0,2</b>	<b>0,0</b>	<b>1,3</b>	<b>2,0</b>	<b>0,1</b>	<b>1,5</b>	<b>0,0</b>	<b>3,3</b>	<b>3,1</b>	<b>0,1</b>	<b>0,1</b>	<b>3,0</b>	<b>1,0</b>	<b>0,2</b>	<b>1,1</b>	<b>0,5</b>	<b>0,2</b>	<b>13,4</b>	<b>12,9</b>	<b>34,6</b>

**Příloha 6: Substituční léčba závislosti na opiátech/opioidech v ordinacích psychiatrů a PL pro dospělé v roce 2013**

Kraj	V psychiatrických ordinacích																V ordinacích praktických lékařů pro dospělé			
	15–19 let			20–39 let			40–64 let			65 let a více			celkem			počet zařízení	celkem			počet zařízení
	muži	ženy	celkem	muži	ženy	celkem	muži	ženy	celkem	muži	ženy	celkem	muži	ženy	celkem		muži	ženy	celkem	
Hl. m. Praha	1	3	4	537	273	810	147	61	208	-	-	-	685	337	1 022	20	82	23	105	27
Středočeský	1	2	3	95	35	130	6	1	7	-	-	-	102	38	140	7	48	29	77	28
Jihočeský	-	-	-	49	19	68	1	1	2	-	-	-	50	20	70	4	43	10	53	21
Plzeňský	-	-	-	16	1	17	1	-	1	-	-	-	17	1	18	3	10	6	16	12
Karlovarský	-	-	-	14	8	22	2	2	4	-	-	-	16	10	26	2	2	1	3	3
Ústecký	1	2	3	219	127	346	22	7	29	-	-	-	242	136	378	3	33	13	46	26
Liberecký	-	-	-	20	5	25	-	-	-	-	-	-	20	5	25	1	16	3	19	14
Královéhradecký	-	-	-	50	24	74	15	1	16	-	-	-	65	25	90	4	7	4	11	10
Pardubický	-	-	-	-	-	-	-	-	-	-	-	-	-	-	-	-	16	10	26	13
Vysočina	-	-	-	16	7	23	1	-	1	-	-	-	17	7	24	2	7	1	8	5
Jihomoravský	1	1	2	46	14	60	7	2	9	1	-	1	55	17	72	6	57	27	84	24
Olomoucký	1	-	1	29	7	36	4	2	6	-	-	-	34	9	43	1	13	6	19	13
Zlínský	-	-	-	-	1	1	-	-	-	-	-	-	-	1	1	1	7	7	14	10
Moravskoslezský	-	-	-	52	23	75	5	2	7	-	-	-	57	25	82	5	3	10	13	9
<b>Celkem</b>	<b>5</b>	<b>8</b>	<b>13</b>	<b>1 143</b>	<b>544</b>	<b>1 687</b>	<b>211</b>	<b>79</b>	<b>290</b>	<b>1</b>	<b>-</b>	<b>1</b>	<b>1 360</b>	<b>631</b>	<b>1 991</b>	<b>59</b>	<b>344</b>	<b>150</b>	<b>494</b>	<b>215</b>

**Příloha 7: Substituční léčba závislosti na opiátech/opioidech z NRULISL podle věkových skupin a pohlaví v roce 2013**

Věková skupina	Počet léčených osob			Počet hlášených osob			Počet osob s ukončenou léčbou		
	muži	ženy	celkem	muži	ženy	celkem	muži	ženy	celkem
15–19	35	41	76	15	15	30	12	10	22
20–24	236	187	423	76	54	130	66	44	110
25–29	663	273	936	150	71	221	152	67	219
30–34	462	132	594	111	38	149	104	22	126
35–39	131	30	161	36	5	41	36	5	41
40–44	55	12	67	22	-	22	16	1	17
45–49	26	3	29	4	1	5	6	1	7
50–54	13	1	14	3	1	4	3	1	4
55–59	4	1	5	2	-	2	2	-	2
60+	3	3	6	3	3	6	1	1	2
<b>Celkem</b>	<b>1 628</b>	<b>683</b>	<b>2 311</b>	<b>422</b>	<b>188</b>	<b>610</b>	<b>398</b>	<b>152</b>	<b>550</b>

**Příloha 8: Substituční léčba závislosti na opiátech/opioidech v NRULISL podle kraje bydliště pacienta a pohlaví v roce 2013**

Kraj bydliště	Počet léčených osob			Počet hlášených osob			Počet osob s ukončenou léčbou		
	muži	ženy	celkem	muži	ženy	celkem	muži	ženy	celkem
Hl. m. Praha	660	283	943	177	79	256	167	66	233
Středočeský	305	111	416	58	25	83	58	20	78
Jihočeský	77	-	108	15	6	21	21	6	27
Plzeňský	31	15	46	18	8	26	11	4	15
Karlovarský	25	10	35	17	7	24	1	1	2
Ústecký	235	107	342	74	35	109	63	24	87
Liberecký	14	5	19	1	1	2	2	1	3
Královéhradecký	69	20	89	5	2	7	7	2	9
Pardubický	18	7	25	2	1	3	3	-	3
Vysočina	20	9	29	2	3	5	8	4	12
Jihomoravský	81	45	126	33	18	51	36	16	52
Olomoucký	24	13	37	8	-	8	9	1	10
Zlínský	4	4	8	2	-	2	2	-	2
Moravskoslezský	65	23	88	10	3	13	10	7	17
<b>ČR celkem</b>	<b>1 628</b>	<b>683</b>	<b>2 311</b>	<b>422</b>	<b>188</b>	<b>610</b>	<b>398</b>	<b>152</b>	<b>550</b>