

Péče o nemocné cukrovkou 2004

ZDRAVOTNICKÁ STATISTIKA

Vydává Ústav zdravotnických informací a statistiky ČR
Praha 2, Palackého nám. 4

Péče o nemocné cukrovkou

Řada: Zdravotnická statistika

K dispozici jsou publikace s daty od roku 1978.

Podkladem pro zpracování je roční výkaz o ambulantní péči o nemocné diabetem. Obsahuje údaje o počtu nemocných, personálním zabezpečení diabetologických ordinací a jejich činnosti. Údaje jsou tříděny podle pohlaví, věkových skupin, druhu léčby, vždy podle krajů.

Care of diabetics

Series: Health Statistics

Publications are available with data from 1978.

The basis for processing is the annual report on out-patient care for diabetics. The publication contains data on numbers of patients and on personnel capacity diabetological health establishments and their activity. Data are classified by sex, age group, type of treatment, always by regions.

© ÚZIS ČR, 2005

ISSN 1210-8626

ISBN 80-7280-434-0

Značky v tabulkách:

- Ležatá čárka (-)** v tabulce na místě čísla značí, že se jev nevyskytoval.
- Nula (0,0)** značí více než nulu, ale méně než nejmenší jednotku vyjádřitelnou v tabulce.
- Tečka (.)** na místě čísla značí, že údaj není k dispozici nebo je nespolehlivý.
- Ležatý křížek (x)** značí, že zápis není možný z logických důvodů.

Symbols in the tables

The symbol of dash (-) in place of a number indicates that the phenomenon did not occur.

The symbols of 0 or 0.0 or 0.00 indicates that the phenomenon occurred, but value of calculated indicator is less than half of unit used in table.

The symbol of dot (.) in place of a number shows that the number is not available or cannot be relied on.

The symbol of a skew cross (x) shows that the entry is not applicable for logical reasons.

Obsah

	strana
Úvod	6
Péče o nemocné cukrovkou	7
Seznam zkratk názvů krajů.....	10
Grafická část	
Vývoj počtu léčených diabetiků - muži	11
Vývoj počtu léčených diabetiků - ženy	11
Vývoj počtu léčených diabetiků k 31.12.....	12
Vývoj počtu léčených osob s diabetickou nohou	12
Vývoj počtu léčených osob s diabetickou nefropatií	13
Vývoj počtu léčených osob s diabetickou retinopatií.....	13
Léčení diabetici na 100 000 obyvatel podle okresů – mapa	14
Počet ambulantních lékařů na 100 000 obyvatel a počet ošetření na 1 lékaře a den v oboru diabetologie	14
Struktura léčby diabetu v roce 2004	15
Počet osob s nově diagnostikovaným onemocněním na 10 000 obyvatel podle pohlaví	15
Tabulková část	
1. Diabetologický obor - vývoj	
1.1 Vývoj počtů diabetologických ordinací a úvazků.....	16
1.2 Vývoj počtů diabetiků léčených na začátku roku, incidence, úmrtí, prevalence	16
1.3 Vývoj počtů léčených osob s komplikací diabetu	17
1.4 Vývoj počtu osob léčených ke konci období	18
1.5 Vývoj léčených osob v členění podle jednotlivých typů diabetů	19
2. Personální zabezpečení v diabetologických ordinacích	20

3. Ukazatelé vztahu mezi počtem lékařů, středních zdravotnických pracovníků a diabetiků léčených v diabetologických ordinacích	21
4. Stav a pohyb léčených diabetiků podle pohlaví a území (celkem, muži, ženy)	22
5. Počet léčených osob v členění podle jednotlivých typů diabetu, pohlaví a území (celkem, muži, ženy)	24
6. Počet léčených osob s I. typem diabetu podle věkových skupin, pohlaví a území - absolutní počet a na 1 000 obyvatel (celkem, muži, ženy)	27
7. Počet osob s nově zjištěným onemocněním podle pohlaví a území - absolutní počet a na 1 000 obyvatel (celkem, muži, ženy).....	30
8. Počet vyšetřených osob s poruchou glukózové tolerance (PGT) podle pohlaví a území - absolutní počet a na 1 000 obyvatel (celkem, muži, ženy)	31
9. Počet léčených osob s komplikací diabetu podle území	32
10. Druh léčby	
10.1 Léčení diabetici podle pohlaví a druhu léčby - struktura léčby	33
10.2 Léčení diabetici podle pohlaví, druhu léčby a území	34
10.3 Léčení diabetici podle druhu léčby a území - struktura léčby (v %)	36
11. Léčení diabetici podle pohlaví a území - absolutní počet a na 100 000 obyvatel (celkem, muži, ženy)	37
12. Počet diabetiků léčených u praktických lékařů pro dospělé (z celkového počtu léčených diabetiků)	41
13. Seznam termínů užitých v publikaci a anglických ekvivalentů	42

Úvod

Podkladem pro zpracování statistických údajů obsažených v předkládané publikaci je "Roční výkaz o činnosti zdravotnických zařízení pro obor diabetologie" A (MZ) 1-01. Jeho obsah byl sestaven na základě požadavku a potřeb České diabetologické společnosti a příslušného odboru Ministerstva zdravotnictví. Výkaz vyplňuje samostatně každá diabetologická ordinace, včetně odborných ambulancí v nemocnici, bez ohledu na jejich zřizovatele. Od roku 1995 výkaz zároveň vyplňuje ordinace praktického lékaře pro dospělé. Praktičtí lékaři vykazují pouze ty diabetiky, které aktivně léčí, nevykazují počty ošetření (vyšetření). Do roku 1999 vč. byla data uváděná pouze za rezort zdravotnictví, od roku 2000 souhrnně za rezorty zdravotnictví, a ostatní rezorty.

Orgán provádějící statistické zjišťování a zpracování je Ústav zdravotnických informací a statistiky ČR.

Publikace vychází od roku 1978.

Předkládané zpracované statistické údaje dávají přehled o počtu léčených diabetiků a struktuře jejich léčby, dále o personálním zabezpečení diabetologických ordinací a jejich činnosti.

Péče o nemocné cukrovkou

Diabetes mellitus je ve světovém měřítku považován za jednu z civilizačních chorob. Podle nejnovějších zjištění postihuje ve vyspělých zemích cca 15 % populace starší 50 let.

Z podrobné statistiky ÚZIS ČR vyplývá, že zatímco roku 2000 diabetici (léčení) v ČR tvořili 6,3 % veškeré populace, o čtyři roky později to bylo již 7 procent. Přitom odborníci varují, že nemocných cukrovkou je ve skutečnosti mnohem více než dokazuje statistika. U stovek osob (hlavně starších) se totiž toto onemocnění každoročně odhalí často víceméně náhodně - zejména při jiném druhu lékařského vyšetření či při zkoumání příčin zhoršení zdravotního stavu. Tak se zjistí symptomy cukrovky.

V budoucnu by měla stále větší úlohu hrát prevence, seznamování široké veřejnosti s hlavními rizikovými faktory.

Publikace o činnosti diabetologického oboru (včetně ordinací praktických lékařů pro dospělé, kteří se touto činností zabývají) vychází ze zpracovaných údajů z výkazu A (MZ) 1-01 - obor diabetologie k 31. 12. 2004. Návratnost výkazů byla 99,8%.

Personální zabezpečení v diabetologických ordinacích

Narůstající příliv nových nemocných si vyžaduje odpovídající personální zabezpečení. V roce 2004 ambulantní diabetologickou péči (podle odevzdaných výkazů) zajišťovalo 306,29 lékařů a 353,51 zdravotnických sester (zdravotničtí pracovníci nelékaři s odbornou způsobilostí bez odborného dohledu §5 až §21 zákona č.96/2004 Sb. - dále jen ZPBD) ve 476 ambulancích diabetologických ordinacích. Mimo to v nich poskytovali lékařskou péči 3 smluvní lékaři a 2 ZPBD, kteří pracovali na dohodu, na smlouvu o dílo nebo jako spolupracující rodinní příslušníci. Na 1 úvazek lékaře připadalo v průměru 1 935 léčících se diabetiků v diabetologických ordinacích a na 1 lékaře bylo registrováno 1,19 pracovních míst ZPBD. Ve srovnání s rokem 2003 se počet lékařských úvazků zvýšil o 6 % a ZPBD o 3 %. Všude, kde se uvádí počty pracovníků, se jedná o přepočtené počty (součet úvazků včetně smluvních pracovníků).

Ošetření – vyšetření v diabetologických ordinacích

Aktuální statistické údaje, které ÚZIS ČR získal, dokazují, že zdravotníci věnují osobám s diabetem zaslouženou pozornost: v průběhu roku 2004 poskytly ordinace celkem 2 092 856 ošetření, což představuje v průměru tři ošetření na jednoho diabetika. Nejvíce ošetření na jednoho diabetika připadlo v Hl. m. Praze (3,3), nejméně to bylo v Jihočeském a Libereckém kraji (2,5). Na 10 000 obyvatel ČR jsme zaznamenali v průměru 1 955 ošetření, nejvíce ošetření bylo zaznamenáno v kraji Zlínském (2 598) a v Hl. m. Praze (2 524). Naopak nejméně ošetření na stejný přepočet obyvatel bylo hlášeno v Libereckém kraji (1 499). Jeden lékař v průměru provedl 6 764 ošetření za rok. Nejvíce ošetření na 1 úvazek vykázal Zlínský kraj (7 805) a nejméně Hl. m. Praha (5 456).

Léčení diabetici v diabetologických ordinacích a u PL pro dospělé

Pokud jde o místo léčení, z celkového počtu diabetiků (712 079) se 84 % léčilo v diabetologických ordinacích a 16 % u svých praktických lékařů pro dospělé. V současné době představují diabetici v České republice 7 % obyvatelstva. Dlouhodobě je vyšší výskyt cukrovky u žen než u mužů, přičemž ženy tvoří 55 % z celkového počtu léčených diabetiků. Na 100 000 žen České republiky připadlo v průměru 7 316 léčených diabetiček (v roce 2003 tato relace činila 7 105 diabetiček). Republikový průměr u žen převyšovaly - stejně jako v roce 2003 - kraje: Zlínský, Ústecký, Jihočeský, Moravskoslezský a Hl. m. Praha.

U mužů na stejný přepočít se v roce 2004 léčilo 6 601 diabetiků; v roce 2003 to bylo 6 328 mužských pacientů. Republikový průměr u mužů převyšovaly stejně jako v roce 2003 kraje: Hl. m. Praha, Zlínský, Jihočeský, Ústecký a Moravskoslezský.

Výskyt diabetu podle typu

Léčba diabetu I. typu se v ČR týkala 25 012 žen. Tento počet zahrnoval 363 dívky do 14 let, 358 mladistvých a 24 291 dospělých žen. Léčbě diabetu II. typu se podrobilo 353 501 ženských pacientek, se sekundárním diabetem jich k lékařům docházelo 4 799 a porucha glukózové tolerance byla zjištěna u 25 960 žen.

S diabetem I. typu se léčilo v ČR 23 205 pacientů mužského pohlaví: 395 dětí do 14 let, 459 mladistvých a 22 351 dospělých mužů. S diabetem II. typu se léčilo 300 652 mužů, se sekundárním diabetem 4 910 a poruchu glukózové tolerance jsme zaznamenali u 21 981 mužů.

Strukturu léčených osob podle jednotlivých typů diabetu (v %) ukazuje následující tabulka:

	I. typ diabetu	II. typ diabetu	Sekundární diabetes
Celkem	6,7	91,9	1,4
Muži	7,1	91,4	1,5
Ženy	6,5	92,2	1,3

Odborníkům jistě mnohé napoví přehled o nových případech: nově diagnostikovaná onemocnění u žen se podílela na celkovém počtu pacientek 7,3 % (28 157), u mužů se jednalo o 8,0 % (26 146). V přepočtu na 1 000 žen bylo nově přijato k léčbě diabetu 5,4 žen, u mužů to bylo podobně (5,2 mužů). V průběhu roku zemřelo přes 23 tisíc osob, z toho 48 % mužů a 52 % žen. Nejedná se o úmrtí přímo na následky diabetu, ale o pacienty s cukrovkou.

Komplikace diabetu (tab.9)

Samotní odborníci charakterizují diabetes mellitus jako zákeřnou chorobu, která po dlouhý časový interval většinu postižených vůbec nebolí, avšak většinou náhle se projeví různými vážnými zdravotními problémy. U celkového počtu léčených diabetiků (712 079) bylo zjištěno 186 897 sledovaných diabetických komplikací (tj. 26 %).

Diabetická retinopatie (DR), tj. poškození oční sítnice, byla mezi sledovanými komplikacemi cukrovky zaznamenána nejčastěji (u 11,8 % pacientů). Touto komplikací trpělo v České republice 84 077 osob, z toho 22 % mělo proliferativní formu DR (závažná forma DR s novotvorbou cév, sklivcovou hemoragií, rizikem odchlípení sítnice a poruchou zraku) a 3 % pacientů byla postižena slepotou. Stejně jako v roce 2003 největší podíl osob s DR byl v kraji Plzeňském (17,1 %). Následoval kraj Olomoucký (15 %). Největší podíl pacientů, jejichž zdravotní stav výrazně zhoršovala proliferativní forma DR, byl opět zaznamenán v krajích Plzeňském a Karlovarském. Slepotou bylo postiženo nejvíce diabetiků z Jihomoravského a Libereckého kraje.

Diabetickou nefropatií (poškozením ledvin) trpělo v naší zemi 8,9 % pacientů z celkového počtu léčených osob. Tuto komplikaci mělo 63 067 diabetiků, z toho 31 % osob bylo postiženo renální insuficiencí (selháváním ledvin). Největší podíl postižených (ze všech pacientů v daném kraji) s diabetickou nefropatií jsme zaznamenali - opět jako v roce 2003 - v Karlovarském a Plzeňském kraji. Renální insuficiencí byl postižen největší podíl pacientů v Plzeňském a Pardubickém kraji (obdobně jako v minulém roce).

Další sledovanou diabetickou komplikací je diabetická noha, která se vyskytla u 39 753 léčených. V České republice toto vážné postižení dolní končetiny v průměru postihlo 5,6 % léčených diabetiků. Největší podíl léčených osob s uvedenou komplikací byl zaznamenán (stejně jako v roce 2003) v Moravskoslezském kraji (7,2 %). Právě připomenutá hrozba končí u téměř pětiny počtu takto postižených amputací nohy .

Léčba diabetu

Podíl pacientů, kteří byli léčeni pouze dietou, klesl z 34,8 % v roce 2003 na 33,8 % v roce 2004. Podíl pacientů léčených inzulínem včetně kombinované léčby s PAD (perorálními antidiabetiky) se zvýšil ze 21,4 % v roce 2003 na 22,2 % v roce 2004. U pacientů léčených inzulínem (111 937) stačila jedna až dvě dávky denně 42,5 % diabetiků. Tři a více dávek vyžadovalo 55,4 % diabetiků a inzulínová pumpa byla nezbytná pro 2,1 % diabetiků. Největší podíl pacientů léčených inzulínem včetně kombinované léčby s PAD (ze všech léčených pacientů v kraji) zaznamenal - jako v minulém roce - kraj Olomoucký (29,6 %). Oproti tomu v kraji Ústeckém a Libereckém byl podíl těchto pacientů nejmenší (19 %).

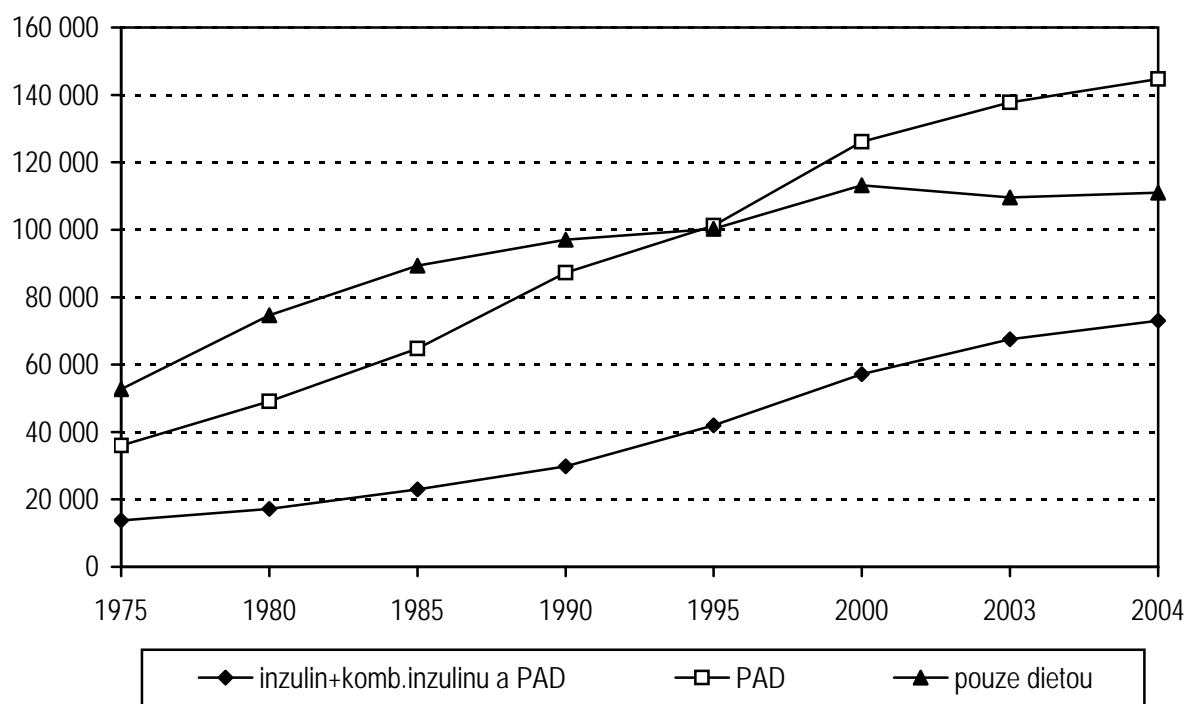
Proto i nadále hlavní zbraní v boji s cukrovkou zůstává zdravý životní styl, vhodná prevence!

Seznam zkratk názvů krajů

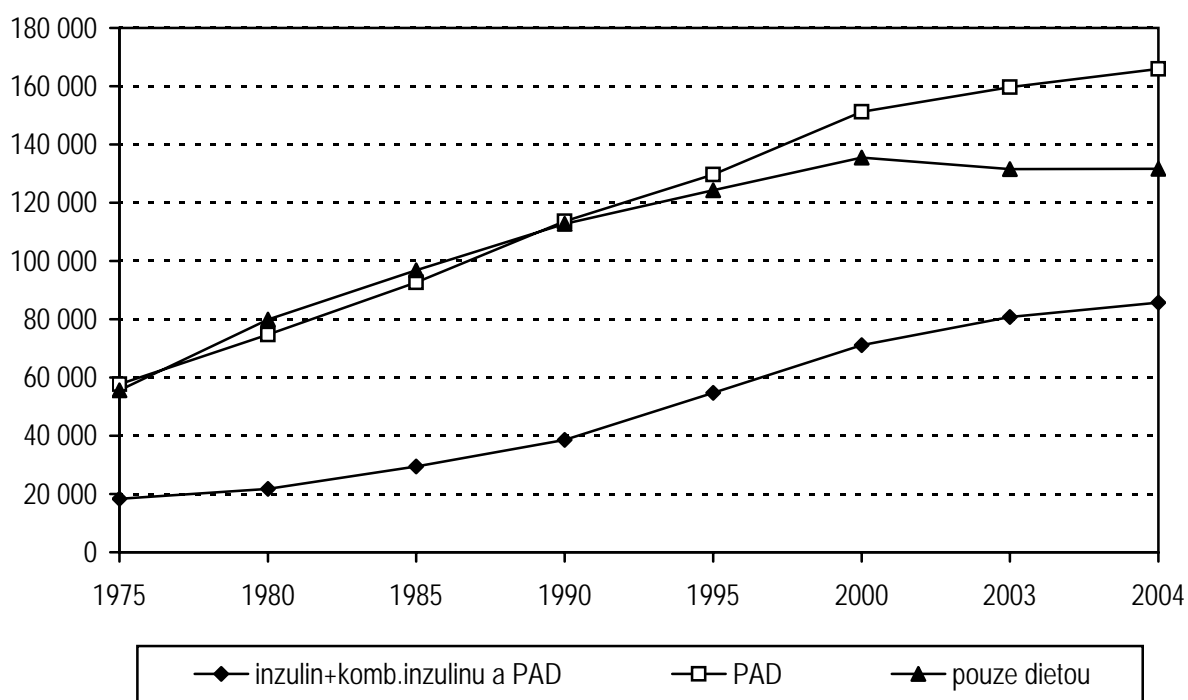
List of abbreviations of regions

PHA	Hl. m. Praha
STC	Středočeský kraj
JHC	Jihočeský kraj
PLZ	Plzeňský kraj
KAR	Karlovarský kraj
JHM	Jihomoravský kraj
OLO	Olomoucký kraj
UST	Ústecký kraj
LIB	Liberecký kraj
HRA	Královéhradecký kraj
PAR	Pardubický kraj
VYS	Vysočina
ZLI	Zlínský kraj
MSK	Moravskoslezský kraj

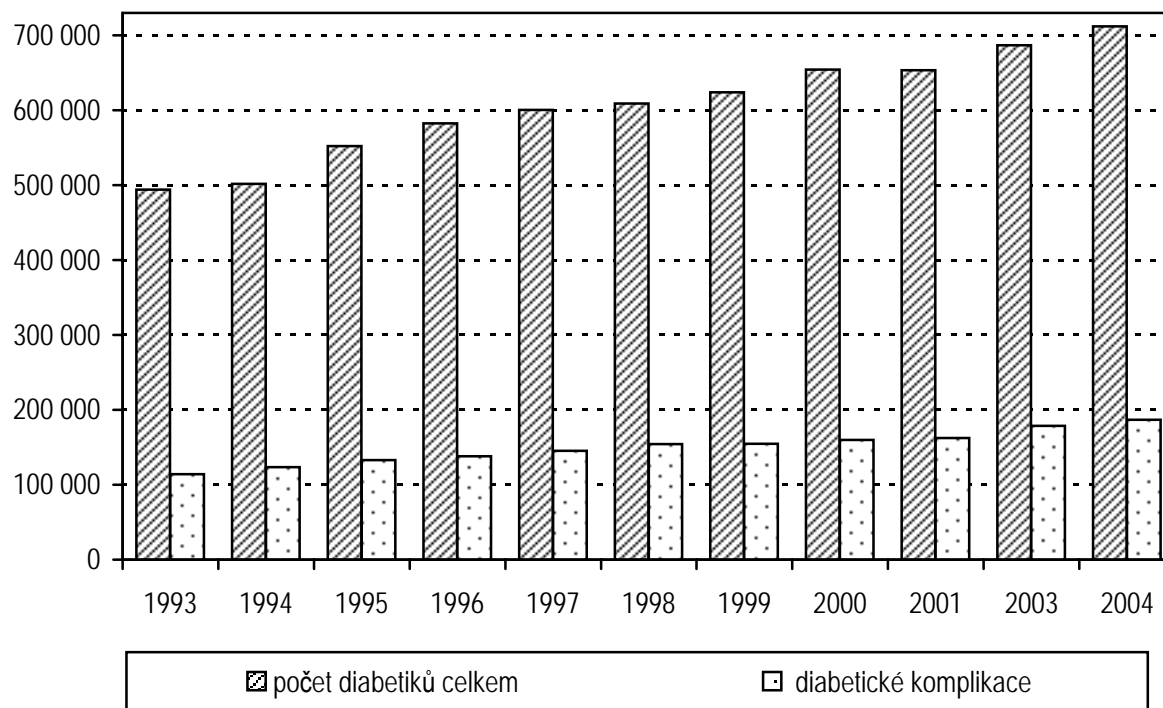
Vývoj počtu léčených diabetiků - muži



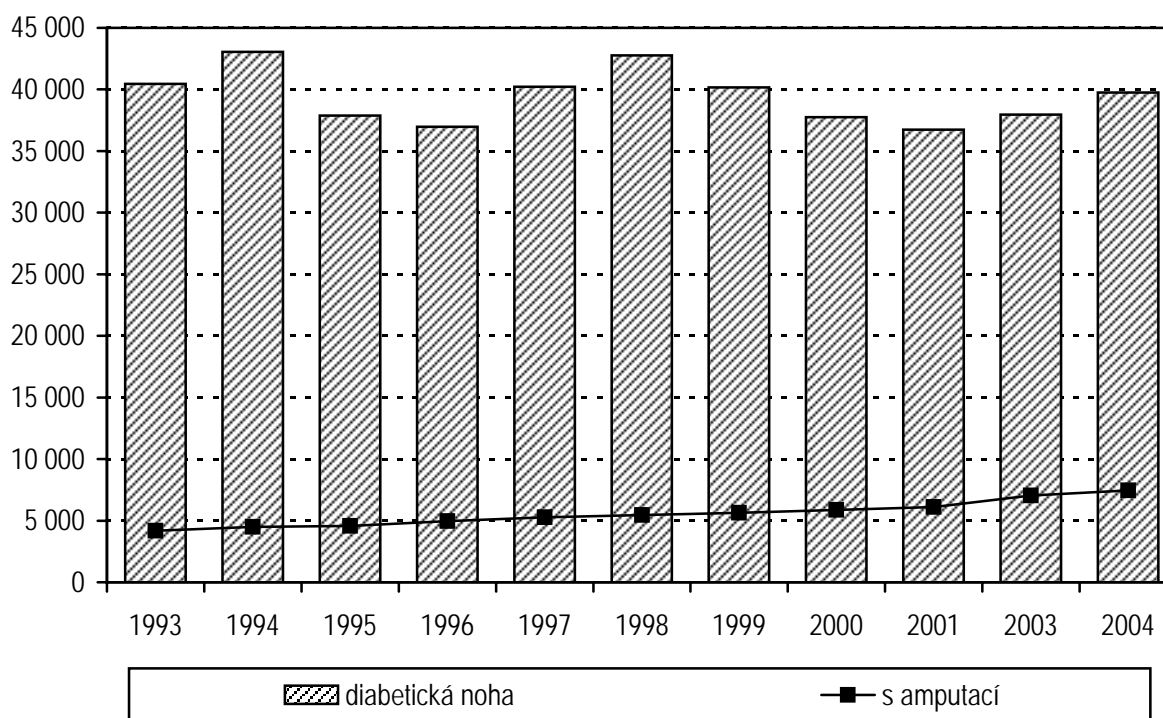
Vývoj počtu léčených diabetiků - ženy



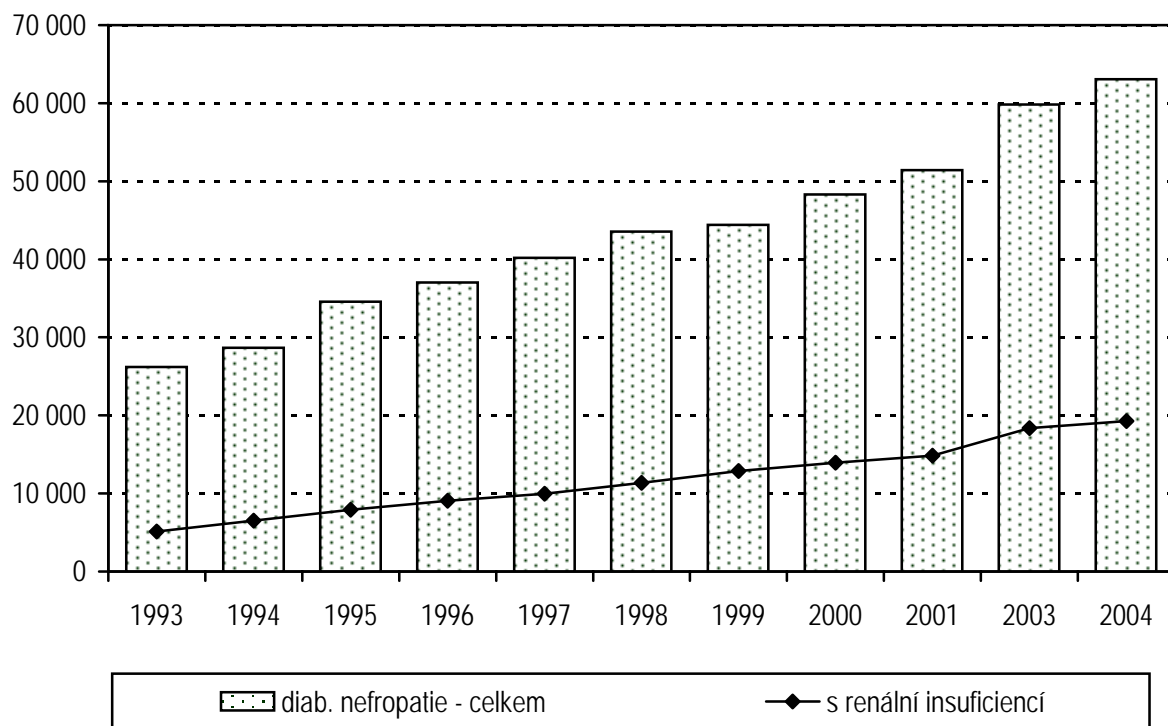
Vývoj počtu léčených diabetiků k 31.12



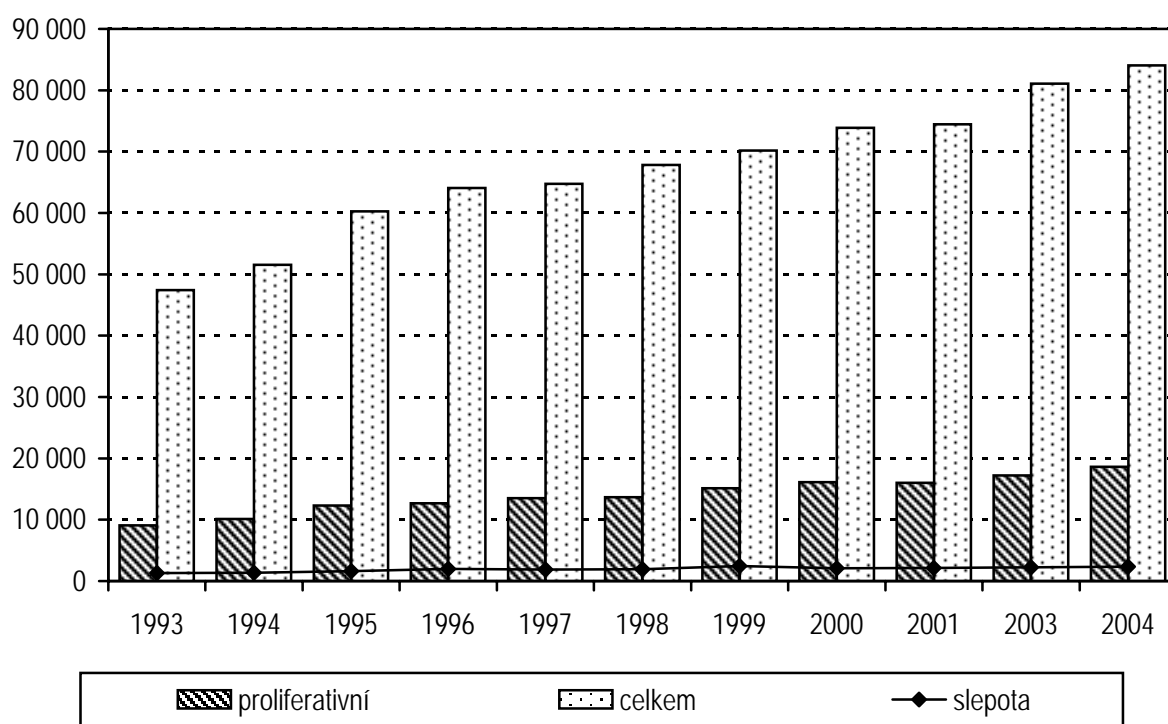
Vývoj počtu léčených osob s diabetickou nohou



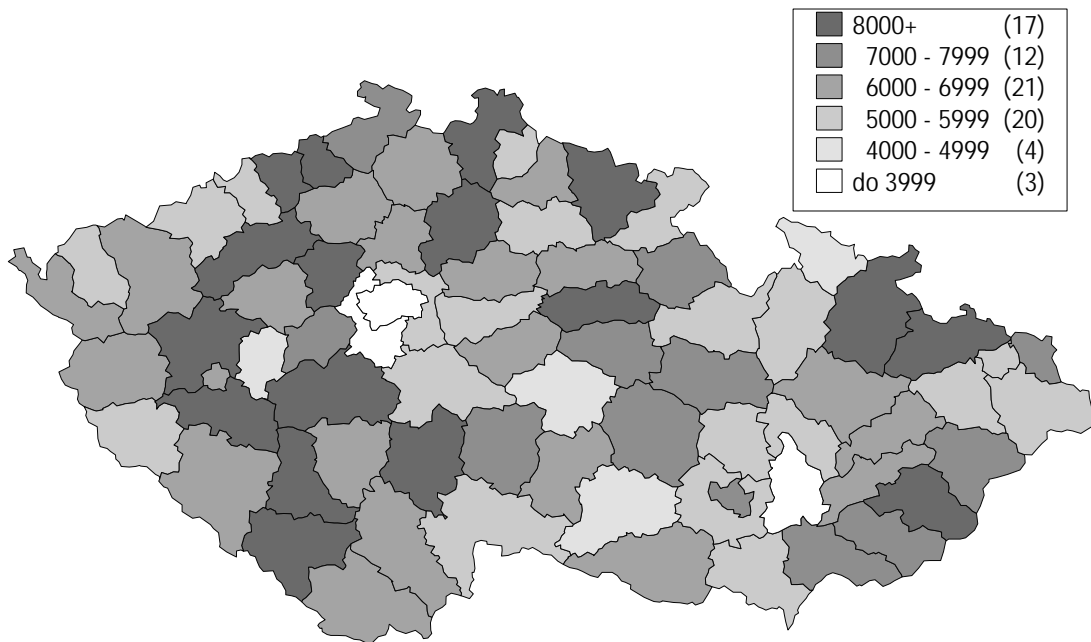
Vývoj počtu léčených osob s diabetickou nefropatií



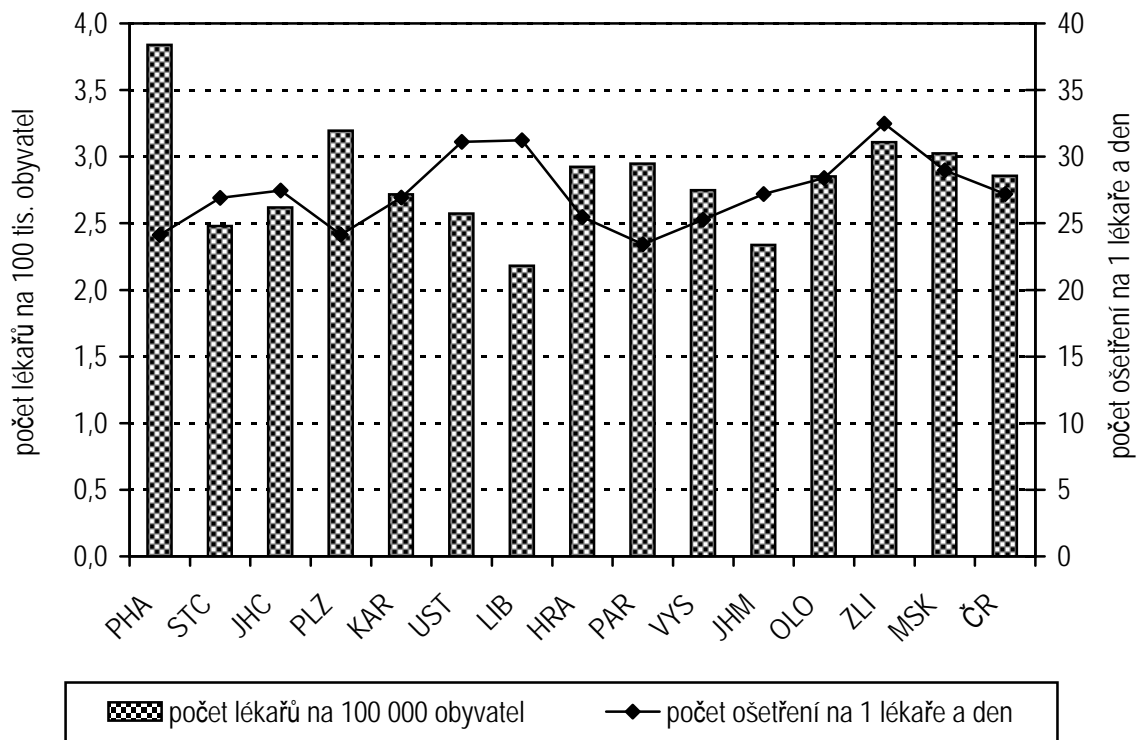
Vývoj počtu léčených osob s diabetickou retinopatií



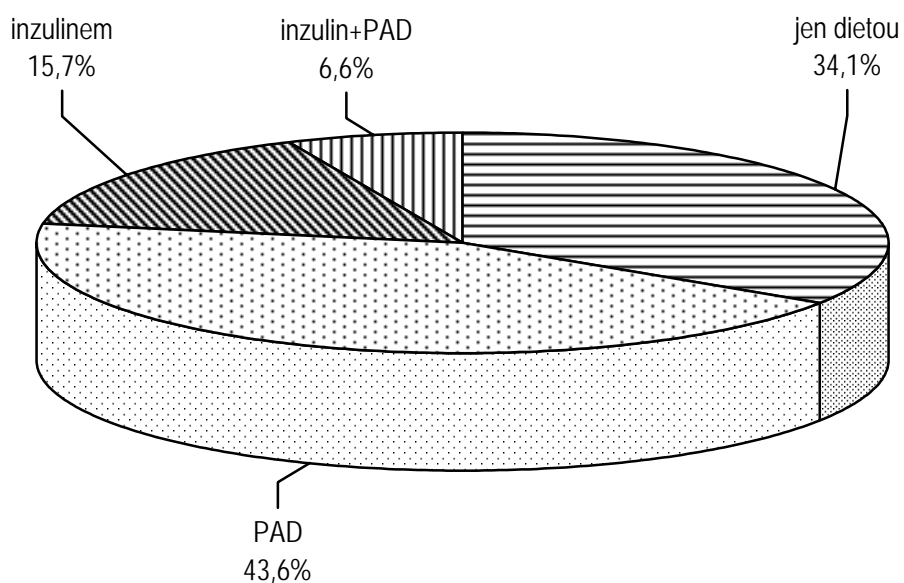
Léčení diabetici na 100 000 obyvatel podle okresů



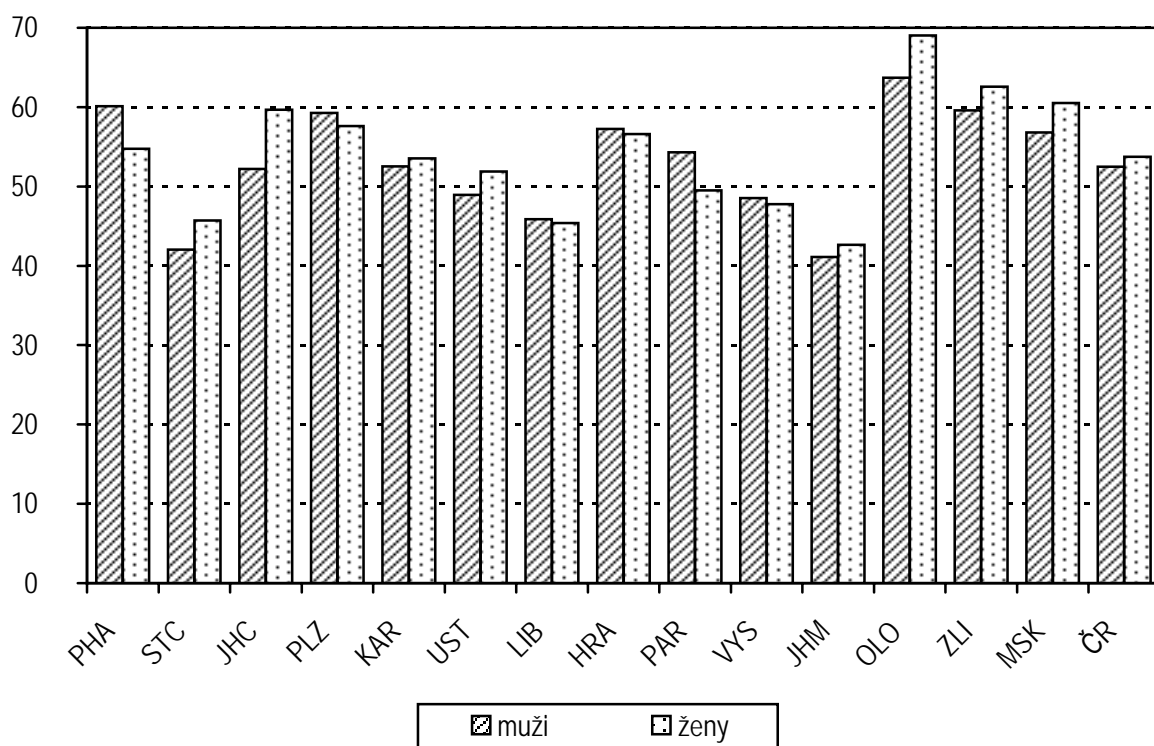
Počet ambulantních lékařů na 100 000 obyvatel a počet ošetření na 1 lékaře a den v oboru diabetologie



Struktura léčby diabetu v roce 2004



Počet osob s nově diagnostikovaným onemocněním na 10 000 obyvatel podle pohlaví



1.1 Vývoj počtů diabetologických ordinací a úvazků

	1975	1980	1985	1990	1995
Počet diabetologických ordinací	238	253	284	315	409
Přepočtené počty :					
lékařů	81,81	106,76	145,37	180,00	212,67
SZP	134,02	160,66	229,30	314,14	285,11

	2000 ²⁾	2001	2002	2003	2004 ³⁾
Počet diabetologických ordinací	429	437	440	460	476
Přepočtené počty :					
včetně smluvních pracov. lékařů	266,82	272,16	284,83	291,33	309,40
SZP, ZPBD	328,80	349,25	353,97	345,90	355,78

1.2 Vývoj počtů diabetiků

	1975	1980	1985	1990	1995 ¹⁾
Počet osob léčených na začátku roku	216 436	302 133	390 555	461 785	549 598
Počet nově zjištěných onemocnění	35 969	41 247	45 208	59 737	43 831
Počet úmrtí za období	11 475	18 152	23 292	26 045	19 637
Počet osob léčených na konci roku	234 071	317 144	396 007	479 125	552 236

	2000 ²⁾	2001	2002	2003	2004
Počet osob léčených na začátku roku	631 573	642 899	651 458	666 737	687 772
Počet nově zjištěných onemocnění	52 649	52 375	51 644	56 683	54 303
Počet úmrtí za období	22 852	23 460	23 421	24 603	23 725
Počet osob léčených na konci roku	654 164	653 418	667 135	686 865	712 079

¹⁾ Od roku 1995 včetně diabetiků léčených u praktických lékařů pro dospělé

²⁾ Do roku 1999 data za rezort zdravotnictví, od roku 2000 data za všechny rezorty

³⁾ Od roku 2004 ZPBD (zdravotničtí pracovníci nelekáři s odbornou způsobilostí bez odborného dohledu § 5 až § 21 zákona č. 96/2004 Sb.)

1.3 Vývoj počtů léčených osob s komplikací diabetu

Rok	Diabetická						
	nefropatie		retinopatie			noha	
	celkem	z toho	celkem	z toho		celkem	z toho
		s renální insuficiencí		proliferativní	slepota		s amputací
1988	20 322	2 961	37 711	5 324	881	.	.
1989	23 578	3 204	41 445	5 677	949	.	.
1990	24 258	3 474	43 795	6 093	1 004	.	.
1991	25 875	3 893	44 754	6 099	1 091	.	.
1992	26 430	4 102	44 732	8 383	1 156	.	.
1993	26 207	5 121	47 437	9 073	1 321	40 444	4 185
1994	28 679	6 527	51 563	10 104	1 381	43 064	4 503
1995	34 583	7 924	60 243	12 316	1 634	37 893	4 578
1996	37 040	9 058	64 058	12 676	1 973	36 959	4 970
1997	40 189	9 981	64 735	13 488	1 887	40 207	5 266
1998	43 549	11 363	67 808	13 648	1 925	42 770	5 465
1999	44 407	12 872	70 192	15 145	2 462	40 159	5 637
2000	48 317	13 925	73 861	16 097	2 097	37 764	5 865
2001	51 418	14 862	74 437	16 032	2 135	36 725	6 118
2002	56 486	16 730	78 494	16 977	2 222	38 166	6 743
2003	59 811	18 372	81 085	17 206	2 263	37 971	7 029
2004	63 067	19 265	84 077	18 644	2 364	39 753	7 444

Diabetická nefropatie a retinopatie je evidovaná od roku 1988, diabetická noha až od roku 1993
 Do roku 1999 data za rezort zdravotnictví, od roku 2000 data za všechny rezorty

1.4 Vývoj počtů osob léčených k 31.12

Druh léčby	Diabetici k 31.12.				
	1975	1980	1985	1990	1995
Jen dietou	108 265	154 475	186 183	209 805	224 566
PAD	93 623	123 806	157 419	200 962	230 948
v tom: deriváty sulfonylmočoviny	67 034	86 474	115 167	142 236	147 512
biguanidy	7 194	8 446	8 575	11 140	17 595
kombinovanou léčbou PAD	14 989	25 584	33 677	47 586	65 841
Inzulinem celkem	27 570	35 253	50 187	61 791	81 947
v tom : 1 až 2 dávky denně	59 734
3 až více dávek	21 516
inzulinovou pumpou	434
Kombinovanou léčbou (inzulin + PAD)	4 613	3 610	2 218	6 567	14 775
C e l k e m	234 071	317 144	396 007	479 125	552 236

Druh léčby	Diabetici k 31.12.				
	2000 ¹⁾	2001	2002	2003	2004
Jen dietou	248 660	241 558	240 022	241 094	242 668
PAD	277 303	280 202	287 415	297 456	310 659
v tom: deriváty sulfonylmočoviny	139 803	134 678	132 246	128 065	125 726
biguanidy	46 328	51 351	55 220	61 564	67 805
kombinovanou léčbou PAD	91 172	94 173	99 949	107 827	117 128
Inzulinem celkem	98 966	98 448	102 297	105 279	111 937
v tom : 1 až 2 dávky denně	53 796	49 976	48 272	46 860	47 554
3 až více dávek	44 009	47 222	52 569	56 511	62 064
inzulinovou pumpou	1 161	1 250	1 456	1 908	2 319
Kombinovanou léčbou (inzulin + PAD)	29 235	33 210	37 401	43 036	46 815
C e l k e m	654 164	653 418	667 135	686 865	712 079

¹⁾ Do roku 1999 data za rezort zdravotnictví, od roku 2000 data za všechny rezorty

1.5 Vývoj léčených osob v členění podle jednotlivých typů diabetu

Rok	Celkem	I. typ diabetu (E10)			II. typ diabetu (E11)	Sekundární diabetes (E13)
		0-14 r.	15-19 r.	20 let a více		
muži						
1992	207 756	133	117	13 365	192 047	2 094
1993	219 944	107	111	13 338	204 044	2 344
1994	222 847	142	150	14 895	205 068	2 592
1995	243 481	223	427	18 175	222 324	2 332
1996	258 145	196	259	17 723	236 364	3 603
1997	266 035	224	280	17 952	244 859	2 720
1998	271 450	220	280	20 689	246 987	3 274
1999	278 698	216	266	20 557	254 193	3 466
2000	296 419	257	363	21 518	270 253	4 028
2001	297 501	273	347	21 097	271 510	4 274
2002	304 400	259	322	21 963	277 280	4 576
2003	314 810	292	295	21 764	287 472	4 987
2004	328 767	395	459	22 351	300 652	4 910
ženy						
1992	257 931	114	100	13 936	241 402	2 379
1993	273 166	112	85	14 913	255 672	2 384
1994	278 145	113	162	15 990	259 293	2 587
1995	308 755	185	466	20 808	284 808	2 488
1996	324 281	164	233	20 036	300 116	3 732
1997	334 271	185	259	19 742	311 359	2 726
1998	337 580	188	296	22 944	310 408	3 744
1999	345 388	201	254	23 240	317 911	3 782
2000	357 745	240	353	23 352	329 529	4 271
2001	355 917	255	313	22 808	328 130	4 411
2002	362 735	271	242	24 032	333 588	4 602
2003	372 055	274	307	23 622	342 858	4 994
2004	383 312	363	358	24 291	353 501	4 799

2. Personální zabezpečení v diabetologických ordinacích

Republika, kraj	Počet diabetologických ordinací	Pracovníci (přepočtený počet, vč. smluvních)	
		lékařů	ZPBD
Hl. m. Praha	49	54,15	54,19
Středočeský	47	28,43	35,96
Jihočeský	27	16,11	16,24
Plzeňský	32	17,66	17,73
Karlovarský	14	9,42	9,99
Ústecký	38	21,24	25,55
Liberecký	19	8,87	12,62
Královéhradecký	40	18,68	21,38
Pardubický	34	14,33	18,27
Vysočina	23	13,80	16,68
Jihomoravský	43	29,46	34,28
Olomoucký	37	19,76	22,72
Zlínský	22	19,66	25,57
Moravskoslezský	51	37,83	44,60
ČR	476	309,40	355,78

3. Ukazatelé vztahu mezi počtem lékařů, středních zdravotnických pracovníků a diabetiků léčených v diabetologických ordinacích

Republika, kraj	Počet lékařů (přep.počty) na 1 diabetologickou ordinaci	Na 1 lékaře (přepočtené počty) připadá	
		ZPBD	léčených diabetiků v diabetol. ordinacích
Hl. m. Praha	1,11	1,00	1 543
Středočeský	0,60	1,26	2 089
Jihočeský	0,60	1,01	2 126
Plzeňský	0,55	1,00	1 780
Karlovarský	0,67	1,06	1 615
Ústecký	0,56	1,20	2 289
Liberecký	0,47	1,42	2 001
Královéhradecký	0,47	1,14	1 674
Pardubický	0,42	1,27	1 810
Vysočina	0,60	1,21	1 676
Jihomoravský	0,69	1,16	2 062
Olomoucký	0,53	1,15	1 907
Zlínský	0,89	1,30	2 365
Moravskoslezský	0,74	1,18	2 196
ČR	0,65	1,15	1 935

4. Stav a pohyb léčených diabetiků podle pohlaví a území

Republika, kraj	Osoby					
	léčené na začátku vykazovaného období	počet nově zjištěných onemocnění		počet úmrtí za období		léčené na konci vykazovaného období
		absolutně	v % ¹⁾	absolutně	v % ²⁾	absolutně
	celkem					
Hl. m. Praha	86 070	6 707	7,8	1 843	2,0	89 445
Středočeský	74 268	5 024	6,8	3 122	3,9	74 926
Jihočeský	46 291	3 504	7,6	1 573	3,2	46 859
Plzeňský	35 008	3 211	9,2	1 073	2,8	35 149
Karlovarský	19 592	1 616	8,2	564	2,7	20 312
Ústecký	60 970	4 147	6,8	2 509	3,9	61 719
Liberecký	25 537	1 950	7,6	1 047	3,8	25 915
Královéhradecký	35 957	3 115	8,7	1 446	3,7	37 027
Pardubický	32 694	2 620	8,0	1 391	3,9	33 694
Vysočina	29 121	2 490	8,6	1 256	4,0	29 763
Jihomoravský	70 468	4 707	6,7	2 031	2,7	72 950
Olomoucký	35 931	4 220	11,7	1 483	3,7	43 985
Zlínský	46 237	3 610	7,8	1 434	2,9	48 583
Moravskoslezský	89 628	7 382	8,2	2 953	3,0	91 752
ČR	687 772	54 303	7,9	23 725	3,2	712 079
	muži					
Hl. m. Praha	40 939	3 360	7,8	1 005	2,2	42 975
Středočeský	34 548	2 353	6,7	1 454	3,9	35 044
Jihočeský	21 458	1 604	7,4	728	3,1	21 585
Plzeňský	16 152	1 595	9,8	542	3,0	16 237
Karlovarský	8 618	783	8,7	242	2,5	8 950
Ústecký	27 666	1 972	7,0	1 200	4,0	28 195
Liberecký	11 597	955	8,0	480	3,7	11 878
Královéhradecký	17 140	1 526	8,7	767	4,0	17 522
Pardubický	15 153	1 344	8,4	624	3,6	15 910
Vysočina	13 394	1 241	9,0	584	3,9	13 771
Jihomoravský	32 511	2 241	6,6	976	2,7	33 948
Olomoucký	16 104	1 968	10,0	711	3,3	19 634
Zlínský	20 334	1 714	8,0	696	3,0	21 500
Moravskoslezský	40 236	3 490	8,4	1 303	2,9	41 618
ČR	315 850	26 146	8,3	11 312	3,2	328 767

4. Stav a pohyb léčených diabetiků podle pohlaví a území

Republika, kraj	Osoby					
	léčené na začátku vykazovaného období	počet nově zjištěných onemocnění		počet úmrtí za období		léčené na konci vykazovaného období
		absolutně	v % ¹⁾	absolutně	v % ²⁾	absolutně
	ženy					
Hl. m. Praha	45 131	3 347	7,2	838	1,7	46 470
Středočeský	39 720	2 671	6,7	1 668	3,9	39 882
Jihočeský	24 833	1 900	7,5	845	3,1	25 274
Plzeňský	18 856	1 616	8,5	531	2,6	18 912
Karlovarský	10 974	833	7,3	322	2,6	11 362
Ústecký	33 304	2 175	6,5	1 309	3,7	33 524
Liberecký	13 940	995	7,1	567	3,8	14 037
Královéhradecký	18 817	1 589	8,1	679	3,2	19 505
Pardubický	17 541	1 276	7,2	767	4,0	17 784
Vysočina	15 727	1 249	7,8	672	3,9	15 992
Jihomoravský	37 957	2 466	6,3	1 055	2,5	39 002
Olomoucký	19 827	2 252	9,2	772	2,9	24 351
Zlínský	25 903	1 896	7,0	738	2,5	27 083
Moravskoslezský	49 392	3 892	7,8	1 650	3,1	50 134
ČR	371 922	28 157	7,6	12 413	3,0	383 312

¹⁾ z počtu léčených osob na začátku vykazovaného období

²⁾ z počtu léčených osob na začátku vykazovaného období včetně osob s nově zjištěným onemocněním ve vykazovaném období

5. Počet léčených osob v členění podle jednotlivých typů diabetu, pohlaví a území

Republika, kraj	Celkem	I. typ diabetu (E10)			II. typ diabetu (E11)	Sekundární diabetes	Porucha glukózové tolerance (R73.0)	
		0-14 r.	15-19 r.	20 let a více				
celkem								
HI. m. Praha	a	89 445	245	287	6 925	81 274	714	9 087
	b	100,0	0,3	0,3	7,7	90,9	0,8	10,2
Středočeský	a	74 926	10	13	4 079	69 606	1 218	4 522
	b	100,0	0,0	0,0	5,4	92,9	1,6	6,0
Jihočeský	a	46 859	14	39	3 341	42 625	840	2 875
	b	100,0	0,0	0,1	7,1	91,0	1,8	6,1
Plzeňský	a	35 149	38	37	1 520	33 024	530	2 923
	b	100,0	0,1	0,1	4,3	94,0	1,5	8,3
Karlovarský	a	20 312	38	20	1 283	18 794	177	931
	b	100,0	0,2	0,1	6,3	92,5	0,9	4,6
Ústecký	a	61 719	133	114	2 515	58 478	479	3 069
	b	100,0	0,2	0,2	4,1	94,7	0,8	5,0
Liberecký	a	25 915	2	9	1 697	23 773	434	1 827
	b	100,0	0,0	0,0	6,5	91,7	1,7	7,0
Královéhradecký	a	37 027	59	48	3 269	33 337	314	2 360
	b	100,0	0,2	0,1	8,8	90,0	0,8	6,4
Pardubický	a	33 694	48	44	1 367	31 772	463	2 100
	b	100,0	0,1	0,1	4,1	94,3	1,4	6,2
Vysočina	a	29 763	22	25	1 408	28 090	218	2 012
	b	100,0	0,1	0,1	4,7	94,4	0,7	6,8
Jihomoravský	a	72 950	108	119	5 445	65 915	1 363	5 153
	b	100,0	0,1	0,2	7,5	90,4	1,9	7,1
Olomoucký	a	43 985	7	8	2 740	40 611	619	2 280
	b	100,0	0,0	0,0	6,2	92,3	1,4	5,2
Zlínský	a	48 583	34	39	3 228	44 782	500	5 013
	b	100,0	0,1	0,1	6,6	92,2	1,0	10,3
Moravskoslezský	a	91 752	-	15	7 825	82 072	1 840	3 789
	b	100,0	-	0,0	8,5	89,4	2,0	4,1
ČR	a	712 079	758	817	46 642	654 153	9 709	47 941
	b	100,0	0,1	0,1	6,6	91,9	1,4	6,7

a = absolutně

b = v %

5. Počet léčených osob v členění podle jednotlivých typů diabetu, pohlaví a území

Republika, kraj	Celkem	I. typ diabetu (E10)			II. typ diabetu (E11)	Sekundární diabetes	Porucha glukózové tolerance (R73.0)	
		0-14 r.	15-19 r.	20 let a více				
muži								
Hl. m. Praha	a	42 975	135	157	3 387	38 899	397	4 281
	b	100,0	0,3	0,4	7,9	90,5	0,9	10,0
Středočeský	a	35 044	5	6	2 020	32 468	545	2 062
	b	100,0	0,0	0,0	5,8	92,6	1,6	5,9
Jihočeský	a	21 585	10	18	1 592	19 551	414	1 364
	b	100,0	0,0	0,1	7,4	90,6	1,9	6,3
Plzeňský	a	16 237	14	21	755	15 165	282	1 305
	b	100,0	0,1	0,1	4,6	93,4	1,7	8,0
Karlovarský	a	8 950	22	14	625	8 176	113	405
	b	100,0	0,2	0,2	7,0	91,4	1,3	4,5
Ústecký	a	28 195	72	57	1 306	26 490	270	1 356
	b	100,0	0,3	0,2	4,6	94,0	1,0	4,8
Liberecký	a	11 878	2	4	807	10 856	209	816
	b	100,0	0,0	0,0	6,8	91,4	1,8	6,9
Královéhradecký	a	17 522	30	27	1 579	15 697	189	1 064
	b	100,0	0,2	0,2	9,0	89,6	1,1	6,1
Pardubický	a	15 910	21	26	746	14 872	245	989
	b	100,0	0,1	0,2	4,7	93,5	1,5	6,2
Vysočina	a	13 771	10	18	746	12 872	125	938
	b	100,0	0,1	0,1	5,4	93,5	0,9	6,8
Jihomoravský	a	33 948	53	79	2 611	30 661	544	2 431
	b	100,0	0,2	0,2	7,7	90,3	1,6	7,2
Olomoucký	a	19 634	1	4	1 281	17 971	377	1 035
	b	100,0	0,0	0,0	6,5	91,5	1,9	5,3
Zlínský	a	21 500	20	21	1 510	19 668	281	2 133
	b	100,0	0,1	0,1	7,0	91,5	1,3	9,9
Moravskoslezský	a	41 618	-	7	3 386	37 306	919	1 802
	b	100,0	-	0,0	8,1	89,6	2,2	4,3
ČR	a	328 767	395	459	22 351	300 652	4 910	21 981
	b	100,0	0,1	0,1	6,8	91,4	1,5	6,7

a = absolutně

b = v %

5. Počet léčených osob v členění podle jednotlivých typů diabetu, pohlaví a území

Republika, kraj	Celkem	I. typ diabetu (E10)			II. typ diabetu (E11)	Sekundární diabetes	Porucha glukózové tolerance (R73.0)	
		0-14 r.	15-19 r.	20 let a více				
ženy								
Hl. m. Praha	a	46 470	110	130	3 538	42 375	317	4 806
	b	100,0	0,2	0,3	7,6	91,2	0,7	10,3
Středočeský	a	39 882	5	7	2 059	37 138	673	2 460
	b	100,0	0,0	0,0	5,2	93,1	1,7	6,2
Jihočeský	a	25 274	4	21	1 749	23 074	426	1 511
	b	100,0	0,0	0,1	6,9	91,3	1,7	6,0
Plzeňský	a	18 912	24	16	765	17 859	248	1 618
	b	100,0	0,1	0,1	4,0	94,4	1,3	8,6
Karlovarský	a	11 362	16	6	658	10 618	64	526
	b	100,0	0,1	0,1	5,8	93,5	0,6	4,6
Ústecký	a	33 524	61	57	1 209	31 988	209	1 713
	b	100,0	0,2	0,2	3,6	95,4	0,6	5,1
Liberecký	a	14 037	0	5	890	12 917	225	1 011
	b	100,0	0,0	0,0	6,3	92,0	1,6	7,2
Královéhradecký	a	19 505	29	21	1 690	17 640	125	1 296
	b	100,0	0,1	0,1	8,7	90,4	0,6	6,6
Pardubický	a	17 784	27	18	621	16 900	218	1 111
	b	100,0	0,2	0,1	3,5	95,0	1,2	6,2
Vysočina	a	15 992	12	7	662	15 218	93	1 074
	b	100,0	0,1	0,0	4,1	95,2	0,6	6,7
Jihomoravský	a	39 002	55	40	2 834	35 254	819	2 722
	b	100,0	0,1	0,1	7,3	90,4	2,1	7,0
Olomoucký	a	24 351	6	4	1 459	22 640	242	1 245
	b	100,0	0,0	0,0	6,0	93,0	1,0	5,1
Zlínský	a	27 083	14	18	1 718	25 114	219	2 880
	b	100,0	0,1	0,1	6,3	92,7	0,8	10,6
Moravskoslezský	a	50 134	-	8	4 439	44 766	921	1 987
	b	100,0	-	0,0	8,9	89,3	1,8	4,0
ČR	a	383 312	363	358	24 291	353 501	4 799	25 960
	b	100,0	0,1	0,1	6,3	92,2	1,3	6,8

a = absolutně

b = v %

6. Počet léčených osob s I. typem diabetu podle věkových skupin, pohlaví a území

Republika, kraj	Počet osob léčených na DM s I. typem k 31. 12.							
	absolutně				na 1 000 obyvatel			
	0-14 let	15-19 let	20 a více	celkem	0-14 let	15-19 let	20 a více	celkem
	celkem							
Hl. m. Praha	245	287	6 925	81 274	1,7	4,5	7,2	69,4
Středočeský	10	13	4 079	69 606	0,1	0,2	4,6	60,8
Jihočeský	14	39	3 341	42 625	0,1	0,9	6,9	68,1
Plzeňský	38	37	1 520	33 024	0,5	1,1	3,5	60,1
Karlovarský	38	20	1 283	18 794	0,8	1,0	5,5	61,7
Ústecký	133	114	2 515	58 478	1,0	2,1	4,0	71,1
Liberecký	2	9	1 697	23 773	0,0	0,3	5,1	55,6
Královéhradecký	59	48	3 269	33 337	0,7	1,4	7,7	60,9
Pardubický	48	44	1 367	31 772	0,6	1,3	3,5	62,9
Vysočina	22	25	1 408	28 090	0,3	0,7	3,5	54,3
Jihomoravský	108	119	5 445	65 915	0,6	1,6	6,2	58,7
Olomoucký	7	8	2 740	40 611	0,1	0,2	5,5	63,9
Zlínský	34	39	3 228	44 782	0,4	1,0	7,0	75,8
Moravskoslezský	-	15	7 825	82 072	-	0,2	8,1	65,3
ČR	758	817	46 642	48 217	0,5	1,2	5,8	4,7

6. Počet léčených osob s I. typem diabetu podle věkových skupin, pohlaví a území

Republika, kraj	Počet osob léčených na DM s I. typem k 31. 12.							
	absolutně				na 1 000 obyvatel			
	0-14 let	15-19 let	20 a více	celkem	0-14 let	15-19 let	20 a více	celkem
	muži							
Hl. m. Praha	135	157	3 387	38 899	1,8	4,7	7,5	69,6
Středočeský	5	6	2 020	32 468	0,1	0,2	4,6	58,0
Jihočeský	10	18	1 592	19 551	0,2	0,9	6,7	63,6
Plzeňský	14	21	755	15 165	0,3	1,2	3,6	56,3
Karlovarský	22	14	625	8 176	0,9	1,3	5,5	54,9
Ústecký	72	57	1 306	26 490	1,1	2,0	4,2	65,8
Liberecký	2	4	807	10 856	0,1	0,3	5,1	52,1
Královéhradecký	30	27	1 579	15 697	0,7	1,5	7,7	58,9
Pardubický	21	26	746	14 872	0,5	1,5	3,9	60,1
Vysočina	10	18	746	12 872	0,2	1,0	3,8	50,4
Jihomoravský	53	79	2 611	30 661	0,6	2,2	6,2	56,3
Olomoucký	1	4	1 281	17 971	0,0	0,2	5,4	58,2
Zlínský	20	21	1 510	19 668	0,4	1,0	6,8	68,4
Moravskoslezský	-	7	3 386	37 306	-	0,2	7,2	60,7
ČR	395	459	22 351	23 205	0,5	1,4	5,8	4,7

6. Počet léčených osob s I. typem diabetu podle věkových skupin, pohlaví a území

Republika, kraj	Počet osob léčených na DM s I. typem k 31. 12.							
	absolutně				na 1 000 obyvatel			
	0-14 let	15-19 let	20 a více	celkem	0-14 let	15-19 let	20 a více	celkem
	ženy							
Hl. m. Praha	110	130	3 538	42 375	1,5	4,2	7,0	69,3
Středočeský	5	7	2 059	37 138	0,1	0,2	4,4	63,6
Jihočeský	4	21	1 749	23 074	0,1	1,0	6,9	72,5
Plzeňský	24	16	765	17 859	0,6	0,9	3,4	63,7
Karlovarský	16	6	658	10 618	0,7	0,6	5,4	68,3
Ústecký	61	57	1 209	31 988	1,0	2,1	3,7	76,3
Liberecký	0	5	890	12 917	0,0	0,4	5,1	58,9
Královéhradecký	29	21	1 690	17 640	0,7	1,2	7,6	62,8
Pardubický	27	18	621	16 900	0,7	1,1	3,1	65,5
Vysočina	12	7	662	15 218	0,3	0,4	3,2	58,2
Jihomoravský	55	40	2 834	35 254	0,7	1,1	6,1	61,0
Olomoucký	6	4	1 459	22 640	0,1	0,2	5,6	69,4
Zlínský	14	18	1 718	25 114	0,3	0,9	7,1	82,9
Moravskoslezský	-	8	4 439	44 766	-	0,2	8,8	69,6
ČR	363	358	24 291	25 012	0,5	1,1	5,8	4,8

7. Počet osob s nově zjištěným onemocněním podle pohlaví a území

Republika, kraj	Počet osob s nově zjištěným onemocněním					
	absolutně			na 1 000 obyvatel		
	celkem	muži	ženy	celkem	muži	ženy
Hl. m. Praha	6 707	3 360	3 347	5,7	6,0	5,5
Středočeský	5 024	2 353	2 671	4,4	4,2	4,6
Jihočeský	3 504	1 604	1 900	5,6	5,2	6,0
Plzeňský	3 211	1 595	1 616	5,8	5,9	5,8
Karlovarský	1 616	783	833	5,3	5,3	5,4
Ústecký	4 147	1 972	2 175	5,0	4,9	5,2
Liberecký	1 950	955	995	4,6	4,6	4,5
Královéhradecký	3 115	1 526	1 589	5,7	5,7	5,7
Pardubický	2 620	1 344	1 276	5,2	5,4	4,9
Vysočina	2 490	1 241	1 249	4,8	4,9	4,8
Jihomoravský	4 707	2 241	2 466	4,2	4,1	4,3
Olomoucký	4 220	1 968	2 252	6,6	6,4	6,9
Zlínský	3 610	1 714	1 896	6,1	6,0	6,3
Moravskoslezský	7 382	3 490	3 892	5,9	5,7	6,1
ČR	54 303	26 146	28 157	5,3	5,2	5,4

8. Počet vyšetřených osob s poruchou glukózové tolerance (PGT) podle pohlaví a území

Republika, kraj	Vyšetřené osoby s PGT (R73.0)					
	absolutně			na 1 000 obyvatel		
	celkem	muži	ženy	celkem	muži	ženy
Hl. m. Praha	9 087	4 281	4 806	7,8	7,7	7,9
Středočeský	4 522	2 062	2 460	4,0	3,7	4,2
Jihočeský	2 875	1 364	1 511	4,6	4,4	4,7
Plzeňský	2 923	1 305	1 618	5,3	4,8	5,8
Karlovarský	931	405	526	3,1	2,7	3,4
Ústecký	3 069	1 356	1 713	3,7	3,4	4,1
Liberecký	1 827	816	1 011	4,3	3,9	4,6
Královéhradecký	2 360	1 064	1 296	4,3	4,0	4,6
Pardubický	2 100	989	1 111	4,2	4,0	4,3
Vysočina	2 012	938	1 074	3,9	3,7	4,1
Jihomoravský	5 153	2 431	2 722	4,6	4,5	4,7
Olomoucký	2 280	1 035	1 245	3,6	3,4	3,8
Zlínský	5 013	2 133	2 880	8,5	7,4	9,5
Moravskoslezský	3 789	1 802	1 987	3,0	2,9	3,1
ČR	47 941	21 981	25 960	4,7	4,4	5,0

9. Počet léčených osob s komplikací diabetu podle území

Republika, kraj		Diabetická							
		nefropatie			retinopatie			noha	
		celkem	z toho		celkem	z toho		celkem	z toho
			s renální insuficiencí	proliferativní		slepota	s amputací		
Hl. m. Praha	a	6 103	1 752	8 486	2 165	249	5 510	1 210	
	b	6,8	2,0	9,5	2,4	0,3	6,2	1,4	
Středočeský	a	7 804	2 463	8 043	2 549	237	3 483	744	
	b	10,4	3,3	10,7	3,4	0,3	4,6	1,0	
Jihočeský	a	3 482	1 155	4 515	1 008	178	2 920	564	
	b	7,4	2,5	9,6	2,2	0,4	6,2	1,2	
Plzeňský	a	4 897	1 696	6 106	1 773	152	2 298	630	
	b	13,9	4,8	17,4	5,0	0,4	6,5	1,8	
Karlovarský	a	3 169	710	2 521	787	80	879	235	
	b	15,6	3,5	12,4	3,9	0,4	4,3	1,2	
Ústecký	a	4 355	1 763	6 053	1 161	176	3 146	630	
	b	7,1	2,9	9,8	1,9	0,3	5,1	1,0	
Liberecký	a	2 569	796	3 051	765	119	1 220	282	
	b	9,9	3,1	11,8	3,0	0,5	4,7	1,1	
Královéhradecký	a	3 678	1 183	4 568	1 257	104	1 917	416	
	b	9,9	3,2	12,3	3,4	0,3	5,2	1,1	
Pardubický	a	3 449	1 288	4 266	891	86	1 353	279	
	b	10,2	3,8	12,7	2,6	0,3	4,0	0,8	
Vysočina	a	2 550	824	3 202	735	101	1 999	287	
	b	8,6	2,8	10,8	2,5	0,3	6,7	1,0	
Jihomoravský	a	6 231	1 726	9 102	1 884	348	3 637	816	
	b	8,5	2,4	12,5	2,6	0,5	5,0	1,1	
Olomoucký	a	4 173	761	6 655	1 128	91	1 604	251	
	b	9,5	1,7	15,1	2,6	0,2	3,6	0,6	
Zlínský	a	2 834	734	4 721	647	134	3 166	445	
	b	5,8	1,5	9,7	1,3	0,3	6,5	0,9	
Moravskoslezský	a	7 773	2 414	12 788	1 894	309	6 618	655	
	b	8,5	2,6	13,9	2,1	0,3	7,2	0,7	
ČR	a	63 067	19 265	84 077	18 644	2 364	39 750	7 444	
	b	8,9	2,7	11,8	2,6	0,3	5,6	1,0	

a = absolutně

b = v % z celkového počtu léčených osob podle krajů

10.1 Léčení diabetici podle pohlaví a druhu léčby - struktura léčby

Druh léčby	Diabetici k 31.12.					
	celkem		muži		ženy	
	abs.	v %	abs.	v %	abs.	v %
Jen dietou	242 668	34,1	111 000	33,8	131 668	34,4
PAD	310 659	43,6	144 721	44,0	165 938	42,8
v tom: deriváty sulfonylmočoviny	125 726	17,7	59 105	18,0	66 621	17,4
biguanidy	67 805	9,5	31 254	9,5	36 551	9,5
kombinovanou léčbou PAD	117 128	16,4	54 362	16,5	62 766	16,4
Inzulinem celkem	111 937	15,7	52 416	15,9	59 521	15,5
v tom: 1 až 2 dávky denně	47 554	6,7	21 438	6,5	26 116	6,8
3 až více dávek denně	62 064	8,7	29 890	9,1	32 174	8,4
inzulinovou pumpou	2 319	0,3	1 088	0,3	1 231	0,3
Kombinovanou léčbou (inzulin + PAD)	46 815	6,6	20 630	6,3	26 185	6,8
C e l k e m	712 079	100,0	328 767	100,0	383 312	100,0

10.2 Léčení diabetici podle pohlaví, druhu léčby a území

Republika, kraj	Druh léčby					
	jen dietou			PAD		
	celkem	muži	ženy	celkem	muži	ženy
	diabetici k 31.12.					
Hl. m. Praha	35 442	16 995	18 447	35 283	17 188	18 095
Středočeský	27 499	12 959	14 540	32 673	15 175	17 498
Jihočeský	13 950	6 454	7 496	22 133	10 126	12 007
Plzeňský	11 386	5 253	6 133	15 345	7 054	8 291
Karlovarský	5 191	2 196	2 995	10 442	4 517	5 925
Ústecký	22 647	10 424	12 223	27 312	12 534	14 778
Liberecký	8 387	3 823	4 564	12 553	5 759	6 794
Královéhradecký	12 255	5 755	6 500	15 782	7 477	8 305
Pardubický	12 601	5 888	6 713	14 518	6 953	7 565
Vysočina	10 518	4 809	5 709	13 118	6 088	7 030
Jihomoravský	21 423	9 825	11 598	33 938	15 924	18 014
Olomoucký	12 186	5 282	6 904	18 771	8 638	10 133
Zlínský	20 155	8 348	11 807	17 545	8 289	9 256
Moravskoslezský	29 028	12 989	16 039	41 246	18 999	22 247
ČR	242 668	111 000	131 668	310 659	144 721	165 938
	na 100 000 obyvatel					
Hl. m. Praha	3 027,8	3 039,7	3 016,9	3 014,2	3 074,2	2 959,3
Středočeský	2 403,6	2 314,4	2 489,1	2 855,9	2 710,2	2 995,5
Jihočeský	2 229,5	2 100,6	2 353,8	3 537,3	3 295,7	3 770,3
Plzeňský	2 071,6	1 951,7	2 186,7	2 791,9	2 620,8	2 956,2
Karlovarský	1 704,3	1 473,4	1 925,4	3 428,2	3 030,8	3 809,1
Ústecký	2 754,7	2 587,7	2 915,1	3 322,1	3 111,5	3 524,4
Liberecký	1 961,6	1 835,7	2 081,2	2 935,9	2 765,2	3 098,1
Královéhradecký	2 239,2	2 159,3	2 315,0	2 883,6	2 805,4	2 957,9
Pardubický	2 493,8	2 379,7	2 603,4	2 873,2	2 810,1	2 933,8
Vysočina	2 033,8	1 881,5	2 182,6	2 536,6	2 381,9	2 687,7
Jihomoravský	1 907,3	1 803,2	2 005,5	3 021,5	2 922,5	3 114,9
Olomoucký	1 918,7	1 709,8	2 116,5	2 955,5	2 796,1	3 106,4
Zlínský	3 412,0	2 901,9	3 896,3	2 970,2	2 881,4	3 054,5
Moravskoslezský	2 308,3	2 114,3	2 493,5	3 279,9	3 092,6	3 458,7
ČR	2 374,3	2 228,5	2 512,9	3 039,5	2 905,5	3 167,0

10.2 Léčení diabetici podle pohlaví, druhu léčby a území

Druh léčby						Republika, kraj
inzulínem			kombinovanou léčbou (inzulín + PAD)			
celkem	muži	ženy	celkem	muži	ženy	
diabetici k 31.12.						
13 864	6 696	7 168	4 856	2 096	2 760	Hl. m. Praha
11 269	5 319	5 950	3 485	1 591	1 894	Středočeský
7 205	3 438	3 767	3 571	1 567	2 004	Jihočeský
6 550	3 110	3 440	1 868	820	1 048	Plzeňský
2 863	1 436	1 427	1 816	801	1 015	Karlovarský
9 307	4 202	5 105	2 453	1 035	1 418	Ústecký
3 705	1 776	1 929	1 270	520	750	Liberecký
6 732	3 253	3 479	2 258	1 037	1 221	Královéhradecký
4 895	2 355	2 540	1 680	714	966	Pardubický
3 870	1 850	2 020	2 257	1 024	1 233	Vysočina
9 042	4 222	4 820	8 547	3 977	4 570	Jihomoravský
10 207	4 446	5 761	2 821	1 268	1 553	Olomoucký
7 582	3 618	3 964	3 301	1 245	2 056	Zlínský
14 846	6 695	8 151	6 632	2 935	3 697	Moravskoslezský
111 937	52 416	59 521	46 815	20 630	26 185	ČR
na 100 000 obyvatel						
1 184,4	1 197,6	1 172,3	414,8	374,9	451,4	Hl. m. Praha
985,0	950,0	1 018,6	304,6	284,1	324,2	Středočeský
1 151,5	1 119,0	1 182,9	570,7	510,0	629,3	Jihočeský
1 191,7	1 155,5	1 226,5	339,9	304,7	373,7	Plzeňský
940,0	963,5	917,4	596,2	537,4	652,5	Karlovarský
1 132,1	1 043,1	1 217,5	298,4	256,9	338,2	Ústecký
866,5	852,8	879,6	297,0	249,7	342,0	Liberecký
1 230,0	1 220,6	1 239,1	412,6	389,1	434,9	Královéhradecký
968,8	951,8	985,1	332,5	288,6	374,6	Pardubický
748,3	723,8	772,3	436,4	400,6	471,4	Vysočina
805,0	774,9	833,4	761,0	729,9	790,2	Jihomoravský
1 607,1	1 439,2	1 766,1	444,2	410,5	476,1	Olomoucký
1 283,5	1 257,7	1 308,1	558,8	432,8	678,5	Zlínský
1 180,5	1 089,8	1 267,2	527,4	477,8	574,8	Moravskoslezský
1 095,2	1 052,3	1 136,0	458,0	414,2	499,7	ČR

10.3 Léčení diabetici podle druhu léčby a území - struktura léčby (v %)

Republika, kraj	Druh léčby			
	jen dietou	PAD	inzulinem celkem	kombinovanou léčbou (inzulin + PAD)
Hl. m. Praha	39,6	39,4	15,5	5,4
Středočeský	36,7	43,6	15,0	4,7
Jihočeský	29,8	47,2	15,4	7,6
Plzeňský	32,4	43,7	18,6	5,3
Karlovarský	25,6	51,4	14,1	8,9
Ústecký	36,7	44,3	15,1	4,0
Liberecký	32,4	48,4	14,3	4,9
Královéhradecký	33,1	42,6	18,2	6,1
Pardubický	37,4	43,1	14,5	5,0
Vysočina	35,3	44,1	13,0	7,6
Jihomoravský	29,4	46,5	12,4	11,7
Olomoucký	27,7	42,7	23,2	6,4
Zlínský	41,5	36,1	15,6	6,8
Moravskoslezský	31,6	45,0	16,2	7,2
ČR	34,1	43,6	15,7	6,6

11. Léčení diabetici podle pohlaví a území

Republika, kraj, okres	Diabetici k 31.12.					
	celkem		muži		ženy	
	absolutně	na 100 000 obyvatel	absolutně	na 100 000 obyvatel	absolutně	na 100 000 obyvatel
Hl. m. Praha	89 445	7 641,1	42 975	7 686,4	46 470	7 599,8
Praha 1	6 483	.	2 955	.	3 528	.
Praha 2	6 708	.	3 529	.	3 179	.
Praha 3	2 083	.	896	.	1 187	.
Praha 4	15 292	.	8 186	.	7 106	.
Praha 5	8 771	.	4 380	.	4 391	.
Praha 6	9 820	.	4 631	.	5 189	.
Praha 7	5 136	.	2 196	.	2 940	.
Praha 8	6 132	.	2 880	.	3 252	.
Praha 9	8 953	.	4 216	.	4 737	.
Praha 10	7 411	.	3 436	.	3 975	.
Praha 11	6 519	.	2 835	.	3 684	.
Praha 12	2 346	.	891	.	1 455	.
Praha 13	595	.	334	.	261	.
Praha 14	1 609	.	869	.	740	.
Praha 15	1 587	.	741	.	846	.
Středočeský kraj	74 926	6 549,1	35 044	6 258,7	39 882	6 827,4
Benešov	5 244	5 620,5	2 499	5 437,3	2 745	5 798,4
Beroun	5 950	7 674,1	2 648	6 944,3	3 302	8 380,3
Kladno	10 508	6 995,6	4 840	6 626,4	5 668	7 345,0
Kolín	6 688	6 966,7	3 323	7 090,7	3 365	6 848,3
Kutná Hora	5 891	8 037,4	2 808	7 780,5	3 083	8 286,5
Mělník	8 237	8 627,8	3 919	8 404,1	4 318	8 841,5
Mladá Boleslav	6 736	5 847,3	3 325	5 877,1	3 411	5 818,6
Nymburk	5 823	6 753,7	2 801	6 682,1	3 022	6 821,5
Praha - východ	5 412	5 234,2	2 452	4 864,1	2 960	5 586,3
Praha - západ	1 084	1 177,6	503	1 115,6	581	1 237,2
Příbram	9 654	9 018,4	4 223	8 044,6	5 431	9 955,5
Rakovník	3 699	6 805,8	1 703	6 374,7	1 996	7 222,5

11. Léčení diabetici podle pohlaví a území

Republika, kraj, okres	Diabetici k 31.12.					
	celkem		muži		ženy	
	absolutně	na 100 000 obyvatel	absolutně	na 100 000 obyvatel	absolutně	na 100 000 obyvatel
Jihočeský	46 859	7 488,9	21 585	7 025,3	25 274	7 936,2
České Budějovice	11 422	6 367,9	5 176	5 904,9	6 246	6 810,4
Český Krumlov	3 785	6 293,2	1 777	5 922,7	2 008	6 662,0
Jindřichův Hradec	6 119	6 603,9	2 639	5 809,7	3 480	7 367,6
Písek	5 723	8 134,7	2 616	7 604,4	3 107	8 642,1
Prachatice	4 272	8 290,6	2 100	8 183,9	2 172	8 396,5
Strakonice	5 923	8 533,8	2 758	8 119,2	3 165	8 931,3
Tábor	9 615	9 403,1	4 519	9 013,8	5 096	9 777,4
Plzeňský kraj	35 149	6 395,2	16 237	6 032,6	18 912	6 743,1
Domažlice	3 474	5 891,3	1 664	5 719,2	1 810	6 059,0
Klatovy	4 632	5 291,0	2 163	5 028,5	2 469	5 544,6
Plzeň - město	15 016	9 233,4	7 119	9 117,2	7 897	9 340,7
Plzeň - jih	4 445	6 447,7	1 868	5 458,3	2 577	7 423,1
Plzeň- sever	2 105	2 828,2	927	2 524,0	1 178	3 124,7
Rokycany	2 029	4 439,1	866	3 852,1	1 163	5 007,3
Tachov	3 448	6 707,6	1 630	6 384,6	1 818	7 026,4
Karlovarský kraj	20 312	6 668,7	8 950	6 005,1	11 362	7 304,5
Cheb	5 371	5 978,5	2 266	5 177,5	3 105	6 739,5
Karlovy Vary	9 496	7 820,1	4 237	7 168,5	5 259	8 438,2
Sokolov	5 445	5 834,8	2 447	5 300,3	2 998	6 358,0
Ústecký kraj	61 719	7 507,2	28 195	6 999,2	33 524	7 995,2
Děčín	10 106	7 554,3	4 595	6 985,4	5 511	8 104,7
Chomutov	9 228	7 376,3	4 073	6 623,9	5 155	8 103,4
Litoměřice	9 672	8 392,0	4 503	7 917,6	5 169	8 854,2
Louny	5 573	6 483,4	2 499	5 904,9	3 074	7 044,5
Most	6 918	5 928,8	3 154	5 533,9	3 764	6 305,8
Teplice	10 428	8 170,7	4 749	7 633,1	5 679	8 682,0
Ústí nad Labem	9 794	8 319,1	4 622	8 086,4	5 172	8 538,7

11. Léčení diabetici podle pohlaví a území

Republika, kraj, okres	Diabetici k 31.12.					
	celkem		muži		ženy	
	absolutně	na 100 000 obyvatel	absolutně	na 100 000 obyvatel	absolutně	na 100 000 obyvatel
Liberecký kraj	25 915	6 061,1	11 878	5 703,3	14 037	6 400,8
Česká Lípa	7 199	6 770,8	3 375	6 448,8	3 824	7 082,9
Jablonec nad Nisou	3 718	4 228,2	1 803	4 234,5	1 915	4 222,2
Liberec	10 071	6 352,5	4 494	5 862,6	5 577	6 811,3
Semily	4 927	6 589,5	2 206	6 011,9	2 721	7 146,2
Královéhradecký kraj	37 027	6 765,4	17 522	6 574,4	19 505	6 946,8
Hradec Králové	11 098	6 967,0	5 337	6 941,4	5 761	6 991,0
Jičín	4 872	6 324,7	2 176	5 765,5	2 696	6 862,0
Náchod	5 635	5 021,4	2 684	4 907,8	2 951	5 129,5
Rychnov nad Kněžnou	5 667	7 174,6	2 682	6 939,9	2 985	7 399,4
Trutnov	9 755	8 145,0	4 643	7 929,4	5 112	8 351,3
Pardubický kraj	33 694	6 668,3	15 910	6 430,1	17 784	6 896,9
Chrudim	6 021	5 756,1	2 823	5 487,9	3 198	6 015,6
Pardubice	11 789	7 369,0	5 756	7 419,8	6 033	7 321,2
Svitavy	8 056	7 902,7	3 713	7 395,1	4 343	8 395,4
Ústí nad Orlicí	7 828	5 641,3	3 618	5 304,5	4 210	5 966,9
Vysočina	29 763	5 755,2	13 771	5 387,9	15 992	6 114,0
Havlíčkův Brod	4 717	4 976,9	2 177	4 642,0	2 540	5 305,0
Jihlava	5 432	5 016,1	2 442	4 579,2	2 990	5 439,9
Pelhřimov	4 362	6 035,1	2 064	5 776,3	2 298	6 288,1
Třebíč	5 371	4 596,9	2 415	4 193,4	2 956	4 989,1
Žďár nad Sázavou	9 881	7 906,9	4 673	7 532,1	5 208	8 276,4
Jihomoravský	72 950	6 494,8	33 948	6 230,4	39 002	6 744,0
Blansko	6 260	5 818,3	2 884	5 473,1	3 376	6 149,6
Brno - město	28 944	7 871,0	13 774	7 892,5	15 170	7 851,6
Brno - venkov	9 442	5 698,5	4 346	5 338,8	5 096	6 045,9
Břeclav	6 611	5 369,0	3 143	5 226,5	3 468	5 505,1
Hodonín	10 769	6 826,6	4 987	6 455,5	5 782	7 182,8
Vyškov	3 473	3 987,9	1 540	3 602,6	1 933	4 359,4
Znojmo	7 451	6 523,5	3 274	5 833,4	4 177	7 190,2

11. Léčení diabetici podle pohlaví a území

Republika, kraj, okres	Diabetici k 31.12.					
	celkem		muži		ženy	
	absolutně	na 100 000 obyvatel	absolutně	na 100 000 obyvatel	absolutně	na 100 000 obyvatel
Olomoucký kraj	43 985	6 925,4	19 634	6 355,6	24 351	7 465,0
Jeseník	2 515	5 986,1	1 093	5 263,7	1 422	6 692,1
Olomouc	18 762	8 364,8	8 518	7 864,8	10 244	8 831,7
Prostějov	6 098	5 575,7	2 663	5 022,5	3 435	6 096,3
Přerov	9 205	6 860,1	4 094	6 271,7	5 111	7 417,6
Šumperk	7 405	5 911,3	3 266	5 305,7	4 139	6 496,5
Zlínský kraj	48 583	8 224,6	21 500	7 473,7	27 083	8 937,4
Kroměříž	6 989	6 476,8	3 055	5 822,5	3 934	7 096,1
Uherské Hradiště	10 276	7 149,6	4 863	6 933,2	5 413	7 355,8
Vsetín	11 337	7 765,0	5 215	7 297,9	6 122	8 212,8
Zlín	19 981	10 349,2	8 367	8 938,5	11 614	11 676,8
Moravskoslezský	91 752	7 296,1	41 618	6 774,5	50 134	7 794,2
Bruntál	8 360	8 063,4	3 589	7 029,8	4 771	9 066,2
Frydek - Místek	13 536	5 963,0	6 085	5 475,5	7 451	6 430,7
Karviná	22 799	8 265,5	10 101	7 428,6	12 698	9 079,1
Nový Jičín	9 589	6 022,8	4 262	5 463,3	5 327	6 560,3
Opava	10 788	5 979,1	4 805	5 454,0	5 983	6 480,0
Ostrava - město	26 680	8 567,7	12 776	8 514,0	13 904	8 617,7
ČR	712 079	6 967,1	328 767	6 600,5	383 312	7 315,6

**12. Počet diabetiků léčených u praktických lékařů pro dospělé
(z celkového počtu léčených diabetiků)**

Republika, kraj		Celkem	I. typ diabetu (E10)			II. typ diabetu (E11)	Sekundární diabetes	Porucha glukózové tolerance (R73.0)
			0 -14 r.	15 -19 r.	20 let a více			
Hl. m. Praha	a	5 884	-	-	56	5 744	84	1 309
	b	6,6	-	-	0,8	7,1	11,8	14,4
Středočeský	a	15 522	-	-	343	15 061	118	1 242
	b	20,7	-	-	8,4	21,6	9,7	27,5
Jihočeský	a	12 610	-	1	447	11 836	326	1 082
	b	26,9	-	2,6	13,4	27,8	38,8	37,6
Plzeňský	a	3 706	-	-	32	3 661	13	466
	b	10,5	-	-	2,1	11,1	2,5	15,9
Karlovarský	a	5 101	-	-	31	5 020	50	651
	b	25,1	-	-	2,4	26,7	28,2	69,9
Ústecký	a	13 106	-	-	92	12 869	145	1 302
	b	21,2	-	-	3,7	22,0	30,3	42,4
Liberecký	a	8 166	-	1	53	7 967	145	1 157
	b	31,5	-	11,1	-	33,5	33,4	63,3
Královéhradecký	a	5 764	-	-	273	5 422	69	788
	b	15,6	-	-	8,4	16,3	22,0	33,4
Pardubický	a	7 760	-	-	83	7 534	143	1 196
	b	23,0	-	-	6,1	23,7	30,9	57,0
Vysočina	a	6 632	-	-	56	6 496	80	782
	b	22,3	-	-	4,0	23,1	36,7	38,9
Jihomoravský	a	12 214	-	-	71	12 083	60	1 400
	b	16,7	-	-	1,3	18,3	4,4	27,2
Olomoucký	a	6 311	-	-	-	6 311	-	-
	b	14,3	-	-	-	15,5	-	-
Zlínský	a	2 086	-	-	41	2 013	32	190
	b	4,3	-	-	1,3	4,5	6,4	3,8
Moravskoslezský	a	8 682	-	-	46	8 399	237	1 641
	b	9,5	-	-	0,6	10,2	12,9	43,3
ČR	a	113 544	-	2	1 624	110 416	1 502	13 206
	b	15,9	-	0,2	3,5	16,9	15,5	27,5

a = absolutně

b = % z celkového počtu diabetiků podle dané struktury

13. Seznam termínů užitých v publikaci a anglických ekvivalentů

Republika, území	<i>Republic, Region</i>
Počet diabetiků	<i>Number of diabetics</i>
Absolutně	<i>Absolute number</i>
Procento diabetiků	<i>Percentage of diabetics</i>
Počet diabetologických ordinací	<i>Number of diabetical centers</i>
Velikost pracovního úvazku	<i>Size of the work contract</i>
Lékař	<i>Doctor of medicine - physician</i>
Střední zdrav.pracovník	<i>Paramedical personnel</i>
Počet lékařských míst	<i>Number of physician's posts</i>
Na 1 diabetickou ordinaci	<i>Per 1 diabetical center</i>
Na 1 lékařské místo připadá	<i>Per 1 physician's post</i>
Osoby	<i>Persons</i>
Léčené na začátku vykazovaného období	<i>Treated at the beginning of the period</i>
Počet nově zjištěných onemocnění	<i>Number of new detected cases</i>
Počet úmrtí za období	<i>Number of deaths for the period</i>
Léčené na konci vykazovaného období	<i>Treated at the end of the period</i>
Muži	<i>Males</i>
Ženy	<i>Females</i>
Celkem	<i>Total</i>
Osoby léčené	<i>Persons treated</i>
Přírůstek proti roku	<i>Increase against the year</i>
Druh léčby	<i>Type of treatment</i>
Jen dietou	<i>Diet only</i>
Na 100 000 obyvatel	<i>Per 100 000 inhabitants</i>
I.typ diabetu (E10)	<i>I. type of diabetes (E10)</i>
II. typ diabetu (E11)	<i>II. type of diabetes (E11)</i>
Sekundární diabetes (E13)	<i>Secondary diabetes (E13)</i>
Porucha glukosové tolerance (R73.0)	<i>Disruption of glucose tolerances (R73.0)</i>
Počet osob léčených na DM	<i>Number of treated diabetics</i>
Počet osob s nově zjištěným onemocněním	<i>Number of persons with newly diagnosed disease</i>
Vyšetřené osoby s PGT (R73.0)	<i>Examined persons with PGR (R73.0)</i>
Deriváty sulfonylmočoviny	<i>Derivates od sulphonilurea</i>
Biguanidy	<i>Biguanides</i>
Kombinovanou léčbou PAD	<i>Combined PAD therapy</i>
Inzulínem celkem	<i>By insulin, total</i>

13. Seznam termínů užitých v publikaci a anglických ekvivalentů

1 až 2 dávky denně	<i>1-2 doses daily</i>
3 až více dávek denně	<i>3 and more doses daily</i>
Inzulínovou pumpou	<i>By insulin pump</i>
Kombinovanou léčbou (inzulínem+ PAD)	<i>Combined therapy (insulin+PAD)</i>
Diabetická nefropatie	<i>Diabetic nephropathy</i>
Z toho	<i>Of which (o.w.)</i>
Renální insuficience	<i>Renal insufficiency</i>
Diabetická retinopatie	<i>Diabetic retinopathy</i>
Proliferativní	<i>Proliferative</i>
Slepota	<i>Blindness</i>
Diabetická noha s amputací	<i>Diabetic foot with amputation</i>