

Infekční nemoci 2007

ZDRAVOTNICKÁ STATISTIKA
Vydává Ústav zdravotnických informací a statistiky ČR
Praha 2, Palackého nám. 4
www.uzis.cz

Infekční nemoci

Řada: Zdravotnická statistika

K dispozici jsou publikace s daty od roku 1965 pod názvem „Přenosné nemoci“.

Podkladem pro zpracování statistických údajů obsažených v publikaci jsou povinná „Hlášení infekční nemoci“ sbíraná místními Orgány ochrany veřejného zdraví (OOVZ) a předávaná Koordinačnímu středisku pro resortní zdravotnické informační systémy (KSRZIS). Údaje o infekčních nemocech jsou tříděny podle diagnóz, věkových skupin, území, měsíce onemocnění.

Infectious diseases

Series: Health Statistics

Publications are available with data since 1965.

The basis for statistical processing of data in this publication are mandatory „Reports on infectious disease“ collected by bodies of the Public Health Protection and provided to Coordination Centre for Health Information Systems (CCHIS). Data on infectious diseases are classified by diagnoses, age groups, regions, month of beginning of disease.

© ÚZIS ČR 2008

© Translation ÚZIS ČR

ISSN 1210-8650

ISBN 978-80-7280-752-9

Obsah

Úvod	7
Infekční nemoci v České republice v roce 2007	8
Značky v tabulkách	13

Grafická část

1. Vývoj incidence - diagnózy A38, B02, B26	14
2. Vývoj incidence - diagnózy A02, A04, B01	14
3. Vývoj incidence - diagnózy A39, A84, A87, G00	15
4. Vývoj incidence - diagnózy A03, B15, B16, B17–B19	15
5. Struktura počtu případů infekčních nemocí dle měsíce onemocnění	16
6. Struktura incidence infekčních nemocí dle věkových skupin	16
7. Struktura hlášených infekčních onemocnění	17
8. Okresy České republiky	17
9. Výskyt salmonelózy (A02) v okresech ČR na 100 000 obyvatel	18
10. Výskyt jiných bakteriálních střevních infekcí (A04) v okresech ČR na 100 000 obyvatel	18
11. Výskyt Lymeské nemoci (A69.2) v okresech ČR na 100 000 obyvatel	19
12. Výskyt planých neštovic (B01) v okresech ČR na 100 000 obyvatel	19

Tabulková část

1.	Vývoj počtu hlášených infekčních nemocí od roku 1985	
	- absolutně	20
	- na 100 000 obyvatel	22
2.	Vývoj počtu hlášených infekčních nemocí, proti kterým se očkuje, v letech 1998–2007.....	24
3.	Vybrané infekční nemoci podle věkových skupin	
	- absolutně	26
	- na 100 000 obyvatel	27
4.	Vybrané infekční nemoci podle okresů	
	- absolutně	32
	- na 100 000 obyvatel	44
5.	Počet hlášených infekčních nemocí podle pohlaví a věkových skupin	
	- dg. B01, B08, B26 a B27	56
6.	Počet hlášených infekčních nemocí v krajích	
	- dg. B01, B08, B26 a B27	58
	Seznam termínů užitých v publikaci a anglických ekvivalentů	60
	Seznam zkratk názvů krajů a okresů	62

Contents

Introduction	7
Infectious diseases in the Czech Republic in 2007	8
Symbols in the tables	13

Charts:

1. Trend of incidence - diagnoses A38, B02, B26	14
2. Trend of incidence - diagnoses A02, A04, B01	14
3. Trend of incidence - diagnoses A39, A84, A87, G00	15
4. Trend of incidence - diagnoses A03, B15, B16, B17–B19	15
5. Structure of number of cases of infectious diseases by month of beginning of disease	16
6. Structure of incidence of infectious diseases by age groups	16
7. Structure of infectious diseases	17
8. Districts of the Czech Republic	17
9. Occurrence of other salmonella infections (A02) in districts per 100 000 inhabitants	18
10. Occurrence of other bacterial intestinal infections (A04) in districts per 100 000 inhabitants	18
11. Occurrence of Lyme disease (A69.2) in districts per 100 000 inhabitants	19
12. Occurrence of varicella (chickenpox) (B01) in districts per 100 000 inhabitants	19

Tables:

1.	Trend of notified infectious diseases from 1985	
	- number	20
	- per 100 000 inhabitants	22
2.	Trend of notified infectious diseases for which vaccination is performed in 1998–2007	24
3.	Selected infectious diseases by age groups	
	- number	26
	- per 100 000 inhabitants	27
4.	Selected infectious diseases by districts	
	- number	32
	- per 100 000 inhabitants	44
5.	Number of notified infectious diseases by sex and age groups	
	- dg. B01, B08, B26 and B27	56
6.	Number of notified infectious diseases by regions	
	- dg. B01, B08, B26 and B27	58
	List of terms used in publication and English equivalents.....	60
	List of abbreviations of regions and districts.....	62

Úvod

Publikaci „Infekční nemoci“ z řady Zdravotnická statistika vydává ÚZIS ČR od roku 1965 až do roku 2005 pod původním názvem „Přenosné nemoci“. Sběr dat je zajišťován místními Orgány ochrany veřejného zdraví (OOVZ) a přes informační systém EPIDAT jsou údaje předávány Koordinačnímu středisku pro resortní zdravotnické informační systémy (KSRZIS). Státní zdravotní ústav (SZÚ) týdně přejímá a zpracovává celorepublikové informace k provedení potřebných opatření a zároveň každoročně poskytuje údaje Ústavu zdravotnických informací a statistiky ČR (ÚZIS ČR).

Závaznými právními předpisy pro hlášení a evidenci infekčních nemocí je Zákon o ochraně veřejného zdraví č. 258/2000 Sb., ve znění pozdějších předpisů a Vyhláška MZ ČR č. 195/2005 Sb., kterou se upravují podmínky předcházení vzniku a šíření infekčních onemocnění a hygienické požadavky na provoz zdravotnických zařízení a ústavů sociální péče. Hlášení se provádí předepsaným povinným hlášením „Hlášení infekční nemoci“, jehož prostřednictvím se hlásí:

- a) potvrzené onemocnění
- b) podezření z onemocnění
- c) nosičství
- d) úmrtí

Jednotlivé případy infekčních onemocnění jsou statisticky sledovány a v publikaci prezentovány dle třímístných či čtyřmístných kódů Mezinárodní klasifikace nemocí (MKN-10). Infekčním nemocem spadajícím do kapitoly I. této klasifikace jsou přiřazeny kódy A00 až B99. Předmětem hlášení nejsou některá infekční onemocnění sledovaná jinými informačními systémy a registry. Jedná se o onemocnění tuberkulózou (dg. A15–A19), infekce přenášené převážně sexuální stykem (dg. A50–A64) a onemocnění virem lidské imunodeficience HIV (dg. B20–B24). Samostatný informační systém mají také akutní respirační infekce (ARI) a chřipce podobná onemocnění (ILI). Zcela samostatnou problematiku tvoří Registr nosokomiálních infekcí. V informačním systému EPIDAT jsou dále sledována některá další onemocnění zařazená v jiných kapitolách MKN-10 (X., IV. a XX.), které s infekčními nemocemi souvisí.

Publikace obsahuje, kromě rozboru, grafickou a tabulkovou část popisující vývoj, lokalizaci a věkové rozložení u vybraných infekčních nemocí hlášených na území České republiky včetně onemocnění zjištěných u cizinců. Všechna hlášená onemocnění jsou zařazena podle okresu či kraje bydliště nemocného a nikoliv podle místa nákazy. Pokud není uvedeno jinak, je incidence infekčních nemocí v publikaci počítána na 100 000 obyvatel středního stavu, tj. počtu obyvatel k 1.7. příslušného roku. Aktuální průběžně upravovaná data o výskytu infekčních onemocnění v ČR jsou zveřejněna na stránkách SZÚ na adrese: <http://www.szu.cz/data/infekce-v-cr>.

Informace o infekčních nemocech slouží k posouzení vývoje epidemiologické situace na území ČR, ke sledování zdravotního stavu obyvatelstva a k řízení poskytování zdravotní péče.

Infekční nemoci v České republice v roce 2007

Na základě údajů z informačního systému EPIDAT bylo v České republice v roce 2007 evidováno přes 135 tisíc případů infekčních onemocnění spadajících do kapitoly I. klasifikace MKN-10. V přepočtu na tisíc obyvatel tedy v roce 2007 připadalo více než 13 případů infekčních onemocnění, což je o 2,5 % více než v předchozím roce. Kromě těchto nemocí bylo v důsledku infekcí hlášeno 232 onemocnění nervové soustavy a 44 onemocnění dýchací soustavy. Dále bylo evidováno 1 734 napadení savci, z toho se v 78 % případů jednalo o psy (dg. W54).

Alimentární onemocnění

Z hlediska četnosti výskytu infekcí se jako dlouhodobě nejzávažnější jeví střevní infekční nemoci (dg. A00–A09). V roce 2007 bylo zaznamenáno přes 55 tisíc případů těchto onemocnění, tj. 41 % všech hlášených infekcí. Z těchto nemocí se ve většině případů jednalo o **jiné bakteriální střevní infekce** (dg. A04). Výskyt skupiny jiných bakteriálních střevních infekcí výrazně vzrostl mezi roky 1998 až 2005, a to téměř na 6 násobek úrovně v roce 1997. Poté došlo k poklesu incidence o necelou čtvrtinu a v roce 2007 opět mírně vzrostla na 263 případů na 100 tisíc obyvatel, z nichž téměř v 90 % případů byl původcem enteritidy *Campylobacter* (dg. A04.5).

Druhé nejčastější střevní infekční onemocnění představují **infekce způsobené salmonelami** (dg. A02), které tvoří třetinu všech alimentárních onemocnění s incidencí 176 případů na 100 tisíc obyvatel. Výskyt salmonelózy se od roku 1998 i přes mírný nárůst v letech 2004 a 2005 snížil o 63 % a dosáhl tak nejnižší hodnoty za posledních 19 let.

Mezi střevními infekčními nemocemi narůstá na významu výskyt **virových a jiných specifikovaných střevních infekcí** (dg. A08). Zatímco v roce 1999 zaujímaly v této skupině onemocnění podíl menší než 2 %, v roce 2007 to bylo již 11 %. Incidence těchto onemocnění tak od roku 1999 vzrostla více než 7krát z necelých 8 na 58,4 případů v přepočtu na 100 tisíc obyvatel. Kromě výše zmiňovaných onemocnění výrazně vzrostl také výskyt **gastroenteritid předpokládaného infekčního původu** (dg. A09), a to 5 násobně z 6,4 v roce 1998 na 32,1 případů na 100 tisíc obyvatel v roce 2007.

Střevní infekce se nejvíce projevují u dětí, kterých se týká téměř polovina všech zaznamenaných případů. Na 1 000 kojenců připadalo v roce 2007 téměř 19 případů onemocnění s diagnózou A04 a na stejný počet dětí ve věku 1 až 4 roky 13 případů onemocnění salmonelou (A02). Z hlediska výskytu střevních infekcí v jednotlivých krajích dosahuje nejvyšší incidence salmonelózy Plzeňský kraj a Vysočina a u jiných bakteriálních střevních infekcí se jednalo především o Moravskoslezský kraj. Střevní infekce v roce 2007 způsobily 49 úmrtí, z toho ve 43 případech se jednalo o osoby starší 70 let.

Virové infekce s postižením kůže

Skupina virových infekcí charakterizovaných postižením kůže a sliznice (dg. B00-B09) v roce 2007 dosáhla podílu přesahujícího 41 % z hlášených infekčních onemocnění. Nejčastějším infekčním onemocněním v ČR se opět staly **plané neštovice** (B01) s incidencí téměř 471 onemocnění na 100 tisíc obyvatel, tj. nárůst oproti minulému roku o 37 %. Vyšší počet případů tohoto onemocnění byl hlášen během posledních 10 let pouze v roce 2004 a 1998. Toto onemocnění nejčastěji postihuje děti mezi 1. až 9. rokem věku, z nichž v roce 2007 onemocnělo téměř každé 20. dítě. Nejvyšší incidence přesahující 7 případů na 1 000 obyvatel byla zaznamenána v Libereckém kraji. Více než 6 případů na stejný počet obyvatel bylo dále zjištěno v Karlovarském, Zlínském a Královéhradeckém kraji. I přes vysoký výskyt toto onemocnění nezpůsobilo žádné úmrtí.

Čtvrté nejčastější infekční onemocnění představuje **pásový opar** (B02) s incidencí 62,6 případů na 100 tisíc obyvatel. Po nárůstu výskytu tohoto onemocnění do roku 2002 až na 67,6 případů na 100 tisíc obyvatel tak došlo ve srovnání s rokem 2004 opět k pozvolnému poklesu incidence o 7 %. Toto onemocnění postihuje kromě dětí ve věku 10–14 let se zvyšující se intenzitou hlavně osoby starší 50 let s nejvyšší incidencí přesahující 173 případů na 100 tisíc obyvatel ve věku 75 a starších. Nejvíce se pásový opar v roce 2007 vyskytoval s incidencí přesahující 1 případ v přepočtu na 1 000 obyvatel v krajích Vysočina, Pardubickém, Zlínském a Olomouckém.

Poměrně vysokého počtu případů z této skupiny onemocnění dosahují jiné virové infekce charakterizované postižením kůže a sliznic (B08), a to 7,4 případů na 100 tisíc obyvatel. Závažnost těchto onemocnění spočívá v jejich nejvyšším výskytu u dětí do jednoho roku věku, u nichž dosahuje incidence téměř 274 případů na 100 tisíc kojenců. Z hlediska úmrtnosti se jako nejzávažnější z této skupiny nemocí jeví infekce virem *Herpes simplex* (B00), u kterého na 121 hlášených případů v roce 2007 připadají 3 úmrtí osob v důchodovém věku.

Výskyt očkováných infekčních nemocí

Mezi infekční nemoci, proti kterým je prováděno plošné očkování dětí, patří plané neštovice, záškrť, tetanus, dávivý kašel, zarděnky, spalničky, parotitida, hemofilové invazivní infekce a virová hepatitida B. Z těchto onemocnění bylo v roce 2007 zaznamenáno nejvíce případů u **epidemického zánětu průšnic** (dg. B26), a to 12,6 na 100 tisíc obyvatel. Důvodem byla doznívající epidemie této nemoci z předchozího roku, kdy bylo zaznamenáno více než 50 případů na 100 tisíc obyvatel. Vyšší incidence tohoto onemocnění byla zaznamenána v letech 1995 až 1996 a před rokem 1990. Průšnice v roce 2007 nejvíce zasáhly děti ve věku 10–14 let. Na 100 tisíc chlapců v tomto věku připadalo více než 111 případů onemocnění. U dívek stejného věku dosáhl tento ukazatel 82 případů. Celkem na 100 tisíc mužů připadá o 6 případů onemocnění více než na stejný počet žen.

Z ostatních očkovaných nemocí dosáhla v roce 2007 **akutní virová hepatitida typu B** (dg. B16) 3 případů na 100 tisíc obyvatel stejně jako v minulém roce. U tohoto onemocnění dochází již od roku 1983 k dlouhodobému poklesu incidence a u dětí do 15 let nebyl stejně jako v roce 2004 zaznamenán žádný případ.

Dalších 1,8 případů onemocnění na 100 tisíc obyvatel bylo zaznamenáno u **dávivého kašle** (dg. A37.0), což je o polovinu méně než v roce 2005, kdy bylo zaznamenáno nejvíce případů za posledních 35 let sledování. Nejvýraznější výskyt byl v roce 2007 zaznamenán u dětí ve věku 10–14 let, a to 14,8 případů na 100 tisíc dětí tohoto věku.

Pokračující pokles výskytu byl zaznamenán u **invazivních hemofilových infekcí** (dg. B96.3), a to ze 100 případů v roce 2000 na 8 případů v roce 2007, z toho se 4 případy týkaly dětí ve věku 1–4 roky. Dále byl zaznamenán historicky nejnižší počet 4 onemocnění zarděnkami (dg. B06) a pouze 2 onemocnění spalničkami (dg. B05). Všechny tyto případy se týkaly dětí do 15 let věku. Žádný výskyt nebyl zaznamenán u tetanu, záškrtu ani dětské obrny. Od 1.1.2007 se očkování řídí novým zákonem 537/2006 Sb., o očkování proti infekčním nemocem.

Virové hepatitidy

Celkem bylo v roce 2007 zaznamenáno 1 718 hlášených případů virových hepatitid (dg. B15–B19), tj. téměř 17 případů na 100 tisíc obyvatel. Z tohoto počtu 1 101 případů (64 %) zaujímá **chronická virová hepatitida** (B18), kterou způsobuje typ B a C. Zvýšený výskyt tohoto onemocnění byl zaznamenán u osob ve věku 20–24 let. Především se jednalo o muže, u nichž incidence dosáhla v tomto věku více než 42 nových případů na 100 tisíc osob, tj. o 16 případů více než připadalo na stejný počet žen. Zvýšeným počtem hlášených případů v přepočtu na obyvatele kraje se vyznačuje Hl. m. Praha, Jihočeský, Ústecký a Liberecký kraj.

Dalších 307 případů se týkalo zmiňované **akutní virové hepatitidy B** (B16). Tento typ žloutenky, proti které se provádí plošné očkování, je dlouhodobě na ústupu a ještě před rokem 1990 bylo pravidelně hlášeno okolo 2 tisíc případů. V roce 2007 byla zasažena především skupina osob ve věku 20–34 let s incidencí okolo 7 případů na 100 tisíc obyvatel. Z hlediska území výskytu se jednalo především o Hl. m. Prahu, Středočeský, Ústecký, Karlovarský a Liberecký kraj. Z důvodu tohoto onemocnění v roce 2007 zemřelo 6 dospělých osob.

Akutní virová hepatitida A (B15) se vyskytla pouze ve 128 případech s nejvyšší incidencí ve věku 5–9 let přesahující 3 případy na 100 tisíc těchto dětí. Výrazně nadprůměrný výskyt této žloutenky se projevil u obyvatel Ústeckého kraje a Hl. m. Prahy. Zatímco se výskyt akutních hepatitid typu A a B dlouhodobě snižuje, v případě hepatitidy typu E a především C (viz dg. B17–B18) dochází k významnému nárůstu incidence. Z důvodu chronické hepatitidy zemřelo v ČR v roce 2007 celkem 16 osob, z toho 15 bylo starších padesáti let.

Způsob prevence virového zánětu jater upřesňuje metodický pokyn zveřejněný ve Věstníku Ministerstva zdravotnictví ČR 02/2008 na straně 4, který je k dispozici na adrese: <http://www.mzcr.cz/Odbornik/Pages/530-vestnik-22008.html>.

Infekce postihující centrální nervovou soustavu

Po výrazně zvýšeném výskytu onemocnění **virovou encefalitidou přenášenou klišťaty** (dg. A84) v roce 2006 došlo k poklesu počtu případů téměř o polovinu z 10 na 5 případů na 100 tisíc obyvatel, což je od roku 1993 běžně dosahovaná hodnota incidence u tohoto onemocnění. V roce 2007 onemocnění zasáhlo všechny věkové skupiny kromě dětí do jednoho roku s nejvyšší incidencí 7,1 případu na 100 tisíc obyvatel ve věku 45–54 let. Nejvyšší výskyt tohoto onemocnění na 100 tisíc obyvatel byl zaznamenán v Jihočeském kraji (16,0) a v kraji Vysočina (11,9). Celkem došlo v roce 2007 v důsledku tohoto onemocnění k 6 úmrtím, z toho 5 bylo ve věku přesahujícím 50 let. U tohoto onemocnění je prováděno očkování pouze na vyžádání a za úhradu očkovací látky.

V roce 2007 bylo dále zaznamenáno 550 případů **virové meningitidy** (dg. A87) s incidencí 5,3 případů na 100 tisíc obyvatel, která se oproti předchozímu roku mírně zvýšila o 6 %. V průběhu posledních 10 let se výskyt tohoto onemocnění pohybuje okolo 4 až 6 případů na 100 tisíc obyvatel, kromě zvýšeného výskytu v roce 2004, kdy incidence dosáhla 12 případů. Nejvíce zasaženou skupinou obyvatel byly opět děti ve věku 5–14 let, přičemž je celkově incidence u žen zhruba o čtvrtinu nižší než u mužů. Největší výskyt přesahující 8 případů na 100 tisíc obyvatel byl v roce 2007 zaznamenán v Libereckém a Středočeském kraji.

Závažné onemocnění nejen nervové soustavy způsobují **meningokokové infekce** (dg. A39), u kterých bylo v roce 2007 zaznamenáno obdobně jako v minulém roce pouze 78 případů, ale došlo k 7 případům úmrtí osob různých věkových kategorií, z toho se však ve 3 případech jednalo o kojence. U dětí mladších 5 let bylo evidováno 30 případů z celkového počtu hlášených případů v roce 2007, a incidence u kojenců dosáhla 12 případů na 100 tisíc těchto dětí. Za posledních 10 let bylo nejméně případů (68) tohoto onemocnění zaznamenáno v roce 2000 a nejvíce (109) v roce 2002.

Velmi nebezpečné onemocnění představuje **bakteriální meningitida** (dg. G00). Výskyt této nemoci se po předchozím poklesu pohybuje od roku 2002 na úrovni okolo počtu 160 případů ročně. V roce 2007 bylo hlášeno 168 nových onemocnění a došlo k 33 úmrtím. Z tohoto počtu zemřelých bylo 28 starších 40 let a 5 mladších 10 let. Nejvyšší incidence (16,4) byla zaznamenána opět u kojenců.

Ostatní častá infekční onemocnění

Kromě výše jmenovaných infekcí stojí ze skupiny jiných bakteriálních nemocí (dg. A30–A49) za zmínku onemocnění **spálou** (A38). I přes dlouhodobý pokles incidence této nemoci došlo oproti minulému roku k jejímu výraznému nárůstu o 22 % na 39 případů připadajících na 100 tisíc obyvatel. Toto onemocnění postihuje především děti ve věku mezi 1. a 10. rokem života, kdy byla incidence v roce 2007 až 13krát vyšší než činí průměrný výskyt v celé populaci. Zvýšený výskyt se týkal především Libereckého kraje a kraje Vysočina.

Další významné onemocnění z této skupiny infekcí představuje **růže - erysipelas** (A46) s incidencí 36 případů na 100 tisíc obyvatel, která se za posledních 10 let zvýšila již o 26 %. U tohoto infekčního onemocnění se, na rozdíl od většiny ostatních, zvyšuje incidence s přibývajícím věkem. Zatímco na 100 tisíc dětí do 15 let věku připadá necelý 1 případ, dosahuje incidence u stejného počtu osob v důchodovém věku 65 let a více téměř 115 případů. Změny a rozdíly ve věkové struktuře obyvatelstva tedy výrazně ovlivňují vývoj a regionální rozložení výskytu tohoto onemocnění. Toto onemocnění postihuje v důchodovém věku častěji ženy a na jeho následky zemřelo v roce 2007 celkem 8 osob.

Časté a závažné onemocnění představuje **Lymeská nemoc** (dg. A69.2) způsobená bakterií *Borrelia burgdorferi*. Tato nemoc patří mezi zoonózy a je přenášena na člověka zpravidla klíšťaty či jinými členovci. Oproti minulému roku, kdy byl výskyt tohoto onemocnění za posledních 10 let nejvyšší, tj. 4 370 případů, poklesla incidence o 19 % na 34,5 případů na 100 tisíc obyvatel, což je obvykle dosahovaná hodnota po nárůstu výskytu koncem devadesátých let. Onemocnění postihuje prakticky všechny věkové skupiny, ale nejvyšší incidencí na 100 tisíc obyvatel se vyznačují osoby ve věku 55–64 let (55,4) a děti mezi 1. až 5. rokem věku (45,4). Výrazně nadprůměrným výskytem tohoto onemocnění se vyznačuje obyvatelstvo Libereckého kraje a Vysočiny, dále pak Jihomoravského a Středočeského kraje.

Pozvolný pokles výskytu je od roku 1994 zaznamenáván u onemocnění **infekční mononukleózou** (dg. B27), a to o 42 % na 22,3 případů na 100 tisíc obyvatel v roce 2007. Nejčastěji zasaženou skupinou obyvatelstva jsou dospívající ve věku 15–19 let, u nichž incidence dosahuje 188 případů na 100 tisíc chlapců a 141 případů na stejný počet dívek. Nejvyšší výskyt tohoto onemocnění byl zaznamenán v Libereckém kraji, v kraji Vysočina a dále pak především na Moravě.

Z parazitárních nemocí se dlouhodobě, i přes pokračující pokles o 11 % ve srovnání s předchozím rokem, jako nejčastější projevuje napadení **svrabem** (dg. B86) s incidencí 27 případů na 100 tisíc obyvatel v roce 2007. Nejčastěji jsou nemocní staří lidé nad 75 let a děti ve věku do 15 let. Nejvyšší incidence byla zaznamenána v kraji Vysočina a Ústeckém kraji.

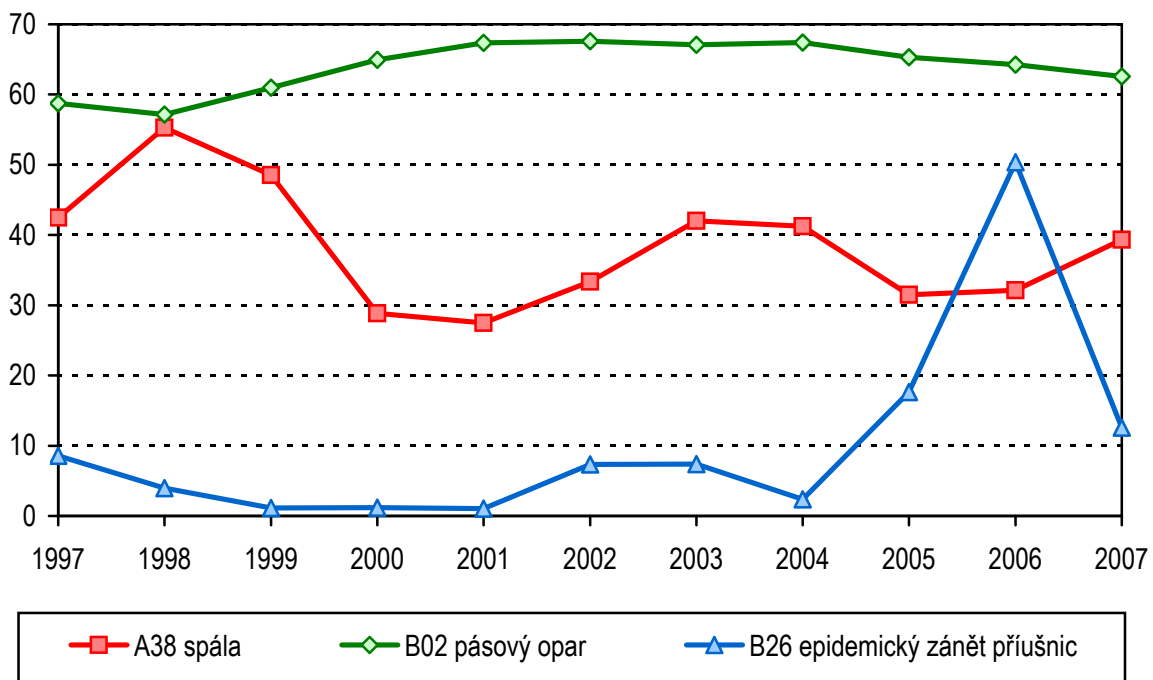
Značky v tabulkách

Ležatá čárka (-)	v tabulce na místě čísla značí, že se jev nevyskytoval
Nula (0; 0,0; 0,00)	znamená, že se jev vyskytl, ale hodnota vypočteného ukazatele je menší než polovina jednotky použité v tabulce
Tečka (.)	na místě čísla značí, že údaj není k dispozici nebo je nespolehlivý
Ležatý křížek (x)	značí, že zápis není možný z logických důvodů

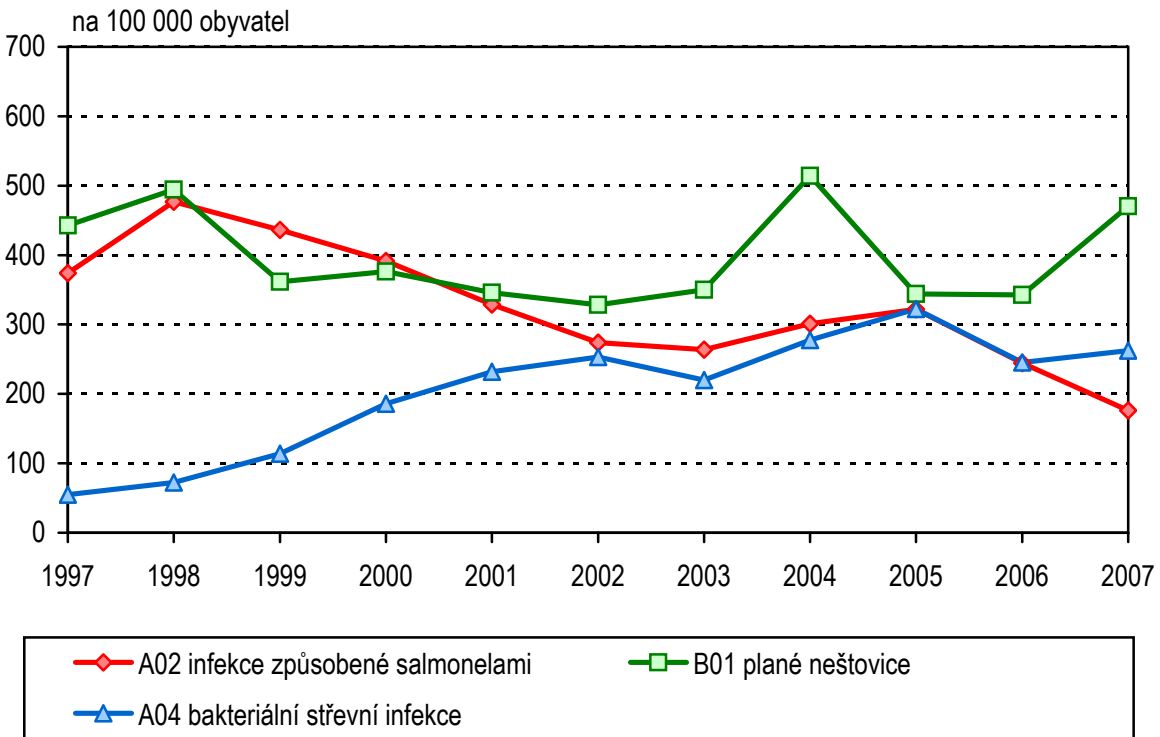
Symbols in the tables

A dash (-)	<i>in place of a number indicates that the phenomenon did not occur</i>
0 or 0,0 or 0,00	<i>indicates that the phenomenon occurred, but the value of calculated indicator is less than half of unit used in table</i>
A dot (.)	<i>in place of a number indicates that the number is not available or cannot be relied on</i>
A skew cross (x)	<i>indicates that the entry is not applicable for logical reasons</i>

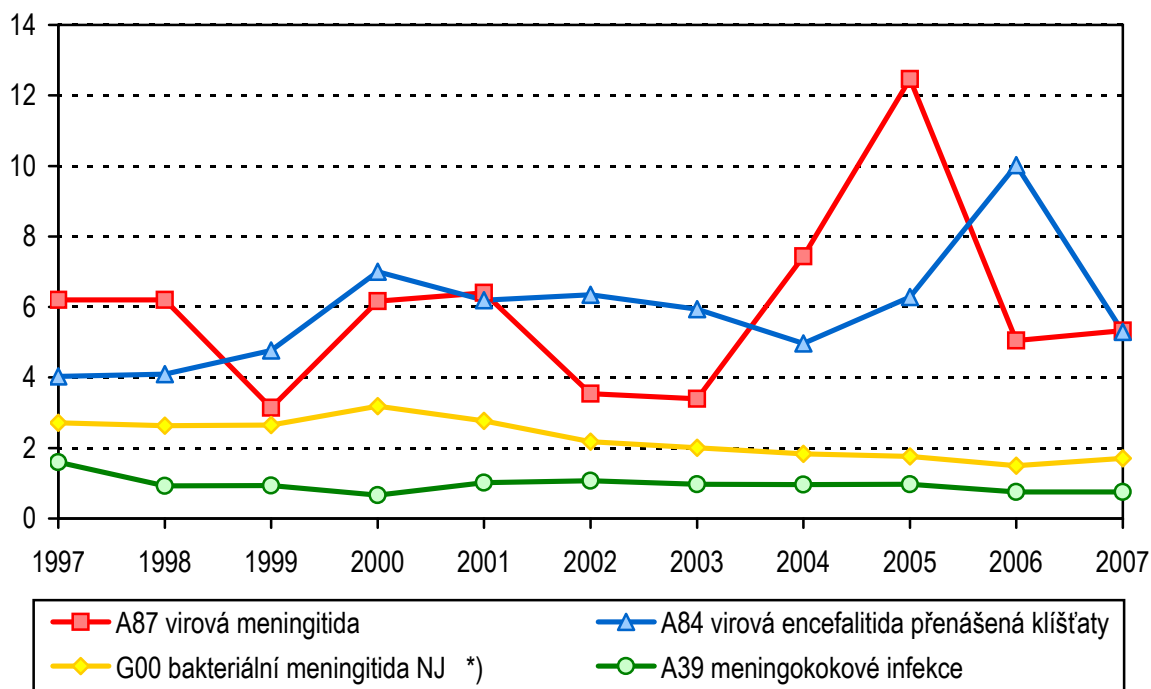
1. Vývoj incidence - diagnózy A38, B02, B26



2. Vývoj incidence - diagnózy A02, A04, B01

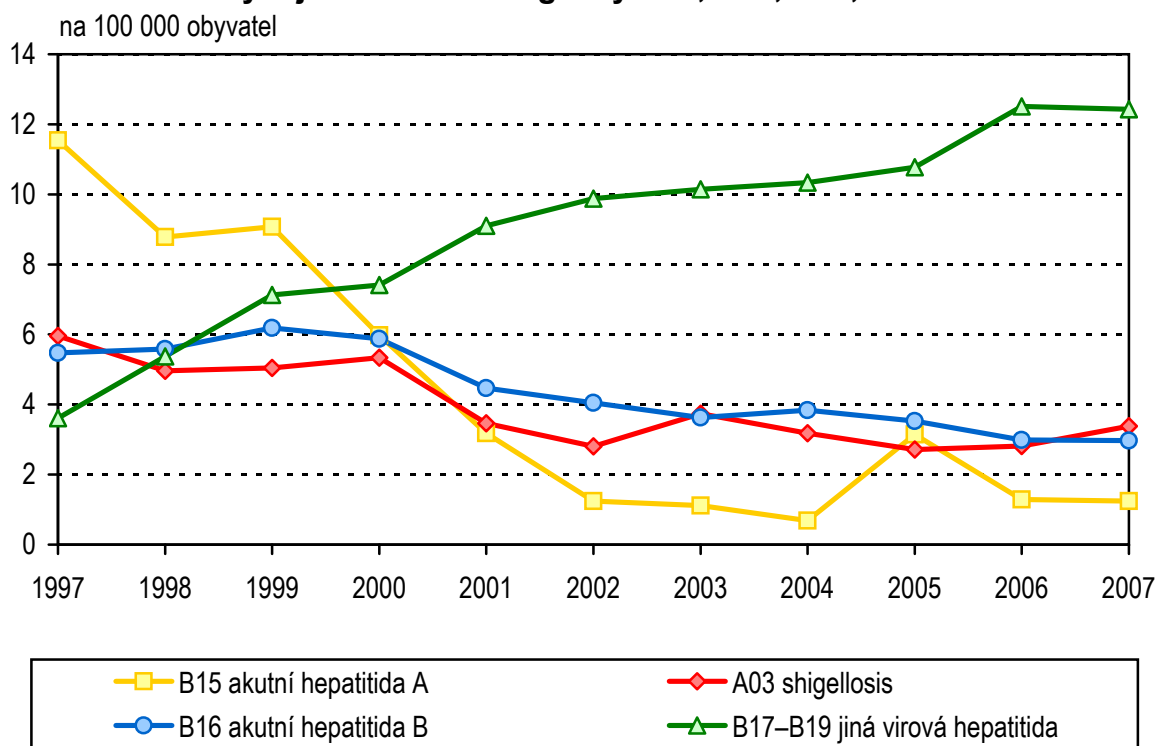


3. Vývoj incidence - diagnózy A39, A84, A87, G00

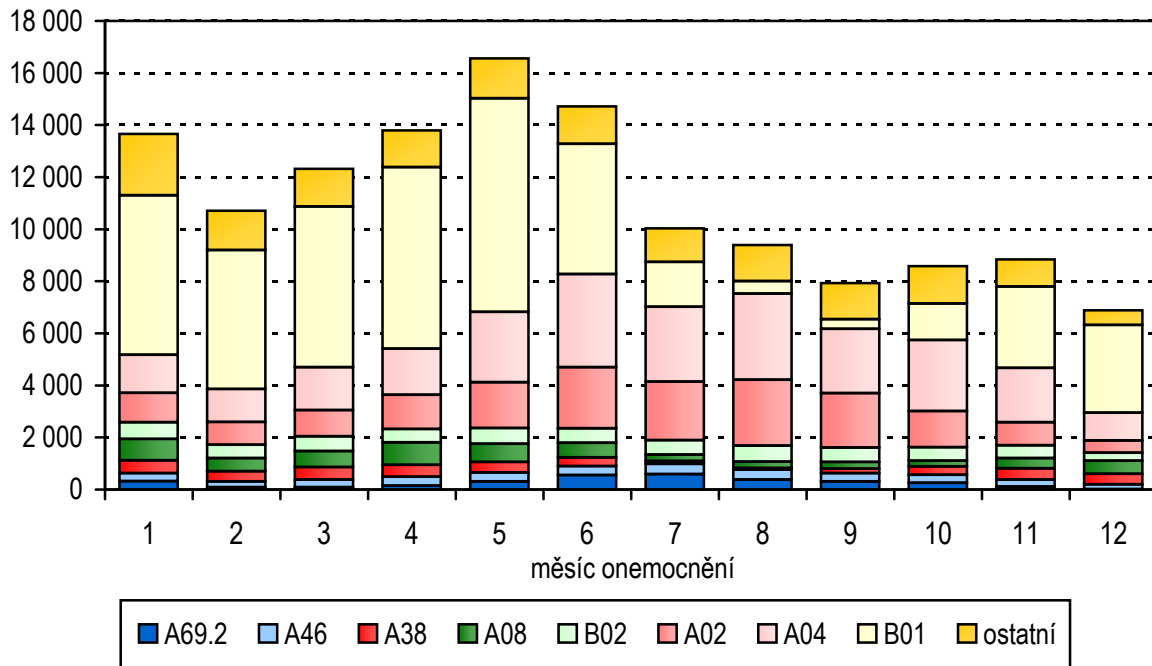


*) Od roku 1999 včetně dg. B96.3 - Haemophilus influenzae B

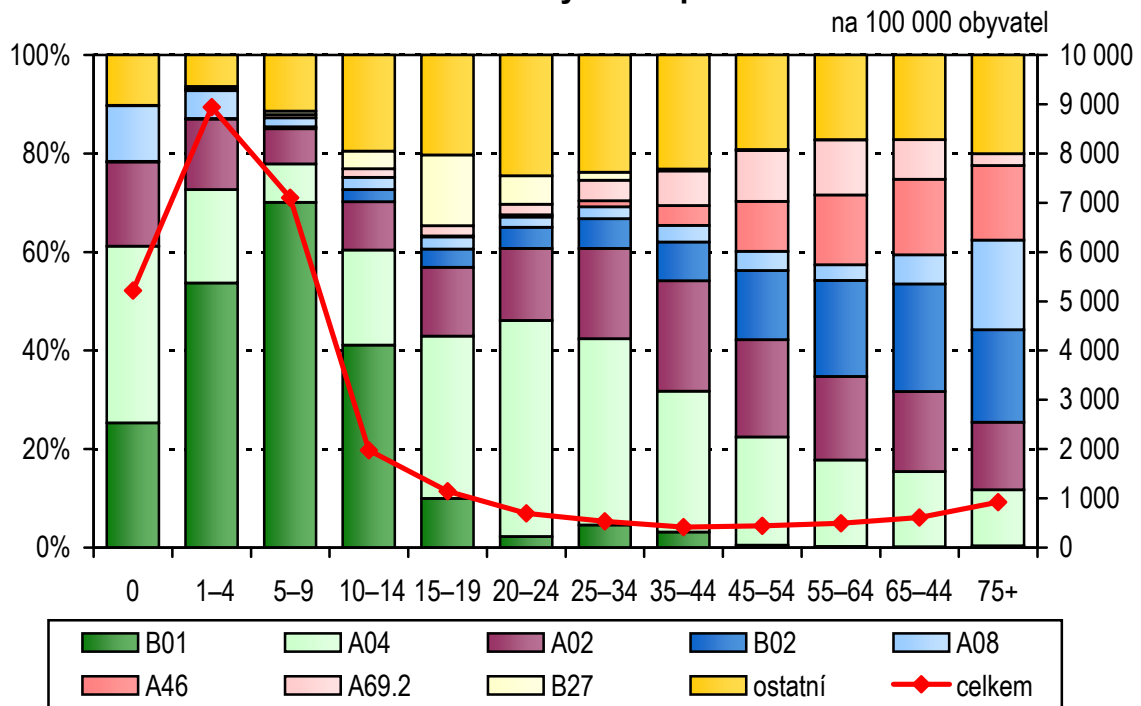
4. Vývoj incidence - diagnózy A03, B15, B16, B17–B19



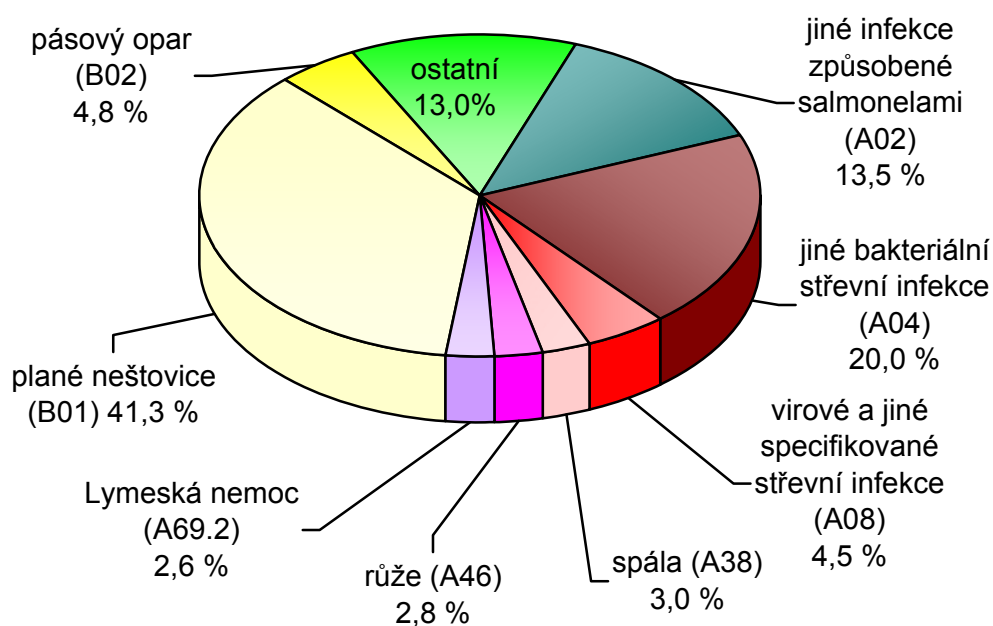
5. Struktura počtu případů infekčních nemocí dle měsíce onemocnění



6. Struktura incidence infekčních nemocí dle věkových skupin



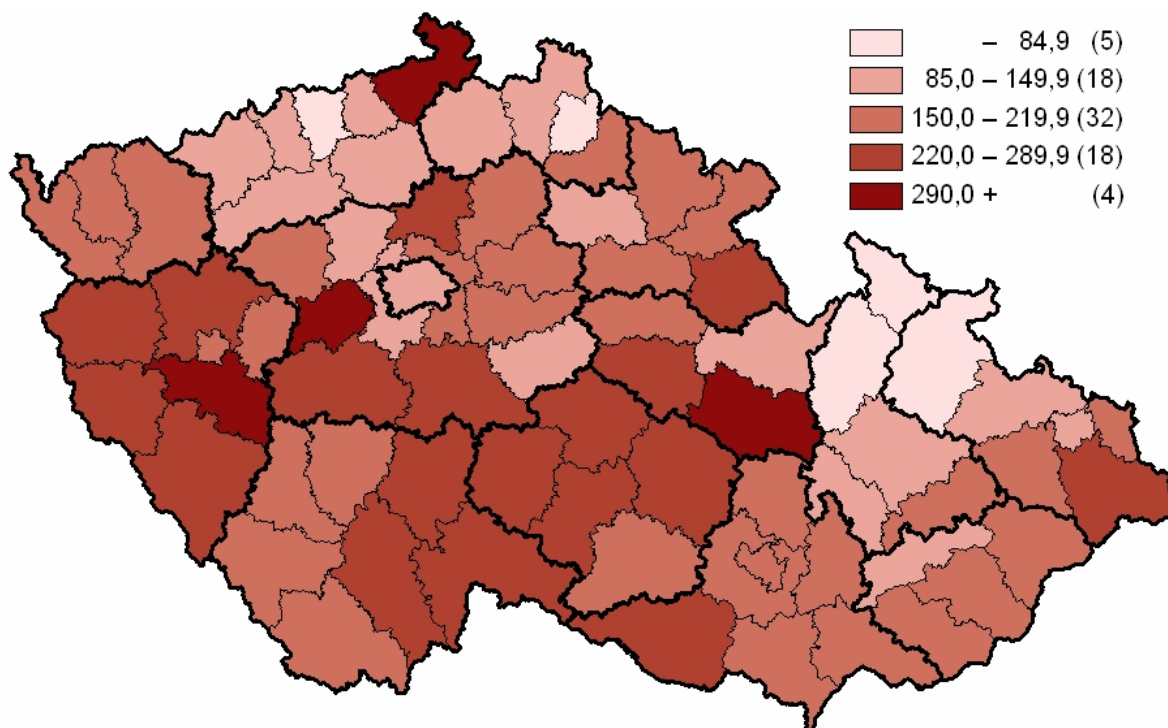
7. Struktura hlášených infekčních nemocí



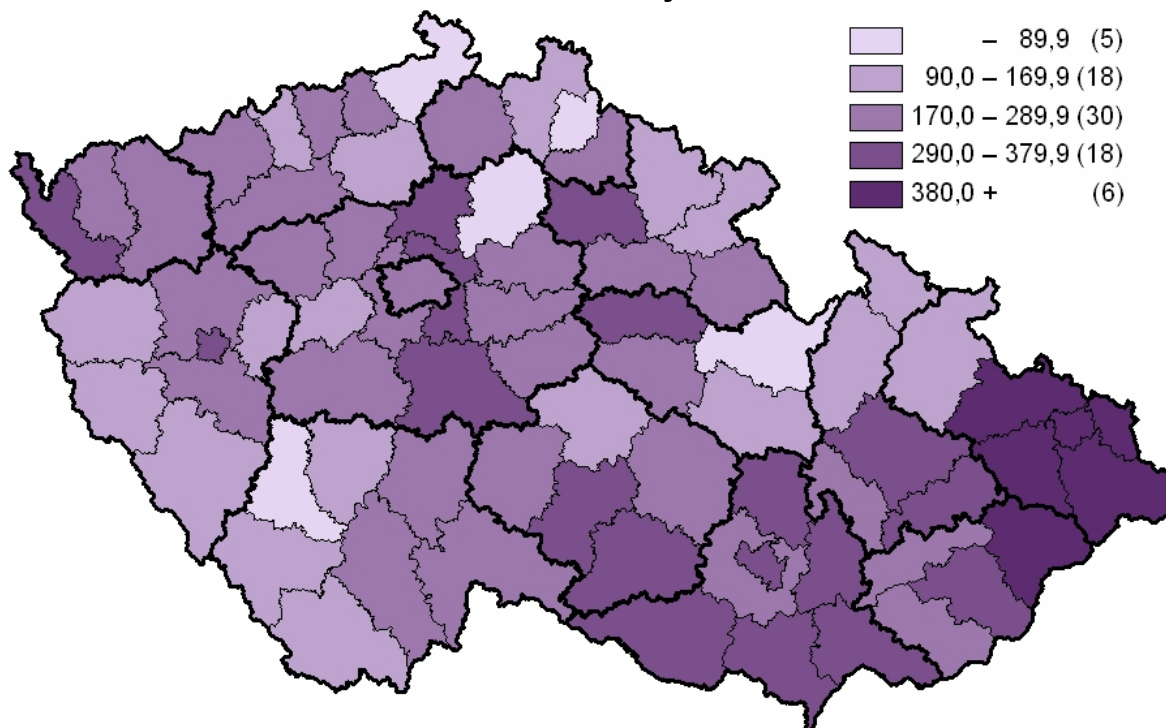
8. Okresy České republiky



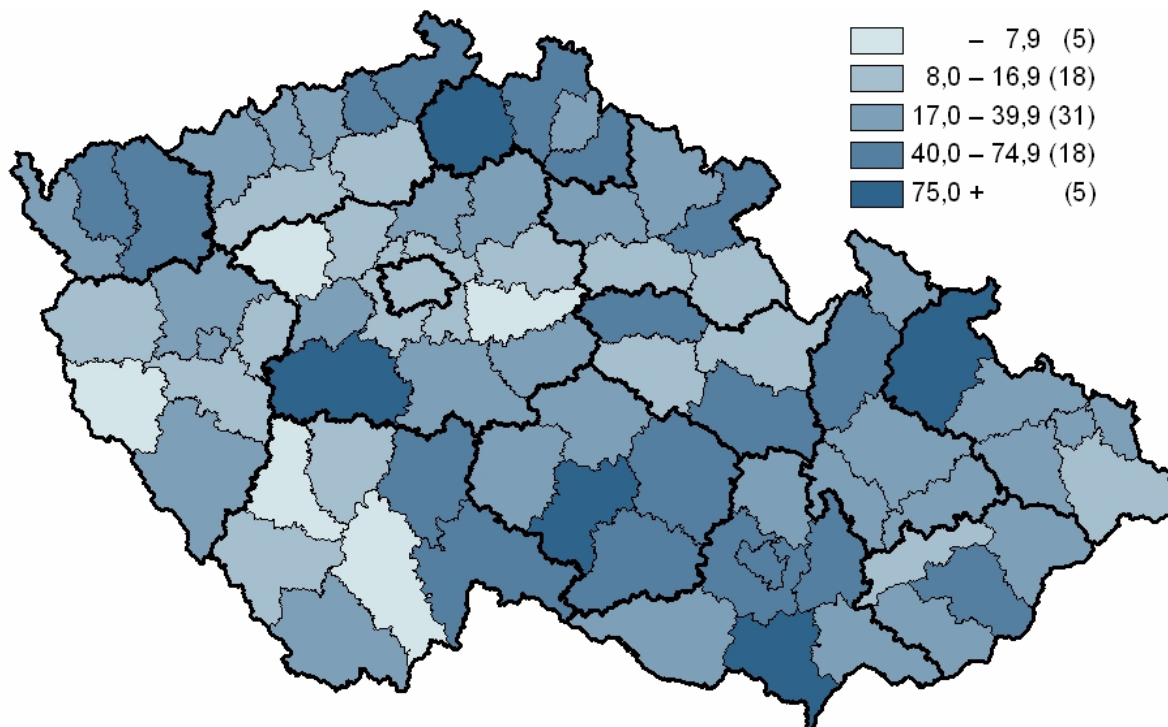
9. Výskyt salmonelózy (A02) v okresech ČR na 100 000 obyvatel



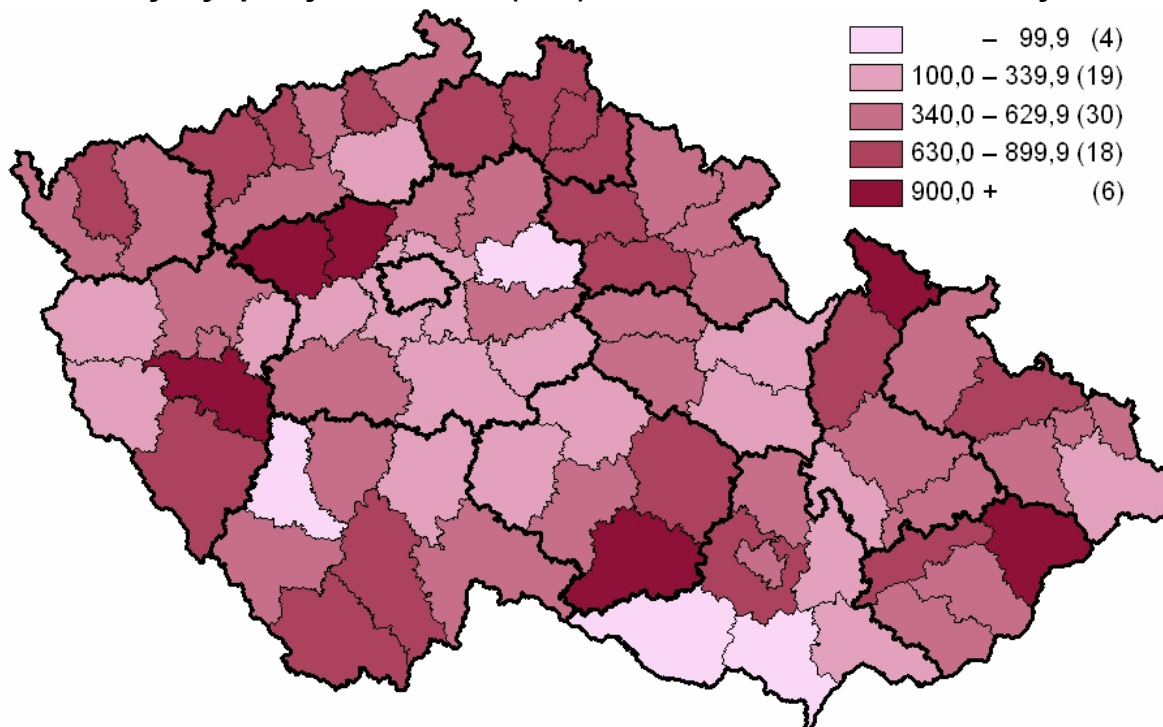
10. Výskyt jiných bakteriálních střevních infekcí (A04) v okresech ČR na 100 000 obyvatel



11. Výskyt Lymeské nemoci (A69.2) v okresech ČR na 100 000 obyvatel



12. Výskyt planých neštovic (B01) v okresech ČR na 100 000 obyvatel



1. Vývoj počtu hlášených infekčních nemocí od roku 1985

Rok	Počet případů							
	003 ¹⁾ A02 ²⁾	004 A03	008 A04	005 A05	034 A38	063 A84	052 B01	055 B05
	absolutně							
1985	8 492	6 401	4 959	1 077	15 400	350	73 354	31
1986	13 047	13 991	3 711	2 699	17 087	333	72 196	8
1987	12 428	9 073	4 757	2 275	21 103	178	79 109	4
1988	10 865	5 929	4 192	1 319	21 818	191	73 591	8
1989	34 435	4 183	4 462	481	25 243	166	60 496	2
1990	39 480	2 114	4 092	533	20 397	193	50 694	2 420
1991	36 085	1 771	5 666	354	11 409	356	38 941	839
1992	43 787	2 068	5 730	542	8 754	338	59 915	416
1993	43 147	1 198	4 456	924	10 493	629	71 367	13
1994	50 734	1 800	3 880	406	14 601	613	45 157	9
1995	54 554	1 741	5 031	916	13 152	744	48 344	5
1996	46 646	802	5 213	625	6 073	571	41 025	10
1997	38 551	614	5 667	332	4 378	415	45 608	14
1998	49 080	511	7 463	497	5 691	422	50 907	19
1999	44 845	519	11 732	524	4 991	490	37 170	2
2000	40 233	548	19 112	1 093	2 965	719	38 665	9
2001	33 594	354	23 704	687	2 808	633	35 343	6
2002	27 964	286	25 828	274	3 405	647	33 474	4
2003	26 899	381	22 417	61	4 288	606	35 719	30
2004	30 724	325	28 316	192	4 208	507	52 487	17
2005	32 927	278	32 972	45	3 222	643	35 217	-
2006	25 102	289	25 184	48	3 300	1 029	35 197	7
2007	18 205	349	27 094	71	4 058	546	48 575	2

¹⁾ Dg. MKN-9

²⁾ Dg. MKN-10

Pozn.: Názvy diagnóz jsou na straně 60

1. Vývoj počtu hlášených infekčních nemocí od roku 1985

Počet případů								Rok
056 B06	070.0-1 B15	070.2-3 B16	070.4-9 B17-19	072 B26	075 B27	133 B86	320 G00	
absolutně								
74 381	2 696	2 437	78	61 691	3 128	7 136	349	1985
19 289	1 875	2 146	129	24 507	3 217	6 496	335	1986
17 591	1 531	1 862	150	38 724	3 502	6 413	290	1987
7 403	2 839	1 817	213	76 618	3 328	5 565	256	1988
2 068	2 624	1 492	213	21 856	3 512	5 030	254	1989
1 307	1 518	1 194	220	3 922	3 150	4 889	218	1990
11 014	843	954	341	1 192	3 499	6 809	260	1991
2 235	1 137	839	266	1 594	4 028	8 835	247	1992
562	878	760	227	1 538	3 859	14 105	290	1993
1 873	936	706	259	1 575	3 994	13 639	248	1994
764	1 098	604	323	5 821	3 584	12 360	312	1995
2 842	2 083	680	361	5 759	3 508	10 980	263	1996
852	1 189	564	372	882	3 038	8 755	280	1997
6 820	904	575	553	410	2 961	8 624	271	1998
974	933	636	733	117	2 842	8 170	175	1999
743	614	604	761	120	2 853	8 021	227	2000
894	325	457	931	107	2 710	7 486	209	2001
3 156	127	413	1 008	748	2 683	6 114	165	2002
28	114	370	1 035	753	2 644	4 498	163	2003
31	70	392	1 055	244	2 684	3 771	165	2004
8	322	361	1 103	1 803	2 564	3 109	164	2005
8	132	307	1 284	5 172	2 409	3 129	145	2006
4	128	307	1 283	1 297	2 307	2 803	168	2007

1. Vývoj počtu hlášených infekčních nemocí od roku 1985

Rok	Počet případů							
	003 ¹⁾ A02 ²⁾	004 A03	008 A04	005 A05	034 A38	063 A84	052 B01	055 B05
	na 100 000 obyvatel							
1985	82,2	61,9	48,0	10,4	149,0	3,4	709,6	0,3
1986	126,2	135,3	35,9	26,1	165,2	3,2	698,2	0,1
1987	120,1	87,7	46,0	22,0	203,9	1,7	764,4	0,0
1988	104,9	57,2	40,5	12,7	210,7	1,8	710,6	0,1
1989	332,3	40,4	43,1	4,6	243,6	1,6	583,8	0,0
1990	381,0	20,4	39,5	5,1	196,8	1,9	489,2	23,4
1991	350,0	17,2	55,0	3,4	110,7	3,5	377,7	8,1
1992	424,4	20,0	55,5	5,3	84,8	3,3	580,7	4,0
1993	417,7	11,6	43,1	8,9	101,6	6,1	690,8	0,1
1994	490,8	17,4	37,5	3,9	141,3	5,9	436,9	0,1
1995	528,1	16,9	48,7	8,9	127,3	7,2	468,0	0,0
1996	452,2	7,8	50,5	6,1	58,9	5,5	397,7	0,1
1997	374,1	6,0	55,0	3,2	42,5	4,0	442,6	0,1
1998	476,7	5,0	72,5	4,8	55,3	4,1	494,5	0,2
1999	436,1	5,0	114,1	5,1	48,5	4,8	361,5	0,0
2000	391,7	5,3	186,1	10,6	28,9	7,0	376,4	0,1
2001	328,6	3,5	231,8	6,7	27,5	6,2	345,7	0,1
2002	274,1	2,8	253,2	2,7	33,4	6,3	328,2	0,0
2003	263,7	3,7	219,7	0,6	42,0	5,9	350,1	0,3
2004	301,0	3,2	277,4	1,9	41,2	5,0	514,2	0,2
2005	321,7	2,7	322,2	0,4	31,5	6,3	344,1	-
2006	244,5	2,8	245,3	0,5	32,1	10,0	342,8	0,1
2007	176,4	3,4	262,5	0,7	39,3	5,3	470,6	0,0

¹⁾ Dg. MKN-9

²⁾ Dg. MKN-10

Pozn.: Názvy diagnóz jsou na straně 60

1. Vývoj počtu hlášených infekčních nemocí od roku 1985

Počet případů								Rok
056 B06	070.0-1 B15	070.2-3 B16	070.4-9 B17-19	072 B26	075 B27	133 B86	320 G00	
na 100 000 obyvatel								
719,6	26,1	23,6	0,8	596,8	30,3	69,0	3,4	1985
186,5	18,1	20,8	1,2	237,0	31,1	62,8	3,2	1986
170,0	14,8	18,0	1,4	374,2	33,8	62,0	2,8	1987
71,5	27,4	17,5	2,1	739,8	32,1	53,7	2,5	1988
20,0	25,3	14,4	2,1	210,9	33,9	48,5	2,5	1989
12,6	14,6	11,5	2,1	37,8	30,4	47,2	2,1	1990
106,8	8,2	9,3	3,3	11,6	33,9	66,1	2,5	1991
21,7	11,0	8,1	2,6	15,4	39,0	85,6	2,4	1992
5,4	8,5	7,4	2,2	14,9	37,4	136,5	2,8	1993
18,1	9,1	6,8	2,5	15,2	38,6	132,0	2,4	1994
7,4	10,6	5,8	3,1	56,3	34,7	119,6	3,0	1995
27,6	20,2	6,6	3,5	55,8	34,0	106,4	2,5	1996
8,3	11,5	5,5	3,6	8,6	29,5	85,0	2,7	1997
66,2	8,8	5,6	5,4	4,0	28,8	83,8	2,6	1998
9,5	9,1	6,2	7,1	1,1	27,6	79,5	1,7	1999
7,2	6,0	5,9	7,4	1,2	27,8	78,1	2,2	2000
8,7	3,2	4,5	9,1	1,0	26,5	73,2	2,0	2001
30,9	1,2	4,0	9,9	7,3	26,3	59,9	1,6	2002
0,3	1,1	3,6	10,1	7,4	25,9	44,1	1,6	2003
0,3	0,7	3,8	10,3	2,4	26,3	36,9	1,6	2004
0,1	3,1	3,5	10,8	17,6	25,1	30,4	1,6	2005
0,1	1,3	3,0	12,5	50,4	23,5	30,5	1,4	2006
0,0	1,2	3,0	12,4	12,6	22,3	27,2	1,6	2007

**2. Vývoj počtu hlášených infekčních nemocí, proti kterým se očkuje,
v letech 1998–2007**

Diagnóza	Počet případů v roce									
	1998	1999	2000	2001	2002	2003	2004	2005	2006	2007
	celkem									
A35 Tetanus	1	-	1	3	-	-	-	-	-	-
A36 Záškrt	-	-	-	-	-	-	-	-	-	-
A37.0 Dávivý kašel - B. pertussis	25	97	187	124	329	342	373	412	234	186
A80 Akutní dětská obrna	-	-	-	-	-	-	-	-	-	-
A84 Vir. encef. přen. klíšťaty	422	490	719	633	647	606	507	643	1 029	546
B05 Spalničky	19	2	9	6	4	30	17	-	7	2
B06 Zarděnky	6 820	974	743	894	3 156	28	31	8	8	4
B16 Akutní vir. hepatitida B	575	636	604	457	413	370	392	361	307	307
B26 Epidem. zánět plic	410	117	120	107	748	753	244	1 803	5 172	1 297
B96.3 Haemoph. influenzae B	.	98	100	74	57	42	22	16	9	8

2. Vývoj počtu hlášených infekčních nemocí, proti kterým se očkuje, v letech 1998–2007

Diagnóza	Počet případů v roce										
	1998	1999	2000	2001	2002	2003	2004	2005	2006	2007	
	z toho děti ve věku 0–14 let										
A35 Tetanus	-	-	-	-	-	-	-	-	-	-	-
A36 Záškrt	-	-	-	-	-	-	-	-	-	-	-
A37.0 Dávivý kašel - B. pertussis	20	77	159	104	272	288	315	330	180	128	
A80 Akutní dětská obrna	-	-	-	-	-	-	-	-	-	-	-
A84 Vir. encef. přen. klíšťaty	48	61	97	83	77	68	52	61	91	51	
B05 Spalničky	8	2	4	3	1	18	10	-	2	2	
B06 Zarděnky	1 089	42	16	28	58	13	14	5	3	4	
B16 Akutní vir. hepatitida B	19	22	23	8	9	4	-	6	2	-	
B26 Epidem. zánět průšnic	264	54	41	32	105	98	79	747	1 836	712	
B96.3 Haemoph. influenzae B	.	94	95	68	48	34	17	12	5	5	

Poznámka:

Proti tetanu, záškrtu, dávivému kašli, akutní dětské obrně, spalničkám, zarděnkám, epidemickému zánětu průšnic, virové hepatitidě B a nálezům vyvolaným Haemophilus influenzae B se očkuje pravidelně, proti virové encefalitidě přenášené klíšťaty se očkuje na vyžádání (hradí očkovaná osoba).

3. Vybrané infekční nemoci podle věkových skupin

Diagnóza	Věková skupina											Celkem
	0	1-4	5-9	10-14	15-19	20-24	25-34	35-44	45-54	55-64	65+	
A01.0	absolutně											
Břišní tyfus	-	-	-	1	-	-	1	-	-	-	-	2
A02												
Jiné inf. způs. salmonelami	982	5 058	2 287	1 012	1 036	711	1 702	1 327	1 219	1 207	1 664	18 205
A03												
Shigellosis	2	51	47	28	20	25	86	45	25	12	8	349
A04												
Jiné bakteriální střevní infekce	2 062	6 692	2 509	1 977	2 443	2 130	3 512	1 691	1 357	1 247	1 474	27 094
A05												
Jiné bakter. otr. přen. potravinami	-	1	-	-	2	5	20	11	10	14	8	71
A08												
Virové a jiné urč. střevní infekce	648	1 976	565	253	184	104	226	201	238	225	1 413	6 033
A09												
Průjem a gastroent.př.inf.pův.	160	403	197	192	189	216	380	224	190	286	879	3 316
A21												
Tularémie	-	-	-	2	2	3	10	15	11	7	4	54
A27												
Leptospiróza	-	-	1	3	2	2	1	3	6	4	2	24
A32												
Listerióza	11	1	1	-	1	1	8	5	6	12	5	51
A37.0												
Dávivý kašel - B.Pertussis	16	2	33	77	40	2	4	10	1	1	-	186

3. Vybrané infekční nemoci podle věkových skupin

Diagnóza	Věková skupina											Celkem
	0	1-4	5-9	10-14	15-19	20-24	25-34	35-44	45-54	55-64	65+	
	na 100 000 obyvatel											
A01.0												
Břišní tyfus	-	-	-	0,2	-	-	0,1	-	-	-	-	0,0
A02												
Jiné inf. způs. salmonelami	892,5	1 282,5	506,2	194,5	159,9	102,1	98,1	92,7	86,9	84,1	111,3	176,4
A03												
Shigellosis	1,8	12,9	10,4	5,4	3,1	3,6	5,0	3,1	1,8	0,8	0,5	3,4
A04												
Jiné bakteriální střevní infekce	1 874,2	1 696,9	555,4	379,9	377,0	305,8	202,4	118,1	96,7	86,9	98,6	262,5
A05												
Jiné bakter. otr. přen. potravinami	-	0,3	-	-	0,3	0,7	1,2	0,8	0,7	1,0	0,5	0,7
A08												
Virové a jiné urč. střevní infekce	589,0	501,1	125,1	48,6	28,4	14,9	13,0	14,0	17,0	15,7	94,5	58,4
A09												
Průjem a gastroent.př.inf.pův.	145,4	102,2	43,6	36,9	29,2	31,0	21,9	15,6	13,5	19,9	58,8	32,1
A21												
Tularémie	-	-	-	0,4	0,3	0,4	0,6	1,0	0,8	0,5	0,3	0,5
A27												
Leptospiróza	-	-	0,2	0,6	0,3	0,3	0,1	0,2	0,4	0,3	0,1	0,2
A32												
Listerióza	10,0	0,3	0,2	-	0,2	0,1	0,5	0,3	0,4	0,8	0,3	0,5
A37.0												
Dávivý kašel - B.Pertussis	14,5	0,5	7,3	14,8	6,2	0,3	0,2	0,7	0,1	0,1	-	1,8

3. Vybrané infekční nemoci podle věkových skupin

Diagnóza	Věková skupina											Cel- kem
	0	1-4	5-9	10-14	15-19	20-24	25-34	35-44	45-54	55-64	65+	
	absolutně											
A37.1 Dávivý kašel - B.Parapertussis	-	-	6	16	13	-	2	2	2	1	-	42
A38												
Spála	12	1 154	2 353	402	105	5	16	7	2	1	1	4 058
A39 Meningokokové infekce	13	17	4	2	14	6	8	5	3	4	2	78
A46												
Růže	1	5	3	3	16	20	111	239	627	1 008	1 713	3 746
A69.2 Lymeská nemoc	-	127	205	179	154	104	387	414	642	795	552	3 559
A84 Vir. encefalitida přen. klíšťaty	-	5	18	28	31	30	83	85	99	95	72	546
A87 Virová meningitida	1	28	81	71	55	47	123	52	31	35	26	550
B02												
Pásový opar	6	43	134	253	275	207	562	465	868	1 382	2 265	6 460
B05												
Spalničky	-	1	-	1	-	-	-	-	-	-	-	2
B06												
Zarděnky	2	1	-	1	-	-	-	-	-	-	-	4
B15 Akutní hepatitida A	1	8	15	7	11	14	23	17	16	14	2	128

3. Vybrané infekční nemoci podle věkových skupin

Diagnóza	Věková skupina											Celkem
	0	1-4	5-9	10-14	15-19	20-24	25-34	35-44	45-54	55-64	65+	
	na 100 000 obyvatel											
A37.1												
Dávivý kašel - B.Parapertussis	-	-	1,3	3,1	2,0	-	0,1	0,1	0,1	0,1	-	0,4
A38												
Spála	10,9	292,6	520,8	77,3	16,2	0,7	0,9	0,5	0,1	0,1	0,1	39,3
A39												
Meningokokové infekce	11,8	4,3	0,9	0,4	2,2	0,9	0,5	0,3	0,2	0,3	0,1	0,8
A46												
Růže	0,9	1,3	0,7	0,6	2,5	2,9	6,4	16,7	44,7	70,2	114,5	36,3
A69.2												
Lymeská nemoc	-	32,2	45,4	34,4	23,8	14,9	22,3	28,9	45,7	55,4	36,9	34,5
A84												
Vir. encefalitida přen. klíšťaty	-	1,3	4,0	5,4	4,8	4,3	4,8	5,9	7,1	6,6	4,8	5,3
A87												
Virová meningitida	0,9	7,1	17,9	13,6	8,5	6,7	7,1	3,6	2,2	2,4	1,7	5,3
B02												
Pásový opar	5,5	10,9	29,7	48,6	42,4	29,7	32,4	32,5	61,8	96,3	151,4	62,6
B05												
Spalničky	-	0,3	-	0,2	-	-	-	-	-	-	-	0,0
B06												
Zarděnky	1,8	0,3	-	0,2	-	-	-	-	-	-	-	0,0
B15												
Akutní hepatitida A	0,9	2,0	3,3	1,3	1,7	2,0	1,3	1,2	1,1	1,0	0,1	1,2

3. Vybrané infekční nemoci podle věkových skupin

Diagnóza	Věková skupina											Cel- kem
	0	1-4	5-9	10-14	15-19	20-24	25-34	35-44	45-54	55-64	65+	
	absolutně											
B16 Akutní hepatitida B	-	-	-	-	23	51	114	54	29	19	17	307
B17-B19 Jiná virová hepatitida	-	3	4	12	148	273	427	165	109	81	61	1 283
B27 Infekční mononukleóza	4	172	230	365	1 063	282	152	21	11	4	3	2 307
B35 Dermatofytóza	2	8	22	37	28	20	57	68	70	91	71	474
B58 Toxoplazmóza	1	9	10	24	18	27	68	42	20	9	3	231
B80 Onemocnění dětským roupem	4	79	173	154	44	14	28	13	6	6	4	525
B86 Svrab	26	143	168	214	203	195	325	270	333	305	621	2 803
B96.3 Haemophilus influenzae B	-	4	1	-	-	-	-	-	2	1	-	8
G00 Bakteriální meningitida NJ	18	11	5	3	7	2	19	14	22	33	34	168

3. Vybrané infekční nemoci podle věkových skupin

Diagnóza	Věková skupina											Celkem
	0	1-4	5-9	10-14	15-19	20-24	25-34	35-44	45-54	55-64	65+	
	na 100 000 obyvatel											
B16												
Akutní hepatitida B	-	-	-	-	3,5	7,3	6,6	3,8	2,1	1,3	1,1	3,0
B17-B19												
Jiná virová hepatitida	-	0,8	0,9	2,3	22,8	39,2	24,6	11,5	7,8	5,6	4,1	12,4
B27												
Infekční mononukleóza	3,6	43,6	50,9	70,1	164,0	40,5	8,8	1,5	0,8	0,3	0,2	22,3
B35												
Dermatofytóza	1,8	2,0	4,9	7,1	4,3	2,9	3,3	4,8	5,0	6,3	4,7	4,6
B58												
Toxoplazmóza	0,9	2,3	2,2	4,6	2,8	3,9	3,9	2,9	1,4	0,6	0,2	2,2
B80												
Onemocnění dětským roupem	3,6	20,0	38,3	29,6	6,8	2,0	1,6	0,9	0,4	0,4	0,3	5,1
B86												
Svrab	23,6	36,3	37,2	41,1	31,3	28,0	18,7	18,9	23,7	21,2	41,5	27,2
B96.3												
Haemophilus influenzae B	-	1,0	0,2	-	-	-	-	-	0,1	0,1	-	0,1
G00												
Bakteriální meningitida NJ	16,4	2,8	1,1	0,6	1,1	0,3	1,1	1,0	1,6	2,3	2,3	1,6

4. Vybrané infekční nemoci podle okresů

Území, kraj, okres	A02 Jiné infekce způsobené salmonelami	A03 Shigellosis	A04 Jiné bakteriál. střevní infekce	A08 Virové a jiné určené střevní infekce	A09 Průjem a gastroenter. předp.inf.původu
	absolutně				
HI. m. Praha	1 422	47	2 433	696	696
Benešov	224	2	285	218	-
Beroun	261	2	114	5	15
Kladno	225	42	425	48	-
Kolín	181	-	263	96	-
Kutná Hora	102	-	155	54	34
Mělník	233	1	300	42	-
Mladá Boleslav	226	2	89	50	-
Nymburk	134	6	153	17	41
Praha-východ	200	5	368	83	1
Praha-západ	148	10	200	4	-
Příbram	263	1	215	117	92
Rakovník	108	2	104	-	1
Středočeský kraj	2 305	73	2 671	734	184
České Budějovice	432	10	450	117	-
Český Krumlov	127	1	77	9	45
Jindřichův Hradec	207	1	179	7	25
Písek	108	1	71	27	-
Prachatice	113	13	66	1	4
Strakonice	119	4	56	6	3
Tábor	245	1	226	61	89
Jihočeský kraj	1 351	31	1 125	228	166
Domažlice	134	-	64	37	-
Klatovy	212	2	80	50	20
Plzeň-město	372	3	613	113	-
Plzeň-jih	265	3	142	35	12
Plzeň-sever	207	5	163	46	-
Rokycany	96	-	50	18	-
Tachov	149	4	88	22	-
Plzeňský kraj	1 435	17	1 200	321	32

4. Vybrané infekční nemoci podle okresů

Území, kraj, okres	A02 Jiné infekce způsobené salmonelami	A03 Shigellosis	A04 Jiné bakteriál. střevní infekce	A08 Virové a jiné určené střevní infekce	A09 Průjem a gastroenter. předp.inf.původu
	absolutně				
Cheb	166	1	295	21	-
Karlovy Vary	227	5	228	28	-
Sokolov	150	-	203	69	-
Karlovarský kraj	543	6	726	118	-
Děčín	504	1	115	59	-
Chomutov	166	1	297	1	1
Litoměřice	156	1	170	-	-
Louny	128	2	220	55	88
Most	137	1	198	155	24
Teplice	96	2	222	125	19
Ústí nad Labem	136	-	211	137	358
Ústecký kraj	1 323	8	1 433	532	490
Česká Lípa	98	1	193	124	-
Jablonec nad Nisou	63	8	65	8	-
Liberec	196	22	224	436	17
Semily	148	-	144	19	82
Liberecký kraj	505	31	626	587	99
Hradec Králové	242	1	329	10	-
Jičín	107	3	248	87	-
Náchod	192	5	172	17	-
Rychnov nad Kněžnou	209	2	178	1	9
Trutnov	202	1	172	26	-
Královéhradecký kraj	952	12	1 099	141	9
Chrudim	239	1	288	32	-
Pardubice	281	14	481	43	29
Svitavy	356	-	174	25	-
Ústí nad Orlicí	188	1	118	18	29
Pardubický kraj	1 064	16	1 061	118	58

4. Vybrané infekční nemoci podle okresů

Území, kraj, okres	A02 Jiné infekce způsobené salmonelami	A03 Shigellosis	A04 Jiné bakteriál. střevní infekce	A08 Virové a jiné určené střevní infekce	A09 Průjem a gastroenter. předp.inf.původu
	absolutně				
Havlíčkův Brod	246	2	97	17	44
Jihlava	306	2	322	44	-
Pelhřimov	198	-	140	20	20
Třebíč	216	6	336	15	73
Žďár nad Sázavou	271	3	294	29	128
Vysočina	1 237	13	1 189	125	265
Blansko	172	1	334	45	24
Brno-město	678	2	1 393	125	661
Brno-venkov	353	1	514	46	191
Břeclav	245	-	386	41	-
Hodonín	332	-	520	137	13
Vyškov	171	-	260	52	69
Znojmo	286	1	350	25	7
Jihomoravský kraj	2 237	5	3 757	471	965
Jeseník	34	-	68	1	10
Olomouc	338	-	799	177	17
Prostějov	123	13	317	203	19
Přerov	228	2	508	61	-
Šumperk	98	2	170	31	-
Olomoucký kraj	821	17	1 862	473	46
Kroměříž	94	10	192	71	60
Uherské Hradiště	309	3	318	49	113
Vsetín	273	1	742	95	-
Zlín	335	2	627	354	-
Zlínský kraj	1 011	16	1 879	569	173

4. Vybrané infekční nemoci podle okresů

Území, kraj, okres	A02 Jiné infekce způsobené salmonelami	A03 Shigellosis	A04 Jiné bakteriál. střevní infekce	A08 Virové a jiné určené střevní infekce	A09 Průjem a gastroenter. předp.inf.původu
	absolutně				
Bruntál	61	-	150	101	-
Frýdek-Místek	504	12	1 024	162	-
Karviná	441	21	1 357	137	60
Nový Jičín	274	3	724	29	73
Opava	241	4	748	119	-
Ostrava-město	478	17	2 030	372	-
Moravskoslezský kraj	1 999	57	6 033	920	133
ČR celkem	18 205	349	27 094	6 033	3 316

4. Vybrané infekční nemoci podle okresů

Území, kraj, okres	A38 Spála	A46 Růže	A69.2 Lymeská nemoc	A84 Virová encefalitida přen.klíšťaty	A87 Virová menin- gitida	B02 Pásový opar
	absolutně					
Hl. m. Praha	216	223	112	38	73	217
Benešov	9	19	23	7	9	93
Beroun	17	5	22	4	2	9
Kladno	25	1	19	6	2	29
Kolín	22	92	7	4	3	65
Kutná Hora	13	26	26	2	2	17
Mělník	82	52	35	1	2	67
Mladá Boleslav	17	43	47	5	3	79
Nymburk	29	16	9	-	4	52
Praha-východ	37	18	17	3	11	78
Praha-západ	21	20	14	4	5	12
Příbram	27	35	347	14	58	108
Rakovník	10	-	1	-	2	26
Středočeský kraj	309	327	567	50	103	635
České Budějovice	39	77	13	24	13	149
Český Krumlov	16	11	13	27	3	45
Jindřichův Hradec	95	14	38	10	1	39
Písek	23	42	10	7	4	49
Prachatice	9	3	6	4	2	8
Strakonice	-	6	3	20	3	15
Tábor	58	64	41	9	13	95
Jihočeský kraj	240	217	124	101	39	400
Domažlice	34	11	4	5	-	23
Klatovy	16	63	16	8	1	62
Plzeň-město	30	134	38	14	-	166
Plzeň-jih	5	76	9	4	2	83
Plzeň-sever	12	58	13	5	-	55
Rokycany	40	17	6	1	1	25
Tachov	26	13	5	2	-	17
Plzeňský kraj	163	372	91	39	4	431

4. Vybrané infekční nemoci podle okresů

Území, kraj, okres	A38 Spála	A46 Růže	A69.2 Lymeská nemoc	A84 Virová encefalitida přen.klíšťaty	A87 Virová menin- gitida	B02 Pásový opar
	absolutně					
Cheb	41	4	35	-	1	9
Karlovy Vary	70	13	50	7	1	69
Sokolov	67	28	38	3	1	62
Karlovarský kraj	178	45	123	10	3	140
Děčín	38	21	71	17	8	43
Chomutov	62	32	43	3	7	19
Litoměřice	96	6	10	5	8	50
Louny	21	12	13	1	5	8
Most	101	-	28	8	9	52
Teplice	115	9	42	5	9	32
Ústí nad Labem	62	103	61	21	10	54
Ústecký kraj	495	183	268	60	56	258
Česká Lípa	69	32	108	6	15	157
Jablonec nad Nisou	59	11	21	4	1	13
Liberec	158	74	87	5	21	68
Semily	37	48	40	3	3	73
Liberecký kraj	323	165	256	18	40	311
Hradec Králové	46	28	18	3	2	82
Jičín	36	53	21	2	1	152
Náchod	56	93	75	3	5	99
Rychnov nad Kněžnou	8	23	10	2	3	9
Trutnov	136	38	47	-	2	122
Královéhradecký kraj	282	235	171	10	13	464
Chrudim	36	58	13	12	6	92
Pardubice	47	150	77	7	13	172
Svitavy	12	48	58	2	5	101
Ústí nad Orlicí	64	57	20	8	9	209
Pardubický kraj	159	313	168	29	33	574

4. Vybrané infekční nemoci podle okresů

Území, kraj, okres	A38 Spála	A46 Růže	A69.2 Lymeská nemoc	A84 Virová encefalitida přen.klíšťaty	A87 Virová menin- gitida	B02 Pásový opar
	absolutně					
Havlíčkův Brod	12	74	34	10	8	137
Jihlava	246	69	85	11	1	163
Pelhřimov	15	19	14	4	3	79
Třebíč	45	69	76	21	3	117
Žďár nad Sázavou	43	71	84	15	5	99
Vysočina	361	302	293	61	20	595
Blansko	29	37	37	5	-	51
Brno-město	198	146	203	18	14	174
Brno-venkov	69	75	94	6	6	60
Břeclav	17	193	121	2	4	127
Hodonín	35	98	41	2	5	175
Vyškov	22	33	48	1	4	82
Znojmo	75	85	26	6	1	58
Jihomoravský kraj	445	667	570	40	34	727
Jeseník	25	13	15	7	5	79
Olomouc	46	66	80	6	12	166
Prostějov	3	40	25	2	4	73
Přerov	66	105	45	5	1	196
Šumperk	58	22	62	14	6	142
Olomoucký kraj	198	246	227	34	28	656
Kroměříž	18	77	16	3	3	195
Uherské Hradiště	126	98	43	4	7	130
Vsetín	105	82	35	3	4	156
Zlín	96	32	108	7	-	157
Zlínský kraj	345	289	202	17	14	638

4. Vybrané infekční nemoci podle okresů

Území, kraj, okres	A38 Spála	A46 Růže	A69.2 Lymeská nemoc	A84 Virová encefalitida přen.klíšťaty	A87 Virová menin- gitida	B02 Pásový opar
	absolutně					
Bruntál	56	16	90	8	15	103
Frýdek-Místek	43	23	33	1	1	37
Karviná	82	55	50	3	15	54
Nový Jičín	50	24	51	5	11	107
Opava	51	24	62	13	29	35
Ostrava-město	62	20	101	9	19	78
Moravskoslezský kraj	344	162	387	39	90	414
ČR celkem	4 058	3 746	3 559	546	550	6 460

4. Vybrané infekční nemoci podle okresů

Území, kraj, okres	B15	B16	B17–B19	B86	G00
	Akutní hepatitida A	Akutní hepatitida B	Jiná virová hepatitida	Svrab	Bakteriální meningitida nezař. jinem
	absolutně				
Hl. m. Praha	37	89	425	209	10
Benešov	1	-	2	15	4
Beroun	-	3	12	25	1
Kladno	1	23	10	30	2
Kolín	2	2	15	22	-
Kutná Hora	-	-	1	19	1
Mělník	1	9	18	7	-
Mladá Boleslav	3	5	4	57	1
Nymburk	1	2	8	36	3
Praha-východ	2	6	5	17	2
Praha-západ	1	4	4	2	-
Příbram	-	7	4	8	1
Rakovník	-	-	4	14	1
Středočeský kraj	12	61	87	252	16
České Budějovice	1	1	21	48	2
Český Krumlov	1	1	87	32	2
Jindřichův Hradec	-	4	27	92	-
Písek	-	1	-	3	1
Prachatice	1	1	1	6	-
Strakonice	-	-	8	1	2
Tábor	1	-	8	18	1
Jihočeský kraj	4	8	152	200	8
Domažlice	-	-	-	7	2
Klatovy	-	1	1	25	2
Plzeň-město	2	5	4	67	3
Plzeň-jih	-	1	-	45	2
Plzeň-sever	2	-	1	16	1
Rokycany	1	1	3	7	-
Tachov	-	-	1	9	-
Plzeňský kraj	5	8	10	176	10

4. Vybrané infekční nemoci podle okresů

Území, kraj, okres	B15	B16	B17–B19	B86	G00
	Akutní hepatitida A	Akutní hepatitida B	Jiná virová hepatitida	Svrab	Bakteriální meningitida nezař. jina
	absolutně				
Cheb	1	-	2	9	-
Karlovy Vary	-	9	13	36	-
Sokolov	-	4	7	20	1
Karlovarský kraj	1	13	22	65	1
Děčín	-	7	9	62	-
Chomutov	-	6	39	40	-
Litoměřice	16	7	6	43	1
Louny	1	-	13	43	1
Most	-	5	18	24	4
Teplice	16	10	31	43	4
Ústí nad Labem	-	5	49	107	2
Ústecký kraj	33	40	165	362	12
Česká Lípa	-	3	17	55	2
Jablonec nad Nisou	-	6	11	10	1
Liberec	1	4	26	29	1
Semily	-	3	17	30	1
Liberecký kraj	1	16	71	124	5
Hradec Králové	-	5	5	3	2
Jičín	-	2	18	10	-
Náchod	6	2	4	11	4
Rychnov nad Kněžnou	-	1	4	27	-
Trutnov	3	2	9	24	6
Královéhradecký kraj	9	12	40	75	12
Chrudim	-	-	-	37	1
Pardubice	-	-	2	49	2
Svitavy	-	-	5	19	1
Ústí nad Orlicí	-	1	4	50	2
Pardubický kraj	-	1	11	155	6

4. Vybrané infekční nemoci podle okresů

Území, kraj, okres	B15	B16	B17–B19	B86	G00
	Akutní hepatitida A	Akutní hepatitida B	Jiná virová hepatitida	Svrab	Bakteriální meningitida nezař. jinem
	absolutně				
Havlíčkův Brod	-	3	4	78	-
Jihlava	-	-	6	59	3
Pelhřimov	2	1	12	63	-
Třebíč	-	2	10	21	9
Žďár nad Sázavou	1	-	10	40	2
Vysočina	3	6	42	261	14
Blansko	-	1	5	14	2
Brno-město	6	11	64	154	7
Brno-venkov	-	-	28	31	4
Břeclav	1	2	3	27	1
Hodonín	2	-	9	13	1
Vyškov	-	2	3	19	4
Znojmo	1	1	1	2	2
Jihomoravský kraj	10	17	113	260	21
Jeseník	-	1	3	13	1
Olomouc	1	2	16	14	2
Prostějov	3	-	10	67	1
Přerov	-	1	7	60	-
Šumperk	-	2	3	40	4
Olomoucký kraj	4	6	39	194	8
Kroměříž	1	1	4	54	1
Uherské Hradiště	-	-	4	12	-
Vsetín	-	1	7	15	2
Zlín	1	2	12	47	3
Zlínský kraj	2	4	27	128	6

4. Vybrané infekční nemoci podle okresů

Území, kraj, okres	B15	B16	B17–B19	B86	G00
	Akutní hepatitida A	Akutní hepatitida B	Jiná virová hepatitida	Svrab	Bakteriální meningitida nezař. jinam
	absolutně				
Bruntál	-	1	11	77	5
Frýdek-Místek	-	3	18	24	-
Karviná	-	6	14	73	7
Nový Jičín	2	3	4	32	5
Opava	1	3	5	37	9
Ostrava-město	4	10	27	99	13
Moravskoslezský kraj	7	26	79	342	39
ČR celkem	128	307	1 283	2 803	168

4. Vybrané infekční nemoci podle okresů

Území, kraj, okres	A02 Jiné infekce způsobené salmonelami	A03 Shigellosis	A04 Jiné bakteriál. střevní infekce	A08 Virové a jiné určené střevní infekce	A09 Průjem a gastroenter. předp.inf.původu
	na 100 000 obyvatel				
HI. m. Praha	118,9	3,9	203,4	58,2	58,2
Benešov	243,2	2,2	309,4	236,7	-
Beroun	325,5	2,5	142,2	6,2	18,7
Kladno	145,9	27,2	275,6	31,1	-
Kolín	196,7	-	285,8	104,3	-
Kutná Hora	136,9	-	208,0	72,5	45,6
Mělník	241,1	1,0	310,4	43,5	-
Mladá Boleslav	189,5	1,7	74,6	41,9	-
Nymburk	152,8	6,8	174,5	19,4	46,8
Praha-východ	161,6	4,0	297,3	67,1	0,8
Praha-západ	143,6	9,7	194,0	3,9	-
Příbram	238,1	0,9	194,7	105,9	83,3
Rakovník	203,3	3,8	195,8	-	1,9
Středočeský kraj	194,2	6,1	225,0	61,8	15,5
České Budějovice	235,8	5,5	245,6	63,9	-
Český Krumlov	208,0	1,6	126,1	14,7	73,7
Jindřichův Hradec	223,5	1,1	193,2	7,6	27,0
Písek	153,6	1,4	101,0	38,4	-
Prachatice	219,8	25,3	128,4	1,9	7,8
Strakonice	169,1	5,7	79,6	8,5	4,3
Tábor	239,3	1,0	220,8	59,6	86,9
Jihočeský kraj	214,0	4,9	178,2	36,1	26,3
Domažlice	225,4	-	107,7	62,2	-
Klatovy	240,7	2,3	90,8	56,8	22,7
Plzeň-město	207,0	1,7	341,1	62,9	-
Plzeň-jih	448,5	5,1	240,3	59,2	20,3
Plzeň-sever	285,6	6,9	224,9	63,5	-
Rokycany	206,7	-	107,6	38,8	-
Tachov	286,1	7,7	169,0	42,2	-
Plzeňský kraj	257,5	3,1	215,3	57,6	5,7

4. Vybrané infekční nemoci podle okresů

Území, kraj, okres	A02 Jiné infekce způsobené salmonelami	A03 Shigellosis	A04 Jiné bakteriál. střevní infekce	A08 Virové a jiné určené střevní infekce	A09 Průjem a gastroenter. předp.inf.původu
	na 100 000 obyvatel				
Cheb	176,1	1,1	312,9	22,3	-
Karlovy Vary	191,9	4,2	192,8	23,7	-
Sokolov	161,1	-	218,1	74,1	-
Karlovarský kraj	177,7	2,0	237,5	38,6	-
Děčín	373,5	0,7	85,2	43,7	-
Chomutov	132,5	0,8	237,1	0,8	0,8
Litoměřice	136,7	0,9	149,0	-	-
Louny	148,4	2,3	255,0	63,7	102,0
Most	117,4	0,9	169,6	132,8	20,6
Teplice	74,7	1,6	172,7	97,2	14,8
Ústí nad Labem	113,6	-	176,3	114,5	299,1
Ústecký kraj	160,3	1,0	173,6	64,4	59,4
Česká Lípa	95,3	1,0	187,7	120,6	-
Jablonec nad Nisou	70,7	9,0	73,0	9,0	-
Liberec	118,3	13,3	135,2	263,1	10,3
Semily	198,6	-	193,2	25,5	110,0
Liberecký kraj	116,9	7,2	144,9	135,8	22,9
Hradec Králové	150,6	0,6	204,7	6,2	-
Jičín	136,7	3,8	316,9	111,2	-
Náchod	170,9	4,4	153,1	15,1	-
Rychnov nad Kněžnou	264,9	2,5	225,6	1,3	11,4
Trutnov	167,9	0,8	143,0	21,6	-
Královéhradecký kraj	172,9	2,2	199,6	25,6	1,6
Chrudim	230,7	1,0	278,0	30,9	-
Pardubice	172,9	8,6	296,0	26,5	17,8
Svitavy	340,5	-	166,4	23,9	-
Ústí nad Orlicí	135,9	0,7	85,3	13,0	21,0
Pardubický kraj	209,1	3,1	208,5	23,2	11,4

4. Vybrané infekční nemoci podle okresů

Území, kraj, okres	A02 Jiné infekce způsobené salmonelami	A03 Shigellosis	A04 Jiné bakteriál. střevní infekce	A08 Virové a jiné určené střevní infekce	A09 Průjem a gastroenter. předp.inf.původu
	na 100 000 obyvatel				
Havlíčkův Brod	258,5	2,1	101,9	17,9	46,2
Jihlava	275,6	1,8	290,0	39,6	-
Pelhřimov	272,3	-	192,5	27,5	27,5
Třebíč	189,4	5,3	294,6	13,2	64,0
Žďár nad Sázavou	226,6	2,5	245,9	24,3	107,0
Vysočina	241,3	2,5	232,0	24,4	51,7
Blansko	163,3	0,9	317,1	42,7	22,8
Brno-město	184,8	0,5	379,8	34,1	180,2
Brno-venkov	182,8	0,5	266,2	23,8	98,9
Břeclav	216,7	-	341,5	36,3	-
Hodonín	211,2	-	330,8	87,2	8,3
Vyškov	195,9	-	297,9	59,6	79,0
Znojmo	253,9	0,9	310,7	22,2	6,2
Jihomoravský kraj	197,0	0,4	330,9	41,5	85,0
Jeseník	81,5	-	163,0	2,4	24,0
Olomouc	147,3	-	348,2	77,1	7,4
Prostějov	112,0	11,8	288,7	184,9	17,3
Přerov	168,9	1,5	376,4	45,2	-
Šumperk	78,7	1,6	136,5	24,9	-
Olomoucký kraj	128,2	2,7	290,7	73,8	7,2
Kroměříž	87,3	9,3	178,3	65,9	55,7
Uherské Hradiště	214,7	2,1	221,0	34,0	78,5
Vsetín	187,4	0,7	509,4	65,2	-
Zlín	173,8	1,0	325,3	183,7	-
Zlínský kraj	171,4	2,7	318,5	96,4	29,3

4. Vybrané infekční nemoci podle okresů

Území, kraj, okres	A02 Jiné infekce způsobené salmonelami	A03 Shigellosis	A04 Jiné bakteriál. střevní infekce	A08 Virové a jiné určené střevní infekce	A09 Průjem a gastroenter. předp.inf.původu
	na 100 000 obyvatel				
Bruntál	62,2	-	152,9	102,9	-
Frýdek-Místek	240,0	5,7	487,6	77,1	-
Karviná	160,1	7,6	492,7	49,7	21,8
Nový Jičín	180,1	2,0	476,0	19,1	48,0
Opava	136,4	2,3	423,3	67,3	-
Ostrava-město	141,9	5,0	602,4	110,4	-
Moravskoslezský kraj	160,0	4,6	482,9	73,6	10,6
ČR celkem	176,4	3,4	262,5	58,4	32,1

4. Vybrané infekční nemoci podle okresů

Území, kraj, okres	A38 Spála	A46 Růže	A69.2 Lymeská nemoc	A84 Virová encefalitida přen.klíšťaty	A87 Virová menin- gitida	B02 Pásový opar
	na 100 000 obyvatel					
Hl. m. Praha	18,1	18,6	9,4	3,2	6,1	18,1
Benešov	9,8	20,6	25,0	7,6	9,8	101,0
Beroun	21,2	6,2	27,4	5,0	2,5	11,2
Kladno	16,2	0,6	12,3	3,9	1,3	18,8
Kolín	23,9	100,0	7,6	4,3	3,3	70,6
Kutná Hora	17,4	34,9	34,9	2,7	2,7	22,8
Mělník	84,9	53,8	36,2	1,0	2,1	69,3
Mladá Boleslav	14,3	36,1	39,4	4,2	2,5	66,2
Nymburk	33,1	18,2	10,3	-	4,6	59,3
Praha-východ	29,9	14,5	13,7	2,4	8,9	63,0
Praha-západ	20,4	19,4	13,6	3,9	4,9	11,6
Příbram	24,4	31,7	314,2	12,7	52,5	97,8
Rakovník	18,8	-	1,9	-	3,8	48,9
Středočeský kraj	26,0	27,5	47,8	4,2	8,7	53,5
České Budějovice	21,3	42,0	7,1	13,1	7,1	81,3
Český Krumlov	26,2	18,0	21,3	44,2	4,9	73,7
Jindřichův Hradec	102,6	15,1	41,0	10,8	1,1	42,1
Písek	32,7	59,7	14,2	10,0	5,7	69,7
Prachatice	17,5	5,8	11,7	7,8	3,9	15,6
Strakonice	-	8,5	4,3	28,4	4,3	21,3
Tábor	56,7	62,5	40,1	8,8	12,7	92,8
Jihočeský kraj	38,0	34,4	19,6	16,0	6,2	63,4
Domažlice	57,2	18,5	6,7	8,4	-	38,7
Klatovy	18,2	71,5	18,2	9,1	1,1	70,4
Plzeň-město	16,7	74,6	21,1	7,8	-	92,4
Plzeň-jih	8,5	128,6	15,2	6,8	3,4	140,5
Plzeň-sever	16,6	80,0	17,9	6,9	-	75,9
Rokycany	86,1	36,6	12,9	2,2	2,2	53,8
Tachov	49,9	25,0	9,6	3,8	-	32,6
Plzeňský kraj	29,2	66,7	16,3	7,0	0,7	77,3

4. Vybrané infekční nemoci podle okresů

Území, kraj, okres	A38 Spála	A46 Růže	A69.2 Lymeská nemoc	A84 Virová encefalitida přen.klíšťaty	A87 Virová menin- gitida	B02 Pásový opar
	na 100 000 obyvatel					
Cheb	43,5	4,2	37,1	-	1,1	9,5
Karlovy Vary	59,2	11,0	42,3	5,9	0,8	58,3
Sokolov	72,0	30,1	40,8	3,2	1,1	66,6
Karlovarský kraj	58,2	14,7	40,2	3,3	1,0	45,8
Děčín	28,2	15,6	52,6	12,6	5,9	31,9
Chomutov	49,5	25,5	34,3	2,4	5,6	15,2
Litoměřice	84,1	5,3	8,8	4,4	7,0	43,8
Louny	24,3	13,9	15,1	1,2	5,8	9,3
Most	86,5	-	24,0	6,9	7,7	44,6
Teplice	89,5	7,0	32,7	3,9	7,0	24,9
Ústí nad Labem	51,8	86,1	51,0	17,5	8,4	45,1
Ústecký kraj	60,0	22,2	32,5	7,3	6,8	31,3
Česká Lípa	67,1	31,1	105,1	5,8	14,6	152,7
Jablonec nad Nisou	66,2	12,3	23,6	4,5	1,1	14,6
Liberec	95,4	44,7	52,5	3,0	12,7	41,0
Semily	49,7	64,4	53,7	4,0	4,0	98,0
Liberecký kraj	74,7	38,2	59,2	4,2	9,3	72,0
Hradec Králové	28,6	17,4	11,2	1,9	1,2	51,0
Jičín	46,0	67,7	26,8	2,6	1,3	194,2
Náchod	49,8	82,8	66,7	2,7	4,4	88,1
Rychnov nad Kněžnou	10,1	29,2	12,7	2,5	3,8	11,4
Trutnov	113,0	31,6	39,1	-	1,7	101,4
Královéhradecký kraj	51,2	42,7	31,1	1,8	2,4	84,3
Chrudim	34,8	56,0	12,5	11,6	5,8	88,8
Pardubice	28,9	92,3	47,4	4,3	8,0	105,9
Svitavy	11,5	45,9	55,5	1,9	4,8	96,6
Ústí nad Orlicí	46,3	41,2	14,5	5,8	6,5	151,1
Pardubický kraj	31,2	61,5	33,0	5,7	6,5	112,8

4. Vybrané infekční nemoci podle okresů

Území, kraj, okres	A38 Spála	A46 Růže	A69.2 Lymeská nemoc	A84 Virová encefalitida přen.klíšťaty	A87 Virová menin- gitida	B02 Pásový opar
	na 100 000 obyvatel					
Havlíčkův Brod	12,6	77,7	35,7	10,5	8,4	143,9
Jihlava	221,6	62,1	76,6	9,9	0,9	146,8
Pelhřimov	20,6	26,1	19,3	5,5	4,1	108,6
Třebíč	39,5	60,5	66,6	18,4	2,6	102,6
Žďár nad Sázavou	36,0	59,4	70,3	12,5	4,2	82,8
Vysočina	70,4	58,9	57,2	11,9	3,9	116,1
Blansko	27,5	35,1	35,1	4,7	-	48,4
Brno-město	54,0	39,8	55,3	4,9	3,8	47,4
Brno-venkov	35,7	38,8	48,7	3,1	3,1	31,1
Břeclav	15,0	170,7	107,0	1,8	3,5	112,3
Hodonín	22,3	62,3	26,1	1,3	3,2	111,3
Vyškov	25,2	37,8	55,0	1,1	4,6	93,9
Znojmo	66,6	75,4	23,1	5,3	0,9	51,5
Jihomoravský kraj	39,2	58,7	50,2	3,5	3,0	64,0
Jeseník	59,9	31,2	36,0	16,8	12,0	189,3
Olomouc	20,0	28,8	34,9	2,6	5,2	72,3
Prostějov	2,7	36,4	22,8	1,8	3,6	66,5
Přerov	48,9	77,8	33,3	3,7	0,7	145,2
Šumperk	46,6	17,7	49,8	11,2	4,8	114,0
Olomoucký kraj	30,9	38,4	35,4	5,3	4,4	102,4
Kroměříž	16,7	71,5	14,9	2,8	2,8	181,1
Uherské Hradiště	87,6	68,1	29,9	2,8	4,9	90,3
Vsetín	72,1	56,3	24,0	2,1	2,7	107,1
Zlín	49,8	16,6	56,0	3,6	-	81,5
Zlínský kraj	58,5	49,0	34,2	2,9	2,4	108,1

4. Vybrané infekční nemoci podle okresů

Území, kraj, okres	A38 Spála	A46 Růže	A69.2 Lymeská nemoc	A84 Virová encefalitida přen.klíšťaty	A87 Virová menin- gitida	B02 Pásový opar
	na 100 000 obyvatel					
Bruntál	57,1	16,3	91,7	8,2	15,3	105,0
Frýdek-Místek	20,5	11,0	15,7	0,5	0,5	17,6
Karviná	29,8	20,0	18,2	1,1	5,4	19,6
Nový Jičín	32,9	15,8	33,5	3,3	7,2	70,3
Opava	28,9	13,6	35,1	7,4	16,4	19,8
Ostrava-město	18,4	5,9	30,0	2,7	5,6	23,1
Moravskoslezský kraj	27,5	13,0	31,0	3,1	7,2	33,1
ČR celkem	39,3	36,3	34,5	5,3	5,3	62,6

4. Vybrané infekční nemoci podle okresů

Území, kraj, okres	B15	B16	B17–B19	B86	G00
	Akutní hepatitida A	Akutní hepatitida B	Jiná virová hepatitida	Svrab	Bakteriální meningitida nezař. jinam
	na 100 000 obyvatel				
Hl. m. Praha	3,1	7,4	35,5	17,5	0,8
Benešov	1,1	-	2,2	16,3	4,3
Beroun	-	3,7	15,0	31,2	1,2
Kladno	0,6	14,9	6,5	19,5	1,3
Kolín	2,2	2,2	16,3	23,9	-
Kutná Hora	-	-	1,3	25,5	1,3
Mělník	1,0	9,3	18,6	7,2	-
Mladá Boleslav	2,5	4,2	3,4	47,8	0,8
Nymburk	1,1	2,3	9,1	41,1	3,4
Praha-východ	1,6	4,8	4,0	13,7	1,6
Praha-západ	1,0	3,9	3,9	1,9	-
Příbram	-	6,3	3,6	7,2	0,9
Rakovník	-	-	7,5	26,4	1,9
Středočeský kraj	1,0	5,1	7,3	21,2	1,3
České Budějovice	0,5	0,5	11,5	26,2	1,1
Český Krumlov	1,6	1,6	142,5	52,4	3,3
Jindřichův Hradec	-	4,3	29,1	99,3	-
Písek	-	1,4	-	4,3	1,4
Prachatice	1,9	1,9	1,9	11,7	-
Strakonice	-	-	11,4	1,4	2,8
Tábor	1,0	-	7,8	17,6	1,0
Jihočeský kraj	0,6	1,3	24,1	31,7	1,3
Domažlice	-	-	-	11,8	3,4
Klatovy	-	1,1	1,1	28,4	2,3
Plzeň-město	1,1	2,8	2,2	37,3	1,7
Plzeň-jih	-	1,7	-	76,2	3,4
Plzeň-sever	2,8	-	1,4	22,1	1,4
Rokycany	2,2	2,2	6,5	15,1	-
Tachov	-	-	1,9	17,3	-
Plzeňský kraj	0,9	1,4	1,8	31,6	1,8

4. Vybrané infekční nemoci podle okresů

Území, kraj, okres	B15	B16	B17–B19	B86	G00
	Akutní hepatitida A	Akutní hepatitida B	Jiná virová hepatitida	Svrab	Bakteriální meningitida nezař. jinem
	na 100 000 obyvatel				
Cheb	1,1	-	2,1	9,5	-
Karlovy Vary	-	7,6	11,0	30,4	-
Sokolov	-	4,3	7,5	21,5	1,1
Karlovarský kraj	0,3	4,3	7,2	21,3	0,3
Děčín	-	5,2	6,7	46,0	-
Chomutov	-	4,8	31,1	31,9	-
Litoměřice	14,0	6,1	5,3	37,7	0,9
Louny	1,2	-	15,1	49,8	1,2
Most	-	4,3	15,4	20,6	3,4
Teplice	12,4	7,8	24,1	33,5	3,1
Ústí nad Labem	-	4,2	40,9	89,4	1,7
Ústecký kraj	4,0	4,8	20,0	43,9	1,5
Česká Lípa	-	2,9	16,5	53,5	1,9
Jablonec nad Nisou	-	6,7	12,3	11,2	1,1
Liberec	0,6	2,4	15,7	17,5	0,6
Semily	-	4,0	22,8	40,3	1,3
Liberecký kraj	0,2	3,7	16,4	28,7	1,2
Hradec Králové	-	3,1	3,1	1,9	1,2
Jičín	-	2,6	23,0	12,8	-
Náchod	5,3	1,8	3,6	9,8	3,6
Rychnov nad Kněžnou	-	1,3	5,1	34,2	-
Trutnov	2,5	1,7	7,5	19,9	5,0
Královéhradecký kraj	1,6	2,2	7,3	13,6	2,2
Chrudim	-	-	-	35,7	1,0
Pardubice	-	-	1,2	30,2	1,2
Svitavy	-	-	4,8	18,2	1,0
Ústí nad Orlicí	-	0,7	2,9	36,2	1,4
Pardubický kraj	-	0,2	2,2	30,5	1,2

4. Vybrané infekční nemoci podle okresů

Území, kraj, okres	B15	B16	B17–B19	B86	G00
	Akutní hepatitida A	Akutní hepatitida B	Jiná virová hepatitida	Svrab	Bakteriální meningitida nezař. jinam
	na 100 000 obyvatel				
Havlíčkův Brod	-	3,2	4,2	82,0	-
Jihlava	-	-	5,4	53,1	2,7
Pelhřimov	2,8	1,4	16,5	86,6	-
Třebíč	-	1,8	8,8	18,4	7,9
Žďár nad Sázavou	0,8	-	8,4	33,5	1,7
Vysočina	0,6	1,2	8,2	50,9	2,7
Blansko	-	0,9	4,7	13,3	1,9
Brno-město	1,6	3,0	17,4	42,0	1,9
Brno-venkov	-	-	14,5	16,1	2,1
Břeclav	0,9	1,8	2,7	23,9	0,9
Hodonín	1,3	-	5,7	8,3	0,6
Vyškov	-	2,3	3,4	21,8	4,6
Znojmo	0,9	0,9	0,9	1,8	1,8
Jihomoravský kraj	0,9	1,5	10,0	22,9	1,8
Jeseník	-	2,4	7,2	31,2	2,4
Olomouc	0,4	0,9	7,0	6,1	0,9
Prostějov	2,7	-	9,1	61,0	0,9
Přerov	-	0,7	5,2	44,5	-
Šumperk	-	1,6	2,4	32,1	3,2
Olomoucký kraj	0,6	0,9	6,1	30,3	1,2
Kroměříž	0,9	0,9	3,7	50,1	0,9
Uherské Hradiště	-	-	2,8	8,3	-
Vsetín	-	0,7	4,8	10,3	1,4
Zlín	0,5	1,0	6,2	24,4	1,6
Zlínský kraj	0,3	0,7	4,6	21,7	1,0

4. Vybrané infekční nemoci podle okresů

Území, kraj, okres	B15	B16	B17–B19	B86	G00
	Akutní hepatitida A	Akutní hepatitida B	Jiná virová hepatitida	Svrab	Bakteriální meningitida nezař. jinam
	na 100 000 obyvatel				
Bruntál	-	1,0	11,2	78,5	5,1
Frýdek-Místek	-	1,4	8,6	11,4	-
Karviná	-	2,2	5,1	26,5	2,5
Nový Jičín	1,3	2,0	2,6	21,0	3,3
Opava	0,6	1,7	2,8	20,9	5,1
Ostrava-město	1,2	3,0	8,0	29,4	3,9
Moravskoslezský kraj	0,6	2,1	6,3	27,4	3,1
ČR celkem	1,2	3,0	12,4	27,2	1,6

**5. Počet hlášených infekčních nemocí podle pohlaví a věkových skupin
- dg. B01, B08, B26 a B27**

Věková skupina	B01 Plané neštovice			B08 Jiné virové infekce postihující kůži a sliznice		
	muži	ženy	celkem	muži	ženy	celkem
	absolutně					
0	723	728	1 451	174	127	301
1-4	9 759	9 151	18 910	115	109	224
5-9	11 779	10 692	22 471	87	87	174
10-14	2 220	2 001	4 221	30	29	59
15-19	380	358	738	1	1	2
20-24	51	58	109	-	-	-
25-34	216	206	422	1	-	1
35-44	128	57	185	-	1	1
45-54	15	14	29	-	2	2
55-64	9	4	13	-	-	-
65 +	15	11	26	-	-	-
Celkem	25 295	23 280	48 575	408	356	764
	na 100 000 obyvatel					
0	1 282,1	1 357,4	1 318,8	308,6	236,8	273,6
1-4	4 815,6	4 773,1	4 795,0	56,7	56,9	56,8
5-9	5 072,0	4 870,5	4 974,0	37,5	39,6	38,5
10-14	831,8	789,5	811,2	11,2	11,4	11,3
15-19	114,6	113,2	113,9	0,3	0,3	0,3
20-24	14,2	17,2	15,6	-	-	-
25-34	24,3	24,3	24,3	0,1	-	0,1
35-44	17,5	8,2	12,9	-	0,1	0,1
45-54	2,1	2,0	2,1	-	0,3	0,1
55-64	1,3	0,5	0,9	-	-	-
65 +	2,5	1,2	1,7	-	-	-
Celkem	501,1	441,4	470,6	8,1	6,7	7,4

**5. Počet hlášených infekčních nemocí podle pohlaví a věkových skupin
- dg. B01, B08, B26 a B27**

Věková skupina	B26 Epidemický zánět průšnic			B27 Infekční mononukleóza		
	muži	ženy	celkem	muži	ženy	celkem
	absolutně					
0	2	-	2	4	-	4
1-4	25	18	43	120	52	172
5-9	91	71	162	120	110	230
10-14	297	208	505	110	255	365
15-19	260	152	412	468	595	1 063
20-24	59	27	86	166	116	282
25-34	25	21	46	98	54	152
35-44	14	8	22	14	7	21
45-54	6	2	8	3	8	11
55-64	8	3	11	1	3	4
65 +	-	-	-	1	2	3
Celkem	787	510	1 297	1 105	1 202	2 307
	na 100 000 obyvatel					
0	3,5	-	1,8	7,1	-	3,6
1-4	12,3	9,4	10,9	59,2	27,1	43,6
5-9	39,2	32,3	35,9	51,7	50,1	50,9
10-14	111,3	82,1	97,1	41,2	100,6	70,1
15-19	78,4	48,0	63,6	141,1	188,1	164,0
20-24	16,5	8,0	12,3	46,3	34,3	40,5
25-34	2,8	2,5	2,7	11,0	6,4	8,8
35-44	1,9	1,1	1,5	1,9	1,0	1,5
45-54	0,9	0,3	0,6	0,4	1,1	0,8
55-64	1,2	0,4	0,8	0,1	0,4	0,3
65 +	-	-	-	0,2	0,2	0,2
Celkem	15,6	9,7	12,6	21,9	22,8	22,3

6. Počet hlášených infekčních nemocí v krajích - dg. B01, B08, B26 a B27

Území, kraj	B01 Plané neštovice			B08 Jiné virové infekce postihující kůži a sliznice		
	muži	ženy	celkem	muži	ženy	celkem
	absolutně					
Hl. m. Praha	981	845	1 826	5	8	13
Středočeský	2 468	2 378	4 846	22	24	46
Jihočeský	1 711	1 482	3 193	53	43	96
Plzeňský	1 440	1 295	2 735	2	7	9
Karlovarský	1 013	877	1 890	-	-	-
Ústecký	2 542	2 321	4 863	7	7	14
Liberecký	1 652	1 570	3 222	56	47	103
Královéhradecký	1 777	1 590	3 367	49	46	95
Pardubický	886	862	1 748	-	1	1
Vysočina	1 547	1 431	2 978	84	82	166
Jihomoravský	2 285	2 048	4 333	26	19	45
Olomoucký	1 831	1 689	3 520	13	11	24
Zlínský	1 914	1 720	3 634	68	39	107
Moravskoslezský	3 248	3 172	6 420	23	22	45
ČR celkem	25 295	23 280	48 575	408	356	764
	na 100 000 obyvatel					
Hl. m. Praha	170,3	136,2	152,6	0,9	1,3	1,1
Středočeský	422,7	394,2	408,2	3,8	4,0	3,9
Jihočeský	550,2	462,5	505,7	17,0	13,4	15,2
Plzeňský	525,5	457,2	490,7	0,7	2,5	1,6
Karlovarský	675,8	563,2	618,4	-	-	-
Ústecký	626,8	552,6	589,1	1,7	1,7	1,7
Liberecký	783,0	710,0	745,6	26,5	21,3	23,8
Královéhradecký	659,9	565,3	611,6	18,2	16,4	17,3
Pardubický	354,4	332,9	343,5	-	0,4	0,2
Vysočina	609,3	553,3	581,0	33,1	31,7	32,4
Jihomoravský	413,7	351,2	381,6	4,7	3,3	4,0
Olomoucký	586,2	514,7	549,6	4,2	3,4	3,7
Zlínský	665,7	568,6	615,9	23,6	12,9	18,1
Moravskoslezský	531,3	497,2	513,9	3,8	3,4	3,6
ČR celkem	501,1	441,4	470,6	8,1	6,7	7,4

**6. Počet hlášených infekčních nemocí v krajích
- dg. B01, B08, B26 a B27**

Území, kraj	B26 Epidemický zánět průšnic			B27 Infekční mononukleóza		
	muži	ženy	celkem	muži	ženy	celkem
	absolutně					
Hl. m. Praha	2	4	6	72	118	190
Středočeský	46	20	66	99	95	194
Jihočeský	3	-	3	48	41	89
Plzeňský	6	2	8	39	45	84
Karlovarský	-	1	1	21	17	38
Ústecký	1	1	2	71	68	139
Liberecký	30	19	49	84	80	164
Královéhradecký	4	2	6	27	44	71
Pardubický	21	18	39	50	51	101
Vysočina	19	10	29	88	103	191
Jihomoravský	42	44	86	170	169	339
Olomoucký	78	47	125	69	92	161
Zlínský	317	214	531	95	93	188
Moravskoslezský	218	128	346	172	186	358
ČR celkem	787	510	1 297	1 105	1 202	2 307
	na 100 000 obyvatel					
Hl. m. Praha	0,3	0,6	0,5	12,5	19,0	15,9
Středočeský	7,9	3,3	5,6	17,0	15,7	16,3
Jihočeský	1,0	-	0,5	15,4	12,8	14,1
Plzeňský	2,2	0,7	1,4	14,2	15,9	15,1
Karlovarský	-	0,6	0,3	14,0	10,9	12,4
Ústecký	0,2	0,2	0,2	17,5	16,2	16,8
Liberecký	14,2	8,6	11,3	39,8	36,2	38,0
Královéhradecký	1,5	0,7	1,1	10,0	15,6	12,9
Pardubický	8,4	7,0	7,7	20,0	19,7	19,8
Vysočina	7,5	3,9	5,7	34,7	39,8	37,3
Jihomoravský	7,6	7,5	7,6	30,8	29,0	29,9
Olomoucký	25,0	14,3	19,5	22,1	28,0	25,1
Zlínský	110,3	70,8	90,0	33,0	30,7	31,9
Moravskoslezský	35,7	20,1	27,7	28,1	29,2	28,7
ČR celkem	15,6	9,7	12,6	21,9	22,8	22,3

Seznam termínů užitých v publikaci a anglických ekvivalentů

List of terms used in publication and English equivalents

absolutně	<i>number</i>
celkem	<i>total</i>
děti	<i>children</i>
diagnóza	<i>diagnosis</i>
kraj	<i>region</i>
muži	<i>males</i>
na 100 000 obyvatel	<i>per 100 000 inhabitants</i>
okres	<i>district</i>
počet	<i>number</i>
pohlaví	<i>sex</i>
případ	<i>case</i>
rok	<i>year</i>
v roce	<i>in year</i>
ve věku	<i>at age</i>
věková skupina	<i>age group</i>
z toho	<i>of which</i>
ženy	<i>females</i>
diagnózy:	<i>diagnoses:</i>
A01.0 Břišní tyfus	<i>Typhoid fever</i>
A02 Jiné infekce způsobené salmonelami	<i>Other salmonella infections</i>
A03 Shigellosis	<i>Shigellosis</i>
A04 Jiné bakteriální střevní infekce	<i>Other bacterial intestinal infections</i>
A05 Jiné bakteriální otravy přenesené potravinami	<i>Other bacterial foodborne intoxications</i>
A08 Virové a jiné specifikované střevní infekce	<i>Viral and other specified intestinal infections</i>
A09 Průjem a gastroenteritida předpokládaného infekčního původu	<i>Diarrhoea and gastroenteritis of presumed infectious origin</i>
A21 Tularémie	<i>Tularaemia</i>
A27 Leptospiróza	<i>Leptospirosis</i>
A32 Listerióza	<i>Listeriosis</i>
A35 Tetanus jiný	<i>Other tetanus</i>
A36 Záškrt	<i>Diphtheria</i>
A37.0 Dávivý kašel - B. pertussis	<i>Whooping cough due to B. pertussis</i>
A37.1 Dávivý kašel - B. parapertussis	<i>Whooping cough due to B. parapertussis</i>
A38 Spála	<i>Scarlet fever</i>
A39 Meningokokové infekce	<i>Meningococcal infection</i>

Seznam termínů užitých v publikaci a anglických ekvivalentů

List of terms used in publication and English equivalents

A46	Růže	<i>Erysipelas</i>
A69.2	Lymeská nemoc	<i>Lyme disease</i>
A80	Akutní dětská obrna	<i>Acute poliomyelitis</i>
A84	Virová encefalitida přenášená klíšťaty	<i>Tick-borne viral encephalitis</i>
A87	Virová meningitida	<i>Viral meningitis</i>
B01	Plané neštovice	<i>Varicella (chickenpox)</i>
B02	Pásový opar	<i>Zoster (herpes zoster)</i>
B05	Spalničky	<i>Measles</i>
B06	Zarděnky	<i>Rubella (German measles)</i>
B08	Jiné virové infekce charakterizované poškozením kůže a sliznic	<i>Other viral infections characterized by skin and mucous membrane lesions</i>
B15	Akutní hepatitida A	<i>Acute hepatitis A</i>
B16	Akutní hepatitida B	<i>Acute hepatitis B</i>
B17–B19	Jiná virová hepatitida	<i>Other viral hepatitis</i>
B26	Epidemický zánět příušnic	<i>Mumps</i>
B27	Infekční mononukleóza	<i>Infectious mononucleosis</i>
B35	Dermatofytóza	<i>Dermatophytosis</i>
B58	Toxoplazmóza	<i>Toxoplasmosis</i>
B80	Onemocnění dětským roupem	<i>Enterobiasis</i>
B86	Svrab	<i>Scabies</i>
B96.3	<i>Haemophilus influenzae</i> B	<i>Haemophilus influenzae B</i>
G00	Bakteriální meningitida nezařaditelná jinak (NJ)	<i>Bacterial meningitis NEC</i>

Seznam zkratek názvů krajů a okresů

List of abbreviations of regions

PHA	Hl. m. Praha	DC	Děčín
BN	Benešov	CV	Chomutov
BE	Beroun	LT	Litoměřice
KD	Kladno	LN	Louny
KO	Kolín	MO	Most
KH	Kutná Hora	TP	Teplice
ME	Mělník	UL	Ústí nad Labem
MB	Mladá Boleslav	UST	Ústecký kraj
NB	Nymburk	CL	Česká Lípa
PH	Praha-východ	JN	Jablonec nad Nisou
Pz	Praha-západ	LI	Liberec
PB	Příbram	SM	Semily
RA	Rakovník	LIB	Liberecký kraj
STC	Středočeský kraj	HK	Hradec Králové
CB	České Budějovice	JC	Jičín
CK	Český Krumlov	NA	Náchod
JH	Jindřichův Hradec	RK	Rychnov nad Kněžnou
PI	Písek	TU	Trutnov
PT	Prachatice	HRA	Královéhradecký kraj
ST	Strakonice	CR	Chrudim
TA	Tábor	PU	Pardubice
JHC	Jihočeský kraj	SY	Svitavy
DO	Domažlice	UO	Ústí nad Orlicí
KT	Klatovy	PAR	Pardubický kraj
PM	Plzeň-město	HB	Havlíčkův Brod
PJ	Plzeň-jih	JI	Jihlava
PS	Plzeň-sever	PE	Pelhřimov
RO	Rokycany	TR	Třebíč
TC	Tachov	ZR	Žďár nad Sázavou
PLZ	Plzeňský kraj	VYS	Vysočina
CH	Cheb	KM	Kroměříž
KV	Karlovy Vary	UH	Uherské Hradiště
SO	Sokolov	VS	Vsetín
KAR	Karlovarský kraj	ZL	Zlín
		ZLI	Zlínský kraj

Seznam zkratek názvů krajů a okresů

List of abbreviations of regions

BK	Blansko	BR	Bruntál
BM	Brno-město	FM	Frýdek-Místek
BO	Brno-venkov	KI	Karviná
BV	Břeclav	NJ	Nový Jičín
HO	Hodonín	OP	Opava
VY	Vyškov	OT	Ostrava-město
ZN	Znojmo	MSK	Moravskoslezský kraj
JHM	Jihomoravský kraj		
JE	Jeseník		
OL	Olomouc		
PV	Prostějov		
PR	Přerov		
SU	Šumperk		
OLO	Olomoucký kraj		