

Infekční nemoci 2008

ZDRAVOTNICKÁ STATISTIKA
Vydává Ústav zdravotnických informací a statistiky ČR
Praha 2, Palackého nám. 4
www.uzis.cz

Infekční nemoci

Řada: Zdravotnická statistika

K dispozici jsou publikace s daty od roku 1965 pod názvem „Přenosné nemoci“.

Podkladem pro zpracování statistických údajů obsažených v publikaci jsou povinná „Hlášení infekční nemoci“ sbíraná místními Orgány ochrany veřejného zdraví (OOVZ) a předávaná Koordinačnímu středisku pro resortní zdravotnické informační systémy (KSRZIS). Údaje o infekčních nemocech jsou tříděny podle diagnóz, věkových skupin, území, měsíce onemocnění.

Infectious diseases

Series: Health Statistics

Publications are available with data since 1965.

The basis for statistical processing of data in this publication are mandatory „Reports on infectious disease“ collected by bodies of the Public Health Protection and provided to Coordination Centre for Health Information Systems (CCHIS). Data on infectious diseases are classified by diagnoses, age groups, regions, month of beginning of disease.

© ÚZIS ČR 2009

© Translation ÚZIS ČR

ISSN 1210-8650

ISBN 978-80-7280-828-1

Obsah

Úvod	7
Infekční nemoci v České republice v roce 2008	8
Značky v tabulkách	14

Grafická část

1. Vývoj incidence - diagnózy A38, B02, B26, A69.2	15
2. Vývoj incidence - diagnózy A02, A04, A08, B01	15
3. Vývoj incidence - diagnózy A39, A84, A87, G00	16
4. Vývoj incidence - diagnózy A03, B15, B16, B17–B19	16
5. Struktura počtu případů infekčních nemocí dle měsíce onemocnění	17
6. Struktura a incidence infekčních nemocí dle věkových skupin	17
7. Struktura incidence infekčních nemocí dle krajů bydliště v ČR	18
8. Struktura hlášených infekčních onemocnění	18
9. Výskyt salmonelózy (A02) v okresech ČR na 100 000 obyvatel	19
10. Výskyt jiných bakteriálních střevních infekcí (A04) v okresech ČR na 100 000 obyvatel	19
11. Výskyt Lymeské nemoci (A69.2) v okresech ČR na 100 000 obyvatel	20
12. Výskyt planých neštovic (B01) v okresech ČR na 100 000 obyvatel	20
13. Výskyt akutní virové hepatitidy typu A (B15) v okresech ČR na 100 000 obyvatel	21
14. Okresy České republiky	21

Tabulková část

1.	Vývoj počtu hlášených infekčních nemocí od roku 1985	
	- absolutně	22
	- na 100 000 obyvatel	24
2.	Vývoj počtu hlášených infekčních nemocí, proti kterým se očkuje, v letech 1999–2008.....	26
3.	Vybrané infekční nemoci podle pohlaví a věkových skupin	
	- absolutně	28
	- na 100 000 obyvatel	29
4.	Vybrané infekční nemoci podle okresů bydliště	
	- absolutně	34
	- na 100 000 obyvatel	46
5.	Počet hlášených infekčních nemocí podle pohlaví a věkových skupin	
	- virová hepatitida dg. B15–B18	58
6.	Počet hlášených infekčních nemocí podle pohlaví v krajích	
	- virová hepatitida dg. B15–B18	60
	Seznam termínů užitých v publikaci a anglických ekvivalentů	62
	Seznam zkratk názvů krajů a okresů	64

Contents

Introduction	7
Infectious diseases in the Czech Republic in 2008.....	8
Symbols in the tables	14

Charts:

1. Trend of incidence - diagnoses A38, B02, B26, A69.2.....	15
2. Trend of incidence - diagnoses A02, A04, A08, B01.....	15
3. Trend of incidence - diagnoses A39, A84, A87, G00	16
4. Trend of incidence - diagnoses A03, B15, B16, B17–B19	16
5. Structure of number of cases of infectious diseases by month of beginning of disease	17
6. Structure and incidence of infectious diseases by age groups	17
7. Structure of incidence of infectious diseases by regions of residence.....	18
8. Structure of infectious diseases	18
9. Incidence of other salmonella infections (A02) in districts per 100 000 inhabitants	19
10. Incidence of other bacterial intestinal infections (A04) in districts per 100 000 inhabitants	19
11. Incidence of Lyme disease (A69.2) in districts per 100 000 inhabitants	20
12. Incidence of varicella (chickenpox) (B01) in districts per 100 000 inhabitants	20
13. Incidence of acute hepatitis A (B15) in districts per 100 000 inhabitants	21
14. Districts of the Czech Republic	21

Tables:

1.	Trend of notified infectious diseases from 1985	
	- absolute number	22
	- per 100 000 inhabitants	24
2.	Trend of notified infectious diseases for which vaccination is performed in 1999–2008	26
3.	Selected infectious diseases by sex and age groups	
	- absolute number	28
	- per 100 000 inhabitants	29
4.	Selected infectious diseases by districts of residence	
	- absolute number	34
	- per 100 000 inhabitants	46
5.	Number of notified infectious diseases by sex and age groups	
	- hepatitis dg. B15–B18.....	58
6.	Number of notified infectious diseases by sex and regions	
	- hepatitis dg. B15–B18.....	60
	List of terms used in publication and English equivalents.....	62
	List of abbreviations of regions and districts.....	64

Úvod

Publikaci „Infekční nemoci“ z řady Zdravotnická statistika vydává ÚZIS ČR od roku 1965 až do roku 2005 pod původním názvem „Přenosné nemoci“. Sběr dat je zajišťován místními Orgány ochrany veřejného zdraví (OOVZ) a přes informační systém EPIDAT jsou údaje předávány Koordinačnímu středisku pro resortní zdravotnické informační systémy (KSRZIS). Státní zdravotní ústav (SZÚ) týdně přejímá a zpracovává celorepublikové informace k provedení potřebných opatření a zároveň každoročně poskytuje údaje Ústavu zdravotnických informací a statistiky ČR (ÚZIS ČR).

Závaznými právními předpisy pro hlášení a evidenci infekčních nemocí je Zákon o ochraně veřejného zdraví č. 258/2000 Sb., ve znění pozdějších předpisů a Vyhláška MZ ČR č. 195/2005 Sb., kterou se upravují podmínky předcházení vzniku a šíření infekčních onemocnění a hygienické požadavky na provoz zdravotnických zařízení a ústavů sociální péče a dále Vyhláška č. 473/2008 Sb. o systému epidemiologické bdělosti pro vybrané infekce. Hlášení se provádí předepsaným povinným hlášením „Hlášení infekční nemoci“, jehož prostřednictvím se hlásí potvrzené onemocnění, podezření z onemocnění, nosičství i zjištění onemocnění při úmrtí.

Jednotlivé případy infekčních onemocnění jsou statisticky sledovány a v publikaci prezentovány dle třímístných či čtyřmístných kódů Mezinárodní klasifikace nemocí (MKN-10). Infekčním nemocem spadajícím do kapitoly I. této klasifikace jsou přiřazeny kódy A00 až B99. Předmětem hlášení nejsou některá závažná infekční onemocnění sledovaná jinými samostatnými informačními systémy a registry. Jedná se o onemocnění tuberkulózou (dg. A15–A19), infekce přenášené převážně sexuální stykem (dg. A50–A64) a onemocnění virem lidské imunodeficiency HIV (dg. B20–B24). Samostatný informační systém mají také akutní respirační infekce (ARI) a chřipce podobná onemocnění (ILI). Zcela samostatnou problematiku tvoří Registr nosokomiálních infekcí. V informačním systému EPIDAT jsou dále sledována některá onemocnění zařazená v jiných kapitolách MKN-10 (IV., X. a XX.), které s infekčními nemocemi souvisí. Je třeba si však také uvědomit, že existuje celá řada nemocí uvedených v různých kapitolách klasifikace MKN-10, které vznikají v důsledku předchozího působení různých infekcí.

Publikace obsahuje, kromě rozboru, grafickou a tabulkovou část popisující vývoj, lokalizaci a věkové rozložení u vybraných infekčních nemocí hlášených na území České republiky včetně onemocnění zjištěných u cizinců. Všechna hlášená onemocnění jsou zařazena podle okresu či kraje bydliště nemocného a nikoliv podle místa nákazy. Pokud není uvedeno jinak, je incidence infekčních nemocí v publikaci počítána na 100 000 obyvatel středního stavu, tj. počtu obyvatel k 1. 7. příslušného roku. Aktuální data o výskytu infekčních onemocnění v ČR jsou zveřejněna na stránkách SZÚ na adrese: <http://www.szu.cz/publikace/data/infekce-v-cr>.

Údaje o počtu úmrtí na infekční nemoci, použité v této publikaci, byly převzaty z databáze Českého statistického úřadu, který eviduje počty zemřelých podle základní příčiny vedoucí ke smrti. Některá úmrtí osob s infekční nemocí tak mohou být evidována pod jinou diagnózou, která byla za smrt nejvíce odpovědná.

Informace o infekčních nemocech slouží k posouzení vývoje epidemiologické situace na území ČR, ke sledování zdravotního stavu obyvatelstva a k řízení poskytování zdravotní péče.

Infekční nemoci v České republice v roce 2008

V databázi EPIDAT bylo v České republice v roce 2008 evidováno přes 118 tisíc nově hlášených případů infekčních onemocnění. V přepočtu na 100 tisíc obyvatel tak došlo oproti předchozímu roku k poklesu výskytu těchto nemocí o 13,5 % z 1 311 na 1 134 případů, což je ve srovnání s posledními deseti lety nejméně. Infekční onemocnění byla v roce 2008 v ČR v úhrnu za všechny diagnózy I. kapitoly MKN-10 příčinou 931 úmrtí, z toho 72 % způsobily septikémie (dg. A41). Kromě těchto nemocí bylo nahlášeno 242 onemocnění způsobených infekcemi zařazenými jinde a 1 204 případů napadení psem a 283 ostatními savci.

Alimentární infekční onemocnění

U skupiny střevních infekčních nemocí (dg. A00–A09) byl v roce 2008 zaznamenán pokračující pokles výskytu, a to již o 40 % od roku 2005, na výsledných 426 případů na 100 tisíc obyvatel. Dříve nejvýznamnější podíl skupiny alimentárních nemocí na hlášených infekčních onemocněních tak ve stejném období poklesl z 51 % na 37,6 %. Více než polovinu případů v počtu 23 tisíc zaujímaly v roce 2008 **jiné bakteriální střevní infekce (A04)**, z nichž téměř u 86 % byl původcem enteritidy *Campylobacter* (dg. A04.5) obdobně jako v předchozích letech. Po přibližně sedminásobném nárůstu incidence tohoto druhu střevní infekce v letech 1997 až 2005 došlo k poklesu o 35 % na 193 případů na 100 tisíc obyvatel v roce 2008.

Výrazný pokles výskytu střevních **infekcí způsobených salmonelami (A02)** od roku 2005 pokračoval i v roce 2008 až na třetinovou úroveň dosahující necelých 106 případů na 100 tisíc obyvatel. Kromě toho na 2 % úroveň postupně poklesl, od poloviny 80. let minulého století, výskyt **shigelózy (A03)**, a to na hodnotu incidence 2,2 případu na 100 tisíc obyvatel. Naopak každoročně narůstá na významu výskyt virových a **jiných specifikovaných střevních infekcí (A08)** až na 64 případů na 100 tisíc obyvatel, což je 8krát více než v roce 1999 a podílí se tak již 15 % na výskytu celé skupiny střevních infekcí. V posledních letech narůstající **výskyt gastroenteritid předpokládaného infekčního původu (A09)** v roce 2008 poklesl o 14 % na necelých 28 případů na 100 tisíc obyvatel. Ze závažnějších infekcí byly zaznamenány 4 případy **břišního tyfu**.

Střevní infekční nemocí zasahují nejvíce nejnižší věkové skupiny obyvatel do 5 let, ze kterých v roce 2008 onemocněly více než 3 děti ze 100. Ve věku mezi 5 až 9 rokem byl zaznamenán také vysoký výskyt odpovídající 1 případu na 100 dětí. Z hlediska území byla nejvyšší incidence těchto nemocí vykázána v Moravskoslezském kraji s 662 případy na 100 tisíc obyvatel. Incidence přesahující 550 případů na 100 tisíc obyvatel byla dále zaznamenána ve Zlínském a Jihomoravském kraji. Virové střevní infekce (A08) se nejvíce vyskytovaly též ve Zlínském kraji. V Jihomoravském kraji to byla diagnóza A09. Incidence salmonelózy byla nejvyšší v kraji Vysočina a Karlovarském. Celkem v roce 2008 v důsledku střevních infekcí zemřelo 69 lidí, z toho 30 osob jak na diagnózu A04 tak A09. Další 7 osob měly na svědomí salmonelózy. Ve třech případech se jednalo o děti do dvou let a 61 úmrtí se týkalo nemocných nad 60 let věku.

Virové infekce s postižením kůže

Od roku 2007 se skupina virových infekcí, charakterizovaných postižením kůže a sliznice (**dg. B00–B09**), stává s počtem dosahujícím v roce 2008 bezmála 47 tisíc případů a podílem 40 % na celkovém počtu hlášených infekčních onemocnění nejvýznamnější. I přes pokles incidence o pětinu se v roce 2008 nejčastěji hlášeným infekčním onemocněním s počtem 374 případů na 100 tisíc obyvatel opět staly **plané neštovice (B01)**, jejichž incidence se od roku 1999 pohybuje v rozmezí 3 až 4 set případů kromě jednoletých nárůstů výskytu v roce 2004 a 2007. Toto onemocnění nejčastěji postihlo věkovou skupinu mezi 1 až 9 roky, ze které onemocněly téměř 4 děti ze sta. U další věkové skupiny dětí do 15 let dosahuje výskyt již pouze necelých 7 případů na 1 000 dětí a v dospělosti se toto onemocnění vyskytuje jen sporadicky. Z hlediska výskytu dle území byla v roce 2008 nejvyšší incidence neštovic zaznamenána v Královéhradeckém kraji (661) a dále přes 500 případů na 100 tisíc obyvatel bylo dosaženo ve Zlínském a Pardubickém kraji. I přes vysoký výskyt tohoto infekčního onemocnění nebyl v roce 2008 opět zaznamenán, díky relativně nízké závažnosti, žádný případ úmrtí.

Druhým nejčastějším onemocněním z této skupiny nemocí a pátým ze všech hlášených infekcí se stalo onemocnění **pásovým oparem (B02)**, které doznalo od roku 2004 poklesu incidence o 9 % až na úroveň 61 případů na 100 tisíc obyvatel. Na rozdíl od planých neštovic roste výskyt pásového oparu s přibývajícím věkem, a to s nejvyšší dosaženou úrovní 156 případů na 100 tisíc obyvatel starších 74 let. U žen byla oproti mužům zaznamenána celkově o třetinu vyšší incidence tohoto onemocnění. Nejvyšší výskyt pásového oparu byl zaznamenán v Pardubickém kraji (125) a více než jeden případ na tisíc obyvatel dále vykázal v roce 2008 kraj Vysočina, Zlínský a Olomoucký. Tři lidé tomuto onemocnění podlehli, z toho dva byli ve věku převyšujícím 85 let.

V rámci této skupiny nemocí výrazně vzrostl výskyt **jinde nezařazených virových infekcí charakterizovaných postižením kůže a sliznic (B08)**, a to o 64 % na 12 případů na 100 tisíc obyvatel. Tyto infekce nejvíce postihly děti do jednoho roku věku s incidencí dosahující 3 případů na tisíc dětí. Od roku 2005 přesahuje hranici 100 případů ročně výskyt infekce virem **Herpes simplex (B00)**, která v roce 2008 postihla 38 mužů a 72 žen různých věkových kategorií a došlo celkem ke dvěma úmrtím osob ve věku nad 50 let.

Výskyt infekcí s plošným očkováním

Plošné očkování dětí proti infekčním nemocem, prováděné na základě zákona č. 537/2006 Sb., zahrnuje plané neštovice, záškrt, tetanus, dávivý kašel, zarděnky, spalničky, příušnice, hemofilové invazivní infekce a virovou hepatitidu B. Přesto v roce 2008 vzrostl více než na trojnásobek výskyt **dávivého kašle (A37)** způsobeného bakterií *Bordetella pertussis* (A37.0) na 767 případů. Nejvíce postižené touto nemocí byly děti ve věku 10–14 let s incidencí dosahující 77 případů a děti do jednoho roku věku s incidencí přes 27 případů v přepočtu na 100 tisíc dětí. Celkově proběhlo u dětí mladších 15 let 71 % těchto onemocnění. Dalších 128

případů způsobila *B. Parapertussis* (A37.1) proti které se neočkuje. Nejvyšší incidence byla, v přepočtu na 100 tisíc obyvatel, zaznamenána v Libereckém kraji (32) a na Vysočině (27). Na následky tohoto onemocnění nedošlo k žádnému případu úmrtí.

V roce 2008 byl zaznamenán pokračující pokles incidence **epidemického zánětu průšnic (B26)**, a to již na méně než desetinou úroveň oproti roku 2006 činící 3,9 případu na 100 tisíc obyvatel. Výskyt tohoto onemocnění převažoval ve věku 10–19 let, a to především u chlapců, na které připadalo 23 případů, kdežto na 100 tisíc dívek v tomtéž věku pouze okolo 14 případů. Nejvyšší incidence téměř, 18 případů na 100 tisíc obyvatel, byla u tohoto onemocnění zaznamenána v Olomouckém a Zlínském kraji.

Ustálení počtu případů akutní **virové hepatitidy typu B (B16)** na hodnotě okolo tří set se potvrdilo i v roce 2008, tj. 3 případy na 100 tisíc obyvatel. Toto onemocnění se s přispěním zavedení pravidelného očkování dětí od roku 2001 daří držet pod kontrolou a jeho výskyt se vytrvale snižuje již v průběhu posledních 24 let, kdy se postupně podařilo proočkovat především zdravotnické pracovníky. Díky zavedení celoplošného očkování od roku 2001 pokračuje snižování výskytu též u závažné **invazivní hemofilové infekce (B96.3)** způsobené virem *Haemophilus influenzae B*. V roce 2008 tak byly zaznamenány pouze 4 případy bez následku úmrtí, z toho 3 u dětí do 10 let.

Zvýšení výskytu bylo, oproti minulému roku, zaznamenáno u onemocnění **zarděnkami (B06)** na 14 případů převážně u dětí do 15 let věku. U **spalniček (B05)** byly stejně jako v minulém roce evidovány 2 případy avšak u dospělých osob. V roce 2008 nebyl opět zaznamenán žádný případ tetanu, záškrtu a akutní dětské obrny.

Virové hepatitidy

Skupina virových infekčních nemocí postihujících jaterní tkáň a tím i funkci jater (**dg. B15–B19**) dosáhla v roce 2008 počtu 3 174 případů, tj. 30 případů na 100 tisíc obyvatel převážně dospělé populace. Tato onemocnění jsou závažná a v jejich důsledku v ČR v roce 2008 celkem zemřelo 41 osob, z toho 30 mužů různého věku nad 30 let a 11 žen ve věku přesahujícím 45 let. Způsob prevence virového zánětu jater upřesňuje metodický pokyn zveřejněný ve Věstníku Ministerstva zdravotnictví ČR č. 02/2008 na straně 4.

Zvýšení výskytu hepatitid bylo v roce 2008 způsobeno výrazným nárůstem incidence **virové hepatitidy typu A (B15)**, a to více než desetinásobně na téměř 16 případů v přepočtu na 100 tisíc obyvatel. Většího počtu případů bylo dosahováno před rokem 1990 a pak pouze v roce 1996. U mužů byla nevyšší incidence 34 případů na 100 tisíc obyvatel stejného pohlaví dosažena ve věku 20–24 let a vysoký výskyt téměř 22 případů na 100 tisíc chlapců ve věku 1–4 roky. U žen byla incidence celkově více než o čtvrtinu nižší a nejvyšší úrovně, přesahující 16 případů na 100 tisíc žen, dosahovala ve věkové skupině 20–54 let. Nejvyšší výskyt, v přepočtu na 100 obyvatel, byl zaznamenán v Hl. m. Praze (72,4) a dále pak v Olomouckém (23,5) a Středočeském (17,7) kraji. V ostatních krajích byla incidence

podprůměrná. V důsledku tohoto onemocnění bylo zaznamenáno 5 úmrtí mužů starších 30 let.

V případě již zmiňované **hepatitidy typu B** byly mezi nemocnými nejčastěji osoby ve věku 20–44 let, na které připadaly více než 2 třetiny případů s incidencí 6 případů na 100 tisíc obyvatel tohoto věku. Oproti ženám byla incidence u mužů celkově trojnásobná. V důsledku tohoto onemocnění v roce 2008 zemřelo 8 osob ve věku nad 45 let. Nejvyšší výskyt, dosahující 6 případů na 100 tisíc obyvatel, byl zaznamenán v Ústeckém kraji a na území Hl. m. Prahy. Kromě akutní hepatitidy A a B jsou sledovány i **jiné akutní virové hepatitidy (B17)**, které v roce 2008 postihly 235 osob, z toho šlo pouze z jedné čtvrtiny o ženy. Především se jednalo o akutní hepatitidu typu C se 169 případy a dále akutní hepatitidu typu E s 65 případy.

Velice významnou skupinu tvoří **chronické virové hepatitidy (B18)** s 983 novými případy, tj. více než 9 nových onemocnění na 100 tisíc obyvatel v roce 2008, které díky svému vytrvalému nárůstu výskytu představovaly od roku 2001 nejčastěji hlášené hepatitidy. Oproti minulému roku však jejich výskyt mírně klesl o 12 % a v počtu nových případů je předstihly výše zmíněné akutní hepatitidy typu A. Skupina chronických hepatitid zahrnuje kromě typu B (B18.1) se 173 případy hlavně hepatitidy typu C (B18.2) s 805 případy. Chronické hepatitidy postihují celkově dvakrát častěji muže oproti ženám. Nejvyšší výskyt nových případů byl v roce 2008 zaznamenán mezi 20 až 35 rokem věku s incidencí dosahující až 33 případů na 100 tisíc mužů a 18 případů na 100 tisíc žen. Z hlediska porovnání krajů byla incidence nejvyšší u obyvatel v Jihočeském (20,5) a Ústeckém kraji (17,6) a v Hl. m. Praze (16,6). Závažnost těchto onemocnění potvrzuje poměrně vysoký počet zemřelých, a to 19 mužů nad 30 let a 8 žen starších 50 let.

Infekce postihující centrální nervovou soustavu

Přestože je výskyt virových infekcí centrální nervové soustavy (**dg. A80–A89**) ve srovnání s ostatními infekčními nemocemi poměrně nízký, tvoří vysoce závažnou skupinou onemocnění z důvodu postižení mozkové tkáně a často tak mohou skončit úmrtím či trvalými následky. V roce 2008 bylo zaznamenáno 1 227 případů, tj. necelých 12 onemocnění na 100 tisíc obyvatel obdobně jako v minulém roce. Celkem na tato onemocnění zemřelo 13 osob převážně ve věku nad 50 let. Z toho dvě osoby zemřely na atypické infekce centrální nervové soustavy (A81), u kterých bylo hlášeno 10 nových případů onemocnění.

V roce 2008 došlo k mírnému nárůstu výskytu **virové encefalitidy přenášené klíšťaty (A84)** o 14 % na 631 případů, tj. obvyklých 6 případů na 100 tisíc obyvatel, a tvoří tak polovinu všech případů virových infekcí centrální nervové soustavy. U mužů byla incidence celkově téměř o polovinu vyšší než u žen. Nejčastěji byly postiženi touto nemocí starší osoby ve věku 55 až 64 let, u nichž připadalo na 100 tisíc osob téměř 9 případů tohoto onemocnění. Obdobně vysoký výskyt byl také zaznamenán u mužů mezi 10 a 20 rokem věku. Nejvyšší incidence dosahující 22 případů na 100 tisíc obyvatel byla vykázána opět v Jihočeském kraji a dále na Vysočině (13,6). V důsledku tohoto onemocnění zemřely celkem 3 osoby ve věku

přesahujícím 50 let. Kromě toho bylo v roce 2008 hlášeno 56 případů neurčené virové encefalitidy (A86) se 3 úmrtími.

Druhé nejčastější onemocnění ze skupiny infekcí centrální nervové soustavy s 518 hlášenými případy v roce 2008 představuje **virová meningitida (A87)**. Incidence tohoto onemocnění se tak po výrazném nárůstu na hodnotu přesahující 12 případů v roce 2005 ustálila na 5 případech v přepočtu na 100 tisíc obyvatel. Nejvíce postiženou skupinou osob byly děti ve věku 10 až 14 let s incidencí 20 případů na 100 tisíc chlapců a téměř 13 případů na stejný počet dívek v tomto věku. Výrazně nadprůměrný výskyt byl zaznamenán v Moravskoslezském (9,6), Ústeckém (8,4) a Pardubickém (7,8) kraji. Tomuto onemocnění v roce 2008 podlely 2 osoby.

Kromě výše uvedených virových infekcí představují velice závažná bakteriální onemocnění postihující nejen nervovou soustavu **meningokokové infekce (A39)**, které v roce 2008 dosáhly počtu 86 případů. Incidence tohoto onemocnění se tak dlouhodobě pohybuje na úrovni okolo 1 případu na 100 tisíc obyvatel. Nejvíce postiženou skupinou osob byly děti a dospívající do 20 let věku. V roce 2008 v důsledku tohoto onemocnění zemřelo 5 osob, z toho 4 byly ve věku 5 až 24 let.

Centrální nervovou soustavu postihují také **bakteriální meningitidy (G00)** zařazené mezi nemoci nervové soustavy. Pod touto diagnózou jsou hlášeny i některé případy obávané pneumokokové infekce. Ty jsou dále evidovány pod diagnózou zahrnující streptokokové septikémie (A40) a také jako pneumonie (J13), které však nejsou předmětem tohoto hlášení. V roce 2008 bylo hlášeno 141 případů onemocnění s dg. G00, což představuje mírné snížení oproti předchozímu roku na historicky nejnižší počet necelých 1,4 případu na 100 tisíc obyvatel. Tato onemocnění nejvíce postihla kojence a v menší míře také starší osoby nad 50 let. K celkovému dlouhodobému poklesu také přispělo vyřazení do této skupiny spadajících haemofilových infekcí, které jsou nyní očkovány a vedeny pod dg. B96.3. V roce 2008 v důsledku onemocnění bakteriální meningitidou (dg. G00) zemřelo 27 osob, z toho 3 ve věku do 3 let a 20 ve věku nad 50 let. Kromě toho si dalších 7 hlášených onemocnění a stejný počet úmrtí vyžádaly zánětlivé polyneuropatie (G61).

Ostatní častá infekční onemocnění

Šesté nejčastější infekční onemocnění představovala v roce 2008 **spála (A38)** s téměř 43 případy na 100 tisíc obyvatel. Toto onemocnění se od roku 1999 pohybuje s drobnými výkyvy pod hranicí incidence nepřesahující 50 případů na 100 tisíc obyvatel, a to i přesto, že v roce 1994 byla její úroveň trojnásobná a v roce 1989 dokonce více než pětinasobná. Spála postihuje nejčastěji děti, a to především ve věku 5-9 let, ze kterých onemocnělo v roce 2008 více než 5 dětí z tisíce, přičemž u mužů byla incidence celkově téměř o třetinu vyšší než u žen. I přes tento stále relativně vysoký výskyt nebylo, vzhledem k nízké závažnosti tohoto onemocnění, zaznamenáno na jeho následky žádné úmrtí. Výskyt byl v přepočtu na 100 tisíc obyvatel nejčastější v Libereckém (72,7) a Zlínském (68,0) kraji.

Poměrně časté a závažné onemocnění představuje **Lymeská nemoc (A69.2)** neboli borelióza vyvolaná bakterií *Borrelia burgdorferi*, jejíž výskyt se v roce 2008

zvýšil o pětinu a dosáhl tak počtu 42 případů na 100 tisíc obyvatel. Naposledy překročila incidence tohoto onemocnění hranici čtyřiceti případů v roce 2006 a 1996. Tato nemoc patří, obdobně jako klíšťová encefalitida, mezi zoonózy a je nejčastěji přenášena klíšťaty. Lymeská nemoc se výrazně projevila u dětí ve věku 5–9 let s incidencí dosahující téměř 52 případů v přepočtu na 100 tisíc obyvatel tohoto věku. Ještě více pak byla postižena věková skupina 55–64 let, kde dosáhla incidence na 100 tisíc žen tohoto věku dokonce téměř 73 případů. Pro srovnání u mužů ve stejné věkové kategorii to bylo o čtvrtinu méně. V roce 2008 byla incidence tohoto onemocnění na 100 tisíc obyvatel nejčastější v kraji Vysočina (89,0) a Libereckém kraji (73,4). Výrazně nadprůměrný byl také výskyt v Jihomoravském kraji (63,9). V roce 2008 byl zaznamenán v důsledku celé skupiny jiných spirochétových infekcí (A69) pouze jediný případ úmrtí.

Další časté onemocnění nazývajícím se **růže – erysipelas (A46)** postihuje kůži. V roce 2008 došlo k mírnému poklesu incidence o 4 % na necelých 35 případů na 100 tisíc obyvatel. Výskyt tohoto onemocnění se s přibývajícím věkem výrazně zvyšuje. V roce 2008 se téměř polovina případů týkala osob starších 65 let. Na tisíc osob v tomto věku připadalo více než jedno hlášené onemocnění. Vzhledem k vysoké závislosti incidence na věku u tohoto onemocnění, podporuje dlouhodobě vzestupnou tendenci výskytu pokračující demografické stárnutí populace. Odlišnosti ve věkové struktuře ovlivňují též rozdíly ve výskytu onemocnění v krajích. Nejvyšší výskyt byl v přepočtu na 100 tisíc obyvatel zaznamenán opět v kraji Plzeňském (68,9), Pardubickém (64,4) a Vysočina (62,8). Celkem na následky tohoto onemocnění v roce 2008 zemřelo 7 osob starších 60 let.

Z parazitárních onemocnění se dlouhodobě nejčastěji vyskytuje **svrab – scabies (B86)**, který po nepatrném nárůstu v roce 2008 dosáhl počtu 28 případů na 100 tisíc obyvatel avšak dlouhodobě dochází u tohoto onemocnění od roku 1993 k poklesu výskytu po výrazném zvýšení incidence na počátku devadesátých let. Nejvíce postiženou skupinou byly děti mezi 5–9 rokem věku s incidencí 45 případů na 100 tisíc dětí tohoto věku a osoby ve věkové skupině nad 75 let, u kterých incidence dosáhla více než 56 případů na 100 tisíc osob stejného věku. V roce 2008 byl zaznamenán nejvyšší výskyt přesahující 58 případů na 100 tisíc obyvatel v Plzeňském kraji a dále opět v kraji Ústeckém (54,3) a Vysočina (43,3). Vzhledem ke své nízké závažnosti nebylo toto onemocnění příčinou žádného úmrtí.

Za zmínku stojí také výskyt **infekční mononukleózy (B27)**, který po dlouhodobém poklesu od roku 1994 vzrostl v roce 2008 o 10 % na úroveň dosahující téměř 25 případů v přepočtu na 100 tisíc obyvatel. Toto onemocnění nejvíce postihuje děti a dospívající, a to především ve věkové skupině 15–19 let, kde incidence dosáhla 172 případů na 100 tisíc osob tohoto věku, což je sedminásobek průměrné hodnoty. Zatímco ve věku mezi 10–19 rokem byla výrazně vyšší incidence u dívek, v ostatních věkových skupinách převažoval výskyt u chlapců. Toto onemocnění opět nejvíce zasáhlo obyvatele kraje Vysočina, Libereckého a Zlínského, kde v roce 2008 incidence přesáhla 35 případů na 100 tisíc obyvatel. Žádný případ úmrtí nebyl v souvislosti s tímto onemocněním zaznamenán.

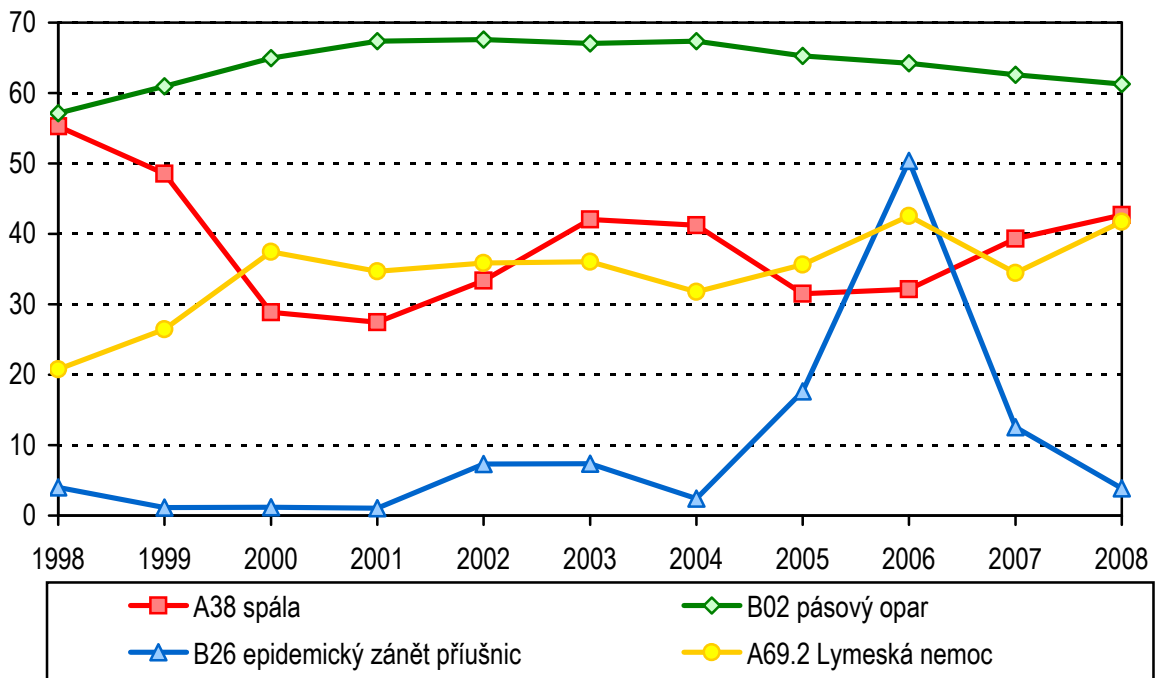
Značky v tabulkách

Ležatá čárka (-)	v tabulce na místě čísla značí, že se jev nevyskytoval
Nula (0; 0,0; 0,00)	znamená, že se jev vyskytl, ale hodnota vypočteného ukazatele je menší než polovina jednotky použité v tabulce
Tečka (.)	na místě čísla značí, že údaj není k dispozici nebo je nespolehlivý
Ležatý křížek (x)	značí, že zápis není možný z logických důvodů

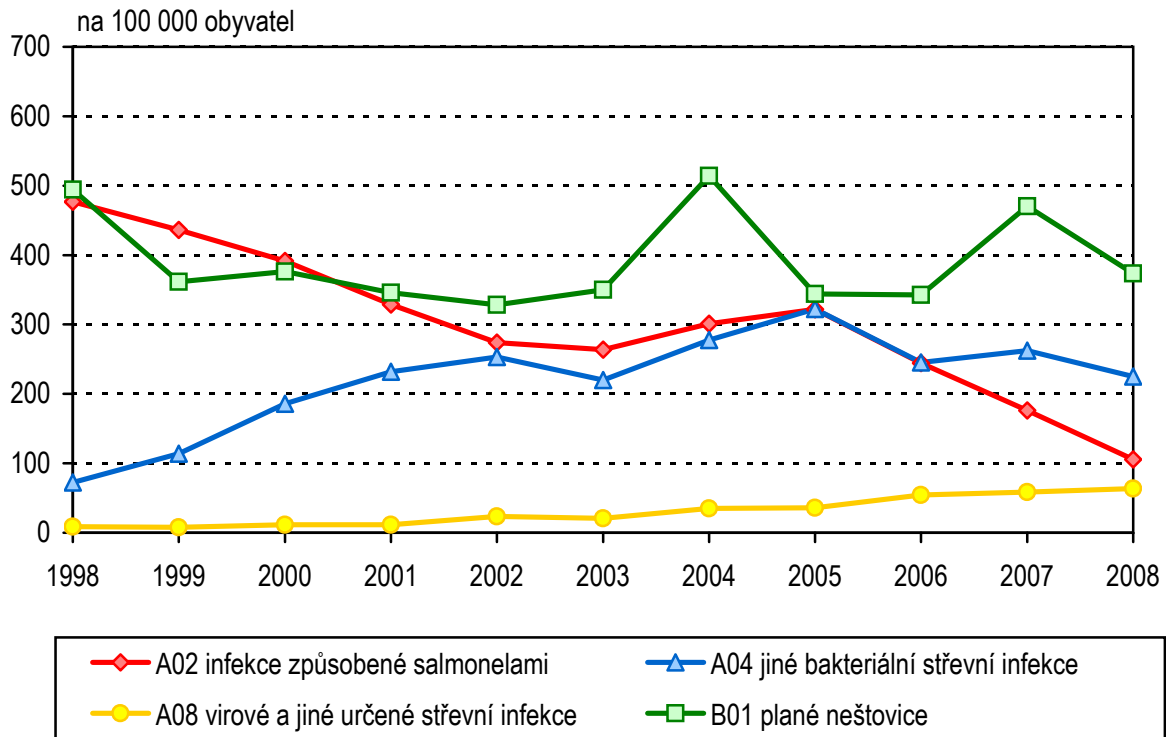
Symbols in the tables

A dash (-)	<i>in place of a number indicates that the phenomenon did not occur</i>
0 or 0,0 or 0,00	<i>indicates that the phenomenon occurred, but the value of calculated indicator is less than half of unit used in table</i>
A dot (.)	<i>in place of a number indicates that the number is not available or cannot be relied on</i>
A skew cross (x)	<i>indicates that the entry is not applicable for logical reasons</i>

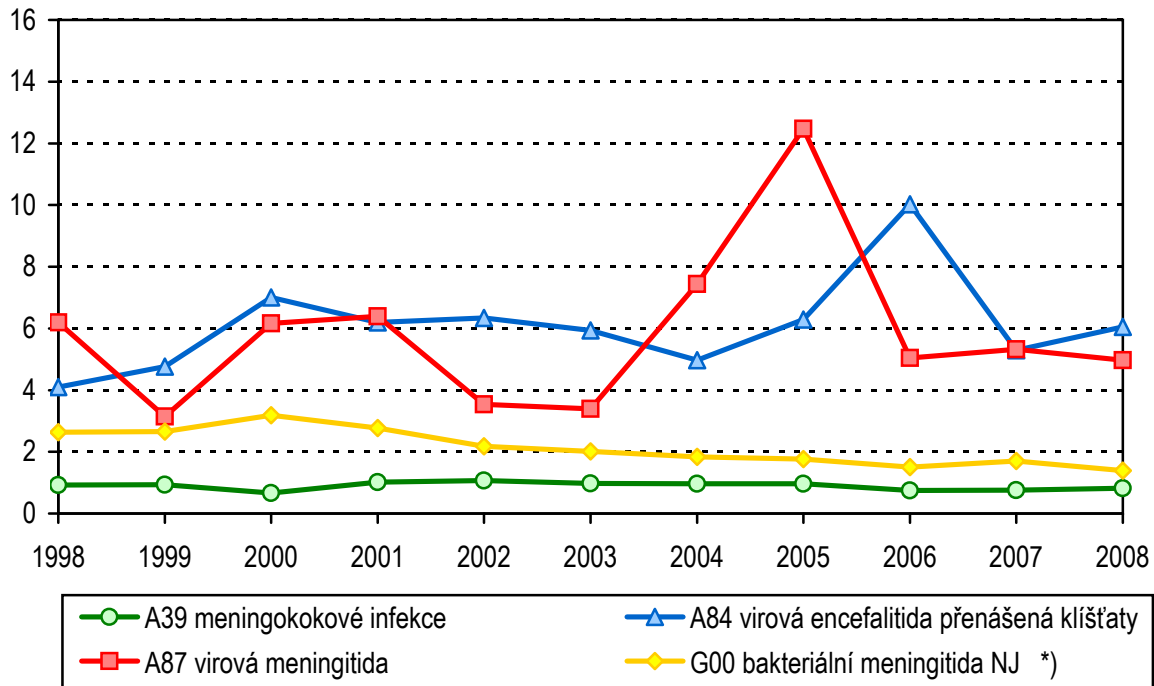
1. Vývoj incidence - diagnózy A38, B02, B26, A69.2



2. Vývoj incidence - diagnózy A02, A04, A08, B01

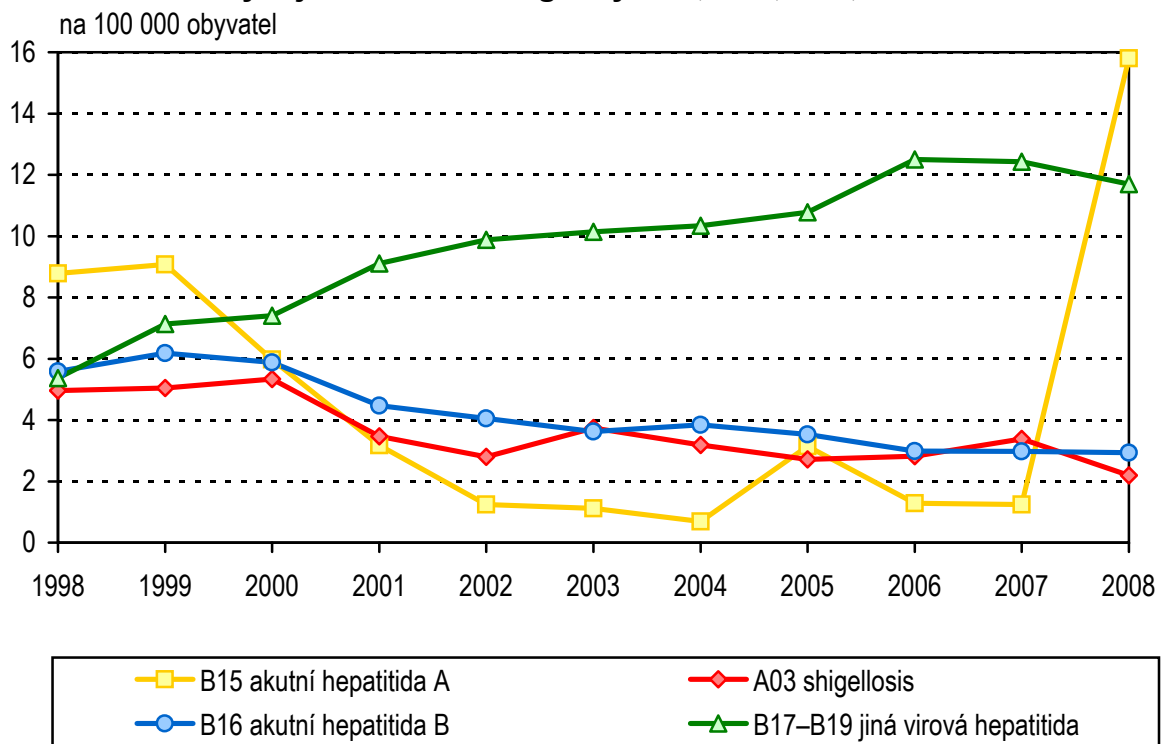


3. Vývoj incidence - diagnózy A39, A84, A87, G00

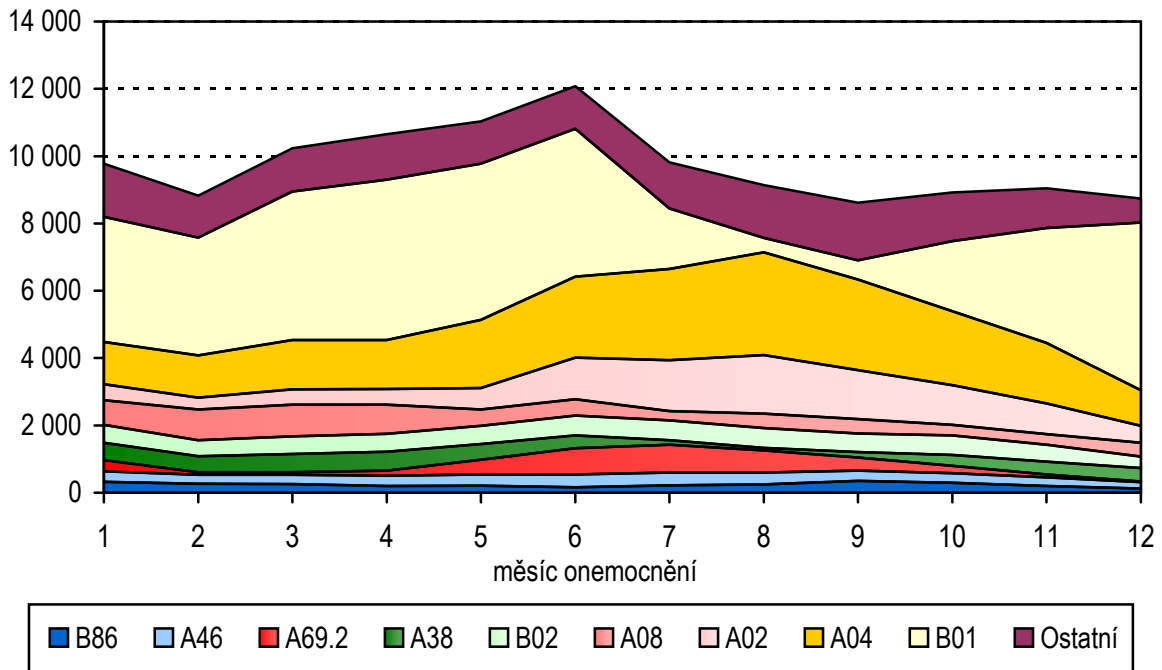


*) Od roku 1999 včetně dg. B96.3 - Haemophilus influenzae B

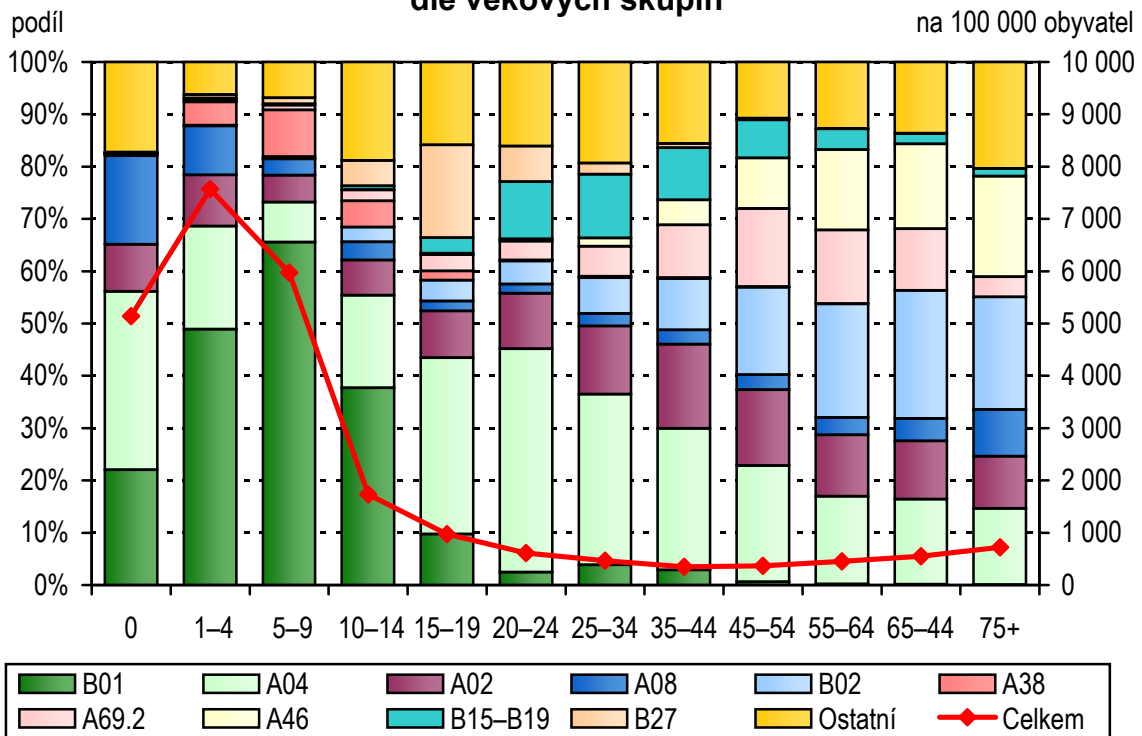
4. Vývoj incidence - diagnózy A03, B15, B16, B17–B19



5. Struktura počtu případů infekčních nemocí dle měsíce onemocnění

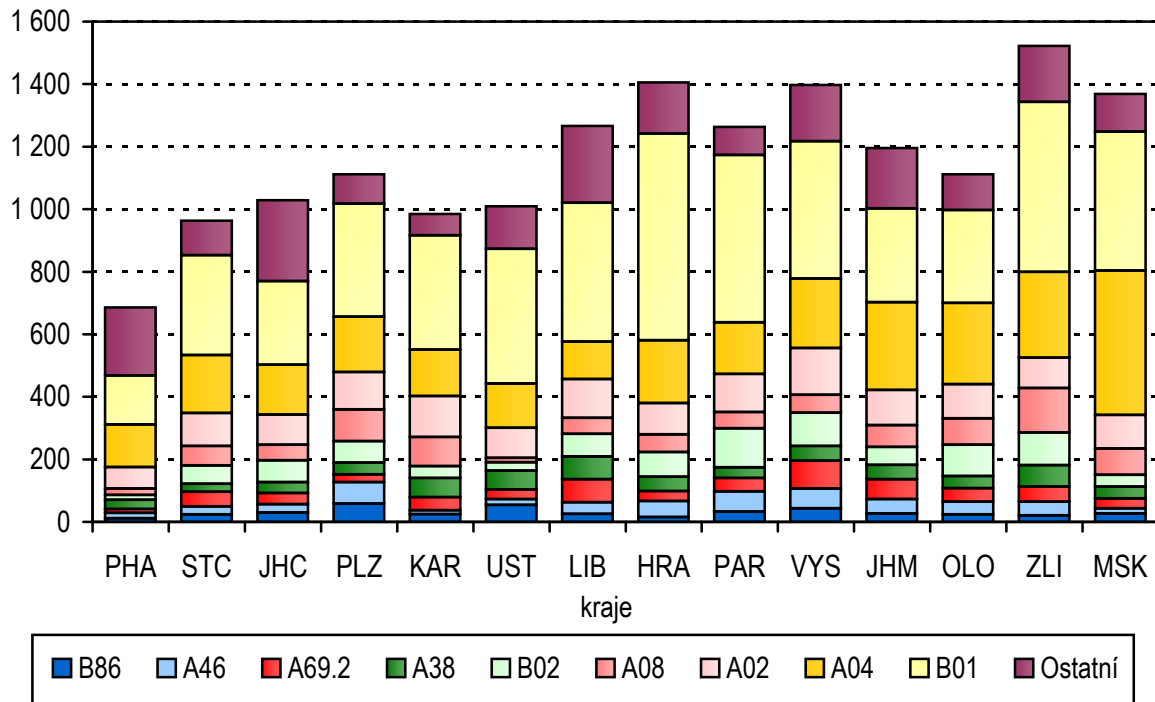


6. Struktura a incidence infekčních nemocí dle věkových skupin

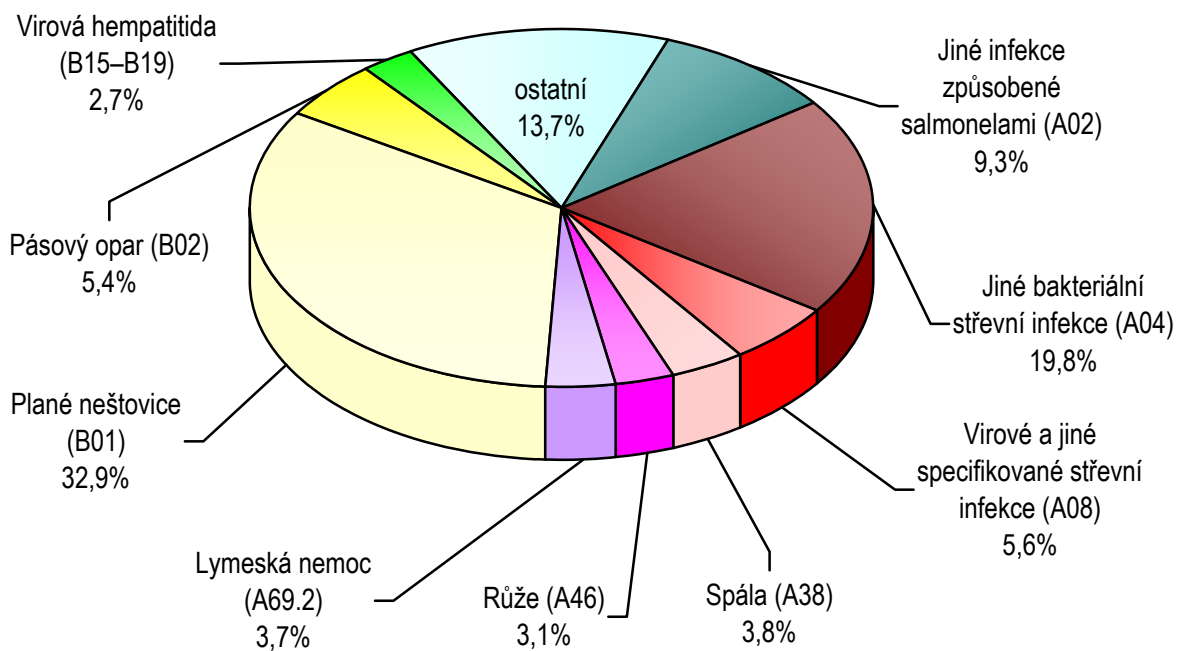


7. Struktura incidence infekčních nemocí dle krajů bydliště v ČR

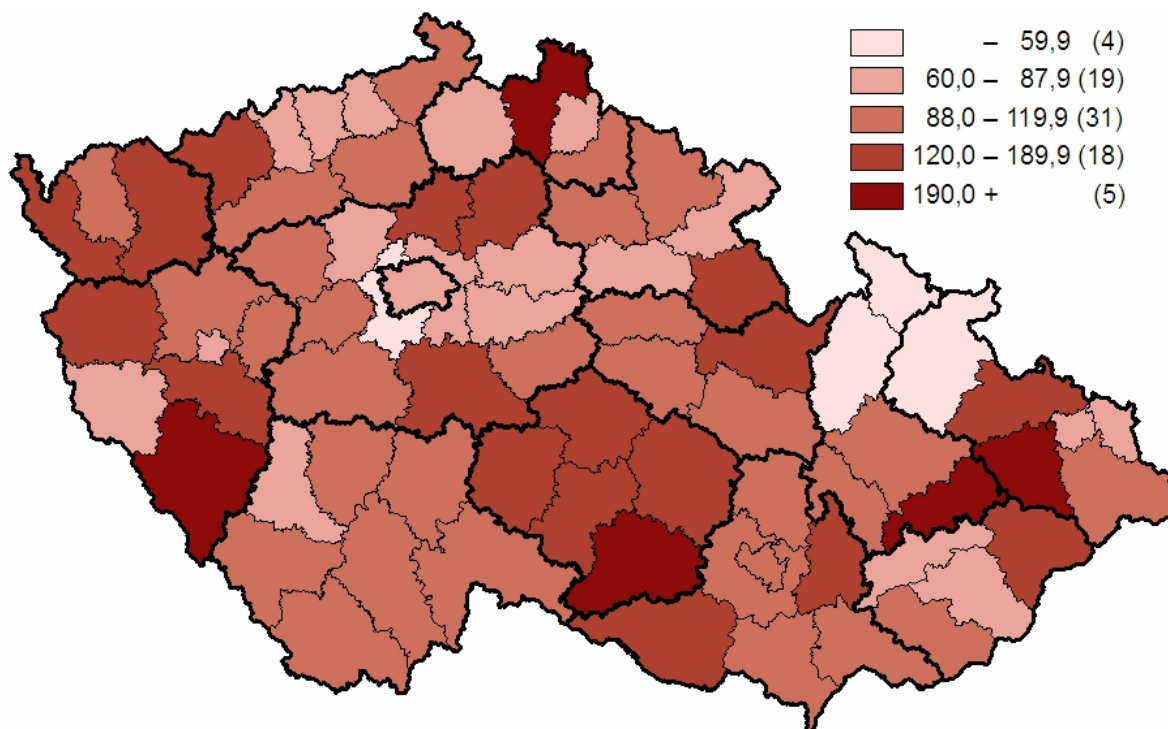
na 100 000 obyvatel



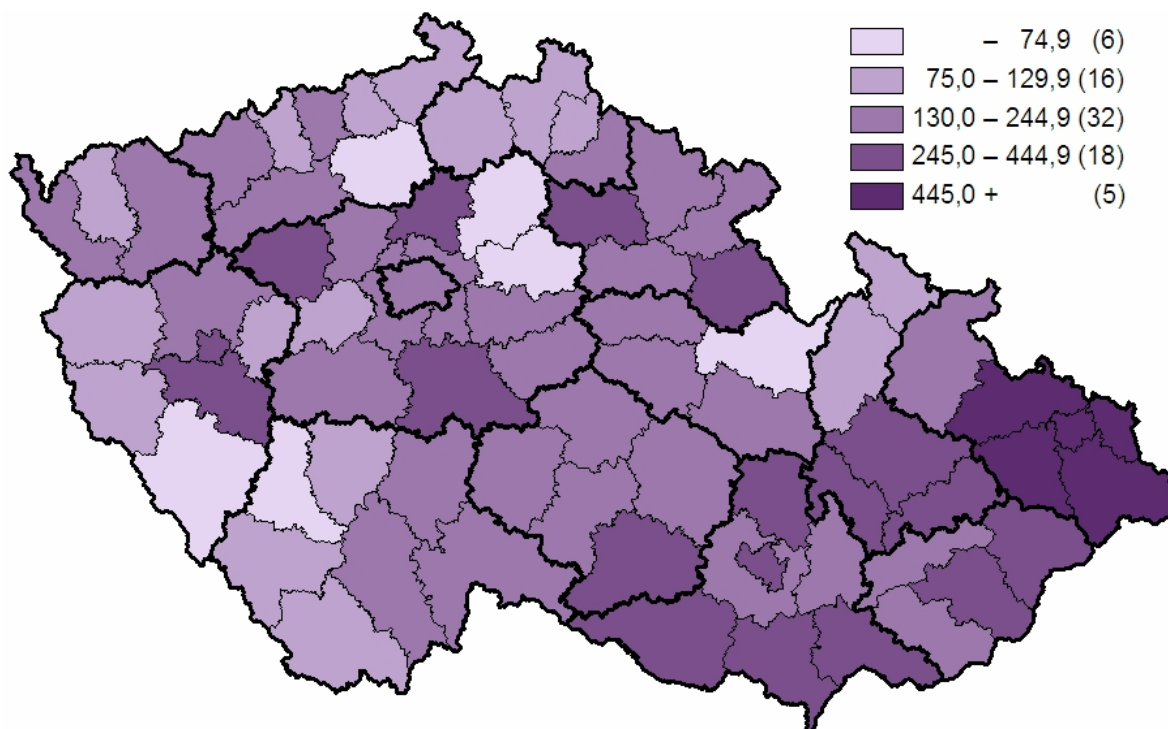
8. Struktura hlášených infekčních nemocí



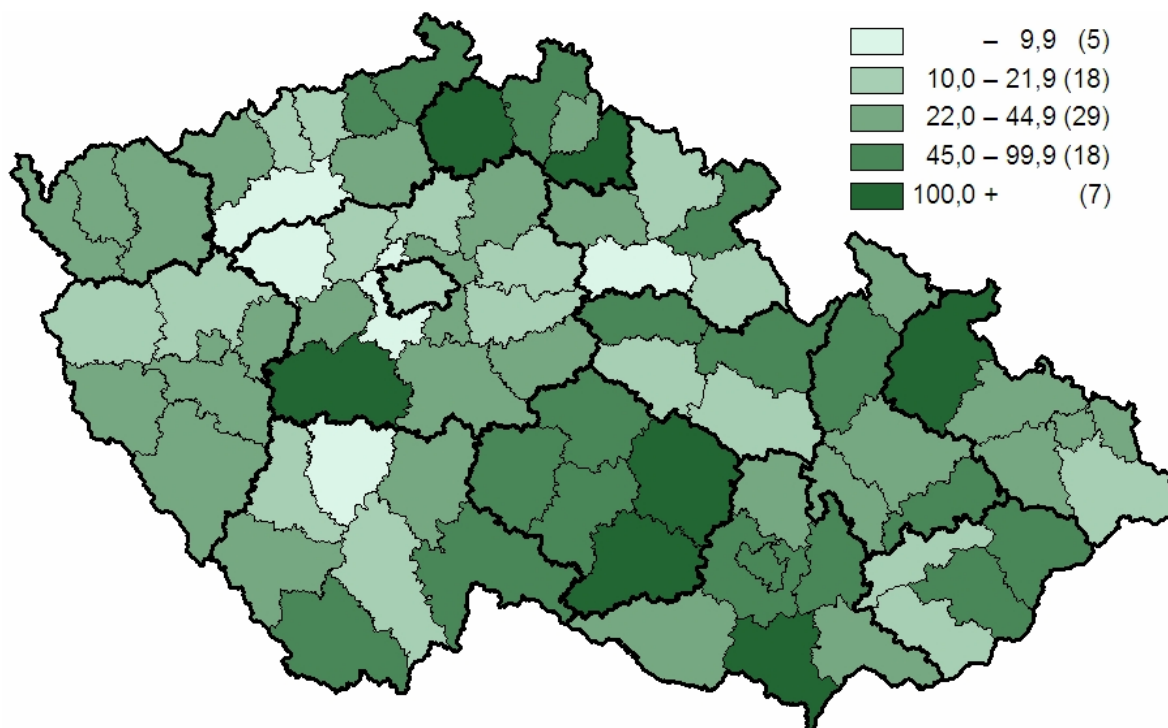
9. Výskyt salmonelózy (A02) v okresech ČR na 100 000 obyvatel



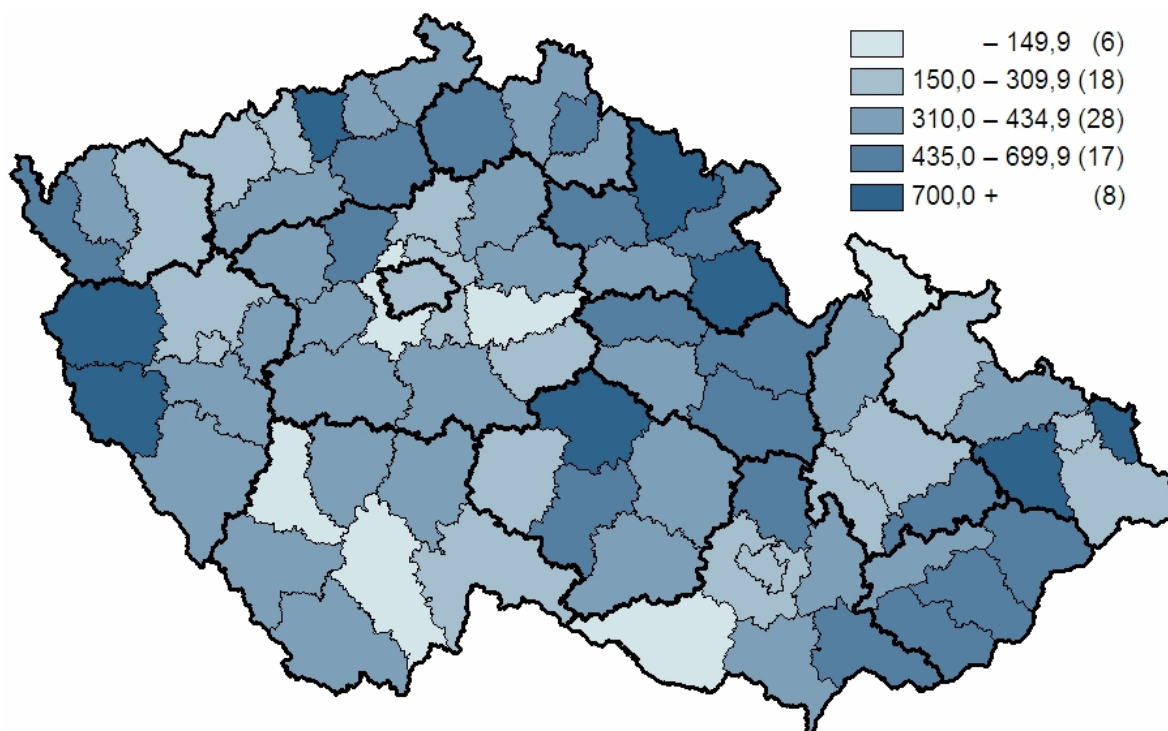
10. Výskyt jiných bakteriálních střevních infekcí (A04) v okresech ČR na 100 000 obyvatel



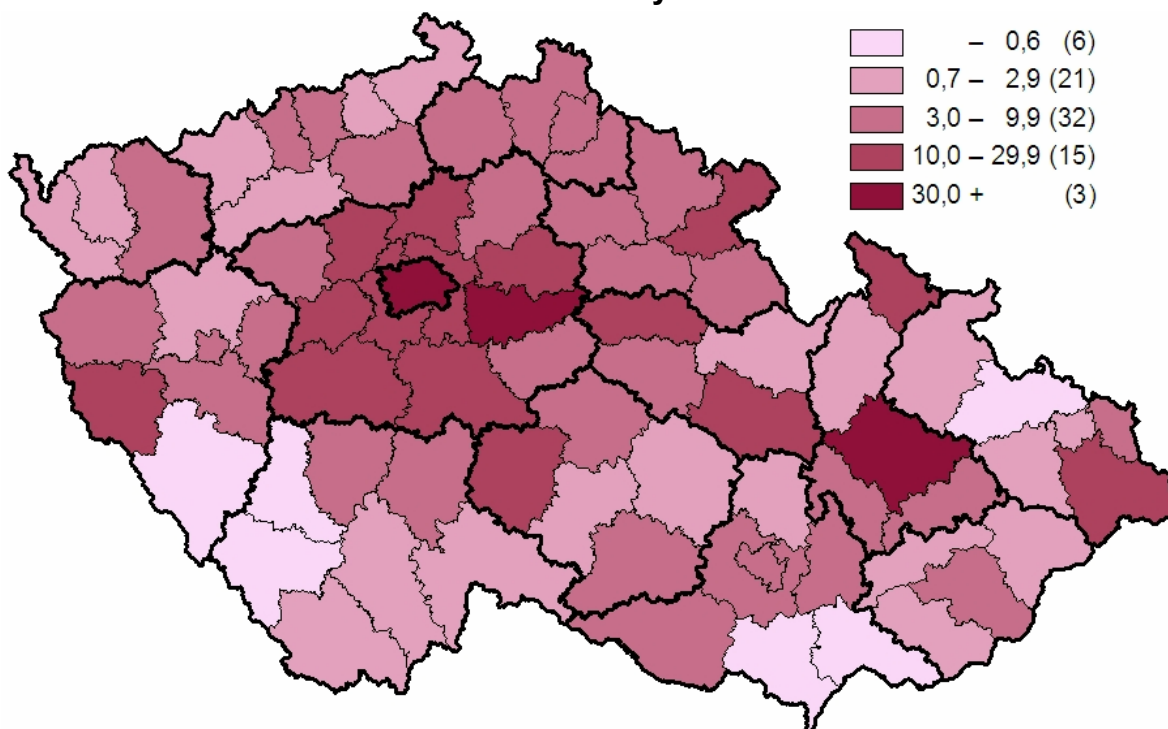
11. Výskyt Lymeské nemoci (A69.2) v okresech ČR na 100 000 obyvatel



12. Výskyt planých neštovic (B01) v okresech ČR na 100 000 obyvatel



13. Výskyt akutní virové hepatitidy typu A (B15) v okresech ČR na 100 000 obyvatel



14. Okresy České republiky



1. Vývoj počtu hlášených infekčních nemocí od roku 1985

Rok	Počet případů							
	003 ¹⁾ A02 ²⁾	004 A03	008 A04	005 A05	034 A38	063 A84	052 B01	055 B05
	absolutně							
1985	8 492	6 401	4 959	1 077	15 400	350	73 354	31
1986	13 047	13 991	3 711	2 699	17 087	333	72 196	8
1987	12 428	9 073	4 757	2 275	21 103	178	79 109	4
1988	10 865	5 929	4 192	1 319	21 818	191	73 591	8
1989	34 435	4 183	4 462	481	25 243	166	60 496	2
1990	39 480	2 114	4 092	533	20 397	193	50 694	2 420
1991	36 085	1 771	5 666	354	11 409	356	38 941	839
1992	43 787	2 068	5 730	542	8 754	338	59 915	416
1993	43 147	1 198	4 456	924	10 493	629	71 367	13
1994	50 734	1 800	3 880	406	14 601	613	45 157	9
1995	54 554	1 741	5 031	916	13 152	744	48 344	5
1996	46 646	802	5 213	625	6 073	571	41 025	10
1997	38 551	614	5 667	332	4 378	415	45 608	14
1998	49 080	511	7 463	497	5 691	422	50 907	19
1999	44 845	519	11 732	524	4 991	490	37 170	2
2000	40 233	548	19 112	1 093	2 965	719	38 665	9
2001	33 594	354	23 704	687	2 808	633	35 343	6
2002	27 964	286	25 828	274	3 405	647	33 474	4
2003	26 899	381	22 417	61	4 288	606	35 719	30
2004	30 724	325	28 316	192	4 208	507	52 487	17
2005	32 927	278	32 972	45	3 222	643	35 217	-
2006	25 102	289	25 184	48	3 300	1 029	35 197	7
2007	18 205	349	27 094	71	4 058	546	48 575	2
2008	11 009	229	23 480	85	4 450	631	38 965	2

¹⁾ Dg. MKN-9

²⁾ Dg. MKN-10

Pozn.: Názvy diagnóz jsou na straně 62

1. Vývoj počtu hlášených infekčních nemocí od roku 1985

Počet případů								Rok
056 B06	070.0-1 B15	070.2-3 B16	070.4-9 B17-19	072 B26	075 B27	133 B86	320 G00	
absolutně								
74 381	2 696	2 437	78	61 691	3 128	7 136	349	1985
19 289	1 875	2 146	129	24 507	3 217	6 496	335	1986
17 591	1 531	1 862	150	38 724	3 502	6 413	290	1987
7 403	2 839	1 817	213	76 618	3 328	5 565	256	1988
2 068	2 624	1 492	213	21 856	3 512	5 030	254	1989
1 307	1 518	1 194	220	3 922	3 150	4 889	218	1990
11 014	843	954	341	1 192	3 499	6 809	260	1991
2 235	1 137	839	266	1 594	4 028	8 835	247	1992
562	878	760	227	1 538	3 859	14 105	290	1993
1 873	936	706	259	1 575	3 994	13 639	248	1994
764	1 098	604	323	5 821	3 584	12 360	312	1995
2 842	2 083	680	361	5 759	3 508	10 980	263	1996
852	1 189	564	372	882	3 038	8 755	280	1997
6 820	904	575	553	410	2 961	8 624	271	1998
974	933	636	733	117	2 842	8 170	175	1999
743	614	604	761	120	2 853	8 021	227	2000
894	325	457	931	107	2 710	7 486	209	2001
3 156	127	413	1 008	748	2 683	6 114	165	2002
28	114	370	1 035	753	2 644	4 498	163	2003
31	70	392	1 055	244	2 684	3 771	165	2004
8	322	361	1 103	1 803	2 564	3 109	164	2005
8	132	307	1 284	5 172	2 409	3 129	145	2006
4	128	307	1 283	1 297	2 307	2 803	168	2007
14	1 648	306	1 220	402	2 563	2 958	141	2008

1. Vývoj počtu hlášených infekčních nemocí od roku 1985

Rok	Počet případů							
	003 ¹⁾ A02 ²⁾	004 A03	008 A04	005 A05	034 A38	063 A84	052 B01	055 B05
	na 100 000 obyvatel							
1985	82,2	61,9	48,0	10,4	149,0	3,4	709,6	0,3
1986	126,2	135,3	35,9	26,1	165,2	3,2	698,2	0,1
1987	120,1	87,7	46,0	22,0	203,9	1,7	764,4	0,0
1988	104,9	57,2	40,5	12,7	210,7	1,8	710,6	0,1
1989	332,3	40,4	43,1	4,6	243,6	1,6	583,8	0,0
1990	381,0	20,4	39,5	5,1	196,8	1,9	489,2	23,4
1991	350,0	17,2	55,0	3,4	110,7	3,5	377,7	8,1
1992	424,4	20,0	55,5	5,3	84,8	3,3	580,7	4,0
1993	417,7	11,6	43,1	8,9	101,6	6,1	690,8	0,1
1994	490,8	17,4	37,5	3,9	141,3	5,9	436,9	0,1
1995	528,1	16,9	48,7	8,9	127,3	7,2	468,0	0,0
1996	452,2	7,8	50,5	6,1	58,9	5,5	397,7	0,1
1997	374,1	6,0	55,0	3,2	42,5	4,0	442,6	0,1
1998	476,7	5,0	72,5	4,8	55,3	4,1	494,5	0,2
1999	436,1	5,0	114,1	5,1	48,5	4,8	361,5	0,0
2000	391,7	5,3	186,1	10,6	28,9	7,0	376,4	0,1
2001	328,6	3,5	231,8	6,7	27,5	6,2	345,7	0,1
2002	274,1	2,8	253,2	2,7	33,4	6,3	328,2	0,0
2003	263,7	3,7	219,7	0,6	42,0	5,9	350,1	0,3
2004	301,0	3,2	277,4	1,9	41,2	5,0	514,2	0,2
2005	321,7	2,7	322,2	0,4	31,5	6,3	344,1	-
2006	244,5	2,8	245,3	0,5	32,1	10,0	342,8	0,1
2007	176,4	3,4	262,5	0,7	39,3	5,3	470,6	0,0
2008	105,6	2,2	225,1	0,8	42,7	6,1	373,6	0,0

¹⁾ Dg. MKN-9

²⁾ Dg. MKN-10

Pozn.: Názvy diagnóz jsou na straně 62

1. Vývoj počtu hlášených infekčních nemocí od roku 1985

Počet případů								Rok
056 B06	070.0–.1 B15	070.2–.3 B16	070.4–.9 B17–19	072 B26	075 B27	133 B86	320 G00	
na 100 000 obyvatel								
719,6	26,1	23,6	0,8	596,8	30,3	69,0	3,4	1985
186,5	18,1	20,8	1,2	237,0	31,1	62,8	3,2	1986
170,0	14,8	18,0	1,4	374,2	33,8	62,0	2,8	1987
71,5	27,4	17,5	2,1	739,8	32,1	53,7	2,5	1988
20,0	25,3	14,4	2,1	210,9	33,9	48,5	2,5	1989
12,6	14,6	11,5	2,1	37,8	30,4	47,2	2,1	1990
106,8	8,2	9,3	3,3	11,6	33,9	66,1	2,5	1991
21,7	11,0	8,1	2,6	15,4	39,0	85,6	2,4	1992
5,4	8,5	7,4	2,2	14,9	37,4	136,5	2,8	1993
18,1	9,1	6,8	2,5	15,2	38,6	132,0	2,4	1994
7,4	10,6	5,8	3,1	56,3	34,7	119,6	3,0	1995
27,6	20,2	6,6	3,5	55,8	34,0	106,4	2,5	1996
8,3	11,5	5,5	3,6	8,6	29,5	85,0	2,7	1997
66,2	8,8	5,6	5,4	4,0	28,8	83,8	2,6	1998
9,5	9,1	6,2	7,1	1,1	27,6	79,5	1,7	1999
7,2	6,0	5,9	7,4	1,2	27,8	78,1	2,2	2000
8,7	3,2	4,5	9,1	1,0	26,5	73,2	2,0	2001
30,9	1,2	4,0	9,9	7,3	26,3	59,9	1,6	2002
0,3	1,1	3,6	10,1	7,4	25,9	44,1	1,6	2003
0,3	0,7	3,8	10,3	2,4	26,3	36,9	1,6	2004
0,1	3,1	3,5	10,8	17,6	25,1	30,4	1,6	2005
0,1	1,3	3,0	12,5	50,4	23,5	30,5	1,4	2006
0,0	1,2	3,0	12,4	12,6	22,3	27,2	1,6	2007
0,1	15,8	2,9	11,7	3,9	24,6	28,4	1,4	2008

2. Vývoj počtu hlášených infekčních nemocí, proti kterým se očkuje, v letech 1999–2008

Diagnóza	Počet případů v roce									
	1999	2000	2001	2002	2003	2004	2005	2006	2007	2008
	absolutně									
A35 Tetanus	-	1	3	-	-	-	-	-	-	-
A36 Záškrt	-	-	-	-	-	-	-	-	-	-
A37.0 Dávivý kašel - B. pertussis	97	187	124	329	342	373	412	234	186	767
A80 Akutní dětská obrna	-	-	-	-	-	-	-	-	-	-
A84 Vir. encef. přen. klíšťaty	490	719	633	647	606	507	643	1 029	546	631
B05 Spalničky	2	9	6	4	30	17	-	7	2	2
B06 Zarděnky	974	743	894	3 156	28	31	8	8	4	14
B16 Akutní vir. hepatitida B	636	604	457	413	370	392	361	307	307	306
B26 Epidem. zánět průšnic	117	120	107	748	753	244	1 803	5 172	1 297	402
B96.3 Haemoph. influenzae B	98	100	74	57	42	22	16	9	8	4
	na 100 000 obyvatel									
A35 Tetanus	-	0,0	0,0	-	-	-	-	-	-	-
A36 Záškrt	-	-	-	-	-	-	-	-	-	-
A37.0 Dávivý kašel - B. pertussis	0,9	1,8	1,2	3,2	3,4	3,7	4,0	2,3	1,8	7,4
A80 Akutní dětská obrna	-	-	-	-	-	-	-	-	-	-
A84 Vir. encef. přen. klíšťaty	4,8	7,0	6,2	6,3	5,9	5,0	6,3	10,0	5,3	6,1
B05 Spalničky	0,0	0,1	0,1	0,0	0,3	0,2	-	0,1	0,0	0,0
B06 Zarděnky	9,5	7,2	8,7	30,9	0,3	0,3	0,1	0,1	0,0	0,1
B16 Akutní vir. hepatitida B	6,2	5,9	4,5	4,0	3,6	3,8	3,5	3,0	3,0	2,9
B26 Epidem. zánět průšnic	1,1	1,2	1,0	7,3	7,4	2,4	17,6	50,4	12,6	3,9
B96.3 Haemoph. influenzae B	1,0	1,0	0,7	0,6	0,4	0,2	0,2	0,1	0,1	0,0

2. Vývoj počtu hlášených infekčních nemocí, proti kterým se očkuje, v letech 1999–2008

Diagnóza	Počet případů v roce									
	1999	2000	2001	2002	2003	2004	2005	2006	2007	2008
	z toho děti ve věku 0–14 let									
A35 Tetanus	-	-	-	-	-	-	-	-	-	-
A36 Záškrt	-	-	-	-	-	-	-	-	-	-
A37.0 Dávivý kašel - B. pertussis	77	159	104	272	288	315	330	180	128	543
A80 Akutní dětská obrna	-	-	-	-	-	-	-	-	-	-
A84 Vir. encef. přen. klíšťaty	61	97	83	77	68	52	61	91	51	59
B05 Spalničky	2	4	3	1	18	10	-	2	2	-
B06 Zarděnky	42	16	28	58	13	14	5	3	4	11
B16 Akutní vir. hepatitida B	22	23	8	9	4	-	6	2	-	2
B26 Epidem. zánět průšnic	54	41	32	105	98	79	747	1 836	712	162
B96.3 Haemoph. influenzae B	94	95	68	48	34	17	12	5	5	3
	na 100 000 obyvatel ve věku 0–14 let									
A35 Tetanus	-	-	-	-	-	-	-	-	-	-
A36 Záškrt	-	-	-	-	-	-	-	-	-	-
A37.0 Dávivý kašel - B. pertussis	4,5	9,4	6,3	16,9	18,3	20,5	21,8	12,1	8,7	36,7
A80 Akutní dětská obrna	-	-	-	-	-	-	-	-	-	-
A84 Vir. encef. přen. klíšťaty	3,5	5,8	5,1	4,8	4,3	3,4	4,0	6,1	3,5	4,0
B05 Spalničky	0,1	0,2	0,2	0,1	1,1	0,6	-	0,1	0,1	-
B06 Zarděnky	2,4	0,9	1,7	3,6	0,8	0,9	0,3	0,2	0,3	0,7
B16 Akutní vir. hepatitida B	1,3	1,4	0,5	0,6	0,3	-	0,4	0,1	-	0,1
B26 Epidem. zánět průšnic	3,1	2,4	1,9	6,5	6,2	5,1	49,3	123,2	48,2	10,9
B96.3 Haemoph. influenzae B	5,4	5,6	4,1	3,0	2,2	1,1	0,8	0,3	0,3	0,2

Poznámka:

Proti tetanu, záškrtu, dávivému kašli, akutní dětské obrně, spalničkám, zarděnkám, epidemickému zánětu průšnic, virové hepatitidě B a nálezům vyvolaným Haemophilus influenzae B se očkuje pravidelně, proti virové encefalitidě přenášené klíšťaty se očkuje na vyžádání (hradí očkovaná osoba).

3. Vybrané infekční nemoci podle pohlaví a věkových skupin

Diagnóza		Věková skupina											Cel- kem
		0	1-4	5-9	10-14	15-19	20-24	25-34	35-44	45-54	55-64	65+	
		absolutně											
A01.0	m	-	-	-	-	-	-	1	1	-	-	-	2
	ž	-	-	-	-	-	1	-	1	-	-	-	2
Břišní tyfus	c	-	-	-	-	-	1	1	2	-	-	-	4
A02	m	299	1 588	734	314	281	215	516	308	266	320	358	5 199
Jiné inf. způs.	ž	241	1 476	674	262	273	240	535	516	481	457	655	5 810
salmonelami	c	540	3 064	1 408	576	554	455	1 051	824	747	777	1 013	11 009
A03	m	3	18	23	10	4	4	11	8	3	1	-	85
	ž	1	22	28	7	8	11	24	28	7	6	2	144
Shigellosis	c	4	40	51	17	12	15	35	36	10	7	2	229
A04	m	1 151	3 331	1 109	927	1 128	836	1 334	639	515	511	590	12 071
Jiné bakteriální	ž	906	2 822	985	573	977	997	1 292	745	625	595	892	11 409
střevní infekce	c	2 057	6 153	2 094	1 500	2 105	1 833	2 626	1 384	1 140	1 106	1 482	23 480
A05	m	-	2	1	1	-	1	1	7	1	2	9	25
Jiné bakter. otr.	ž	-	2	-	-	1	1	7	8	16	11	14	60
přen. potravinami	c	-	4	1	1	1	2	8	15	17	13	23	85
A08	m	568	1 538	446	131	37	25	66	52	40	84	195	3 182
Virové a jiné urč.	ž	457	1 393	403	162	84	52	129	89	107	136	445	3 457
střevní infekce	c	1 025	2 931	849	293	121	77	195	141	147	220	640	6 639
A09	m	76	199	111	101	74	56	119	62	50	89	237	1 174
Průjem a gastro-	ž	56	174	110	117	85	109	162	108	117	129	542	1 709
ent. př. inf. pův.	c	132	373	221	218	159	165	281	170	167	218	779	2 883
A21	m	-	-	1	3	3	1	10	12	30	15	4	79
	ž	-	-	-	2	-	-	3	5	8	13	3	34
Tularémie	c	-	-	1	5	3	1	13	17	38	28	7	113
A27	m	-	-	-	-	1	-	2	1	3	4	2	13
	ž	-	-	-	-	-	-	-	-	2	1	1	4
Leptospiróza	c	-	-	-	-	1	-	2	1	5	5	3	17
A32	m	-	-	-	-	-	-	1	2	4	7	9	23
	ž	-	-	-	-	-	-	2	-	2	5	5	14
Listerióza	c	-	-	-	-	-	-	3	2	6	12	-	37
A37.0	m	19	11	49	182	76	2	7	9	2	2	3	362
Dávivý kašel -	ž	13	16	55	198	63	4	18	19	8	7	4	405
B. Pertussis	c	32	27	104	380	139	6	25	28	10	9	7	767

3. Vybrané infekční nemoci podle pohlaví a věkových skupin

Diagnóza		Věková skupina											Cel- kem
		0	1-4	5-9	10-14	15-19	20-24	25-34	35-44	45-54	55-64	65+	
		na 100 000 obyvatel											
A01.0	m	-	-	-	-	-	-	0,1	0,1	-	-	-	0,0
	ž	-	-	-	-	-	0,3	-	0,1	-	-	-	0,0
Břišní tyfus	c	-	-	-	-	-	0,1	0,1	0,1	-	-	-	0,0
A02	m	498,8	748,7	311,6	124,5	85,4	59,1	57,8	40,5	38,1	45,6	58,7	101,7
Jiné inf. způs.	ž	420,5	735,3	303,1	109,5	87,2	70,5	63,5	71,7	69,5	60,0	70,8	109,3
salmonelami	c	460,5	742,2	307,5	117,2	86,3	64,6	60,6	55,7	53,7	53,1	66,0	105,6
A03	m	5,0	8,5	9,8	4,0	1,2	1,1	1,2	1,1	0,4	0,1	-	1,7
	ž	1,7	11,0	12,6	2,9	2,6	3,2	2,8	3,9	1,0	0,8	0,2	2,7
Shigellosis	c	3,4	9,7	11,1	3,5	1,9	2,1	2,0	2,4	0,7	0,5	0,1	2,2
A04	m	1 920,0	1 570,5	470,8	367,5	342,8	229,9	149,5	84,1	73,8	72,8	96,8	236,1
Jiné bakteriální	ž	1 580,7	1 405,9	443,0	239,4	312,0	292,9	153,3	103,5	90,3	78,1	96,4	214,6
střevní infekce	c	1 754,2	1 490,4	457,3	305,1	327,8	260,3	151,4	93,5	82,0	75,6	96,5	225,1
A05	m	-	0,9	0,4	0,4	-	0,3	0,1	0,9	0,1	0,3	1,5	0,5
Jiné bakter. otr.	ž	-	1,0	-	-	0,3	0,3	0,8	1,1	2,3	1,4	1,5	1,1
přen. potravinami	c	-	1,0	0,2	0,2	0,2	0,3	0,5	1,0	1,2	0,9	1,5	0,8
A08	m	947,5	725,1	189,4	51,9	11,2	6,9	7,4	6,8	5,7	12,0	32,0	62,2
Virové a jiné urč.	ž	797,3	694,0	181,2	67,7	26,8	15,3	15,3	12,4	15,5	17,8	48,1	65,0
střevní infekce	c	874,1	710,0	185,4	59,6	18,8	10,9	11,2	9,5	10,6	15,0	41,7	63,7
A09	m	126,8	93,8	47,1	40,0	22,5	15,4	13,3	8,2	7,2	12,7	38,9	23,0
Průjem a gastro-	ž	97,7	86,7	49,5	48,9	27,1	32,0	19,2	15,0	16,9	16,9	58,5	32,1
ent. př. inf. pův.	c	112,6	90,4	48,3	44,3	24,8	23,4	16,2	11,5	12,0	14,9	50,7	27,6
A21	m	-	-	0,4	1,2	0,9	0,3	1,1	1,6	4,3	2,1	0,7	1,5
	ž	-	-	-	0,8	-	-	0,4	0,7	1,2	1,7	0,3	0,6
Tularémie	c	-	-	0,2	1,0	0,5	0,1	0,7	1,1	2,7	1,9	0,5	1,1
A27	m	-	-	-	-	0,3	-	0,2	0,1	0,4	0,6	0,3	0,3
	ž	-	-	-	-	-	-	-	-	0,3	0,1	0,1	0,1
Leptospiróza	c	-	-	-	-	0,2	-	0,1	0,1	0,4	0,3	0,2	0,2
A32	m	-	-	-	-	-	-	0,1	0,3	0,6	1,0	1,5	0,4
	ž	-	-	-	-	-	-	0,2	-	0,3	0,7	0,5	0,3
Listerióza	c	-	-	-	-	-	-	0,2	0,1	0,4	0,8	-	0,4
A37.0	m	31,7	5,2	20,8	72,1	23,1	0,5	0,8	1,2	0,3	0,3	0,5	7,1
Dávivý kašel -	ž	22,7	8,0	24,7	82,7	20,1	1,2	2,1	2,6	1,2	0,9	0,4	7,6
B. Pertussis	c	27,3	6,5	22,7	77,3	21,6	0,9	1,4	1,9	0,7	0,6	0,5	7,4

3. Vybrané infekční nemoci podle pohlaví a věkových skupin

Diagnóza		Věková skupina											Cel- kem
		0	1-4	5-9	10-14	15-19	20-24	25-34	35-44	45-54	55-64	65+	
		absolutně											
A37.1	m	1	1	11	34	11	1	-	2	2	-	-	63
Dávivý kašel -	ž	-	2	12	26	17	2	-	2	3	-	1	65
B. Parapertussis	c	1	3	23	60	28	3	-	4	5	-	1	128
A38	m	9	778	1 345	260	71	5	8	3	2	1	1	2 483
	ž	6	624	1 105	164	40	1	13	9	4	1	-	1 967
Spála	c	15	1 402	2 450	424	111	6	21	12	6	2	1	4 450
A39	m	4	9	4	2	9	5	2	2	1	1	1	40
Meningokokové	ž	8	3	5	4	12	4	4	2	-	3	1	46
infekce	c	12	12	9	6	21	9	6	4	1	4	2	86
A46	m	-	5	1	2	8	12	86	166	300	545	625	1 750
	ž	-	-	-	1	5	6	40	77	196	470	1 086	1 881
Růže	c	-	5	1	3	13	18	126	243	496	1 015	1 711	3 631
A69.2	m	3	76	116	103	100	88	238	241	328	377	292	1 962
Lymeská	ž	1	78	122	77	98	67	226	276	439	553	451	2 388
nemoc	c	4	154	238	180	198	155	464	517	767	930	743	4 350
A84	m	-	5	11	22	29	21	58	47	60	66	50	369
Vir. encefalitida	ž	-	1	9	11	14	15	34	32	45	63	38	262
přen. klíšťaty	c	-	6	20	33	43	36	92	79	105	129	88	631
A87	m	-	5	39	51	42	22	61	22	13	19	7	281
Virová	ž	1	6	16	30	28	27	52	20	25	16	16	237
meningitida	c	1	11	55	81	70	49	113	42	38	35	23	518
B01	m	678	7 944	9 319	1 622	311	58	154	94	14	5	6	20 205
Plané	ž	649	7 347	8 593	1 585	297	47	159	54	17	7	5	18 760
neštovice	c	1 327	15 291	17 912	3 207	608	105	313	148	31	12	11	38 965
B02	m	4	14	51	103	135	97	289	230	348	579	804	2 654
	ž	-	18	71	140	111	93	261	270	508	855	1 410	3 737
Pásový opar	c	4	32	122	243	246	190	550	500	856	1 434	2 214	6 391
B05	m	-	-	-	-	-	-	1	-	-	-	-	1
	ž	-	-	-	-	-	-	-	1	-	-	-	1
Spalničky	c	-	-	-	-	-	-	1	1	-	-	-	2
B06	m	2	1	3	2	-	-	2	1	-	-	-	11
	ž	-	1	1	1	-	-	-	-	-	-	-	3
Zarděnky	c	2	2	4	3	-	-	2	1	-	-	-	14

3. Vybrané infekční nemoci podle pohlaví a věkových skupin

Diagnóza		Věková skupina											Cel- kem
		0	1-4	5-9	10-14	15-19	20-24	25-34	35-44	45-54	55-64	65+	
		na 100 000 obyvatel											
A37.1	m	1,7	0,5	4,7	13,5	3,3	0,3	-	0,3	0,3	-	-	1,2
Dávivý kašel -	ž	-	1,0	5,4	10,9	5,4	0,6	-	0,3	0,4	-	0,1	1,2
B. Parapertussis	c	0,9	0,7	5,0	12,2	4,4	0,4	-	0,3	0,4	-	0,1	1,2
A38	m	15,0	366,8	571,0	103,1	21,6	1,4	0,9	0,4	0,3	0,1	0,2	48,6
	ž	10,5	310,9	496,9	68,5	12,8	0,3	1,5	1,3	0,6	0,1	-	37,0
Spála	c	12,8	339,6	535,0	86,2	17,3	0,9	1,2	0,8	0,4	0,1	0,1	42,7
A39	m	6,7	4,2	1,7	0,8	2,7	1,4	0,2	0,3	0,1	0,1	0,2	0,8
Meningokokové	ž	14,0	1,5	2,2	1,7	3,8	1,2	0,5	0,3	-	0,4	0,1	0,9
infekce	c	10,2	2,9	2,0	1,2	3,3	1,3	0,3	0,3	0,1	0,3	0,1	0,8
A46	m	-	2,4	0,4	0,8	2,4	3,3	9,6	21,8	43,0	77,7	102,5	34,2
	ž	-	-	-	0,4	1,6	1,8	4,7	10,7	28,3	61,7	117,3	35,4
Růže	c	-	1,2	0,2	0,6	2,0	2,6	7,3	16,4	35,7	69,3	111,4	34,8
A69.2	m	5,0	35,8	49,2	40,8	30,4	24,2	26,7	31,7	47,0	53,7	47,9	38,4
Lymeská	ž	1,7	38,9	54,9	32,2	31,3	19,7	26,8	38,3	63,4	72,6	48,7	44,9
nemoc	c	3,4	37,3	52,0	36,6	30,8	22,0	26,7	34,9	55,2	63,5	48,4	41,7
A84	m	-	2,4	4,7	8,7	8,8	5,8	6,5	6,2	8,6	9,4	8,2	7,2
Vir. encefalitida	ž	-	0,5	4,0	4,6	4,5	4,4	4,0	4,4	6,5	8,3	4,1	4,9
přen. klíšťaty	c	-	1,5	4,4	6,7	6,7	5,1	5,3	5,3	7,6	8,8	5,7	6,1
A87	m	-	2,4	16,6	20,2	12,8	6,0	6,8	2,9	1,9	2,7	1,1	5,5
Virová	ž	1,7	3,0	7,2	12,5	8,9	7,9	6,2	2,8	3,6	2,1	1,7	4,5
meningitida	c	0,9	2,7	12,0	16,5	10,9	7,0	6,5	2,8	2,7	2,4	1,5	5,0
B01	m	1 131,0	3 745,4	3 956,4	643,0	94,5	15,9	17,3	12,4	2,0	0,7	1,0	395,1
Plané	ž	1 132,3	3 660,1	3 864,3	662,2	94,9	13,8	18,9	7,5	2,5	0,9	0,5	352,9
neštovice	c	1 131,6	3 703,9	3 911,7	652,3	94,7	14,9	18,0	10,0	2,2	0,8	0,7	373,6
B02	m	6,7	6,6	21,7	40,8	41,0	26,7	32,4	30,3	49,9	82,5	131,8	51,9
	ž	-	9,0	31,9	58,5	35,4	27,3	31,0	37,5	73,4	112,2	152,3	70,3
Pásový opar	c	3,4	7,8	26,6	49,4	38,3	27,0	31,7	33,8	61,6	98,0	144,2	61,3
B05	m	-	-	-	-	-	-	0,1	-	-	-	-	0,0
	ž	-	-	-	-	-	-	-	0,1	-	-	-	0,0
Spalničky	c	-	-	-	-	-	-	0,1	0,1	-	-	-	0,0
B06	m	3,3	0,5	1,3	0,8	-	-	0,2	0,1	-	-	-	0,2
	ž	-	0,5	0,4	0,4	-	-	-	-	-	-	-	0,1
Zarděnky	c	1,7	0,5	0,9	0,6	-	-	0,1	0,1	-	-	-	0,1

3. Vybrané infekční nemoci podle pohlaví a věkových skupin

Diagnóza		Věková skupina											Cel- kem
		0	1–4	5–9	10–14	15–19	20–24	25–34	35–44	45–54	55–64	65+	
		absolutně											
B08	m	194	199	204	53	6	-	-	-	-	-	1	657
Jiné vir. infekce	ž	173	185	196	36	8	2	2	3	2	-	-	607
kůže a sliznice	c	367	384	400	89	14	2	2	3	2	-	1	1 264
B26	m	1	15	29	54	79	28	20	9	4	5	-	244
Epidemický	ž	-	8	16	39	41	24	15	6	6	1	2	158
zánět průšnic	c	1	23	45	93	120	52	35	15	10	6	2	402
B27	m	2	126	171	154	496	191	116	27	8	4	-	1 295
Infekční	ž	3	75	145	254	610	100	54	15	7	4	1	1 268
mononukleóza	c	5	201	316	408	1 106	291	170	42	15	8	1	2 563
B35	m	-	8	5	8	9	8	38	41	53	81	33	284
	ž	4	8	21	16	18	13	41	29	34	55	29	268
Dermatofytóza	c	4	16	26	24	27	21	79	70	87	136	62	552
B58	m	-	4	11	14	15	9	17	8	9	5	2	94
	ž	2	5	2	10	16	24	54	19	10	10	2	154
Toxoplazmóza	c	2	9	13	24	31	33	71	27	19	15	4	248
B80	m	1	30	87	59	22	6	7	5	2	2	3	224
Onemocnění	ž	3	43	102	98	27	12	21	10	8	2	2	328
dětským roupem	c	4	73	189	157	49	18	28	15	10	4	5	552
B86	m	17	66	98	89	91	104	159	170	205	192	270	1 461
	ž	11	60	107	101	111	105	191	159	174	131	347	1 497
Svrab	c	28	126	205	190	202	209	350	329	379	323	617	2 958
B96.3	m	-	1	-	-	-	-	-	-	-	-	-	1
Haemophilus	ž	-	-	2	-	-	-	-	-	-	1	-	3
influenzae B	c	-	1	2	-	-	-	-	-	-	1	-	4
G00	m	8	4	2	-	1	1	7	11	10	17	9	70
Bakteriální	ž	6	3	4	2	3	2	5	5	7	15	19	71
meningitida NJ	c	14	7	6	2	4	3	12	16	17	32	28	141

Poznámka: m = muži
ž = ženy
c = celkem

3. Vybrané infekční nemoci podle pohlaví a věkových skupin

Diagnóza		Věková skupina											Cel- kem
		0	1-4	5-9	10-14	15-19	20-24	25-34	35-44	45-54	55-64	65+	
		na 100 000 obyvatel											
B08	m	323,6	93,8	86,6	21,0	1,8	-	-	-	-	-	0,2	12,8
Jiné vir. infekce	ž	301,8	92,2	88,1	15,0	2,6	0,6	0,2	0,4	0,3	-	-	11,4
kůže a sliznice	c	313,0	93,0	87,4	18,1	2,2	0,3	0,1	0,2	0,1	-	0,1	12,1
B26	m	1,7	7,1	12,3	21,4	24,0	7,7	2,2	1,2	0,6	0,7	-	4,8
Epidemický	ž	-	4,0	7,2	16,3	13,1	7,1	1,8	0,8	0,9	0,1	0,2	3,0
zánět průšnic	c	0,9	5,6	9,8	18,9	18,7	7,4	2,0	1,0	0,7	0,4	0,1	3,9
B27	m	3,3	59,4	72,6	61,0	150,7	52,5	13,0	3,6	1,1	0,6	-	25,3
Infekční	ž	5,2	37,4	65,2	106,1	194,8	29,4	6,4	2,1	1,0	0,5	0,1	23,9
mononukleóza	c	4,3	48,7	69,0	83,0	172,2	41,3	9,8	2,8	1,1	0,5	0,1	24,6
B35	m	-	3,8	2,1	3,2	2,7	2,2	4,3	5,4	7,6	11,5	5,4	5,6
	ž	7,0	4,0	9,4	6,7	5,7	3,8	4,9	4,0	4,9	7,2	3,1	5,0
Dermatofytóza	c	3,4	3,9	5,7	4,9	4,2	3,0	4,6	4,7	6,3	9,3	4,0	5,3
B58	m	-	1,9	4,7	5,5	4,6	2,5	1,9	1,1	1,3	0,7	0,3	1,8
	ž	3,5	2,5	0,9	4,2	5,1	7,1	6,4	2,6	1,4	1,3	0,2	2,9
Toxoplazmóza	c	1,7	2,2	2,8	4,9	4,8	4,7	4,1	1,8	1,4	1,0	0,3	2,4
B80	m	1,7	14,1	36,9	23,4	6,7	1,6	0,8	0,7	0,3	0,3	0,5	4,4
Onemocnění	ž	5,2	21,4	45,9	40,9	8,6	3,5	2,5	1,4	1,2	0,3	0,2	6,2
dětským roupem	c	3,4	17,7	41,3	31,9	7,6	2,6	1,6	1,0	0,7	0,3	0,3	5,3
B86	m	28,4	31,1	41,6	35,3	27,7	28,6	17,8	22,4	29,4	27,4	44,3	28,6
	ž	19,2	29,9	48,1	42,2	35,4	30,8	22,7	22,1	25,1	17,2	37,5	28,2
Svrab	c	23,9	30,5	44,8	38,6	31,5	29,7	20,2	22,2	27,3	22,1	40,2	28,4
B96.3	m	-	0,5	-	-	-	-	-	-	-	-	-	0,0
Haemophilus	ž	-	-	0,9	-	-	-	-	-	-	0,1	-	0,1
influenzae B	c	-	0,2	0,4	-	-	-	-	-	-	0,1	-	0,0
G00	m	13,3	1,9	0,8	-	0,3	0,3	0,8	1,4	1,4	2,4	1,5	1,4
Bakteriální	ž	10,5	1,5	1,8	0,8	1,0	0,6	0,6	0,7	1,0	2,0	2,1	1,3
meningitida NJ	c	11,9	1,7	1,3	0,4	0,6	0,4	0,7	1,1	1,2	2,2	1,8	1,4

4. Vybrané infekční nemoci podle okresů bydliště

Území, kraj, okres	A02 Jiné infekce způsobené salmonelami	A03 Shigellosis	A04 Jiné bakteriál. střevní infekce	A08 Virové a jiné určené střevní infekce	A09 Průjem a gastroenter. předp.inf.původu
	absolutně				
HI. m. Praha	837	19	1 670	261	611
Benešov	170	3	287	256	-
Beroun	81	-	86	68	1
Kladno	121	4	347	15	2
Kolín	79	1	198	62	-
Kutná Hora	74	-	138	11	-
Mělník	154	1	244	53	-
Mladá Boleslav	175	-	69	55	-
Nymburk	73	1	62	39	18
Praha-východ	115	1	288	91	-
Praha-západ	65	1	143	10	-
Příbram	126	-	255	82	1
Rakovník	53	-	145	13	-
Středočeský kraj	1 286	12	2 262	755	22
České Budějovice	167	7	407	143	2
Český Krumlov	55	1	77	18	107
Jindřichův Hradec	89	1	134	28	29
Písek	74	1	77	20	-
Prachatice	58	1	47	2	-
Strakonice	61	1	50	39	58
Tábor	111	-	219	65	78
Jihočeský kraj	615	12	1 011	315	274
Domažlice	49	-	64	15	-
Klatovy	199	3	58	40	17
Plzeň-město	157	4	471	263	-
Plzeň-jih	96	-	156	92	-
Plzeň-sever	66	-	131	101	-
Rokycany	47	1	58	20	1
Tachov	64	-	65	42	41
Plzeňský kraj	678	8	1 003	573	59

4. Vybrané infekční nemoci podle okresů bydliště

Území, kraj, okres	A02 Jiné infekce způsobené salmonelami	A03 Shigellosis	A04 Jiné bakteriál. střevní infekce	A08 Virové a jiné určené střevní infekce	A09 Průjem a gastroenter. předp.inf.původu
	absolutně				
Cheb	154	3	183	73	-
Karlovy Vary	153	16	159	159	-
Sokolov	99	7	116	56	-
Karlovarský kraj	406	26	458	288	-
Děčín	153	-	146	1	-
Chomutov	152	-	272	-	1
Litoměřice	116	-	87	24	-
Louny	81	3	187	5	-
Most	93	1	120	24	2
Teplice	103	2	212	15	2
Ústí nad Labem	101	1	153	57	235
Ústecký kraj	799	7	1 177	126	240
Česká Lípa	65	-	110	76	-
Jablonec nad Nisou	69	18	82	23	-
Liberec	324	2	193	110	-
Semily	84	-	137	10	10
Liberecký kraj	542	20	522	219	10
Hradec Králové	142	16	310	102	75
Jičín	74	-	230	63	40
Náchod	95	8	153	63	-
Rychnov nad Kněžnou	138	-	199	49	13
Trutnov	108	-	215	34	-
Královéhradecký kraj	557	24	1 107	311	128
Chrudim	116	1	224	57	-
Pardubice	157	3	343	94	-
Svitavy	123	-	177	63	-
Ústí nad Orlicí	225	1	104	55	-
Pardubický kraj	621	5	848	269	-

4. Vybrané infekční nemoci podle okresů bydliště

Území, kraj, okres	A02 Jiné infekce způsobené salmonelami	A03 Shigellosis	A04 Jiné bakteriál. střevní infekce	A08 Virové a jiné určené střevní infekce	A09 Průjem a gastroenter. předp.inf.původu
	absolutně				
Havlíčkův Brod	125	-	128	27	-
Jihlava	162	-	253	89	-
Pelhřimov	93	-	139	18	19
Třebíč	220	2	329	70	100
Žďár nad Sázavou	173	4	293	89	109
Vysočina	773	6	1 142	293	228
Blansko	98	-	315	65	27
Brno-město	386	10	1 135	217	669
Brno-venkov	220	7	458	95	137
Břeclav	125	-	316	104	2
Hodonín	179	-	448	170	49
Vyškov	106	-	211	71	107
Znojmo	167	-	331	75	-
Jihomoravský kraj	1 281	17	3 214	797	991
Jeseník	16	-	42	29	-
Olomouc	222	1	752	206	21
Prostějov	130	5	305	168	-
Přerov	262	-	425	57	-
Šumperk	74	4	144	75	-
Olomoucký kraj	704	10	1 668	535	21
Kroměříž	77	-	211	69	84
Uherské Hradiště	155	4	274	43	181
Vsetín	183	4	648	453	-
Zlín	158	2	492	274	-
Zlínský kraj	573	10	1 625	839	265

4. Vybrané infekční nemoci podle okresů bydliště

Území, kraj, okres	A02 Jiné infekce způsobené salmonelami	A03 Shigellosis	A04 Jiné bakteriál. střevní infekce	A08 Virové a jiné určené střevní infekce	A09 Průjem a gastroenter. předp.inf.původu
	absolutně				
Bruntál	57	-	164	110	-
Frýdek-Místek	247	3	950	184	-
Karviná	225	42	1 230	125	18
Nový Jičín	317	1	754	42	-
Opava	219	-	824	192	-
Ostrava-město	272	7	1 851	405	-
Moravskoslezský kraj	1 337	53	5 773	1 058	34
ČR celkem	11 009	229	23 480	6 639	2 883

4. Vybrané infekční nemoci podle okresů bydliště

Území, kraj, okres	A38 Spála	A46 Růže	A69.2 Lymeská nemoc	A84 Virová encefalitida přen.klíšťaty	A87 Virová menin- gitida	G00 Bakteriální meningitida nezař. jinam
	absolutně					
Hl. m. Praha	368	213	157	48	35	15
Benešov	7	26	39	5	6	4
Beroun	19	2	28	6	5	-
Kladno	41	3	23	7	-	5
Kolín	39	71	17	2	6	-
Kutná Hora	6	12	32	5	4	-
Mělník	31	38	10	5	5	1
Mladá Boleslav	15	58	38	6	9	-
Nymburk	12	23	12	1	4	1
Praha-východ	60	14	30	3	13	3
Praha-západ	38	18	9	4	1	-
Příbram	27	47	338	16	25	3
Rakovník	7	1	4	3	-	1
Středočeský kraj	302	313	580	63	78	18
České Budějovice	53	59	36	33	13	5
Český Krumlov	26	7	50	22	4	2
Jindřichův Hradec	76	9	54	19	2	1
Písek	20	47	5	9	1	-
Prachatice	11	1	22	22	-	-
Strakonice	4	2	14	22	1	2
Tábor	35	50	41	13	6	1
Jihočeský kraj	225	175	222	140	27	11
Domažlice	12	7	18	6	-	2
Klatovy	62	79	20	14	-	1
Plzeň-město	44	137	50	12	-	3
Plzeň-jih	32	75	17	6	-	1
Plzeň-sever	11	60	14	5	-	1
Rokycany	30	19	11	3	-	-
Tachov	23	13	10	1	-	-
Plzeňský kraj	214	390	140	47	-	8

4. Vybrané infekční nemoci podle okresů bydliště

Území, kraj, okres	A38 Spála	A46 Růže	A69.2 Lymeská nemoc	A84 Virová encefalitida přen.klíšťaty	A87 Virová menin- gitida	G00 Bakteriální meningitida nezař. jinam
	absolutně					
Cheb	32	1	37	2	-	-
Karlovy Vary	63	12	51	2	6	4
Sokolov	94	25	41	2	1	-
Karlovarský kraj	189	38	129	6	7	4
Děčín	64	10	65	12	7	1
Chomutov	40	9	46	5	5	2
Litoměřice	104	1	28	5	3	-
Louny	41	16	5	4	4	-
Most	80	-	23	-	10	-
Teplice	85	10	28	3	6	3
Ústí nad Labem	86	105	68	15	35	2
Ústecký kraj	500	151	263	44	70	8
Česká Lípa	44	20	109	14	10	1
Jablonec nad Nisou	81	15	29	3	2	1
Liberec	150	77	99	4	11	5
Semily	42	50	83	2	2	-
Liberecký kraj	317	162	320	23	25	7
Hradec Králové	36	42	12	2	3	1
Jičín	31	58	29	-	2	1
Náchod	67	117	95	2	7	1
Rychnov nad Kněžnou	6	19	12	3	-	1
Trutnov	120	46	26	-	1	2
Královéhradecký kraj	260	282	174	7	13	6
Chrudim	49	61	22	3	3	-
Pardubice	64	139	99	5	12	3
Svitavy	44	57	20	10	3	2
Ústí nad Orlicí	16	74	81	6	22	2
Pardubický kraj	173	331	222	24	40	7

4. Vybrané infekční nemoci podle okresů bydliště

Území, kraj, okres	A38	A46	A69.2	A84	A87	G00
	Spála	Růže	Lymeská nemoc	Virová encefalitida přen.klíšťaty	Virová meningitida	Bakteriální meningitida nezař. jinam
	absolutně					
Havlíčkův Brod	31	74	47	12	13	1
Jihlava	101	59	84	23	2	2
Pelhřimov	21	24	45	-	-	-
Třebíč	61	73	128	22	6	3
Žďár nad Sázavou	32	93	154	13	7	2
Vysočina	246	323	458	70	28	8
Blansko	14	32	38	10	4	2
Brno-město	220	152	230	29	17	1
Brno-venkov	87	63	131	8	9	4
Břeclav	10	150	187	2	3	1
Hodonín	49	80	42	2	5	2
Vyškov	20	31	70	4	2	1
Znojmo	131	20	33	7	-	-
Jihomoravský kraj	531	528	731	62	40	11
Jeseník	6	9	11	-	2	-
Olomouc	95	82	74	6	3	3
Prostějov	7	50	39	5	2	3
Přerov	127	89	64	5	3	1
Šumperk	15	33	86	8	10	-
Olomoucký kraj	250	263	274	24	20	7
Kroměříž	25	77	16	1	1	1
Uherské Hradiště	113	103	27	1	7	-
Vsetín	70	54	89	4	6	3
Zlín	194	28	154	14	1	4
Zlínský kraj	402	262	286	20	15	8

4. Vybrané infekční nemoci podle okresů bydliště

Území, kraj, okres	A38 Spála	A46 Růže	A69.2 Lymeská nemoc	A84 Virová encefalitida přen.klíšťaty	A87 Virová menin- gitida	G00 Bakteriální meningitida nezař. jinam
	absolutně					
Bruntál	80	23	112	10	14	2
Frýdek-Místek	32	15	25	3	9	5
Karviná	92	76	65	4	13	4
Nový Jičín	39	24	47	4	12	3
Opava	87	30	65	19	26	5
Ostrava-město	143	32	80	13	46	4
Moravskoslezský kraj	473	200	394	53	120	23
ČR celkem	4 450	3 631	4 350	631	518	141

4. Vybrané infekční nemoci podle okresů bydliště

Území, kraj, okres	B01 Plané neštovice	B02 Pásový opar	B26 Epidemický zánět průdušnic	B27 Infekční mononukleóza	B86 Svrab
	absolutně				
Hl. m. Praha	1 914	179	15	209	132
Benešov	385	121	14	36	9
Beroun	256	8	-	6	27
Kladno	793	28	-	10	59
Kolín	137	60	2	5	24
Kutná Hora	193	20	-	6	10
Mělník	231	71	5	35	6
Mladá Boleslav	481	73	1	43	43
Nymburk	315	65	1	7	56
Praha-východ	376	76	2	13	14
Praha-západ	102	11	1	19	3
Příbram	415	140	12	24	20
Rakovník	194	41	1	3	13
Středočeský kraj	3 878	714	39	207	284
České Budějovice	274	115	-	11	74
Český Krumlov	241	62	1	15	37
Jindřichův Hradec	184	58	1	24	45
Písek	301	73	-	15	6
Prachatice	204	8	-	4	11
Strakonice	73	13	-	3	1
Tábor	419	111	-	27	11
Jihočeský kraj	1 696	440	2	99	185
Domažlice	454	17	16	10	25
Klatovy	287	69	-	29	124
Plzeň-město	337	140	-	23	76
Plzeň-jih	193	59	-	12	53
Plzeň-sever	208	62	-	16	23
Rokycany	181	27	-	5	16
Tachov	383	14	-	3	13
Plzeňský kraj	2 043	388	16	98	330

4. Vybrané infekční nemoci podle okresů bydliště

Území, kraj, okres	B01	B02	B26	B27	B86
	Plané neštovice	Pásový opar	Epidemický zánět průšnic	Infekční mononukleóza	Svrab
	absolutně				
Cheb	518	9	2	19	7
Karlovy Vary	266	46	1	10	32
Sokolov	343	61	-	16	38
Karlovarský kraj	1 127	116	3	45	77
Děčín	519	28	-	19	66
Chomutov	201	17	-	24	53
Litoměřice	540	47	-	25	81
Louny	367	6	2	5	58
Most	294	30	-	20	38
Teplice	1 218	26	-	24	42
Ústí nad Labem	462	64	1	49	115
Ústecký kraj	3 601	218	3	166	453
Česká Lípa	562	141	-	27	40
Jablonec nad Nisou	408	26	1	21	4
Liberec	727	67	1	70	36
Semily	239	85	-	49	31
Liberecký kraj	1 936	319	2	167	111
Hradec Králové	629	41	3	2	16
Jičín	470	141	-	8	21
Náchod	747	99	1	66	16
Rychnov nad Kněžnou	604	20	-	7	2
Trutnov	1 211	134	-	33	31
Královéhradecký kraj	3 661	435	4	116	86
Chrudim	350	101	1	29	36
Pardubice	923	205	7	36	90
Svitavy	700	112	6	20	20
Ústí nad Orlicí	778	224	2	26	23
Pardubický kraj	2 751	642	16	111	169

4. Vybrané infekční nemoci podle okresů bydliště

Území, kraj, okres	B01	B02	B26	B27	B86
	Plané neštovice	Pásový opar	Epidemický zánět průšnic	Infekční mononukleóza	Svrab
	absolutně				
Havlíčkův Brod	671	119	-	40	102
Jihlava	545	164	3	21	21
Pelhřimov	185	92	2	2	41
Třebíč	474	81	-	43	20
Žďár nad Sázavou	380	89	1	97	39
Vysočina	2 255	545	6	203	223
Blansko	512	69	1	14	19
Brno-město	730	112	15	74	153
Brno-venkov	502	55	3	42	41
Břeclav	386	129	1	41	13
Hodonín	849	149	16	49	8
Vyškov	344	99	-	14	21
Znojmo	106	38	4	100	45
Jihomoravský kraj	3 429	651	40	334	300
Jeseník	57	84	-	8	-
Olomouc	457	150	95	71	18
Prostějov	230	92	8	44	52
Přerov	636	188	5	31	54
Šumperk	524	131	7	27	30
Olomoucký kraj	1 904	645	115	181	154
Kroměříž	360	157	17	10	46
Uherské Hradiště	717	167	7	42	35
Vsetín	860	134	18	60	4
Zlín	1 276	165	62	106	33
Zlínský kraj	3 213	623	104	218	118

4. Vybrané infekční nemoci podle okresů bydliště

Území, kraj, okres	B01 Plané neštovice	B02 Pásový opar	B26 Epidemický zánět průšnic	B27 Infekční mononukleóza	B86 Svrab
	absolutně				
Bruntál	295	122	2	39	44
Frýdek-Místek	651	36	3	32	17
Karviná	1 936	66	11	50	78
Nový Jičín	1 077	135	14	34	47
Opava	565	33	5	89	74
Ostrava-město	1 033	84	2	165	76
Moravskoslezský kraj	5 557	476	37	409	336
ČR celkem	38 965	6 391	402	2 563	2 958

4. Vybrané infekční nemoci podle okresů bydliště

Území, kraj, okres	A02 Jiné infekce způsobené salmonelami	A03 Shigellosis	A04 Jiné bakteriál. střevní infekce	A08 Virové a jiné určené střevní infekce	A09 Průjem a gastroenter. předp.inf.původu
	na 100 000 obyvatel				
Hl. m. Praha	68,3	1,6	136,3	21,3	49,9
Benešov	182,8	3,2	308,6	275,3	-
Beroun	98,7	-	104,8	82,8	1,2
Kladno	77,3	2,6	221,8	9,6	1,3
Kolín	84,3	1,1	211,3	66,2	-
Kutná Hora	99,1	-	184,8	14,7	-
Mělník	155,6	1,0	246,5	53,5	-
Mladá Boleslav	143,4	-	56,5	45,1	-
Nymburk	81,6	1,1	69,3	43,6	20,1
Praha-východ	87,5	0,8	219,2	69,3	-
Praha-západ	59,4	0,9	130,8	9,1	-
Příbram	113,2	-	229,1	73,7	0,9
Rakovník	97,6	-	267,1	23,9	-
Středočeský kraj	105,7	1,0	185,9	62,0	1,8
České Budějovice	90,3	3,8	220,2	77,4	1,1
Český Krumlov	89,6	1,6	125,5	29,3	174,4
Jindřichův Hradec	95,9	1,1	144,3	30,2	31,2
Písek	105,0	1,4	109,3	28,4	-
Prachatice	112,7	1,9	91,3	3,9	-
Strakonice	85,9	1,4	70,4	54,9	81,7
Tábor	108,2	-	213,4	63,3	76,0
Jihočeský kraj	96,9	1,9	159,3	49,6	43,2
Domažlice	81,6	-	106,6	25,0	-
Klatovy	224,7	3,4	65,5	45,2	19,2
Plzeň-město	85,5	2,2	256,6	143,3	-
Plzeň-jih	159,2	-	258,7	152,6	-
Plzeň-sever	89,8	-	178,1	137,3	-
Rokycany	100,0	2,1	123,4	42,6	2,1
Tachov	120,5	-	122,4	79,1	77,2
Plzeňský kraj	119,8	1,4	177,2	101,2	10,4

4. Vybrané infekční nemoci podle okresů bydliště

Území, kraj, okres	A02 Jiné infekce způsobené salmonelami	A03 Shigellosis	A04 Jiné bakteriál. střevní infekce	A08 Virové a jiné určené střevní infekce	A09 Průjem a gastroenter. předp.inf.původu
	na 100 000 obyvatel				
Cheb	161,3	3,1	191,7	76,5	-
Karlovy Vary	127,4	13,3	132,4	132,4	-
Sokolov	106,4	7,5	124,7	60,2	-
Karlovarský kraj	131,6	8,4	148,4	93,3	-
Děčín	112,8	-	107,6	0,7	-
Chomutov	120,5	-	215,7	-	0,8
Litoměřice	98,5	-	73,8	20,4	-
Louny	93,2	3,5	215,1	5,8	-
Most	79,4	0,9	102,5	20,5	1,7
Teplice	79,4	1,5	163,3	11,6	1,5
Ústí nad Labem	83,6	0,8	126,6	47,2	194,5
Ústecký kraj	95,8	0,8	141,1	15,1	28,8
Česká Lípa	62,7	-	106,1	73,3	-
Jablonec nad Nisou	76,8	20,0	91,3	25,6	-
Liberec	193,2	1,2	115,1	65,6	-
Semily	112,5	-	183,5	13,4	13,4
Liberecký kraj	124,4	4,6	119,8	50,3	2,3
Hradec Králové	87,7	9,9	191,4	63,0	46,3
Jičín	93,5	-	290,7	79,6	50,6
Náchod	84,4	7,1	135,9	56,0	-
Rychnov nad Kněžnou	174,3	-	251,3	61,9	16,4
Trutnov	89,5	-	178,1	28,2	-
Královéhradecký kraj	100,6	4,3	200,0	56,2	23,1
Chrudim	111,4	1,0	215,2	54,8	-
Pardubice	94,8	1,8	207,1	56,7	-
Svitavy	117,3	-	168,9	60,1	-
Ústí nad Orlicí	161,7	0,7	74,8	39,5	-
Pardubický kraj	120,9	1,0	165,1	52,4	-

4. Vybrané infekční nemoci podle okresů bydliště

Území, kraj, okres	A02 Jiné infekce způsobené salmonelami	A03 Shigellosis	A04 Jiné bakteriál. střevní infekce	A08 Virové a jiné určené střevní infekce	A09 Průjem a gastroenter. předp.inf.původu
	na 100 000 obyvatel				
Havlíčkův Brod	130,5	-	133,6	28,2	-
Jihlava	145,1	-	226,6	79,7	-
Pelhřimov	127,2	-	190,2	24,6	26,0
Třebíč	192,9	1,8	288,5	61,4	87,7
Žďár nad Sázavou	144,4	3,3	244,6	74,3	91,0
Vysočina	150,3	1,2	222,0	57,0	44,3
Blansko	92,4	-	297,1	61,3	25,5
Brno-město	104,4	2,7	307,0	58,7	181,0
Brno-venkov	111,8	3,6	232,7	48,3	69,6
Břeclav	110,4	-	279,1	91,8	1,8
Hodonín	113,9	-	285,1	108,2	31,2
Vyškov	120,7	-	240,3	80,9	121,9
Znojmo	147,8	-	292,9	66,4	-
Jihomoravský kraj	112,0	1,5	281,0	69,7	86,7
Jeseník	38,6	-	101,2	69,9	-
Olomouc	96,2	0,4	325,8	89,2	9,1
Prostějov	118,2	4,5	277,3	152,8	-
Přerov	194,0	-	314,7	42,2	-
Šumperk	59,5	3,2	115,7	60,3	-
Olomoucký kraj	109,7	1,6	259,9	83,4	3,3
Kroměříž	71,4	-	195,7	64,0	77,9
Uherské Hradiště	107,4	2,8	189,8	29,8	125,4
Vsetín	125,5	2,7	444,5	310,7	-
Zlín	81,8	1,0	254,8	141,9	-
Zlínský kraj	96,9	1,7	274,9	141,9	44,8

4. Vybrané infekční nemoci podle okresů bydliště

Území, kraj, okres	A02 Jiné infekce způsobené salmonelami	A03 Shigellosis	A04 Jiné bakteriál. střevní infekce	A08 Virové a jiné určené střevní infekce	A09 Průjem a gastroenter. předp.inf.původu
	na 100 000 obyvatel				
Bruntál	58,2	-	167,4	112,3	-
Frýdek-Místek	117,2	1,4	450,9	87,3	-
Karviná	81,8	15,3	447,0	45,4	6,5
Nový Jičín	207,9	0,7	494,5	27,5	-
Opava	123,7	-	465,6	108,5	-
Ostrava-město	80,7	2,1	549,4	120,2	-
Moravskoslezský kraj	106,9	4,2	461,8	84,6	2,7
ČR celkem	105,6	2,2	225,1	63,7	27,6

4. Vybrané infekční nemoci podle okresů bydliště

Území, kraj, okres	A38	A46	A69.2	A84	A87	G00
	Spála	Růže	Lymeská nemoc	Virová encefalitida přen.klíšťaty	Virová meningitida	Bakteriální meningitida nezař. jinam
na 100 000 obyvatel						
Hl. m. Praha	30,0	17,4	12,8	3,9	2,9	1,2
Benešov	7,5	28,0	41,9	5,4	6,5	4,3
Beroun	23,1	2,4	34,1	7,3	6,1	-
Kladno	26,2	1,9	14,7	4,5	-	3,2
Kolín	41,6	75,8	18,1	2,1	6,4	-
Kutná Hora	8,0	16,1	42,9	6,7	5,4	-
Mělník	31,3	38,4	10,1	5,1	5,1	1,0
Mladá Boleslav	12,3	47,5	31,1	4,9	7,4	-
Nymburk	13,4	25,7	13,4	1,1	4,5	1,1
Praha-východ	45,7	10,7	22,8	2,3	9,9	2,3
Praha-západ	34,8	16,5	8,2	3,7	0,9	-
Příbram	24,3	42,2	303,6	14,4	22,5	2,7
Rakovník	12,9	1,8	7,4	5,5	-	1,8
Středočeský kraj	24,8	25,7	47,7	5,2	6,4	1,5
České Budějovice	28,7	31,9	19,5	17,9	7,0	2,7
Český Krumlov	42,4	11,4	81,5	35,9	6,5	3,3
Jindřichův Hradec	81,9	9,7	58,2	20,5	2,2	1,1
Písek	28,4	66,7	7,1	12,8	1,4	-
Prachatice	21,4	1,9	42,7	42,7	-	-
Strakonice	5,6	2,8	19,7	31,0	1,4	2,8
Tábor	34,1	48,7	40,0	12,7	5,8	1,0
Jihočeský kraj	35,5	27,6	35,0	22,1	4,3	1,7
Domažlice	20,0	11,7	30,0	10,0	-	3,3
Klatovy	70,0	89,2	22,6	15,8	-	1,1
Plzeň-město	24,0	74,6	27,2	6,5	-	1,6
Plzeň-jih	53,1	124,4	28,2	10,0	-	1,7
Plzeň-sever	15,0	81,6	19,0	6,8	-	1,4
Rokycany	63,8	40,4	23,4	6,4	-	-
Tachov	43,3	24,5	18,8	1,9	-	-
Plzeňský kraj	37,8	68,9	24,7	8,3	-	1,4

4. Vybrané infekční nemoci podle okresů bydliště

Území, kraj, okres	A38	A46	A69.2	A84	A87	G00
	Spála	Růže	Lymeská nemoc	Virová encefalitida přen.klíšťaty	Virová meningitida	Bakteriální meningitida nezař. jinam
na 100 000 obyvatel						
Cheb	33,5	1,0	38,8	2,1	-	-
Karlovy Vary	52,5	10,0	42,5	1,7	5,0	3,3
Sokolov	101,1	26,9	44,1	2,2	1,1	-
Karlovarský kraj	61,2	12,3	41,8	1,9	2,3	1,3
Děčín	47,2	7,4	47,9	8,8	5,2	0,7
Chomutov	31,7	7,1	36,5	4,0	4,0	1,6
Litoměřice	88,3	0,8	23,8	4,2	2,5	-
Louny	47,2	18,4	5,8	4,6	4,6	-
Most	68,3	-	19,6	-	8,5	-
Teplice	65,5	7,7	21,6	2,3	4,6	2,3
Ústí nad Labem	71,2	86,9	56,3	12,4	29,0	1,7
Ústecký kraj	59,9	18,1	31,5	5,3	8,4	1,0
Česká Lípa	42,5	19,3	105,2	13,5	9,6	1,0
Jablonec nad Nisou	90,2	16,7	32,3	3,3	2,2	1,1
Liberec	89,5	45,9	59,0	2,4	6,6	3,0
Semily	56,3	67,0	111,2	2,7	2,7	-
Liberecký kraj	72,7	37,2	73,4	5,3	5,7	1,6
Hradec Králové	22,2	25,9	7,4	1,2	1,9	0,6
Jičín	39,2	73,3	36,7	-	2,5	1,3
Náchod	59,5	103,9	84,4	1,8	6,2	0,9
Rychnov nad Kněžnou	7,6	24,0	15,2	3,8	-	1,3
Trutnov	99,4	38,1	21,5	-	0,8	1,7
Královéhradecký kraj	47,0	50,9	31,4	1,3	2,3	1,1
Chrudim	47,1	58,6	21,1	2,9	2,9	-
Pardubice	38,6	83,9	59,8	3,0	7,2	1,8
Svitavy	42,0	54,4	19,1	9,5	2,9	1,9
Ústí nad Orlicí	11,5	53,2	58,2	4,3	15,8	1,4
Pardubický kraj	33,7	64,4	43,2	4,7	7,8	1,4

4. Vybrané infekční nemoci podle okresů bydliště

Území, kraj, okres	A38 Spála	A46 Růže	A69.2 Lymeská nemoc	A84 Virová encefalitida přen.klíšťaty	A87 Virová menin- gitida	G00 Bakteriální meningitida nezař. jinam
	na 100 000 obyvatel					
Havlíčkův Brod	32,4	77,2	49,1	12,5	13,6	1,0
Jihlava	90,5	52,9	75,2	20,6	1,8	1,8
Pelhřimov	28,7	32,8	61,6	-	-	-
Třebíč	53,5	64,0	112,2	19,3	5,3	2,6
Žďár nad Sázavou	26,7	77,6	128,5	10,9	5,8	1,7
Vysočina	47,8	62,8	89,0	13,6	5,4	1,6
Blansko	13,2	30,2	35,8	9,4	3,8	1,9
Brno-město	59,5	41,1	62,2	7,8	4,6	0,3
Brno-venkov	44,2	32,0	66,6	4,1	4,6	2,0
Břeclav	8,8	132,5	165,2	1,8	2,6	0,9
Hodonín	31,2	50,9	26,7	1,3	3,2	1,3
Vyškov	22,8	35,3	79,7	4,6	2,3	1,1
Znojmo	115,9	17,7	29,2	6,2	-	-
Jihomoravský kraj	46,4	46,2	63,9	5,4	3,5	1,0
Jeseník	14,5	21,7	26,5	-	4,8	-
Olomouc	41,2	35,5	32,1	2,6	1,3	1,3
Prostějov	6,4	45,5	35,5	4,5	1,8	2,7
Přerov	94,0	65,9	47,4	3,7	2,2	0,7
Šumperk	12,1	26,5	69,1	6,4	8,0	-
Olomoucký kraj	39,0	41,0	42,7	3,7	3,1	1,1
Kroměříž	23,2	71,4	14,8	0,9	0,9	0,9
Uherské Hradiště	78,3	71,3	18,7	0,7	4,8	-
Vsetín	48,0	37,0	61,0	2,7	4,1	2,1
Zlín	100,5	14,5	79,8	7,3	0,5	2,1
Zlínský kraj	68,0	44,3	48,4	3,4	2,5	1,4

4. Vybrané infekční nemoci podle okresů bydliště

Území, kraj, okres	A38 Spála	A46 Růže	A69.2 Lymeská nemoc	A84 Virová encefalitida přen.klíšťaty	A87 Virová menin- gitida	G00 Bakteriální meningitida nezař. jinam
	na 100 000 obyvatel					
Bruntál	81,7	23,5	114,3	10,2	14,3	2,0
Frýdek-Místek	15,2	7,1	11,9	1,4	4,3	2,4
Karviná	33,4	27,6	23,6	1,5	4,7	1,5
Nový Jičín	25,6	15,7	30,8	2,6	7,9	2,0
Opava	49,2	17,0	36,7	10,7	14,7	2,8
Ostrava-město	42,4	9,5	23,7	3,9	13,7	1,2
Moravskoslezský kraj	37,8	16,0	31,5	4,2	9,6	1,8
ČR celkem	42,7	34,8	41,7	6,1	5,0	1,4

4. Vybrané infekční nemoci podle okresů bydliště

Území, kraj, okres	B01	B02	B26	B27	B86
	Plané neštovice	Pásový opar	Epidemický zánět průšnic	Infekční mononukleóza	Svrab
	na 100 000 obyvatel				
Hl. m. Praha	156,2	14,6	1,2	17,1	10,8
Benešov	414,0	130,1	15,1	38,7	9,7
Beroun	311,9	9,7	-	7,3	32,9
Kladno	506,8	17,9	-	6,4	37,7
Kolín	146,2	64,0	2,1	5,3	25,6
Kutná Hora	258,5	26,8	-	8,0	13,4
Mělník	233,3	71,7	5,1	35,4	6,1
Mladá Boleslav	394,2	59,8	0,8	35,2	35,2
Nymburk	352,0	72,6	1,1	7,8	62,6
Praha-východ	286,2	57,9	1,5	9,9	10,7
Praha-západ	93,3	10,1	0,9	17,4	2,7
Příbram	372,8	125,8	10,8	21,6	18,0
Rakovník	357,4	75,5	1,8	5,5	23,9
Středočeský kraj	318,7	58,7	3,2	17,0	23,3
České Budějovice	148,2	62,2	-	6,0	40,0
Český Krumlov	392,7	101,0	1,6	24,4	60,3
Jindřichův Hradec	198,2	62,5	1,1	25,9	48,5
Písek	427,2	103,6	-	21,3	8,5
Prachatice	396,3	15,5	-	7,8	21,4
Strakonice	102,8	18,3	-	4,2	1,4
Tábor	408,3	108,2	-	26,3	10,7
Jihočeský kraj	267,2	69,3	0,3	15,6	29,2
Domažlice	756,5	28,3	26,7	16,7	41,7
Klatovy	324,1	77,9	-	32,7	140,0
Plzeň-město	183,6	76,3	-	12,5	41,4
Plzeň-jih	320,1	97,8	-	19,9	87,9
Plzeň-sever	282,9	84,3	-	21,8	31,3
Rokycany	385,1	57,4	-	10,6	34,0
Tachov	721,3	26,4	-	5,7	24,5
Plzeňský kraj	360,9	68,5	2,8	17,3	58,3

4. Vybrané infekční nemoci podle okresů bydliště

Území, kraj, okres	B01	B02	B26	B27	B86
	Plané neštovice	Pásový opar	Epidemický zánět průšnic	Infekční mononukleóza	Svrab
	na 100 000 obyvatel				
Cheb	542,6	9,4	2,1	19,9	7,3
Karlovy Vary	221,5	38,3	0,8	8,3	26,6
Sokolov	368,7	65,6	-	17,2	40,9
Karlovarský kraj	365,2	37,6	1,0	14,6	25,0
Děčín	382,5	20,6	-	14,0	48,6
Chomutov	159,4	13,5	-	19,0	42,0
Litoměřice	458,3	39,9	-	21,2	68,8
Louny	422,1	6,9	2,3	5,8	66,7
Most	251,1	25,6	-	17,1	32,5
Teplice	938,4	20,0	-	18,5	32,4
Ústí nad Labem	382,4	53,0	0,8	40,6	95,2
Ústecký kraj	431,6	26,1	0,4	19,9	54,3
Česká Lípa	542,2	136,0	-	26,0	38,6
Jablonec nad Nisou	454,3	28,9	1,1	23,4	4,5
Liberec	433,6	40,0	0,6	41,7	21,5
Semily	320,1	113,9	-	65,6	41,5
Liberecký kraj	444,3	73,2	0,5	38,3	25,5
Hradec Králové	388,4	25,3	1,9	1,2	9,9
Jičín	594,1	178,2	-	10,1	26,5
Náchod	663,6	87,9	0,9	58,6	14,2
Rychnov nad Kněžnou	762,9	25,3	-	8,8	2,5
Trutnov	1 003,4	111,0	-	27,3	25,7
Královéhradecký kraj	661,4	78,6	0,7	21,0	15,5
Chrudim	336,2	97,0	1,0	27,9	34,6
Pardubice	557,2	123,8	4,2	21,7	54,3
Svitavy	667,8	106,9	5,7	19,1	19,1
Ústí nad Orlicí	559,2	161,0	1,4	18,7	16,5
Pardubický kraj	535,5	125,0	3,1	21,6	32,9

4. Vybrané infekční nemoci podle okresů bydliště

Území, kraj, okres	B01 Plané neštovice	B02 Pásový opar	B26 Epidemický zánět průšnic	B27 Infekční mononukleóza	B86 Svrab
	na 100 000 obyvatel				
Havlíčkův Brod	700,4	124,2	-	41,8	106,5
Jihlava	488,2	146,9	2,7	18,8	18,8
Pelhřimov	253,1	125,9	2,7	2,7	56,1
Třebíč	415,6	71,0	-	37,7	17,5
Žďár nad Sázavou	317,2	74,3	0,8	81,0	32,6
Vysočina	438,4	106,0	1,2	39,5	43,4
Blansko	483,0	65,1	0,9	13,2	17,9
Brno-město	197,5	30,3	4,1	20,0	41,4
Brno-venkov	255,1	27,9	1,5	21,3	20,8
Břeclav	340,9	113,9	0,9	36,2	11,5
Hodonín	540,4	94,8	10,2	31,2	5,1
Vyškov	391,8	112,8	-	15,9	23,9
Znojmo	93,8	33,6	3,5	88,5	39,8
Jihomoravský kraj	299,8	56,9	3,5	29,2	26,2
Jeseník	137,4	202,5	-	19,3	-
Olomouc	198,0	65,0	41,2	30,8	7,8
Prostějov	209,1	83,7	7,3	40,0	47,3
Přerov	471,0	139,2	3,7	23,0	40,0
Šumperk	421,0	105,2	5,6	21,7	24,1
Olomoucký kraj	296,7	100,5	17,9	28,2	24,0
Kroměříž	333,8	145,6	15,8	9,3	42,7
Uherské Hradiště	496,6	115,7	4,8	29,1	24,2
Vsetín	589,9	91,9	12,3	41,2	2,7
Zlín	660,9	85,5	32,1	54,9	17,1
Zlínský kraj	543,6	105,4	17,6	36,9	20,0

4. Vybrané infekční nemoci podle okresů bydliště

Území, kraj, okres	B01 Plané neštovice	B02 Pásový opar	B26 Epidemický zánět průšnic	B27 Infekční mononukleóza	B86 Svrab
	na 100 000 obyvatel				
Bruntál	301,1	124,5	2,0	39,8	44,9
Frýdek-Místek	309,0	17,1	1,4	15,2	8,1
Karviná	703,6	24,0	4,0	18,2	28,3
Nový Jičín	706,4	88,5	9,2	22,3	30,8
Opava	319,2	18,6	2,8	50,3	41,8
Ostrava-město	306,6	24,9	0,6	49,0	22,6
Moravskoslezský kraj	444,5	38,1	3,0	32,7	26,9
ČR celkem	373,6	61,3	3,9	24,6	28,4

**5. Počet hlášených infekčních nemocí podle pohlaví a věkových skupin
- virová hepatitida B15–B18**

Věková skupina	B15			B16		
	Akutní hepatitida A			Akutní hepatitida B		
	muži	ženy	celkem	muži	ženy	celkem
	absolutně					
0	5	3	8	-	-	-
1–4	46	25	71	-	-	-
5–9	40	31	71	1	-	1
10–14	35	25	60	1	-	1
15–19	62	45	107	5	3	8
20–24	124	55	179	42	19	61
25–34	262	138	400	85	21	106
35–44	170	120	290	51	11	62
45–54	108	119	227	23	8	31
55–64	70	86	156	12	10	22
65 +	26	53	79	4	10	14
Celkem	948	700	1 648	224	82	306
	na 100 000 obyvatel					
0	8,3	5,2	6,8	-	-	-
1–4	21,7	12,5	17,2	-	-	-
5–9	17,0	13,9	15,5	0,4	-	0,2
10–14	13,9	10,4	12,2	0,4	-	0,2
15–19	18,8	14,4	16,7	1,5	1,0	1,2
20–24	34,1	16,2	25,4	11,5	5,6	8,7
25–34	29,4	16,4	23,1	9,5	2,5	6,1
35–44	22,4	16,7	19,6	6,7	1,5	4,2
45–54	15,5	17,2	16,3	3,3	1,2	2,2
55–64	10,0	11,3	10,7	1,7	1,3	1,5
65 +	4,3	5,7	5,1	0,7	1,1	0,9
Celkem	18,5	13,2	15,8	4,4	1,5	2,9

**5. Počet hlášených infekčních nemocí podle pohlaví a věkových skupin
- virová hepatitida B15–B18**

Věková skupina	B17			B18		
	Jiná akutní virová hepatitida			Chronická virová hepatitida		
	muži	ženy	celkem	muži	ženy	celkem
	absolutně					
0	1	-	1	-	1	1
1–4	-	-	-	-	-	-
5–9	-	-	-	1	-	1
10–14	1	-	1	1	1	2
15–19	9	7	16	38	20	58
20–24	35	14	49	121	62	183
25–34	66	15	81	260	136	396
35–44	17	8	25	105	30	135
45–54	14	6	20	71	24	95
55–64	18	8	26	33	25	58
65 +	11	5	16	21	33	54
Celkem	172	63	235	651	332	983
	na 100 000 obyvatel					
0	1,7	-	0,9	-	2	0,9
1–4	-	-	-	-	-	-
5–9	-	-	-	0,4	-	0,2
10–14	0,4	-	0,2	0,4	0,4	0,4
15–19	2,7	2,2	2,5	11,5	6,4	9,0
20–24	9,6	4,1	7,0	33,3	18,2	26,0
25–34	7,4	1,8	4,7	29,1	16,1	22,8
35–44	2,2	1,1	1,7	13,8	4,2	9,1
45–54	2,0	0,9	1,4	10,2	3,5	6,8
55–64	2,6	1,0	1,8	4,7	3,3	4,0
65 +	1,8	0,5	1,0	3,4	3,6	3,5
Celkem	3,4	1,2	2,3	12,7	6,2	9,4

**6. Počet hlášených infekčních nemocí podle pohlaví v krajích
- virová hepatitida B15–B18**

Území, kraj	B15 Akutní hepatitida A			B16 Akutní hepatitida B		
	muži	ženy	celkem	muži	ženy	celkem
	absolutně					
Hl. m. Praha	499	388	887	53	18	71
Středočeský	131	84	215	44	8	52
Jihočeský	8	6	14	5	4	9
Plzeňský	20	14	34	4	3	7
Karlovarský	8	3	11	5	3	8
Ústecký	22	6	28	39	11	50
Liberecký	19	13	32	11	4	15
Královéhradecký	23	18	41	5	3	8
Pardubický	36	28	64	1	3	4
Vysočina	12	13	25	7	3	10
Jihomoravský	28	25	53	18	6	24
Olomoucký	82	69	151	12	6	18
Zlínský	10	8	18	3	2	5
Moravskoslezský	50	25	75	17	8	25
ČR celkem	948	700	1 648	224	82	306
	na 100 000 obyvatel					
Hl. m. Praha	84,0	61,5	72,4	8,9	2,9	5,8
Středočeský	21,8	13,6	17,7	7,3	1,3	4,3
Jihočeský	2,6	1,9	2,2	1,6	1,2	1,4
Plzeňský	7,2	4,9	6,0	1,4	1,0	1,2
Karlovarský	5,3	1,9	3,6	3,3	1,9	2,6
Ústecký	5,4	1,4	3,4	9,5	2,6	6,0
Liberecký	8,9	5,8	7,3	5,2	1,8	3,4
Královéhradecký	8,5	6,4	7,4	1,8	1,1	1,4
Pardubický	14,2	10,7	12,5	0,4	1,2	0,8
Vysočina	4,7	5,0	4,9	2,7	1,2	1,9
Jihomoravský	5,0	4,3	4,6	3,2	1,0	2,1
Olomoucký	26,2	21,0	23,5	3,8	1,8	2,8
Zlínský	3,5	2,6	3,0	1,0	0,7	0,8
Moravskoslezský	8,2	3,9	6,0	2,8	1,3	2,0
ČR celkem	18,5	13,2	15,8	4,4	1,5	2,9

**6. Počet hlášených infekčních nemocí podle pohlaví v krajích
- virová hepatitida B15–B18**

Území, kraj	B17			B18		
	Jiná akutní virová hepatitida			Chronická virová hepatitida		
	muži	ženy	celkem	muži	ženy	celkem
	absolutně					
Hl. m. Praha	26	20	46	143	61	204
Středočeský	23	5	28	71	31	102
Jihočeský	6	1	7	85	45	130
Plzeňský	12	-	12	5	5	10
Karlovarský	14	2	16	15	10	25
Ústecký	27	3	30	108	39	147
Liberecký	13	1	14	26	24	50
Královéhradecký	10	-	10	23	7	30
Pardubický	4	4	8	9	8	17
Vysočina	1	-	1	15	6	21
Jihomoravský	13	12	25	64	26	90
Olomoucký	7	10	17	12	6	18
Zlínský	3	2	5	22	23	45
Moravskoslezský	13	3	16	53	41	94
ČR celkem	172	63	235	651	332	983
	na 100 000 obyvatel					
Hl. m. Praha	4,4	3,2	3,8	24,1	9,7	16,6
Středočeský	3,8	0,8	2,3	11,8	5,0	8,4
Jihočeský	1,9	0,3	1,1	27,2	14,0	20,5
Plzeňský	4,3	-	2,1	1,8	1,7	1,8
Karlovarský	9,2	1,3	5,2	9,9	6,4	8,1
Ústecký	6,6	0,7	3,6	26,3	9,2	17,6
Liberecký	6,1	0,4	3,2	12,2	10,8	11,5
Královéhradecký	3,7	-	1,8	8,5	2,5	5,4
Pardubický	1,6	1,5	1,6	3,6	3,1	3,3
Vysočina	0,4	-	0,2	5,9	2,3	4,1
Jihomoravský	2,3	2,0	2,2	11,5	4,4	7,9
Olomoucký	2,2	3,0	2,6	3,8	1,8	2,8
Zlínský	1,0	0,7	0,8	7,6	7,6	7,6
Moravskoslezský	2,1	0,5	1,3	8,7	6,4	7,5
ČR celkem	3,4	1,2	2,3	12,7	6,2	9,4

Seznam termínů užitých v publikaci a anglických ekvivalentů

List of terms used in publication and English equivalents

absolutně	<i>absolute number</i>
celkem	<i>total</i>
děti	<i>children</i>
diagnóza	<i>diagnosis</i>
kraj	<i>region</i>
muži	<i>males</i>
na 100 000 obyvatel	<i>per 100 000 inhabitants</i>
okres	<i>district</i>
počet	<i>number</i>
pohlaví	<i>sex</i>
případ	<i>case</i>
rok	<i>year</i>
v roce	<i>in year</i>
ve věku	<i>at age</i>
věková skupina	<i>age group</i>
z toho	<i>of which</i>
ženy	<i>females</i>
diagnózy:	<i>diagnoses:</i>
A01.0 Břišní tyfus	<i>Typhoid fever</i>
A02 Jiné infekce způsobené salmonelami	<i>Other salmonella infections</i>
A03 Shigellosis	<i>Shigellosis</i>
A04 Jiné bakteriální střevní infekce	<i>Other bacterial intestinal infections</i>
A05 Jiné bakteriální otravy přenesené potravinami	<i>Other bacterial foodborne intoxications</i>
A08 Virové a jiné specifikované střevní infekce	<i>Viral and other specified intestinal infections</i>
A09 Průjem a gastroenteritida předpokládaného infekčního původu	<i>Diarrhoea and gastroenteritis of presumed infectious origin</i>
A21 Tularémie	<i>Tularaemia</i>
A27 Leptospiróza	<i>Leptospirosis</i>
A32 Listerióza	<i>Listeriosis</i>
A35 Tetanus jiný	<i>Other tetanus</i>
A36 Záškrt	<i>Diphtheria</i>
A37.0 Dávivý kašel - B. pertussis	<i>Whooping cough due to B. pertussis</i>
A37.1 Dávivý kašel - B. parapertussis	<i>Whooping cough due to B. parapertussis</i>
A38 Spála	<i>Scarlet fever</i>
A39 Meningokokové infekce	<i>Meningococcal infection</i>

Seznam termínů užitých v publikaci a anglických ekvivalentů

List of terms used in publication and English equivalents

A46	Růže	<i>Erysipelas</i>
A69.2	Lymeská nemoc	<i>Lyme disease</i>
A80	Akutní dětská obrna	<i>Acute poliomyelitis</i>
A84	Virová encefalitida přenášená klíšťaty	<i>Tick-borne viral encephalitis</i>
A87	Virová meningitida	<i>Viral meningitis</i>
B01	Plané neštovice	<i>Varicella (chickenpox)</i>
B02	Pásový opar	<i>Zoster (herpes zoster)</i>
B05	Spalničky	<i>Measles</i>
B06	Zarděnky	<i>Rubella (German measles)</i>
B08	Jiné virové infekce charakterizované postižením kůže a sliznic	<i>Other viral infections characterized by skin and mucous membrane lesions</i>
B15	Akutní hepatitida A	<i>Acute hepatitis A</i>
B16	Akutní hepatitida B	<i>Acute hepatitis B</i>
B17–B19	Jiná virová hepatitida	<i>Other viral hepatitis</i>
B26	Epidemický zánět příušnic	<i>Mumps</i>
B27	Infekční mononukleóza	<i>Infectious mononucleosis</i>
B35	Dermatofytóza	<i>Dermatophytosis</i>
B58	Toxoplazmóza	<i>Toxoplasmosis</i>
B80	Onemocnění dětským roupem	<i>Enterobiasis</i>
B86	Svrab	<i>Scabies</i>
B96.3	<i>Haemophilus influenzae</i> B	<i>Haemophilus influenzae B</i>
G00	Bakteriální meningitida nezařaditelná jinak (NJ)	<i>Bacterial meningitis NEC</i>

Seznam zkratk názvů krajů a okresů

List of abbreviations of regions

PHA	Hl. m. Praha	DC	Děčín
BN	Benešov	CV	Chomutov
BE	Beroun	LT	Litoměřice
KD	Kladno	LN	Louny
KO	Kolín	MO	Most
KH	Kutná Hora	TP	Teplice
ME	Mělník	UL	Ústí nad Labem
MB	Mladá Boleslav	UST	Ústecký kraj
NB	Nymburk	CL	Česká Lípa
PH	Praha-východ	JN	Jablonec nad Nisou
Pz	Praha-západ	LI	Liberec
PB	Příbram	SM	Semily
RA	Rakovník	LIB	Liberecký kraj
STC	Středočeský kraj	HK	Hradec Králové
CB	České Budějovice	JC	Jičín
CK	Český Krumlov	NA	Náchod
JH	Jindřichův Hradec	RK	Rychnov nad Kněžnou
PI	Písek	TU	Trutnov
PT	Prachatice	HRA	Královéhradecký kraj
ST	Strakonice	CR	Chrudim
TA	Tábor	PU	Pardubice
JHC	Jihočeský kraj	SY	Svitavy
DO	Domažlice	UO	Ústí nad Orlicí
KT	Klatovy	PAR	Pardubický kraj
PM	Plzeň-město	HB	Havlíčkův Brod
PJ	Plzeň-jih	JL	Jihlava
PS	Plzeň-sever	PE	Pelhřimov
RO	Rokycany	TR	Třebíč
TC	Tachov	ZR	Žďár nad Sázavou
PLZ	Plzeňský kraj	VYS	Vysočina
CH	Cheb	KM	Kroměříž
KV	Karlovy Vary	UH	Uherské Hradiště
SO	Sokolov	VS	Vsetín
KAR	Karlovarský kraj	ZL	Zlín
		ZLI	Zlínský kraj

Seznam zkratek názvů krajů a okresů

List of abbreviations of regions

BK	Blansko	BR	Bruntál
BM	Brno-město	FM	Frýdek-Místek
BO	Brno-venkov	KI	Karviná
BV	Břeclav	NJ	Nový Jičín
HO	Hodonín	OP	Opava
VY	Vyškov	OT	Ostrava-město
ZN	Znojmo	MSK	Moravskoslezský kraj
JHM	Jihomoravský kraj		
JE	Jeseník		
OL	Olomouc		
PV	Prostějov		
PR	Přerov		
SU	Šumperk		
OLO	Olomoucký kraj		