

# **Infekční nemoci 2012**

---

ZDRAVOTNICKÁ STATISTIKA  
Vydává Ústav zdravotnických informací a statistiky ČR  
Praha 2, Palackého nám. 4  
[www.uzis.cz](http://www.uzis.cz)

## **Infekční nemoci**

Řada: Zdravotnická statistika

K dispozici jsou publikace s daty od roku 1965 pod názvem „Přenosné nemoci“.

Podkladem pro zpracování statistických údajů obsažených v publikaci jsou povinná „Hlášení infekční nemoci“ sbíraná místními Orgány ochrany veřejného zdraví (OOVZ) a předávaná Státnímu zdravotnímu ústavu (SZÚ) přes úložiště dat vedené v Koordinačním středisku pro resortní zdravotnické informační systémy (KSRZIS). Údaje o infekčních nemocech jsou tříděny podle diagnóz, věkových skupin, pohlaví, území a měsíce onemocnění.

## ***Infectious diseases***

*Series: Health Statistics*

*Publications are available with data since 1965.*

*The basis for statistical processing of data in this publication are mandatory „Reports on infectious disease“ collected by bodies of the Public Health Protection and provided to National Institute of Public Health (NIPH) through Coordination Centre for Health Information Systems (CCHIS). Data on infectious diseases are classified by diagnoses, age groups, sex, regions and month of beginning of disease.*

© ÚZIS ČR 2013

© Translation ÚZIS ČR

ISSN 1802-999X

ISBN 978-80-7472-044-4

## Obsah

Úvod .....	7
Infekční nemoci v České republice v roce 2012 .....	9

## Grafická část

1.	Vývoj incidence - diagnózy A38, B02, B26, A69.2 .....	14
2.	Vývoj incidence - diagnózy A02, A04, A08, B01 .....	14
3.	Vývoj incidence - diagnózy A39, A84, A87, G00.....	15
4.	Vývoj incidence - diagnózy A03, B15, B16, B17–B19.....	15
5.	Struktura počtu případů infekčních nemocí dle měsíce onemocnění.....	16
6.	Struktura a incidence infekčních nemocí dle věkových skupin .....	16
7.	Struktura incidence infekčních nemocí dle krajů bydliště v ČR.....	17
8.	Struktura hlášených infekčních onemocnění .....	17
9.	Výskyt salmonelózy (A02) v okresech ČR na 100 000 obyvatel .....	18
10.	Výskyt Lymeské nemoci (A69.2) v okresech ČR na 100 000 obyvatel .....	18
11.	Výskyt příušnic (B26) v okresech ČR na 100 000 obyvatel .....	19
12.	Výskyt svrabu (B86) v okresech ČR na 100 000 obyvatel .....	19

## Tabulková část

1.	Vývoj počtu hlášených infekčních nemocí od roku 1985	
	- absolutně .....	20
	- na 100 000 obyvatel .....	22
2.	Vývoj počtu vybraných hlášených infekčních nemocí, proti kterým se očkuje, v letech 2003–2012.....	24
3.	Vybrané infekční nemoci podle pohlaví a věkových skupin	
	- absolutně .....	26
	- na 100 000 obyvatel .....	27
4.	Vybrané infekční nemoci podle okresů bydliště	
	- absolutně .....	32
	- na 100 000 obyvatel .....	44
5.	Počet hlášených infekčních nemocí podle pohlaví a věkových skupin	
	- virová hepatitida dg. B15–B18 .....	56
6.	Počet hlášených infekčních nemocí podle pohlaví v krajích	
	- virová hepatitida dg. B15–B18 .....	58
	Seznam termínů užitých v publikaci a anglických ekvivalentů .....	60
	Seznam zkratk názvů krajů a okresů .....	62

## Contents

Introduction .....	7
Infectious diseases in the Czech Republic in 2012.....	9

### Charts:

1. Trend of incidence - diagnoses A38, B02, B26, A69.2.....	14
2. Trend of incidence - diagnoses A02, A04, A08, B01.....	14
3. Trend of incidence - diagnoses A39, A84, A87, G00 .....	15
4. Trend of incidence - diagnoses A03, B15, B16, B17–B19 .....	15
5. Structure of number of cases of infectious diseases by month of beginning of disease .....	16
6. Structure and incidence of infectious diseases by age groups .....	16
7. Structure of incidence of infectious diseases by regions of residence.....	17
8. Structure of infectious diseases .....	17
9. Incidence of other salmonella infections (A02) in districts per 100 000 inhabitants .....	18
10. Incidence of Lyme disease (A69.2) in districts per 100 000 inhabitants .....	18
11. Incidence of mumps (B26) in districts per 100 000 inhabitants.....	19
12. Incidence of scabies (B86) in districts per 100 000 inhabitants .....	19

**Tables:**

1.	Trend of notified infectious diseases from 1985	
	- absolute number .....	20
	- per 100 000 inhabitants .....	22
2.	Trend of notified infectious diseases for which vaccination is performed in 2003–2012 .....	24
3.	Selected infectious diseases by sex and age groups	
	- absolute number .....	26
	- per 100 000 inhabitants .....	27
4.	Selected infectious diseases by districts of residence	
	- absolute number .....	32
	- per 100 000 inhabitants .....	44
5.	Number of notified infectious diseases by sex and age groups	
	- hepatitis dg. B15–B18.....	56
6.	Number of notified infectious diseases by sex and regions	
	- hepatitis dg. B15–B18.....	58
	List of terms used in publication and English equivalents.....	60
	List of abbreviations of regions and districts .....	62

## Úvod

Publikaci „Infekční nemoci“ z řady Zdravotnická statistika vydával ÚZIS ČR od roku 1965 až do roku 2005 pod původním názvem „Přenosné nemoci“. Data prezentovaná v této publikaci pocházejí z Informačního systému infekční nemoci (dále jen EPIDAT), jehož zpracovatelem je Státní zdravotní ústav (SZÚ) a správcem Ministerstvo zdravotnictví (MZ). Místní Orgány ochrany veřejného zdraví vkládají údaje do systému EPIDAT přes Koordinační středisko pro resortní informační systémy (KSRZIS). SZÚ týdně přejímá a zpracovává celorepublikové informace k provedení potřebných opatření a zároveň každoročně poskytuje údaje Ústavu zdravotnických informací a statistiky ČR (ÚZIS ČR).

Závaznými právními předpisy pro hlášení a evidenci infekčních nemocí jsou Zákon o ochraně veřejného zdraví č. 258/2000 Sb., ve znění pozdějších předpisů, dále dne 1. 10. 2012 vešla v platnost Vyhláška MZ č. 306/2012 Sb. o podmínkách předcházení vzniku a šíření infekčních onemocnění a o hygienických požadavcích na provoz zdravotnických zařízení a ústavů sociální péče, která nahradila Vyhlášku MZ č. 195/2005 Sb. Dále je v platnosti Vyhláška MZ č. 473/2008 Sb. o systému epidemiologické bdělosti pro vybrané infekce v novelizovaném znění dle vyhlášek 275/2010 Sb. a č. 233/2011 Sb. Hlášení se provádí povinně prostřednictvím formuláře „Hlášení infekční nemoci“ a zahrnuje potvrzené onemocnění, podezření z onemocnění, nosičství i zjištění onemocnění při úmrtí.

Případy infekčních onemocnění jsou statisticky sledovány a v publikaci souhrnně prezentovány dle kódů Mezinárodní klasifikace nemocí (MKN-10). Infekčním nemocem spadajícím do I. kapitoly této klasifikace jsou přiřazeny kódy A00 až B99. Ne všechny případy jsou však vždy hlášeny či spolehlivě diagnostikovány. Publikace se zaměřuje především na prezentaci častých nebo závažných infekčních onemocnění. Předmětem hlášení však nejsou některá závažná infekční onemocnění sledovaná jinými specializovanými informačními systémy a registry. Jedná se o onemocnění tuberkulózou (dg. A15–A19), vybrané pohlavně přenosné infekce (dg. A50–A55, A57) a onemocnění virem lidské imunodeficience HIV (dg. B20–B24). Oddělenou problematiku tvoří i Registr nozokomiálních infekcí.

Informační systém EPIDAT naopak sleduje některé nemoci uvedené v jiných kapitolách MKN-10 (VI., X. a XX.). Mnohá onemocnění napříč kapitolami MKN-10 jsou přímo způsobena nebo vznikají v důsledku předchozího působení infekcí. Některá z těchto onemocnění sledují jiné informační systémy, které by bylo nutné také zahrnout pro přesnější zhodnocení skutečného dopadu infekčních onemocnění na zdravotní stav populace. Například samostatný informační systém mají časté akutní respirační infekce (ARI) včetně chřipce podobných onemocnění (ILI). Více informací se k tomuto zdroji dat nachází na internetových stránkách SZÚ na adrese: <http://www.szu.cz/publikace/data/akutni-respiracni-infekce-chripka>.

Publikace obsahuje rozbor, grafickou a tabulkovou část popisující vývoj, územní lokalizaci a věkové rozložení u vybraných infekčních nemocí hlášených na území České republiky včetně onemocnění zjištěných u cizinců. Všechna hlášená onemocnění jsou zařazena podle okresu či kraje bydliště nemocného bez ohledu na místo nákazy. Pokud není uvedeno jinak, je incidence infekčních nemocí v publikaci počítána na 100 000 obyvatel středního stavu, tj. počet obyvatel k 1. 7. příslušného roku. Aktuální data o výskytu infekčních onemocnění v ČR jsou zveřejněna na stránkách SZÚ na adrese: <http://www.szu.cz/publikace/data/infekce-v-cr>.

Údaje o počtu úmrtí na infekční nemoci, použité v této publikaci, pocházejí z Informačního systému Zemřelí ([IS ZEM](#)). Data pro tento informační zdroj poskytuje Český statistický úřad, který eviduje počty zemřelých podle základní příčiny vedoucí ke smrti. Některá úmrtí osob s infekční nemocí tak mohou být evidována pod jinou diagnózou, která byla za smrt nejvíce odpovědná. Některá úmrtí mohla být také způsobena infekcemi vzniklými a hlášenými v předchozích letech, tudíž mohou počty úmrtí v daném roce převýšit počty hlášených případů příslušného onemocnění do systému EPIDAT.

Pro doplnění informace o závažnosti některých onemocnění uvádí rozbor i počet případů hospitalizace z dat Národního registru hospitalizovaných ([NRHOSP](#)). Jsou zde zahrnuty pouze případy hospitalizace v nemocnicích ČR, které měly uvedenu infekční nemoc (dg. A00-B99) jako základní hospitalizační diagnózu. Případy hospitalizace jsou hlášeny až po jejich ukončení bez ohledu na jejich počátek. Statistickou jednotkou je zde hospitalizace na oddělení. Uvedené počty případů za příslušný rok tedy obsahují překlady či opakované hospitalizace stejné osoby a mohou zahrnovat i dříve hlášené případy v rámci systému EPIDAT. Případy hospitalizace tak u některých druhů nemocí převyšují počty hlášení v rámci systému EPIDAT.

Informace o infekčních nemocech slouží k posouzení vývoje epidemiologické situace na území ČR, ke sledování zdravotního stavu obyvatelstva a k řízení poskytování zdravotní péče. Na mezinárodní úrovni je sledování infekcí jedním z podkladů pro plnění rozhodnutí Evropského Parlamentu a Rady číslo 2119/98/ES, 2002/253/ES, 2003/542/ES, 2008/426/ES, podle kterých musí být členskými státy prováděno celoevropské sledování výskytu vybraných infekčních onemocnění a data hlášena také do TESSy - The European Surveillance System a dalších EU sítí řízených Evropským střediskem pro prevenci a kontrolu nemocí - European Centre for Disease Prevention and Control (ECDC).



## Infekční nemoci v České republice v roce 2012

V České republice bylo za rok 2012 v rámci Informačního systému infekční nemoci (EPIDAT) zaznamenáno 127 305 hlášení, z toho se 125 294 případů týkalo infekčních onemocnění v rozsahu diagnóz zařazených do I. kapitoly Mezinárodní klasifikace nemocí (MKN-10). V přepočtu na tisíc obyvatel stagnuje počet infekčních onemocnění zaznamenaných systémem EPIDAT na úrovni 12 případů již od roku 2009. EPIDAT dále zaznamenal celkem 2 011 hlášení diagnóz spadajících do jiných kapitol MKN-10, z toho se 210 případů týkalo infekčních nemocí nervové soustavy (VI. kap.), 374 případů nemocí dýchací soustavy (X. kap.) a 1 427 případů kousnutí psem či jinými savci (XX. kap.).

### Alimentární infekční onemocnění

V roce 2012 bylo zaznamenáno 43 978 případů střevních infekčních nákaz (dg. A00–A09), tj. 418,5 případů na 100 tisíc obyvatel, o 4,4 % méně než v předchozím roce. K mírnému poklesu došlo i přes nárůst častých druhů střevních infekcí. Způsobil to výrazný pokles hlášených virových enteritid (A08) o třetinu z 94,8 na 65,4 případů na 100 tisíc obyvatel. Pokles podpořil také úbytek jiných bakteriálních otrav přenesených potravinami (A05) a neurčených gastroenteritid a kolitid infekčního původu (A09). Po předchozím poklesu z 321,7 případů v roce 2005 až na čtvrtinovou úroveň 82,0 případů v roce 2010, došlo v roce 2012 k nárůstu výskytu salmonelóz (A02) o pětinu na rovných 100 případů na 100 tisíc obyvatel. V roce 2012 byly dále hlášeny 2 případy tyfu (A01.0) a 4 případy paratyfu (A01.1), které patří také mezi infekce způsobené salmonelami. U jiných bakteriálních střevních infekcí (A04) s 78 % převahou kampylobakterií, se i přes mírné navýšení v roce 2010, incidence od roku 2008 stabilizovala na úrovni 225 případů na 100 tisíc obyvatel. Z méně častých střevních infekcí byl, po předchozím poklesu na 164 případů, zaznamenán u shigelóz (A03) nárůst na 266 případů.

Střevní infekční onemocnění postihují nejvíce děti do 5 let věku, u kterých v roce 2012 incidence dosáhla až 26,2 případů na tisíc obyvatel téhož věku. Celkově se děti ve věku do 15 let týkalo 51 % hlášení. Zvyšující se incidence lze pozorovat také s přibývajícím věkem u osob starších 70 let. U kampylobakterií se zvýšený výskyt 3,2 případů na tisíc obyvatel projevoval i u dospívajících ve věku 15–19 let. Střevní infekce se vyznačují zvýšeným výskytem v letních měsících. Během června až září bylo hlášeno 43 % případů těchto onemocnění. Nejvyšší incidence byla zaznamenána u obyvatel krajů Moravy, a to s nejvyšším počtem 585,1 případů na 100 tisíc obyvatel Jihomoravského kraje. Z celkového počtu hlášených střevních infekčních onemocnění v roce 2012 se 476 případů týkalo cizinců. Tato onemocnění si vyžádala 17 053 hospitalizací, tj. 39 % podíl na hlášení v systému EPIDAT. V důsledku střevních infekcí došlo k 356 úmrtím, z toho 215 osob (60,4 %) zemřelo pro enterokolitidu vyvolanou původcem *Clostridium difficile* (A04.7). Většina úmrtí pro střevní infekční nemoci (88,5 %) se týkala osob ve věku nad 65 let.

### Virové infekce s postižením kůže

Na celkovém počtu 50 977 případů hlášených virových infekcí postihujících kůži (dg. B00–B09) v roce 2012 se s 42,5 tisíci případy opět nejvíce podílely (83 %) plané neštovice (B01), které zároveň představují nejčastěji hlášenou infekční nemoc v rámci systému EPIDAT. Po mírném poklesu výskytu neštovic v předchozím roce

o desetinu zůstává incidence přibližně na stejné úrovni, a to 404,7 případů na 100 tisíc obyvatel. Stejný virus *Varicella-zoster* jako v případě planých neštovic způsobuje také onemocnění pásový opar (B02). U tohoto onemocnění s 6,4 tisíci případy se incidence od roku 2011 stabilizovala na 61 případech na 100 tisíc obyvatel. Na rozdíl od planých neštovic, které se nejčastěji vyskytují u dětí do 15 let (97 %) s nejvyšší incidencí 42,8 případů na tisíc dětí ve věku mezi 1–4 lety, u pásového oparu se zvyšuje pravděpodobnost onemocnění s přibývajícím věkem, a to až na 171,7 případů na 100 tisíc obyvatel ve věku nad 75 let. Dále jsou často hlášena onemocnění ze skupiny jiných virových infekcí charakterizovaných postižením kůže či sliznice (B08) se 17,6 případy na 100 tisíc obyvatel, obdobně jako v roce 2010. Do této skupiny patří i tzv. pátá (B08.2) a šestá (B08.3) nemoc. Tyto nemoci se vyskytují v 97 % případů u dětí s nejvyšší incidencí 4 případy na tisíc kojenců do jednoho roku věku. V rámci virových infekcí s postižením kůže, proti kterým se očkuje, bylo v roce 2012 dále hlášeno 22 případů spalniček (B05) a 7 případů zarděnek (B06).

Celkově se virové infekce s postižením kůže nejčastěji projevují v jarních měsících (37 %) a naopak nejméně v období srpna a září (5 %). V roce 2012 byl nejvyšší výskyt přesahující 7 hlášení na tisíc obyvatel zaznamenán u obyvatel Pardubického a Královéhradeckého kraje. Zvýšený výskyt přesahující 6 případů na tisíc obyvatel byl dále zaznamenán v Jihočeském kraji v Kraji Vysočina. Pro srovnání na stejný počet obyvatel Hl. m. Prahy to bylo naopak méně než 2 hlášení. Z celkového počtu případů těchto onemocnění se cizinců týkalo pouze 282 hlášení. Celkem bylo pro virové infekce postihující kůži v roce 2012 zaznamenáno 3 985 hospitalizací, z toho se nejvíce případů (46,4 %) týkalo pásového oparu, pětina dg. B08 a desetina planých neštovic. I přes malý počet 156 hlášených infekcí virem *Herpes simplex* (B00) bylo v roce 2012 zaznamenáno 600 hospitalizací. Navzdory vysoké incidenci virových infekcí kůže bylo v jejich důsledku v roce 2012 zaznamenáno pouze 7 úmrtí, z toho se 6 případů týkalo pásového oparu.

### **Výskyt infekcí s pravidelným očkováním**

Mezi tyto nemoci dle vyhlášky č. 537/2006 Sb. o očkování proti infekčním nemocem patří dávivý kašel vyvolaný původcem *Bordetella pertussis* (A37.0), příušnice (B26), výše zmiňované zarděnky a spalničky, invazivní onemocnění vyvolané původcem *Haemophilus influenzae b* (B96.3) a akutní virová hepatitida typu B (B16). Z ostatních onemocnění podléhajícím pravidelnému očkování nebyl v rámci systému EPIDAT opět hlášen žádný případ tetanu (A35), záškrtu (A36) a akutní dětské obrny (A80). Dříve pravidelné očkování proti tuberkulóze se již provádí pouze u rizikových skupin obyvatel. Dále se na vyžádání a za úhradu očkovačích látek poskytuje očkování proti klíšťové encefalitidě a pneumokokovým infekcím. Proti pneumokokovým nákazám se zároveň plošně očkuje i u rizikových skupin.

Z infekcí s prováděným pravidelným očkováním se nejčastěji vyskytují příušnice, u nichž se incidence od roku 2009 zvýšila desetinásobně z 3,4 na 37,1 případů na 100 tisíc obyvatel v roce 2012, tj. 3,9 tisíce hlášení. Výskyt tohoto onemocnění se tak opět přiblížil úrovni epidemie z roku 2006. Nejvíce zasaženou skupinou osob s 284,8 případy na 100 tisíc obyvatel byli dospívající ve věku 15–19 let. Příušnice se projevují zvýšeným výskytem u mužů oproti ženám, v roce 2012 to bylo zhruba o třetinu. Toto onemocnění se nejvíce projevovalo v březnu, kdy byla zaznamenána téměř pětina hlášení. V průběhu února až dubna to byla celkem polovina hlášení.

Jednoznačně nejvyšší incidence v přepočtu na 100 tisíc obyvatel byla evidována v Karlovarském (261,8) a Pardubickém (213,2) kraji. S příušnicemi muselo být v roce 2012 hospitalizováno 541 nemocných a jejich následkem došlo ke dvěma úmrtím.

I přes pravidelné očkování došlo k opětovnému nárůstu výskytu dávivého kašle – pertussis (A37.0) na dvojnásobek na 738 případů, tj. rovných 7 případů na 100 tisíc obyvatel. Dalších 50 případů se týkalo dávivého kašle – parapertussis, proti kterému se očkování neprovádí. Dávivý kašel nejvíce postihoval kojence a dospívající ve věku 15–19 let, u kterých incidence dosáhla 55 případů na 100 tisíc obyvatel tohoto věku. Nejvyšší počet případů na 100 tisíc obyvatel byl evidován v Kraji Vysočina (16,4). Hospitalizace byla nutná v 50 případech.

## Virové hepatitidy

Počet hlášených virových hepatitid (dg. B15–B19) činil v roce 2012 celkem 1 640 případů, tj. pouze o 46 hlášení více než v minulém roce a v přepočtu na 100 tisíc obyvatel tak připadalo 15,6 nových onemocnění virovou hepatitidou všech typů. Oproti minulému roku nedošlo ani k výrazným změnám ve struktuře virových hepatitid. U akutní hepatitidy typu A (B15) se v roce 2011 zastavil předchozí pokles po epidemii z roku 2008 na počtu 264 případů. V roce 2012 došlo pouze k nepatrnému nárůstu na 284 hlášení, tj. 2,7 případu na 100 tisíc obyvatel. Mírně nadprůměrný výskyt tohoto onemocnění se projevoval v celé šíři intervalu věku zhruba do 30 let. Akutní hepatitida typu A se vyznačovala jednoznačně nejvyšší incidencí v Olomouckém kraji, kde dosáhla 15,5 případů na 100 tisíc obyvatel, což je téměř šestinásobek průměru ČR. Druhého nejvyššího počtu bylo dosaženo v Hl. m. Praze (6,6). U akutní hepatitidy typu B (B16) se provádí plošné očkování dětí i rizikových skupin a k jejímu přenosu dochází krví či pohlavním stykem. U tohoto typu hepatitidy je evidován dlouhodobý setrvalý pokles až na nejnižší zjištěnou hodnotu 154 případů z roku 2012, kdy na 100 tisíc obyvatel připadalo pouze 1,5 hlášení. Výskyt tohoto onemocnění byl trojnásobně vyšší u mužů, s nejvyšší incidencí 6,9 případů na 100 tisíc obyvatel mužského pohlaví ve věku 25–34 let. Pokračující nárůst byl naopak zaznamenán u ostatních akutních hepatitid (B17), a to na dvojnásobek z 1,8 na 3,6 případů na 100 tisíc obyvatel od roku 2010. Z celkových 375 hlášení v roce 2012 se převážně jednalo o hepatitidu typu E (B17.2) s 258 případy (69 %) a zbývajících 117 případů se týkalo hepatitidy typu C (B17.1). Zatímco u akutní hepatitidy typu C byla incidence nejvyšší ve věku 15–24 let, u akutní hepatitidy typu E byl nejčastější výskyt zaznamenán u osob ve věku 65–74 let. U obou těchto typů hepatitid převažoval počet případů u mužů.

Z celkového počtu hlášených hepatitid tvořily více než polovinu (50,4 %) s 827 případy chronické virové hepatitidy (B18), z toho 677 případů (82 %) představovala chronická forma hepatitidy typu C (B18.2) a 146 případů (18 %) chronická forma hepatitidy typu B (B18.1). Počet hlášení chronických hepatitid dosáhl nejvyššího počtu 24,2 případů na 100 tisíc mužů ve věku 25–34 let a 16,9 případů na stejný počet žen ve věku 20–24 let. Souhrnně virové hepatitidy (B15–B19) postihly 20 mužů a 12 žen ze 100 tisíc obyvatel příslušného pohlaví. Nejvíce hlášení v přepočtu na 100 tisíc obyvatel bylo celkově zaznamenáno v Hl. m. Praze (28,6), Ústeckém (23,2), Libereckém (21,4) a Olomouckém (20,7) kraji. Cizinců se týkalo 126 hlášených hepatitid, z toho 97 bylo chronických. Virové hepatitidy si v roce 2012 vyžádaly 1 203 hospitalizací a 152 úmrtí.

## Infekce postihující centrální nervovou soustavu

Centrální nervovou soustavu (CNS) postihuje skupina virových infekcí (dg. A80–A89), jejichž výskyt se oproti minulému roku snížil o 16,3 % na 1 152 případů. Incidence virových infekcí CNS se tak opět vrátila na obvyklou úroveň 11 případů na 100 tisíc obyvatel. Pokles výskytu infekcí CNS způsobilo snížení počtu hlášení virové encefalitidy přenášené klíšťaty (A84) z 861 na 573 případů. Ta tvoří téměř polovinu hlášených infekcí CNS. Incidence tohoto onemocnění poklesla v roce 2012 o třetinu na 5,5 případů na 100 tisíc obyvatel. Výrazněji zvýšená incidence 8 případů na 100 tisíc osob byla zaznamenána ve věku 45–54 let. Nadprůměrný výskyt klíšťové encefalitidy byl hlášen u obyvatel krajů Jihočeského (19,6), Plzeňského (10,7) a Vysočiny (10,4). Kromě klíšťové encefalitidy bylo hlášeno 59 případů neurčené virové encefalitidy (A86). Další virové onemocnění CNS představuje virová meningitida (A47), která se v roce 2012 projevila mírným nárůstem z 442 na 502 hlášení. Incidence tohoto onemocnění se tak přiblížila svými 4,8 případy na 100 tisíc obyvatel obvyklé hranici 5 případů z let 2006 až 2009. Nejvyšší výskyt tohoto onemocnění byl zaznamenán ve věkovém rozmezí od 5 až do 24 let, a to přibližně 10 případů na 100 tisíc obyvatel tohoto věku. Nejvyšší incidence dosahující 8 případů na 100 tisíc obyvatel byla evidována v Libereckém kraji. Virové meningitidy CNS si v roce 2012 vyžádaly 1 418 hospitalizací a 14 úmrtí dospělých osob.

Centrální nervovou soustavu závažně postihují také některé bakteriální nákazy. V roce 2012 bylo hlášeno pouze 57 případů meningokokové infekce, tj. o polovinu méně, než bylo běžně hlášeno před rokem 2005. Tato infekce postihla v 29 případech děti mladší 5 let. V nemocnicích bylo z důvodu těchto infekcí zaznamenáno až 79 případů hospitalizace. Celkem na následky této infekce zemřelo 5 dospělých osob a 1 roční dítě. Informační systém EPIDAT dále sleduje výskyt skupiny bakteriálních meningitid (G00). V roce 2012 bylo pod touto diagnózou hlášeno 160 onemocnění, tj. o 30 případů více než byl doposud nejnižší zaznamenaný počet z roku 2010. Děti se týkalo celkem 28 případů, z toho 10 onemocnění bylo hlášeno u kojenců. Mezi bakteriální meningitidy spadají také pneumokokové meningitidy (G00.1). Pneumokokové infekce se však mohou rovněž projevovat také jako streptokoková sepe (A40.3) či jako pneumonie (J13). Výrazný pokles výskytu bakteriálních meningitid zajistilo zavedení očkování dětí proti haemofilovým infekcím. Od roku 1999, kdy jsou tyto infekce sledovány samostatně pod diagnózou B96.3., jejich počet poklesl ze 100 případů na méně než 10 případů ročně. Celkem bylo pro bakteriální meningitidy v roce 2012 zaznamenáno 353 hospitalizací a došlo k 26 úmrtím, z toho se dvě týkala dětí.

## Ostatní častá infekční onemocnění

Z ostatních výše neuvedených onemocnění byla v roce 2012 opět nejčastější spála (A38) se 5 166 případy, tj. pouze o 66 případů méně než v předchozím roce. Incidence tohoto onemocnění se tak zastavila na zvýšené úrovni přesahující 49 případů na 100 tisíc obyvatel. Výskyt tohoto onemocnění dosáhl nejvyšší hodnoty 5,2 případů na tisíc obyvatel u dětí ve věku 5–9. Ve věku 1–9 let bylo zaznamenáno téměř 91 % hlášených případů v roce 2012. V průběhu zimních měsíců včetně listopadu byla v roce 2012 hlášena polovina případů. Výrazně nadprůměrný počet hlášení byl evidován na 100 tisíc obyvatel ve Zlínském (80,4), Libereckém (74,8) a Královéhradeckém kraji (74,3). Spála si v roce 2012 vyžádala 311 hospitalizací a nezpůsobila žádné úmrtí.

Další časté infekční onemocnění představuje růže (A46) s 35,9 případy na 100 tisíc obyvatel. Incidence tohoto onemocnění mírně kolísá okolo 35 případů již od roku 2002. Výskyt tohoto kožního bakteriálního onemocnění se výrazně zvyšuje s přibývajícím věkem, a to až na 138,7 případů na 100 tisíc obyvatel ve věku nad 75 let. Zvýšené počty hlášení jsou zaznamenávány v období konce jara a letních měsíců. Nejvyšší počet přesahující 69 případů na 100 tisíc obyvatel byl zaznamenán pouze v krajích Plzeňském a Vysočina. O závažnosti onemocnění růže vypovídá 5 980 případů hospitalizace a 25 úmrtí za rok 2012.

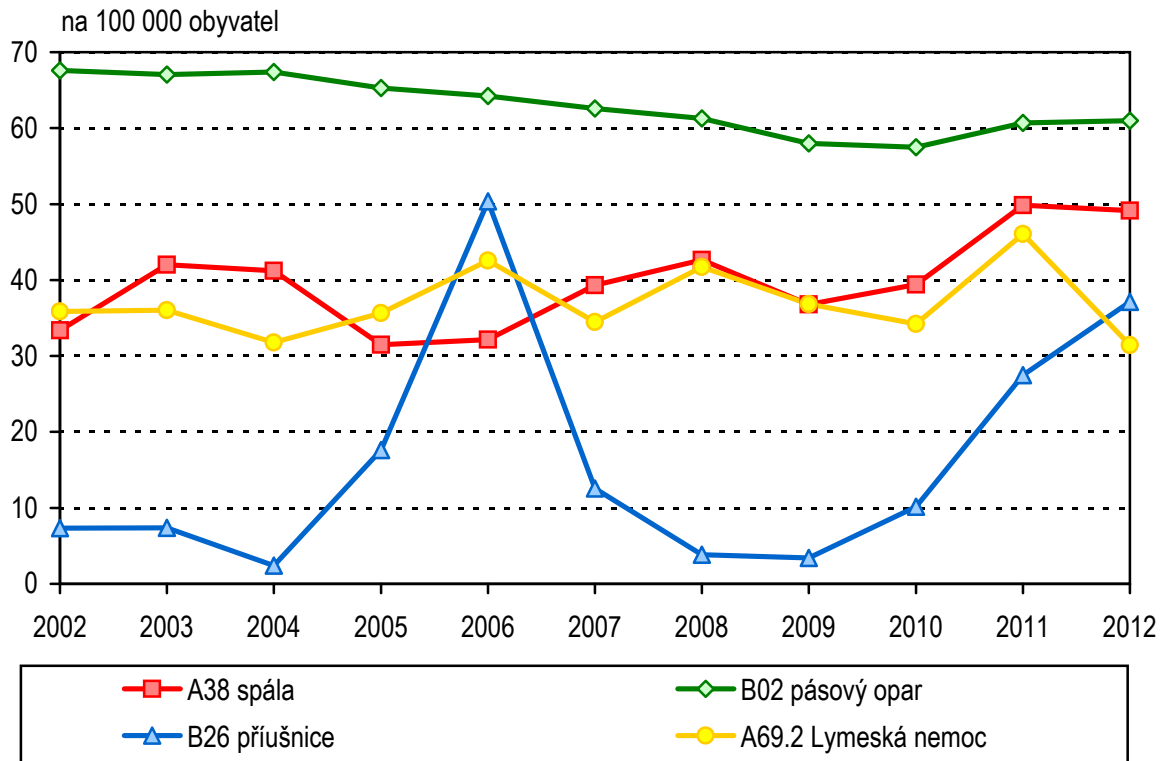
Nejčastěji hlášené parazitární onemocnění představuje každoročně svrab (B86) se 3 336 případy. Výskyt svrabu se po předchozím výrazném postupném poklesu dostal v letech 2007–2011 až pod úroveň 30 případů na 100 tisíc obyvatel a v roce 2012 opět mírně vzrostl na 31,7 případů. Nejvyšší incidence byla dosažena u dětí, a to až na 67,2 případů na 100 tisíc dětí ve věku 5–9 let. Z hlediska území bylo nejvíce případů na 100 tisíc obyvatel hlášeno v Karlovarském (59,5) a Plzeňském (51,6) kraji. Na úrovni okresů byla nejvyšší incidence přesahující 100 případů evidována v Klatovech (129,2), Bruntále (127,9) a Lounech (108,4). V roce 2012 bylo zaznamenáno 553 případů hospitalizace s tímto onemocněním.

Mezi častá a závažná infekční onemocnění dále patří se 3 304 případy Lymeská nemoc (A69.2), tzv. borelióza. Po výraznějším nárůstu až na 46,1 případů v roce 2011 došlo k poklesu výskytu tohoto onemocnění téměř o třetinu na 31,4 hlášení na 100 tisíc obyvatel, což je spolu s rokem 2004 nejméně za posledních 12 let. Nejvíce případů na 100 tisíc obyvatel bylo hlášeno ve věku 5–9 let (39,2) a dále pak ve věku 55–64 let (51,7). Onemocnění je přenášeno infikovanými klíšťaty a v souvislosti s tím bylo nejčastěji hlášeno v období května až října s maximem v červenci (16,3 %). Nejčastěji bylo onemocnění diagnostikováno v přepočtu na 100 obyvatel v krajích Vysočina (62,4), Středočeském (49,9) a Karlovarském (48,6). V roce 2012 si borelióza vyžádala 2 038 hospitalizací a jedno úmrtí.

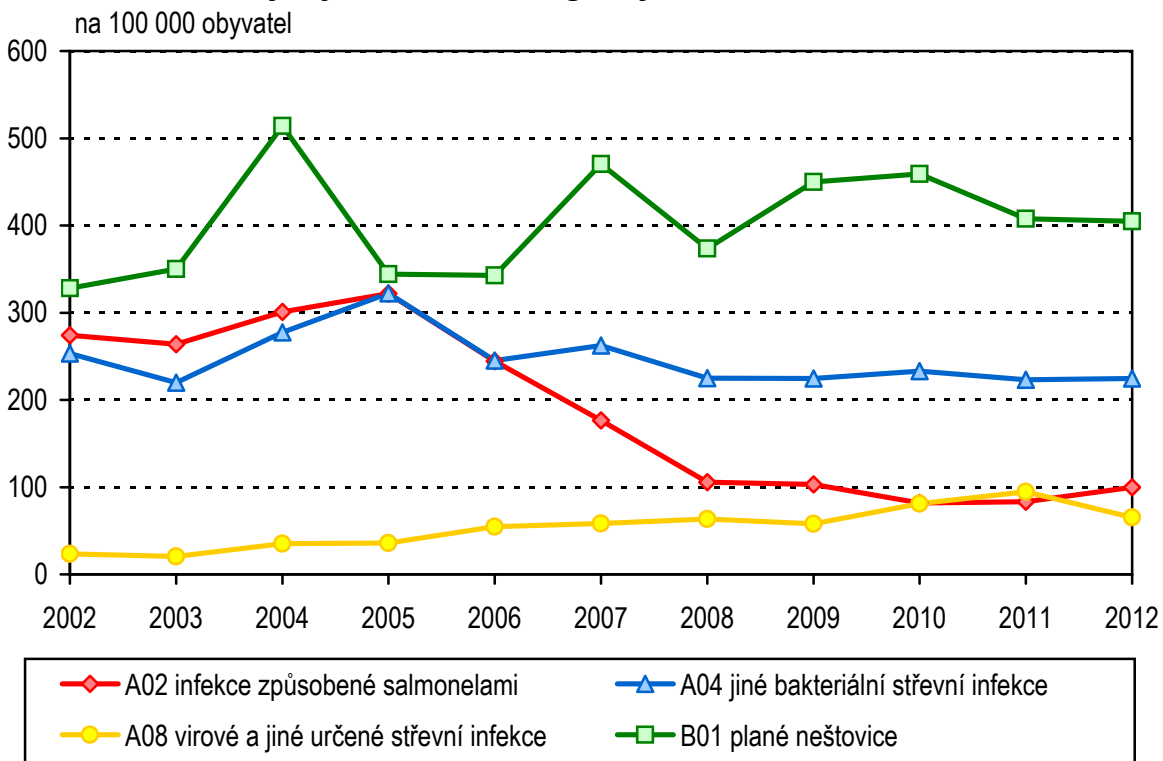
Po čtyřech letech se zastavil pokles výskytu infekční mononukleózy (dg. B27) na 2 072 hlášení, tj. 19,7 případů na 100 tisíc obyvatel v roce 2012, pouze o 4,6 % více než byl nejnižší zaznamenaný počet 18,8 hlášení z předchozího roku. Nejčastěji onemocnění postihuje dospívající, u kterých bylo hlášeno 156,2 případů na 100 tisíc obyvatel ve věku 15–19 let. Nejvyšší incidence byla zaznamenána v Kraji Vysočina (34,8). V roce 2012 proběhlo 1 830 hospitalizací pacientů s infekční mononukleózou.

Do systému EPIDAT se nehlásí některé závažné výše neuvedené infekční nemoci, spadající do I. kapitoly, které jsou sledovány specializovanými registry. V roce 2012 bylo těmito systémy zaznamenáno 611 případů onemocnění tuberkulózou (A15–A19) a 108 případů jiných mykobakterióz (A31), 696 hlášení syfilis (A50–A53), 1 623 onemocnění gonokokovou infekcí (A54), 9 případů lymfogranuloma venereum a 226 nově zjištěných případů HIV pozitivitu (B20–B24). V roce 2012 bylo tedy úhrnem všech zdrojů dat zaznamenáno 128 095 případů infekčních i parazitárních onemocnění v rozsahu diagnóz zařazených v I. kapitole MKN-10, tj. 1 218,9 případů na 100 tisíc obyvatel. Pro tyto nemoci (A00–B99) bylo ve stejném roce evidováno 54 730 ukončených hospitalizací v nemocnicích a 1 617 úmrtí způsobených každoročně převážně sepsemi různého infekčního původu.

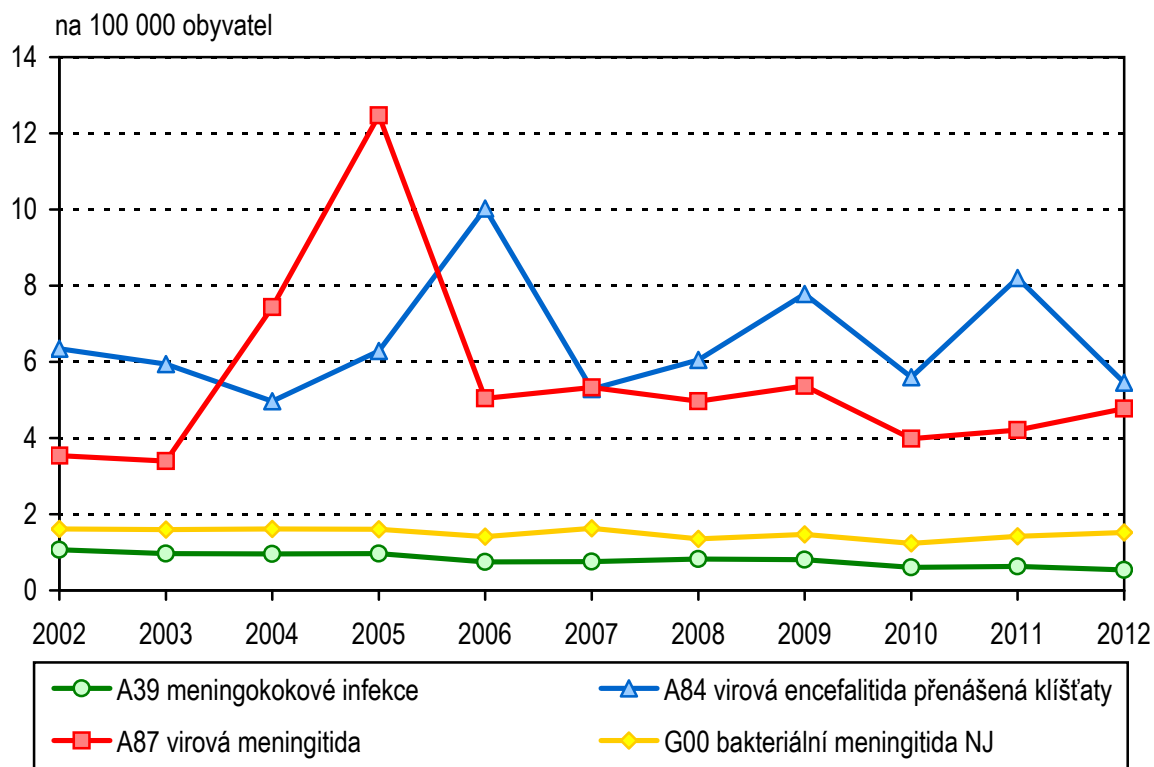
### 1. Vývoj incidence - diagnózy A38, B02, B26, A69.2



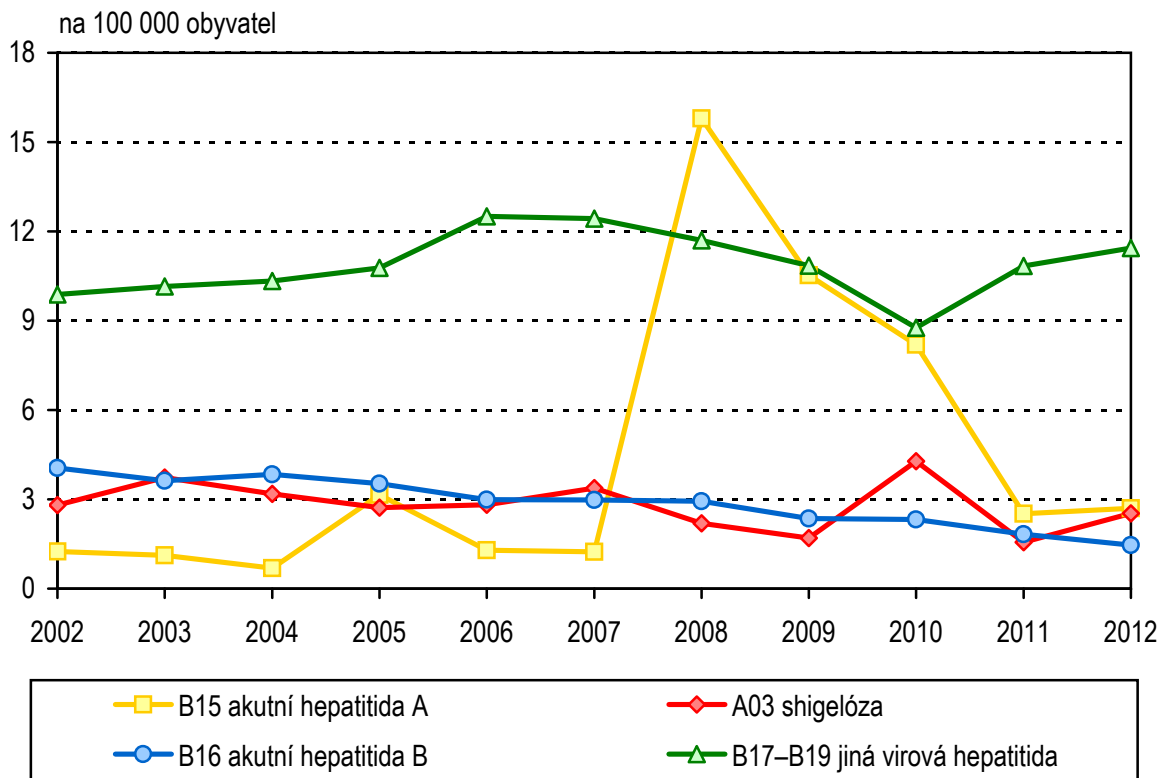
### 2. Vývoj incidence - diagnózy A02, A04, A08, B01



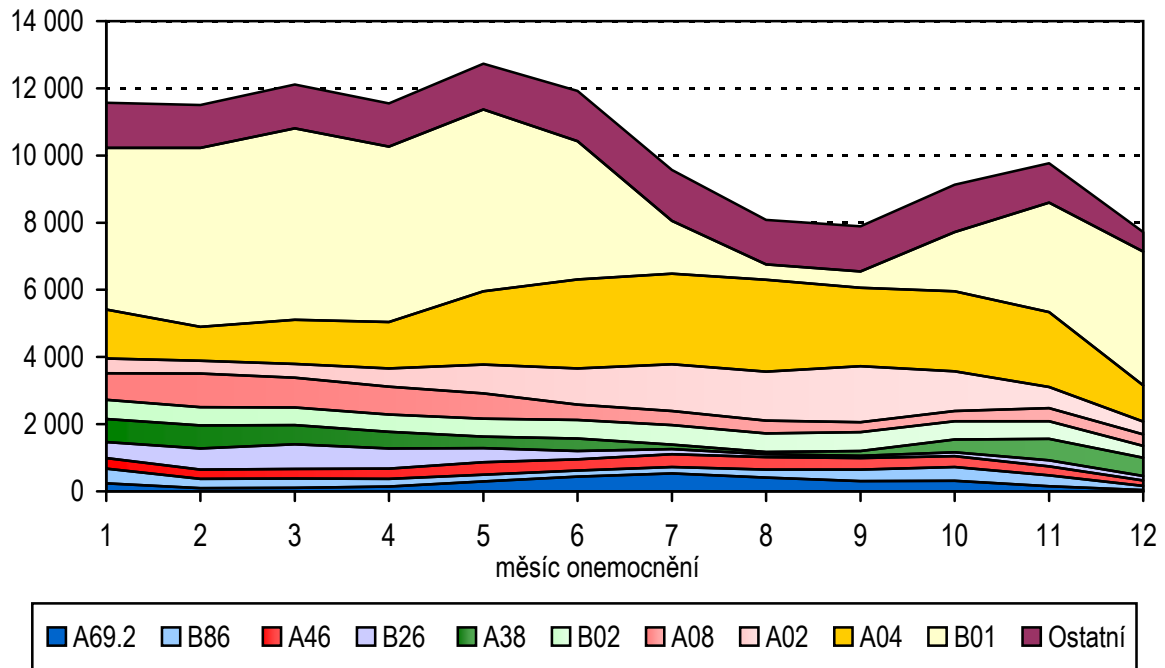
### 3. Vývoj incidence - diagnózy A39, A84, A87, G00



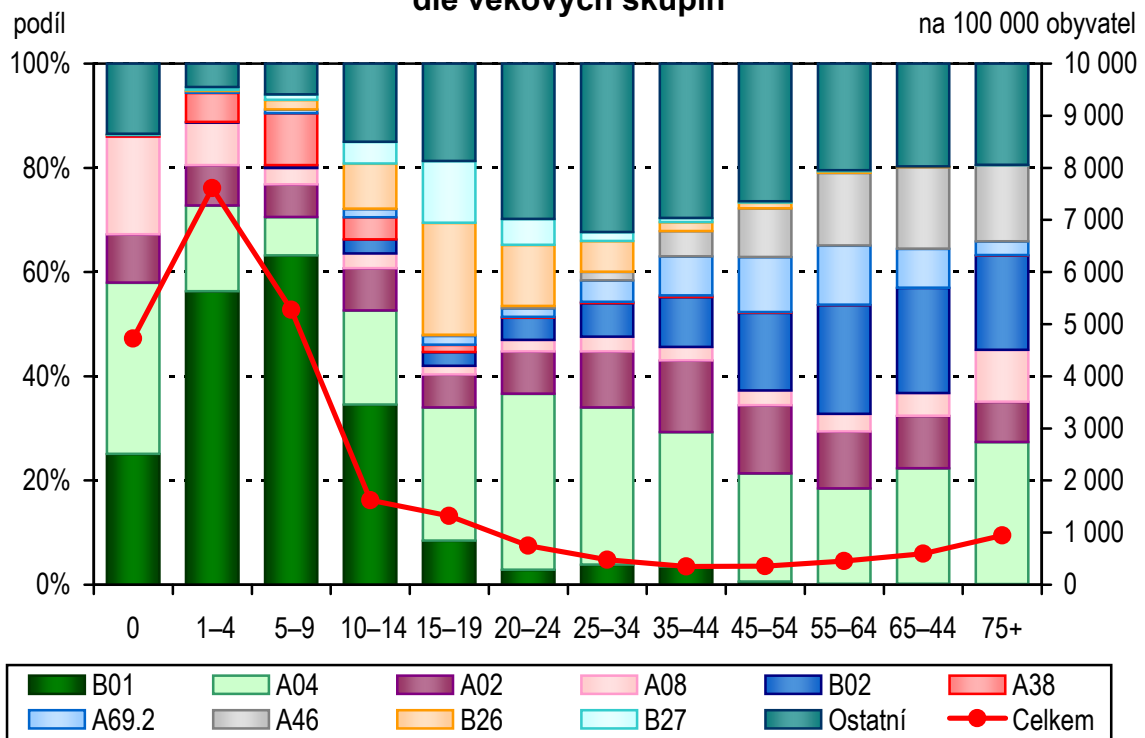
### 4. Vývoj incidence - diagnózy A03, B15, B16, B17–B19



### 5. Struktura počtu případů infekčních nemocí dle měsíce onemocnění



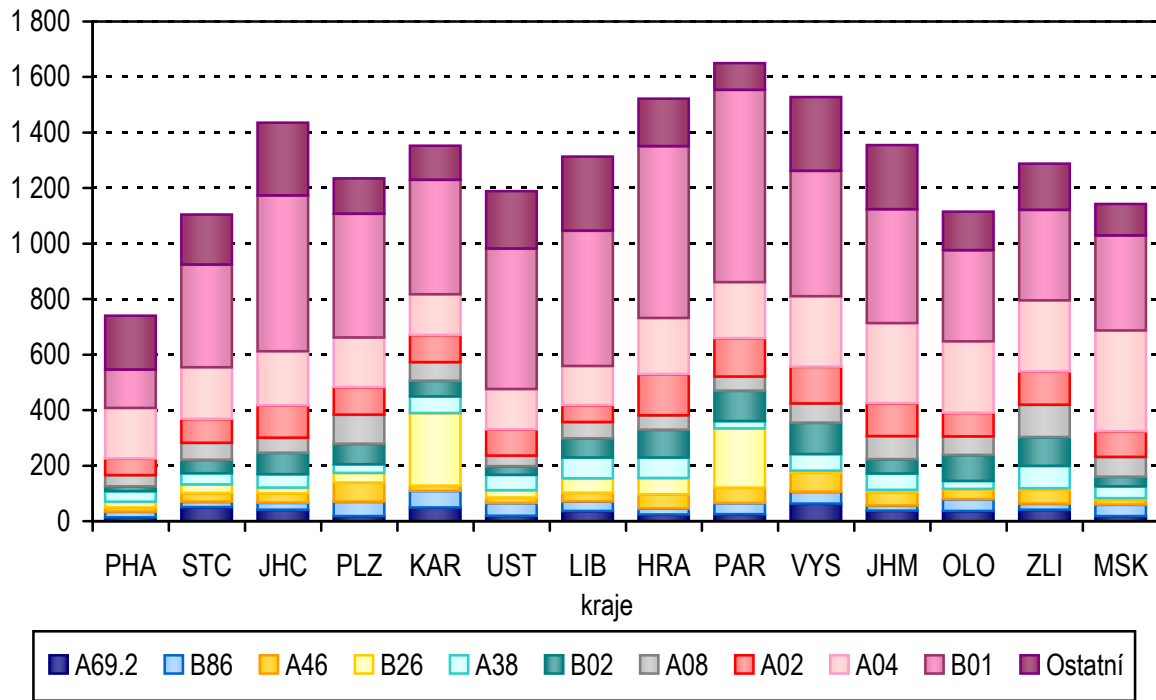
### 6. Struktura a incidence infekčních nemocí dle věkových skupin



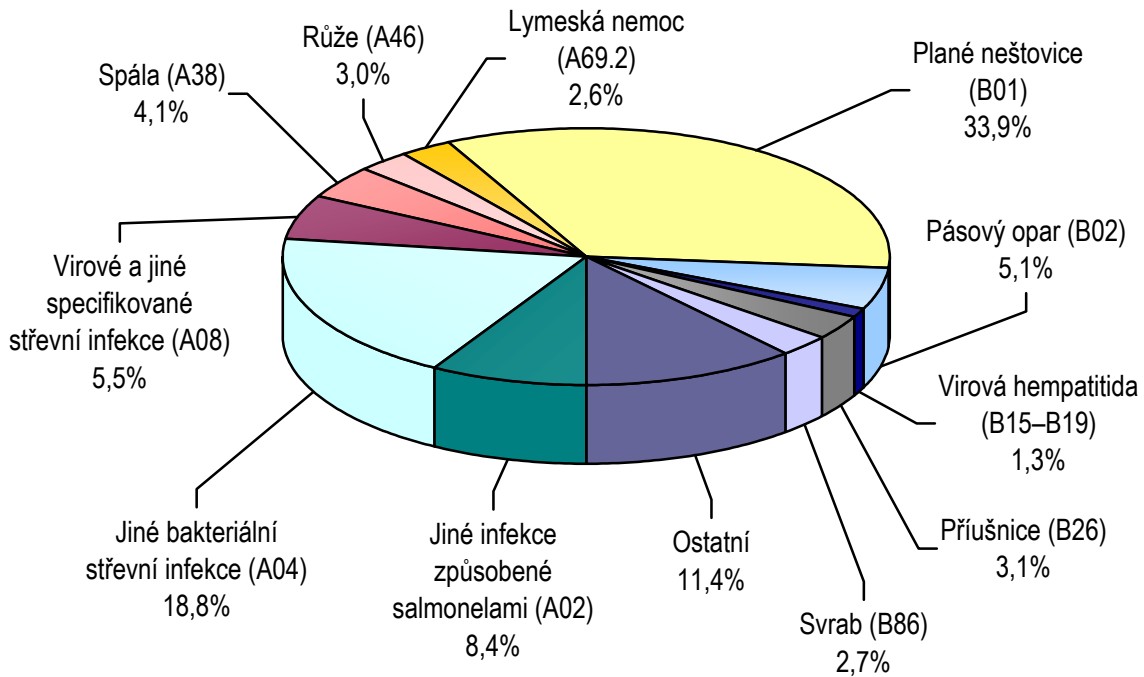


### 7. Struktura incidence infekčních nemocí dle krajů bydliště v ČR

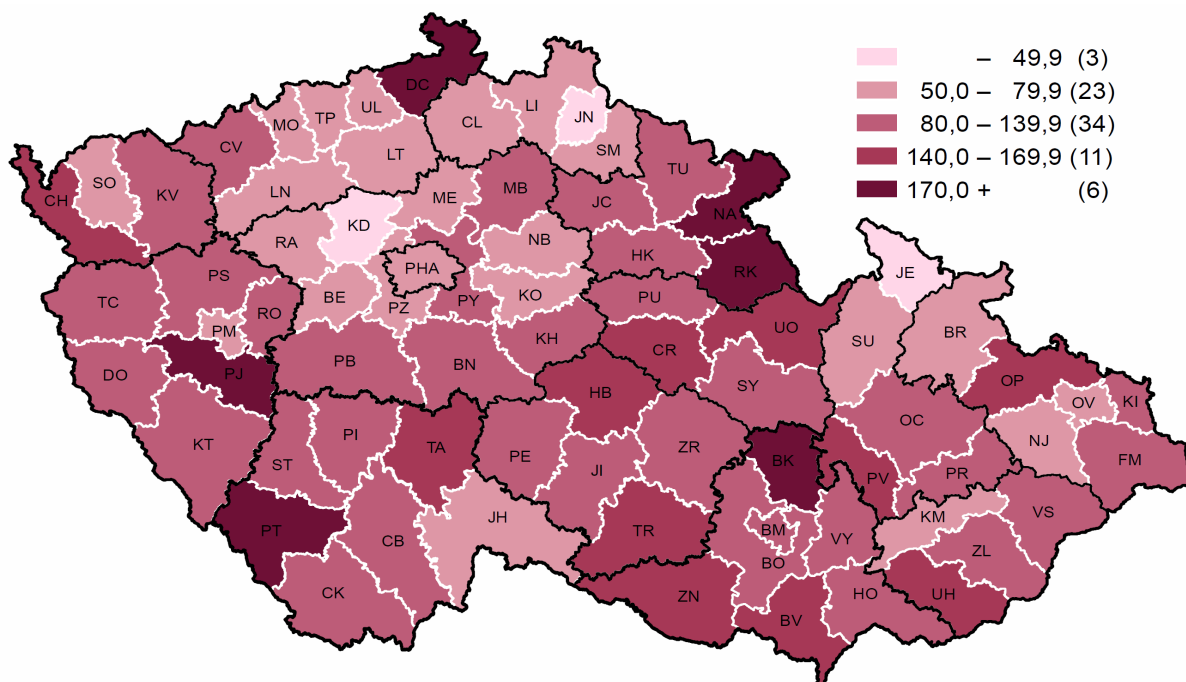
na 100 000 obyvatel



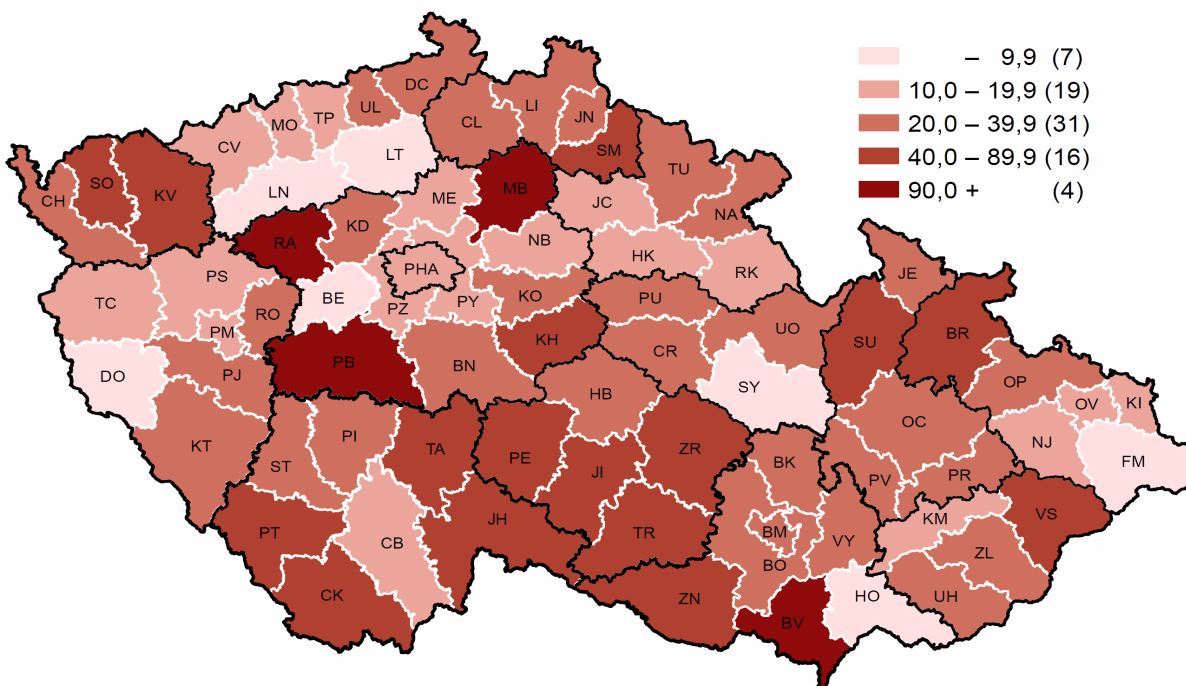
### 8. Struktura hlášených infekčních nemocí



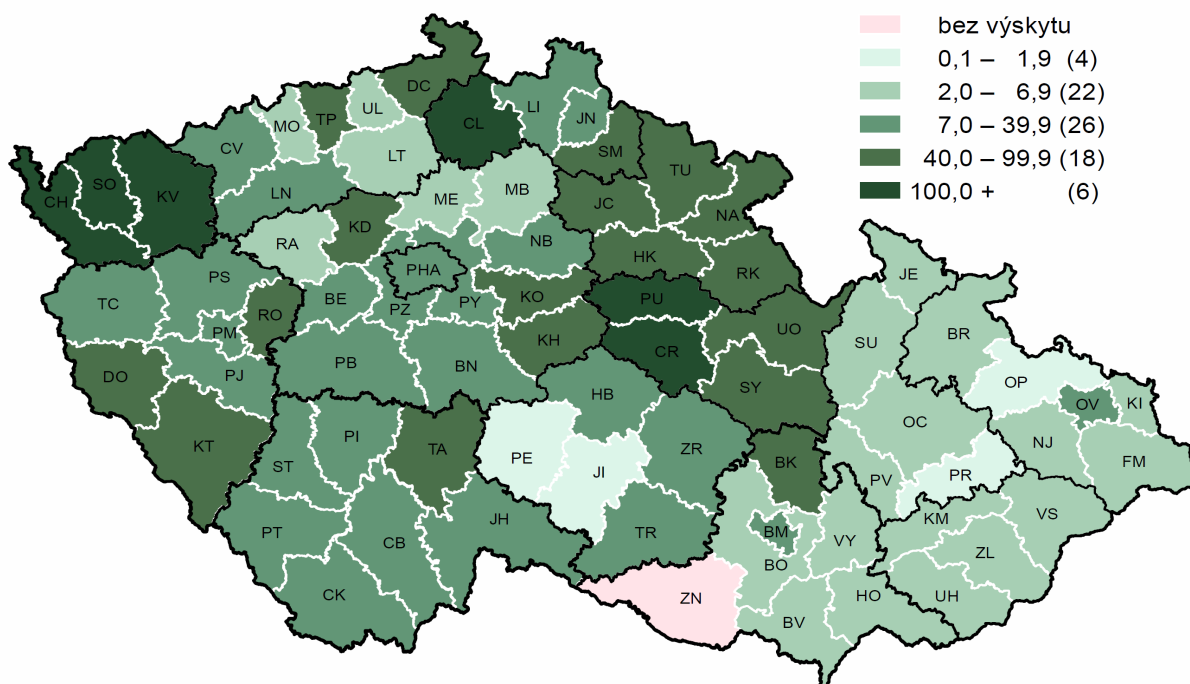
9. Výskyt salmonelózy (A02) v okresech ČR na 100 000 obyvatel



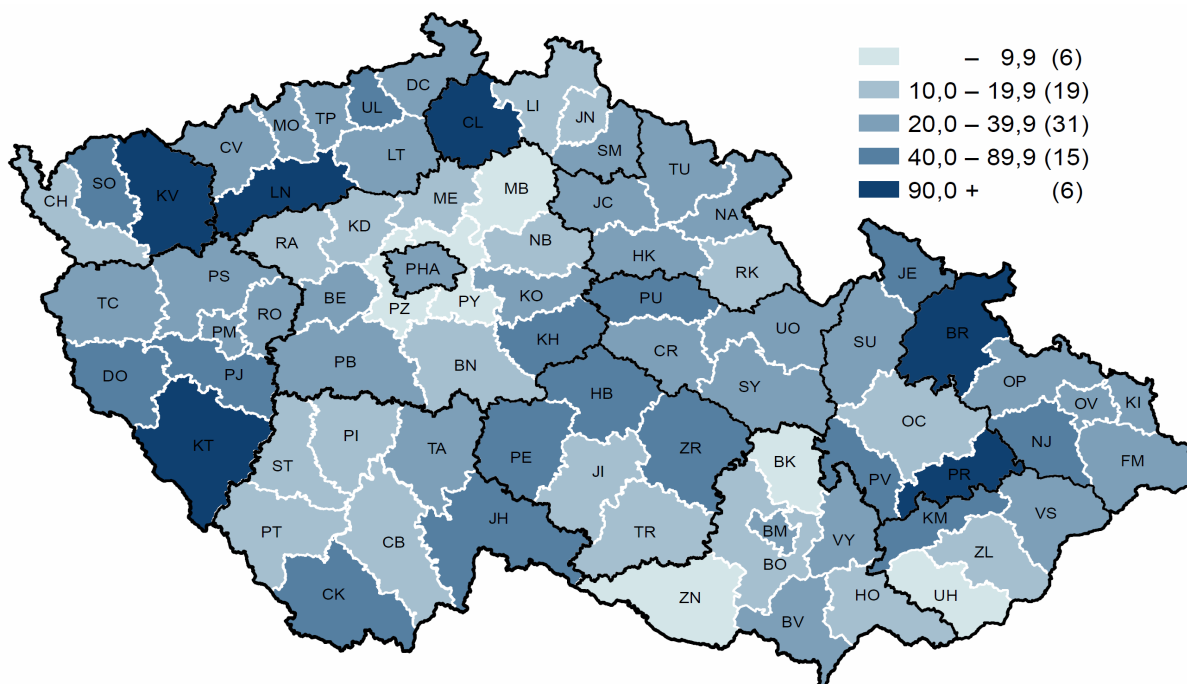
10. Výskyt Lymeské nemoci (A69.2) v okresech ČR na 100 000 obyvatel



11. Výskyt příušnic (B26) v okresech ČR na 100 000 obyvatel



12. Výskyt svrabu (B86) v okresech ČR na 100 000 obyvatel



**1. Vývoj počtu hlášených infekčních nemocí od roku 1985**

Rok	Počet případů							
	003 <sup>1)</sup> A02 <sup>2)</sup>	004 A03	008 A04	005 A05	034 A38	063 A84	052 B01	055 B05
	<b>absolutně</b>							
1985	8 492	6 401	4 959	1 077	15 400	350	73 354	31
1986	13 047	13 991	3 711	2 699	17 087	333	72 196	8
1987	12 428	9 073	4 757	2 275	21 103	178	79 109	4
1988	10 865	5 929	4 192	1 319	21 818	191	73 591	8
1989	34 435	4 183	4 462	481	25 243	166	60 496	2
1990	39 480	2 114	4 092	533	20 397	193	50 694	2 420
1991	36 085	1 771	5 666	354	11 409	356	38 941	839
1992	43 787	2 068	5 730	542	8 754	338	59 915	416
1993	43 147	1 198	4 456	924	10 493	629	71 367	13
1994	50 734	1 800	3 880	406	14 601	613	45 157	9
1995	54 554	1 741	5 031	916	13 152	744	48 344	5
1996	46 646	802	5 213	625	6 073	571	41 025	10
1997	38 551	614	5 667	332	4 378	415	45 608	14
1998	49 080	511	7 463	497	5 691	422	50 907	19
1999	44 845	519	11 732	524	4 991	490	37 170	2
2000	40 233	548	19 112	1 093	2 965	719	38 665	9
2001	33 594	354	23 704	687	2 808	633	35 343	6
2002	27 964	286	25 828	274	3 405	647	33 474	4
2003	26 899	381	22 417	61	4 288	606	35 719	30
2004	30 724	325	28 316	192	4 208	507	52 487	17
2005	32 927	278	32 972	45	3 222	643	35 217	-
2006	25 102	289	25 184	48	3 300	1 029	35 197	7
2007	18 205	349	27 094	71	4 058	546	48 575	2
2008	11 009	229	23 480	85	4 450	631	38 965	2
2009	10 805	178	23 549	107	3 862	816	47 192	5
2010	8 622	450	24 507	100	4 143	589	48 270	-
2011	8 752	164	23 418	381	5 232	861	42 785	17
<b>2012</b>	<b>10 507</b>	<b>266</b>	<b>23 593</b>	<b>14</b>	<b>5 166</b>	<b>573</b>	<b>42 529</b>	<b>22</b>

<sup>1)</sup> Dg. MKN-9

<sup>2)</sup> Dg. MKN-10

Pozn.: Názvy diagnóz jsou na straně 60

1. Vývoj počtu hlášených infekčních nemocí od roku 1985

Počet případů								Rok
056 B06	070.0–.1 B15	070.2–.3 B16	070.4–.9 B17–19	072 B26	075 B27	133 B86	320 G00	
<b>absolutně</b>								
74 381	2 696	2 437	78	61 691	3 128	7 136	349	1985
19 289	1 875	2 146	129	24 507	3 217	6 496	335	1986
17 591	1 531	1 862	150	38 724	3 502	6 413	290	1987
7 403	2 839	1 817	213	76 618	3 328	5 565	256	1988
2 068	2 624	1 492	213	21 856	3 512	5 030	254	1989
1 307	1 518	1 194	220	3 922	3 150	4 889	218	1990
11 014	843	954	341	1 192	3 499	6 809	260	1991
2 235	1 137	839	266	1 594	4 028	8 835	247	1992
562	878	760	227	1 538	3 859	14 105	290	1993
1 873	936	706	259	1 575	3 994	13 639	248	1994
764	1 098	604	323	5 821	3 584	12 360	312	1995
2 842	2 083	680	361	5 759	3 508	10 980	263	1996
852	1 189	564	372	882	3 038	8 755	280	1997
6 820	904	575	553	410	2 961	8 624	271	1998
974	933	636	733	117	2 842	8 170	175	1999
743	614	604	761	120	2 853	8 021	227	2000
894	325	457	931	107	2 710	7 486	209	2001
3 156	127	413	1 008	748	2 683	6 114	165	2002
28	114	370	1 035	753	2 644	4 498	163	2003
31	70	392	1 055	244	2 684	3 771	165	2004
8	322	361	1 103	1 803	2 564	3 109	164	2005
8	132	307	1 284	5 172	2 409	3 129	145	2006
4	128	307	1 283	1 297	2 307	2 803	168	2007
14	1 648	306	1 220	402	2 563	2 958	141	2008
6	1 104	247	1 138	357	2 338	2 935	154	2009
4	862	244	922	1 068	2 176	2 952	130	2010
28	264	192	1 138	2 885	1 978	3 139	149	2011
<b>7</b>	<b>284</b>	<b>154</b>	<b>1 202</b>	<b>3 902</b>	<b>2 072</b>	<b>3 336</b>	<b>160</b>	<b>2012</b>

**1. Vývoj počtu hlášených infekčních nemocí od roku 1985**

Rok	Počet případů							
	003 <sup>1)</sup> A02 <sup>2)</sup>	004 A03	008 A04	005 A05	034 A38	063 A84	052 B01	055 B05
	<b>na 100 000 obyvatel</b>							
1985	82,2	61,9	48,0	10,4	149,0	3,4	709,6	0,3
1986	126,2	135,3	35,9	26,1	165,2	3,2	698,2	0,1
1987	120,1	87,7	46,0	22,0	203,9	1,7	764,4	0,0
1988	104,9	57,2	40,5	12,7	210,7	1,8	710,6	0,1
1989	332,3	40,4	43,1	4,6	243,6	1,6	583,8	0,0
1990	381,0	20,4	39,5	5,1	196,8	1,9	489,2	23,4
1991	350,0	17,2	55,0	3,4	110,7	3,5	377,7	8,1
1992	424,4	20,0	55,5	5,3	84,8	3,3	580,7	4,0
1993	417,7	11,6	43,1	8,9	101,6	6,1	690,8	0,1
1994	490,8	17,4	37,5	3,9	141,3	5,9	436,9	0,1
1995	528,1	16,9	48,7	8,9	127,3	7,2	468,0	0,0
1996	452,2	7,8	50,5	6,1	58,9	5,5	397,7	0,1
1997	374,1	6,0	55,0	3,2	42,5	4,0	442,6	0,1
1998	476,7	5,0	72,5	4,8	55,3	4,1	494,5	0,2
1999	436,1	5,0	114,1	5,1	48,5	4,8	361,5	0,0
2000	391,7	5,3	186,1	10,6	28,9	7,0	376,4	0,1
2001	328,6	3,5	231,8	6,7	27,5	6,2	345,7	0,1
2002	274,1	2,8	253,2	2,7	33,4	6,3	328,2	0,0
2003	263,7	3,7	219,7	0,6	42,0	5,9	350,1	0,3
2004	301,0	3,2	277,4	1,9	41,2	5,0	514,2	0,2
2005	321,7	2,7	322,2	0,4	31,5	6,3	344,1	-
2006	244,5	2,8	245,3	0,5	32,1	10,0	342,8	0,1
2007	176,4	3,4	262,5	0,7	39,3	5,3	470,6	0,0
2008	105,6	2,2	225,1	0,8	42,7	6,1	373,6	0,0
2009	103,0	1,7	224,5	1,0	36,8	7,8	449,8	0,0
2010	82,0	4,3	233,0	1,0	39,4	5,6	459,0	-
2011	83,4	1,6	223,1	3,6	49,8	8,2	407,6	0,2
<b>2012</b>	<b>100,0</b>	<b>2,5</b>	<b>224,5</b>	<b>0,1</b>	<b>49,2</b>	<b>5,5</b>	<b>404,7</b>	<b>0,2</b>

<sup>1)</sup> Dg. MKN-9

<sup>2)</sup> Dg. MKN-10

Pozn.: Názvy diagnóz jsou na straně 60

1. Vývoj počtu hlášených infekčních nemocí od roku 1985

Počet případů								Rok
056 B06	070.0-1 B15	070.2-3 B16	070.4-9 B17-19	072 B26	075 B27	133 B86	320 G00	
<b>na 100 000 obyvatel</b>								
719,6	26,1	23,6	0,8	596,8	30,3	69,0	3,4	1985
186,5	18,1	20,8	1,2	237,0	31,1	62,8	3,2	1986
170,0	14,8	18,0	1,4	374,2	33,8	62,0	2,8	1987
71,5	27,4	17,5	2,1	739,8	32,1	53,7	2,5	1988
20,0	25,3	14,4	2,1	210,9	33,9	48,5	2,5	1989
12,6	14,6	11,5	2,1	37,8	30,4	47,2	2,1	1990
106,8	8,2	9,3	3,3	11,6	33,9	66,1	2,5	1991
21,7	11,0	8,1	2,6	15,4	39,0	85,6	2,4	1992
5,4	8,5	7,4	2,2	14,9	37,4	136,5	2,8	1993
18,1	9,1	6,8	2,5	15,2	38,6	132,0	2,4	1994
7,4	10,6	5,8	3,1	56,3	34,7	119,6	3,0	1995
27,6	20,2	6,6	3,5	55,8	34,0	106,4	2,5	1996
8,3	11,5	5,5	3,6	8,6	29,5	85,0	2,7	1997
66,2	8,8	5,6	5,4	4,0	28,8	83,8	2,6	1998
9,5	9,1	6,2	7,1	1,1	27,6	79,5	1,7	1999
7,2	6,0	5,9	7,4	1,2	27,8	78,1	2,2	2000
8,7	3,2	4,5	9,1	1,0	26,5	73,2	2,0	2001
30,9	1,2	4,0	9,9	7,3	26,3	59,9	1,6	2002
0,3	1,1	3,6	10,1	7,4	25,9	44,1	1,6	2003
0,3	0,7	3,8	10,3	2,4	26,3	36,9	1,6	2004
0,1	3,1	3,5	10,8	17,6	25,1	30,4	1,6	2005
0,1	1,3	3,0	12,5	50,4	23,5	30,5	1,4	2006
0,0	1,2	3,0	12,4	12,6	22,3	27,2	1,6	2007
0,1	15,8	2,9	11,7	3,9	24,6	28,4	1,4	2008
0,1	10,5	2,4	10,8	3,4	22,3	28,0	1,5	2009
0,0	8,2	2,3	8,8	10,2	20,7	28,1	1,2	2010
0,3	2,5	1,8	10,8	27,5	18,8	29,9	1,4	2011
<b>0,1</b>	<b>2,7</b>	<b>1,5</b>	<b>11,4</b>	<b>37,1</b>	<b>19,7</b>	<b>31,7</b>	<b>1,5</b>	<b>2012</b>

**2. Vývoj počtu vybraných hlášených infekčních nemocí,  
proti kterým se očkuje, v letech 2002–2011**

Diagnóza	Počet případů v roce									
	2003	2004	2005	2006	2007	2008	2009	2010	2011	2012
	<b>absolutně</b>									
A35 Tetanus	-	-	-	-	-	-	-	-	-	-
A36 Záškrt	-	-	-	-	-	-	-	-	-	-
A37.0 Dávivý kašel - B. pertussis	342	373	412	234	186	767	955	662	324	<b>738</b>
A80 Akutní dětská obrna	-	-	-	-	-	-	-	-	-	-
A84 Vir. encef. přen. klíšťaty	606	507	643	1 029	546	631	816	589	861	<b>573</b>
B05 Spalničky	30	17	-	7	2	2	5	-	17	<b>22</b>
B06 Zarděnky	28	31	8	8	4	14	6	4	28	<b>7</b>
B16 Akutní vir. hepatitida B	370	392	361	307	307	306	247	244	192	<b>154</b>
B26 Příušnice	753	244	1 803	5 172	1 297	402	357	1 068	2 885	<b>3 902</b>
B96.3 Haemoph. influenzae B	42	22	16	9	8	4	4	10	6	<b>4</b>
	<b>na 100 000 obyvatel</b>									
A35 Tetanus	-	-	-	-	-	-	-	-	-	-
A36 Záškrt	-	-	-	-	-	-	-	-	-	-
A37.0 Dávivý kašel - B. pertussis	3,4	3,7	4,0	2,3	1,8	7,4	9,1	6,3	3,1	<b>7,0</b>
A80 Akutní dětská obrna	-	-	-	-	-	-	-	-	-	-
A84 Vir. encef. přen. klíšťaty	5,9	5,0	6,3	10,0	5,3	6,1	7,8	5,6	8,2	<b>5,5</b>
B05 Spalničky	0,3	0,2	-	0,1	0,0	0,0	0,0	-	0,2	<b>0,2</b>
B06 Zarděnky	0,3	0,3	0,1	0,1	0,0	0,1	0,1	0,0	0,3	<b>0,1</b>
B16 Akutní vir. hepatitida B	3,6	3,8	3,5	3,0	3,0	2,9	2,4	2,3	1,8	<b>1,5</b>
B26 Příušnice	7,4	2,4	17,6	50,4	12,6	3,9	3,4	10,2	27,5	<b>37,1</b>
B96.3 Haemoph. influenzae B	0,4	0,2	0,2	0,1	0,1	0,0	0,0	0,1	0,1	<b>0,0</b>



**2. Vývoj počtu vybraných hlášených infekčních nemocí,  
proti kterým se očkuje, v letech 2002–2011**

Diagnóza	Počet případů v roce									
	2003	2004	2005	2006	2007	2008	2009	2010	2011	2012
	<b>z toho děti ve věku 0–14 let</b>									
A35 Tetanus	-	-	-	-	-	-	-	-	-	-
A36 Záškrt	-	-	-	-	-	-	-	-	-	-
A37.0 Dávivý kašel - B. pertussis	288	315	330	180	128	543	617	408	179	<b>265</b>
A80 Akutní dětská obrna	-	-	-	-	-	-	-	-	-	-
A84 Vir. encef. přen. klíšťaty	68	52	61	91	51	59	63	57	70	<b>62</b>
B05 Spalničky	18	10	-	2	2	-	2	-	1	<b>3</b>
B06 Zarděnky	13	14	5	3	4	11	4	4	2	<b>1</b>
B16 Akutní vir. hepatitida B	4	-	6	2	-	2	-	-	2	-
B26 Příušnice	98	79	747	1 836	712	162	121	458	951	<b>1 205</b>
B96.3 Haemoph. influenzae B	34	17	12	5	5	3	1	1	1	<b>1</b>
	<b>na 100 000 obyvatel ve věku 0–14 let</b>									
A35 Tetanus	-	-	-	-	-	-	-	-	-	-
A36 Záškrt	-	-	-	-	-	-	-	-	-	-
A37.0 Dávivý kašel - B. pertussis	18,3	20,5	21,8	12,1	8,7	36,7	41,5	27,1	11,7	<b>17,1</b>
A80 Akutní dětská obrna	-	-	-	-	-	-	-	-	-	-
A84 Vir. encef. přen. klíšťaty	4,3	3,4	4,0	6,1	3,5	4,0	4,2	3,8	4,6	<b>4,0</b>
B05 Spalničky	1,1	0,6	-	0,1	0,1	-	0,1	-	0,1	<b>0,2</b>
B06 Zarděnky	0,8	0,9	0,3	0,2	0,3	0,7	0,3	0,3	0,1	<b>0,1</b>
B16 Akutní vir. hepatitida B	0,3	-	0,4	0,1	-	0,1	-	-	0,1	-
B26 Příušnice	6,2	5,1	49,3	123,2	48,2	10,9	8,1	30,4	62,1	<b>77,7</b>
B96.3 Haemoph. influenzae B	2,2	1,1	0,8	0,3	0,3	0,2	0,1	0,1	0,1	<b>0,1</b>

Poznámka:

Proti tetanu, záškrtu, dávivému kašli, akutní dětské obrně, spalničkám, zarděnkám, příušnicím, virové hepatitidě B a nálezům vyvolaným Haemophilus influenzae B se očkuje pravidelně, proti virové encefalitidě přenášené klíšťaty se očkuje na vyžádání (hradí očkovaná osoba).

### 3. Vybrané infekční nemoci podle pohlaví a věkových skupin

Diagnóza		Věková skupina											Cel- kem
		0	1-4	5-9	10-14	15-19	20-24	25-34	35-44	45-54	55-64	65+	
		absolutně											
<b>A01.0</b>	m	-	-	-	-	-	-	1	-	-	-	-	1
	ž	-	-	-	-	-	-	-	1	-	-	-	1
	c	-	-	-	-	-	-	1	1	-	-	-	2
Břišní tyfus	m	223	1 456	906	312	226	193	363	341	251	313	420	5 004
	ž	252	1 346	774	283	217	212	439	466	383	421	710	5 503
	c	475	2 802	1 680	595	443	405	802	807	634	734	1 130	10 507
<b>A02</b>	m	3	40	24	12	6	9	13	7	6	5	2	127
	ž	5	30	31	15	7	12	18	7	5	7	2	139
	c	8	70	55	27	13	21	31	14	11	12	4	266
Shigelóza	m	919	3 296	1 096	787	896	780	1 152	737	510	567	1 326	12 066
	ž	769	2 674	894	542	878	898	1 090	773	492	664	1 853	11 527
	c	1 688	5 970	1 990	1 329	1 774	1 678	2 242	1 510	1 002	1 231	3 179	23 593
<b>A03</b>	m	-	-	-	-	1	-	-	-	2	-	-	3
	ž	-	-	-	-	3	5	1	2	-	-	-	11
	c	-	-	-	-	4	5	1	2	2	-	-	14
Jiné bakter. otr. přen. potravinami	m	544	1 555	431	109	52	27	64	55	40	90	268	3 235
	ž	418	1 426	420	101	63	81	144	94	97	135	663	3 642
	c	962	2 981	851	210	115	108	208	149	137	225	931	6 877
<b>A08</b>	m	64	162	128	111	56	61	117	87	61	69	220	1 136
	ž	44	131	113	96	73	95	154	100	87	97	508	1 498
	c	108	293	241	207	129	156	271	187	148	166	728	2 634
Gastroenteritida a kol. inf. a nesp.	m	-	-	-	-	4	1	1	6	7	6	2	27
	ž	-	-	2	-	1	-	1	-	3	7	3	17
	c	-	-	2	-	5	1	2	6	10	13	5	44
<b>A21</b>	m	-	-	-	-	2	3	2	4	4	2	1	18
	ž	-	-	-	-	-	-	1	2	-	1	-	4
	c	-	-	-	-	2	3	3	6	4	3	1	22
Leptospiróza	m	2	1	-	-	-	-	-	-	1	7	8	19
	ž	1	-	-	-	-	-	3	1	1	1	6	13
	c	3	1	-	-	-	-	3	1	2	8	14	32
<b>A32</b>	m	14	15	14	85	127	3	14	28	13	3	4	320
	ž	17	21	24	75	138	14	27	47	25	13	17	418
	c	31	36	38	160	265	17	41	75	38	16	21	738
<b>A37.0</b>	m	14	15	14	85	127	3	14	28	13	3	4	320
	ž	17	21	24	75	138	14	27	47	25	13	17	418
	c	31	36	38	160	265	17	41	75	38	16	21	738
Dávivý kašel - B. Pertussis	m	14	15	14	85	127	3	14	28	13	3	4	320
	ž	17	21	24	75	138	14	27	47	25	13	17	418
	c	31	36	38	160	265	17	41	75	38	16	21	738

### 3. Vybrané infekční nemoci podle pohlaví a věkových skupin

Diagnóza		Věková skupina											Celkem
		0	1-4	5-9	10-14	15-19	20-24	25-34	35-44	45-54	55-64	65+	
		na 100 000 obyvatel											
<b>A01.0</b>	m	-	-	-	-	-	-	0,1	-	-	-	-	0,0
	ž	-	-	-	-	-	-	-	0,1	-	-	-	0,0
Břišní tyfus	c	-	-	-	-	-	-	0,1	0,1	-	-	-	0,0
<b>A02</b>	m	400,4	595,8	345,7	133,5	83,8	56,7	45,6	40,0	36,7	43,8	59,4	97,0
Jiné inf. zpūs.	ž	475,2	577,5	311,9	128,2	84,7	65,1	58,5	57,8	57,6	55,2	69,1	102,9
salmonelami	c	436,9	586,9	329,3	131,0	84,3	60,8	51,9	48,6	47,0	49,7	65,2	100,0
<b>A03</b>	m	5,4	16,4	9,2	5,1	2,2	2,6	1,6	0,8	0,9	0,7	0,3	2,5
	ž	9,4	12,9	12,5	6,8	2,7	3,7	2,4	0,9	0,8	0,9	0,2	2,6
Shigelóza	c	7,4	14,7	10,8	5,9	2,5	3,2	2,0	0,8	0,8	0,8	0,2	2,5
<b>A04</b>	m	1 650,0	1 348,8	418,2	336,8	332,4	229,3	144,7	86,4	74,5	79,4	187,4	233,8
Jiné bakteriální	ž	1 450,2	1 147,3	360,2	245,6	342,8	275,9	145,3	95,8	74,0	87,0	180,5	215,5
střevní infekce	c	1 552,6	1 250,4	390,0	292,5	337,5	252,1	145,0	91,0	74,2	83,3	183,3	224,5
<b>A05</b>	m	-	-	-	-	0,4	-	-	-	0,3	-	-	0,1
Jiné bakter. otr.	ž	-	-	-	-	1,2	1,5	0,1	0,2	-	-	-	0,2
přen. potravinami	c	-	-	-	-	0,8	0,8	0,1	0,1	0,1	-	-	0,1
<b>A08</b>	m	976,7	636,4	164,5	46,6	19,3	7,9	8,0	6,5	5,8	12,6	37,9	62,7
Virové a jiné urč.	ž	788,3	611,8	169,2	45,8	24,6	24,9	19,2	11,7	14,6	17,7	64,6	68,1
střevní infekce	c	884,8	624,4	166,8	46,2	21,9	16,2	13,5	9,0	10,1	15,2	53,7	65,4
<b>A09</b>	m	114,9	66,3	48,8	47,5	20,8	17,9	14,7	10,2	8,9	9,7	31,1	22,0
Gastroenteritida	ž	83,0	56,2	45,5	43,5	28,5	29,2	20,5	12,4	13,1	12,7	49,5	28,0
a kol. inf. a nesp.	c	99,3	61,4	47,2	45,6	24,5	23,4	17,5	11,3	11,0	11,2	42,0	25,1
<b>A21</b>	m	-	-	-	-	1,5	0,3	0,1	0,7	1,0	0,8	0,3	0,5
	ž	-	-	0,8	-	0,4	-	0,1	-	0,5	0,9	0,3	0,3
Tularemie	c	-	-	0,4	-	1,0	0,2	0,1	0,4	0,7	0,9	0,3	0,4
<b>A27</b>	m	-	-	-	-	0,7	0,9	0,3	0,5	0,6	0,3	0,1	0,3
	ž	-	-	-	-	-	-	0,1	0,2	-	0,1	-	0,1
Leptospiróza	c	-	-	-	-	0,4	0,5	0,2	0,4	0,3	0,2	0,1	0,2
<b>A32</b>	m	3,6	0,4	-	-	-	-	-	-	0,1	1,0	1,1	0,4
	ž	1,9	-	-	-	-	-	0,4	0,1	0,2	0,1	0,6	0,2
Listerióza	c	2,8	0,2	-	-	-	-	0,2	0,1	0,1	0,5	0,8	0,3
<b>A37.0</b>	m	25,1	6,1	5,3	36,4	47,1	0,9	1,8	3,3	1,9	0,4	0,6	6,2
Dávivý kašel -	ž	32,1	9,0	9,7	34,0	53,9	4,3	3,6	5,8	3,8	1,7	1,7	7,8
B. Pertussis	c	28,5	7,5	7,4	35,2	50,4	2,6	2,7	4,5	2,8	1,1	1,2	7,0

### 3. Vybrané infekční nemoci podle pohlaví a věkových skupin

Diagnóza		Věková skupina											Cel- kem
		0	1-4	5-9	10-14	15-19	20-24	25-34	35-44	45-54	55-64	65+	
		absolutně											
<b>A37.1</b>	m	-	-	1	11	9	-	-	-	1	1	-	23
Dávivý kašel -	ž	-	2	3	2	15	-	-	2	-	2	1	27
B. Parapertussis	c	-	2	4	13	24	-	-	2	1	3	1	50
<b>A38</b>	m	6	1 166	1 428	165	57	3	4	7	3	-	1	2 840
	ž	10	859	1 241	150	41	2	12	8	2	1	-	2 326
Spála	c	16	2 025	2 669	315	98	5	16	15	5	1	1	5 166
<b>A39</b>	m	7	6	1	2	2	1	2	1	-	-	1	23
Meningokokové	ž	4	12	1	1	4	5	1	1	2	2	1	34
infekce	c	11	18	2	3	6	6	3	2	2	2	2	57
<b>A46</b>	m	1	1	-	2	3	17	84	199	265	536	757	1 865
	ž	-	1	1	-	7	3	42	85	185	405	1 179	1 908
Růže	c	1	2	1	2	10	20	126	284	450	941	1 936	3 773
<b>A69.2</b>	m	1	69	104	70	53	43	162	218	221	315	253	1 509
Lymeská	ž	-	54	96	47	70	40	143	224	291	449	381	1 795
nemoc	c	1	123	200	117	123	83	305	442	512	764	634	3 304
<b>A84</b>	m	-	12	15	12	14	19	38	52	66	55	54	337
Vir. encefalitida	ž	-	3	8	12	7	8	34	41	43	55	25	236
přen. klíšťaty	c	-	15	23	24	21	27	72	93	109	110	79	573
<b>A87</b>	m	-	10	34	26	42	36	60	43	10	16	10	287
Virová	ž	-	6	15	21	10	28	59	35	10	16	15	215
meningitida	c	-	16	49	47	52	64	119	78	20	32	25	502
<b>B01</b>	m	669	10 269	8 869	1 318	296	75	134	140	15	4	9	21 798
Plané	ž	617	10 178	8 128	1 222	290	66	148	62	12	6	2	20 731
neštovice	c	1 286	20 447	16 997	2 540	586	141	282	202	27	10	11	42 529
<b>B02</b>	m	1	16	63	81	90	115	259	279	290	565	971	2 730
	ž	1	29	87	116	90	101	222	285	430	843	1 475	3 679
Pásový opar	c	2	45	150	197	180	216	481	564	720	1 408	2 446	6 409
<b>B05</b>	m	2	-	-	1	1	2	6	2	1	-	-	15
	ž	-	-	-	-	1	3	1	2	-	-	-	7
Spalničky	c	2	-	-	1	2	5	7	4	1	-	-	22
<b>B06</b>	m	1	-	-	-	1	1	2	1	-	-	-	6
	ž	-	-	-	-	-	-	1	-	-	-	-	1
Zarděnky	c	1	-	-	-	1	1	3	1	-	-	-	7

### 3. Vybrané infekční nemoci podle pohlaví a věkových skupin

Diagnóza		Věková skupina											Cel- kem
		0	1-4	5-9	10-14	15-19	20-24	25-34	35-44	45-54	55-64	65+	
		na 100 000 obyvatel											
<b>A37.1</b>	m	-	-	0,4	4,7	3,3	-	-	-	0,1	0,1	-	0,4
Dávivý kašel -	ž	-	0,9	1,2	0,9	5,9	-	-	0,2	-	0,3	0,1	0,5
B. Parapertussis	c	-	0,4	0,8	2,9	4,6	-	-	0,1	0,1	0,2	0,1	0,5
<b>A38</b>	m	10,8	477,2	544,9	70,6	21,1	0,9	0,5	0,8	0,4	-	0,1	55,0
	ž	18,9	368,5	500,1	68,0	16,0	0,6	1,6	1,0	0,3	0,1	-	43,5
Spála	c	14,7	424,1	523,1	69,3	18,6	0,8	1,0	0,9	0,4	0,1	0,1	49,2
<b>A39</b>	m	12,6	2,5	0,4	0,9	0,7	0,3	0,3	0,1	-	-	0,1	0,4
Meningokokové	ž	7,5	5,1	0,4	0,5	1,6	1,5	0,1	0,1	0,3	0,3	0,1	0,6
infekce	c	10,1	3,8	0,4	0,7	1,1	0,9	0,2	0,1	0,1	0,1	0,1	0,5
<b>A46</b>	m	1,8	0,4	-	0,9	1,1	5,0	10,6	23,3	38,7	75,0	107,0	36,1
	ž	-	0,4	0,4	-	2,7	0,9	5,6	10,5	27,8	53,1	114,8	35,7
Růže	c	0,9	0,4	0,2	0,4	1,9	3,0	8,1	17,1	33,3	63,7	111,6	35,9
<b>A69.2</b>	m	1,8	28,2	39,7	30,0	19,7	12,6	20,3	25,6	32,3	44,1	35,8	29,2
Lymeská	ž	-	23,2	38,7	21,3	27,3	12,3	19,1	27,8	43,7	58,8	37,1	33,6
nemoc	c	0,9	25,8	39,2	25,8	23,4	12,5	19,7	26,6	37,9	51,7	36,6	31,4
<b>A84</b>	m	-	4,9	5,7	5,1	5,2	5,6	4,8	6,1	9,6	7,7	7,6	6,5
Vir. encefalitida	ž	-	1,3	3,2	5,4	2,7	2,5	4,5	5,1	6,5	7,2	2,4	4,4
přen. klíšťaty	c	-	3,1	4,5	5,3	4,0	4,1	4,7	5,6	8,1	7,4	4,6	5,5
<b>A87</b>	m	-	4,1	13,0	11,1	15,6	10,6	7,5	5,0	1,5	2,2	1,4	5,6
Virová	ž	-	2,6	6,0	9,5	3,9	8,6	7,9	4,3	1,5	2,1	1,5	4,0
meningitida	c	-	3,4	9,6	10,3	9,9	9,6	7,7	4,7	1,5	2,2	1,4	4,8
<b>B01</b>	m	1 201,2	4 202,4	3 384,3	564,1	109,8	22,0	16,8	16,4	2,2	0,6	1,3	422,4
Plané	ž	1 163,5	4 366,8	3 275,1	553,8	113,2	20,3	19,7	7,7	1,8	0,8	0,2	387,6
neštovice	c	1 182,8	4 282,7	3 331,2	559,1	111,5	21,2	18,2	12,2	2,0	0,7	0,6	404,7
<b>B02</b>	m	1,8	6,5	24,0	34,7	33,4	33,8	32,5	32,7	42,4	79,1	137,2	52,9
	ž	1,9	12,4	35,1	52,6	35,1	31,0	29,6	35,3	64,6	110,5	143,6	68,8
Pásový opar	c	1,8	9,4	29,4	43,4	34,2	32,4	31,1	34,0	53,3	95,3	141,0	61,0
<b>B05</b>	m	3,6	-	-	0,4	0,4	0,6	0,8	0,2	0,1	-	-	0,3
	ž	-	-	-	-	0,4	0,9	0,1	0,2	-	-	-	0,1
Spalničky	c	1,8	-	-	0,2	0,4	0,8	0,5	0,2	0,1	-	-	0,2
<b>B06</b>	m	1,8	-	-	-	0,4	0,3	0,3	0,1	-	-	-	0,1
	ž	-	-	-	-	-	-	0,1	-	-	-	-	0,0
Zarděnky	c	0,9	-	-	-	0,2	0,2	0,2	0,1	-	-	-	0,1

### 3. Vybrané infekční nemoci podle pohlaví a věkových skupin

Diagnóza		Věková skupina											Celkem
		0	1–4	5–9	10–14	15–19	20–24	25–34	35–44	45–54	55–64	65+	
		absolutně											
<b>B08</b>	m	241	420	272	62	13	3	5	4	-	1	-	1 021
Jiné vir. infekce	ž	196	343	205	60	16	2	5	2	3	1	-	833
kůže a sliznice	c	437	763	477	122	29	5	10	6	3	2	-	1 854
<b>B26</b>	m	2	41	267	345	832	346	275	48	24	11	2	2 193
	ž	-	33	224	293	665	237	160	53	30	9	5	1 709
Příušnice	c	2	74	491	638	1 497	583	435	101	54	20	7	3 902
<b>B27</b>	m	4	118	159	113	372	152	86	33	7	3	3	1 050
Infekční	ž	2	84	121	194	449	97	45	13	6	10	1	1 022
mononukleóza	c	6	202	280	307	821	249	131	46	13	13	4	2 072
<b>B35</b>	m	1	8	20	8	6	11	33	46	51	65	63	312
	ž	1	11	29	15	17	15	31	40	43	65	58	325
Dermatofytóza	c	2	19	49	23	23	26	64	86	94	130	121	637
<b>B58</b>	m	-	4	6	9	9	6	10	12	1	2	5	64
	ž	1	2	5	9	12	12	38	24	12	6	3	124
Toxoplazmóza	c	1	6	11	18	21	18	48	36	13	8	8	188
<b>B80</b>	m	-	37	76	56	18	5	5	2	3	3	1	206
	ž	-	51	106	62	35	9	11	8	4	2	1	289
Enterobióza	c	-	88	182	118	53	14	16	10	7	5	2	495
<b>B86</b>	m	27	100	172	122	136	141	229	176	193	187	175	1 658
	ž	17	111	171	131	145	135	201	209	165	125	268	1 678
Svrab	c	44	211	343	253	281	276	430	385	358	312	443	3 336
<b>B96.3</b>	m	-	-	-	-	-	-	-	-	-	-	-	-
Haemophilus	ž	-	1	-	-	-	-	-	1	-	1	1	4
influenzae B	c	-	1	-	-	-	-	-	1	-	1	1	4
<b>G00</b>	m	6	4	8	2	1	8	7	11	18	12	24	101
Bakteriální	ž	5	1	2	-	3	4	6	5	5	11	17	59
meningitida NJ	c	11	5	10	2	4	12	13	16	23	23	41	160

Poznámka: m = muži  
 ž = ženy  
 c = celkem

### 3. Vybrané infekční nemoci podle pohlaví a věkových skupin

Diagnóza		Věková skupina											Cel- kem
		0	1-4	5-9	10-14	15-19	20-24	25-34	35-44	45-54	55-64	65+	
		na 100 000 obyvatel											
<b>B08</b>	m	432,7	171,9	103,8	26,5	4,8	0,9	0,6	0,5	-	0,1	-	19,8
Jiné vir. infekce	ž	369,6	147,2	82,6	27,2	6,2	0,6	0,7	0,2	0,5	0,1	-	15,6
kůže a sliznice	c	401,9	159,8	93,5	26,9	5,5	0,8	0,6	0,4	0,2	0,1	-	17,6
<b>B26</b>	m	3,6	16,8	101,9	147,7	308,7	101,7	34,5	5,6	3,5	1,5	0,3	42,5
	ž	-	14,2	90,3	132,8	259,7	72,8	21,3	6,6	4,5	1,2	0,5	32,0
Příušnice	c	1,8	15,5	96,2	140,4	284,8	87,6	28,1	6,1	4,0	1,4	0,4	37,1
<b>B27</b>	m	7,2	48,3	60,7	48,4	138,0	44,7	10,8	3,9	1,0	0,4	0,4	20,3
Infekční	ž	3,8	36,0	48,8	87,9	175,3	29,8	6,0	1,6	0,9	1,3	0,1	19,1
mononukleóza	c	5,5	42,3	54,9	67,6	156,2	37,4	8,5	2,8	1,0	0,9	0,2	19,7
<b>B35</b>	m	1,8	3,3	7,6	3,4	2,2	3,2	4,1	5,4	7,5	9,1	8,9	6,0
	ž	1,9	4,7	11,7	6,8	6,6	4,6	4,1	5,0	6,5	8,5	5,6	6,1
Dermatofytóza	c	1,8	4,0	9,6	5,1	4,4	3,9	4,1	5,2	7,0	8,8	7,0	6,1
<b>B58</b>	m	-	1,6	2,3	3,9	3,3	1,8	1,3	1,4	0,1	0,3	0,7	1,2
	ž	1,9	0,9	2,0	4,1	4,7	3,7	5,1	3,0	1,8	0,8	0,3	2,3
Toxoplazmóza	c	0,9	1,3	2,2	4,0	4,0	2,7	3,1	2,2	1,0	0,5	0,5	1,8
<b>B80</b>	m	-	15,1	29,0	24,0	6,7	1,5	0,6	0,2	0,4	0,4	0,1	4,0
	ž	-	21,9	42,7	28,1	13,7	2,8	1,5	1,0	0,6	0,3	0,1	5,4
Enterobióza	c	-	18,4	35,7	26,0	10,1	2,1	1,0	0,6	0,5	0,3	0,1	4,7
<b>B86</b>	m	48,5	40,9	65,6	52,2	50,5	41,5	28,8	20,6	28,2	26,2	24,7	32,1
	ž	32,1	47,6	68,9	59,4	56,6	41,5	26,8	25,9	24,8	16,4	26,1	31,4
Svrab	c	40,5	44,2	67,2	55,7	53,5	41,5	27,8	23,2	26,5	21,1	25,5	31,7
<b>B96.3</b>	m	-	-	-	-	-	-	-	-	-	-	-	-
Haemophilus	ž	-	0,4	-	-	-	-	-	0,1	-	0,1	0,1	0,1
influenzae B	c	-	0,2	-	-	-	-	-	0,1	-	0,1	0,1	0,0
<b>G00</b>	m	10,8	1,6	3,1	0,9	0,4	2,4	0,9	1,3	2,6	1,7	3,4	2,0
Bakteriální	ž	9,4	0,4	0,8	-	1,2	1,2	0,8	0,6	0,8	1,4	1,7	1,1
meningitida NJ	c	10,1	1,0	2,0	0,4	0,8	1,8	0,8	1,0	1,7	1,6	2,4	1,5

#### 4. Vybrané infekční nemoci podle okresů bydliště

Území, kraj, okres	A02 Jiné infekce způsobené salmonelami	A03 Shigelóza	A04 Jiné bakteriál. střevní infekce	A08 Virové a jiné určené střevní infekce	A09 Gastroenteritida a kolitida inf. a nesp.původu
	<b>absolutně</b>				
<b>Hl. m. Praha</b>	<b>758</b>	<b>11</b>	<b>2 253</b>	<b>497</b>	<b>570</b>
Benešov	129	-	225	108	-
Beroun	68	-	125	22	7
Kladno	73	1	321	79	50
Kolín	77	2	198	21	19
Kutná Hora	98	-	155	14	20
Mělník	76	-	257	162	-
Mladá Boleslav	155	-	133	35	41
Nymburk	55	1	100	17	10
Praha-východ	123	-	361	55	1
Praha-západ	91	-	206	26	-
Příbram	118	-	232	229	80
Rakovník	42	-	83	25	105
<b>Středočeský kraj</b>	<b>1 105</b>	<b>4</b>	<b>2 396</b>	<b>793</b>	<b>333</b>
České Budějovice	193	11	437	138	5
Český Krumlov	70	-	93	25	1
Jindřichův Hradec	69	-	151	32	4
Písek	81	2	26	38	1
Prachatice	92	2	107	14	1
Strakonice	96	1	125	39	-
Tábor	144	-	298	60	74
<b>Jihočeský kraj</b>	<b>745</b>	<b>16</b>	<b>1 237</b>	<b>346</b>	<b>86</b>
Domažlice	63	-	47	34	1
Klatovy	87	1	92	34	-
Plzeň-město	123	2	387	227	-
Plzeň-jih	112	1	176	110	-
Plzeň-sever	90	-	145	108	-
Rokycany	43	-	70	24	-
Tachov	53	-	100	62	-
<b>Plzeňský kraj</b>	<b>571</b>	<b>4</b>	<b>1 017</b>	<b>599</b>	<b>1</b>



#### 4. Vybrané infekční nemoci podle okresů bydliště

Území, kraj, okres	A02	A03	A04	A08	A09
	Jiné infekce způsobené salmonelami	Shigelóza	Jiné bakteriál. střevní infekce	Virové a jiné určené střevní infekce	Gastroenteritida a kolitida inf. a nesp.původu
	<b>absolutně</b>				
Cheb	135	-	179	57	22
Karlovy Vary	100	-	170	59	16
Sokolov	60	-	94	86	2
<b>Karlovarský kraj</b>	<b>295</b>	<b>-</b>	<b>443</b>	<b>202</b>	<b>40</b>
Děčín	303	-	198	5	2
Chomutov	121	-	213	3	-
Litoměřice	70	-	111	50	3
Louny	67	-	156	45	108
Most	75	2	161	77	-
Teplice	69	-	186	17	3
Ústí nad Labem	79	-	175	113	89
<b>Ústecký kraj</b>	<b>784</b>	<b>2</b>	<b>1 200</b>	<b>310</b>	<b>205</b>
Česká Lípa	73	-	54	130	-
Jablonec nad Nisou	42	-	128	45	30
Liberec	102	-	298	60	-
Semily	51	-	138	20	17
<b>Liberecký kraj</b>	<b>268</b>	<b>-</b>	<b>618</b>	<b>255</b>	<b>47</b>
Hradec Králové	204	1	217	183	-
Jičín	71	-	295	23	-
Náchod	226	2	171	22	-
Rychnov nad Kněžnou	154	2	223	10	33
Trutnov	165	-	209	48	42
<b>Královéhradecký kraj</b>	<b>820</b>	<b>5</b>	<b>1 115</b>	<b>286</b>	<b>75</b>
Chrudim	170	2	278	50	-
Pardubice	222	13	371	95	-
Svitavy	88	-	146	52	-
Ústí nad Orlicí	234	-	247	66	-
<b>Pardubický kraj</b>	<b>714</b>	<b>15</b>	<b>1 042</b>	<b>263</b>	<b>-</b>

#### 4. Vybrané infekční nemoci podle okresů bydliště

Území, kraj, okres	A02	A03	A04	A08	A09
	Jiné infekce způsobené salmonelami	Shigelóza	Jiné bakteriál. střevní infekce	Virové a jiné určené střevní infekce	Gastroenteritida a kolitida inf. a nesp.původu
	<b>absolutně</b>				
Havlíčkův Brod	137	-	204	26	-
Jihlava	139	-	256	62	2
Pelhřimov	84	-	137	15	11
Třebíč	160	1	288	78	31
Žďár nad Sázavou	160	7	410	175	31
<b>Kraj Vysočina</b>	<b>680</b>	<b>8</b>	<b>1 295</b>	<b>356</b>	<b>75</b>
Blansko	190	1	339	57	38
Brno-město	340	26	1 116	170	500
Brno-venkov	258	1	457	93	219
Břeclav	170	-	358	83	48
Hodonín	152	-	493	309	148
Vyškov	101	-	239	141	112
Znojmo	177	1	359	113	7
<b>Jihomoravský kraj</b>	<b>1 388</b>	<b>29</b>	<b>3 361</b>	<b>966</b>	<b>1 072</b>
Jeseník	14	1	44	3	-
Olomouc	190	1	701	48	-
Prostějov	160	1	335	182	-
Přerov	115	-	398	111	1
Šumperk	64	1	165	87	-
<b>Olomoucký kraj</b>	<b>543</b>	<b>4</b>	<b>1 643</b>	<b>431</b>	<b>1</b>
Kroměříž	77	-	251	104	27
Uherské Hradiště	244	1	260	106	44
Vsetín	172	2	504	238	29
Zlín	209	1	493	239	25
<b>Zlínský kraj</b>	<b>702</b>	<b>4</b>	<b>1 508</b>	<b>687</b>	<b>125</b>

#### 4. Vybrané infekční nemoci podle okresů bydliště

Území, kraj, okres	A02 Jiné infekce způsobené salmonelami	A03 Shigelóza	A04 Jiné bakteriál. střevní infekce	A08 Virové a jiné určené střevní infekce	A09 Gastroenteritida a kolitida inf. a nesp.původu
	<b>absolutně</b>				
Bruntál	55	-	243	119	-
Frýdek-Místek	249	-	616	56	-
Karviná	224	14	932	60	-
Nový Jičín	115	3	530	33	-
Opava	260	-	753	152	-
Ostrava-město	231	147	1 391	466	4
<b>Moravskoslezský kraj</b>	<b>1 134</b>	<b>164</b>	<b>4 465</b>	<b>886</b>	<b>4</b>
<b>ČR celkem</b>	<b>10 507</b>	<b>266</b>	<b>23 593</b>	<b>6 877</b>	<b>2 634</b>

#### 4. Vybrané infekční nemoci podle okresů bydliště

Území, kraj, okres	A38 Spála	A46 Růže	A69.2 Lymeská nemoc	A84 Virová encefalitida přen.klíšťaty	A87 Virová menin- gitida	G00 Bakteriální meningitida nezař. jinam
	<b>absolutně</b>					
<b>Hl. m. Praha</b>	<b>482</b>	<b>192</b>	<b>160</b>	<b>40</b>	<b>43</b>	<b>18</b>
Benešov	35	20	35	6	10	2
Beroun	37	4	6	2	12	-
Kladno	59	2	39	12	4	2
Kolín	19	94	25	6	5	2
Kutná Hora	6	43	31	-	3	3
Mělník	55	70	16	4	5	2
Mladá Boleslav	54	45	118	1	1	1
Nymburk	26	26	18	2	7	1
Praha-východ	129	16	20	3	10	1
Praha-západ	57	19	13	8	4	1
Příbram	39	66	244	17	12	1
Rakovník	11	1	77	3	4	-
<b>Středočeský kraj</b>	<b>527</b>	<b>406</b>	<b>642</b>	<b>64</b>	<b>77</b>	<b>16</b>
České Budějovice	35	72	21	30	12	4
Český Krumlov	103	8	44	16	1	-
Jindřichův Hradec	57	12	67	8	1	1
Písek	17	35	15	8	2	2
Prachatice	32	6	41	25	-	-
Strakonice	4	14	22	26	2	2
Tábor	58	62	49	12	13	2
<b>Jihočeský kraj</b>	<b>306</b>	<b>209</b>	<b>259</b>	<b>125</b>	<b>31</b>	<b>11</b>
Domažlice	20	11	4	3	-	-
Klatovy	56	47	19	16	2	1
Plzeň-město	23	151	32	18	2	-
Plzeň-jih	20	87	16	7	3	-
Plzeň-sever	14	68	13	11	2	1
Rokycany	22	15	10	4	-	1
Tachov	20	17	7	2	-	2
<b>Plzeňský kraj</b>	<b>175</b>	<b>396</b>	<b>101</b>	<b>61</b>	<b>9</b>	<b>5</b>

4. Vybrané infekční nemoci podle okresů bydliště

Území, kraj, okres	A38 Spála	A46 Růže	A69.2 Lymeská nemoc	A84 Virová encefalitida přen.klíšťaty	A87 Virová menin- gitida	G00 Bakteriální meningitida nezař. jinam
	absolutně					
Cheb	24	6	20	3	2	-
Karlovy Vary	84	25	69	7	2	3
Sokolov	73	25	58	-	-	-
<b>Karlovarský kraj</b>	<b>181</b>	<b>56</b>	<b>147</b>	<b>10</b>	<b>4</b>	<b>3</b>
Děčín	44	10	39	13	9	1
Chomutov	34	14	25	5	10	2
Litoměřice	90	2	7	5	4	5
Louny	14	14	6	1	4	1
Most	84	-	16	2	7	2
Teplice	85	14	22	5	12	4
Ústí nad Labem	100	107	42	16	11	2
<b>Ústecký kraj</b>	<b>451</b>	<b>161</b>	<b>157</b>	<b>47</b>	<b>57</b>	<b>17</b>
Česká Lípa	92	30	35	9	21	-
Jablonec nad Nisou	97	5	18	1	-	1
Liberec	85	61	37	2	12	6
Semily	54	41	66	1	2	1
<b>Liberecký kraj</b>	<b>328</b>	<b>137</b>	<b>156</b>	<b>13</b>	<b>35</b>	<b>8</b>
Hradec Králové	72	107	23	3	16	8
Jičín	44	61	14	1	6	-
Náchod	164	51	41	3	3	-
Rychnov nad Kněžnou	10	18	11	1	2	1
Trutnov	121	45	41	1	4	-
<b>Královéhradecký kraj</b>	<b>411</b>	<b>282</b>	<b>130</b>	<b>9</b>	<b>31</b>	<b>9</b>
Chrudim	37	61	32	11	9	-
Pardubice	41	154	55	3	11	2
Svitavy	14	31	8	7	4	2
Ústí nad Orlicí	44	40	29	7	5	2
<b>Pardubický kraj</b>	<b>136</b>	<b>286</b>	<b>124</b>	<b>28</b>	<b>29</b>	<b>6</b>

#### 4. Vybrané infekční nemoci podle okresů bydliště

Území, kraj, okres	A38 Spála	A46 Růže	A69.2 Lymeská nemoc	A84 Virová encefalitida přen.klíšťaty	A87 Virová menin- gitida	G00 Bakteriální meningitida nezař. jinam
	absolutně					
Havlíčkův Brod	60	77	25	16	5	6
Jihlava	131	94	67	8	15	1
Pelhřimov	26	16	44	2	3	-
Třebíč	50	81	94	9	5	4
Žďár nad Sázavou	41	86	89	18	2	-
<b>Kraj Vysočina</b>	<b>308</b>	<b>354</b>	<b>319</b>	<b>53</b>	<b>30</b>	<b>11</b>
Blansko	43	16	26	4	15	1
Brno-město	322	142	117	16	27	6
Brno-venkov	168	86	56	14	17	3
Břeclav	50	191	140	-	-	2
Hodonín	16	85	5	1	4	-
Vyškov	22	28	34	2	4	2
Znojmo	61	12	50	2	-	-
<b>Jihomoravský kraj</b>	<b>682</b>	<b>560</b>	<b>428</b>	<b>39</b>	<b>67</b>	<b>14</b>
Jeseník	16	18	14	3	1	-
Olomouc	84	22	92	5	4	7
Prostějov	13	52	42	6	9	1
Přerov	45	101	31	5	6	4
Šumperk	24	27	52	7	4	2
<b>Olomoucký kraj</b>	<b>182</b>	<b>220</b>	<b>231</b>	<b>26</b>	<b>24</b>	<b>14</b>
Kroměříž	47	82	13	1	-	-
Uherské Hradiště	110	105	31	4	1	-
Vsetín	90	51	118	7	3	2
Zlín	226	57	76	9	4	2
<b>Zlínský kraj</b>	<b>473</b>	<b>295</b>	<b>238</b>	<b>21</b>	<b>8</b>	<b>4</b>

#### 4. Vybrané infekční nemoci podle okresů bydliště

Území, kraj, okres	A38 Spála	A46 Růže	A69.2 Lymeská nemoc	A84 Virová encefalitida přen.klíšťaty	A87 Virová menin- gitida	G00 Bakteriální meningitida nezař. jinam
	absolutně					
Bruntál	53	29	40	13	10	3
Frýdek-Místek	67	22	18	2	5	4
Karviná	63	41	34	2	5	7
Nový Jičín	112	25	20	7	7	2
Opava	74	36	40	6	20	3
Ostrava-město	155	66	60	7	10	5
<b>Moravskoslezský kraj</b>	<b>524</b>	<b>219</b>	<b>212</b>	<b>37</b>	<b>57</b>	<b>24</b>
<b>ČR celkem</b>	<b>5 166</b>	<b>3 773</b>	<b>3 304</b>	<b>573</b>	<b>502</b>	<b>160</b>

#### 4. Vybrané infekční nemoci podle okresů bydliště

Území, kraj, okres	B01 Plané neštovice	B02 Pásový opar	B26 Příušnice	B27 Infekční mononukleóza	B86 Svrab
	<b>absolutně</b>				
<b>Hl. m. Praha</b>	<b>1 729</b>	<b>210</b>	<b>250</b>	<b>162</b>	<b>254</b>
Benešov	330	90	22	29	15
Beroun	87	12	18	4	19
Kladno	473	19	130	6	25
Kolín	225	81	66	4	33
Kutná Hora	290	48	64	8	53
Mělník	300	53	6	11	17
Mladá Boleslav	400	62	5	33	11
Nymburk	143	60	10	7	16
Praha-východ	760	54	27	28	9
Praha-západ	307	13	12	12	9
Příbram	660	105	28	6	29
Rakovník	779	20	3	4	11
<b>Středočeský kraj</b>	<b>4 754</b>	<b>617</b>	<b>391</b>	<b>152</b>	<b>247</b>
České Budějovice	1 081	156	19	43	28
Český Krumlov	466	70	6	4	37
Jindřichův Hradec	397	69	7	26	46
Písek	288	70	11	8	8
Prachatice	356	20	16	13	9
Strakonice	178	20	9	18	10
Tábor	812	86	67	28	22
<b>Jihočeský kraj</b>	<b>3 578</b>	<b>491</b>	<b>135</b>	<b>140</b>	<b>160</b>
Domažlice	581	23	32	11	30
Klatovy	449	68	38	16	113
Plzeň-město	338	120	59	48	54
Plzeň-jih	290	84	17	16	46
Plzeň-sever	252	57	19	17	23
Rokycany	221	58	22	8	10
Tachov	422	15	11	8	19
<b>Plzeňský kraj</b>	<b>2 553</b>	<b>425</b>	<b>198</b>	<b>124</b>	<b>295</b>



#### 4. Vybrané infekční nemoci podle okresů bydliště

Území, kraj, okres	B01 Plané neštovice	B02 Pásový opar	B26 Příušnice	B27 Infekční mononukleóza	B86 Svrab
	<b>absolutně</b>				
Cheb	489	12	96	13	10
Karlovy Vary	468	84	129	30	108
Sokolov	294	76	567	12	62
<b>Karlovarský kraj</b>	<b>1 251</b>	<b>172</b>	<b>792</b>	<b>55</b>	<b>180</b>
Děčín	514	33	115	11	32
Chomutov	771	16	23	21	39
Litoměřice	411	44	6	20	41
Louny	590	9	7	12	94
Most	586	53	4	12	32
Teplice	615	50	63	20	40
Ústí nad Labem	698	60	3	45	102
<b>Ústecký kraj</b>	<b>4 185</b>	<b>265</b>	<b>221</b>	<b>141</b>	<b>380</b>
Česká Lípa	481	134	140	27	94
Jablonec nad Nisou	621	19	18	19	11
Liberec	656	70	16	17	29
Semily	382	82	54	47	18
<b>Liberecký kraj</b>	<b>2 140</b>	<b>305</b>	<b>228</b>	<b>110</b>	<b>152</b>
Hradec Králové	899	129	97	6	33
Jičín	274	152	38	6	22
Náchod	586	108	48	39	24
Rychnov nad Kněžnou	503	45	50	2	14
Trutnov	1 167	122	92	22	24
<b>Královéhradecký kraj</b>	<b>3 429</b>	<b>556</b>	<b>325</b>	<b>75</b>	<b>117</b>
Chrudim	757	112	514	15	41
Pardubice	1 353	170	433	27	99
Svitavy	557	90	42	17	23
Ústí nad Orlicí	914	195	112	19	45
<b>Pardubický kraj</b>	<b>3 581</b>	<b>567</b>	<b>1 101</b>	<b>78</b>	<b>208</b>

#### 4. Vybrané infekční nemoci podle okresů bydliště

Území, kraj, okres	B01 Plané neštovice	B02 Pásový opar	B26 Příušnice	B27 Infekční mononukleóza	B86 Svrab
	<b>absolutně</b>				
Havlíčkův Brod	449	118	13	44	77
Jihlava	529	147	1	26	17
Pelhřimov	469	113	1	11	44
Třebíč	231	92	11	21	16
Žďár nad Sázavou	637	105	13	76	61
<b>Kraj Vysočina</b>	<b>2 315</b>	<b>575</b>	<b>39</b>	<b>178</b>	<b>215</b>
Blansko	442	63	57	18	3
Brno-město	1 646	120	28	108	113
Brno-venkov	1 012	61	5	56	23
Břeclav	355	113	3	25	23
Hodonín	895	133	4	27	18
Vyškov	369	115	4	8	35
Znojmo	76	5	-	68	8
<b>Jihomoravský kraj</b>	<b>4 795</b>	<b>610</b>	<b>101</b>	<b>310</b>	<b>223</b>
Jeseník	330	61	2	4	17
Olomouc	863	107	6	70	45
Prostějov	138	83	3	33	51
Přerov	324	214	2	23	132
Šumperk	441	127	3	35	26
<b>Olomoucký kraj</b>	<b>2 096</b>	<b>592</b>	<b>16</b>	<b>165</b>	<b>271</b>
Kroměříž	346	188	3	4	57
Uherské Hradiště	244	115	6	30	4
Vsetín	511	151	7	45	42
Zlín	820	158	12	62	27
<b>Zlínský kraj</b>	<b>1 921</b>	<b>612</b>	<b>28</b>	<b>141</b>	<b>130</b>

#### 4. Vybrané infekční nemoci podle okresů bydliště

Území, kraj, okres	B01 Plané neštovice	B02 Pásový opar	B26 Příušnice	B27 Infekční mononukleóza	B86 Svrab
	<b>absolutně</b>				
Bruntál	261	117	2	9	123
Frýdek-Místek	740	47	13	25	61
Karviná	677	56	10	42	77
Nový Jičín	578	85	7	10	100
Opava	800	37	3	48	66
Ostrava-město	1 146	70	42	107	77
<b>Moravskoslezský kraj</b>	<b>4 202</b>	<b>412</b>	<b>77</b>	<b>241</b>	<b>504</b>
<b>ČR celkem</b>	<b>42 529</b>	<b>6 409</b>	<b>3 902</b>	<b>2 072</b>	<b>3 336</b>

#### 4. Vybrané infekční nemoci podle okresů bydliště

Území, kraj, okres	A02 Jiné infekce způsobené salmonelami	A03 Shigelóza	A04 Jiné bakteriál. střevní infekce	A08 Virové a jiné určené střevní infekce	A09 Gastroenteritida a kolitida inf. a nesp.původu
	<b>na 100 000 obyvatel</b>				
<b>Hl. m. Praha</b>	<b>60,9</b>	<b>0,9</b>	<b>181,2</b>	<b>40,0</b>	<b>45,8</b>
Benešov	134,9	-	235,2	112,9	-
Beroun	78,5	-	144,3	25,4	8,1
Kladno	45,8	0,6	201,2	49,5	31,3
Kolín	79,4	2	204,1	21,7	19,6
Kutná Hora	131,8	-	208,5	18,8	26,9
Mělník	72,9	-	246,5	155,4	-
Mladá Boleslav	124,8	-	107,1	28,2	33,0
Nymburk	58,0	1,1	105,5	17,9	10,6
Praha-východ	80,0	-	234,8	35,8	0,7
Praha-západ	71,9	-	162,8	20,5	-
Příbram	103,7	-	203,9	201,2	70,3
Rakovník	75,6	-	149,5	45,0	189,1
<b>Středočeský kraj</b>	<b>85,9</b>	<b>0,3</b>	<b>186,3</b>	<b>61,7</b>	<b>25,9</b>
České Budějovice	102,8	5,9	232,7	73,5	2,7
Český Krumlov	114,2	-	151,7	40,8	1,6
Jindřichův Hradec	74,8	-	163,7	34,7	4,3
Písek	114,8	2,8	36,9	53,9	1,4
Prachatice	180,2	3,9	209,5	27,4	2,0
Strakonice	135,8	1,4	176,8	55,2	-
Tábor	140,2	-	290,1	58,4	72,0
<b>Jihočeský kraj</b>	<b>117,1</b>	<b>2,5</b>	<b>194,4</b>	<b>54,4</b>	<b>13,5</b>
Domažlice	103,7	-	77,4	56,0	1,6
Klatovy	99,5	1,1	105,2	38,9	-
Plzeň-město	66,5	1,1	209,2	122,7	-
Plzeň-jih	180,3	1,6	283,3	177,1	-
Plzeň-sever	118,6	-	191,1	142,4	-
Rokycany	90,2	-	146,8	50,3	-
Tachov	99,7	-	188,2	116,7	-
<b>Plzeňský kraj</b>	<b>99,8</b>	<b>0,7</b>	<b>177,8</b>	<b>104,7</b>	<b>0,2</b>

#### 4. Vybrané infekční nemoci podle okresů bydliště

Území, kraj, okres	A02 Jiné infekce způsobené salmonelami	A03 Shigelóza	A04 Jiné bakteriál. střevní infekce	A08 Virové a jiné určené střevní infekce	A09 Gastroenteritida a kolitida inf. a nesp.původu
	<b>na 100 000 obyvatel</b>				
Cheb	145,5	-	192,9	61,4	23,7
Karlovy Vary	84,6	-	143,8	49,9	13,5
Sokolov	65,6	-	102,7	94,0	2,2
<b>Karlovarský kraj</b>	<b>97,5</b>	<b>-</b>	<b>146,5</b>	<b>66,8</b>	<b>13,2</b>
Děčín	228,5	-	149,3	3,8	1,5
Chomutov	96,3	-	169,6	2,4	-
Litoměřice	58,7	-	93,1	41,9	2,5
Louny	77,3	-	179,9	51,9	124,5
Most	65,4	1,7	140,3	67,1	-
Teplice	53,7	-	144,8	13,2	2,3
Ústí nad Labem	65,9	-	145,9	94,2	74,2
<b>Ústecký kraj</b>	<b>94,8</b>	<b>0,2</b>	<b>145,0</b>	<b>37,5</b>	<b>24,8</b>
Česká Lípa	70,9	-	52,4	126,2	-
Jablonec nad Nisou	46,7	-	142,3	50,0	33,4
Liberec	59,7	-	174,3	35,1	-
Semily	68,3	-	184,8	26,8	22,8
<b>Liberecký kraj</b>	<b>61,1</b>	<b>-</b>	<b>140,9</b>	<b>58,1</b>	<b>10,7</b>
Hradec Králové	125,4	0,6	133,4	112,5	-
Jičín	89,3	-	370,9	28,9	-
Náchod	201,7	1,8	152,6	19,6	-
Rychnov nad Kněžnou	194,7	2,5	282,0	12,6	41,7
Trutnov	137,6	-	174,3	40,0	35,0
<b>Královéhradecký kraj</b>	<b>148,2</b>	<b>0,9</b>	<b>201,5</b>	<b>51,7</b>	<b>13,6</b>
Chrudim	163,0	1,9	266,6	47,9	-
Pardubice	132,2	7,7	220,9	56,6	-
Svitavy	83,8	-	139,0	49,5	-
Ústí nad Orlicí	168,2	-	177,5	47,4	-
<b>Pardubický kraj</b>	<b>138,3</b>	<b>2,9</b>	<b>201,8</b>	<b>50,9</b>	<b>-</b>

#### 4. Vybrané infekční nemoci podle okresů bydliště

Území, kraj, okres	A02 Jiné infekce způsobené salmonelami	A03 Shigelóza	A04 Jiné bakteriál. střevní infekce	A08 Virové a jiné určené střevní infekce	A09 Gastroenteritida a kolitida inf. a nesp.původu
	<b>na 100 000 obyvatel</b>				
Havlíčkův Brod	144,1	-	214,6	27,4	-
Jihlava	123,8	-	228,1	55,2	1,8
Pelhřimov	116,0	-	189,1	20,7	15,2
Třebíč	141,4	0,9	254,5	68,9	27,4
Žďár nad Sázavou	134,7	5,9	345,3	147,4	26,1
<b>Kraj Vysočina</b>	<b>132,9</b>	<b>1,6</b>	<b>253,1</b>	<b>69,6</b>	<b>14,7</b>
Blansko	177,4	0,9	316,6	53,2	35,5
Brno-město	89,9	6,9	295,1	45,0	132,2
Brno-venkov	124,1	0,5	219,9	44,7	105,4
Břeclav	148,0	-	311,6	72,2	41,8
Hodonín	97,2	-	315,4	197,7	94,7
Vyškov	112,8	-	267,0	157,5	125,1
Znojmo	156,2	0,9	316,9	99,7	6,2
<b>Jihomoravský kraj</b>	<b>118,9</b>	<b>2,5</b>	<b>288,0</b>	<b>82,8</b>	<b>91,8</b>
Jeseník	34,7	2,5	109,2	7,4	-
Olomouc	81,9	0,4	302,1	20,7	-
Prostějov	146,2	0,9	306,1	166,3	-
Přerov	86,6	-	299,8	83,6	0,8
Šumperk	51,9	0,8	133,8	70,6	-
<b>Olomoucký kraj</b>	<b>85,1</b>	<b>0,6</b>	<b>257,6</b>	<b>67,6</b>	<b>0,2</b>
Kroměříž	71,9	-	234,2	97,1	25,2
Uherské Hradiště	169,9	0,7	181,1	73,8	30,6
Vsetín	118,7	1,4	347,9	164,3	20,0
Zlín	108,5	0,5	255,9	124,0	13,0
<b>Zlínský kraj</b>	<b>119,3</b>	<b>0,7</b>	<b>256,3</b>	<b>116,8</b>	<b>21,2</b>

#### 4. Vybrané infekční nemoci podle okresů bydliště

Území, kraj, okres	A02 Jiné infekce způsobené salmonelami	A03 Shigelóza	A04 Jiné bakteriál. střevní infekce	A08 Virové a jiné určené střevní infekce	A09 Gastroenteritida a kolitida inf. a nesp.původu
	<b>na 100 000 obyvatel</b>				
Bruntál	57,2	-	252,7	123,8	-
Frýdek-Místek	117,4	-	290,5	26,4	-
Karviná	85,5	5,3	355,7	22,9	-
Nový Jičín	75,6	2,0	348,5	21,7	-
Opava	146,9	-	425,3	85,9	-
Ostrava-město	70,2	44,7	422,9	141,7	1,2
<b>Moravskoslezský kraj</b>	<b>92,3</b>	<b>13,4</b>	<b>363,5</b>	<b>72,1</b>	<b>0,3</b>
<b>ČR celkem</b>	<b>100,0</b>	<b>2,5</b>	<b>224,5</b>	<b>65,4</b>	<b>25,1</b>

#### 4. Vybrané infekční nemoci podle okresů bydliště

Území, kraj, okres	A38	A46	A69.2	A84	A87	G00
	Spála	Růže	Lymeská nemoc	Virová encefalitida přen.klíšťaty	Virová meningitida	Bakteriální meningitida nezař. jinam
na 100 000 obyvatel						
<b>Hl. m. Praha</b>	<b>38,8</b>	<b>15,4</b>	<b>12,9</b>	<b>3,2</b>	<b>3,5</b>	<b>1,4</b>
Benešov	36,6	20,9	36,6	6,3	10,5	2,1
Beroun	42,7	4,6	6,9	2,3	13,9	-
Kladno	37,0	1,3	24,4	7,5	2,5	1,3
Kolín	19,6	96,9	25,8	6,2	5,2	2,1
Kutná Hora	8,1	57,8	41,7	-	4,0	4,0
Mělník	52,7	67,1	15,3	3,8	4,8	1,9
Mladá Boleslav	43,5	36,2	95,0	0,8	0,8	0,8
Nymburk	27,4	27,4	19,0	2,1	7,4	1,1
Praha-východ	83,9	10,4	13,0	2,0	6,5	0,7
Praha-západ	45,0	15,0	10,3	6,3	3,2	0,8
Příbram	34,3	58,0	214,4	14,9	10,5	0,9
Rakovník	19,8	1,8	138,7	5,4	7,2	-
<b>Středočeský kraj</b>	<b>41,0</b>	<b>31,6</b>	<b>49,9</b>	<b>5,0</b>	<b>6,0</b>	<b>1,2</b>
České Budějovice	18,6	38,3	11,2	16,0	6,4	2,1
Český Krumlov	168,0	13,1	71,8	26,1	1,6	-
Jindřichův Hradec	61,8	13,0	72,6	8,7	1,1	1,1
Písek	24,1	49,6	21,3	11,3	2,8	2,8
Prachatice	62,7	11,8	80,3	49,0	-	-
Strakonice	5,7	19,8	31,1	36,8	2,8	2,8
Tábor	56,5	60,4	47,7	11,7	12,7	1,9
<b>Jihočeský kraj</b>	<b>48,1</b>	<b>32,8</b>	<b>40,7</b>	<b>19,6</b>	<b>4,9</b>	<b>1,7</b>
Domažlice	32,9	18,1	6,6	4,9	-	-
Klatovy	64,0	53,8	21,7	18,3	2,3	1,1
Plzeň-město	12,4	81,6	17,3	9,7	1,1	-
Plzeň-jih	32,2	140,1	25,8	11,3	4,8	-
Plzeň-sever	18,5	89,6	17,1	14,5	2,6	1,3
Rokycany	46,1	31,5	21,0	8,4	-	2,1
Tachov	37,6	32,0	13,2	3,8	-	3,8
<b>Plzeňský kraj</b>	<b>30,6</b>	<b>69,2</b>	<b>17,7</b>	<b>10,7</b>	<b>1,6</b>	<b>0,9</b>



#### 4. Vybrané infekční nemoci podle okresů bydliště

Území, kraj, okres	A38	A46	A69.2	A84	A87	G00
	Spála	Růže	Lymeská nemoc	Virová encefalitida přen.klíšťaty	Virová meningitida	Bakteriální meningitida nezař. jinam
na 100 000 obyvatel						
Cheb	25,9	6,5	21,6	3,2	2,2	-
Karlovy Vary	71,1	21,2	58,4	5,9	1,7	2,5
Sokolov	79,8	27,3	63,4	-	-	-
<b>Karlovarský kraj</b>	<b>59,8</b>	<b>18,5</b>	<b>48,6</b>	<b>3,3</b>	<b>1,3</b>	<b>1,0</b>
Děčín	33,2	7,5	29,4	9,8	6,8	0,8
Chomutov	27,1	11,1	19,9	4,0	8,0	1,6
Litoměřice	75,5	1,7	5,9	4,2	3,4	4,2
Louny	16,1	16,1	6,9	1,2	4,6	1,2
Most	73,2	-	13,9	1,7	6,1	1,7
Teplice	66,2	10,9	17,1	3,9	9,3	3,1
Ústí nad Labem	83,4	89,2	35,0	13,3	9,2	1,7
<b>Ústecký kraj</b>	<b>54,5</b>	<b>19,5</b>	<b>19,0</b>	<b>5,7</b>	<b>6,9</b>	<b>2,1</b>
Česká Lípa	89,3	29,1	34,0	8,7	20,4	-
Jablonec nad Nisou	107,9	5,6	20,0	1,1	-	1,1
Liberec	49,7	35,7	21,6	1,2	7,0	3,5
Semily	72,3	54,9	88,4	1,3	2,7	1,3
<b>Liberecký kraj</b>	<b>74,8</b>	<b>31,2</b>	<b>35,6</b>	<b>3,0</b>	<b>8,0</b>	<b>1,8</b>
Hradec Králové	44,3	65,8	14,1	1,8	9,8	4,9
Jičín	55,3	76,7	17,6	1,3	7,5	-
Náchod	146,3	45,5	36,6	2,7	2,7	-
Rychnov nad Kněžnou	12,6	22,8	13,9	1,3	2,5	1,3
Trutnov	100,9	37,5	34,2	0,8	3,3	-
<b>Královéhradecký kraj</b>	<b>74,3</b>	<b>51,0</b>	<b>23,5</b>	<b>1,6</b>	<b>5,6</b>	<b>1,6</b>
Chrudim	35,5	58,5	30,7	10,5	8,6	-
Pardubice	24,4	91,7	32,7	1,8	6,5	1,2
Svitavy	13,3	29,5	7,6	6,7	3,8	1,9
Ústí nad Orlicí	31,6	28,8	20,8	5,0	3,6	1,4
<b>Pardubický kraj</b>	<b>26,3</b>	<b>55,4</b>	<b>24,0</b>	<b>5,4</b>	<b>5,6</b>	<b>1,2</b>

## 4. Vybrané infekční nemoci podle okresů bydliště

Území, kraj, okres	A38 Spála	A46 Růže	A69.2 Lymeská nemoc	A84 Virová encefalitida přen.klíšťaty	A87 Virová menin- gitida	G00 Bakteriální meningitida nezař. jinam
	na 100 000 obyvatel					
Havlíčkův Brod	63,1	81,0	26,3	16,8	5,3	6,3
Jihlava	116,7	83,8	59,7	7,1	13,4	0,9
Pelhřimov	35,9	22,1	60,7	2,8	4,1	-
Třebíč	44,2	71,6	83,1	8,0	4,4	3,5
Žďár nad Sázavou	34,5	72,4	74,9	15,2	1,7	-
<b>Kraj Vysočina</b>	<b>60,2</b>	<b>69,2</b>	<b>62,4</b>	<b>10,4</b>	<b>5,9</b>	<b>2,2</b>
Blansko	40,2	14,9	24,3	3,7	14,0	0,9
Brno-město	85,1	37,5	30,9	4,2	7,1	1,6
Brno-venkov	80,8	41,4	26,9	6,7	8,2	1,4
Břeclav	43,5	166,2	121,9	-	-	1,7
Hodonín	10,2	54,4	3,2	0,6	2,6	-
Vyškov	24,6	31,3	38,0	2,2	4,5	2,2
Znojmo	53,8	10,6	44,1	1,8	-	-
<b>Jihomoravský kraj</b>	<b>58,4</b>	<b>48,0</b>	<b>36,7</b>	<b>3,3</b>	<b>5,7</b>	<b>1,2</b>
Jeseník	39,7	44,7	34,7	7,4	2,5	-
Olomouc	36,2	9,5	39,6	2,2	1,7	3,0
Prostějov	11,9	47,5	38,4	5,5	8,2	0,9
Přerov	33,9	76,1	23,3	3,8	4,5	3,0
Šumperk	19,5	21,9	42,2	5,7	3,2	1,6
<b>Olomoucký kraj</b>	<b>28,5</b>	<b>34,5</b>	<b>36,2</b>	<b>4,1</b>	<b>3,8</b>	<b>2,2</b>
Kroměříž	43,9	76,5	12,1	0,9	-	-
Uherské Hradiště	76,6	73,1	21,6	2,8	0,7	-
Vsetín	62,1	35,2	81,4	4,8	2,1	1,4
Zlín	117,3	29,6	39,4	4,7	2,1	1,0
<b>Zlínský kraj</b>	<b>80,4</b>	<b>50,1</b>	<b>40,5</b>	<b>3,6</b>	<b>1,4</b>	<b>0,7</b>

#### 4. Vybrané infekční nemoci podle okresů bydliště

Území, kraj, okres	A38 Spála	A46 Růže	A69.2 Lymeská nemoc	A84 Virová encefalitida přen.klíšťaty	A87 Virová menin- gitida	G00 Bakteriální meningitida nezař. jinam
	na 100 000 obyvatel					
Bruntál	55,1	30,2	41,6	13,5	10,4	3,1
Frýdek-Místek	31,6	10,4	8,5	0,9	2,4	1,9
Karviná	24,0	15,6	13,0	0,8	1,9	2,7
Nový Jičín	73,6	16,4	13,2	4,6	4,6	1,3
Opava	41,8	20,3	22,6	3,4	11,3	1,7
Ostrava-město	47,1	20,1	18,2	2,1	3,0	1,5
<b>Moravskoslezský kraj</b>	<b>42,7</b>	<b>17,8</b>	<b>17,3</b>	<b>3,0</b>	<b>4,6</b>	<b>2,0</b>
<b>ČR celkem</b>	<b>49,2</b>	<b>35,9</b>	<b>31,4</b>	<b>5,5</b>	<b>4,8</b>	<b>1,5</b>

#### 4. Vybrané infekční nemoci podle okresů bydliště

Území, kraj, okres	B01	B02	B26	B27	B86
	Plané neštovice	Pásový opar	Příušnice	Infekční mononukleóza	Svrab
	<b>na 100 000 obyvatel</b>				
<b>Hl. m. Praha</b>	<b>139,0</b>	<b>16,9</b>	<b>20,1</b>	<b>13,0</b>	<b>20,4</b>
Benešov	345,0	94,1	23,0	30,3	15,7
Beroun	100,4	13,9	20,8	4,6	21,9
Kladno	296,5	11,9	81,5	3,8	15,7
Kolín	232,0	83,5	68,0	4,1	34,0
Kutná Hora	390,1	64,6	86,1	10,8	71,3
Mělník	287,7	50,8	5,8	10,5	16,3
Mladá Boleslav	322,2	49,9	4,0	26,6	8,9
Nymburk	150,9	63,3	10,6	7,4	16,9
Praha-východ	494,4	35,1	17,6	18,2	5,9
Praha-západ	242,6	10,3	9,5	9,5	7,1
Příbram	580,0	92,3	24,6	5,3	25,5
Rakovník	1 402,8	36,0	5,4	7,2	19,8
<b>Středočeský kraj</b>	<b>369,7</b>	<b>48,0</b>	<b>30,4</b>	<b>11,8</b>	<b>19,2</b>
České Budějovice	575,6	83,1	10,1	22,9	14,9
Český Krumlov	760,3	114,2	9,8	6,5	60,4
Jindřichův Hradec	430,3	74,8	7,6	28,2	49,9
Písek	408,3	99,2	15,6	11,3	11,3
Prachatice	697,2	39,2	31,3	25,5	17,6
Strakonice	251,8	28,3	12,7	25,5	14,1
Tábor	790,6	83,7	65,2	27,3	21,4
<b>Jihočeský kraj</b>	<b>562,2</b>	<b>77,2</b>	<b>21,2</b>	<b>22,0</b>	<b>25,1</b>
Domažlice	956,2	37,9	52,7	18,1	49,4
Klatovy	513,5	77,8	43,5	18,3	129,2
Plzeň-město	182,7	64,9	31,9	25,9	29,2
Plzeň-jih	466,9	135,2	27,4	25,8	74,1
Plzeň-sever	332,2	75,1	25,0	22,4	30,3
Rokycany	463,5	121,6	46,1	16,8	21,0
Tachov	794,1	28,2	20,7	15,1	35,8
<b>Plzeňský kraj</b>	<b>446,3</b>	<b>74,3</b>	<b>34,6</b>	<b>21,7</b>	<b>51,6</b>

#### 4. Vybrané infekční nemoci podle okresů bydliště

Území, kraj, okres	B01	B02	B26	B27	B86
	Plané neštovice	Pásový opar	Příušnice	Infekční mononukleóza	Svrab
	<b>na 100 000 obyvatel</b>				
Cheb	527,0	12,9	103,5	14,0	10,8
Karlovy Vary	396,0	71,1	109,1	25,4	91,4
Sokolov	321,3	83,1	619,7	13,1	67,8
<b>Karlovarský kraj</b>	<b>413,6</b>	<b>56,9</b>	<b>261,8</b>	<b>18,2</b>	<b>59,5</b>
Děčín	387,6	24,9	86,7	8,3	24,1
Chomutov	613,9	12,7	18,3	16,7	31,1
Litoměřice	344,7	36,9	5,0	16,8	34,4
Louny	680,3	10,4	8,1	13,8	108,4
Most	510,7	46,2	3,5	10,5	27,9
Teplice	478,7	38,9	49,0	15,6	31,1
Ústí nad Labem	582,1	50,0	2,5	37,5	85,1
<b>Ústecký kraj</b>	<b>505,9</b>	<b>32,0</b>	<b>26,7</b>	<b>17,0</b>	<b>45,9</b>
Česká Lípa	466,9	130,1	135,9	26,2	91,2
Jablonec nad Nisou	690,6	21,1	20,0	21,1	12,2
Liberec	383,7	40,9	9,4	9,9	17,0
Semily	511,7	109,8	72,3	63,0	24,1
<b>Liberecký kraj</b>	<b>487,9</b>	<b>69,5</b>	<b>52,0</b>	<b>25,1</b>	<b>34,7</b>
Hradec Králové	552,6	79,3	59,6	3,7	20,3
Jičín	344,5	191,1	47,8	7,5	27,7
Náchod	522,9	96,4	42,8	34,8	21,4
Rychnov nad Kněžnou	636,0	56,9	63,2	2,5	17,7
Trutnov	973,1	101,7	76,7	18,3	20,0
<b>Královéhradecký kraj</b>	<b>619,7</b>	<b>100,5</b>	<b>58,7</b>	<b>13,6</b>	<b>21,1</b>
Chrudim	725,9	107,4	492,9	14,4	39,3
Pardubice	805,5	101,2	257,8	16,1	58,9
Svitavy	530,3	85,7	40,0	16,2	21,9
Ústí nad Orlicí	657,0	140,2	80,5	13,7	32,3
<b>Pardubický kraj</b>	<b>693,4</b>	<b>109,8</b>	<b>213,2</b>	<b>15,1</b>	<b>40,3</b>

#### 4. Vybrané infekční nemoci podle okresů bydliště

Území, kraj, okres	B01	B02	B26	B27	B86
	Plané neštovice	Pásový opar	Příušnice	Infekční mononukleóza	Svrab
	<b>na 100 000 obyvatel</b>				
Havlíčkův Brod	472,4	124,1	13,7	46,3	81,0
Jihlava	471,3	131,0	0,9	23,2	15,1
Pelhřimov	647,5	156,0	1,4	15,2	60,7
Třebíč	204,1	81,3	9,7	18,6	14,1
Žďár nad Sázavou	536,4	88,4	10,9	64,0	51,4
<b>Kraj Vysočina</b>	<b>452,5</b>	<b>112,4</b>	<b>7,6</b>	<b>34,8</b>	<b>42,0</b>
Blansko	412,8	58,8	53,2	16,8	2,8
Brno-město	435,2	31,7	7,4	28,6	29,9
Brno-venkov	486,9	29,4	2,4	26,9	11,1
Břeclav	309,0	98,4	2,6	21,8	20,0
Hodonín	572,5	85,1	2,6	17,3	11,5
Vyškov	412,2	128,5	4,5	8,9	39,1
Znojmo	67,1	4,4	-	60,0	7,1
<b>Jihomoravský kraj</b>	<b>410,8</b>	<b>52,3</b>	<b>8,7</b>	<b>26,6</b>	<b>19,1</b>
Jeseník	818,7	151,3	5,0	9,9	42,2
Olomouc	371,9	46,1	2,6	30,2	19,4
Prostějov	126,1	75,8	2,7	30,2	46,6
Přerov	244,0	161,2	1,5	17,3	99,4
Šumperk	357,7	103,0	2,4	28,4	21,1
<b>Olomoucký kraj</b>	<b>328,6</b>	<b>92,8</b>	<b>2,5</b>	<b>25,9</b>	<b>42,5</b>
Kroměříž	322,9	175,4	2,8	3,7	53,2
Uherské Hradiště	169,9	80,1	4,2	20,9	2,8
Vsetín	352,7	104,2	4,8	31,1	29,0
Zlín	425,6	82,0	6,2	32,2	14,0
<b>Zlínský kraj</b>	<b>326,5</b>	<b>104,0</b>	<b>4,8</b>	<b>24,0</b>	<b>22,1</b>

#### 4. Vybrané infekční nemoci podle okresů bydliště

Území, kraj, okres	B01 Plané neštovice	B02 Pásový opar	B26 Příušnice	B27 Infekční mononukleóza	B86 Svrab
	<b>na 100 000 obyvatel</b>				
Bruntál	271,5	121,7	2,1	9,4	127,9
Frýdek-Místek	349,0	22,2	6,1	11,8	28,8
Karviná	258,4	21,4	3,8	16,0	29,4
Nový Jičín	380,0	55,9	4,6	6,6	65,7
Opava	451,9	20,9	1,7	27,1	37,3
Ostrava-město	348,4	21,3	12,8	32,5	23,4
<b>Moravskoslezský kraj</b>	<b>342,1</b>	<b>33,5</b>	<b>6,3</b>	<b>19,6</b>	<b>41,0</b>
<b>ČR celkem</b>	<b>404,7</b>	<b>61,0</b>	<b>37,1</b>	<b>19,7</b>	<b>31,7</b>

**5. Počet hlášených infekčních nemocí podle pohlaví a věkových skupin  
- virová hepatitida B15–B18**

Věková skupina	B15			B16		
	Akutní hepatitida A			Akutní hepatitida B		
	muži	ženy	celkem	muži	ženy	celkem
	<b>absolutně</b>					
0	3	2	5	-	-	-
1–4	9	15	24	-	-	-
5–9	11	13	24	-	-	-
10–14	4	10	14	-	-	-
15–19	17	11	28	-	-	-
20–24	19	16	35	11	2	13
25–34	37	18	55	55	15	70
35–44	21	17	38	25	6	31
45–54	19	10	29	11	5	16
55–64	9	9	18	7	4	11
65 +	4	10	14	6	7	13
<b>Celkem</b>	<b>153</b>	<b>131</b>	<b>284</b>	<b>115</b>	<b>39</b>	<b>154</b>
	<b>na 100 000 obyvatel</b>					
0	5,4	3,8	4,6	-	-	-
1–4	3,7	6,4	5,0	-	-	-
5–9	4,2	5,2	4,7	-	-	-
10–14	1,7	4,5	3,1	-	-	-
15–19	6,3	4,3	5,3	-	-	-
20–24	5,6	4,9	5,3	3,2	0,6	2,0
25–34	4,6	2,4	3,6	6,9	2,0	4,5
35–44	2,5	2,1	2,3	2,9	0,7	1,9
45–54	2,8	1,5	2,1	1,6	0,8	1,2
55–64	1,3	1,2	1,2	1,0	0,5	0,7
65 +	0,6	1,0	0,8	0,8	0,7	0,8
<b>Celkem</b>	<b>3,0</b>	<b>2,4</b>	<b>2,7</b>	<b>2,2</b>	<b>0,7</b>	<b>1,5</b>



**5. Počet hlášených infekčních nemocí podle pohlaví a věkových skupin  
- virová hepatitida B15–B18**

Věková skupina	B17			B18		
	Jiná akutní virová hepatitida			Chronická virová hepatitida		
	muži	ženy	celkem	muži	ženy	celkem
	<b>absolutně</b>					
0	-	-	-	-	-	-
1–4	-	-	-	2	-	2
5–9	1	-	1	3	1	4
10–14	3	1	4	-	1	1
15–19	18	10	28	32	18	50
20–24	23	8	31	52	55	107
25–34	41	23	64	193	111	304
35–44	38	20	58	129	47	176
45–54	29	25	54	49	32	81
55–64	42	23	65	23	35	58
65 +	41	29	70	21	23	44
<b>Celkem</b>	<b>236</b>	<b>139</b>	<b>375</b>	<b>504</b>	<b>323</b>	<b>827</b>
	<b>na 100 000 obyvatel</b>					
0	-	-	-	-	-	-
1–4	-	-	-	0,8	-	0,4
5–9	0,4	-	0,2	1,1	0,4	0,8
10–14	1,3	0,5	0,9	-	0,5	0,2
15–19	6,7	3,9	5,3	11,9	7,0	9,5
20–24	6,8	2,5	4,7	15,3	16,9	16,1
25–34	5,2	3,1	4,1	24,2	14,8	19,7
35–44	4,5	2,5	3,5	15,1	5,8	10,6
45–54	4,2	3,8	4,0	7,2	4,8	6,0
55–64	5,9	3,0	4,4	3,2	4,6	3,9
65 +	5,8	2,8	4,0	3,0	2,2	2,5
<b>Celkem</b>	<b>4,6</b>	<b>2,6</b>	<b>3,6</b>	<b>9,8</b>	<b>6,0</b>	<b>7,9</b>

**6. Počet hlášených infekčních nemocí podle pohlaví v krajích  
- virová hepatitida B15–B18**

Území, kraj	B15 Akutní hepatitida A			B16 Akutní hepatitida B		
	muži	ženy	celkem	muži	ženy	celkem
	<b>absolutně</b>					
Hl. m. Praha	47	35	82	25	7	32
Středočeský	18	16	34	28	3	31
Jihočeský	2	1	3	1	4	5
Plzeňský	5	-	5	3	4	7
Karlovarský	-	2	2	1	1	2
Ústecký	6	9	15	9	4	13
Liberecký	-	-	-	8	2	10
Královéhradecký	3	-	3	2	1	3
Pardubický	4	4	8	1	1	2
Vysočina	1	1	2	2	1	3
Jihomoravský	13	7	20	21	2	23
Olomoucký	47	52	99	3	2	5
Zlínský	3	2	5	3	-	3
Moravskoslezský	4	2	6	8	7	15
<b>ČR celkem</b>	<b>153</b>	<b>131</b>	<b>284</b>	<b>115</b>	<b>39</b>	<b>154</b>
	<b>na 100 000 obyvatel</b>					
Hl. m. Praha	7,8	5,5	6,6	4,1	1,1	2,6
Středočeský	2,8	2,5	2,6	4,4	0,5	2,4
Jihočeský	0,6	0,3	0,5	0,3	1,2	0,8
Plzeňský	1,8	-	0,9	1,1	1,4	1,2
Karlovarský	-	1,3	0,7	0,7	0,7	0,7
Ústecký	1,5	2,2	1,8	2,2	1,0	1,6
Liberecký	-	-	-	3,7	0,9	2,3
Královéhradecký	1,1	-	0,5	0,7	0,4	0,5
Pardubický	1,6	1,5	1,5	0,4	0,4	0,4
Vysočina	0,4	0,4	0,4	0,8	0,4	0,6
Jihomoravský	2,3	1,2	1,7	3,7	0,3	2,0
Olomoucký	15,1	15,9	15,5	1,0	0,6	0,8
Zlínský	1,0	0,7	0,9	1,0	-	0,5
Moravskoslezský	0,7	0,3	0,5	1,3	1,1	1,2
<b>ČR celkem</b>	<b>3,0</b>	<b>2,4</b>	<b>2,7</b>	<b>2,2</b>	<b>0,7</b>	<b>1,5</b>

**6. Počet hlášených infekčních nemocí podle pohlaví v krajích  
- virová hepatitida B15–B18**

Území, kraj	B17			B18		
	Jiná akutní virová hepatitida			Chronická virová hepatitida		
	muži	ženy	celkem	muži	ženy	celkem
	<b>absolutně</b>					
Hl. m. Praha	31	25	56	115	71	186
Středočeský	70	40	110	39	36	75
Jihočeský	5	8	13	65	30	95
Plzeňský	7	4	11	8	4	12
Karlovarský	5	-	5	6	4	10
Ústecký	44	14	58	65	41	106
Liberecký	4	5	9	44	31	75
Královéhradecký	9	7	16	12	9	21
Pardubický	8	3	11	7	8	15
Vysočina	4	1	5	13	12	25
Jihomoravský	17	5	22	50	22	72
Olomoucký	3	6	9	10	9	19
Zlínský	6	4	10	23	14	37
Moravskoslezský	23	17	40	47	32	79
<b>ČR celkem</b>	<b>236</b>	<b>139</b>	<b>375</b>	<b>504</b>	<b>323</b>	<b>827</b>
	<b>na 100 000 obyvatel</b>					
Hl. m. Praha	5,1	3,9	4,5	19,0	11,1	15,0
Středočeský	11,0	6,1	8,6	6,1	5,5	5,8
Jihočeský	1,6	2,5	2,0	20,7	9,3	14,9
Plzeňský	2,5	1,4	1,9	2,8	1,4	2,1
Karlovarský	3,4	-	1,7	4,0	2,6	3,3
Ústecký	10,8	3,3	7,0	15,9	9,8	12,8
Liberecký	1,9	2,2	2,1	20,5	13,9	17,1
Královéhradecký	3,3	2,5	2,9	4,4	3,2	3,8
Pardubický	3,1	1,1	2,1	2,7	3,1	2,9
Vysočina	1,6	0,4	1,0	5,1	4,7	4,9
Jihomoravský	3,0	0,8	1,9	8,8	3,7	6,2
Olomoucký	1,0	1,8	1,4	3,2	2,8	3,0
Zlínský	2,1	1,3	1,7	8,0	4,7	6,3
Moravskoslezský	3,8	2,7	3,3	7,8	5,1	6,4
<b>ČR celkem</b>	<b>4,6</b>	<b>2,6</b>	<b>3,6</b>	<b>9,8</b>	<b>6,0</b>	<b>7,9</b>

## **Seznam termínů užitých v publikaci a anglických ekvivalentů**

### *List of terms used in publication and English equivalents*

absolutně	<i>absolute number</i>
celkem	<i>total</i>
děti	<i>children</i>
diagnóza	<i>diagnosis</i>
kraj	<i>region</i>
muži	<i>males</i>
na 100 000 obyvatel	<i>per 100 000 inhabitants</i>
okres	<i>district</i>
počet	<i>number</i>
pohlaví	<i>sex</i>
případ	<i>case</i>
rok	<i>year</i>
v roce	<i>in year</i>
ve věku	<i>at age</i>
věková skupina	<i>age group</i>
z toho	<i>of which</i>
ženy	<i>females</i>
<b>diagnózy:</b>	<b><i>diagnoses:</i></b>
A01.0 Břišní tyfus	<i>Typhoid fever</i>
A02 Jiné infekce způsobené salmonelami	<i>Other salmonella infections</i>
A03 Shigelóza	<i>Shigellosis</i>
A04 Jiné bakteriální střevní infekce	<i>Other bacterial intestinal infections</i>
A05 Jiné bakteriální otravy přenesené potravou	<i>Other bacterial foodborne intoxications</i>
A08 Virové a jiné specifikované střevní infekce	<i>Viral and other specified intestinal infections</i>
A09 Jiná gastroenteritida a kolitida infekčního a nespecifikovaného původu	<i>Diarrhoea and gastroenteritis of presumed infectious origin</i>
A21 Tularémie	<i>Tularaemia</i>
A27 Leptospiróza	<i>Leptospirosis</i>
A32 Listerióza	<i>Listeriosis</i>
A36 Záškrt	<i>Diphtheria</i>
A37.0 Dávivý kašel - B. pertussis	<i>Whooping cough due to B. pertussis</i>
A37.1 Dávivý kašel - B. parapertussis	<i>Whooping cough due to B. parapertussis</i>
A38 Spála	<i>Scarlet fever</i>
A39 Meningokokové infekce	<i>Meningococcal infection</i>
A46 Růže	<i>Erysipelas</i>

**Seznam termínů užitých v publikaci a anglických ekvivalentů**

*List of terms used in publication and English equivalents*

A69.2	Lymeská nemoc	<i>Lyme disease</i>
A80	Akutní poliomyelitida – dětská obrna	<i>Acute poliomyelitis</i>
A84	Virová encefalitida přenášená klíšťaty	<i>Tick-borne viral encephalitis</i>
A87	Virová meningitida	<i>Viral meningitis</i>
B01	Plané neštovice	<i>Varicella (chickenpox)</i>
B02	Pásový opar	<i>Zoster (herpes zoster)</i>
B05	Spalničky	<i>Measles</i>
B06	Zarděnky	<i>Rubella (German measles)</i>
B08	Jiné virové infekce charakterizované postižením kůže a sliznic	<i>Other viral infections characterized by skin and mucous membrane lesions</i>
B15	Akutní hepatitida A	<i>Acute hepatitis A</i>
B16	Akutní hepatitida B	<i>Acute hepatitis B</i>
B17–B19	Jiná virová hepatitida	<i>Other viral hepatitis</i>
B26	Příušnice	<i>Mumps</i>
B27	Infekční mononukleóza	<i>Infectious mononucleosis</i>
B35	Dermatofytóza	<i>Dermatophytosis</i>
B58	Toxoplazmóza	<i>Toxoplasmosis</i>
B80	Enterobióza	<i>Enterobiasis</i>
B86	Svrab	<i>Scabies</i>
B96.3	<i>Haemophilus influenzae</i> B	<i>Haemophilus influenzae B</i>
G00	Bakteriální meningitida nezařaditelná jinam (NJ)	<i>Bacterial meningitis NEC</i>

## Seznam zkratk názvů krajů a okresů

### List of abbreviations of regions

<b>PHA</b>	<b>Hl. m. Praha</b>	DC	Děčín	BK	Blansko
BN	Benešov	CV	Chomutov	BM	Brno-město
BE	Beroun	LT	Litoměřice	BO	Brno-venkov
KD	Kladno	LN	Louny	BV	Břeclav
KO	Kolín	MO	Most	HO	Hodonín
KH	Kutná Hora	TP	Teplice	VY	Vyškov
ME	Mělník	UL	Ústí nad Labem	ZN	Znojmo
MB	Mladá Boleslav	<b>UST</b>	<b>Ústecký kraj</b>	<b>JHM</b>	<b>Jihomoravský kraj</b>
NB	Nymburk	CL	Česká Lípa	JE	Jeseník
PH	Praha-východ	JN	Jablonec nad Nisou	OL	Olomouc
Pz	Praha-západ	LI	Liberec	PV	Prostějov
PB	Příbram	SM	Semily	PR	Přerov
RA	Rakovník	<b>LIB</b>	<b>Liberecký kraj</b>	SU	Šumperk
<b>STC</b>	<b>Středočeský kraj</b>	HK	Hradec Králové	<b>OLO</b>	<b>Olomoucký kraj</b>
CB	České Budějovice	JC	Jičín	KM	Kroměříž
CK	Český Krumlov	NA	Náchod	UH	Uherské Hradiště
JH	Jindřichův Hradec	RK	Rychnov nad Kněžnou	VS	Vsetín
PI	Písek	TU	Trutnov	ZL	Zlín
PT	Prachatice	<b>HRA</b>	<b>Královéhradecký kraj</b>	<b>ZLI</b>	<b>Zlínský kraj</b>
ST	Strakonice	CR	Chrudim	BR	Bruntál
TA	Tábor	PU	Pardubice	FM	Frýdek-Místek
<b>JHC</b>	<b>Jihočeský kraj</b>	SY	Svitavy	KI	Karviná
DO	Domažlice	UO	Ústí nad Orlicí	NJ	Nový Jičín
KT	Klatovy	<b>PAR</b>	<b>Pardubický kraj</b>	OP	Opava
PM	Plzeň-město	HB	Havlíčkův Brod	OT	Ostrava-město
PJ	Plzeň-jih	JI	Jihlava	<b>MSK</b>	<b>Moravskoslezský kraj</b>
PS	Plzeň-sever	PE	Pelhřimov		
RO	Rokycany	TR	Třebíč		
TC	Tachov	ZR	Žďár nad Sázavou		
<b>PLZ</b>	<b>Plzeňský kraj</b>	<b>VYS</b>	<b>Kraj Vysočina</b>		
CH	Cheb				
KV	Karlovy Vary				
SO	Sokolov				
<b>KAR</b>	<b>Karlovarský kraj</b>				

## Značky v tabulkách

<b>Ležatá čárka (-)</b>	v tabulce na místě čísla značí, že se jev nevyskytoval
<b>Nula (0; 0,0; 0,00)</b>	znamená, že se jev vyskytl, ale hodnota vypočteného ukazatele je menší než polovina jednotky použité v tabulce
<b>Tečka (.)</b>	na místě čísla značí, že údaj není k dispozici nebo je nespolehlivý
<b>Ležatý křížek (x)</b>	značí, že zápis není možný z logických důvodů

## *Symbols in the tables*

<b>A dash (-)</b>	<i>in place of a number indicates that the phenomenon did not occur</i>
<b>0 or 0,0 or 0,00</b>	<i>indicates that the phenomenon occurred, but the value of calculated indicator is less than half of unit used in table</i>
<b>A dot (.)</b>	<i>in place of a number indicates that the number is not available or cannot be relied on</i>
<b>A skew cross (x)</b>	<i>indicates that the entry is not applicable for logical reasons</i>