

Infekční nemoci 2013

ZDRAVOTNICKÁ STATISTIKA
Vydává Ústav zdravotnických informací a statistiky ČR
Praha 2, Palackého nám. 4
www.uzis.cz

Opravný lístek:

Omlouváme se, za mylně uvedenou informaci k prezentaci dat o výskytu infekčních nemocí dle území. V textu úvodu, rozboru a v popiscích příslušných grafů a tabulek je v této publikaci chybně uváděno, že jsou data členěna dle místa bydliště.

Prezentované územní členění dat ve skutečnosti odpovídá kraji či okresu hlášení infekční nemoci.

Infekční nemoci

Řada: Zdravotnická statistika

K dispozici jsou publikace s daty od roku 1965 pod názvem „Přenosné nemoci“.

Podkladem pro zpracování statistických údajů obsažených v publikaci jsou povinná „Hlášení infekční nemoci“ sbíraná místními Orgány ochrany veřejného zdraví (OOVZ) a předávaná Státnímu zdravotnímu ústavu (SZÚ) přes úložiště dat vedené v Koordinačním středisku pro resortní zdravotnické informační systémy (KSRZIS). Údaje o infekčních nemocech jsou tříděny podle diagnóz, věkových skupin, pohlaví, území a měsíce onemocnění.

Infectious diseases

Series: Health Statistics

Publications are available with data since 1965.

The basis for statistical processing of data in this publication are mandatory „Reports on infectious disease“ collected by bodies of the Public Health Protection and provided to National Institute of Public Health (NIPH) through Coordination Centre for Health Information Systems (CCHIS). Data on infectious diseases are classified by diagnoses, age groups, sex, regions and month of beginning of disease.

© ÚZIS ČR 2014

© Translation ÚZIS ČR

ISSN 1802-999X

ISBN 978-80-7472-100-7

Obsah

Úvod	7
Infekční nemoci v České republice v roce 2013	9

Grafická část

1.	Vývoj incidence - diagnózy A38, B02, B26, A69.2	12
2.	Vývoj incidence - diagnózy A02, A04, A08, B01	12
3.	Vývoj incidence - diagnózy A39, A84, A87, G00.....	13
4.	Vývoj incidence - diagnózy A03, B15, B16, B17–B19.....	13
5.	Struktura počtu případů infekčních nemocí dle měsíce onemocnění.....	14
6.	Struktura a incidence infekčních nemocí dle věkových skupin	14
7.	Struktura incidence infekčních nemocí dle krajů bydliště v ČR.....	15
8.	Struktura hlášených infekčních onemocnění	15
9.	Výskyt salmonelóz (dg. A02) v okresech ČR na 100 000 obyvatel	16
10.	Výskyt kampylobakterióz (dg. A04.5) v okresech ČR na 100 000 obyvatel	16
11.	Výskyt Lymeské nemoci (dg. A69.2) v okresech ČR na 100 000 obyvatel	17
12.	Výskyt svrabu (dg. B86) v okresech ČR na 100 000 obyvatel	17

Tabulková část

1.	Vývoj počtu hlášených infekčních nemocí od roku 1985	
	- absolutně	18
	- na 100 000 obyvatel	20
2.	Vývoj počtu vybraných hlášených infekčních nemocí, proti kterým se očkuje, v letech 2004–2013	22
3.	Vybrané infekční nemoci podle pohlaví a věkových skupin	
	- absolutně	24
	- na 100 000 obyvatel	25
4.	Vybrané infekční nemoci podle okresů bydliště	
	- absolutně	30
	- na 100 000 obyvatel	42
5.	Počet hlášených infekčních nemocí podle pohlaví a věkových skupin	
	- virová hepatitida dg. B15–B18	54
6.	Počet hlášených infekčních nemocí podle pohlaví v krajích	
	- virová hepatitida dg. B15–B18	56
	Seznam termínů užitých v publikaci a anglických ekvivalentů	58
	Značky v tabulkách	59
	Seznam zkratk názvů krajů a okresů	60

Contents

Introduction	7
Infectious diseases in the Czech Republic in 2013.....	9

Charts:

1. Trend of incidence - diagnoses A38, B02, B26, A69.2.....	12
2. Trend of incidence - diagnoses A02, A04, A08, B01.....	12
3. Trend of incidence - diagnoses A39, A84, A87, G00	13
4. Trend of incidence - diagnoses A03, B15, B16, B17–B19	13
5. Structure of number of cases of infectious diseases by month of beginning of disease	14
6. Structure and incidence of infectious diseases by age groups	14
7. Structure of incidence of infectious diseases by regions of residence.....	15
8. Structure of infectious diseases	15
9. Incidence of salmonella infections (A02) in districts per 100 000 inhabitants	16
10. Incidence of campylobacter infections (A04.5) in districts per 100 000 inhabitants	16
11. Incidence of Lyme disease (A69.2) in districts per 100 000 inhabitants	17
12. Incidence of scabies (B86) in districts per 100 000 inhabitants	17

Tables:

1.	Trend of notified infectious diseases from 1985	
	- absolute number	18
	- per 100 000 inhabitants	20
2.	Trend of notified infectious diseases for which vaccination is performed in 2004–2013	22
3.	Selected infectious diseases by sex and age groups	
	- absolute number	24
	- per 100 000 inhabitants	25
4.	Selected infectious diseases by districts of residence	
	- absolute number	30
	- per 100 000 inhabitants	42
5.	Number of notified infectious diseases by sex and age groups	
	- hepatitis dg. B15–B18.....	54
6.	Number of notified infectious diseases by sex and regions	
	- hepatitis dg. B15–B18.....	56
	List of terms used in publication and English equivalents.....	58
	Symbols in the tables	59
	List of abbreviations of regions and districts	60

Úvod

Publikaci „Infekční nemoci“ z řady Zdravotnická statistika vydával ÚZIS ČR od roku 1965 až do roku 2005 pod původním názvem „Přenosné nemoci“. Data prezentovaná v této publikaci pocházejí z Informačního systému infekční nemoci (dále jen EPIDAT), jehož zpracovatelem je Státní zdravotní ústav (SZÚ) a správcem Ministerstvo zdravotnictví (MZ). Místní Orgány ochrany veřejného zdraví vkládají údaje do systému EPIDAT přes Koordinační středisko pro resortní informační systémy (KSRZIS). SZÚ týdně přejímá a zpracovává celorepublikové informace k provedení potřebných opatření a zároveň každoročně poskytuje údaje Ústavu zdravotnických informací a statistiky ČR (ÚZIS ČR).

Závaznými právními předpisy pro hlášení a evidenci infekčních nemocí jsou Zákon o ochraně veřejného zdraví č. 258/2000 Sb., ve znění pozdějších předpisů a Vyhláška MZ č. 306/2012 Sb. o podmínkách předcházení vzniku a šíření infekčních onemocnění a o hygienických požadavcích na provoz zdravotnických zařízení a ústavů sociální péče. Dále je v platnosti Vyhláška MZ č. 473/2008 Sb. o systému epidemiologické bdělosti pro vybrané infekce v novelizovaném znění dle vyhlášek 275/2010 Sb. a č. 233/2011 Sb. Hlášení se provádí povinně prostřednictvím formuláře „Hlášení infekční nemoci“ a zahrnuje potvrzené onemocnění, podezření z onemocnění, nosičství i zjištění onemocnění při úmrtí.

Případy infekčních onemocnění jsou statisticky sledovány a v publikaci souhrnně prezentovány dle kódů Mezinárodní klasifikace nemocí (MKN-10). Infekčním nemocem spadajícím do I. kapitoly této klasifikace jsou přiřazeny kódy A00 až B99. Ne všechny případy jsou však vždy hlášeny či spolehlivě diagnostikovány. Publikace se zaměřuje především na prezentaci častých nebo závažných infekčních onemocnění. Předmětem hlášení však nejsou některá závažná infekční onemocnění sledovaná jinými specializovanými informačními systémy a registry. Jedná se o onemocnění tuberkulózou (dg. A15–A19), vybrané pohlavně přenosné infekce (dg. A50–A55, A57) a onemocnění virem lidské imunodeficiency HIV (dg. B20–B24). Oddělenou problematiku tvoří i Registr nozokomiálních infekcí.

Informační systém EPIDAT naopak sleduje některé nemoci uvedené v jiných kapitolách MKN-10 (VI., X. a XX.). Mnohá onemocnění napříč kapitolami MKN-10 jsou přímo způsobena nebo vznikají v důsledku předchozího působení infekcí. Některá z těchto onemocnění sledují jiné informační systémy, které by bylo nutné také zahrnout pro přesnější zhodnocení skutečného dopadu infekčních onemocnění na zdravotní stav populace. Například samostatný informační systém mají časté akutní respirační infekce (ARI) včetně chřipce podobných onemocnění (ILI). Více informací se k tomuto zdroji dat nachází na internetových stránkách SZÚ na adrese: <http://www.szu.cz/publikace/data/akutni-respiracni-infekce-chripka>.

Publikace obsahuje rozbor, grafickou a tabulkovou část popisující vývoj, územní lokalizaci a věkové rozložení u vybraných infekčních nemocí hlášených na území České republiky včetně onemocnění zjištěných u cizinců. Všechna hlášená onemocnění jsou zařazena podle okresu či kraje bydliště nemocného bez ohledu na místo nákazy. Pokud není uvedeno jinak, je incidence infekčních nemocí v publikaci počítána na 100 000 obyvatel středního stavu, tj. počet obyvatel k 1. 7. příslušného roku. Aktuální data o výskytu infekčních onemocnění v ČR jsou zveřejněna na stránkách SZÚ na adrese: <http://www.szu.cz/publikace/data/infekce-v-cr>.

Údaje o počtu úmrtí na infekční nemoci, použité v této publikaci, pocházejí z Informačního systému Zemřelí ([IS ZEM](#)). Data pro tento informační zdroj poskytuje Český statistický úřad, který eviduje počty zemřelých podle základní příčiny vedoucí ke smrti. Některá úmrtí osob s infekční nemocí tak mohou být evidována pod jinou diagnózou, která byla za smrt nejvíce odpovědná. Některá úmrtí mohla být také způsobena infekcemi vzniklými a hlášenými v předchozích letech, tudíž mohou počty úmrtí v daném roce převýšit počty hlášených případů příslušného onemocnění do systému EPIDAT.

Pro doplnění informace o závažnosti některých onemocnění uvádí rozbor i počet případů hospitalizace z dat Národního registru hospitalizovaných ([NRHOSP](#)). Jsou zde zahrnuty pouze případy hospitalizace v nemocnicích ČR, které měly uvedenu infekční nemoc (dg. A00–B99) jako základní hospitalizační diagnózu. Případy hospitalizace jsou hlášeny až po jejich ukončení bez ohledu na jejich počátek. Statistickou jednotkou je zde hospitalizace na oddělení. Uvedené počty případů za příslušný rok tedy obsahují překlady či opakované hospitalizace stejné osoby a mohou zahrnovat i dříve hlášené případy v rámci systému EPIDAT. Případy hospitalizace tak u některých druhů nemocí převyšují počty hlášení v rámci systému EPIDAT.

Informace o infekčních nemocech slouží k posouzení vývoje epidemiologické situace na území ČR, ke sledování zdravotního stavu obyvatelstva a k řízení poskytování zdravotní péče. Na mezinárodní úrovni je sledování infekcí jedním z podkladů pro plnění rozhodnutí Evropského Parlamentu a Rady číslo 2119/98/ES, 2000/96/ES, 2002/253/ES, 2003/542/ES, 2008/426/ES, podle kterých musí být členskými státy prováděno celoevropské sledování výskytu vybraných infekčních onemocnění a data hlášena také do TESSy - The European Surveillance System a dalších EU sítí řízených Evropským střediskem pro prevenci a kontrolu nemocí - European Centre for Disease Prevention and Control (ECDC).

Infekční nemoci v České republice v roce 2013

V České republice bylo za rok 2013 v rámci Informačního systému infekční nemoci (EPIDAT) zaznamenáno 127 280 hlášení, z toho se 124 277 případů týkalo infekčních onemocnění v rozsahu diagnóz zařazených do I. kapitoly Mezinárodní klasifikace nemocí (MKN-10). V přepočtu na tisíc obyvatel stagnuje počet infekčních onemocnění zaznamenaných systémem EPIDAT na úrovni 12 případů již od roku 2009. EPIDAT dále zaznamenal celkem 3 003 hlášení diagnóz spadajících do jiných kapitol MKN-10, z toho se 187 případů týkalo infekčních nemocí nervové soustavy (VI. kap.), 1 481 případů nemocí dýchací soustavy (X. kap.) a 1 335 případů kousnutí psem či jinými savci (XX. kap.).

Alimentární infekční onemocnění

V roce 2013 bylo zaznamenáno 45 548 případů střevních infekčních nákaz (dg. A00–A09), tj. 433,3 případů na 100 tisíc obyvatel, pouze o 3,5 % více než v předchozím roce. K nárůstu nejvíce přispělo zvýšení výskytu hlášených virových enteritid (A08) o 13,1 % z 65,4 na 74,0 případů na 100 tisíc obyvatel. Nárůst podpořila také skupina jiných bakteriálních střevních infekcí (A04), s 76 % převahou kampylobakterióz, u nichž incidence dosáhla 230 případů na 100 tisíc obyvatel. U salmonelóz (A02) se od roku 2008 incidence stabilizovala na úrovni nepřesahující cca 100 případů na 100 tisíc obyvatel. V roce 2013 byly dále hlášeny 2 případy paratyfu A (A01.1) a 1 případ paratyfu B (A01.2), které patří také mezi infekce způsobené salmonelami. Z méně častých střevních infekcí bylo zaznamenáno 257 případů shigelóz (A03) a 207 případů otrav přenesených potravinami (A05). Dále bylo hlášeno 2 748 případů neurčených gastroenteritid a kolitid infekčního původu (A09). Z celkového počtu hlášených střevních infekčních onemocnění v roce 2013 se 469 případů týkalo cizinců. Tato onemocnění si vyžádala 16 973 hospitalizací, což představuje podíl 37 % hlášení v systému EPIDAT. V důsledku střevních infekcí došlo k 247 úmrtím, převážně se jednalo o seniory.

Virové infekce s postižením kůže

Virové infekce postihující kůži představovaly 48 481 hlášení (dg. B00–B09) v roce 2013. Z toho 83 % tvořily plané neštovice (B01). Jejich výskyt se po posledním nárůstu v roce 2009 opět dostal pod hranici 400 případů na 100 tisíc obyvatel. Stejný virus *Varicella-zoster* jako v případě planých neštovic způsobuje také onemocnění pásový opar (B02). U tohoto onemocnění s 6,3 tisíci případy se incidence již třetím rokem drží na úrovni cca 60 případů na 100 tisíc obyvatel. Na rozdíl od planých neštovic, které se nejčastěji vyskytují u dětí, u pásového oparu se výskyt zvyšuje s přibývajícím věkem. K poklesu došlo u často hlášených onemocnění ze skupiny jiných virových infekcí charakterizovaných postižením kůže či sliznice (B08) o 15 % z 17,6 na 15,1 případů na 100 tisíc obyvatel. Do této skupiny patří i tzv. pátá (B08.2) a šestá (B08.3) nemoc. Tyto nemoci se vyskytují především u dětí. V rámci virových infekcí s postižením kůže, proti kterým se očkuje, bylo v roce 2013 dále hlášeno 15 případů spalniček (B05) a žádný případ zarděnek (B06).

Z celkového počtu případů virových infekcí postihujících kůži se cizinců týkalo pouze 242 hlášení. Celkem bylo pro tato onemocnění v roce 2013 zaznamenáno 3 926 hospitalizací, z toho se nejvíce případů (47,2 %) týkalo pásového oparu. I přes malý počet 170 hlášených infekcí virem *Herpes simplex* (B00) bylo v roce 2013

zaznamenáno 553 hospitalizací. U kožních virových infekcí byly v roce 2013 evidovány pouze 2 případy úmrtí, a to v důsledku pásového oparu.

Výskyt infekcí s pravidelným očkováním

Dle vyhlášky č. 537/2006 Sb. o očkování proti infekčním nemocem se povinně očkuje dávivý kašel vyvolaný původcem *Bordetella pertussis* (A37.0), příušnice (B26), výše zmiňované zarděnky a spalničky, invazivní onemocnění vyvolané původcem *Haemophilus influenzae b* (B96.3) a akutní virová hepatitida typu B (B16). Z ostatních onemocnění podléhajícím pravidelnému očkování nebyl v rámci systému EPIDAT opět hlášen žádný případ tetanu (A35), záškrtu (A36) a akutní dětské obrny (A80). Dříve pravidelné očkování proti tuberkulóze se již provádí pouze u rizikových skupin obyvatel. Dále se na vyžádání a za úhradu očkovací látky poskytuje očkování proti klíšťové encefalitidě a pneumokokovým infekcím. Proti pneumokokovým nákazám se zároveň plošně očkuje i u rizikových skupin.

Nejčastěji se vyskytující pravidelně očkovanou infekci představují příušnice, u nichž incidence po výrazném nárůstu až na 37,1 případů poklesla v roce 2013 o 60 % na 14,8 případů na 100 tisíc obyvatel, tj. na 1 553 hlášení. S příušnicemi muselo být v roce 2013 hospitalizováno 186 nemocných. U dávivého kašle - pertussis dochází i přes pravidelné očkování k dalšímu postupnému nárůstu výskytu až na 1 233 případů, tj. již 11,7 případů na 100 tisíc obyvatel. Dalších 63 případů se týkalo dávivého kašle - parapertussis (A37.1), proti kterému se očkování neprovádí. V roce 2013 byla u dávivého kašle nutná hospitalizace v 97 případech.

Virové hepatitidy

Počet hlášených virových hepatitid (dg. B15–B19) činil v roce 2013 celkem 1 722 případů, tj. pouze o 82 hlášení více než v minulém roce a v přepočtu na 100 tisíc obyvatel tak připadalo 16,4 nových onemocnění virovou hepatitidou všech typů. Mírný nárůst na 348 případů byl zaznamenán u akutní hepatitidy typu A (B15), tj. 3,3 případů na 100 tisíc obyvatel. Nejvyšší incidence byla evidována v Hl. m. Praze (12,9) a Plzeňském kraji (10,8). U akutní hepatitidy typu B (B16) se provádí plošné očkování dětí i rizikových skupin a k jejímu přenosu dochází krví či pohlavním stykem. Výskyt tohoto typu hepatitidy se po dlouhodobém poklesu dostal až na nejnižší zjištěnou hodnotu 133 hlášení v roce 2013, tj. pouze 1,3 případy na 100 tisíc obyvatel. Ostatní hlášené akutní hepatitidy (B17) zaujímaly 353 hlášení, z toho 218 případů tvořila akutní hepatitida typu E (B17.2) a 134 případů se týkalo akutní hepatitidy typu C (B17.1).

Z celkového počtu hlášených hepatitid tvořily více než polovinu (51,5 %) s 886 případy chronické virové hepatitidy (B18), z toho 739 případů (83 %) představovala chronická forma typu C (B18.2) a 144 případů (16 %) chronická forma typu B (B18.1). Celkově se cizinců týkalo 140 ze všech hlášených hepatitid. Virové hepatitidy si v roce 2013 vyžádaly 1 243 hospitalizací a 28 úmrtí.

Infekce postihující centrální nervovou soustavu

Virové infekce (dg. A80–A89), postihující centrální nervovou soustavu (CNS), byly hlášeny v 1 673 případech, tj. o 521 případů (45 %) více než v minulém roce. Nárůst výskytu virových infekcí CNS způsobilo téměř dvojnásobné zvýšení počtu hlášení virové meningitidy (A87) z 502 na 964 případů, tj. 9,2 případů na 100 tisíc obyvatel. Nejvíce postiženou skupinou obyvatel touto nemocí byly děti, a to ve věku

10–14 let s 33,2 případy na 100 tisíc obyvatel téhož věku. Nárůst výskytu byl také zaznamenán u virové encefalitidy přenášené klíšťaty (A84). Incidence tohoto onemocnění se však se svými 625 hlášeními udržela na obvyklé často dosahované úrovni 6 případů na 100 tisíc obyvatel. Kromě klíšťové encefalitidy bylo hlášeno 56 případů neurčené virové encefalitidy (A86). Virové infekce CNS si v roce 2013 vyžádaly 2 052 hospitalizací a 18 úmrtí dospělých osob.

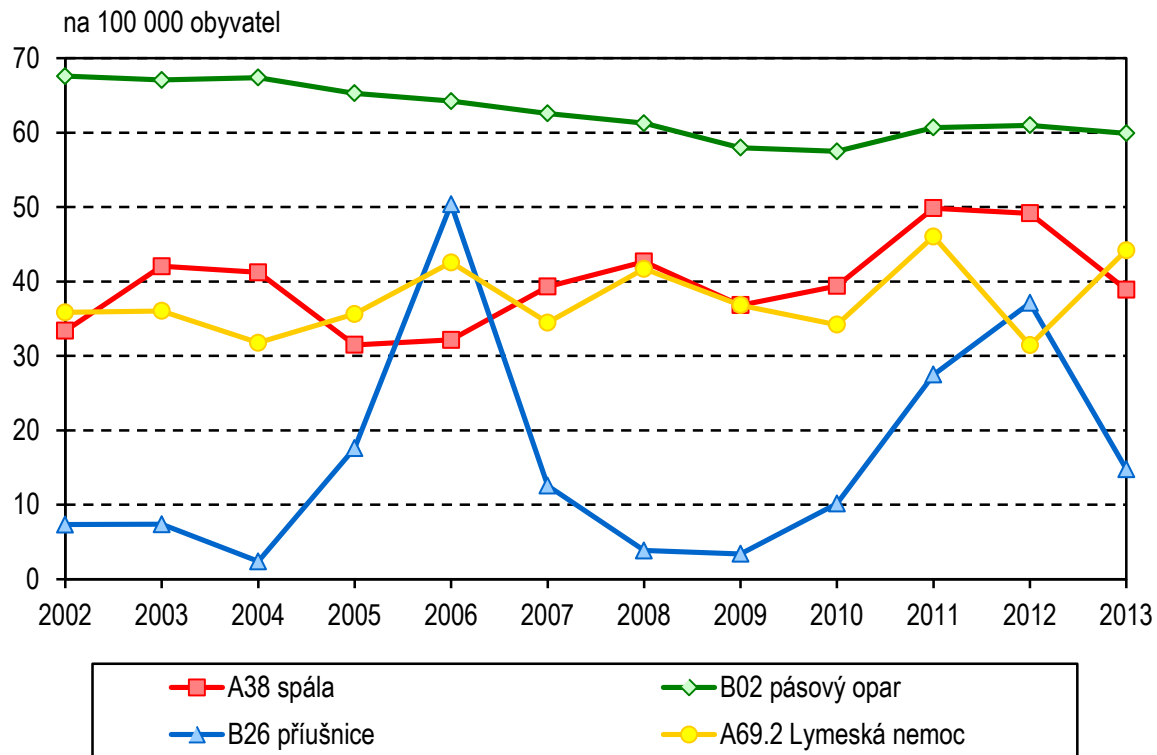
Centrální nervovou soustavu postihují dále bakteriální nákazy. V roce 2013 bylo hlášeno opět shodně 57 případů meningokokové infekce (A39) jako v předchozím roce. V nemocnicích bylo z důvodu těchto infekcí zaznamenáno až 110 případů hospitalizace. Celkem na následky této infekce zemřelo 5 osob. Informační systém EPIDAT dále sleduje výskyt skupiny bakteriálních meningitid (G00). V roce 2013 bylo pod touto diagnózou hlášeno 150 onemocnění. Děti se týkalo celkem 30 případů, z toho 10 onemocnění bylo hlášeno u kojenců. Mezi bakteriální meningitidy spadají také pneumokokové meningitidy (G00.1). Pneumokokové infekce se však mohou rovněž projevat také jako streptokoková seps (A40.3) či jako pneumonie (J13). Výrazný pokles výskytu bakteriálních meningitid zajistilo zavedení očkování dětí proti haemofilovým infekcím, které jsou od roku 1999 sledovány samostatně pod diagnózou B96.3. Celkem bylo pro bakteriální meningitidy v roce 2013 zaznamenáno 351 hospitalizací a došlo k 22 úmrtím.

Ostatní častá infekční onemocnění

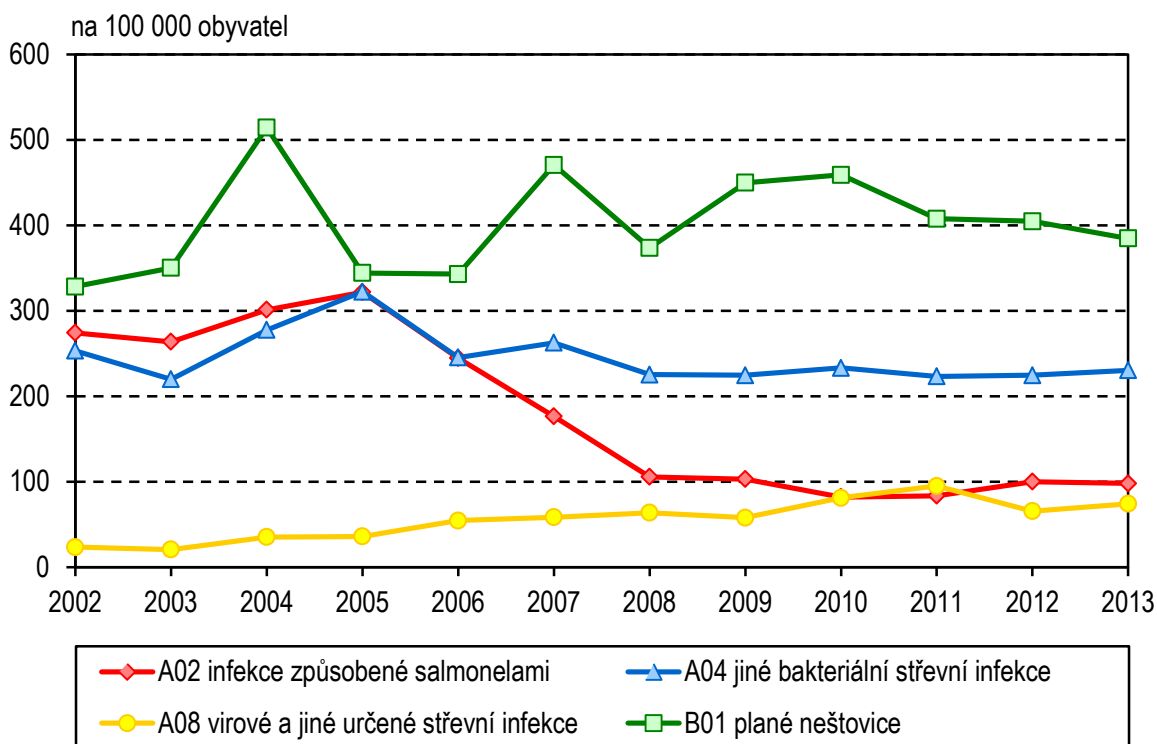
Z ostatních častých infekčních onemocnění byl v roce 2013 zaznamenán výrazný nárůst počtu hlášení Lymeské nemoci (A69.2), tzv. boreliózy, a to o téměř 41 % na 44,2 případů na tisíc obyvatel, což je hodnota zatím nejvyšší zaznamenané incidence v roce 2011. Onemocnění je přenáшено infikovanými klíšťaty. Nejčastěji bylo onemocnění diagnostikováno v přepočtu na 100 obyvatel ve Zlínském kraji (107,9) a v Kraji Vysočina (87,2). V roce 2013 si borelióza vyžádala 1 981 hospitalizací. Naopak výrazným poklesem incidence se projevila spála (A38), a to o 21 % ze 49,2 na 38,9 případů na 100 tisíc obyvatel, což je v průběhu posledního desetiletí obvyklá úroveň. Spála si v roce 2013 vyžádala 202 hospitalizací. Další časté infekční onemocnění představuje růže (A46) s 34,3 případy na 100 tisíc obyvatel. Incidence tohoto onemocnění mírně kolísá okolo 35 případů. Výskyt tohoto kožního bakteriálního onemocnění se výrazně zvyšuje s přibývajícím věkem. O závažnosti onemocnění vypovídá 6 022 případů hospitalizace a 29 úmrtí za rok 2013. Nárůst výskytu o 19 % na 37,7 případů na 100 tisíc obyvatel byl zaznamenán u nejčastěji hlášeného parazitárního onemocnění svrabu (B86). Pokles výskytu infekční mononukleózy (dg. B27) se zatavil na úrovni 19,9 případů na 100 tisíc obyvatel v roce 2013. Nejčastěji onemocnění postihuje dospívající. V roce 2013 proběhlo 1 788 hospitalizací pacientů s tímto onemocněním.

Z ostatních infekcí zařazených v rámci I. kap. MKN-10, které se do systému EPIDAT nehlásí, bylo jinými specializovanými registry zaznamenáno 502 případů onemocnění tuberkulózou (A15–A19) a 113 případů jiných mykobakterióz (A31), 710 hlášení syfilis (A50–A53), 1 421 onemocnění gonokokovou infekcí (A54), 8 případů lymfogranuloma venereum a 255 nově zjištěných případů HIV positivity (B20–B24). V rozsahu celé I. kapitoly MKN-10 (dg. A00–B99) bylo v roce 2013 evidováno 56 039 ukončených hospitalizací v nemocnicích a 1 539 úmrtí způsobených každoročně převážně sepsími různého infekčního původu.

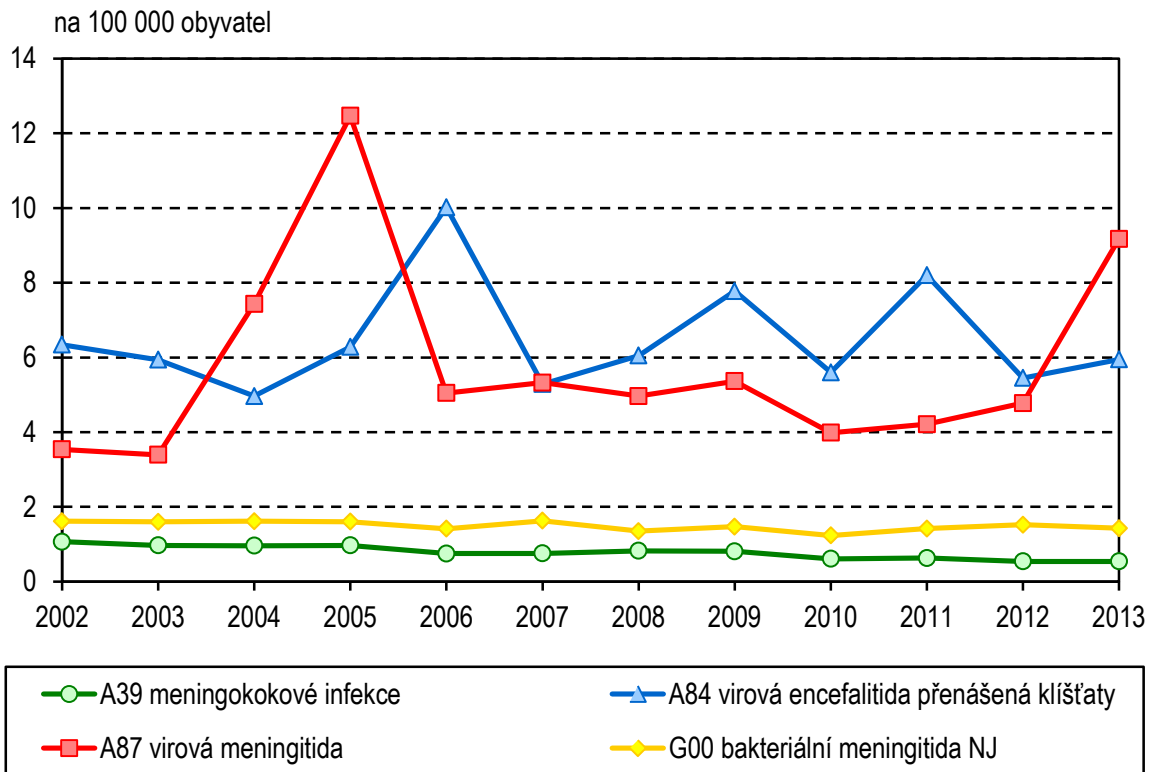
1. Vývoj incidence - diagnózy A38, B02, B26, A69.2



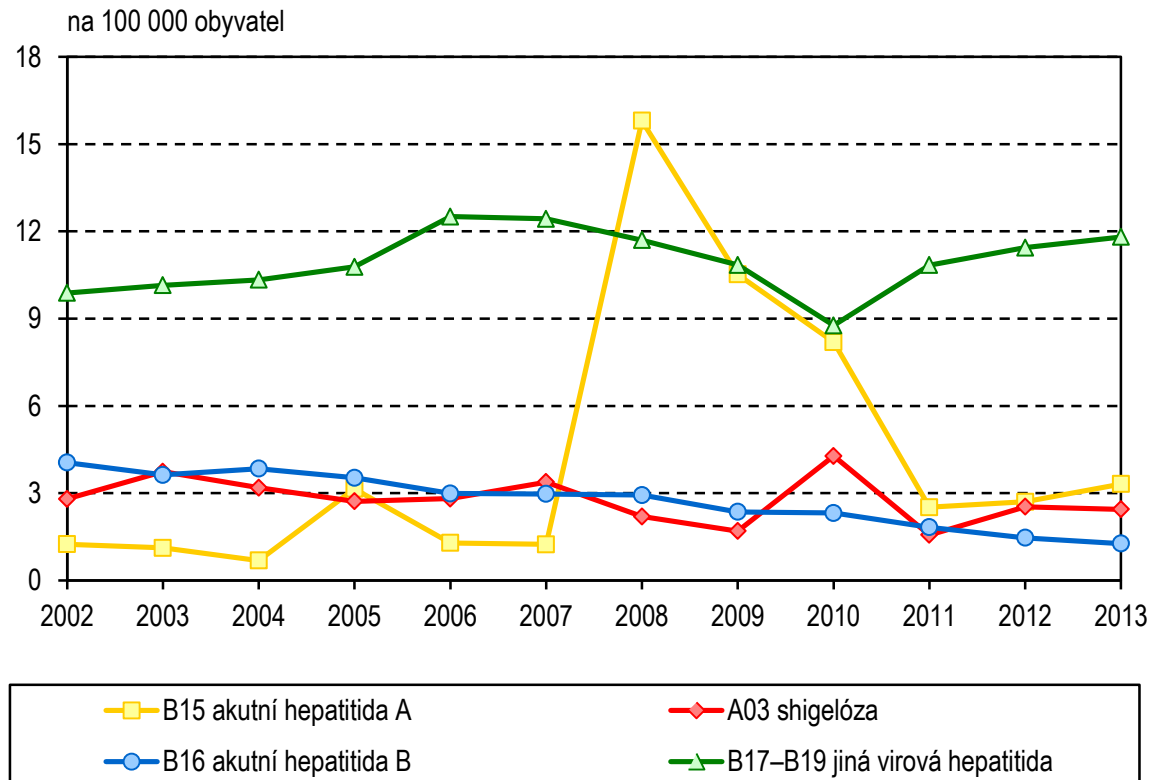
2. Vývoj incidence - diagnózy A02, A04, A08, B01



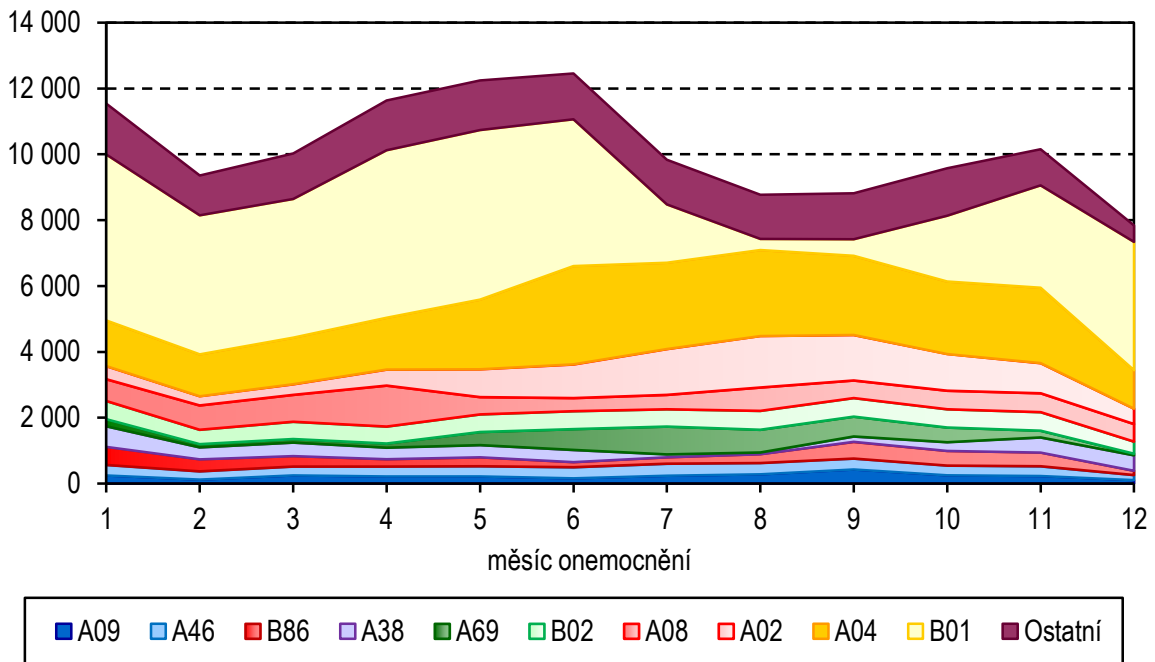
3. Vývoj incidence - diagnózy A39, A84, A87, G00



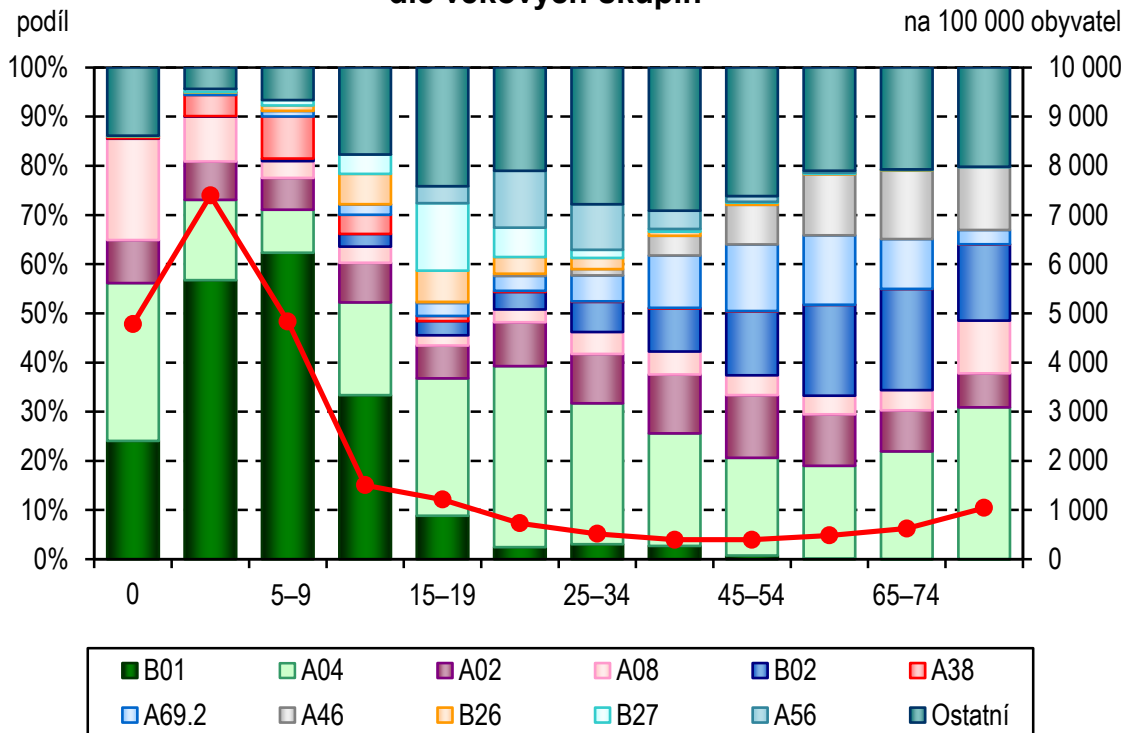
4. Vývoj incidence - diagnózy A03, B15, B16, B17–B19



5. Struktura počtu případů infekčních nemocí dle měsíce onemocnění

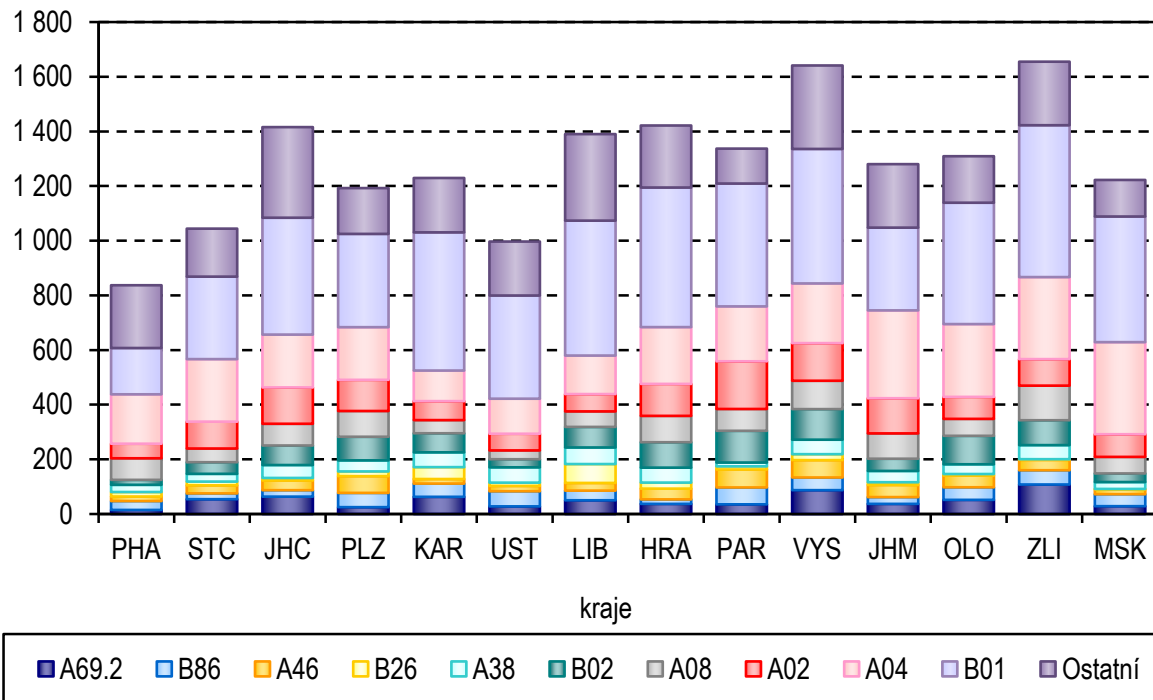


6. Struktura a incidence infekčních nemocí dle věkových skupin

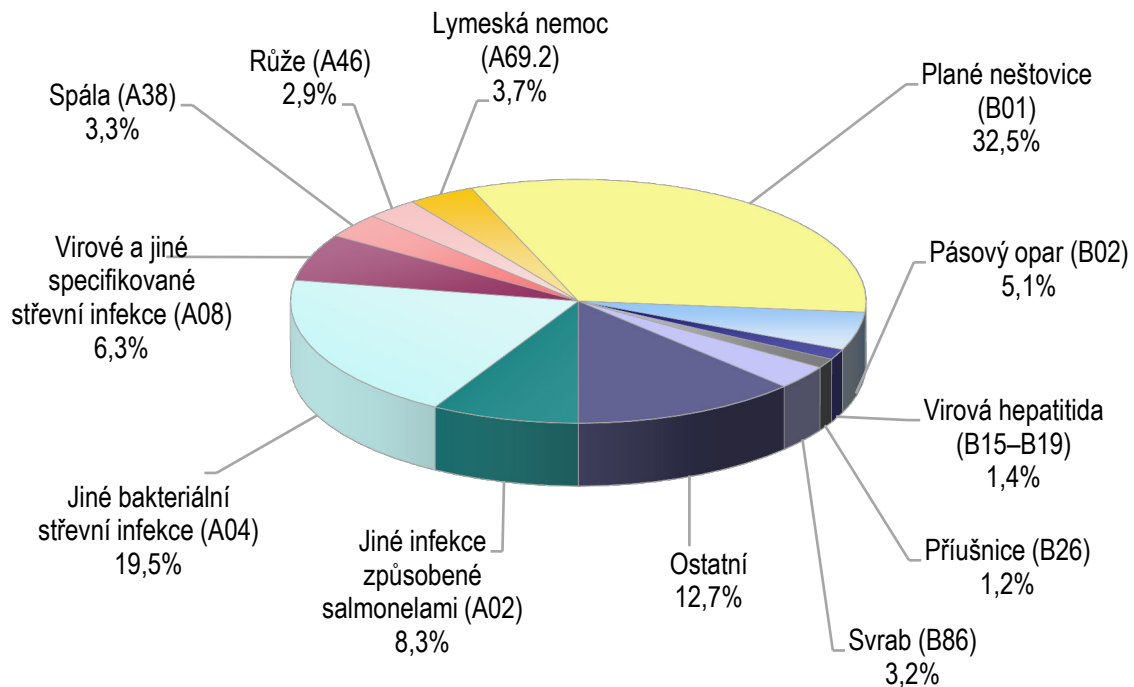


7. Struktura incidence infekčních nemocí dle krajů bydliště v ČR

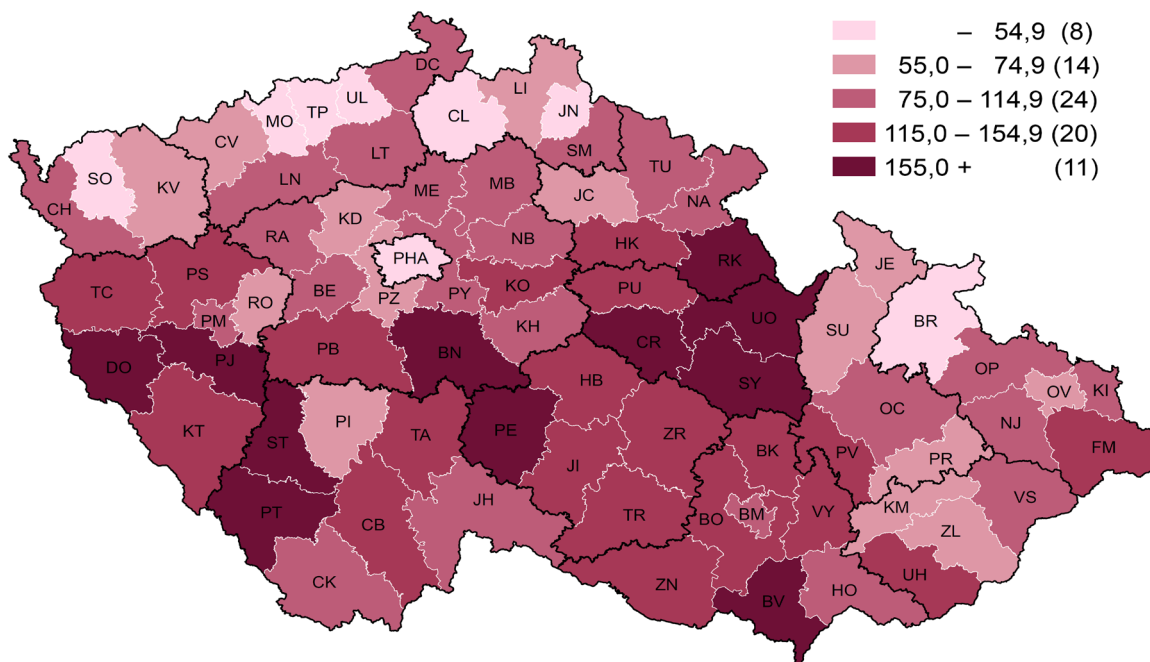
na 100 000 obyvatel



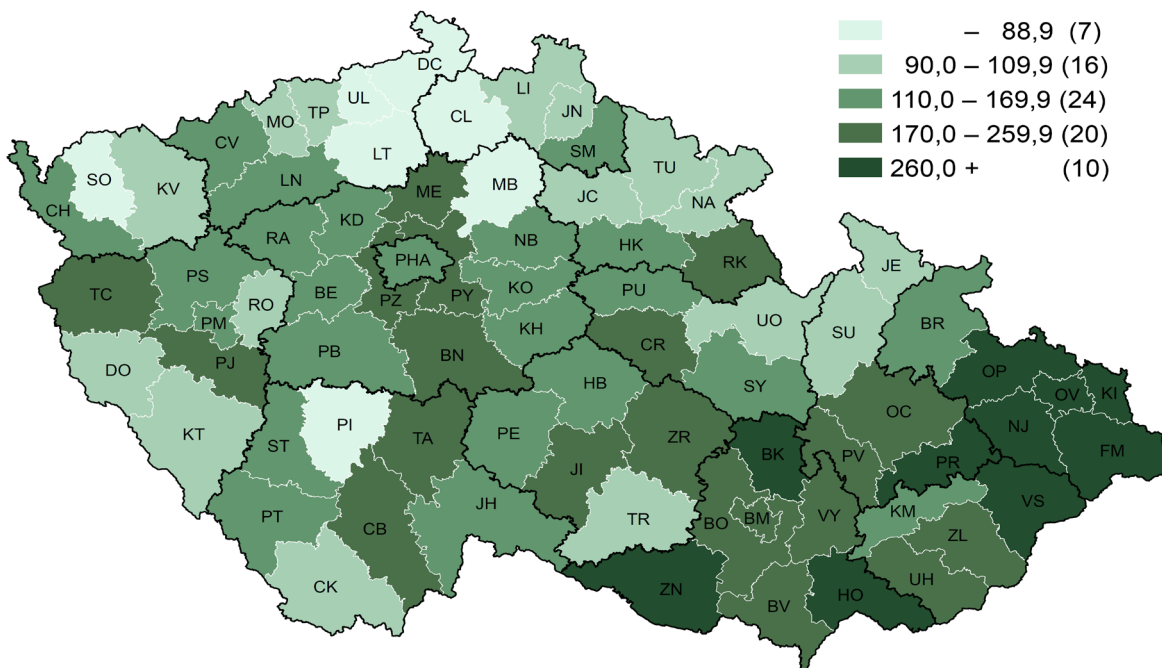
8. Struktura hlášených infekčních nemocí



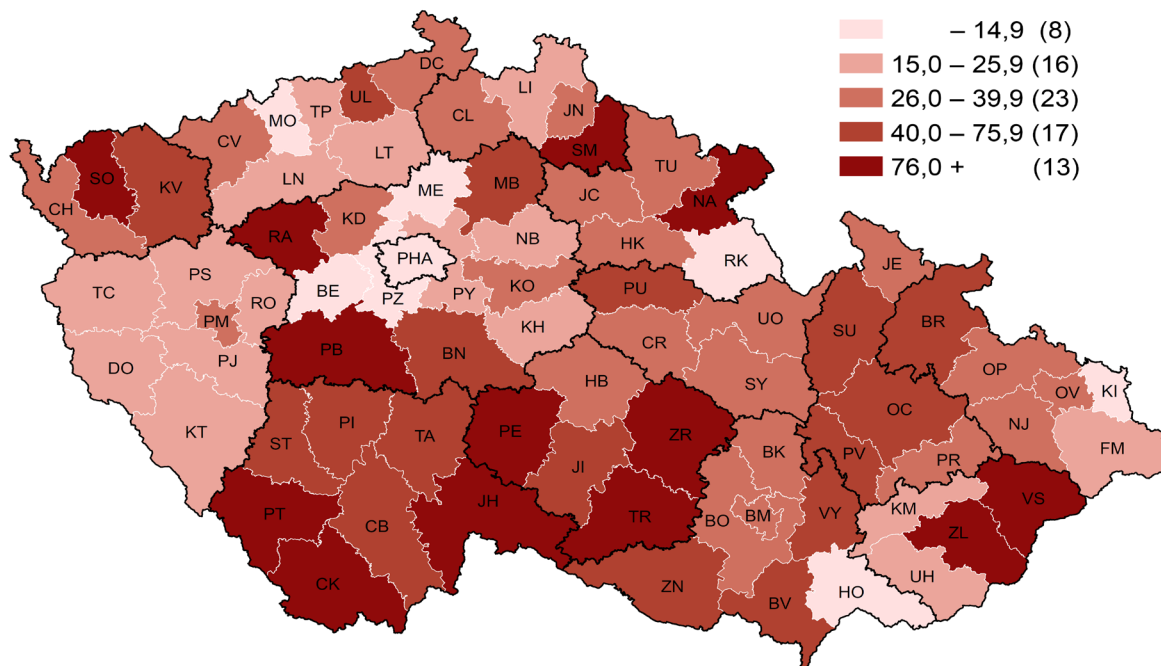
9. Výskyt salmonelóz (dg. A02) v okresech ČR na 100 000 obyvatel



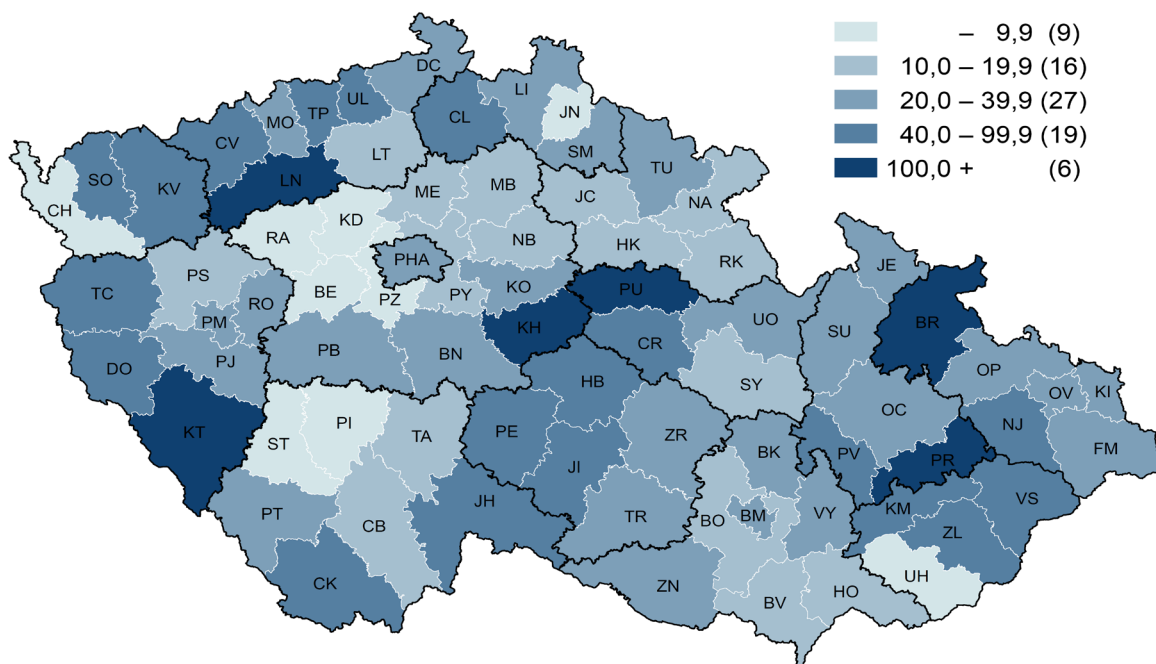
10. Výskyt kampylobakterióz (dg. A04.5) v okresech ČR na 100 000 obyvatel



11. Výskyt Lymešské nemoci (dg. A69.2) v okresech ČR na 100 000 obyvatel



12. Výskyt svrabu (dg. B86) v okresech ČR na 100 000 obyvatel



1. Vývoj počtu hlášených infekčních nemocí od roku 1985

Rok	Počet případů							
	003 ¹⁾ A02 ²⁾	004 A03	008 A04	005 A05	034 A38	063 A84	052 B01	055 B05
	absolutně							
1985	8 492	6 401	4 959	1 077	15 400	350	73 354	31
1986	13 047	13 991	3 711	2 699	17 087	333	72 196	8
1987	12 428	9 073	4 757	2 275	21 103	178	79 109	4
1988	10 865	5 929	4 192	1 319	21 818	191	73 591	8
1989	34 435	4 183	4 462	481	25 243	166	60 496	2
1990	39 480	2 114	4 092	533	20 397	193	50 694	2 420
1991	36 085	1 771	5 666	354	11 409	356	38 941	839
1992	43 787	2 068	5 730	542	8 754	338	59 915	416
1993	43 147	1 198	4 456	924	10 493	629	71 367	13
1994	50 734	1 800	3 880	406	14 601	613	45 157	9
1995	54 554	1 741	5 031	916	13 152	744	48 344	5
1996	46 646	802	5 213	625	6 073	571	41 025	10
1997	38 551	614	5 667	332	4 378	415	45 608	14
1998	49 080	511	7 463	497	5 691	422	50 907	19
1999	44 845	519	11 732	524	4 991	490	37 170	2
2000	40 233	548	19 112	1 093	2 965	719	38 665	9
2001	33 594	354	23 704	687	2 808	633	35 343	6
2002	27 964	286	25 828	274	3 405	647	33 474	4
2003	26 899	381	22 417	61	4 288	606	35 719	30
2004	30 724	325	28 316	192	4 208	507	52 487	17
2005	32 927	278	32 972	45	3 222	643	35 217	-
2006	25 102	289	25 184	48	3 300	1 029	35 197	7
2007	18 205	349	27 094	71	4 058	546	48 575	2
2008	11 009	229	23 480	85	4 450	631	38 965	2
2009	10 805	178	23 549	107	3 862	816	47 192	5
2010	8 622	450	24 507	100	4 143	589	48 270	-
2011	8 752	164	23 418	381	5 232	861	42 785	17
2012	10 507	266	23 593	14	5 166	573	42 529	22
2013	10 280	257	24 202	207	4 089	625	40 413	15

¹⁾ Dg. MKN-9

²⁾ Dg. MKN-10

Pozn.: Názvy diagnóz jsou na straně 58

1. Vývoj počtu hlášených infekčních nemocí od roku 1985

Počet případů								Rok
056 B06	070.0-1 B15	070.2-3 B16	070.4-9 B17-19	072 B26	075 B27	133 B86	320 G00	
absolutně								
74 381	2 696	2 437	78	61 691	3 128	7 136	349	1985
19 289	1 875	2 146	129	24 507	3 217	6 496	335	1986
17 591	1 531	1 862	150	38 724	3 502	6 413	290	1987
7 403	2 839	1 817	213	76 618	3 328	5 565	256	1988
2 068	2 624	1 492	213	21 856	3 512	5 030	254	1989
1 307	1 518	1 194	220	3 922	3 150	4 889	218	1990
11 014	843	954	341	1 192	3 499	6 809	260	1991
2 235	1 137	839	266	1 594	4 028	8 835	247	1992
562	878	760	227	1 538	3 859	14 105	290	1993
1 873	936	706	259	1 575	3 994	13 639	248	1994
764	1 098	604	323	5 821	3 584	12 360	312	1995
2 842	2 083	680	361	5 759	3 508	10 980	263	1996
852	1 189	564	372	882	3 038	8 755	280	1997
6 820	904	575	553	410	2 961	8 624	271	1998
974	933	636	733	117	2 842	8 170	175	1999
743	614	604	761	120	2 853	8 021	227	2000
894	325	457	931	107	2 710	7 486	209	2001
3 156	127	413	1 008	748	2 683	6 114	165	2002
28	114	370	1 035	753	2 644	4 498	163	2003
31	70	392	1 055	244	2 684	3 771	165	2004
8	322	361	1 103	1 803	2 564	3 109	164	2005
8	132	307	1 284	5 172	2 409	3 129	145	2006
4	128	307	1 283	1 297	2 307	2 803	168	2007
14	1 648	306	1 220	402	2 563	2 958	141	2008
6	1 104	247	1 138	357	2 338	2 935	154	2009
4	862	244	922	1 068	2 176	2 952	130	2010
28	264	192	1 138	2 885	1 978	3 139	149	2011
7	284	154	1 202	3 902	2 072	3 336	160	2012
-	348	133	1 241	1 553	2 090	3 960	150	2013

1. Vývoj počtu hlášených infekčních nemocí od roku 1985

Rok	Počet případů							
	003 ¹⁾ A02 ²⁾	004 A03	008 A04	005 A05	034 A38	063 A84	052 B01	055 B05
	na 100 000 obyvatel							
1985	82,2	61,9	48,0	10,4	149,0	3,4	709,6	0,3
1986	126,2	135,3	35,9	26,1	165,2	3,2	698,2	0,1
1987	120,1	87,7	46,0	22,0	203,9	1,7	764,4	0,0
1988	104,9	57,2	40,5	12,7	210,7	1,8	710,6	0,1
1989	332,3	40,4	43,1	4,6	243,6	1,6	583,8	0,0
1990	381,0	20,4	39,5	5,1	196,8	1,9	489,2	23,4
1991	350,0	17,2	55,0	3,4	110,7	3,5	377,7	8,1
1992	424,4	20,0	55,5	5,3	84,8	3,3	580,7	4,0
1993	417,7	11,6	43,1	8,9	101,6	6,1	690,8	0,1
1994	490,8	17,4	37,5	3,9	141,3	5,9	436,9	0,1
1995	528,1	16,9	48,7	8,9	127,3	7,2	468,0	0,0
1996	452,2	7,8	50,5	6,1	58,9	5,5	397,7	0,1
1997	374,1	6,0	55,0	3,2	42,5	4,0	442,6	0,1
1998	476,7	5,0	72,5	4,8	55,3	4,1	494,5	0,2
1999	436,1	5,0	114,1	5,1	48,5	4,8	361,5	0,0
2000	391,7	5,3	186,1	10,6	28,9	7,0	376,4	0,1
2001	328,6	3,5	231,8	6,7	27,5	6,2	345,7	0,1
2002	274,1	2,8	253,2	2,7	33,4	6,3	328,2	0,0
2003	263,7	3,7	219,7	0,6	42,0	5,9	350,1	0,3
2004	301,0	3,2	277,4	1,9	41,2	5,0	514,2	0,2
2005	321,7	2,7	322,2	0,4	31,5	6,3	344,1	-
2006	244,5	2,8	245,3	0,5	32,1	10,0	342,8	0,1
2007	176,4	3,4	262,5	0,7	39,3	5,3	470,6	0,0
2008	105,6	2,2	225,1	0,8	42,7	6,1	373,6	0,0
2009	103,0	1,7	224,5	1,0	36,8	7,8	449,8	0,0
2010	82,0	4,3	233,0	1,0	39,4	5,6	459,0	-
2011	83,4	1,6	223,1	3,6	49,8	8,2	407,6	0,2
2012	100,0	2,5	224,5	0,1	49,2	5,5	404,7	0,2
2013	97,8	2,4	230,3	2,0	38,9	5,9	384,5	0,1

¹⁾ Dg. MKN-9

²⁾ Dg. MKN-10

Pozn.: Názvy diagnóz jsou na straně 58

1. Vývoj počtu hlášených infekčních nemocí od roku 1985

Počet případů								Rok
056 B06	070.0-1 B15	070.2-3 B16	070.4-9 B17-19	072 B26	075 B27	133 B86	320 G00	
na 100 000 obyvatel								
719,6	26,1	23,6	0,8	596,8	30,3	69,0	3,4	1985
186,5	18,1	20,8	1,2	237,0	31,1	62,8	3,2	1986
170,0	14,8	18,0	1,4	374,2	33,8	62,0	2,8	1987
71,5	27,4	17,5	2,1	739,8	32,1	53,7	2,5	1988
20,0	25,3	14,4	2,1	210,9	33,9	48,5	2,5	1989
12,6	14,6	11,5	2,1	37,8	30,4	47,2	2,1	1990
106,8	8,2	9,3	3,3	11,6	33,9	66,1	2,5	1991
21,7	11,0	8,1	2,6	15,4	39,0	85,6	2,4	1992
5,4	8,5	7,4	2,2	14,9	37,4	136,5	2,8	1993
18,1	9,1	6,8	2,5	15,2	38,6	132,0	2,4	1994
7,4	10,6	5,8	3,1	56,3	34,7	119,6	3,0	1995
27,6	20,2	6,6	3,5	55,8	34,0	106,4	2,5	1996
8,3	11,5	5,5	3,6	8,6	29,5	85,0	2,7	1997
66,2	8,8	5,6	5,4	4,0	28,8	83,8	2,6	1998
9,5	9,1	6,2	7,1	1,1	27,6	79,5	1,7	1999
7,2	6,0	5,9	7,4	1,2	27,8	78,1	2,2	2000
8,7	3,2	4,5	9,1	1,0	26,5	73,2	2,0	2001
30,9	1,2	4,0	9,9	7,3	26,3	59,9	1,6	2002
0,3	1,1	3,6	10,1	7,4	25,9	44,1	1,6	2003
0,3	0,7	3,8	10,3	2,4	26,3	36,9	1,6	2004
0,1	3,1	3,5	10,8	17,6	25,1	30,4	1,6	2005
0,1	1,3	3,0	12,5	50,4	23,5	30,5	1,4	2006
0,0	1,2	3,0	12,4	12,6	22,3	27,2	1,6	2007
0,1	15,8	2,9	11,7	3,9	24,6	28,4	1,4	2008
0,1	10,5	2,4	10,8	3,4	22,3	28,0	1,5	2009
0,0	8,2	2,3	8,8	10,2	20,7	28,1	1,2	2010
0,3	2,5	1,8	10,8	27,5	18,8	29,9	1,4	2011
0,1	2,7	1,5	11,4	37,1	19,7	31,7	1,5	2012
-	3,3	1,3	11,8	14,8	19,9	37,7	1,4	2013

**2. Vývoj počtu vybraných hlášených infekčních nemocí,
proti kterým se očkuje, v letech 2004–2013**

Diagnóza	Počet případů v roce									
	2004	2005	2006	2007	2008	2009	2010	2011	2012	2013
	absolutně									
A35 Tetanus	-	-	-	-	-	-	-	-	-	-
A36 Záškrt	-	-	-	-	-	-	-	-	-	-
A37.0 Dávivý kašel - B. pertussis	373	412	234	186	767	955	662	324	738	1 233
A80 Akutní dětská obrna	-	-	-	-	-	-	-	-	-	-
A84 Vir. encef. přen. klíšťaty	507	643	1 029	546	631	816	589	861	573	625
B05 Spalničky	17	-	7	2	2	5	-	17	22	15
B06 Zarděnky	31	8	8	4	14	6	4	28	7	-
B16 Akutní vir. hepatitida B	392	361	307	307	306	247	244	192	154	133
B26 Příušnice	244	1 803	5 172	1 297	402	357	1 068	2 885	3 902	1 553
B96.3 Haemoph. influenzae B	22	16	9	8	4	4	10	6	4	5
	na 100 000 obyvatel									
A35 Tetanus	-	-	-	-	-	-	-	-	-	-
A36 Záškrt	-	-	-	-	-	-	-	-	-	-
A37.0 Dávivý kašel - B. pertussis	3,7	4,0	2,3	1,8	7,4	9,1	6,3	3,1	7,0	11,7
A80 Akutní dětská obrna	-	-	-	-	-	-	-	-	-	-
A84 Vir. encef. přen. klíšťaty	5,0	6,3	10,0	5,3	6,1	7,8	5,6	8,2	5,5	5,9
B05 Spalničky	0,2	-	0,1	0,0	0,0	0,0	-	0,2	0,2	0,1
B06 Zarděnky	0,3	0,1	0,1	0,0	0,1	0,1	0,0	0,3	0,1	-
B16 Akutní vir. hepatitida B	3,8	3,5	3,0	3,0	2,9	2,4	2,3	1,8	1,5	1,3
B26 Příušnice	2,4	17,6	50,4	12,6	3,9	3,4	10,2	27,5	37,1	14,8
B96.3 Haemoph. influenzae B	0,2	0,2	0,1	0,1	0,0	0,0	0,1	0,1	0,0	0,0

**2. Vývoj počtu vybraných hlášených infekčních nemocí,
proti kterým se očkuje, v letech 2004–2013**

Diagnóza	Počet případů v roce									
	2004	2005	2006	2007	2008	2009	2010	2011	2012	2013
	z toho děti ve věku 0–14 let									
A35 Tetanus	-	-	-	-	-	-	-	-	-	-
A36 Záškrt	-	-	-	-	-	-	-	-	-	-
A37.0 Dávivý kašel - B. pertussis	315	330	180	128	543	617	408	179	265	239
A80 Akutní dětská obrna	-	-	-	-	-	-	-	-	-	-
A84 Vir. encef. přen. klíšťaty	52	61	91	51	59	63	57	70	62	63
B05 Spalničky	10	-	2	2	-	2	-	1	3	4
B06 Zarděnky	14	5	3	4	11	4	4	2	1	-
B16 Akutní vir. hepatitida B	-	6	2	-	2	-	-	2	-	-
B26 Příušnice	79	747	1 836	712	162	121	458	951	1 205	743
B96.3 Haemoph. influenzae B	17	12	5	5	3	1	1	1	1	2
	na 100 000 obyvatel ve věku 0–14 let									
A35 Tetanus	-	-	-	-	-	-	-	-	-	-
A36 Záškrt	-	-	-	-	-	-	-	-	-	-
A37.0 Dávivý kašel - B. pertussis	20,5	21,8	12,1	8,7	36,7	41,5	27,1	11,7	17,1	15,2
A80 Akutní dětská obrna	-	-	-	-	-	-	-	-	-	-
A84 Vir. encef. přen. klíšťaty	3,4	4,0	6,1	3,5	4,0	4,2	3,8	4,6	4,0	4,0
B05 Spalničky	0,6	-	0,1	0,1	-	0,1	-	0,1	0,2	0,3
B06 Zarděnky	0,9	0,3	0,2	0,3	0,7	0,3	0,3	0,1	0,1	-
B16 Akutní vir. hepatitida B	-	0,4	0,1	-	0,1	-	-	0,1	-	-
B26 Příušnice	5,1	49,3	123,2	48,2	10,9	8,1	30,4	62,1	77,7	47,4
B96.3 Haemoph. influenzae B	1,1	0,8	0,3	0,3	0,2	0,1	0,1	0,1	0,1	0,1

Poznámka:

Proti tetanu, záškrtu, dávivému kašli, akutní dětské obrně, spalničkám, zarděnkám, příušnicím, virové hepatitidě B a nákazám vyvolaným Haemophilus influenzae B se očkuje pravidelně, proti virové encefalitidě přenášené klíšťaty se očkuje na vyžádání (hradí očkováná osoba).

3. Vybrané infekční nemoci podle pohlaví a věkových skupin

Diagnóza		Věková skupina											Cel- kem
		0	1-4	5-9	10-14	15-19	20-24	25-34	35-44	45-54	55-64	65+	
		absolutně											
A01.0	m	-	-	-	-	-	-	-	-	-	-	-	-
	ž	-	-	-	-	-	-	-	-	-	-	-	-
Břišní tyfus	c	-	-	-	-	-	-	-	-	-	-	-	-
A02	m	233	1 403	908	315	194	189	352	341	262	281	387	4 865
Jiné inf. způs.	ž	218	1 289	771	241	207	237	425	465	415	455	692	5 415
salmonelami	c	451	2 692	1 679	556	401	426	777	806	677	736	1 079	10 280
A03	m	3	30	27	17	6	7	15	14	7	2	1	129
	ž	2	24	22	10	13	8	16	17	10	3	3	128
Shigelóza	c	5	54	49	27	19	15	31	31	17	5	4	257
A04	m	899	3 130	1 241	779	814	837	1 126	758	478	668	1 568	12 298
Jiné bakteriální	ž	755	2 502	1 030	521	863	920	1 092	782	577	657	2 205	11 904
střevní infekce	c	1 654	5 632	2 271	1 300	1 677	1 757	2 218	1 540	1 055	1 325	3 773	24 202
A05	m	-	-	3	3	-	1	15	13	3	6	23	67
Jiné bakter. otr.	ž	-	-	5	10	-	1	12	10	11	8	83	140
přen. potravinami	c	-	-	8	13	-	2	27	23	14	14	106	207
A08	m	609	1 662	462	109	59	41	110	100	52	95	290	3 589
Virové a jiné urč.	ž	453	1 478	426	117	66	83	235	214	162	171	784	4 189
střevní infekce	c	1 062	3 140	888	226	125	124	345	314	214	266	1 074	7 778
A09	m	71	143	115	81	76	64	143	135	94	86	208	1 216
Gastroenteritida	ž	46	134	91	89	81	81	167	139	84	98	522	1 532
a kol. inf. a nesp.	c	117	277	206	170	157	145	310	274	178	184	730	2 748
A21	m	-	-	-	-	-	2	6	7	7	4	2	28
	ž	-	1	-	-	-	-	3	-	3	-	1	8
Tularemie	c	-	1	-	-	-	2	9	7	10	4	3	36
A27	m	-	-	-	-	1	-	-	2	3	-	-	6
	ž	-	-	-	-	-	-	-	1	-	-	-	1
Leptospiróza	c	-	-	-	-	1	-	-	3	3	-	-	7
A32	m	-	-	-	-	-	-	-	1	3	2	13	19
	ž	2	-	1	-	-	-	1	1	2	1	8	16
Listerióza	c	2	-	1	-	-	-	1	2	5	3	21	35
A37.0	m	20	11	14	53	234	16	28	32	28	27	16	479
Dávivý kašel -	ž	14	25	23	79	237	35	42	125	66	62	46	754
B. Pertussis	c	34	36	37	132	471	51	70	157	94	89	62	1 233

3. Vybrané infekční nemoci podle pohlaví a věkových skupin

Diagnóza		Věková skupina											Celkem
		0	1–4	5–9	10–14	15–19	20–24	25–34	35–44	45–54	55–64	65+	
		na 100 000 obyvatel											
A01.0	m	-	-	-	-	-	-	-	-	-	-	-	-
	ž	-	-	-	-	-	-	-	-	-	-	-	-
Břišní tyfus	c	-	-	-	-	-	-	-	-	-	-	-	-
A02	m	422,5	587,8	329,6	133,8	76,5	56,7	45,5	39,0	38,4	40,0	52,5	94,3
Jiné inf. zpūs.	ž	414,4	566,6	294,9	108,4	85,8	74,3	58,3	56,2	62,8	60,8	65,4	101,2
salmonelami	c	418,5	577,5	312,7	121,5	81,0	65,3	51,7	47,4	50,4	50,7	60,1	97,8
A03	m	5,4	12,6	9,8	7,2	2,4	2,1	1,9	1,6	1,0	0,3	0,1	2,5
	ž	3,8	10,6	8,4	4,5	5,4	2,5	2,2	2,1	1,5	0,4	0,3	2,4
Shigelóza	c	4,6	11,6	9,1	5,9	3,8	2,3	2,1	1,8	1,3	0,3	0,2	2,4
A04	m	1 630,0	1 311,3	450,5	330,9	320,9	251,2	145,6	86,7	70,1	95,0	212,6	238,3
Jiné bakteriální	ž	1 435,1	1 099,8	393,9	234,4	357,7	288,3	149,7	94,5	87,3	87,8	208,3	222,5
střevní infekce	c	1 534,9	1 208,1	422,9	284,0	338,8	269,3	147,6	90,5	78,6	91,3	210,0	230,3
A05	m	-	-	1,1	1,3	-	0,3	1,9	1,5	0,4	0,9	3,1	1,3
Jiné bakter. otr.	ž	-	-	1,9	4,5	-	0,3	1,6	1,2	1,7	1,1	7,8	2,6
přen. potravinami	c	-	-	1,5	2,8	-	0,3	1,8	1,4	1,0	1,0	5,9	2,0
A08	m	1 104,2	696,3	167,7	46,3	23,3	12,3	14,2	11,4	7,6	13,5	39,3	69,5
Virové a jiné urč.	ž	861,0	649,7	162,9	52,6	27,4	26,0	32,2	25,9	24,5	22,8	74,1	78,3
střevní infekce	c	985,5	673,6	165,4	49,4	25,3	19,0	23,0	18,5	15,9	18,3	59,8	74,0
A09	m	128,7	59,9	41,7	34,4	30,0	19,2	18,5	15,4	13,8	12,2	28,2	23,6
Gastroenteritida	ž	87,4	58,9	34,8	40,0	33,6	25,4	22,9	16,8	12,7	13,1	49,3	28,6
a kol. inf. a nesp.	c	108,6	59,4	38,4	37,1	31,7	22,2	20,6	16,1	13,3	12,7	40,6	26,1
A21	m	-	-	-	-	-	0,6	0,8	0,8	1,0	0,6	0,3	0,5
	ž	-	0,4	-	-	-	-	0,4	-	0,5	-	0,1	0,2
Tularemie	c	-	0,2	-	-	-	0,3	0,6	0,4	0,7	0,3	0,2	0,3
A27	m	-	-	-	-	0,4	-	-	0,2	0,4	-	-	0,1
	ž	-	-	-	-	-	-	-	0,1	-	-	-	0,0
Leptospiróza	c	-	-	-	-	0,2	-	-	0,2	0,2	-	-	0,1
A32	m	-	-	-	-	-	-	-	0,1	0,4	0,3	1,8	0,4
	ž	3,8	-	0,4	-	-	-	0,1	0,1	0,3	0,1	0,8	0,3
Listerióza	c	1,9	-	0,2	-	-	-	0,1	0,1	0,4	0,2	1,2	0,3
A37.0	m	36,3	4,6	5,1	22,5	92,2	4,8	3,6	3,7	4,1	3,8	2,2	9,3
Dávivý kašel -	ž	26,6	11,0	8,8	35,5	98,2	11,0	5,8	15,1	10,0	8,3	4,3	14,1
B. Pertussis	c	31,6	7,7	6,9	28,8	95,2	7,8	4,7	9,2	7,0	6,1	3,5	11,7

3. Vybrané infekční nemoci podle pohlaví a věkových skupin

Diagnóza		Věková skupina											Cel- kem
		0	1-4	5-9	10-14	15-19	20-24	25-34	35-44	45-54	55-64	65+	
		absolutně											
A37.1	m	1	3	3	3	6	1	-	3	2	-	-	22
Dávivý kašel -	ž	-	3	2	-	8	1	2	7	7	6	5	41
B. Parapertussis	c	1	6	5	3	14	2	2	10	9	6	5	63
A38	m	13	854	1 177	147	30	5	2	4	1	1	-	2 234
	ž	7	629	1 044	122	33	6	6	4	1	1	2	1 855
Spála	c	20	1 483	2 221	269	63	11	8	8	2	2	2	4 089
A39	m	5	7	2	-	2	2	2	1	2	-	1	24
Meningokokové	ž	8	4	2	2	5	1	5	-	4	-	2	33
infekce	c	13	11	4	2	7	3	7	1	6	-	3	57
A46	m	-	-	2	2	9	11	66	202	274	502	743	1 811
	ž	-	1	2	1	4	10	33	68	154	371	1 154	1 798
Růže	c	-	1	4	3	13	21	99	270	428	873	1 897	3 609
A69.2	m	-	76	152	82	75	72	202	351	321	392	355	2 078
Lymeská	ž	1	89	143	63	84	73	206	365	398	600	546	2 568
nemoc	c	1	165	295	145	159	145	408	716	719	992	901	4 646
A84	m	-	2	18	15	21	19	58	62	60	67	67	389
Vir. encefalitida	ž	-	4	12	12	12	10	24	37	30	48	47	236
přen. klíšťaty	c	-	6	30	27	33	29	82	99	90	115	114	625
A87	m	3	20	82	103	84	45	82	72	22	22	17	552
Virová	ž	-	13	51	49	47	45	92	57	27	15	16	412
meningitida	c	3	33	133	152	131	90	174	129	49	37	33	964
B01	m	654	9 858	8 303	1 157	286	51	116	120	24	5	1	20 575
Plané	ž	586	9 709	7 882	1 143	245	66	120	62	16	5	4	19 838
neštovice	c	1 240	19 567	16 185	2 300	531	117	236	182	40	10	5	40 413
B02	m	2	19	58	85	89	77	262	291	290	506	971	2 650
	ž	2	19	77	93	84	93	213	299	402	792	1 573	3 647
Pásový opar	c	4	38	135	178	173	170	475	590	692	1 298	2 544	6 297
B05	m	1	1	-	-	-	-	2	2	3	1	-	10
	ž	1	-	1	-	-	-	1	2	-	-	-	5
Spalničky	c	2	1	1	-	-	-	3	4	3	1	-	15
B06	m	-	-	-	-	-	-	-	-	-	-	-	-
	ž	-	-	-	-	-	-	-	-	-	-	-	-
Zarděnky	c	-	-	-	-	-	-	-	-	-	-	-	-

3. Vybrané infekční nemoci podle pohlaví a věkových skupin

Diagnóza		Věková skupina											Celkem
		0	1-4	5-9	10-14	15-19	20-24	25-34	35-44	45-54	55-64	65+	
		na 100 000 obyvatel											
A37.1	m	1,8	1,3	1,1	1,3	2,4	0,3	-	0,3	0,3	-	-	0,4
Dávivý kašel -	ž	-	1,3	0,8	-	3,3	0,3	0,3	0,8	1,1	0,8	0,5	0,8
B. Parapertussis	c	0,9	1,3	0,9	0,7	2,8	0,3	0,1	0,6	0,7	0,4	0,3	0,6
A38	m	23,6	357,8	427,3	62,4	11,8	1,5	0,3	0,5	0,1	0,1	-	43,3
	ž	13,3	276,5	399,3	54,9	13,7	1,9	0,8	0,5	0,2	0,1	0,2	34,7
Spála	c	18,6	318,1	413,6	58,8	12,7	1,7	0,5	0,5	0,1	0,1	0,1	38,9
A39	m	9,1	2,9	0,7	-	0,8	0,6	0,3	0,1	0,3	-	0,1	0,5
Meningokokové	ž	15,2	1,8	0,8	0,9	2,1	0,3	0,7	-	0,6	-	0,2	0,6
infekce	c	12,1	2,4	0,7	0,4	1,4	0,5	0,5	0,1	0,4	-	0,2	0,5
A46	m	-	-	0,7	0,9	3,5	3,3	8,5	23,1	40,2	71,4	100,7	35,1
	ž	-	0,4	0,8	0,5	1,7	3,1	4,5	8,2	23,3	49,6	109,0	33,6
Růže	c	-	0,2	0,7	0,7	2,6	3,2	6,6	15,9	31,9	60,1	105,6	34,3
A69.2	m	-	31,8	55,2	34,8	29,6	21,6	26,1	40,2	47,1	55,8	48,1	40,3
Lymeská	ž	1,9	39,1	54,7	28,3	34,8	22,9	28,2	44,1	60,2	80,2	51,6	48,0
nemoc	c	0,9	35,4	54,9	31,7	32,1	22,2	27,2	42,1	53,5	68,3	50,2	44,2
A84	m	-	0,8	6,5	6,4	8,3	5,7	7,5	7,1	8,8	9,5	9,1	7,5
Vir. encefalitida	ž	-	1,8	4,6	5,4	5,0	3,1	3,3	4,5	4,5	6,4	4,4	4,4
přen. klíšťaty	c	-	1,3	5,6	5,9	6,7	4,4	5,5	5,8	6,7	7,9	6,3	5,9
A87	m	5,4	8,4	29,8	43,8	33,1	13,5	10,6	8,2	3,2	3,1	2,3	10,7
Virová	ž	-	5,7	19,5	22,0	19,5	14,1	12,6	6,9	4,1	2,0	1,5	7,7
meningitida	c	2,8	7,1	24,8	33,2	26,5	13,8	11,6	7,6	3,6	2,5	1,8	9,2
B01	m	1 185,8	4 130,1	3 014,1	491,5	112,7	15,3	15,0	13,7	3,5	0,7	0,1	398,6
Plané	ž	1 113,8	4 267,9	3 014,3	514,1	101,6	20,7	16,5	7,5	2,4	0,7	0,4	370,9
neštovice	c	1 150,7	4 197,3	3 014,2	502,5	107,3	17,9	15,7	10,7	3,0	0,7	0,3	384,5
B02	m	3,6	8,0	21,1	36,1	35,1	23,1	33,9	33,3	42,5	72,0	131,6	51,3
	ž	3,8	8,4	29,4	41,8	34,8	29,1	29,2	36,1	60,9	105,8	148,6	68,2
Pásový opar	c	3,7	8,2	25,1	38,9	35,0	26,1	31,6	34,7	51,5	89,4	141,6	59,9
B05	m	1,8	0,4	-	-	-	-	0,3	0,2	0,4	0,1	-	0,2
	ž	1,9	-	0,4	-	-	-	0,1	0,2	-	-	-	0,1
Spalničky	c	1,9	0,2	0,2	-	-	-	0,2	0,2	0,2	0,1	-	0,1
B06	m	-	-	-	-	-	-	-	-	-	-	-	-
	ž	-	-	-	-	-	-	-	-	-	-	-	-
Zarděnky	c	-	-	-	-	-	-	-	-	-	-	-	-

3. Vybrané infekční nemoci podle pohlaví a věkových skupin

Diagnóza		Věková skupina											Celkem
		0	1–4	5–9	10–14	15–19	20–24	25–34	35–44	45–54	55–64	65+	
		absolutně											
B08	m	222	301	237	52	6	1	2	-	-	-	-	821
Jiné vir. infekce kůže a sliznice	ž	209	259	235	50	4	-	1	4	2	1	-	765
	c	431	560	472	102	10	1	3	4	2	1	-	1 586
B26	m	1	20	163	226	207	93	106	34	14	6	1	871
	ž	-	14	120	199	174	69	70	22	9	2	3	682
Příušnice	c	1	34	283	425	381	162	176	56	23	8	4	1 553
B27	m	5	140	149	99	382	182	80	20	6	6	3	1 072
Infekční mononukleóza	ž	1	87	137	171	442	103	48	17	3	8	1	1 018
	c	6	227	286	270	824	285	128	37	9	14	4	2 090
B35	m	-	12	11	8	9	7	37	60	60	79	80	363
	ž	-	8	27	16	14	18	33	48	32	45	57	298
Dermatofytóza	c	-	20	38	24	23	25	70	108	92	124	137	661
B58	m	-	1	4	9	7	4	9	9	3	1	2	49
	ž	-	1	4	9	7	11	19	27	17	7	4	106
Toxoplazmóza	c	-	2	8	18	14	15	28	36	20	8	6	155
B80	m	1	46	86	49	16	3	5	2	1	5	3	217
	ž	1	50	115	76	19	7	6	12	6	4	7	303
Enterobióza	c	2	96	201	125	35	10	11	14	7	9	10	520
B86	m	25	147	204	154	147	152	237	187	194	206	222	1 875
	ž	25	141	192	165	207	186	255	259	187	155	313	2 085
Svrab	c	50	288	396	319	354	338	492	446	381	361	535	3 960
B96.3	m	-	-	1	-	-	-	-	-	1	-	-	2
Haemophilus influenzae B	ž	-	-	1	-	-	-	-	-	-	2	-	3
	c	-	-	2	-	-	-	-	-	1	2	-	5
G00	m	8	2	5	6	3	7	2	10	9	22	17	91
Bakteriální meningitida NJ	ž	2	4	3	-	-	1	5	6	9	11	18	59
	c	10	6	8	6	3	8	7	16	18	33	35	150

Poznámka: m = muži
 ž = ženy
 c = celkem

3. Vybrané infekční nemoci podle pohlaví a věkových skupin

Diagnóza		Věková skupina											Cel- kem
		0	1-4	5-9	10-14	15-19	20-24	25-34	35-44	45-54	55-64	65+	
		na 100 000 obyvatel											
B08	m	402,5	126,1	86,0	22,1	2,4	0,3	0,3	-	-	-	-	15,9
Jiné vir. infekce	ž	397,3	113,9	89,9	22,5	1,7	-	0,1	0,5	0,3	0,1	-	14,3
kůže a sliznice	c	400,0	120,1	87,9	22,3	2,0	0,2	0,2	0,2	0,1	0,1	-	15,1
B26	m	1,8	8,4	59,2	96,0	81,6	27,9	13,7	3,9	2,1	0,9	0,1	16,9
	ž	-	6,2	45,9	89,5	72,1	21,6	9,6	2,7	1,4	0,3	0,3	12,8
Příušnice	c	0,9	7,3	52,7	92,8	77,0	24,8	11,7	3,3	1,7	0,6	0,2	14,8
B27	m	9,1	58,7	54,1	42,1	150,6	54,6	10,3	2,3	0,9	0,9	0,4	20,8
Infekční	ž	1,9	38,2	52,4	76,9	183,2	32,3	6,6	2,1	0,5	1,1	0,1	19,0
mononukleóza	c	5,6	48,7	53,3	59,0	166,5	43,7	8,5	2,2	0,7	1,0	0,2	19,9
B35	m	-	5,0	4,0	3,4	3,5	2,1	4,8	6,9	8,8	11,2	10,8	7,0
	ž	-	3,5	10,3	7,2	5,8	5,6	4,5	5,8	4,8	6,0	5,4	5,6
Dermatofytóza	c	-	4,3	7,1	5,2	4,6	3,8	4,7	6,3	6,9	8,5	7,6	6,3
B58	m	-	0,4	1,5	3,8	2,8	1,2	1,2	1,0	0,4	0,1	0,3	0,9
	ž	-	0,4	1,5	4,0	2,9	3,4	2,6	3,3	2,6	0,9	0,4	2,0
Toxoplazmóza	c	-	0,4	1,5	3,9	2,8	2,3	1,9	2,1	1,5	0,6	0,3	1,5
B80	m	1,8	19,3	31,2	20,8	6,3	0,9	0,6	0,2	0,1	0,7	0,4	4,2
	ž	1,9	22,0	44,0	34,2	7,9	2,2	0,8	1,5	0,9	0,5	0,7	5,7
Enterobióza	c	1,9	20,6	37,4	27,3	7,1	1,5	0,7	0,8	0,5	0,6	0,6	4,9
B86	m	45,3	61,6	74,1	65,4	57,9	45,6	30,7	21,4	28,4	29,3	30,1	36,3
	ž	47,5	62,0	73,4	74,2	85,8	58,3	35,0	31,3	28,3	20,7	29,6	39,0
Svrab	c	46,4	61,8	73,7	69,7	71,5	51,8	32,7	26,2	28,4	24,9	29,8	37,7
B96.3	m	-	-	0,4	-	-	-	-	-	0,1	-	-	0,0
Haemophilus	ž	-	-	0,4	-	-	-	-	-	-	0,3	-	0,1
influenzae B	c	-	-	0,4	-	-	-	-	-	0,1	0,1	-	0,0
G00	m	14,5	0,8	1,8	2,5	1,2	2,1	0,3	1,1	1,3	3,1	2,3	1,8
Bakteriální	ž	3,8	1,8	1,1	-	-	0,3	0,7	0,7	1,4	1,5	1,7	1,1
meningitida NJ	c	9,3	1,3	1,5	1,3	0,6	1,2	0,5	0,9	1,3	2,3	1,9	1,4

4. Vybrané infekční nemoci podle okresů bydliště

Území, kraj, okres	A02 Jiné infekce způsobené salmonelami	A03 Shigelóza	A04 Jiné bakteriál. střevní infekce	A08 Virové a jiné určené střevní infekce	A09 Gastroenteritida a kolitida inf. a nesp.původu
	absolutně				
Hl. m. Praha	664	28	2 250	983	650
Benešov	172	3	280	71	18
Beroun	84	8	172	41	4
Kladno	94	15	399	53	2
Kolín	125	1	276	37	56
Kutná Hora	77	-	215	21	1
Mělník	96	1	283	60	-
Mladá Boleslav	120	7	146	54	29
Nymburk	89	3	169	15	7
Praha-východ	123	6	389	69	2
Praha-západ	97	1	293	54	1
Příbram	141	1	240	163	28
Rakovník	58	-	106	13	-
Středočeský kraj	1 276	46	2 968	651	148
České Budějovice	281	-	440	196	1
Český Krumlov	69	-	77	24	-
Jindřichův Hradec	86	-	171	85	3
Písek	45	-	40	65	-
Prachatice	95	-	95	31	-
Strakonice	116	-	124	47	-
Tábor	155	-	283	58	76
Jihočeský kraj	847	-	1 230	506	80
Domažlice	99	-	83	13	-
Klatovy	116	-	116	25	-
Plzeň-město	149	2	383	274	-
Plzeň-jih	99	-	180	70	-
Plzeň-sever	99	-	164	97	-
Rokycany	29	-	62	16	-
Tachov	62	-	116	45	-
Plzeňský kraj	653	2	1 104	540	-

4. Vybrané infekční nemoci podle okresů bydliště

Území, kraj, okres	A02 Jiné infekce způsobené salmonelami	A03 Shigelóza	A04 Jiné bakteriál. střevní infekce	A08 Virové a jiné určené střevní infekce	A09 Gastroenteritida a kolitida inf. a nesp.původu
	absolutně				
Cheb	99	-	136	28	-
Karlovy Vary	67	-	121	64	-
Sokolov	43	-	80	53	-
Karlovarský kraj	209	-	337	145	-
Děčín	100	-	141	3	-
Chomutov	72	-	212	15	91
Litoměřice	92	2	111	59	69
Louny	65	1	148	37	-
Most	58	-	140	61	-
Teplice	63	-	150	37	-
Ústí nad Labem	54	1	157	55	119
Ústecký kraj	504	4	1 059	267	279
Česká Lípa	56	-	84	47	2
Jablonec nad Nisou	47	-	113	64	11
Liberec	115	1	302	109	58
Semily	60	-	119	29	73
Liberecký kraj	278	1	618	249	144
Hradec Králové	193	-	344	308	145
Jičín	59	-	255	37	-
Náchod	121	-	133	31	-
Rychnov nad Kněžnou	146	3	171	12	43
Trutnov	127	-	244	145	-
Královéhradecký kraj	646	3	1 147	533	188
Chrudim	177	-	257	107	-
Pardubice	252	3	379	182	-
Svitavy	204	-	172	42	-
Ústí nad Orlicí	267	1	228	81	-
Pardubický kraj	900	4	1 036	412	-

4. Vybrané infekční nemoci podle okresů bydliště

Území, kraj, okres	A02 Jiné infekce způsobené salmonelami	A03 Shigelóza	A04 Jiné bakteriál. střevní infekce	A08 Virové a jiné určené střevní infekce	A09 Gastroenteritida a kolitida inf. a nesp.původu
	absolutně				
Havlíčkův Brod	126	-	212	84	1
Jihlava	151	-	261	141	-
Pelhřimov	113	-	132	41	35
Třebíč	154	2	179	95	24
Žďár nad Sázavou	159	3	331	169	104
Kraj Vysočina	703	5	1 115	530	164
Blansko	157	1	443	54	34
Brno-město	388	13	1 190	316	462
Brno-venkov	298	-	589	113	163
Břeclav	191	-	357	100	34
Hodonín	171	-	544	328	143
Vyškov	132	1	250	120	86
Znojmo	167	3	384	52	8
Jihomoravský kraj	1 504	18	3 757	1 083	930
Jeseník	23	-	52	7	-
Olomouc	183	5	731	106	-
Prostějov	155	-	335	172	-
Přerov	76	9	417	55	48
Šumperk	75	2	161	55	-
Olomoucký kraj	512	16	1 696	395	48
Kroměříž	80	-	241	81	-
Uherské Hradiště	193	-	355	174	25
Vsetín	156	-	613	254	53
Zlín	140	-	552	234	18
Zlínský kraj	569	-	1 761	743	96

4. Vybrané infekční nemoci podle okresů bydliště

Území, kraj, okres	A02 Jiné infekce způsobené salmonelami	A03 Shigelóza	A04 Jiné bakteriál. střevní infekce	A08 Virové a jiné určené střevní infekce	A09 Gastroenteritida a kolitida inf. a nesp.původu
	absolutně				
Bruntál	35	13	201	42	-
Frýdek-Místek	255	5	718	73	-
Karviná	196	24	922	57	-
Nový Jičín	145	19	454	25	21
Opava	170	2	609	159	-
Ostrava-město	214	67	1 220	385	-
Moravskoslezský kraj	1 015	130	4 124	741	21
ČR celkem	10 280	257	24 202	7 778	2 748

4. Vybrané infekční nemoci podle okresů bydliště

Území, kraj, okres	A38 Spála	A46 Růže	A69.2 Lymeská nemoc	A84 Virová encefalitida přen.klíšťaty	A87 Virová menin- gitida	G00 Bakteriální meningitida nezař. jinam
	absolutně					
Hl. m. Praha	329	208	184	58	118	14
Benešov	31	8	48	9	13	3
Beroun	22	5	7	6	5	1
Kladno	44	3	42	4	14	4
Kolín	10	122	36	3	7	-
Kutná Hora	23	34	19	5	4	-
Mělník	52	56	14	3	27	5
Mladá Boleslav	40	49	72	6	13	1
Nymburk	6	22	20	1	9	-
Praha-východ	63	17	28	5	23	-
Praha-západ	46	13	12	3	7	-
Příbram	27	51	268	13	11	-
Rakovník	5	2	136	1	7	-
Středočeský kraj	369	382	702	59	140	14
České Budějovice	56	96	78	31	19	3
Český Krumlov	98	12	60	10	6	1
Jindřichův Hradec	37	13	76	17	16	-
Písek	15	30	32	4	-	1
Prachatice	7	2	67	18	2	-
Strakonice	23	3	39	30	4	-
Tábor	65	71	52	16	10	2
Jihočeský kraj	301	227	404	126	57	7
Domažlice	83	10	11	5	4	-
Klatovy	33	53	21	16	2	-
Plzeň-město	15	120	59	10	26	3
Plzeň-jih	26	69	11	6	4	2
Plzeň-sever	28	63	18	6	13	1
Rokycany	19	13	12	1	4	-
Tachov	28	23	11	5	2	-
Plzeňský kraj	232	351	143	49	55	6

4. Vybrané infekční nemoci podle okresů bydliště

Území, kraj, okres	A38 Spála	A46 Růže	A69.2 Lymeská nemoc	A84 Virová encefalitida přen.klíšťaty	A87 Virová menin- gitida	G00 Bakteriální meningitida nezař. jinam
	absolutně					
Cheb	63	5	28	3	5	1
Karlovy Vary	74	14	55	9	2	2
Sokolov	26	31	106	1	6	1
Karlovarský kraj	163	50	189	13	13	4
Děčín	22	20	41	13	11	2
Chomutov	33	6	41	9	11	1
Litoměřice	125	7	23	2	7	1
Louny	21	8	14	3	2	4
Most	93	-	12	2	10	4
Teplice	119	9	30	6	7	2
Ústí nad Labem	50	111	69	16	43	1
Ústecký kraj	463	161	230	51	91	15
Česká Lípa	72	11	41	9	38	7
Jablonec nad Nisou	82	7	34	-	3	-
Liberec	79	76	43	5	16	-
Semily	33	29	102	2	24	1
Liberecký kraj	266	123	220	16	81	8
Hradec Králové	50	64	43	1	22	-
Jičín	92	40	28	2	17	2
Náchod	73	61	87	3	21	1
Rychnov nad Kněžnou	2	27	7	-	6	4
Trutnov	85	25	39	1	30	-
Královéhradecký kraj	302	217	204	7	96	7
Chrudim	12	75	34	7	6	2
Pardubice	18	178	71	7	19	3
Svitavy	19	37	30	8	9	-
Ústí nad Orlicí	23	49	47	5	18	-
Pardubický kraj	72	339	182	27	52	5

4. Vybrané infekční nemoci podle okresů bydliště

Území, kraj, okres	A38 Spála	A46 Růže	A69.2 Lymeská nemoc	A84 Virová encefalitida přen.klíšťaty	A87 Virová menin- gitida	G00 Bakteriální meningitida nezař. jinam
	absolutně					
Havlíčkův Brod	65	92	26	6	2	3
Jihlava	102	97	71	13	2	-
Pelhřimov	68	21	63	2	2	1
Třebíč	19	39	151	15	2	1
Žďár nad Sázavou	17	75	134	14	18	3
Kraj Vysočina	271	324	445	50	26	8
Blansko	38	19	43	10	10	1
Brno-město	163	156	104	24	33	6
Brno-venkov	117	72	74	15	12	7
Břeclav	30	156	87	2	1	-
Hodonín	23	68	7	-	2	3
Vyškov	36	40	57	2	12	4
Znojmo	77	7	60	2	-	2
Jihomoravský kraj	484	518	432	55	70	23
Jeseník	8	12	12	4	8	-
Olomouc	109	19	130	10	12	3
Prostějov	9	61	55	3	2	-
Přerov	68	139	39	10	10	4
Šumperk	33	44	93	21	12	2
Olomoucký kraj	227	275	329	48	44	9
Kroměříž	17	52	21	1	3	2
Uherské Hradiště	102	87	32	3	12	1
Vsetín	50	36	205	8	7	3
Zlín	133	47	375	15	-	2
Zlínský kraj	302	222	633	27	22	8

4. Vybrané infekční nemoci podle okresů bydliště

Území, kraj, okres	A38 Spála	A46 Růže	A69.2 Lymeská nemoc	A84 Virová encefalitida přen.klíšťaty	A87 Virová menin- gitida	G00 Bakteriální meningitida nezař. jinam
	absolutně					
Bruntál	27	17	62	8	17	4
Frýdek-Místek	34	15	40	5	9	1
Karviná	30	60	34	2	1	2
Nový Jičín	91	16	54	3	15	1
Opava	41	32	57	14	31	2
Ostrava-město	85	72	102	7	26	12
Moravskoslezský kraj	308	212	349	39	99	22
ČR celkem	4 089	3 609	4 646	625	964	150

4. Vybrané infekční nemoci podle okresů bydliště

Území, kraj, okres	B01 Plané neštovice	B02 Pásový opar	B26 Příušnice	B27 Infekční mononukleóza	B86 Svrab
	absolutně				
Hl. m. Praha	2 109	225	204	139	404
Benešov	309	92	68	40	34
Beroun	186	4	4	2	5
Kladno	445	30	12	12	13
Kolín	474	71	7	1	26
Kutná Hora	350	38	2	5	80
Mělník	322	43	2	9	20
Mladá Boleslav	341	66	3	22	19
Nymburk	176	50	2	5	12
Praha-východ	515	31	59	27	26
Praha-západ	194	17	13	22	12
Příbram	477	92	4	8	26
Rakovník	127	16	1	2	3
Středočeský kraj	3 916	550	177	155	276
České Budějovice	598	136	14	42	29
Český Krumlov	560	47	7	6	38
Jindřichův Hradec	240	59	34	13	40
Písek	272	68	-	8	5
Prachatice	335	23	-	19	12
Strakonice	256	14	1	47	6
Tábor	461	108	2	17	20
Jihočeský kraj	2 722	455	58	152	150
Domažlice	130	24	28	2	50
Klatovy	139	89	6	14	136
Plzeň-město	541	157	32	37	47
Plzeň-jih	311	85	10	12	24
Plzeň-sever	321	60	16	21	8
Rokycany	199	65	3	5	11
Tachov	315	15	4	11	23
Plzeňský kraj	1 956	495	99	102	299

4. Vybrané infekční nemoci podle okresů bydliště

Území, kraj, okres	B01 Plané neštovice	B02 Pásový opar	B26 Příušnice	B27 Infekční mononukleóza	B86 Svrab
	absolutně				
Cheb	778	25	32	16	3
Karlovy Vary	474	93	20	18	55
Sokolov	270	92	79	27	88
Karlovarský kraj	1 522	210	131	61	146
Děčín	347	47	72	21	38
Chomutov	245	31	2	19	69
Litoměřice	407	32	17	25	17
Louny	721	4	3	12	103
Most	326	40	1	7	35
Teplice	655	37	2	13	104
Ústí nad Labem	417	53	2	41	91
Ústecký kraj	3 118	244	99	138	457
Česká Lípa	418	148	212	17	83
Jablonec nad Nisou	603	28	40	26	8
Liberec	767	57	16	25	48
Semily	377	97	35	36	16
Liberecký kraj	2 165	330	303	104	155
Hradec Králové	660	112	25	8	17
Jičín	426	132	1	9	15
Náchod	870	109	36	49	21
Rychnov nad Kněžnou	362	45	-	7	11
Trutnov	502	115	60	24	27
Královéhradecký kraj	2 820	513	122	97	91
Chrudim	670	114	21	40	73
Pardubice	233	183	20	24	181
Svitavy	501	104	12	33	17
Ústí nad Orlicí	915	198	6	34	48
Pardubický kraj	2 319	599	59	131	319

4. Vybrané infekční nemoci podle okresů bydliště

Území, kraj, okres	B01 Plané neštovice	B02 Pásový opar	B26 Příušnice	B27 Infekční mononukleóza	B86 Svrab
	absolutně				
Havlíčkův Brod	509	98	30	54	67
Jihlava	1 010	157	30	19	74
Pelhřimov	219	120	38	9	40
Třebíč	335	80	10	18	25
Žďár nad Sázavou	440	116	3	58	31
Kraj Vysočina	2 513	571	111	158	237
Blansko	240	45	22	21	27
Brno-město	1 081	105	43	86	127
Brno-venkov	974	40	11	43	35
Břeclav	345	103	6	21	12
Hodonín	426	103	4	22	22
Vyškov	283	119	3	17	35
Znojmo	189	7	28	69	32
Jihomoravský kraj	3 538	522	117	279	290
Jeseník	42	61	-	6	14
Olomouc	1 336	91	17	80	61
Prostějov	422	102	-	37	49
Přerov	572	227	1	21	136
Šumperk	456	182	16	23	33
Olomoucký kraj	2 828	663	34	167	293
Kroměříž	457	136	6	23	99
Uherské Hradiště	652	100	4	35	12
Vsetín	582	152	2	30	109
Zlín	1 569	146	3	89	86
Zlínský kraj	3 260	534	15	177	306

4. Vybrané infekční nemoci podle okresů bydliště

Území, kraj, okres	B01 Plané neštovice	B02 Pásový opar	B26 Příušnice	B27 Infekční mononukleóza	B86 Svrab
	absolutně				
Bruntál	420	79	-	6	118
Frýdek-Místek	728	31	12	25	68
Karviná	1 287	74	1	16	100
Nový Jičín	987	80	3	26	135
Opava	1 015	47	1	57	44
Ostrava-město	1 190	75	7	100	72
Moravskoslezský kraj	5 627	386	24	230	537
ČR celkem	40 413	6 297	1 553	2 090	3 960

4. Vybrané infekční nemoci podle okresů bydliště

Území, kraj, okres	A02 Jiné infekce způsobené salmonelami	A03 Shigelóza	A04 Jiné bakteriál. střevní infekce	A08 Virové a jiné určené střevní infekce	A09 Gastroenteritida a kolitida inf. a nesp.původu
	na 100 000 obyvatel				
Hl. m. Praha	53,3	2,2	180,8	79,0	52,2
Benešov	179,0	3,1	291,4	73,9	18,7
Beroun	96,0	9,1	196,5	46,8	4,6
Kladno	58,6	9,4	248,8	33,0	1,2
Kolín	128,3	1,0	283,2	38,0	57,5
Kutná Hora	103,7	-	289,7	28,3	1,3
Mělník	92,3	1,0	272,0	57,7	-
Mladá Boleslav	96,2	5,6	117,1	43,3	23,3
Nymburk	93,1	3,1	176,8	15,7	7,3
Praha-východ	77,9	3,8	246,3	43,7	1,3
Praha-západ	74,6	0,8	225,4	41,5	0,8
Příbram	123,7	0,9	210,6	143,0	24,6
Rakovník	104,8	-	191,6	23,5	-
Středočeský kraj	98,4	3,5	228,8	50,2	11,4
České Budějovice	149,1	-	233,4	104,0	0,5
Český Krumlov	112,7	-	125,8	39,2	-
Jindřichův Hradec	93,4	-	185,6	92,3	3,3
Písek	63,9	-	56,8	92,3	-
Prachatice	186,3	-	186,3	60,8	-
Strakonice	164,4	-	175,8	66,6	-
Tábor	151,1	-	275,8	56,5	74,1
Jihočeský kraj	133,1	-	193,3	79,5	12,6
Domažlice	162,6	-	136,4	21,4	-
Klatovy	133,0	-	133,0	28,7	-
Plzeň-město	80,3	1,1	206,3	147,6	-
Plzeň-jih	159,5	-	290,0	112,8	-
Plzeň-sever	129,6	-	214,7	127,0	-
Rokycany	60,6	-	129,7	33,5	-
Tachov	117,2	-	219,2	85,0	-
Plzeňský kraj	114,0	0,3	192,7	94,3	-

4. Vybrané infekční nemoci podle okresů bydliště

Území, kraj, okres	A02 Jiné infekce způsobené salmonelami	A03 Shigelóza	A04 Jiné bakteriál. střevní infekce	A08 Virové a jiné určené střevní infekce	A09 Gastroenteritida a kolitida inf. a nesp.původu
	na 100 000 obyvatel				
Cheb	107,2	-	147,3	30,3	-
Karlovy Vary	57,0	-	102,9	54,4	-
Sokolov	47,2	-	87,8	58,2	-
Karlovarský kraj	69,4	-	112,0	48,2	-
Děčín	75,7	-	106,7	2,3	-
Chomutov	57,6	-	169,5	12,0	72,8
Litoměřice	77,2	1,7	93,2	49,5	57,9
Louny	75,1	1,2	171,0	42,8	-
Most	50,6	-	122,1	53,2	-
Teplice	48,9	-	116,4	28,7	-
Ústí nad Labem	45,2	0,8	131,4	46,0	99,6
Ústecký kraj	61,0	0,5	128,2	32,3	33,8
Česká Lípa	54,4	-	81,6	45,7	1,9
Jablonec nad Nisou	52,3	-	125,6	71,2	12,2
Liberec	67,2	0,6	176,5	63,7	33,9
Semily	80,5	-	159,7	38,9	98,0
Liberecký kraj	63,4	0,2	140,9	56,8	32,8
Hradec Králové	118,7	-	211,6	189,5	89,2
Jičín	74,5	-	322,2	46,7	-
Náchod	108,4	-	119,1	27,8	-
Rychnov nad Kněžnou	184,8	3,8	216,4	15,2	54,4
Trutnov	106,1	-	203,9	121,2	-
Královéhradecký kraj	117,0	0,5	207,8	96,5	34,1
Chrudim	170,2	-	247,1	102,9	-
Pardubice	149,7	1,8	225,2	108,1	-
Svitavy	194,9	-	164,3	40,1	-
Ústí nad Orlicí	192,4	0,7	164,3	58,4	-
Pardubický kraj	174,5	0,8	200,9	79,9	-

4. Vybrané infekční nemoci podle okresů bydliště

Území, kraj, okres	A02 Jiné infekce způsobené salmonelami	A03 Shigelóza	A04 Jiné bakteriál. střevní infekce	A08 Virové a jiné určené střevní infekce	A09 Gastroenteritida a kolitida inf. a nesp.původu
	na 100 000 obyvatel				
Havlíčkův Brod	132,8	-	223,5	88,6	1,1
Jihlava	134,5	-	232,5	125,6	-
Pelhřimov	156,2	-	182,5	56,7	48,4
Třebíč	136,9	1,8	159,2	84,5	21,3
Žďár nad Sázavou	134,0	2,5	279,0	142,5	87,7
Kraj Vysočina	137,7	1,0	218,4	103,8	32,1
Blansko	145,9	0,9	411,8	50,2	31,6
Brno-město	102,9	3,4	315,5	83,8	122,5
Brno-venkov	142,0	-	280,6	53,8	77,7
Břeclav	166,4	-	311,0	87,1	29,6
Hodonín	109,7	-	348,9	210,4	91,7
Vyškov	146,7	1,1	277,9	133,4	95,6
Znojmo	147,5	2,6	339,1	45,9	7,1
Jihomoravský kraj	128,7	1,5	321,5	92,7	79,6
Jeseník	57,5	-	130,0	17,5	-
Olomouc	78,8	2,2	314,8	45,6	-
Prostějov	141,8	-	306,5	157,4	-
Přerov	57,5	6,8	315,3	41,6	36,3
Šumperk	61,0	1,6	131,0	44,8	-
Olomoucký kraj	80,4	2,5	266,4	62,0	7,5
Kroměříž	74,9	-	225,7	75,8	-
Uherské Hradiště	134,7	-	247,8	121,5	17,5
Vsetín	108,0	-	424,4	175,8	36,7
Zlín	72,9	-	287,4	121,8	9,4
Zlínský kraj	97,0	-	300,2	126,7	16,4

4. Vybrané infekční nemoci podle okresů bydliště

Území, kraj, okres	A02 Jiné infekce způsobené salmonelami	A03 Shigelóza	A04 Jiné bakteriál. střevní infekce	A08 Virové a jiné určené střevní infekce	A09 Gastroenteritida a kolitida inf. a nesp.původu
	na 100 000 obyvatel				
Bruntál	36,6	13,6	210,3	44,0	-
Frýdek-Místek	120,0	2,4	337,9	34,4	-
Karviná	75,5	9,2	355,1	22,0	-
Nový Jičín	95,4	12,5	298,8	16,5	13,8
Opava	96,1	1,1	344,1	89,9	-
Ostrava-město	65,4	20,5	372,7	117,6	-
Moravskoslezský kraj	82,9	10,6	336,9	60,5	1,7
ČR celkem	97,8	2,4	230,3	74,0	26,1

4. Vybrané infekční nemoci podle okresů bydliště

Území, kraj, okres	A38	A46	A69.2	A84	A87	G00
	Spála	Růže	Lymeská nemoc	Virová encefalitida přen.klíšťaty	Virová meningitida	Bakteriální meningitida nezař. jinam
	na 100 000 obyvatel					
Hl. m. Praha	26,4	16,7	14,8	4,7	9,5	1,1
Benešov	32,3	8,3	50,0	9,4	13,5	3,1
Beroun	25,1	5,7	8,0	6,9	5,7	1,1
Kladno	27,4	1,9	26,2	2,5	8,7	2,5
Kolín	10,3	125,2	36,9	3,1	7,2	-
Kutná Hora	31,0	45,8	25,6	6,7	5,4	-
Mělník	50,0	53,8	13,5	2,9	25,9	4,8
Mladá Boleslav	32,1	39,3	57,7	4,8	10,4	0,8
Nymburk	6,3	23,0	20,9	1,0	9,4	-
Praha-východ	39,9	10,8	17,7	3,2	14,6	-
Praha-západ	35,4	10,0	9,2	2,3	5,4	-
Příbram	23,7	44,8	235,2	11,4	9,7	-
Rakovník	9,0	3,6	245,9	1,8	12,7	-
Středočeský kraj	28,4	29,4	54,1	4,5	10,8	1,1
České Budějovice	29,7	50,9	41,4	16,4	10,1	1,6
Český Krumlov	160,1	19,6	98,0	16,3	9,8	1,6
Jindřichův Hradec	40,2	14,1	82,5	18,5	17,4	-
Písek	21,3	42,6	45,4	5,7	-	1,4
Prachatice	13,7	3,9	131,4	35,3	3,9	-
Strakonice	32,6	4,3	55,3	42,5	5,7	-
Tábor	63,4	69,2	50,7	15,6	9,7	1,9
Jihočeský kraj	47,3	35,7	63,5	19,8	9,0	1,1
Domažlice	136,4	16,4	18,1	8,2	6,6	-
Klatovy	37,8	60,8	24,1	18,3	2,3	-
Plzeň-město	8,1	64,6	31,8	5,4	14,0	1,6
Plzeň-jih	41,9	111,2	17,7	9,7	6,4	3,2
Plzeň-sever	36,7	82,5	23,6	7,9	17,0	1,3
Rokycany	39,7	27,2	25,1	2,1	8,4	-
Tachov	52,9	43,5	20,8	9,4	3,8	-
Plzeňský kraj	40,5	61,3	25,0	8,6	9,6	1,0

4. Vybrané infekční nemoci podle okresů bydliště

Území, kraj, okres	A38	A46	A69.2	A84	A87	G00
	Spála	Růže	Lymeská nemoc	Virová encefalitida přen.klíšťaty	Virová meningitida	Bakteriální meningitida nezař. jinam
na 100 000 obyvatel						
Cheb	68,2	5,4	30,3	3,3	5,4	1,1
Karlovy Vary	62,9	11,9	46,8	7,7	1,7	1,7
Sokolov	28,5	34,0	116,3	1,1	6,6	1,1
Karlovarský kraj	54,2	16,6	62,8	4,3	4,3	1,3
Děčín	16,6	15,1	31,0	9,8	8,3	1,5
Chomutov	26,4	4,8	32,8	7,2	8,8	0,8
Litoměřice	104,9	5,9	19,3	1,7	5,9	0,8
Louny	24,3	9,2	16,2	3,5	2,3	4,6
Most	81,1	-	10,5	1,7	8,7	3,5
Teplice	92,4	7,0	23,3	4,7	5,4	1,6
Ústí nad Labem	41,9	92,9	57,8	13,4	36,0	0,8
Ústecký kraj	56,1	19,5	27,9	6,2	11,0	1,8
Česká Lípa	70,0	10,7	39,8	8,7	36,9	6,8
Jablonec nad Nisou	91,2	7,8	37,8	-	3,3	-
Liberec	46,2	44,4	25,1	2,9	9,4	-
Semily	44,3	38,9	136,9	2,7	32,2	1,3
Liberecký kraj	60,7	28,1	50,2	3,6	18,5	1,8
Hradec Králové	30,8	39,4	26,5	0,6	13,5	-
Jičín	116,2	50,5	35,4	2,5	21,5	2,5
Náchod	65,4	54,6	77,9	2,7	18,8	0,9
Rychnov nad Kněžnou	2,5	34,2	8,9	-	7,6	5,1
Trutnov	71,0	20,9	32,6	0,8	25,1	-
Královéhradecký kraj	54,7	39,3	37,0	1,3	17,4	1,3
Chrudim	11,5	72,1	32,7	6,7	5,8	1,9
Pardubice	10,7	105,8	42,2	4,2	11,3	1,8
Svitavy	18,2	35,3	28,7	7,6	8,6	-
Ústí nad Orlicí	16,6	35,3	33,9	3,6	13,0	-
Pardubický kraj	14,0	65,7	35,3	5,2	10,1	1,0

4. Vybrané infekční nemoci podle okresů bydliště

Území, kraj, okres	A38	A46	A69.2	A84	A87	G00
	Spála	Růže	Lymeská nemoc	Virová encefalitida přen.klíšťaty	Virová meningitida	Bakteriální meningitida nezař. jinam
na 100 000 obyvatel						
Havlíčkův Brod	68,5	97,0	27,4	6,3	2,1	3,2
Jihlava	90,9	86,4	63,3	11,6	1,8	-
Pelhřimov	94,0	29,0	87,1	2,8	2,8	1,4
Třebíč	16,9	34,7	134,3	13,3	1,8	0,9
Žďár nad Sázavou	14,3	63,2	113,0	11,8	15,2	2,5
Kraj Vysočina	53,1	63,5	87,2	9,8	5,1	1,6
Blansko	35,3	17,7	40,0	9,3	9,3	0,9
Brno-město	43,2	41,4	27,6	6,4	8,7	1,6
Brno-venkov	55,7	34,3	35,3	7,1	5,7	3,3
Břeclav	26,1	135,9	75,8	1,7	0,9	-
Hodonín	14,8	43,6	4,5	-	1,3	1,9
Vyškov	40,0	44,5	63,4	2,2	13,3	4,4
Znojmo	68,0	6,2	53,0	1,8	-	1,8
Jihomoravský kraj	41,4	44,3	37,0	4,7	6,0	2,0
Jeseník	20,0	30,0	30,0	10,0	20,0	-
Olomouc	46,9	8,2	56,0	4,3	5,2	1,3
Prostějov	8,2	55,8	50,3	2,7	1,8	-
Přerov	51,4	105,1	29,5	7,6	7,6	3,0
Šumperk	26,9	35,8	75,7	17,1	9,8	1,6
Olomoucký kraj	35,7	43,2	51,7	7,5	6,9	1,4
Kroměříž	15,9	48,7	19,7	0,9	2,8	1,9
Uherské Hradiště	71,2	60,7	22,3	2,1	8,4	0,7
Vsetín	34,6	24,9	141,9	5,5	4,8	2,1
Zlín	69,2	24,5	195,2	7,8	-	1,0
Zlínský kraj	51,5	37,8	107,9	4,6	3,8	1,4

4. Vybrané infekční nemoci podle okresů bydliště

Území, kraj, okres	A38 Spála	A46 Růže	A69.2 Lymeská nemoc	A84 Virová encefalitida přen.klíšťaty	A87 Virová menin- gitida	G00 Bakteriální meningitida nezař. jinam
	na 100 000 obyvatel					
Bruntál	28,3	17,8	64,9	8,4	17,8	4,2
Frýdek-Místek	16,0	7,1	18,8	2,4	4,2	0,5
Karviná	11,6	23,1	13,1	0,8	0,4	0,8
Nový Jičín	59,9	10,5	35,5	2,0	9,9	0,7
Opava	23,2	18,1	32,2	7,9	17,5	1,1
Ostrava-město	26,0	22,0	31,2	2,1	7,9	3,7
Moravskoslezský kraj	25,2	17,3	28,5	3,2	8,1	1,8
ČR celkem	38,9	34,3	44,2	5,9	9,2	1,4

4. Vybrané infekční nemoci podle okresů bydliště

Území, kraj, okres	B01 Plané neštovice	B02 Pásový opar	B26 Příušnice	B27 Infekční mononukleóza	B86 Svrab
	na 100 000 obyvatel				
Hl. m. Praha	169,4	18,1	16,4	11,2	32,5
Benešov	321,6	95,8	70,8	41,6	35,4
Beroun	212,5	4,6	4,6	2,3	5,7
Kladno	277,4	18,7	7,5	7,5	8,1
Kolín	486,4	72,9	7,2	1,0	26,7
Kutná Hora	471,6	51,2	2,7	6,7	107,8
Mělník	309,5	41,3	1,9	8,7	19,2
Mladá Boleslav	273,5	52,9	2,4	17,6	15,2
Nymburk	184,2	52,3	2,1	5,2	12,6
Praha-východ	326,1	19,6	37,4	17,1	16,5
Praha-západ	149,2	13,1	10,0	16,9	9,2
Příbram	418,6	80,7	3,5	7,0	22,8
Rakovník	229,6	28,9	1,8	3,6	5,4
Středočeský kraj	301,9	42,4	13,6	11,9	21,3
České Budějovice	317,2	72,1	7,4	22,3	15,4
Český Krumlov	915,0	76,8	11,4	9,8	62,1
Jindřichův Hradec	260,5	64,0	36,9	14,1	43,4
Písek	386,0	96,5	-	11,4	7,1
Prachatice	656,8	45,1	-	37,3	23,5
Strakonice	362,9	19,8	1,4	66,6	8,5
Tábor	449,3	105,3	1,9	16,6	19,5
Jihočeský kraj	427,7	71,5	9,1	23,9	23,6
Domažlice	213,6	39,4	46,0	3,3	82,1
Klatovy	159,4	102,1	6,9	16,1	156,0
Plzeň-město	291,4	84,6	17,2	19,9	25,3
Plzeň-jih	501,1	136,9	16,1	19,3	38,7
Plzeň-sever	420,3	78,6	20,9	27,5	10,5
Rokycany	416,2	135,9	6,3	10,5	23,0
Tachov	595,3	28,3	7,6	20,8	43,5
Plzeňský kraj	341,4	86,4	17,3	17,8	52,2

4. Vybrané infekční nemoci podle okresů bydliště

Území, kraj, okres	B01	B02	B26	B27	B86
	Plané neštovice	Pásový opar	Příušnice	Infekční mononukleóza	Svrab
	na 100 000 obyvatel				
Cheb	842,7	27,1	34,7	17,3	3,3
Karlovy Vary	403,2	79,1	17,0	15,3	46,8
Sokolov	296,4	101,0	86,7	29,6	96,6
Karlovarský kraj	505,7	69,8	43,5	20,3	48,5
Děčín	262,5	35,6	54,5	15,9	28,7
Chomutov	195,9	24,8	1,6	15,2	55,2
Litoměřice	341,6	26,9	14,3	21,0	14,3
Louny	833,3	4,6	3,5	13,9	119,0
Most	284,4	34,9	0,9	6,1	30,5
Teplice	508,5	28,7	1,6	10,1	80,7
Ústí nad Labem	349,1	44,4	1,7	34,3	76,2
Ústecký kraj	377,6	29,5	12,0	16,7	55,3
Česká Lípa	406,3	143,8	206,0	16,5	80,7
Jablonec nad Nisou	670,4	31,1	44,5	28,9	8,9
Liberec	448,2	33,3	9,4	14,6	28,1
Semily	506,0	130,2	47,0	48,3	21,5
Liberecký kraj	493,8	75,3	69,1	23,7	35,4
Hradec Králové	406,0	68,9	15,4	4,9	10,5
Jičín	538,2	166,8	1,3	11,4	19,0
Náchod	779,2	97,6	32,2	43,9	18,8
Rychnov nad Kněžnou	458,1	57,0	-	8,9	13,9
Trutnov	419,6	96,1	50,1	20,1	22,6
Královéhradecký kraj	510,8	92,9	22,1	17,6	16,5
Chrudim	644,1	109,6	20,2	38,5	70,2
Pardubice	138,4	108,7	11,9	14,3	107,5
Svitavy	478,6	99,4	11,5	31,5	16,2
Ústí nad Orlicí	659,4	142,7	4,3	24,5	34,6
Pardubický kraj	449,6	116,1	11,4	25,4	61,8

4. Vybrané infekční nemoci podle okresů bydliště

Území, kraj, okres	B01	B02	B26	B27	B86
	Plané neštovice	Pásový opar	Příušnice	Infekční mononukleóza	Svrab
	na 100 000 obyvatel				
Havlíčkův Brod	536,6	103,3	31,6	56,9	70,6
Jihlava	899,8	139,9	26,7	16,9	65,9
Pelhřimov	302,8	165,9	52,5	12,4	55,3
Třebíč	297,9	71,1	8,9	16,0	22,2
Žďár nad Sázavou	370,9	97,8	2,5	48,9	26,1
Kraj Vysočina	492,2	111,8	21,7	30,9	46,4
Blansko	223,1	41,8	20,4	19,5	25,1
Brno-město	286,6	27,8	11,4	22,8	33,7
Brno-venkov	464,1	19,1	5,2	20,5	16,7
Břeclav	300,6	89,7	5,2	18,3	10,5
Hodonín	273,2	66,1	2,6	14,1	14,1
Vyškov	314,6	132,3	3,3	18,9	38,9
Znojmo	166,9	6,2	24,7	60,9	28,3
Jihomoravský kraj	302,8	44,7	10,0	23,9	24,8
Jeseník	105,0	152,5	-	15,0	35,0
Olomouc	575,3	39,2	7,3	34,5	26,3
Prostějov	386,1	93,3	-	33,9	44,8
Přerov	432,4	171,6	0,8	15,9	102,8
Šumperk	371,1	148,1	13,0	18,7	26,9
Olomoucký kraj	444,2	104,1	5,3	26,2	46,0
Kroměříž	427,9	127,4	5,6	21,5	92,7
Uherské Hradiště	455,1	69,8	2,8	24,4	8,4
Vsetín	402,9	105,2	1,4	20,8	75,5
Zlín	816,8	76,0	1,6	46,3	44,8
Zlínský kraj	555,8	91,0	2,6	30,2	52,2

4. Vybrané infekční nemoci podle okresů bydliště

Území, kraj, okres	B01 Plané neštovice	B02 Pásový opar	B26 Příušnice	B27 Infekční mononukleóza	B86 Svrab
	na 100 000 obyvatel				
Bruntál	439,5	82,7	-	6,3	123,5
Frýdek-Místek	342,6	14,6	5,6	11,8	32,0
Karviná	495,7	28,5	0,4	6,2	38,5
Nový Jičín	649,7	52,7	2,0	17,1	88,9
Opava	573,6	26,6	0,6	32,2	24,9
Ostrava-město	363,5	22,9	2,1	30,5	22,0
Moravskoslezský kraj	459,8	31,5	2,0	18,8	43,9
ČR celkem	384,5	59,9	14,8	19,9	37,7

**5. Počet hlášených infekčních nemocí podle pohlaví a věkových skupin
- virová hepatitida B15–B18**

Věková skupina	B15			B16		
	Akutní hepatitida A			Akutní hepatitida B		
	muži	ženy	celkem	muži	ženy	celkem
	absolutně					
0	1	2	3	-	-	-
1–4	7	11	18	-	-	-
5–9	11	6	17	-	-	-
10–14	14	7	21	-	-	-
15–19	13	17	30	-	-	-
20–24	20	14	34	2	2	4
25–34	63	30	93	55	4	59
35–44	35	28	63	37	8	45
45–54	18	16	34	8	-	8
55–64	14	10	24	3	2	5
65 +	4	7	11	3	9	12
Celkem	200	148	348	108	25	133
	na 100 000 obyvatel					
0	1,8	3,8	2,8	-	-	-
1–4	2,9	4,8	3,9	-	-	-
5–9	4,0	2,3	3,2	-	-	-
10–14	5,9	3,1	4,6	-	-	-
15–19	5,1	7,0	6,1	-	-	-
20–24	6,0	4,4	5,2	0,6	0,6	0,6
25–34	8,1	4,1	6,2	7,1	0,5	3,9
35–44	4,0	3,4	3,7	4,2	1,0	2,6
45–54	2,6	2,4	2,5	1,2	-	0,6
55–64	2,0	1,3	1,7	0,4	0,3	0,3
65 +	0,5	0,7	0,6	0,4	0,9	0,7
Celkem	3,9	2,8	3,3	2,1	0,5	1,3

**5. Počet hlášených infekčních nemocí podle pohlaví a věkových skupin
- virová hepatitida B15–B18**

Věková skupina	B17			B18		
	Jiná akutní virová hepatitida			Chronická virová hepatitida		
	muži	ženy	celkem	muži	ženy	celkem
	absolutně					
0	2	-	2	-	-	-
1–4	-	-	-	1	2	3
5–9	1	-	1	-	1	1
10–14	1	1	2	1	3	4
15–19	9	12	21	24	21	45
20–24	24	12	36	58	42	100
25–34	55	17	72	241	117	358
35–44	36	22	58	134	64	198
45–54	25	25	50	54	29	83
55–64	26	17	43	33	21	54
65 +	43	25	68	17	23	40
Celkem	222	131	353	563	323	886
	na 100 000 obyvatel					
0	3,6	-	1,9	-	-	-
1–4	-	-	-	0,4	0,9	0,6
5–9	0,4	-	0,2	-	0,4	0,2
10–14	0,4	0,5	0,4	0,4	1,3	0,9
15–19	3,5	5,0	4,2	9,5	8,7	9,1
20–24	7,2	3,8	5,5	17,4	13,2	15,3
25–34	7,1	2,3	4,8	31,2	16,0	23,8
35–44	4,1	2,7	3,4	15,3	7,7	11,6
45–54	3,7	3,8	3,7	7,9	4,4	6,2
55–64	3,7	2,3	3,0	4,7	2,8	3,7
65 +	5,8	2,4	3,8	2,3	2,2	2,2
Celkem	4,3	2,4	3,4	10,9	6,0	8,4

**6. Počet hlášených infekčních nemocí podle pohlaví v krajích
- virová hepatitida B15–B18**

Území, kraj	B15 Akutní hepatitida A			B16 Akutní hepatitida B		
	muži	ženy	celkem	muži	ženy	celkem
	absolutně					
Hl. m. Praha	94	67	161	23	2	25
Středočeský	20	15	35	17	6	23
Jihočeský	-	1	1	1	-	1
Plzeňský	41	21	62	3	-	3
Karlovarský	3	2	5	18	1	19
Ústecký	6	6	12	14	3	17
Liberecký	2	1	3	2	2	4
Královéhradecký	5	9	14	3	3	6
Pardubický	3	1	4	1	-	1
Vysočina	6	2	8	3	2	5
Jihomoravský	7	7	14	4	1	5
Olomoucký	9	10	19	3	2	5
Zlínský	-	2	2	-	1	1
Moravskoslezský	4	4	8	16	2	18
ČR celkem	200	148	348	108	25	133
	na 100 000 obyvatel					
Hl. m. Praha	15,6	10,5	12,9	3,8	0,3	2,0
Středočeský	3,1	2,3	2,7	2,7	0,9	1,8
Jihočeský	-	0,3	0,2	0,3	-	0,2
Plzeňský	14,5	7,3	10,8	1,1	-	0,5
Karlovarský	2,0	1,3	1,7	12,1	0,7	6,3
Ústecký	1,5	1,4	1,5	3,4	0,7	2,1
Liberecký	0,9	0,4	0,7	0,9	0,9	0,9
Královéhradecký	1,8	3,2	2,5	1,1	1,1	1,1
Pardubický	1,2	0,4	0,8	0,4	-	0,2
Vysočina	2,4	0,8	1,6	1,2	0,8	1,0
Jihomoravský	1,2	1,2	1,2	0,7	0,2	0,4
Olomoucký	2,9	3,1	3,0	1,0	0,6	0,8
Zlínský	-	0,7	0,3	-	0,3	0,2
Moravskoslezský	0,7	0,6	0,7	2,7	0,3	1,5
ČR celkem	3,9	2,8	3,3	2,1	0,5	1,3

**6. Počet hlášených infekčních nemocí podle pohlaví v krajích
- virová hepatitida B15–B18**

Území, kraj	B17			B18		
	Jiná akutní virová hepatitida			Chronická virová hepatitida		
	muži	ženy	celkem	muži	ženy	celkem
	absolutně					
Hl. m. Praha	34	25	59	113	75	188
Středočeský	42	29	71	46	18	64
Jihočeský	4	4	8	66	48	114
Plzeňský	5	3	8	9	9	18
Karlovarský	6	2	8	38	9	47
Ústecký	35	29	64	78	54	132
Liberecký	14	-	14	31	24	55
Královéhradecký	11	6	17	26	11	37
Pardubický	8	4	12	9	6	15
Vysočina	9	7	16	14	3	17
Jihomoravský	19	7	26	42	9	51
Olomoucký	5	2	7	8	9	17
Zlínský	12	-	12	24	11	35
Moravskoslezský	18	13	31	59	37	96
ČR celkem	222	131	353	563	323	886
	na 100 000 obyvatel					
Hl. m. Praha	5,6	3,9	4,7	18,7	11,7	15,1
Středočeský	6,6	4,4	5,5	7,2	2,7	4,9
Jihočeský	1,3	1,2	1,3	21,0	14,9	17,9
Plzeňský	1,8	1,0	1,4	3,2	3,1	3,1
Karlovarský	4,0	1,3	2,7	25,6	5,9	15,6
Ústecký	8,6	6,9	7,8	19,1	12,9	16,0
Liberecký	6,5	-	3,2	14,4	10,7	12,5
Královéhradecký	4,1	2,1	3,1	9,6	3,9	6,7
Pardubický	3,1	1,5	2,3	3,5	2,3	2,9
Vysočina	3,6	2,7	3,1	5,5	1,2	3,3
Jihomoravský	3,3	1,2	2,2	7,3	1,5	4,4
Olomoucký	1,6	0,6	1,1	2,6	2,8	2,7
Zlínský	4,2	-	2,0	8,4	3,7	6,0
Moravskoslezský	3,0	2,1	2,5	9,8	5,9	7,8
ČR celkem	4,3	2,4	3,4	10,9	6,0	8,4

Seznam termínů užitých v publikaci a anglických ekvivalentů

List of terms used in publication and English equivalents

absolutně	<i>absolute number</i>
celkem	<i>total</i>
děti	<i>children</i>
diagnóza	<i>diagnosis</i>
kraj	<i>region</i>
muži	<i>males</i>
na 100 000 obyvatel	<i>per 100 000 inhabitants</i>
okres	<i>district</i>
počet	<i>number</i>
pohlaví	<i>sex</i>
případ	<i>case</i>
rok	<i>year</i>
v roce	<i>in year</i>
ve věku	<i>at age</i>
věková skupina	<i>age group</i>
z toho	<i>of which</i>
ženy	<i>females</i>
diagnózy:	diagnoses:
A01.0 Břišní tyfus	<i>Typhoid fever</i>
A02 Jiné infekce způsobené salmonelami	<i>Other salmonella infections</i>
A03 Shigelóza	<i>Shigellosis</i>
A04 Jiné bakteriální střevní infekce	<i>Other bacterial intestinal infections</i>
A05 Jiné bakteriální otravy přenesené potravou	<i>Other bacterial foodborne intoxications</i>
A08 Virové a jiné specifikované střevní infekce	<i>Viral and other specified intestinal infections</i>
A09 Jiná gastroenteritida a kolitida infekčního a nespécifikovaného původu	<i>Diarrhoea and gastroenteritis of presumed infectious origin</i>
A21 Tularémie	<i>Tularaemia</i>
A27 Leptospiróza	<i>Leptospirosis</i>
A32 Listerióza	<i>Listeriosis</i>
A36 Záškrt	<i>Diphtheria</i>
A37.0 Dávivý kašel - B. pertussis	<i>Whooping cough due to B. pertussis</i>
A37.1 Dávivý kašel - B. parapertussis	<i>Whooping cough due to B. parapertussis</i>
A38 Spála	<i>Scarlet fever</i>
A39 Meningokokové infekce	<i>Meningococcal infection</i>
A46 Růže	<i>Erysipelas</i>
A69.2 Lymeská nemoc	<i>Lyme disease</i>

Seznam termínů užitých v publikaci a anglických ekvivalentů

List of terms used in publication and English equivalents

A80	Akutní poliomyelitida – dětská obrna	<i>Acute poliomyelitis</i>
A84	Virová encefalitida přenášená klíšťaty	<i>Tick-borne viral encephalitis</i>
A87	Virová meningitida	<i>Viral meningitis</i>
B01	Plané neštovice	<i>Varicella (chickenpox)</i>
B02	Pásový opar	<i>Zoster (herpes zoster)</i>
B05	Spalničky	<i>Measles</i>
B06	Zarděnky	<i>Rubella (German measles)</i>
B08	virové poškozením kůže a sliznic	<i>Other viral infections characterized by skin and mucous membrane lesions</i>
B15	Akutní hepatitida A	<i>Acute hepatitis A</i>
B16	Akutní hepatitida B	<i>Acute hepatitis B</i>
B17–B19	Jiná virová hepatitida	<i>Other viral hepatitis</i>
B26	Příušnice	<i>Mumps</i>
B27	Infekční mononukleóza	<i>Infectious mononucleosis</i>
B35	Dermatofytóza	<i>Dermatophytosis</i>
B58	Toxoplazmóza	<i>Toxoplasmosis</i>
B80	Enterobióza	<i>Enterobiasis</i>
B86	Svrab	<i>Scabies</i>
B96.3	Haemophilus influenzae B	<i>Haemophilus influenzae B</i>
G00	Bakteriální meningitida nezařaditelná jinam (NJ)	<i>Bacterial meningitis NEC</i>

Značky v tabulkách

- Ležatá čárka (-)** v tabulce na místě čísla značí, že se jev nevyskytoval
- Nula (0; 0,0; 0,00)** znamená, že se jev vyskytl, ale hodnota vypočteného ukazatele je menší než polovina jednotky použité v tabulce
- Tečka (.)** na místě čísla značí, že údaj není k dispozici nebo je nespolehlivý
- Ležatý křížek (x)** značí, že zápis není možný z logických důvodů

Symbols in the tables

- A dash (-)** in place of a number indicates that the phenomenon did not occur
- 0 or 0,0 or 0,00** indicates that the phenomenon occurred, but the value of calculated indicator is less than half of unit used in table
- A dot (.)** in place of a number indicates that the number is not available or cannot be relied on
- A skew cross (x)** indicates that the entry is not applicable for logical reasons

Seznam zkratk názvů krajů a okresů

List of abbreviations of regions and districts

PHA	Hl. m. Praha	DC	Děčín	BK	Blansko
BN	Benešov	CV	Chomutov	BM	Brno-město
BE	Beroun	LT	Litoměřice	BO	Brno-venkov
KD	Kladno	LN	Louny	BV	Břeclav
KO	Kolín	MO	Most	HO	Hodonín
KH	Kutná Hora	TP	Teplice	VY	Vyškov
ME	Mělník	UL	Ústí nad Labem	ZN	Znojmo
MB	Mladá Boleslav	UST	Ústecký kraj	JHM	Jihomoravský kraj
NB	Nymburk	CL	Česká Lípa	JE	Jeseník
PH	Praha-východ	JN	Jablonec nad Nisou	OL	Olomouc
Pz	Praha-západ	LI	Liberec	PV	Prostějov
PB	Příbram	SM	Semily	PR	Přerov
RA	Rakovník	LIB	Liberecký kraj	SU	Šumperk
STC	Středočeský kraj	HK	Hradec Králové	OLO	Olomoucký kraj
CB	České Budějovice	JC	Jičín	KM	Kroměříž
CK	Český Krumlov	NA	Náchod	UH	Uherské Hradiště
JH	Jindřichův Hradec	RK	Rychnov nad Kněžnou	VS	Vsetín
PI	Písek	TU	Trutnov	ZL	Zlín
PT	Prachatice	HRA	Královéhradecký kraj	ZLI	Zlínský kraj
ST	Strakonice	CR	Chrudim	BR	Bruntál
TA	Tábor	PU	Pardubice	FM	Frýdek-Místek
JHC	Jihočeský kraj	SY	Svitavy	KI	Karviná
DO	Domažlice	UO	Ústí nad Orlicí	NJ	Nový Jičín
KT	Klatovy	PAR	Pardubický kraj	OP	Opava
PM	Plzeň-město	HB	Havlíčkův Brod	OT	Ostrava-město
PJ	Plzeň-jih	JI	Jihlava	MSK	Moravskoslezský kraj
PS	Plzeň-sever	PE	Pelhřimov		
RO	Rokycany	TR	Třebíč		
TC	Tachov	ZR	Žďár nad Sázavou		
PLZ	Plzeňský kraj	VYS	Kraj Vysočina		
CH	Cheb				
KV	Karlovy Vary				
SO	Sokolov				
KAR	Karlovarský kraj				