



Informace ze zdravotnictví Královéhradeckého kraje

Ústavu zdravotnických informací a statistiky
České republiky

Hradec Králové
17. 8. 2007

10

Chirurgická péče - činnost v Královéhradeckém kraji v roce 2006

Surgical Service - Activity in the Královéhradecký Region in 2006

Souhrn

Informace ze zdravotnictví kraje o chirurgické péči v Královéhradeckém kraji za rok 2006 obsahuje údaje o ambulantní péči z oblasti sítě zdravotnických zařízení, personálního zajištění, činnosti včetně úrazovosti a také základní ukazatele lůžkové péče nemocnic. Údaje jsou členěny dle druhu zdravotnického zařízení, území a dle jednotlivých oborů.

Summary

Information on health service activity in the branches of surgery in the Královéhradecký region in 2006 contains data about out-patient care from area of health service network, personnel capacity, activity including statistics of injuries, and also basic indicators of in-patient care in hospitals. Data are presented by type of health establishment, territory and by particular branches of surgery.

Podkladem pro zpracování dat o činnosti chirurgických ambulancí jsou roční výkazy o činnosti zdravotnických zařízení A (MZ) 1-01, údaje o lůžkové péči byly převzaty z výkazu L (MZ) 1-02 o lůžkovém fondu. Výkazy byly součástí Programu statistických zjišťování Ministerstva zdravotnictví v ČR na rok 2006. Formuláře výkazů a závazné pokyny jsou vystaveny na internetu www.uzis.cz [NZIS / Výkazy 2006].

Edice IZK o *chirurgické péči* za předchozí léta jsou dostupné na internetových stránkách ústavu v části Rychlé informace.

Do chirurgických oborů se kromě samostatné *chirurgie* řadí také *cévní chirurgie, hrudní chirurgie, ortopedie, traumatologie, kardiochirurgie, plastická chirurgie (včetně léčby popálenin), neurochirurgie a dětská chirurgie*.

V Královéhradeckém kraji jsou zastoupeny vesměs všechny chirurgické obory, a to jak v ambulantní péči, tak v lůžkové péči. Mezi nezastoupené obory v ambulantní péči patří pouze hrudní chirurgie, v lůžkové pak traumatologie, hrudní a cévní chirurgie. Činnost těchto oborů je buď zanedbatelná a šetření jejich činnosti by nebylo smysluplné (činnost těchto oborů se šetří v rámci oddělení, při kterém jsou zabezpečovány), a nebo je zařízení (včetně lůžkových) nevykazují a jsou součástí zaštiťujícího oddělení.

Všechna ambulantní oddělení výše jmenovaných oborů, včetně ambulantních částí nemocnic, bez ohledu na zřizovatele odevzdávají samostatně vyplněné statistické výkazy. Data z těchto výkazů poskytují základní informace o činnosti jednotlivých oborů a umožňují kvantifikovat potřeby při zajišťování zdravotní péče a zároveň vypovídají o zdravotním stavu obyvatelstva.

Ambulantní péče

Do již zmíněného statistického šetření bylo v kraji zahrnuto celkem 129 chirurgických ambulantních zařízení. Pracovalo v nich 114,23 lékařů (součet úvazků), a to včetně smluvních pracovníků (jedná se o pracovníky, kteří poskytují v zařízeních zdravotní péči a nepatří do evidenčního počtu, tzn., že pracují na dohodu, na smlouvu o dílo apod.).

Chirurgická péče v kraji byla nejčastěji poskytována v samostatné ordinaci lékaře specialisty (74 %), dalších 19 % v ambulantních částech lůžkových zařízení a necelých 7 % se nacházelo v ostatních ambulancích. Poskytnuto bylo v průběhu roku více než 750 tisíc ošetření - vyšetření, z poloviny (54 %) to byla kontrolní vyšetření a 5 % tvořila konsiliární vyšetření. Počet léčených pacientů (neboli první ošetření pacienta v roce) byl téměř 315 tisíc (42 %). Z celkového počtu ošetření převážnou část poskytla oddělení a pracoviště chirurgie 66 % a ortopedie 25 %.

Jako každý rok absolutně nejvyšší počet ošetření byl vykázán v okrese Hradec Králové, a to přes 254 tisíc, na 1 lékaře tím připadlo 5 575 ošetření. Krajský průměr počtu ošetření na 1 lékaře byl cca 6 570 ošetření. Nejvyšší počet ošetření na 1 lékaře byl zaznamenán v okrese Náchod 8 559 ošetření, tím pádem připadlo na 100 tisíc obyvatel v okrese nejnižší počet lékařů (11,53), krajský průměr byl 20,78 lékařů (ČR 17,61).

V roce 2006 bylo v kraji ošetřeno 112 987 (ČR 1 855 697) úrazů, oproti roku 2005 došlo v kraji k mírnému nárůstu, a to o necelých 7 %. Suma úrazů v kraji představuje 36 % z celkového počtu prvních ošetření a více než polovina (55 %) všech úrazů byla ošetřena v ambulantních částech lůžkových zdravotnických zařízení. Dětských pacientů (0 - 14 let) ošetřených pro úraz bylo 26 % (z úrazů celkem).

Při úrazech utrpěli obyvatelé kraje 29 670 zlomenin tzn., že zhruba každý čtvrtý úraz měl za následek zlomeninu. Na 10 tisíc obyvatel kraje tím připadlo 540 zlomenin. Tento počet za kraj je vyšší, než počet za Českou republiku, kde bylo vykázáno 466 případů. Zlomeniny u dětí (0 - 14 let) zaujímaly v kraji cca 28 % z celkového počtu zlomenin, v ČR představovaly 26 %. Relace počtu zlomenin na 10 tisíc dětí v kraji činila 1 013 případů (ČR 822 případů).

Lůžková péče

Struktura lůžkového fondu chirurgických oborů nemocnic v kraji se nezměnila. Lůžkovou péčí chirurgických oborů v nemocnicích kraje zajišťovalo jako v roce 2005 17 oddělení: *chirurgie (včetně dětské chirurgie) 10, neurochirurgie 1, plastická chirurgie 1, kardiochirurgie 1, ortopedie 4*, s celkovým počtem 899 lůžek (k 31.12.2006) a z toho 73 lůžek bylo vyčleněno pro děti. Průměrná ošetřovací doba se pohybovala od 2,7 dne (ČR 6,9) na oddělení plastické chirurgie (vč. léčby popálenin), po 9,8 dne (ČR 7,1) na neurochirurgii. Na 100 lůžek (chirurgických oborů) v průměru připadlo 13,83 lékařů a 63,05 ZPBD. Využití lůžek ve dnech maximální lůžkové kapacity bylo v kraji nejvyšší v oboru kardiochirurgie 274,5 dne, v ČR v oboru traumatologie 291,5 dne.

Zpracovala: Ivana Trávová

Královéhradecký krajský odbor

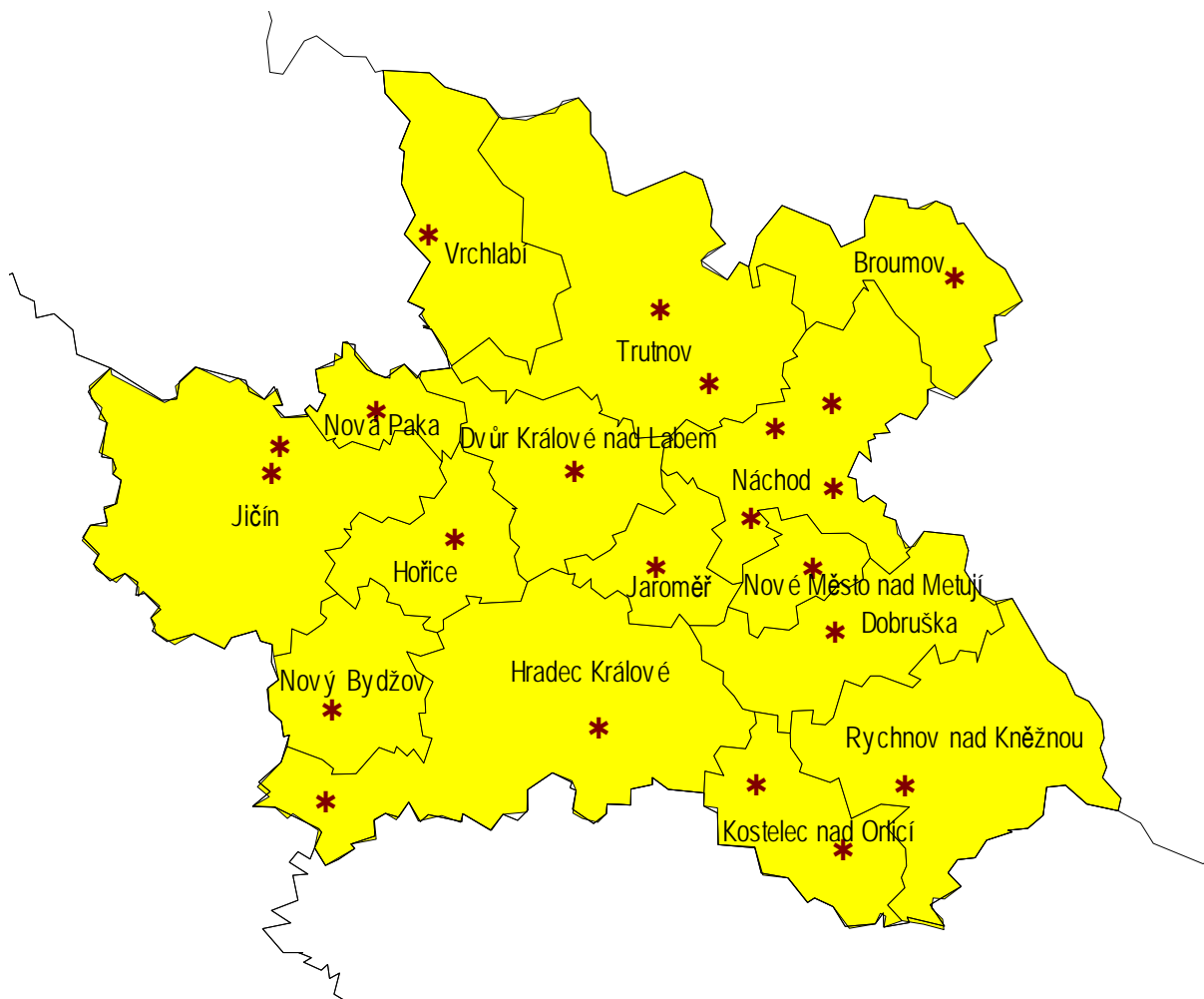
Hradecká 1172, 500 03 Hradec Králové

tel.: 495 515 331

e-mail: drahokoupilova@uzis.cz

<http://www.uzis.cz>

Sídla zdravotnických zařízení poskytujících ambulantní chirurgickou péči



* - v jednom sídle může být více ambulancí, není to zobrazení sítě, ale sídel

Zajištění ambulantní péče chirurgických oborů dle druhu zdravotnických zařízení

1/2

Druh zdravotnického zařízení	Počet ZZ a pracovišť	Počet pracovníků ¹⁾		Počet jednodenních chirurgií	Počet ošetření (vyšetření)			
		lékaři	ZPBD ²⁾		celkem	v tom (v %)		
						první ošetření	konsiliární vyšetření	kontrolní vyšetření
Chirurgické obory celkem								
Ambulantní část lůžkových ZZ	25	43,69	96,70	1 823	349 943	43,70	3,85	52,45
Samostatné ordinace lékařů specialistů	95	62,17	62,81	2 204	367 948	41,84	4,80	53,36
Ostatní ambulantní zařízení	9	8,37	8,10	258	32 572	24,24	3,27	72,49
Celkem	129	114,23	167,61	4 285	750 463	41,94	4,29	53,76
Chirurgie ³⁾								
Ambulantní část lůžkových ZZ	13	22,55	63,16	1 689	232 522	41,50	3,58	54,91
Samostatné ordinace lékařů specialistů	49	39,21	41,85	1 015	233 875	37,96	5,18	56,86
Ostatní ambulantní zařízení	4	7,26	6,20	258	28 891	22,11	3,68	74,20
Celkem	66	69,02	111,21	2 962	495 288	38,70	4,34	56,96
Neurochirurgie								
Ambulantní část lůžkových ZZ	1	2,93	8,43	-	8 509	67,78	2,99	29,24
Samostatné ordinace lékařů specialistů	-	-	-	-	-	-	-	-
Ostatní ambulantní zařízení	-	-	-	-	-	-	-	-
Celkem	1	2,93	8,43	-	8 509	67,78	2,99	29,24
Plastická chirurgie ⁴⁾								
Ambulantní část lůžkových ZZ	1	2,60	4,00	-	20 348	49,05	0,19	50,77
Samostatné ordinace lékařů specialistů	8	1,40	0,60	276	3 360	39,64	10,42	49,94
Ostatní ambulantní zařízení	1	0,25	1,00	-	472	28,18	-	71,82
Celkem	10	4,25	5,60	276	24 180	47,33	1,60	51,06
Kardiochirurgie								
Ambulantní část lůžkových ZZ	1	3,57	3,78	-	2 757	41,53	12,40	46,06
Samostatné ordinace lékařů specialistů	-	-	-	-	-	-	-	-
Ostatní ambulantní zařízení	-	-	-	-	-	-	-	-
Celkem	1	3,57	3,78	-	2 757	41,53	12,40	46,06

Zajištění ambulantní péče chirurgických oborů dle druhu zdravotnických zařízení

2/2

Druh zdravotnického zařízení	Počet ZZ a pracovišť	Počet pracovníků ¹⁾		Počet jednodenních chirurgií	Počet ošetření (vyšetření)			
		lékaři	ZPBD ²⁾		celkem	v tom (v %)		
						první ošetření	konsiliární vyšetření	kontrolní vyšetření
Traumatologie								
Ambulantní část lůžkových ZZ	2	3,31	7,03	-	28 839	43,1	1,2	55,8
Samostatné ordinace lékařů specialistů	-	-	-	-	-	-	-	-
Ostatní ambulantní zařízení	-	-	-	-	-	-	-	-
Celkem	2	3,31	7,03	-	28 839	43,1	1,2	55,8
Ortopedie								
Ambulantní část lůžkových ZZ	7	8,73	10,30	134	56 968	47,6	7,3	45,1
Samostatné ordinace lékařů specialistů	38	21,56	20,36	913	130 713	48,8	4,0	47,2
Ostatní ambulantní zařízení	4	0,86	0,90	-	3 209	42,8	-	57,2
Celkem	49	31,15	31,56	1 047	190 890	48,4	4,9	46,7

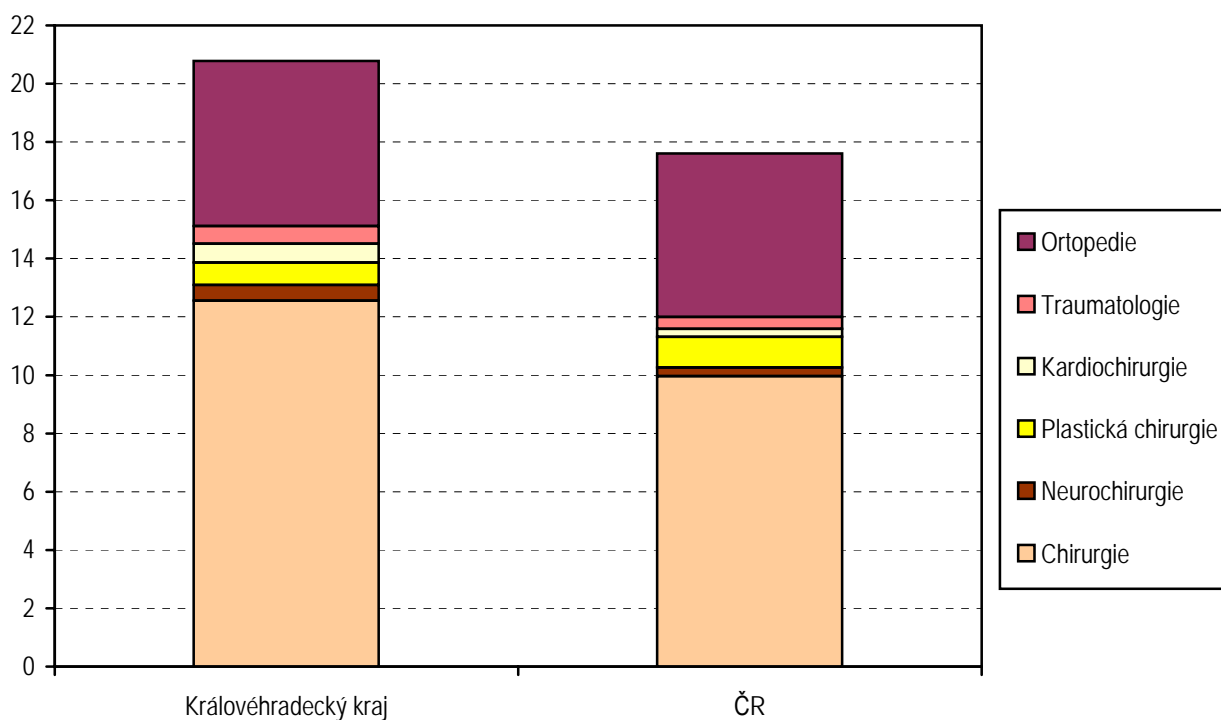
¹⁾ Součet úvazků, vč. smluvních

²⁾ ZPBD - zdravotničtí pracovníci nelékaři s odbornou způsobilostí bez odborného dohledu dle zákona č. 96/2004 Sb. o nelékařských povoláních § 5 - § 21

³⁾ Včetně dětské, hrudní a cévní chirurgie

⁴⁾ Včetně léčby popálenin a korektivní dermatologie

Počet lékařů na 100 tisíc obyvatel



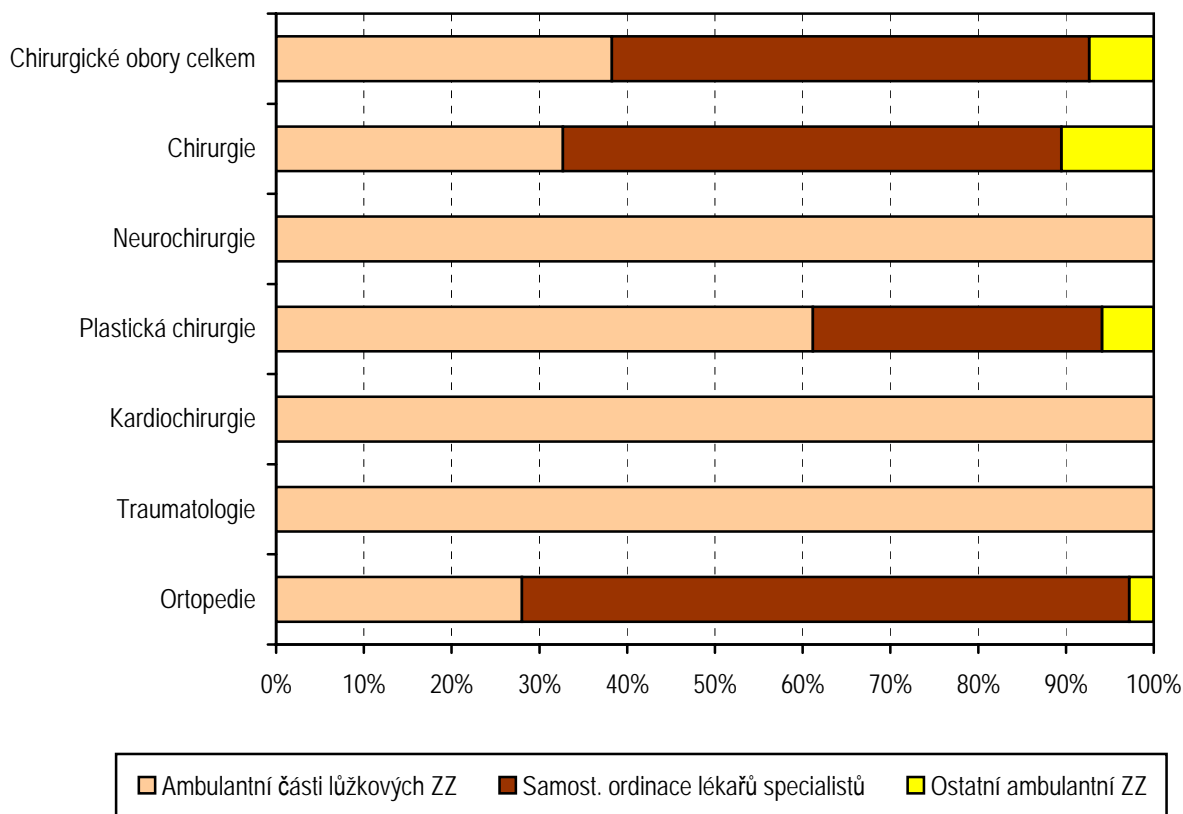
Zajištění chirurgické ambulantní péče dle okresů

Kraj, okres	Počet ZZ a pracovišť	Počet pracovníků ¹⁾		Počet jedno-denních chirurgií	Počet ošetření (vyšetření)				Počet ošetření na 1 lékaře
		lékaři	ZPBD ²⁾		celkem	v tom (v %)			
						první ošetření	konsiliární vyšetření	kontrolní vyšetření	
Hradec Králové	38	45,62	70,61	2 012	254 342	43,32	5,26	51,42	5 575,2
Jičín	22	17,36	19,10	1 105	96 789	40,72	3,97	55,31	5 575,4
Náchod	16	12,95	20,25	72	110 833	45,41	3,70	50,89	8 558,5
Rychnov nad Kněžnou	15	14,39	24,15	161	105 088	41,18	3,07	55,74	7 302,8
Trutnov	38	23,91	33,50	935	183 411	39,02	4,16	56,81	7 670,9
Královéhradecký kraj	129	114,23	167,61	4 285	750 463	41,94	4,29	53,76	6 569,8
ČR	1 657	1 811,48	2 997,89	51 334	12 979 796	41,43	4,76	53,81	7 165,3

¹⁾ Součet úvazků, vč. smluvních

²⁾ ZPBD - zdravotničtí pracovníci nelékaři s odbornou způsobilostí bez odborného dohledu dle zákona č. 96/2004 Sb. o nelékařských povoláních § 5 - § 21

Struktura počtu lékařů chirurgických oborů podle druhu zařízení



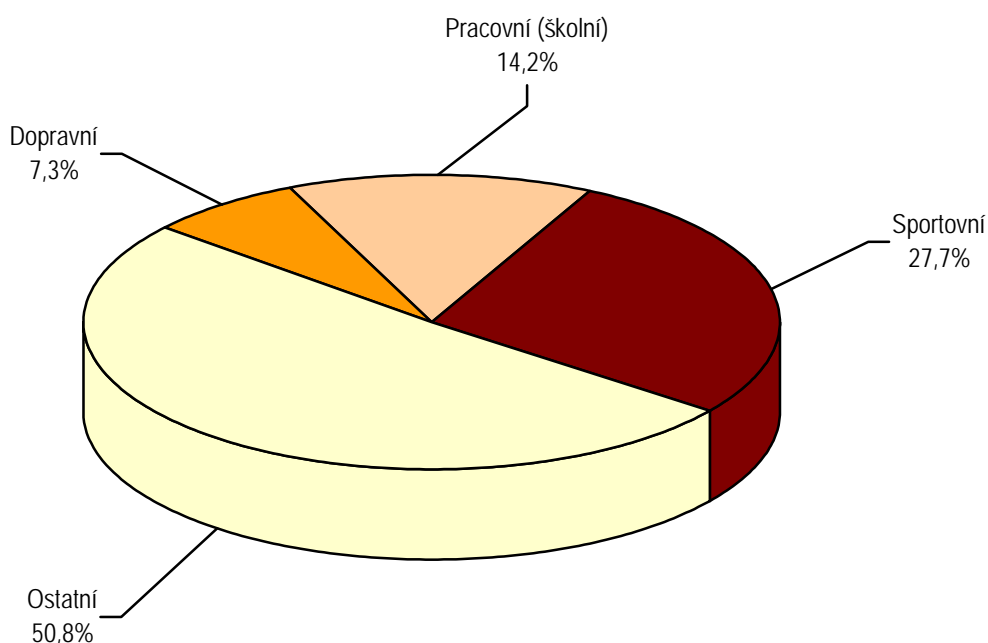
Počet ambulantně ošetřených úrazů

Oddělení a pracoviště zdravotnického zařízení		Úrazy						
		celkem	na 10 tis. obyvatel	z toho u dětí		v tom ošetřeno (v %)		
				celkem	na 10 tis. dětí	v ambulantní části lůžkových zdravotnických zařízení	v samostat. ordinacích lékařů specialistů	v ostatních ambulantních zdravot. zařízeních
Chirurgie ¹⁾		91 019	1 657,54	26 933	3 340,32	50,78	45,95	3,27
Neurochirurgie		1 359	24,75	248	30,76	100,00	-	-
Plastická chirurgie ²⁾		22	0,40	6	0,74	81,82	18,18	-
Kardiochirurgie		42	0,76	-	-	100,00	-	-
Traumatologie		9 379	170,80	38	4,71	100,00	-	-
Ortopedie		11 166	203,34	1 782	221,01	44,56	51,75	3,69
Chirurgické obory	v kraji	112 987	2 057,59	29 007	3 597,54	54,87	42,13	3,00
	ČR	1 855 697	1 807,50	445 424	2 989,03	62,75	31,66	5,59

¹⁾ Včetně dětské, hrudní a cévní chirurgie

²⁾ Včetně léčby popálenin a korektivní dermatologie

Struktura ambulantně ošetřených úrazů



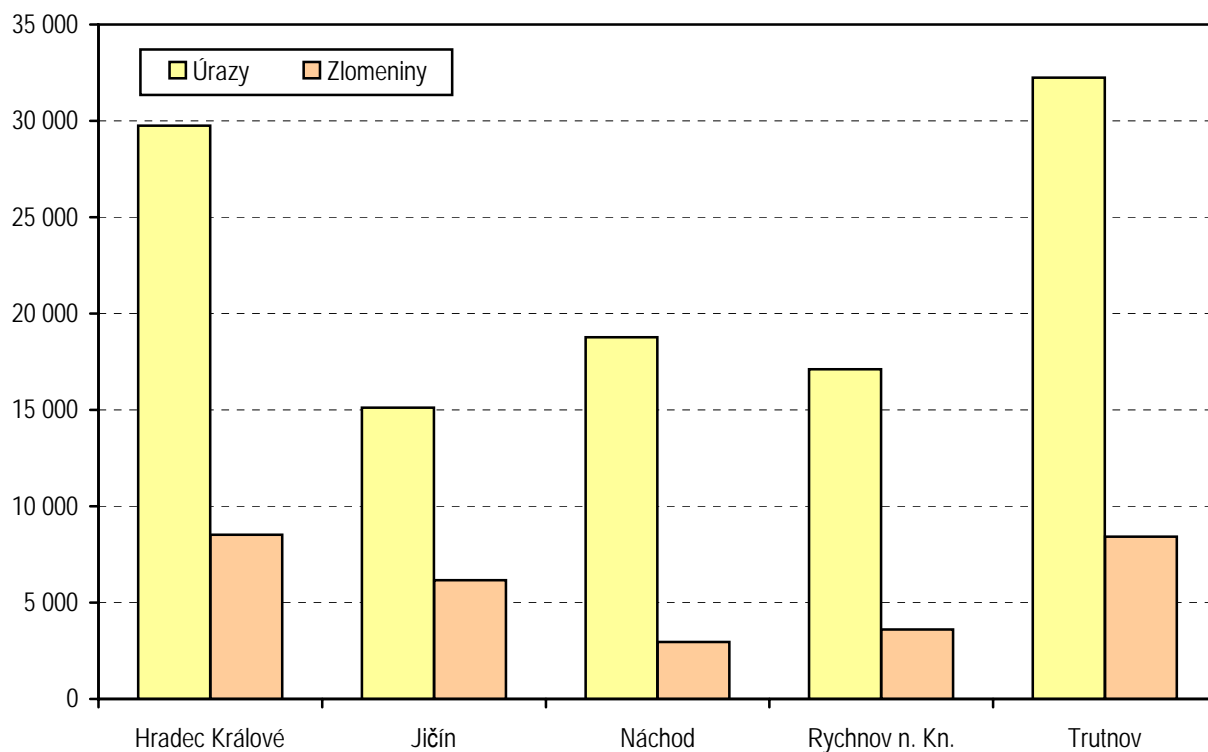
Počet ambulantně ošetřených zlomenin

Oddělení a pracoviště zdravotnického zařízení		Zlomeniny						
		celkem	na 10 tis. obyvatel	z toho u dětí		v tom ošetřeno (v %)		
				celkem	na 10 tis. dětí	v ambulantní části lůžkových zdravotnických zařízení	v samostat. ordinacích lékařů specialistů	v ostatních ambulantních zdravot. zařízeních
Chirurgie ¹⁾		24 829	452,16	7 799	967,26	55,56	41,77	2,67
Neurochirurgie		342	6,23	24	2,98	100,00	-	-
Plastická chirurgie ²⁾		12	0,22	5	0,62	100,00	-	-
Kardiochirurgie		37	0,67	-	-	100,00	-	-
Traumatologie		2 404	43,78	10	1,24	100,00	-	-
Ortopedie		2 046	37,26	332	41,18	69,31	30,50	0,20
Chirurgické obory	v kraji	29 670	540,32	8 170	1 013,27	60,69	37,06	2,25
	ČR	477 920	465,51	122 421	821,51	65,00	29,33	5,67

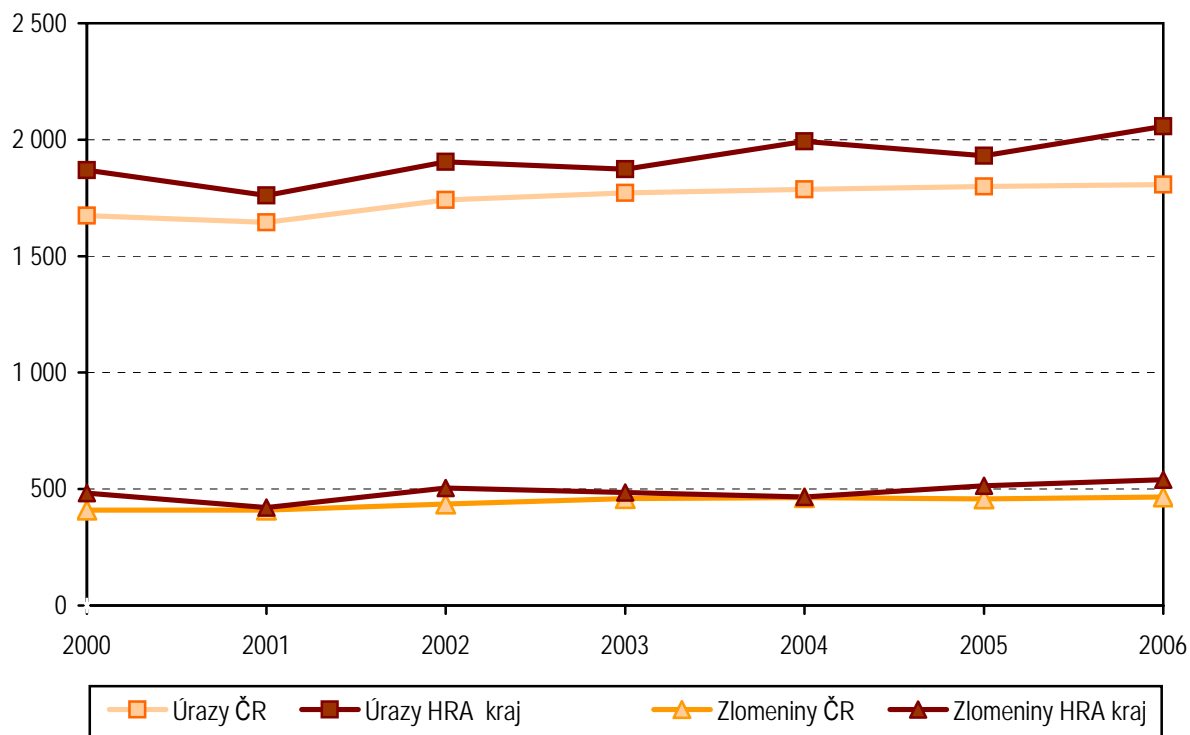
¹⁾ Včetně dětské, hrudní a cévní chirurgie

²⁾ Včetně léčby popálenin a korektivní dermatologie

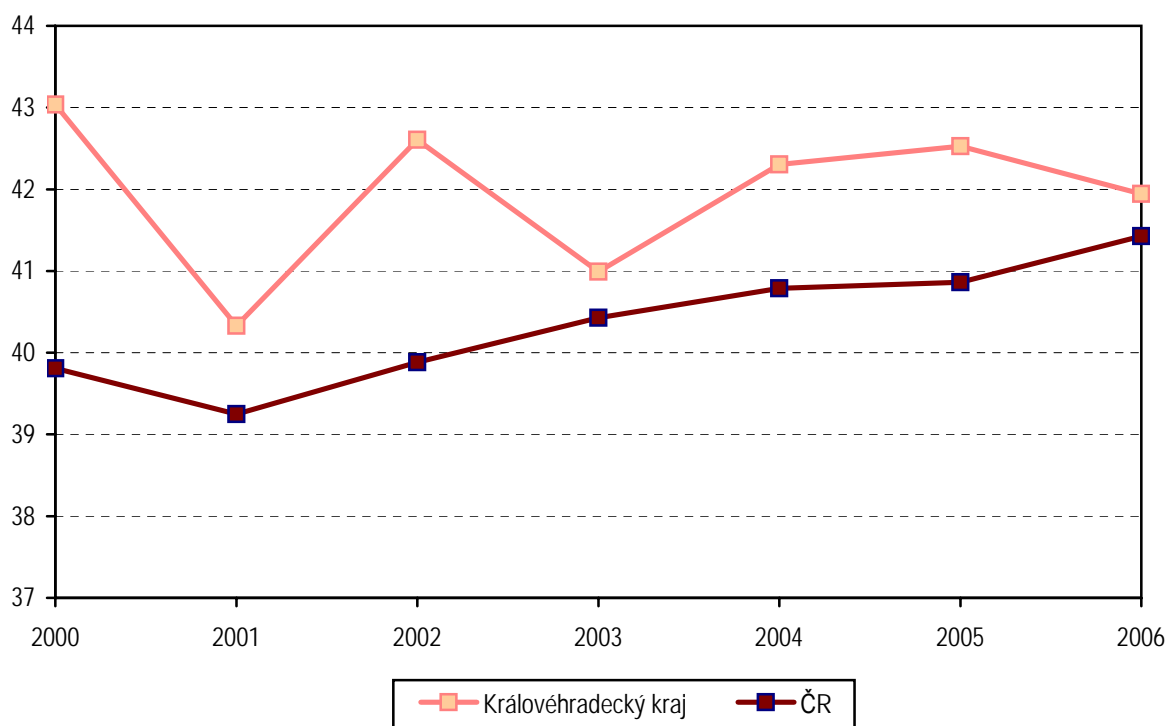
Úrazy (z toho zlomeniny) dle okresů



**Vývoj úrazů (z toho zlomenin) na 10 tisíc obyvatel
v letech 2000 - 2006**



**Podíl prvních ošetření na celkovém počtu ošetření
v letech 2000 - 2006**



Seznam nemocnic s lůžkovým chirurgickým oddělením v kraji:

Fakultní nemocnice Hradec Králové (oddělení - chirurgie, neurochirurgie, kardiochirurgie, ortopedie, dětské chirurgie)

První privátní chirurgické centrum SANUS s.r.o., Hradec Králové (oddělení - plastické chirurgie)

Oblastní nemocnice Jičín a.s., Jičín (oddělení - chirurgie)

Oblastní nemocnice Náchod a.s., Náchod (oddělení - chirurgie Náchod, chirurgie Broumov, ortopedie)

Oblastní nemocnice Rychnov nad Kněžnou a.s., Rychnov n. Kn. (oddělení - chirurgie, ortopedie)

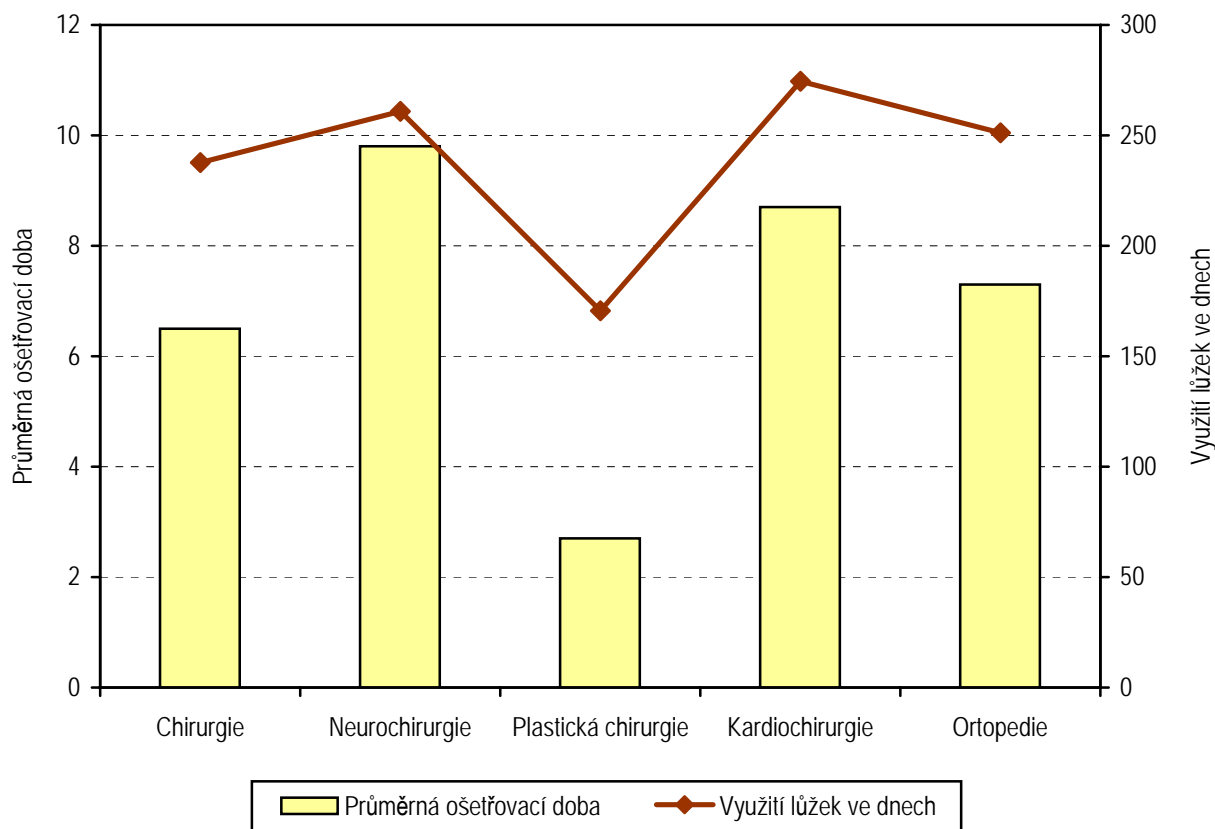
Oblastní nemocnice Náchod a.s., Opočno (oddělení - chirurgie)

Městská nemocnice, a.s., Dvůr Králové nad Labem (oddělení - chirurgie)

Oblastní nemocnice Trutnov a.s., Trutnov (oddělení - chirurgie, ortopedie)

Česko-německá horská nemocnice Krkonoše s.r.o., Vrchlabí (oddělení - chirurgie)

Využívání lůžkového fondu na chirurgických odděleních



Využívání lůžkového fondu a zatížení zdravotnických pracovníků na chirurgických odděleních v kraji

Ukazatel	Chirurgie 1)	Neuro- chirurgie	Plastická chirurgie, léčba popálenin	Kardio- chirurgie	Ortopedie
	Kraj				
Počet oddělení	10	1	1	1	4
Počet pracovníků ²⁾					
lékaři	72,82	14,10	2,70	14,43	20,25
ZPBD ³⁾	322,66	75,20	9,00	74,15	85,79
sestra ³⁾ u lůžka	282,71	62,20	6,00	59,00	74,79
ZPOD ³⁾	72,41	11,40	-	12,49	18,50
Průměrný počet lůžek	572,00	89,00	15,00	64,00	159,00
Průměrný denní stav obsazených lůžek					
celkem	372,4	63,6	7,00	48,1	109,4
na 1 lékaře	5,1	4,5	2,6	3,3	5,4
na 1 sestru ³⁾ u lůžka	1,3	1,0	1,2	0,8	1,5
Počet lékařů na 100 lůžek	12,73	15,84	18,00	22,55	12,74
Počet ZPBD ³⁾ na 100 lůžek	56,41	84,49	60,00	115,86	53,96
Počet hospitalizovaných	20 873	2 375	946	2 010	5 493
Nemocniční letalita	13,3	20,2	-	24,9	2,0
Využití lůžek ve dnech	237,7	260,8	170,6	274,5	251,2
Průměrná ošetrovací doba	6,5	9,8	2,7	8,7	7,3
Prostoj lůžek ⁴⁾	2,5	2,4	3,1	2,0	2,6

¹⁾ Vč. dětské, hrudní a cévní chirurgie

²⁾ Součet úvazků

³⁾ Zdravotničtí pracovníci dle zákona č. 96/2004 Sb.:

ZPBD - zdravotničtí pracovníci nelékaři s odbornou způsobilostí bez odborného dohledu (§ 5 - § 21)

sestra - všeobecné sestry a porodní asistentky (§ 5 - § 6)

ZPOD - zdravotničtí pracovníci nelékaři pod odborným dohledem nebo přímým vedením (§ 29 - § 42)

⁴⁾ Ve dnech na 1 hospitalizovaného z lůžek schopných provozu

Využívání lůžkového fondu a zatížení zdravotnických pracovníků na chirurgických odděleních v ČR

Ukazatel	Chirurgie ¹⁾	Neuro- chirurgie	Plastická chirurgie, léčba popálenin	Kardio- chirurgie	Traumato- logie	Ortopedie
	ČR					
Počet oddělení	158	19	13	13	13	67
Počet pracovníků ²⁾						
lékaři	1 345,85	168,63	80,19	229,10	131,82	442,53
ZPBD ³⁾	5 564,24	630,32	294,40	1 023,06	409,35	1 428,52
sestra ³⁾ u lůžka	4 894,09	579,82	277,90	904,41	368,35	1 265,00
ZPOD ³⁾	1 397,35	115,41	66,40	156,48	124,35	366,84
Průměrný počet lůžek	9 581,20	658,67	461,16	642,00	699,00	2 765,79
Průměrný denní stav obsazených lůžek						
celkem	6 865,2	524,6	289,0	431,7	558,3	2 019,3
na 1 lékaře	5,1	3,1	3,6	1,9	4,2	4,6
na 1 sestru ³⁾ u lůžka	1,4	0,9	1,0	0,5	1,5	1,6
Počet lékařů na 100 lůžek	13,87	25,67	17,28	35,69	18,36	15,99
Počet ZPBD ³⁾ na 100 lůžek	57,33	95,94	63,45	159,36	57,01	51,61
Počet hospitalizovaných	393 313	26 807	15 745	16 241	32 924	112 365
Nemocniční letalita	15,3	9,5	3,4	24,8	5,2	2,1
Využití lůžek ve dnech	271,0	290,7	234,7	245,5	291,5	266,5
Průměrná ošetrovací doba	6,6	7,1	6,9	9,7	6,2	6,6
Prostoj lůžek ⁴⁾	1,8	1,3	2,7	3,8	1,4	1,9

¹⁾ Vč. dětské, hrudní a cévní chirurgie

²⁾ Součet úvazků

³⁾ Zdravotničtí pracovníci dle zákona č. 96/2004 Sb.:

ZPBD - zdravotničtí pracovníci nelékaři s odbornou způsobilostí bez odborného dohledu (§ 5 - § 21)

sestra - všeobecné sestry a porodní asistentky (§ 5 - § 6)

ZPOD - zdravotničtí pracovníci nelékaři pod odborným dohledem nebo přímým vedením (§ 29 - § 42)

⁴⁾ Ve dnech na 1 hospitalizovaného z lůžek schopných provozu