



# Informace ze zdravotnictví Královéhradeckého kraje

Ústavu zdravotnických informací a statistiky  
České republiky

Hradec Králové  
5. 8. 2011

# 5

## Dětská a dorostová péče v Královéhradeckém kraji v roce 2010

*Children and Adolescents Care in the Královéhradecký Region in 2010*

### Souhrn

Informace ze zdravotnictví kraje o dětské a dorostové péči v Královéhradeckém kraji v roce 2010 obsahuje údaje o ambulantní péči týkající se sítě zdravotnických zařízení, personálního zajištění, činnosti a dispenzarizovaných pacientů pro vybranou diagnózu. Údaje jsou členěny podle území. Informace také obsahuje přehled základních ukazatelů lůžkové péče nemocnic.

### Summary

*Information on health service activity in the branch of children and adolescents care in the Královéhradecký region in 2010 contains data about out-patient care concerning health service network, personnel capacity, activity, patients followed up for selected diagnoses. Data are presented by territory. Information also contains summary of basic indicators of in-patient care in hospitals.*

Podkladem pro zpracování dat o činnosti dětské a dorostové péče byl roční výkaz A (MZ) 1-01, který vyplňuje každá ambulantní ordinace (oddělení, pracoviště) praktického lékaře pro děti a dorost a ambulantní odborné dětské a dorostové ordinace ve všech zdravotnických zařízeních bez ohledu na jejich zřizovatele. Údaje o lůžkové péči dětských oddělení nemocnic byly čerpány z výkazu L (MZ) 1-02 o lůžkovém fondu zdravotnického zařízení a jeho využití. Výkazy byly součástí Programu statistických zjišťování Ministerstva zdravotnictví v ČR na rok 2010. Pro výpočty relací na obyvatelstvo byly použity údaje ČSÚ. Formuláře výkazů a pokyny jsou vystaveny na internetu [www.uzis.cz](http://www.uzis.cz). Údaje o personálním zabezpečení, činnosti oboru praktický lékař pro děti a dorost a činnosti oboru pediatr specialista a z nich vypočtené ukazatele uvedené v tabulkách, v grafech a komentované v textu se týkají pouze těch zdravotnických zařízení, která splnila svou zpravodajskou povinnost a odevzdala vyplněný roční výkaz. V roce 2010 bylo odevzdáno 100 % výkazů praktických lékařů pro děti a dorost.

Edice IZK o dětské a dorostové péči v předchozích letech jsou dostupné na internetových stránkách ústavu v části Rychlé informace.

### Personální zajištění a činnost praktických lékařů pro děti a dorost

Ambulantní péči o děti a dorost na území kraje zabezpečovalo ke konci roku 119 ambulantních zdravotnických pracovišť, ve kterých pracovalo 115,88 lékařů a 107,53 ZPBD (průměrný roční přepočtený počet pracovníků celkem, včetně smluvních – tento údaj je sledován od roku 2008, výstižněji charakterizuje kapacitní zajištění jednotlivých ambulancí, zvláště v případech ukončení a zahájení činnosti nebo většího pohybu

pracovníků v průběhu roku, jedná se o součet přepočteného počtu pracovníků za jednotlivé měsíce dělený počtem měsíců sledovaného období).

Ve srovnání s republikovým ukazatelem byl počet lékařů v kraji v přepočtu na obyvatele mírně nadprůměrný (na 10 tisíc osob ve věku do 18 let připadlo v kraji 11,0 lékařů, v ČR 10,3 lékařů). V jednotlivých okresech se počet lékařů pohyboval v rozmezí 10,2–11,7 lékařů na 10 tisíc dětí a dorostu, relativně nejvíce lékařů bylo v okrese Hradec Králové, nejméně v okrese Náchod. Na jeden úvazek lékaře připadalo v kraji 906 osob ve věku 0–18 let (v ČR 967 dětí a dorostu), v okresech to bylo od 851 v Hradci Králové po 978 v Náchodě. Převážná část ošetření byla provedena v ordinacích praktických lékařů (96 %). Největší podíl na celkovém počtu ošetření měla ošetření léčebná (68,4 %) a ošetření preventivní (25,8 %), na ošetření v návštěvní službě připadlo 1,2 %. Zbývající ošetření tvořila 4,6 % (vyšetření před nástupem do mateřské školy, prohlídky požadované k přihlášce na školu nebo při nástupu do zaměstnání, vyšetření pro účely sportovní, očkování pro cesty do ciziny).

Počet ošetření se meziročně mírně snížil o 2,9 %. Na jeden úvazek lékaře připadlo v roce 2010 v průměru 5 472 ošetření, v roce 2009 to bylo 5 612 ošetření (v ČR 5 791 v roce 2010), to znamená, že za předpokladu 220 odpracovaných dnů v roce uskutečnil lékař v kraji v průměru 25 ošetření denně (v ČR 26). Nejvíce ošetření na jednoho lékaře bylo v okrese Hradec Králové (5 810) a nejméně v okrese Rychnov nad Kněžnou (5 054).

Na jednoho léčeného pacienta ve věku 0–18 let připadlo v roce 2010 v průměru 5,8 ošetření (v ČR 6,3 ošetření). Preventivní vyšetření jsou nejčastěji poskytována kojencům.

Počet registrovaných pacientů (dětí a dorostu) v kraji na jednoho lékaře byl 921 pacientů. Největší počet registrovaných pacientů na jednoho lékaře vykazuje okres Náchod (961) a nejnižší okres Rychnov nad Kněžnou (877). V České republice bylo v průměru 949 registrovaných pacientů na jednoho lékaře v ambulantní péči.

V ordinacích praktických lékařů pro děti a dorost bylo v kraji v roce 2010 sledováno 17 781 alergiků, 2 673 dětí a mladistvých z dysfunkčních rodin, 22 dětí a 8 dorostu týraných nebo sexuálně zneužívaných. Praktičtí lékaři pro děti a dorost měli v přímé péči 6 409 nově narozených dětí, z toho 426 s nízkou porodní hmotností (tj. s hmotností menší než 2 500 g). Ve sledovaném roce zemřelo 11 dětí ve věku 0–14 let.

V roce 2010 bylo při roční prohlídce vyšetřeno 6 791 dětí, z nichž bylo kojeno do 6 týdnů 16 % (ČR 15,4 %), do 3 měsíců 15,9 % (ČR 17,4 %), do 6 měsíců 21,6 % (ČR 23,7 %), déle než 6 měsíců 41,1 % (ČR 38,7 %) a 5,4 % nebylo kojeno vůbec (ČR 4,8 %).

Významnou skupinou pacientů jsou dispenzarizovaní pro vybrané diagnózy v evidenci u praktického lékaře pro děti a dorost. Jsou to pacienti trpící určitou chorobou pod stálým lékařským dohledem a jeden pacient může být uveden i vícekrát, pokud je sledován pro více diagnóz. Počet dispenzarizovaných onemocnění v kraji má již několik let vzrůstající tendenci. Na 1 000 registrovaných dětí ve věku do 14 let připadlo 442 dispenzarizovaných dětí (v ČR 362). Nejvyšší relaci vykazuje okres Hradec Králové (523) a nejmenší okres Jičín (295). Nejčastějším důvodem pro dispenzarizaci byly nemoci dýchací soustavy, které tvořily 27,5 % všech dispenzarizovaných onemocnění a nemoci nervové soustavy, které tvořily 22,8 %. Při sledování vývoje dispenzární péče od roku 2000 vykazuje pozvolný, ale trvalý růst, dispenzarizace dětí pro nemoci dýchací soustavy o 58 %.

Počet dispenzarizovaného dorostu na 1 000 registrovaných osob ve věku od 15 do 18 let byl v kraji 717 (v ČR 555). Nejvyšší relace vykazoval okres Hradec Králové (795) a nejnižší okres Jičín (520). Nejčastějším důvodem dispenzarizace byly v celokrajském měřítku nemoci nervové soustavy, které tvořily 26 % a nemoci dýchací soustavy, které tvořily 24,5 %. I přes mírný meziroční pokles, byl počet případů dispenzarizace dorostu pro

nemoci dýchací soustavy téměř dvojnásobný oproti roku 2000 (v roce 2000 to bylo 2 225 případů, 4 259 v roce 2010).

Mimo praktických lékařů pro děti a dorost zajišťovalo v kraji v roce 2010 činnost také 14,36 pediatriů specialistů v 8 ambulantních ordinacích. Tito lékaři léčili téměř 16 tisíc pacientů, kterým poskytli více než 29 tisíc ošetření.

### **Lůžková péče**

V roce 2010 v kraji poskytovalo péči 6 dětských lůžkových oddělení. Pracovalo zde 53,34 lékařů a 236,40 ZPBD. Denně bylo v průměru obsazeno 215 lůžek z celkového počtu 327 lůžek, hospitalizováno bylo celkem 16 494 pacientů a průměrná ošetrovací doba činila 4,7 dne. Samostatné novorozenecké oddělení se v kraji nevyskytuje.

Zpracovala: Lenka Lesková  
ÚZIS ČR, Regionální pracoviště Hradec Králové  
Habrmanova 19/1, 500 02 Hradec Králové  
telefon: 495 058 321, fax 495 058 322  
e-mail: [drahokoupilova@uzis.cz](mailto:drahokoupilova@uzis.cz)  
<http://www.uzis.cz>

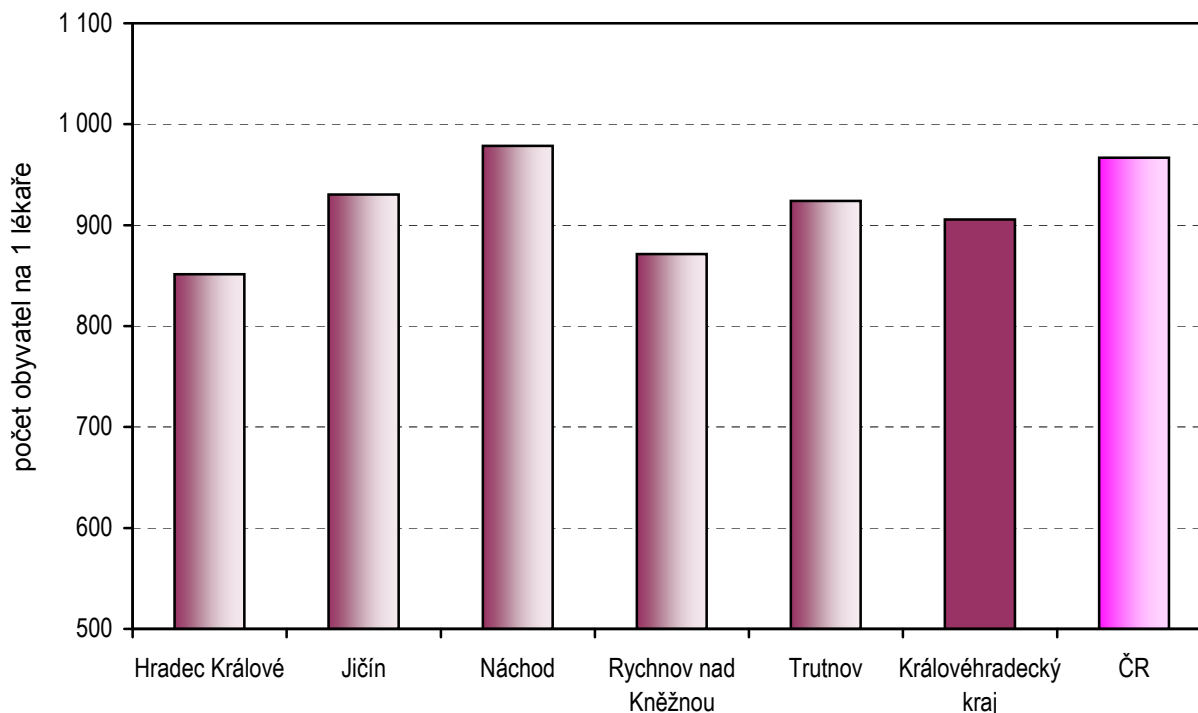
**Personální zajištění a počet ošetření v ambulantní péči podle druhu zdravotnického zařízení a podle území**

Území	Počet ZZ a pracovišť	Počet pracovníků <sup>1)</sup>		Počet ošetření		Počet léčených pacientů	Počet registrovaných	
		lékařů	ZPBD <sup>2)</sup>	celkem	na 1 lékaře		děti (0–14)	dorostu (15–18)
Hradec Králové	38	34,83	29,93	202 377	5 810	32 729	24 995	6 917
Jičín	16	16,00	15,75	86 605	5 413	14 385	11 345	3 354
Náchod	22	22,45	22,45	122 032	5 436	20 246	16 517	5 051
Rychnov nad Kněžnou	18	17,90	16,60	90 465	5 054	18 354	12 079	3 615
Trutnov	25	24,70	22,80	132 665	5 371	23 888	17 557	5 250
Královéhradecký kraj	119	115,88	107,53	634 144	5 472	109 602	82 493	24 187
Česká republika	2 084	2 036,80	1 990,38	11 795 613	5 791	1 885 708	1 473 879	458 610

<sup>1)</sup> Průměrný roční přepočtený počet pracovníků celkem (vč. smluvních) - z odevzdaných ročních výkazů A(MZ)1-01

<sup>2)</sup> ZPBD - zdravotničtí pracovníci nelékaři s odbornou způsobilostí bez odborného dohledu dle zákona č. 96/2004 Sb., o nelékařských zdravotnických povoláních § 5–§ 21a

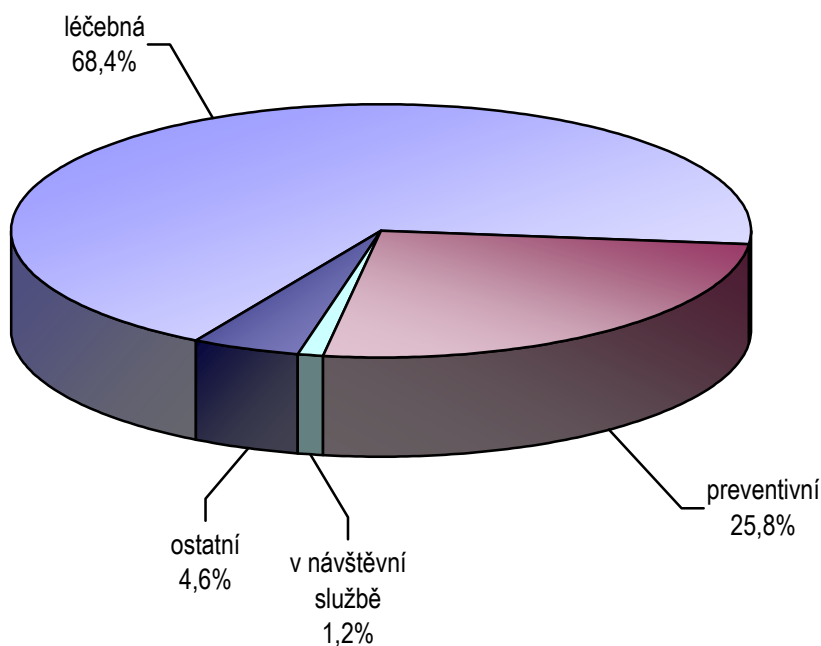
**Počet obyvatel ve věku 0–18 let na 1 lékaře v oboru dětská a dorostová péče**



**Struktura počtu ošetření - vyšetření podle druhu ošetření a podle území**

Území, okres	Počet ošetření - vyšetření celkem	z toho ošetření - vyšetření v %			Počet léčených pacientů <sup>1)</sup>	Počet ošetření na 1 léčeného pacienta
		léčebná	preventivní	v návštěvní službě		
Hradec Králové	202 377	70,91	25,20	1,04	32 729	6,2
Jičín	86 605	70,81	22,80	1,60	14 385	6,0
Náchod	122 032	69,25	24,48	0,94	20 246	6,0
Rychnov nad Kněžnou	90 465	62,62	30,80	0,75	18 354	4,9
Trutnov	132 665	66,34	26,35	1,65	23 888	5,6
Královéhradecký kraj	634 144	68,44	25,77	1,18	109 602	5,8
ČR	11 795 613	70,02	25,48	1,14	1 885 708	6,3

<sup>1)</sup> Počet léčených pacientů je celkový počet pacientů, kteří byli alespoň jedenkrát za sledovaný rok ošetřeni (tj. každý pacient je započten pouze jedenkrát).

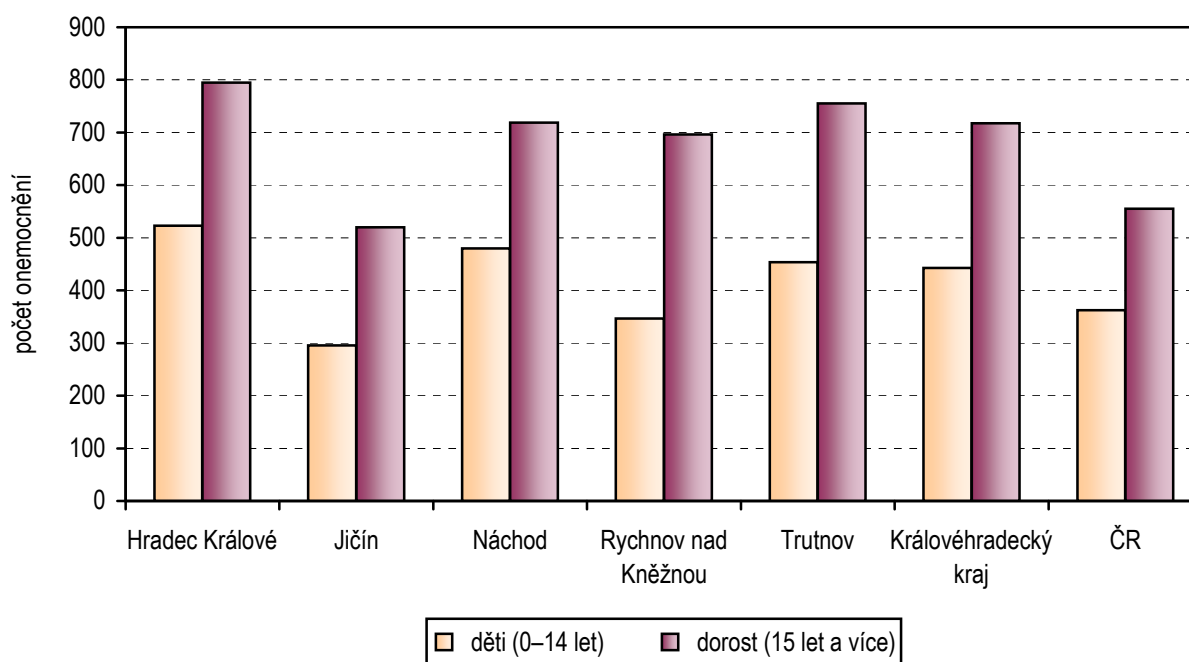
**Struktura ošetření - vyšetření podle druhu v roce 2010**

## Dispenzarizovaná onemocnění u dětí a dorostu

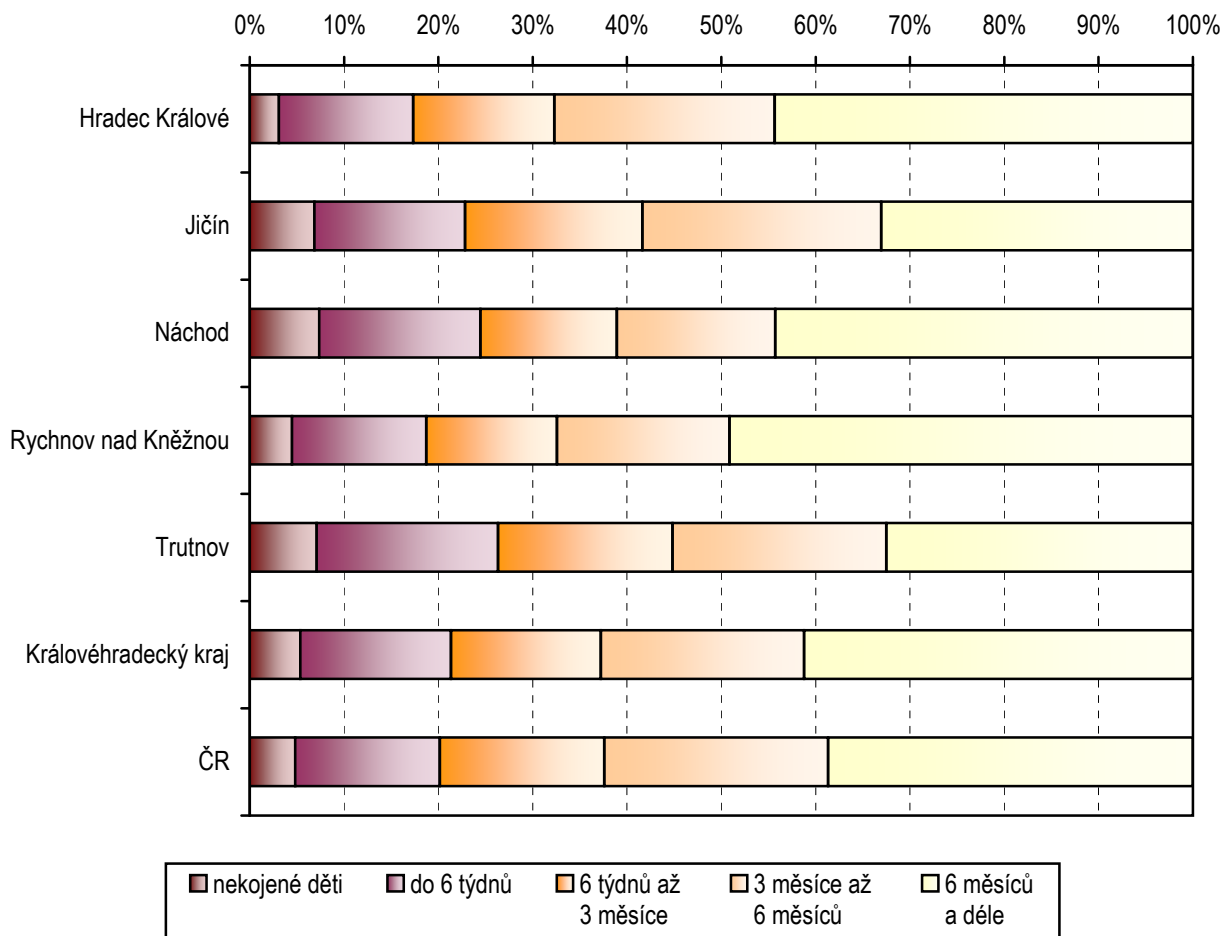
Kapitola (MKN -10)	Počet <sup>1)</sup> dispenzarizovaných pacientů k 31.12.		
	celkem	z toho děti (0–14 let) v %	na 1 tisíc dětí a dorostu
I. Některé infekční a parazitární nemoci (vč. následků)	1 990	82,76	19,0
II. Novotvary	211	71,09	2,0
III. Nemoci krve a krvetvorných orgánů a některé poruchy týkající se mechanismu imunity	830	79,04	7,9
IV. Nemoci endokrinní, výživy a přeměny látek	4 419	61,46	42,1
V. Poruchy duševní a poruchy chování	1 850	70,38	17,6
VI.–VIII. Nemoci nervové soustavy, nemoci oka a očních adnex, nemoci ucha a bradavkového výběžku	12 252	63,05	116,8
IX. Nemoci oběhové soustavy	987	50,66	9,4
X. Nemoci dýchací soustavy	14 833	71,29	141,4
XI. Nemoci trávicí soustavy	1 233	70,32	11,8
XII. Nemoci kůže a podkožního vaziva	5 326	71,48	50,8
XIII. Nemoci svalové a kosterní soustavy a pojivové tkáně	4 150	56,24	39,6
XIV. Nemoci močové a pohlavní soustavy	3 413	69,82	32,5
XVII. Vrozené vady, deformace	2 359	77,91	22,5
Celkem	53 853	67,78	513,2

<sup>1)</sup> Jeden pacient může být uveden i vícekrát, pokud je sledován pro více diagnóz.

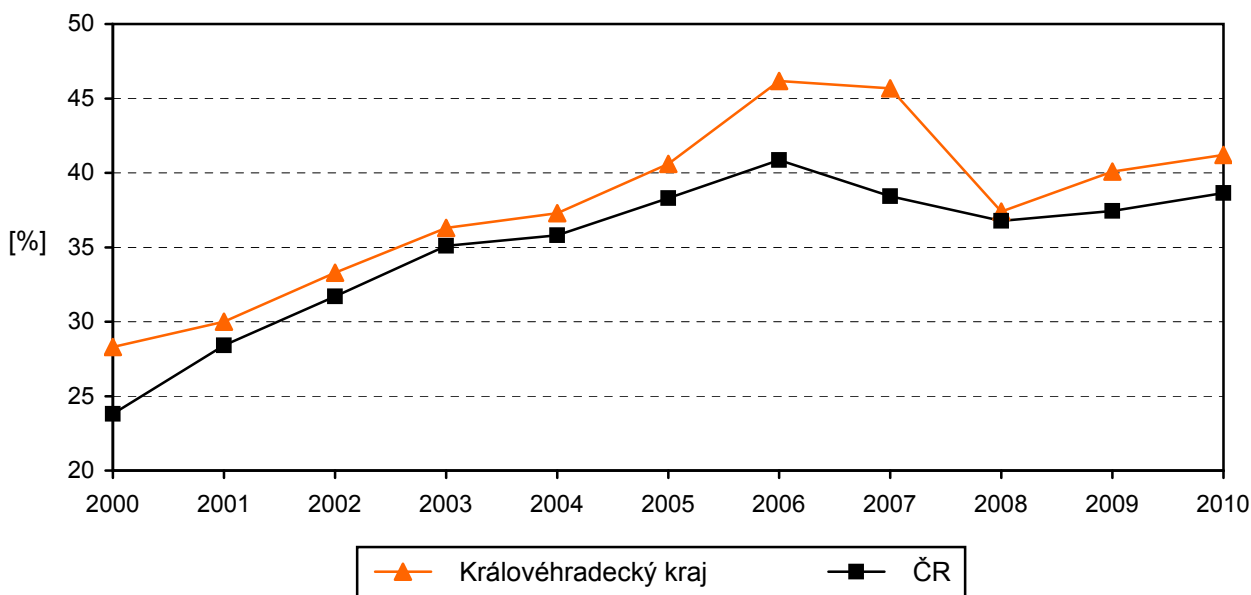
**Počet dispenzarizovaných onemocnění v přepočtu  
na 1 tisíc registrovaných pacientů v dětské a dorostové péči**



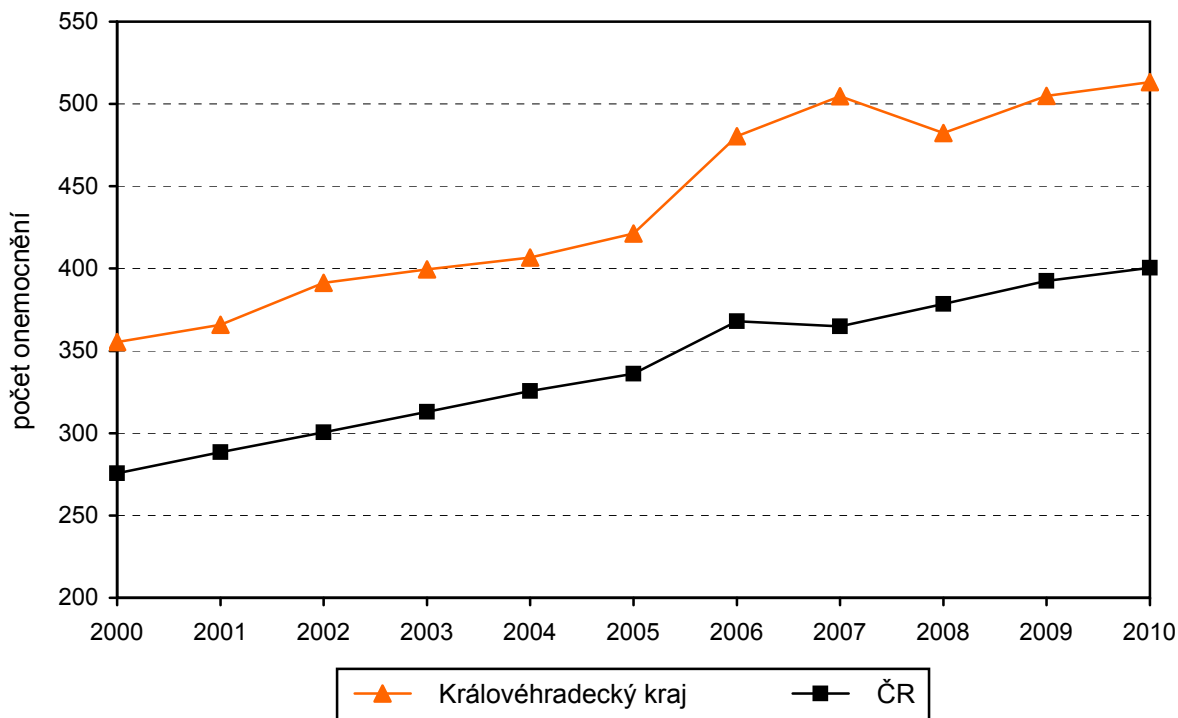
### Struktura dětí při roční prohlídce podle délky kojení v roce 2010



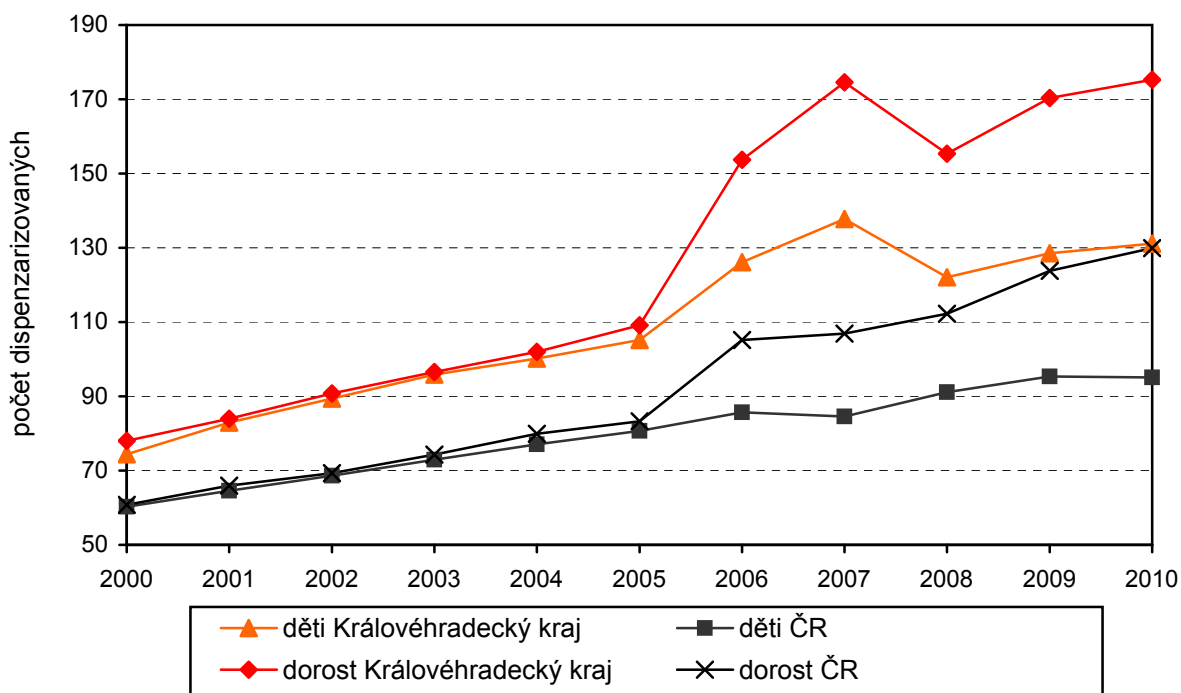
### Vývoj podílu dětí kojených déle než 6 měsíců



### Vývoj počtu dispenzarizovaných onemocnění v přepočtu na 1 tisíc dětí a dorostu (0–18 let)



### Vývoj počtu dispenzarizovaných dětí a dorostu pro nemoci dýchacích cest v přepočtu na 1 tisíc osob daného věku





## Využívání lůžkového fondu dětských oddělení nemocnic a zatížení zdravotnických pracovníků

Ukazatel	Královéhradecký kraj	ČR
Počet oddělení	6	94
Počet pracovníků <sup>1)</sup>		
lékaři	53,34	764,79
ZPBD <sup>2)</sup> celkem	236,40	3 043,65
Průměrný počet lůžek	327,00	4 811,86
Průměrný denní stav obsazených lůžek		
celkem	214,6	3 046,6
na 1 lékaře	4,1	4,3
Počet lékařů na 100 lůžek	16,31	15,88
Počet ZPBD <sup>2)</sup> na 100 lůžek	72,29	63,21
Počet hospitalizovaných	16 494	270 299
Nemocniční letalita (v promilích)	1,5	0,7
Využití lůžek ve dnech	239,6	231,1
Průměrná ošetrovací doba ve dnech	4,7	4,1
Prostoj lůžek <sup>3)</sup>	2,1	2,0

<sup>1)</sup> Součet úvazků včetně smluvních k 31.12.

<sup>2)</sup> ZPBD - zdravotničtí pracovníci nelékaři s odbornou způsobilostí bez odborného dohledu § 5–§ 21a zákona č. 96/2004 Sb.

<sup>3)</sup> Ve dnech na 1 hospitalizovaného z lůžek schopných provozu

Seznam nemocnic s lůžkovým dětským oddělením v kraji:

Fakultní nemocnice Hradec Králové

Oblastní nemocnice Jičín a.s.

Oblastní nemocnice Náchod a.s.

Oblastní nemocnice Rychnov nad Kněžnou a.s.

Oblastní nemocnice Trutnov a.s.

Česko-německá horská nemocnice Krkonoše s.r.o., Vrchlabí