



# Informace ze zdravotnictví Královéhradeckého kraje

Ústavu zdravotnických informací a statistiky  
České republiky

Hradec Králové  
23. 9. 2013

# 4

## **Pneumologie a ftizeologie - činnost oboru v Královéhradeckém kraji v roce 2012**

*Pneumology and Phthisiology - Activity in Branch  
in the Královéhradecký Region in 2012*

### **Souhrn**

Informace ze zdravotnictví kraje o činnosti oboru pneumologie a ftizeologie v Královéhradeckém kraji v roce 2012 obsahuje údaje o ambulantní péči v členění podle druhu zdravotnického zařízení a podle území z oblasti personálního zajištění, činnosti a o dispenzarizovaných osobách pro vybrané diagnózy. Je doplněna také základními ukazateli lůžkové péče v nemocnicích a léčebnách TBC a respiračních nemocí.

### **Summary**

*Information on health service activity in the branch of pneumology and phthisiology of the respiratory system in the Královéhradecký region in 2012 contains data about out-patient care by type of establishment and by districts of the region, data about personnel capacity, activity and about patients followed up for selected diagnoses. It is supplemented by basic indicators on in-patient care in hospitals and institutes for TB and respiratory diseases.*

Podkladem pro zpracování dat byly výkazy A(MZ)1-01 vyplněné ambulantními odděleními (pracovišti) oboru pneumologie a ftizeologie (PNE) a výkazy o lůžkovém fondu zdravotnického zařízení a jeho využití L(MZ)1-02. Výkazy jsou součástí Programu statistických zjišťování v ČR na příslušný rok. Formuláře výkazů a pokyny pro jejich vyplnění jsou vystaveny na internetu [www.uzis.cz](http://www.uzis.cz). Údaje pro výpočty relací na obyvatelstvo byly získány z materiálů ČSÚ.

Ambulantní péče v oboru PNE byla téměř rovnoměrně rozložena mezi samostatné ordinace lékařů specialistů a ambulantní ordinace lůžkových zařízení; celkem ji v kraji zajišťovalo 13 zdravotnických zařízení. Od roku 2008 se na výkazech A(MZ)1-01 sledují pracovníci také jako průměrný roční přepočtený počet (včetně smluvních pracovníků), který výstižněji charakterizuje kapacitní zajištění jednotlivých ambulancí. Návratnost výkazů byla 100 %. V těchto zdravotnických zařízeních pracovalo 20,28 lékařů a 25,12 zdravotnických pracovníků nelékařů s odbornou způsobilostí bez odborného dohledu (ZPBD). V přepočtu na 100 tisíc obyvatel bylo v kraji 3,7 lékařů (ČR 3,4), na jednoho lékaře tohoto oboru připadlo v kraji 27 266 obyvatel (ČR 29 277).

V ordinacích PNE bylo provedeno 64 476 ošetření - vyšetření (dále jen ošetření), přičemž v průměru na jednoho lékaře připadlo 3 179 ošetření (ČR 4 874). Republikový i krajský průměr v posledních dvou letech klesá, v kraji došlo k nárůstu naposledy v roce 2010.

Největší objem péče byl, stejně jako v minulých letech, věnován dispenzarizovaným osobám. V roce 2012 bylo pod stálým lékařským dohledem 25 258 osob (z toho 48 % tvořil podíl žen). V přepočtu na 10 tisíc obyvatel byl celkový počet dispenzarizovaných v kraji 457, v ČR pak 572. Nejčastější příčinou dispenzarizace (přes 49 %) byla chronická obstrukční plicní nemoc (CHOPN). V přepočtu na 10 tisíc obyvatel bylo v kraji léčeno 225 pacientů (ČR 251), nejvíce v okrese Náchod (343), dále Trutnov (299) a Hradec Králové (160). Na doporučení odborné společnosti upozorňujeme, že na statistickém formuláři ročního výkazu je uvedeno stadium 0 – rizikové, které je považováno za chronickou bronchitidu (diagnóza MKN-10 J41.0–8).

Další nejčastější příčinou dispenzarizace na odděleních PNE v kraji bylo astma bronchiale, které postihovalo 3 768 mužů a 5 146 žen. Nejvíce osob s tímto onemocněním v přepočtu na 10 tisíc obyvatel se nacházelo v okrese Náchod (373) a Jičín (175). Pro toto onemocnění bylo nejvíce dispenzarizováno dětí a mladistvých (celkem 95 chlapců a 86 dívek do 19 let). U astma bronchiale se rovněž rozlišují stupně onemocnění: stupeň 1-intermitentní (32 % postižených), stupeň 2-lehké perzistující (34 %), stupeň 3-středně těžké perzistující (26 %), stupeň 4-těžké perzistující (8 %). Počet ostatních sledovaných dispenzarizovaných onemocnění zůstává na úrovni minulých let.

Ambulantní zařízení PNE evidovala celkem 1 158 osob se zvýšeným rizikem onemocnění tuberkulózou nebo jinou mykobakterií. Dále byly sledovány osoby se zvýšeným rizikem onemocnění plicní rakovinou, tzn. kuřáci s vysokým konzumem cigaret, osoby s dysplastickými buňkami ve sputu a osoby s profesionální expozicí kancerogenů, celkem 8 135 osob, tj. nárůst 3 % oproti minulému roku. Srovnání mezi okresy je však pouze orientační, protože některá zařízení jejich počty nevykazují.

Na pracovištích PNE byly vedle dispenzarizace prováděny tuberkulínové testy a očkování proti tuberkulóze (BCG vakcinace). Pracovníci PNE uskutečnili za sledovaný rok 264 očkovaní BCG vakcínou. Nejpočetnější skupinou očkovaných byly děti od 6 měsíců do 12 měsíců věku (56 %), následovala věková skupina nad 12 měsíců (29 %), děti od 6 týdnů do 6 měsíců (8 %) a děti do 6 týdnů (7 %). Vyhláškou č. 299/2010 Sb. s účinností od 1.11.2010 bylo zrušeno celoplošné očkování proti tuberkulóze, očkují se pouze děti zařazené do rizikových skupin.

Lůžková péče v oboru PNE byla pacientům k dispozici na 1 nemocničním oddělení s 31 lůžky, léčebnami kraj nedisponuje. Na odděleních pracovalo k 31.12.2012 celkem vč. smluvních úvazků 8,10 lékařů a 21,00 ZPBD. Hospitalizováno bylo celkem 1 352 pacientů. Průměrná ošetrovací doba v nemocnicích kraje i republiky mírně poklesla, činila 7,0 dnů (ČR 7,7 dnů) a využití lůžek 306,5 dne (ČR 245,3 dne).

Zpracoval: Ing. Štefek J.

ÚZIS ČR, Regionální pracoviště Hradec Králové

Habrmanova 19/1, 500 02 Hradec Králové

tel.: 495 058 321, fax: 495 058 322

e-mail: [drahokoupilova@uzis.cz](mailto:drahokoupilova@uzis.cz)

<http://www.uzis.cz>

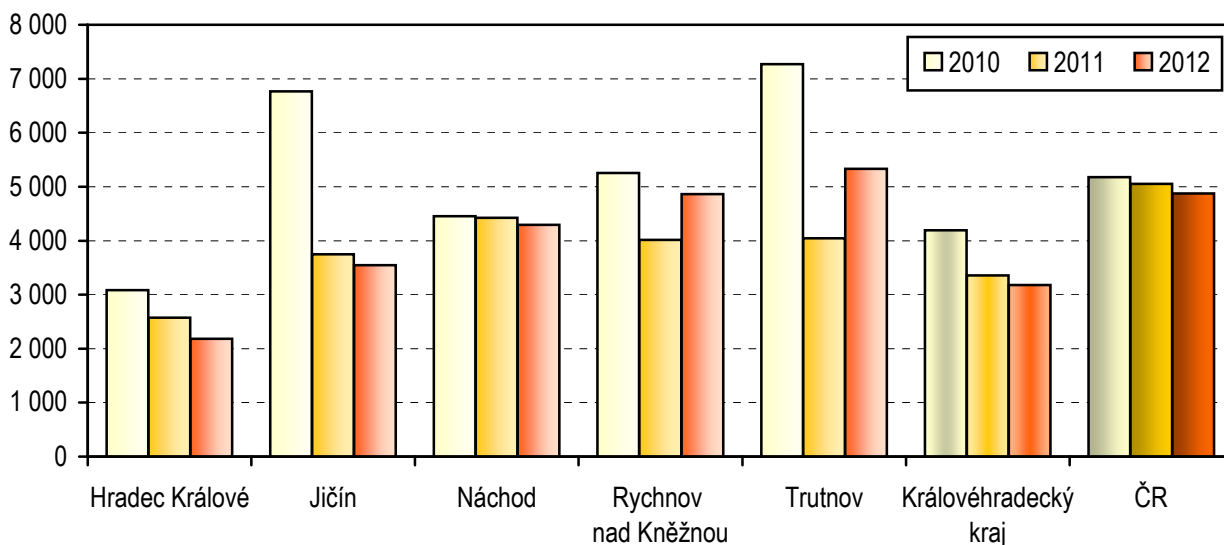
### Personální zajištění a počet ošetření - vyšetření v ambulantní péči dle druhu zdravotnických zařízení a dle území

Ukazatel	Počet ZZ a praco- višť	Počet pracovníků <sup>1)</sup>			Počet ošetření - vyšetření			
		lékařů	skladba lékařů v %	ZPBD <sup>2)</sup>	celkem	z toho očkování BCG	struktura ošetření v %	na 1 lékaře
dle poskytovatele péče								
Ambulantní část lůžkových ZZ	4	12,48	61,54	16,87	31 271	229	48,50	2 505,7
Samostatné ordinace lékařů specialistů	8	7,75	38,21	8,25	32 861	35	50,97	4 240,1
Ostatní ambulantní ZZ	1	0,05	0,25	-	344	-	0,53	6 880,0
Královéhradecký kraj	13	20,28	100,00	25,12	64 476	264	100,00	3 179,3
dle území (okresu)								
Hradec Králové	3	11,33	55,87	12,06	24 744	35	38,38	2 183,9
Jičín	3	2,20	10,85	5,11	7 796	48	12,09	3 543,6
Náchod	3	3,00	14,79	3,00	12 887	-	19,99	4 295,7
Rychnov nad Kněžnou	2	2,00	9,86	2,00	9 722	-	15,08	4 861,0
Trutnov	2	1,75	8,63	2,95	9 327	181	14,47	5 329,7
Královéhradecký kraj	13	20,28	100,00	25,12	64 476	264	100,00	3 179,3
Česká republika	306	359,20	x	581,58	1 750 670	14 115	x	4 873,8

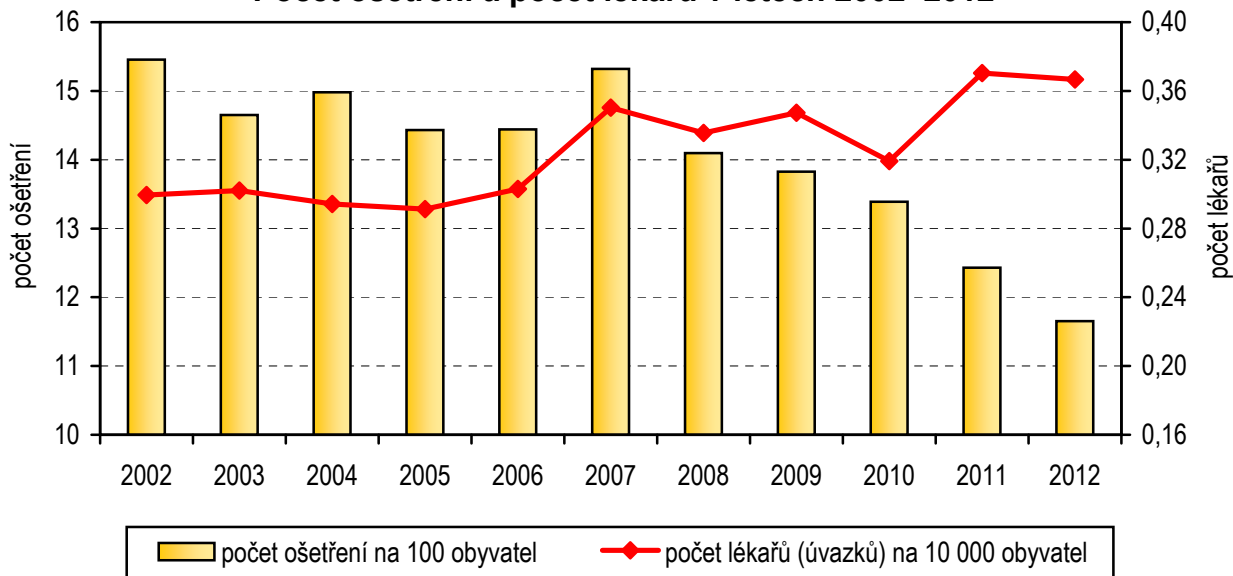
<sup>1)</sup> Průměrný roční přepočtený počet pracovníků včetně smluvních - zdroj roční výkaz A(MZ)1-01

<sup>2)</sup> ZPBD - zdravotničtí pracovníci nelékaři s odbornou způsobilostí bez odborného dohledu dle zákona č. 96/2004 Sb., o nelékařských zdravotnických povoláních § 5–§ 21a

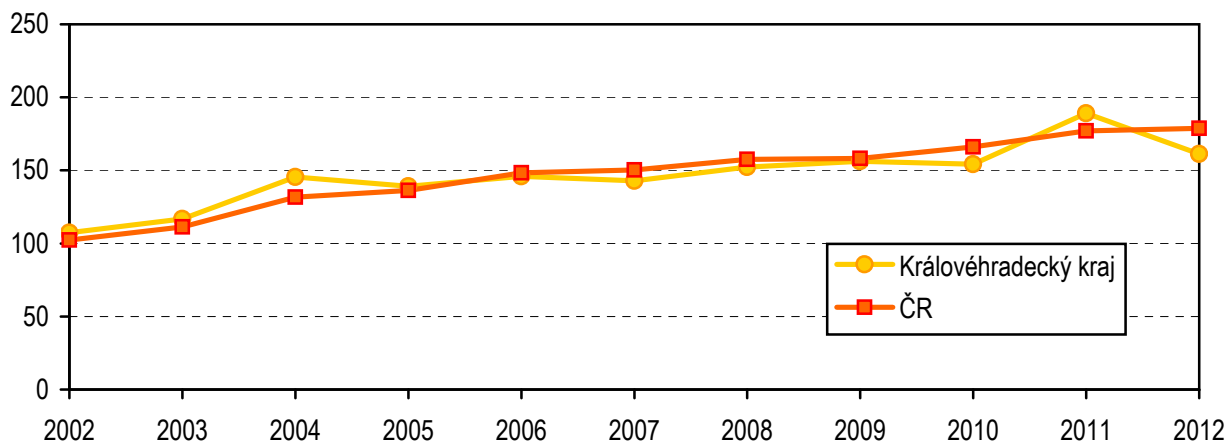
### Počet ošetření - vyšetření na lékaře v letech 2010–2012



### Počet ošetření a počet lékařů v letech 2002–2012



### Počet dispenzarizovaných pacientů pro astma bronchiale na 10 000 obyvatel v letech 2002–2012



## Osoby dispenzarizované pro netuberkulózní onemocnění

Onemocnění (diagnóza MKN-10)	Počet dispenzarizovaných osob						ČR na 10 tis. obyvatel
	kraj					na 10 tis. obyvatel	
	celkem	z toho					
		ženy	děti (0–19 let)	nově přijatí <sup>1)</sup> muži	nově přijaté <sup>1)</sup> ženy		
Zhoubné novotvary DÚ ověřené cytologicky nebo histologicky (C33, C34.0–9, C39.9)	502	177	-	153	67	9,08	16,17
Neověřené zhoubné novotvary DÚ	57	15	-	12	3	1,03	1,71
Nezhoubné novotvary DÚ (D14.2–4, D19.0)	122	59	1	6	8	2,21	3,61
Zánětlivá onemocnění plic (J12–J18, J85.0–2)	632	245	2	83	68	11,43	51,48
CHOPN (chronická bronchitis, emfyzém) (J41.0–8, J42, J43.0–9, J44.0–9)	12 422	5 262	3	617	359	224,65	250,81
stadium 0 - rizikové	3 176	1 434	1	137	43	57,44	46,38
stadium 1 - lehké	2 362	1 095	2	167	140	42,72	63,20
stadium 2 - střední	3 125	1 167	-	134	72	56,52	83,05
stadium 3 - těžké	2 410	1 025	-	126	53	43,58	42,50
stadium 4 - velmi těžké	1 349	541	-	53	51	24,40	15,67
Astma bronchiale (J45.1–9, J46)	8 914	5 146	181	269	299	161,21	178,80
stupeň 1 - intermitentní	2 803	1 495	136	90	72	50,69	47,64
stupeň 2 - lehké perzistující	3 054	1 827	42	75	88	55,23	64,74
stupeň 3 - středně těžké perzistující	2 305	1 345	3	74	99	41,69	53,07
stupeň 4 - těžké perzistující	752	479	-	30	40	13,60	13,35
Bronchiectázie (J47)	146	67	-	20	22	2,64	4,60
Sarkoidóza (D86.0,2)	531	316	-	25	38	9,60	8,41
Pneumokoniózy (J60–J66)	332	55	-	8	2	6,00	10,57
Difuzní plicní fibrózy a alergická alveolitis (J67.0–9, J84.0–9)	438	201	-	45	40	7,92	7,64
Nenádor.onemocnění plic (J86–J94)	294	91	-	20	10	5,32	7,89
Nemoci plicního oběhu a následky oběhových změn (I26–I28)	254	120	-	19	10	4,59	8,35
Jiná netuberkulózní onemocnění DÚ se závažným průběhem (J68–J80, J96.0–9, J98.0,4,6–9)	614	262	-	24	22	11,10	22,46
Celkem	25 258	12 016	187	1 301	948	456,79	572,49

<sup>1)</sup> Nově zjištěná onemocnění (poprvé v životě pacienta)

## Osoby se zvýšeným rizikem onemocnění tuberkulózou a plicní rakovinou dle území

Území, okres	Osoby se zvýšeným rizikem onemocnění tuberkulózou				Osoby s vyšším rizikem onemocnění plicní rakovinou <sup>3)</sup>
	skupina R1 <sup>1)</sup>		skupina R2 <sup>2)</sup>		
	celkem	z toho děti (0–19 let)	celkem	z toho děti (0–19 let)	
Hradec Králové	109	-	323	6	1 130
Jičín	71	-	14	-	1 804
Náchod	41	-	100	5	2 396
Rychnov nad Kněžnou	397	-	81	-	400
Trutnov	-	-	22	3	2 405
Královéhradecký kraj	618	-	540	14	8 135
ČR	22 863	101	21 099	1 370	134 268

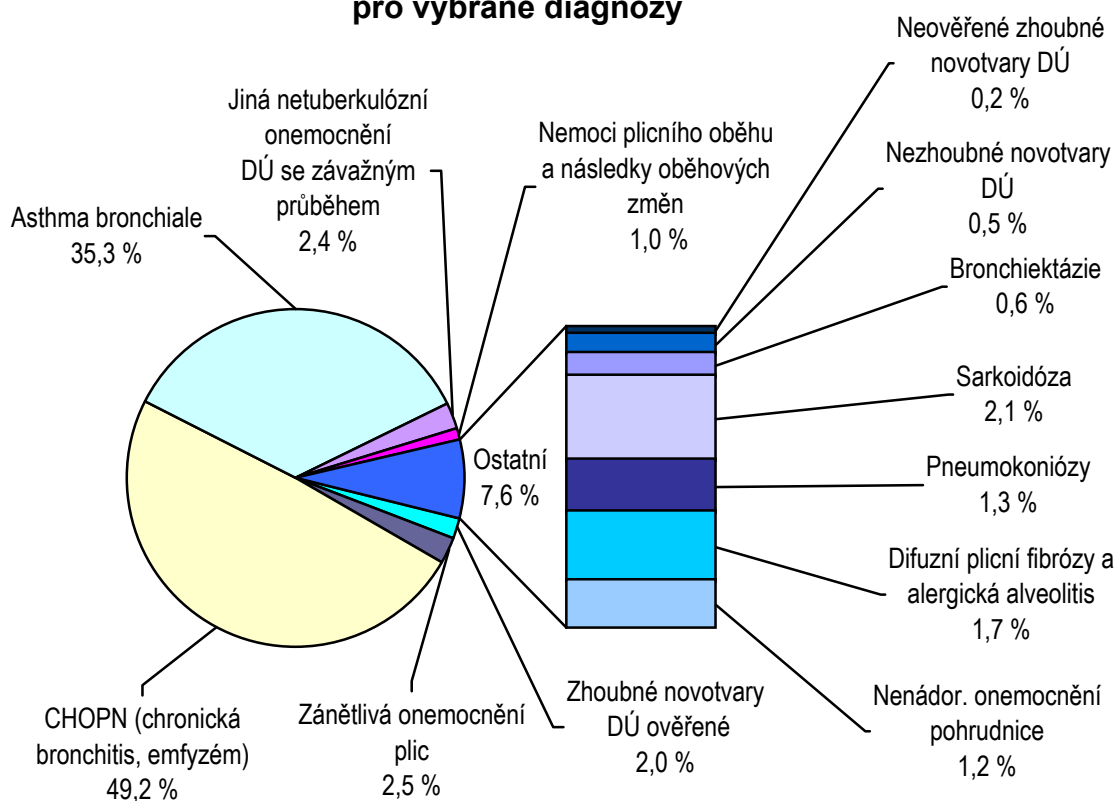
<sup>1)</sup> Skupina R1 - do této skupiny přearazují osoby ze skupiny P II (resp. přeřazené z P I tj. osoby léčené pro tuberkulózu nebo mykobakteriálu dýchacího ústrojí), nebo M II (resp. přeřazené z M I tj. osoby léčené pro tuberkulózu nebo mykobakteriálu mimo dýchacího ústrojí) jestliže :

- a) mají závažné přidružené nemoci,
- b) mají závažné přidružené podmínky,
- c) mají rozsáhlé zbytkové změny po léčení tuberkulózy nebo jiné mykobakteriály.

<sup>2)</sup> Skupina R2 - do této skupiny se zařazují osoby v kontaktu s bakteriologicky ověřenou tuberkulózou nebo jinou mykobakteriálou

<sup>3)</sup> Osoby s dysplastickými buňkami ve sputu, osoby s profesionální expozicí kancerogenů a kuřáci s vysokým konzumem cigaret

### Struktura dispenzarizovaných pacientů pro vybrané diagnózy



## Využívání lůžkového fondu plicních oddělení nemocnic a odborných léčebných ústavů (OLÚ) a zatížení zdravotnických pracovníků

Ukazatel	Nemocnice		OLÚ	
	kraj	ČR	kraj	ČR
Počet oddělení	1	40	-	20
Počet pracovníků <sup>1)</sup>				
lékaři	8,10	223,39	-	69,87
ZPBD <sup>2)</sup> celkem	21,00	565,99	-	331,21
Průměrný počet stanovených lůžek	31,00	1 330,49	-	1 379,00
Průměrný denní stav obsazených lůžek				
celkem	26,0	891,6	-	966,3
na 1 lékaře	3,2	4,1	-	13,2
Počet lékařů na 100 lůžek	26,13	16,81	-	5,07
Počet ZPBD <sup>2)</sup> na 100 lůžek	67,74	42,59	-	24,02
Počet hospitalizovaných	1 352	42 193	-	10 178
Nemocniční letalita	38,5	71,1	-	69,2
Využití lůžek ve dnech	306,5	245,3	-	256,5
Průměrná ošetrovací doba	7,0	7,7	-	34,7
Prostoj lůžek <sup>3)</sup>	-	2,5	-	13,0

<sup>1)</sup> Součet úvazků včetně smluvních k 31.12.

<sup>2)</sup> ZPBD - zdravotničtí pracovníci nelékaři s odbornou způsobilostí bez odborného dohledu § 5–§ 21a zákona č. 96/2004 Sb.

<sup>3)</sup> Ve dnech na 1 hospitalizovaného z lůžek schopných provozu

Seznam nemocnic s oddělením TRN v kraji:

Fakultní nemocnice Hradec Králové