



# Informace ze zdravotnictví Královéhradeckého kraje

Ústavu zdravotnických informací a statistiky  
České republiky

Hradec Králové  
9. 7. 2014

# 10

## Činnost oboru psychiatrie vč. AT a sexuologie v Královéhradeckém kraji v roce 2013

*Activity of branch Psychiatry incl. alcohol and drugs guidance centres  
and sexology in the Kralovehradecky Region in 2013*

### Souhrn

Počet ambulantních psychiatrických ošetření - vyšetření klesl oproti předchozímu roku o 1,7 %, tj. na 129 160 vyšetření. Nárůst byl zaznamenán u počtu pacientů o 5,0 %. Celkově bylo v roce 2013 ošetřeno 31 133 pacientů, psychiatrickou péčí vyhledávaly častěji ženy. Informace obsahuje také stručný přehled pacientů podle užívané psychoaktivní látky.

### Summary

*Number of psychiatric examinations has declined by 1,7 % since previous year, it is exactly 129 160 examinations. Increase has been founded in number of patients by 5,0 %. Altogether 31 133 patients were treated in 2013; women often needed psychiatric care. Information contains a brief overview of patients by used psychoactive substance.*

Podkladem pro zpracování informace jsou údaje z ročního výkazu A (MZ)1-01 o činnosti oboru psychiatrie, který vyplňují každoročně všechna ambulantní pracoviště psychiatrie, ambulantní pracoviště AT, sexuologie, gerontopsychiatrie, včetně ambulantních částí nemocnic, zařízení poskytující parciální hospitalizaci (stacionáře), zařízení krizové intervence, zařízení pro léčbu drogových závislostí a ambulantní pracoviště psychiatrické léčebny. Vyplňování se týká všech poskytovatelů zdravotních služeb bez ohledu na jejich zřizovatele. Přehled lůžkové péče byl čerpán z výkazu L (MZ)1-02 o lůžkovém fondu a jeho využití. Výkazy jsou součástí Programu statistických zjišťování v ČR na příslušný rok. Formuláře výkazů a pokyny pro jejich vyplnění jsou vystaveny na [www.uzis.cz](http://www.uzis.cz).

Koncem roku 2013 bylo v kraji 48 ambulantních psychiatrických pracovišť, výkaz nevyplnila dvě zařízení. Údaje uvedené v tabulkách a komentované v textové části se týkají zařízení, která odevzdala výkaz. Činnost psychiatrických ambulancí zajišťovalo celkem 68,02 odborných pracovníků (průměrný roční přepočtený počet pracovníků včetně smluvních). Z celkového počtu odborných pracovníků bylo 37,07 lékařů, specializaci v oboru psychiatrie mělo 35,96 z nich. Počet zdravotnických pracovníků nelékařů s odbornou způsobilostí bez odborného dohledu (ZPBD) činil 25,67 úvazku, psychologů 4,28 a ostatních odborných pracovníků 1,00 úvazku. Ve srovnání s rokem 2012 došlo k poklesu počtu odborných pracovníků o 1,46 úvazku, pokles byl u psychologů a ostatních odborných pracovníků. Více než tři čtvrtiny lékařů pracovaly v samostatných ordinacích lékařů specialistů, necelá jedna pětina lékařů v ambulantních částech lůžkových zařízení

a v ostatních ambulantních zařízeních pracovalo zbývajících 7 % lékařů. Na 10 tisíc obyvatel kraje připadlo 0,67 lékaře (ČR 0,74).

Celkem bylo v kraji poskytnuto více než 129 tisíc ambulantních psychiatrických vyšetření - ošetření 31 133 pacientům, tj. proti minulému roku o 1,7 % méně ošetření a o 5,0 % více pacientů. Na jednoho léčeného pacienta připadlo 4,1 vyšetření (ČR 4,8). Celých 60 % pacientů jsou ženy, děti do 14 let se na počtu léčených podílely 7,9 % a dorost 15–19 let 5,8 %. V počtu léčených je zahrnuto 65 mužů a 25 žen v substituční léčbě závislosti na opioidech a opiátech, z 90 léčených závislých byli všichni pacienti ve věku nad 20 let, a dále 102 pacientů (27 mužů a 75 žen), kteří se rozhodli vyřešit nepříjemný stav či nežádoucí pocit sebepoškozením, z nichž bylo 21 mladistvých ve stáří 15–19 let.

U sledovaných skupin diagnóz je jednotkou zjišťování diagnóza, to znamená, že pacient je započítán tolikrát, pro kolik onemocnění se léčí. Nejčastějšími diagnózami, se kterými navštívili pacienti psychiatrické ordinace, byly stejně jako v předešlých letech neurotické poruchy (48,3 %), sem patří i nově sledované poruchy příjmu potravy. Druhou nejčastější diagnózou jsou afektivní poruchy (13,9 %) a třetí v pořadí organické duševní poruchy (9,4 %). Ve všech třech skupinách nejčastějších onemocnění převažovaly ženy, jejich podíl se pohyboval od 64 % do 69 %. Proti předchozímu roku byl u většiny sledovaných diagnóz zaznamenán nárůst počtu léčených onemocnění, a to o 14 % u neurotických poruch, u poruch vyvolaných alkoholem o 8 %, menší nárůst byl u organických duševních poruch (3 %). Pokles zaznamenaly poruchy vyvolané ostatními psychoaktivními látkami (23 %), neurčené duševní poruchy (18 %), vývojové poruchy v dětství a adolescenci (16 %), mentální retardace (5 %), poruchy osobnosti (5 %) a afektivní poruchy (4 %).

Statisticky je sledován počet léčených onemocnění v daném roce u vybraných skupin diagnóz v přepočtu na 10 tisíc obyvatel, tzv. roční prevalence. Nejvyšší míra prevalence byla zjištěna, stejně jako v předchozích letech, u skupin diagnóz neurotické poruchy (272,27 onemocnění na 10 tisíc obyvatel; ČR 223,25), afektivní poruchy (78,25; ČR 105,73) a organické duševní poruchy (52,88; ČR 63,92). Pacienti jsou sledováni podle sídla poskytovatele zdravotních služeb, nikoli podle trvalého bydliště. Údaje na úrovni okresu jsou pouze informativní, mohou kopírovat nerovnoměrnost v zabezpečení psychiatrické ambulantní péče v okresech a s tím související počet léčených pacientů.

Sleduje se rovněž počet nově zjištěných onemocnění u vybraných skupin diagnóz v přepočtu na 10 tisíc obyvatel, tzv. incidence. Také tento ukazatel byl nejvyšší u neurotických poruch (57,13 nově zjištěných onemocnění na 10 tisíc obyvatel, ČR 53,00), afektivních poruch (15,09, ČR 17,98) a organických duševních poruch (12,46, ČR 17,15).

Z porovnání počtu pacientů v jednotlivých skupinách vybraných psychiatrických diagnóz podle pohlaví vyplývá, že ženy častěji onemocní afektivními, neurotickými a organickými duševními poruchami. Muži jsou výrazně častěji léčeni v souvislosti se sexuálními poruchami a dysfunkcemi, s poruchami vyvolanými alkoholem a ostatními psychoaktivními látkami, s vývojovými poruchami v dětství a adolescenci a s poruchami osobnosti (především patologické hráčství). U schizofrenie lehce převažují ženy, u poruch osobnosti a mentální retardace zase muži.

Ve všech psychiatrických ambulancích se léčilo 2 456 dětí do 14 let, kterým bylo poskytnuto 7 270 ošetření (5,6 % všech psychiatrických vyšetření). Ve věku 15–19 let se léčilo 1 795 pacientů, kterým bylo poskytnuto 4 875 ošetření (3,8 %). U dětí byly nejčastější diagnózou vývojové poruchy v dětství a adolescenci, neurotické poruchy a mentální retardace, které se podílely 99 % na všech diagnózách, pro které se děti léčily. Pacienti ve věku 15–19 let se nejčastěji léčili s vývojovými poruchami v dětství a adolescenci, neurotickými a afektivními poruchami a mentální retardací, celkem 87 % ze všech diagnóz léčených u této věkové kategorie.

V kraji bylo evidováno 441 léčených pacientů užívajících nealkoholové drogy (bez tabáku), na 10 tisíc obyvatel připadlo v kraji 7,99 toxikomanů (ČR 12,88). Z celkového počtu toxikomanů tvořili muži 65 %, z toho nejvíce jich bylo ve věku 20–39 let (74 %). Největší zastoupení měly léčené osoby zneužívající opiáty a opioidy, a to 2,35 pacientů na 10 tisíc obyvatel, druhé v pořadí byly osoby zneužívající stimulantia (2,01), z nich nejrozšířenější metamfetamin známější pod názvem pervitin (1,88), a na třetím místě byly osoby léčené pro zneužívání sedativ a hypnotik (1,43). Z léčených alkoholiků bylo 37 % žen, nejvíce 59 % ve věkové skupině 40–64 let. Pouze 5 kuřáků (2 muži a 3 ženy) vyhledalo lékařskou péči ve zdravotnických zařízeních ve dvou okresech, v Jičíně a v Trutnově.

Lůžkovou psychiatrickou péči zajišťovala v kraji 3 nemocniční oddělení. Pro děti a mladistvé nejsou samostatně zřízena žádná dětská psychiatrická oddělení ani pracoviště. Průměrná ošetrovací doba na nemocničních odděleních v kraji činila 21,2 dne a v léčebně 63,6 dnů. Využití lůžek z maximální lůžkové kapacity bylo 258,4 dne v nemocnicích a 306,8 dnů v léčebně.

Zpracovala: Jana Vosáhlová  
ÚZIS ČR, Regionální pracoviště Hradec Králové  
Habrmanova 19/1, 500 02 Hradec Králové  
telefon: 495 058 321, fax: 495 058 322  
e-mail: [Libuse.Drahokoupilova@uzis.cz](mailto:Libuse.Drahokoupilova@uzis.cz)  
<http://www.uzis.cz>

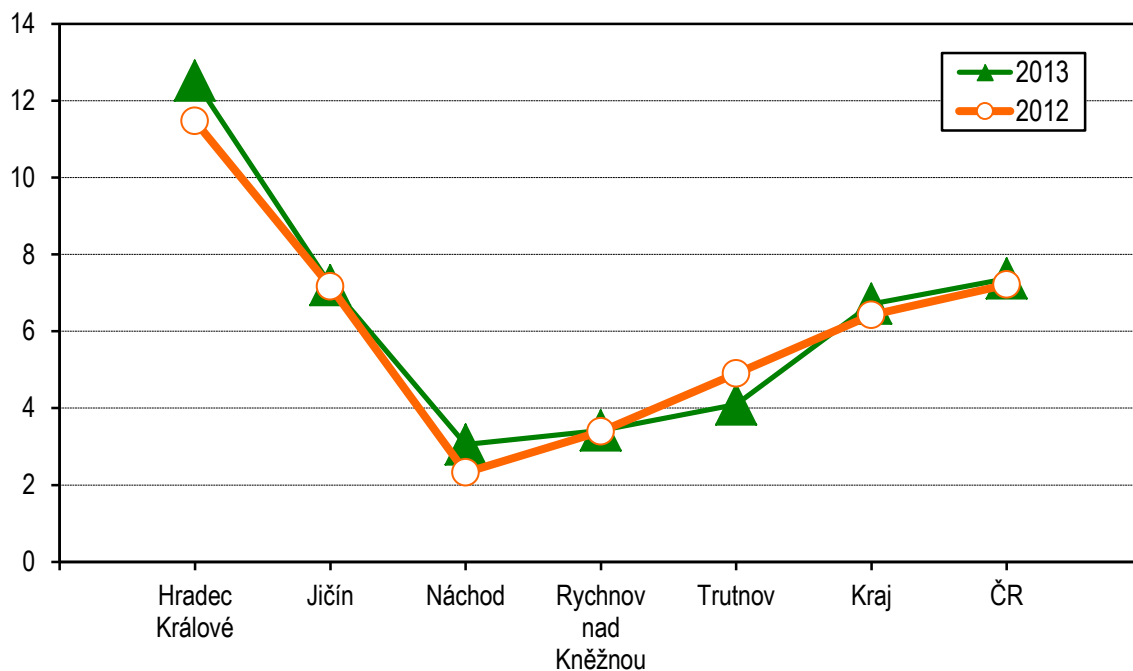
## Zajištění ambulantní péče podle druhu poskytovatelů zdravotních služeb a podle území

Ukazatel	Počet odborných pracovníků <sup>1)</sup>			Počet léčených pacientů		Počet ošetření - vyšetření			
	celkem	z toho		celkem	z toho ženy (v %)	celkem	z toho ženám (v %)	na 1 lékaře	na 1 léčeného pacienta
		lékaři	ZPBD <sup>2)</sup>						
	podle druhu poskytovatelů zdravotních služeb								
Ambulantní část lůžkových zařízení	21,83	6,61	10,14	5 565	54,8	24 187	54,7	3 659	4,3
Samostatné ordinace lékařů specialistů	42,19	27,96	14,03	24 565	62,0	101 292	62,8	3 623	4,1
Ostatní ambulantní zařízení	4,00	2,50	1,50	1 003	34,3	3 681	40,7	1 472	3,7
Celkem v kraji	68,02	37,07	25,67	31 133	59,8	129 160	60,7	3 484	4,1
	podle území								
Hradec Králové	39,21	20,36	13,77	15 551	61,4	65 052	61,6	3 195	4,2
Jičín	9,60	5,70	3,90	5 159	54,7	21 118	54,9	3 705	4,1
Náchod	6,71	3,41	3,30	3 403	55,2	14 030	58,0	4 114	4,1
Rychnov nad Kněžnou	4,10	2,70	1,40	2 766	62,2	13 221	64,2	4 897	4,8
Trutnov	8,40	4,90	3,30	4 254	62,5	15 739	63,8	3 212	3,7
Kraj	68,02	37,07	25,67	31 133	59,8	129 160	60,7	3 484	4,1
ČR	1 299,95	774,71	415,98	603 205	59,8	2 896 558	60,3	3 739	4,8

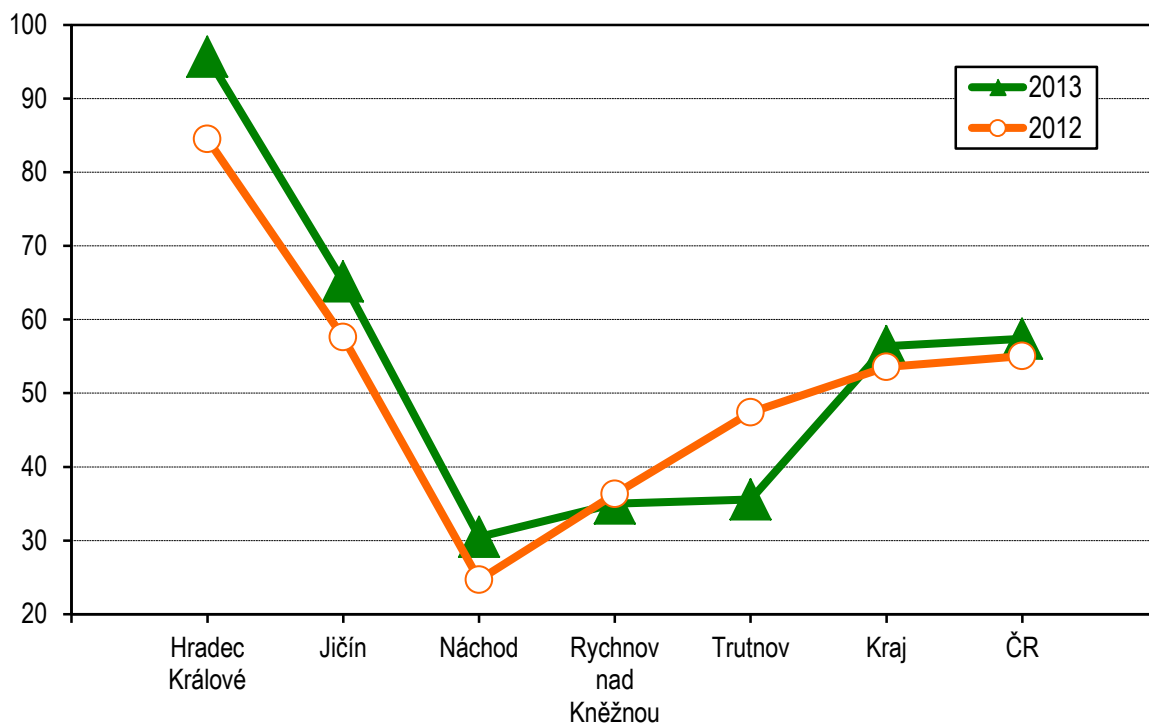
<sup>1)</sup> Průměrný roční přepočtený počet pracovníků včetně smluvních, součet úvazků

<sup>2)</sup> ZPBD - zdravotničtí pracovníci nelékaři s odbornou způsobilostí bez odborného dohledu dle zákona č. 96/2004 Sb., o nelékařských zdravotnických povoláních, § 5–§ 21a

**Počet lékařů na 100 tisíc obyvatel  
v letech 2012–2013**



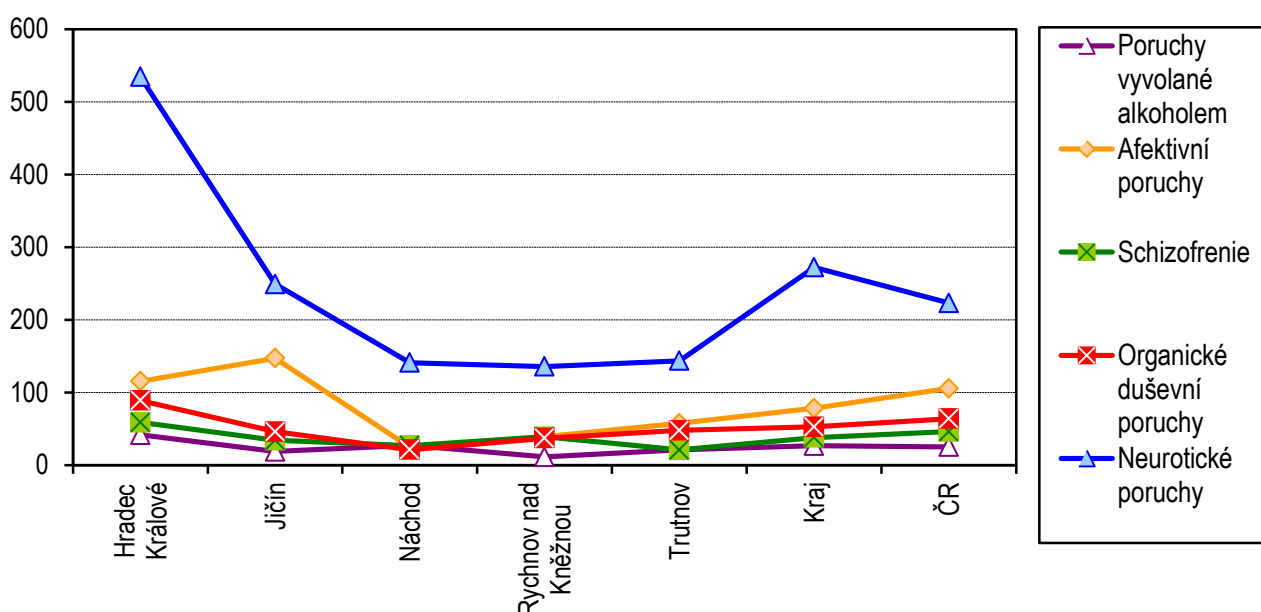
**Počet léčených pacientů na 1 000 obyvatel  
v letech 2012–2013**



## Poměrné zastoupení léčených onemocnění podle vybraných diagnóz, pohlaví a věkových skupin, nově zjištěná onemocnění

Vybrané diagnózy (diagnóza MKN-10)	Celkem	z toho v %				
		ženy	nově zjištěná onemocnění	0–14	15–19	20 let a více
Organické duševní poruchy (F00–F09)	2 919	63,7	23,6	0,0	0,4	99,6
z toho demence u Alzheimer.n. (F00)	856	70,8	25,6	-	-	100,0
z toho ostatní demence (F01–F03)	1 038	64,1	31,6	-	0,1	99,9
Poruchy vyvolané alkoholem (F10)	1 476	38,9	27,8	-	1,4	98,6
Poruchy vyvolané ostatními psychoaktivními látkami (F11–F19)	584	35,8	27,7	0,5	9,2	90,2
Schizofrenie (F20–F29)	2 093	51,9	12,4	0,2	1,7	98,1
Afektivní poruchy (F30–F39)	4 320	68,9	19,3	0,3	2,1	97,7
Neurotické poruchy (F40–F48, F50–F59)	15 031	67,6	21,0	3,8	5,3	90,9
z toho poruchy příjmu potravy (F50)	159	86,2	35,2	5,7	32,1	62,3
z toho sexuální dysfunkce (F52)	1 085	33,3	9,7	-	13,4	86,6
Poruchy osobnosti (F60–F63, F68–F69)	1 705	40,6	21,5	0,5	6,0	93,5
z toho patologické hráčství (F63.0)	110	7,3	31,8	-	1,8	98,2
Sexuální poruchy/deviace (F64–F66)	166	16,3	4,2	-	3,0	97,0
Mentální retardace (F70–F79)	1 373	44,9	13,0	19,7	8,1	72,3
Vývojové poruchy v dětství a adolescenci (F80–F98)	2 224	36,8	24,1	76,1	23,9	x
Neurčená duševní porucha (F99)	32	46,9	6,3	-	3,1	96,9
Neploidnost (N46, N97)	28	17,9	92,9	-	-	100,0
Vývojové poruchy mužských pohlavních orgánů (Q53–Q55)	-	x	-	-	-	-

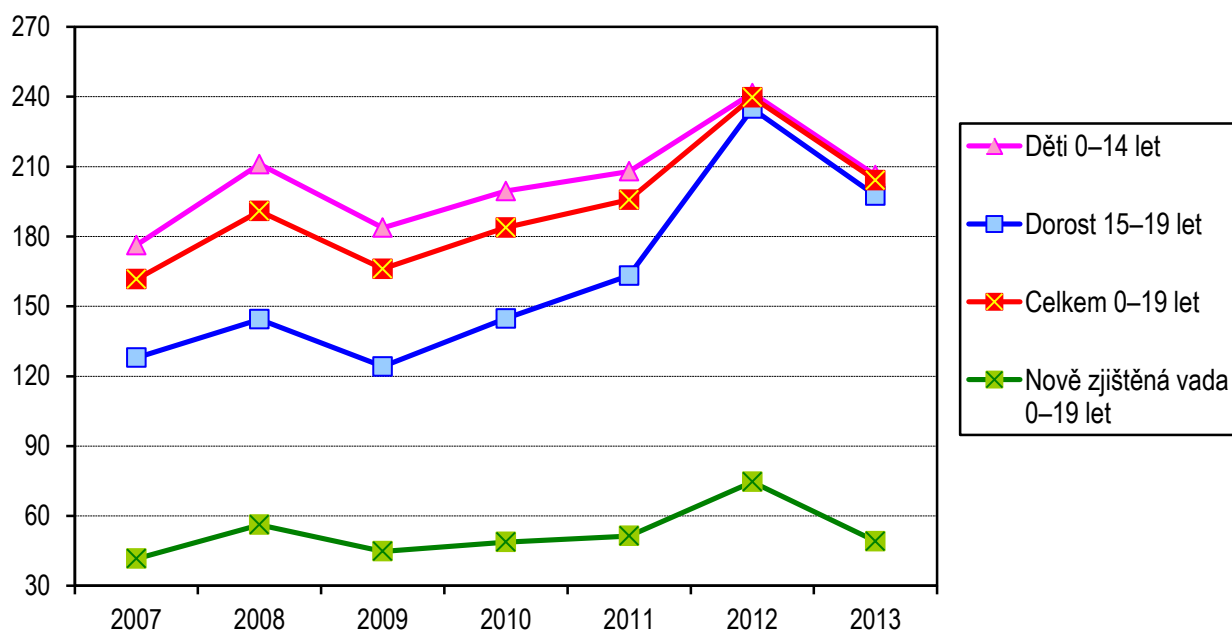
### Počet léčených na vybrané diagnózy na 10 tisíc obyvatel



## Počet léčených onemocnění podle vybraných diagnóz na 10 tisíc obyvatel podle pohlaví a věkových skupin

Vybrané diagnózy (diagnóza MKN-10)	Na 10 tisíc obyvatel podle pohlaví a věkových skupin					
	celkem	muži	ženy	0–14	15–19	20 let a více
Organické duševní poruchy (F00–F09)	52,88	39,11	66,18	0,12	4,46	65,58
z toho demence u Alzheimer.n. (F00)	15,51	9,21	21,59	-	-	19,32
z toho ostatní demence (F01–F03)	18,80	13,75	23,69	-	0,37	23,40
Poruchy vyvolané alkoholem (F10)	26,74	33,25	20,45	-	7,43	32,86
Poruchy vyvolané ostatními psychoaktivními látkami (F11–F19)	10,58	13,82	7,44	0,37	20,05	11,89
Schizofrenie (F20–F29)	37,91	37,08	38,72	0,49	13,37	46,33
Afektivní poruchy (F30–F39)	78,25	49,46	106,07	1,46	33,05	95,22
Neurotické poruchy (F40–F48, F50–F59)	272,27	179,32	362,11	69,86	295,56	308,33
z toho poruchy příjmu potravy (F50)	2,88	0,81	4,88	1,10	18,94	2,23
z toho sexuální dysfunkce (F52)	19,65	26,69	12,86	-	53,84	21,21
Poruchy osobnosti (F60–F63, F68–F69)	30,88	37,30	24,68	1,10	37,87	35,97
z toho patologické hráčství (F63.0)	1,99	3,76	0,28	-	0,74	2,44
Sexuální poruchy/deviace (F64–F66)	3,01	5,12	0,96	-	1,86	3,63
Mentální retardace (F70–F79)	24,87	27,87	21,98	32,92	41,21	22,39
Vývojové poruchy v dětství a adolescenci (F80–F98)	x	x	x	206,29	197,53	x
Neurčená duševní porucha (F99)	0,58	0,63	0,53	-	0,37	0,70

### Vývoj počtu léčených s vývojovou poruchou v dětství a adolescenci na 10 tisíc dětí a dorostu



## Počet léčených onemocnění podle vybraných diagnóz a pohlaví

Vybrané diagnózy (diagnóza MKN-10)		Hradec Králové	Jičín	Náchod	Rychnov nad Kněžnou	Trutnov	Kraj
Organické duševní poruchy (F00–F09)	M	524	116	103	98	220	1 061
z toho demence u Alzheimer.n. (F00)	M	93	45	7	76	29	250
z toho ostatní demence (F01–F03)	M	196	35	36	19	87	373
Organické duševní poruchy (F00–F09)	Ž	924	249	135	196	354	1 858
z toho demence u Alzheimer.n. (F00)	Ž	252	112	10	159	73	606
z toho ostatní demence (F01–F03)	Ž	362	67	35	34	167	665
Poruchy vyvolané alkoholem (F10)	M	411	96	190	56	149	902
Poruchy vyvolané alkoholem (F10)	Ž	268	54	117	33	102	574
Poruchy vyvolané ostatními psychoaktivními látkami (F11–F19)	M	209	42	28	13	83	375
Poruchy vyvolané ostatními psychoaktivními látkami (F11–F19)	Ž	97	22	18	9	63	209
Schizofrenie (F20–F29)	M	490	123	147	136	110	1 006
Schizofrenie (F20–F29)	Ž	468	149	155	173	142	1 087
Afektivní poruchy (F30–F39)	M	667	285	108	82	200	1 342
Afektivní poruchy (F30–F39)	Ž	1 210	881	170	228	489	2 978
Neurotické poruchy (F40–F48, F50–F59)	M	2 886	786	465	321	407	4 865
z toho poruchy příjmu potravy (F50)	M	1	10	6	1	4	22
z toho sexuální dysfunkce (F52)	M	645	68	4	1	6	724
Neurotické poruchy (F40–F48, F50–F59)	Ž	5 806	1 186	1 110	752	1 312	10 166
z toho poruchy příjmu potravy (F50)	Ž	39	35	30	6	27	137
z toho sexuální dysfunkce (F52)	Ž	303	57	-	-	1	361
Poruchy osobnosti (F60–F63, F68–F69)	M	444	308	52	49	159	1 012
z toho patologické hráčství (F63.0)	M	42	9	9	8	34	102
Poruchy osobnosti (F60–F63, F68–F69)	Ž	333	57	75	44	184	693
z toho patologické hráčství (F63.0)	Ž	3	1	-	-	4	8
Sexuální poruchy/deviace (F64–F66)	M	132	5	-	1	1	139
Sexuální poruchy/deviace (F64–F66)	Ž	25	-	-	-	2	27
Mentální retardace (F70–F79)	M	304	104	87	146	115	756
Mentální retardace (F70–F79)	Ž	228	60	64	200	65	617
Vývojové poruchy v dětství a adolescenci (F80–F98)	M	594	296	283	88	145	1 406
Vývojové poruchy v dětství a adolescenci (F80–F98)	Ž	450	156	94	35	83	818
Neurčená duševní porucha (F99)	M	14	3	-	-	-	17
Neurčená duševní porucha (F99)	Ž	13	-	-	-	2	15

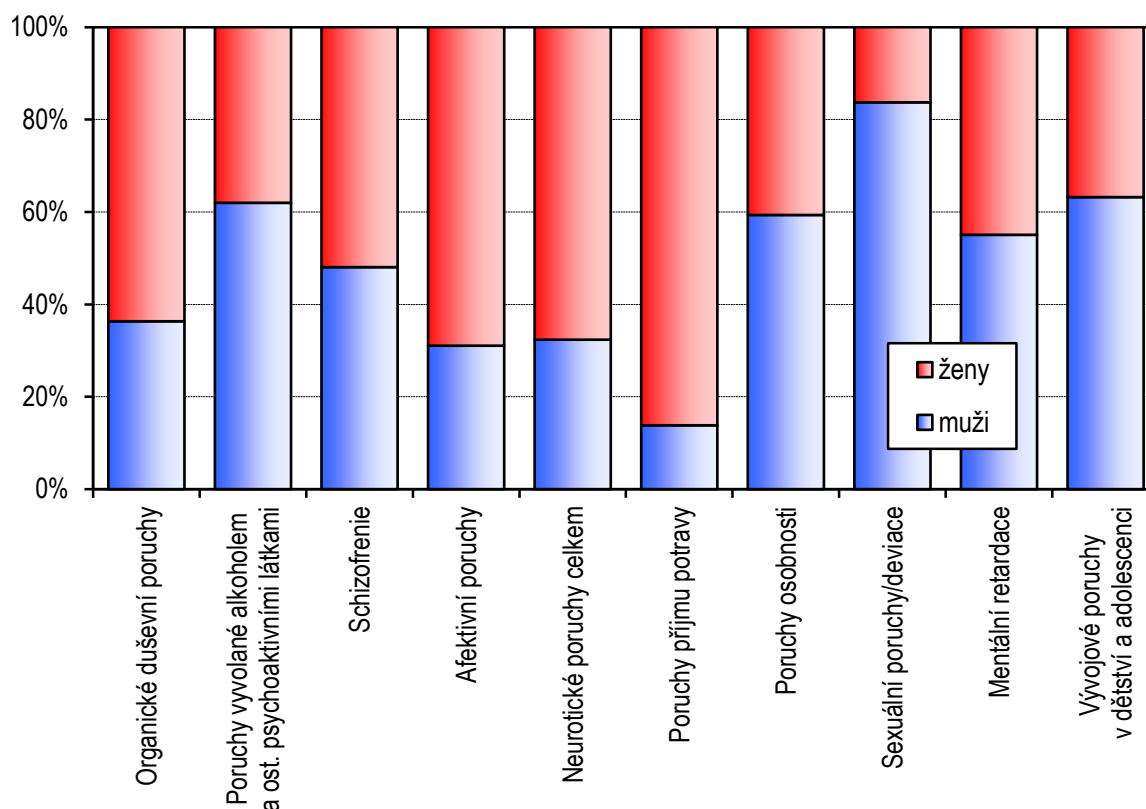


## Počet léčených onemocnění podle vybraných diagnóz a pohlaví na 10 tisíc obyvatel

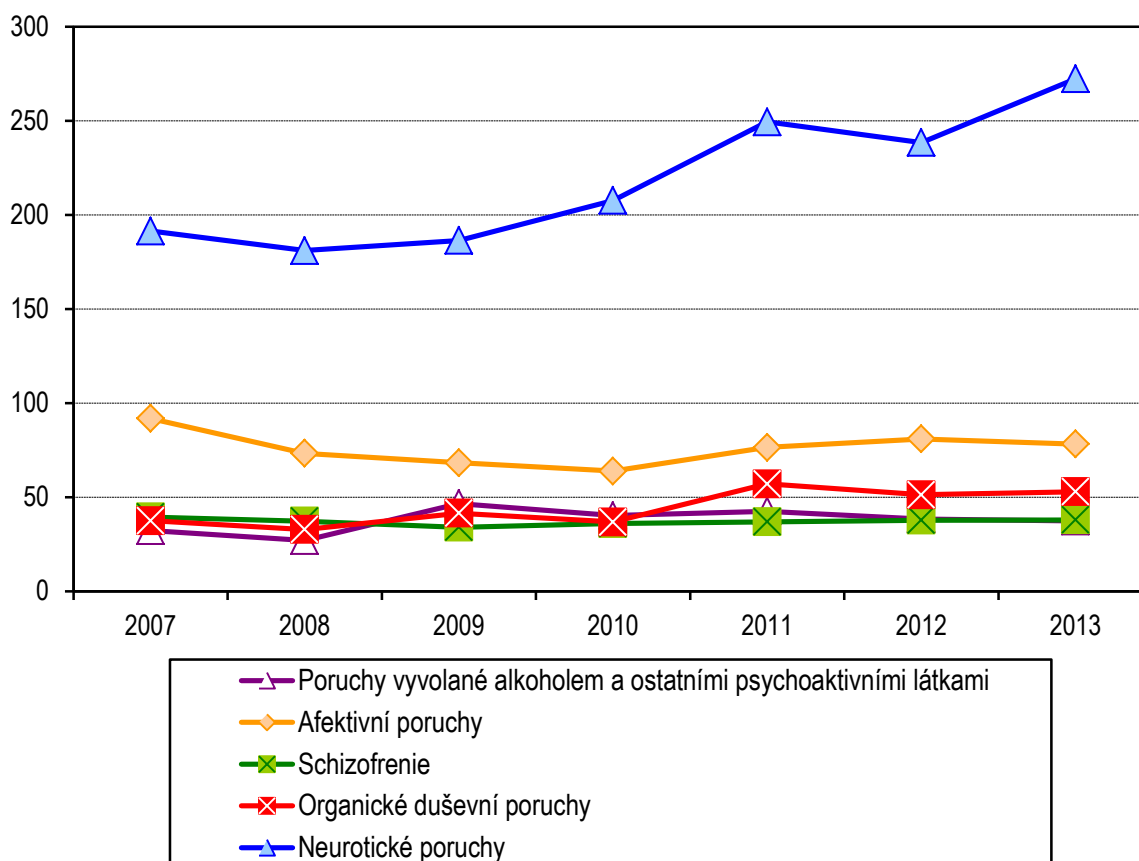
Vybrané diagnózy (diagnóza MKN-10)		Hradec Králové	Jičín	Náchod	Rychnov nad Kněžnou	Trutnov	Kraj
Organické duševní poruchy (F00–F09)	M	66,1	29,5	18,8	25,1	37,3	39,1
z toho demence u Alzheimer.n. (F00)	M	11,7	11,5	1,3	19,4	4,9	9,2
z toho ostatní demence (F01–F03)	M	24,7	8,9	6,6	4,9	14,7	13,7
Organické duševní poruchy (F00–F09)	Ž	110,8	62,4	23,7	49,1	58,4	66,2
z toho demence u Alzheimer.n. (F00)	Ž	30,2	28,1	1,8	39,8	12,0	21,6
z toho ostatní demence (F01–F03)	Ž	43,4	16,8	6,1	8,5	27,5	23,7
Poruchy vyvolané alkoholem (F10)	M	51,9	24,4	34,7	14,3	25,3	33,2
Poruchy vyvolané alkoholem (F10)	Ž	32,2	13,5	20,6	8,3	16,8	20,4
Poruchy vyvolané ostatními psychoaktivními látkami (F11–F19)	M	26,4	10,7	5,1	3,3	14,1	13,8
Poruchy vyvolané ostatními psychoaktivními látkami (F11–F19)	Ž	11,6	5,5	3,2	2,3	10,4	7,4
Schizofrenie (F20–F29)	M	61,9	31,3	26,9	34,8	18,6	37,1
Schizofrenie (F20–F29)	Ž	56,1	37,4	27,2	43,3	23,4	38,7
Afektivní poruchy (F30–F39)	M	84,2	72,6	19,7	21,0	33,9	49,5
Afektivní poruchy (F30–F39)	Ž	145,2	220,9	29,9	57,1	80,6	106,1
Neurotické poruchy (F40–F48, F50–F59)	M	364,3	200,2	85,0	82,1	69,0	179,3
z toho poruchy příjmu potravy (F50)	M	0,1	2,5	1,1	0,3	0,7	0,8
z toho sexuální dysfunkce (F52)	M	81,4	17,3	0,7	0,3	1,0	26,7
Neurotické poruchy (F40–F48, F50–F59)	Ž	696,5	297,3	195,0	188,4	216,3	362,1
z toho poruchy příjmu potravy (F50)	Ž	4,7	8,8	5,3	1,5	4,5	4,9
z toho sexuální dysfunkce (F52)	Ž	36,3	14,3	-	-	0,2	12,9
Poruchy osobnosti (F60–F63, F68–F69)	M	56,1	78,4	9,5	12,5	27,0	37,3
z toho patologické hráčství (F63.0)	M	5,3	2,3	1,6	2,0	5,8	3,8
Poruchy osobnosti (F60–F63, F68–F69)	Ž	39,9	14,3	13,2	11,0	30,3	24,7
z toho patologické hráčství (F63.0)	Ž	0,4	0,3	-	-	0,7	0,3
Sexuální poruchy/deviace (F64–F66)	M	16,7	1,3	-	0,3	0,2	5,1
Sexuální poruchy/deviace (F64–F66)	Ž	3,0	-	-	-	0,3	1,0
Mentální retardace (F70–F79)	M	38,4	26,5	15,9	37,3	19,5	27,9
Mentální retardace (F70–F79)	Ž	27,4	15,0	11,2	50,1	10,7	22,0
Vývojové poruchy v dětství a adolescenci (F80–F98) <sup>1)</sup>	M	373,8	366,2	240,1	106,1	118,9	250,0
Vývojové poruchy v dětství a adolescenci (F80–F98) <sup>1)</sup>	Ž	299,2	209,6	85,6	44,7	72,6	155,2
Neurčená duševní porucha (F99)	M	1,8	0,8	-	-	-	0,6
Neurčená duševní porucha (F99)	Ž	1,6	-	-	-	0,3	0,5

<sup>1)</sup> Vývojové poruchy v dětství a adolescenci přepočteny na 10 tisíc dětí a dorostu ve věku 0–19 let

### Podíl léčených podle pohlaví na vybrané diagnózy



### Vývoj počtu léčených na vybrané diagnózy na 10 tisíc obyvatel v letech 2007–2013



## Vývoj počtu léčených onemocnění podle vybraných diagnóz na 10 tisíc obyvatel

Vybrané diagnózy (diagnóza MKN-10)	2007	2008	2009	2010	2011	2012	2013
	počet léčených onemocnění absolutně						
Organické duševní poruchy (F00–F09)	2 067	1 819	2 302	2 042	3 162	2 836	2 919
z toho demence u Alzheimer.n. (F00)	x	x	x	x	1 011	785	856
z toho ostatní demence (F01–F03)	x	x	x	x	936	828	1 038
Poruchy vyvolané alkoholem (F10)	1 205	1 076	1 817	1 387	1 496	1 368	1 476
Poruchy vyvolané ostatními psychoaktivními látkami (F11–F19)	570	418	766	843	859	762	584
Schizofrenie (F20–F29)	2 171	2 061	1 889	1 995	2 045	2 088	2 093
Afektivní poruchy (F30–F39)	5 055	4 060	3 788	3 542	4 236	4 482	4 320
Neurotické poruchy (F40–F48, F50–F59)	10 538	10 023	10 336	11 511	13 817	13 190	15 031
z toho poruchy příjmu potravy (F50)	x	x	x	x	123	143	159
z toho sexuální dysfunkce (F52)	676	497	281	717	921	918	1 085
Poruchy osobnosti (F60–F63, F68–F69)	1 774	1 892	1 782	1 937	1 651	1 796	1 705
z toho patologické hráčství (F63.0)	161	80	83	86	87	108	110
Sexuální poruchy/deviace (F64–F66)	96	59	43	126	130	164	166
Mentální retardace (F70–F79)	1 071	1 115	1 135	1 080	1 332	1 444	1 373
Vývojové poruchy v dětství a adolescenci (F80–F98)	1 844	2 170	1 877	2 065	2 183	2 641	2 224
Neurčená duševní porucha (F99)	46	42	19	109	46	39	32
	počet léčených onemocnění na 10 tisíc obyvatel (prevalence)						
Organické duševní poruchy (F00–F09)	37,55	32,86	41,51	36,84	57,07	51,26	52,88
z toho demence u Alzheimer.n. (F00)	x	x	x	x	18,25	14,19	15,51
z toho ostatní demence (F01–F03)	x	x	x	x	16,89	14,97	18,80
Poruchy vyvolané alkoholem (F10)	21,89	19,44	32,77	25,02	27,00	24,72	26,74
Poruchy vyvolané ostatními psychoaktivními látkami (F11–F19)	10,35	7,55	13,81	15,21	15,50	13,77	10,58
Schizofrenie (F20–F29)	39,44	37,23	34,07	35,99	36,91	37,74	37,91
Afektivní poruchy (F30–F39)	91,82	73,35	68,31	63,90	76,46	81,01	78,25
Neurotické poruchy (F40–F48, F50–F59)	191,42	181,08	186,40	207,67	249,38	238,39	272,27
z toho poruchy příjmu potravy (F50)	x	x	x	x	2,22	2,58	2,88
z toho sexuální dysfunkce (F52)	12,28	8,98	5,07	12,94	16,62	16,59	19,65
Poruchy osobnosti (F60–F63, F68–F69)	32,22	34,18	32,14	34,95	29,80	32,46	30,88
z toho patologické hráčství (F63.0)	2,92	1,45	1,50	1,55	1,57	1,95	1,99
Sexuální poruchy/deviace (F64–F66)	1,74	1,07	0,78	2,27	2,35	2,96	3,01
Mentální retardace (F70–F79)	19,45	20,14	20,47	19,48	24,04	26,10	24,87
Vývojové poruchy v dětství a adolescenci (F80–F98) <sup>1)</sup>	161,63	190,90	166,06	183,83	195,78	239,76	204,12
Neurčená duševní porucha (F99)	0,84	0,76	0,34	1,97	0,83	0,70	0,58

<sup>1)</sup> Vývojové poruchy v dětství a adolescenci přepočteny na 10 tisíc dětí a dorostu ve věku 0–19 let

## Vývoj počtu nově zjištěných onemocnění podle vybraných diagnóz na 10 tisíc obyvatel

Vybrané diagnózy (diagnóza MKN-10)	2007	2008	2009	2010	2011	2012	2013
	počet nově zjištěných onemocnění absolutně						
Organické duševní poruchy (F00–F09)	477	575	581	488	835	676	688
z toho demence u Alzheimer.n. (F00)	x	x	x	x	209	177	219
z toho ostatní demence (F01–F03)	x	x	x	x	242	231	328
Poruchy vyvolané alkoholem (F10)	334	344	368	314	414	410	411
Poruchy vyvolané ostatními psychoaktivními látkami (F11–F19)	153	120	229	235	151	173	162
Schizofrenie (F20–F29)	291	290	236	230	321	258	260
Afektivní poruchy (F30–F39)	628	777	581	529	785	733	833
Neurotické poruchy (F40–F48, F50–F59)	2 397	2 728	2 788	2 832	3 206	3 288	3 154
z toho poruchy příjmu potravy (F50)	x	x	x	x	39	56	56
z toho sexuální dysfunkce (F52)	34	33	102	5	90	76	105
Poruchy osobnosti (F60–F63, F68–F69)	275	320	277	308	312	400	366
z toho patologické hráčství (F63.0)	47	25	33	43	31	50	35
Sexuální poruchy/deviace (F64–F66)	4	6	1	4	-	10	7
Mentální retardace (F70–F79)	97	115	141	147	163	174	178
Vývojové poruchy v dětství a adolescenci (F80–F98)	475	639	506	548	573	822	535
Neurčená duševní porucha (F99)	21	18	4	25	12	17	2
	počet nově zjištěných onemocnění na 10 tisíc obyvatel (incidence)						
Organické duševní poruchy (F00–F09)	8,66	10,39	10,48	8,80	15,07	12,22	12,46
z toho demence u Alzheimer.n.(F00)	x	x	x	x	3,77	3,20	3,97
z toho ostatní demence (F01–F03)	x	x	x	x	4,37	4,18	5,94
Poruchy vyvolané alkoholem (F10)	6,07	6,21	6,64	5,66	7,47	7,41	7,44
Poruchy vyvolané ostatními psychoaktivními látkami (F11–F19)	2,78	2,17	4,13	4,24	2,73	3,13	2,93
Schizofrenie (F20–F29)	5,29	5,24	4,26	4,15	5,79	4,66	4,71
Afektivní poruchy (F30–F39)	11,41	14,04	10,48	9,54	14,17	13,25	15,09
Neurotické poruchy (F40–F48, F50–F59)	43,54	49,29	50,28	51,09	57,86	59,43	57,13
z toho poruchy příjmu potravy (F50)	x	x	x	x	0,70	1,01	1,01
z toho sexuální dysfunkce (F52)	0,62	0,60	1,84	0,09	1,62	1,37	1,90
Poruchy osobnosti (F60–F63, F68–F69)	5,00	5,78	5,00	5,56	5,63	7,23	6,63
z toho patologické hráčství (F63.0)	0,85	0,45	0,60	0,78	0,56	0,90	0,63
Sexuální poruchy/deviace (F64–F66)	0,07	0,11	0,02	0,07	-	0,18	0,13
Mentální retardace (F70–F79)	1,76	2,08	2,54	2,65	2,94	3,14	3,22
Vývojové poruchy v dětství a adolescenci (F80–F98) <sup>1)</sup>	41,63	56,21	44,77	48,78	51,39	74,62	49,10
Neurčená duševní porucha (F99)	0,38	0,33	0,07	0,45	0,22	0,31	0,04

<sup>1)</sup> Vývojové poruchy v dětství a adolescenci přepočteny na 10 tisíc dětí a dorostu ve věku 0–19 let

## Pacienti užívající návykové látky léčení v ambulantních zdravotnických zařízeních podle území

Psychoaktivní látky		Území						
		Hradec Králové	Jičín	Náchod	Rychnov nad Kněžnou	Trutnov	Kraj	ČR
Alkohol	a	485	150	286	69	251	1 241	22 316
	b	29,83	18,95	25,61	8,73	20,98	22,48	21,23
Opiáty a opioidy	a	94	4	-	-	32	130	3 102
	b	5,78	0,51	-	-	2,67	2,35	2,95
z toho heroin	a	14	-	-	-	7	21	932
	b	0,86	-	-	-	0,59	0,38	0,89
z toho buprenorfin neindikovaně	a	5	-	-	-	-	5	200
	b	0,31	-	-	-	-	0,09	0,19
z toho metadon neindikovaně	a	1	-	-	-	-	1	13
	b	0,06	-	-	-	-	0,02	0,01
z toho pacienti v substituční léčbě	a	71	2	-	-	17	90	1 668
	b	4,37	0,25	-	-	1,42	1,63	1,59
Kanabinoidy	a	15	3	1	-	28	47	1 366
	b	0,92	0,38	0,09	-	2,34	0,85	1,30
Sedativa a hypnotika	a	39	2	9	3	26	79	2 108
	b	2,40	0,25	0,81	0,38	2,17	1,43	2,01
z toho barbituráty	a	-	-	-	-	-	-	101
	b	-	-	-	-	-	-	0,10
z toho benzodiazepiny	a	38	2	2	3	24	69	1 623
	b	2,34	0,25	0,18	0,38	2,01	1,25	1,54
Kokain	a	-	-	-	-	-	-	47
	b	-	-	-	-	-	-	0,04
Stimulancia	a	32	3	27	-	49	111	3 417
	b	1,97	0,38	2,42	-	4,10	2,01	3,25
z toho metamfetamin	a	30	3	26	-	45	104	3 241
	b	1,85	0,38	2,33	-	3,76	1,88	3,08
Halucinogeny	a	-	-	-	-	-	-	64
	b	-	-	-	-	-	-	0,06
Prchavá rozpustidla	a	-	-	-	1	2	3	82
	b	-	-	-	0,13	0,17	0,05	0,08
Kombinace drog	a	57	-	3	7	4	71	3 150
	b	3,51	-	0,27	0,89	0,33	1,29	3,00
Tabák	a	-	1	-	-	4	5	541
	b	-	0,13	-	-	0,33	0,09	0,51
Jiné	a	-	-	-	-	-	-	186
	b	-	-	-	-	-	-	0,18
Nealkoholové drogy bez tabáku	a	237	12	40	11	141	441	13 522
	b	14,58	1,52	3,58	1,39	11,78	7,99	12,86
Psychoaktivní látky celkem	a	722	163	326	80	396	1 687	36 379
	b	44,41	20,59	29,20	10,12	33,10	30,56	34,61

a - absolutně

b - na 10 000 obyvatel

## Pacienti užívající návykové látky léčení v ambulantních zdravotnických zařízeních podle věkových skupin a pohlaví

Psychoaktivní látky		Věková skupina									
		0–14		15–19		20–39		40–64		65 let a více	
		muži	ženy	muži	ženy	muži	ženy	muži	ženy	muži	ženy
Alkohol	a	-	-	10	5	288	146	443	266	46	37
	b	-	-	7,16	3,85	35,85	19,30	47,48	28,39	11,10	6,3
Opiáty a opioidy	a	-	-	4	1	71	32	19	1	1	1
	b	-	-	2,87	0,77	8,84	4,23	2,04	0,11	0,24	0,2
z toho heroin	a	-	-	4	1	14	1	1	-	-	-
	b	-	-	2,87	0,77	1,74	0,13	0,11	-	-	-
z toho buprenorfin neindikovaně	a	-	-	-	-	3	1	1	-	1	-
	b	-	-	-	-	0,37	0,13	0,11	-	0,24	-
z toho metadon neindikovaně	a	-	-	-	-	-	-	-	-	-	-
	b	-	-	-	-	-	-	-	-	-	-
z toho pacienti v substituční léčbě	a	-	-	-	-	50	24	15	1	-	-
	b	-	-	-	-	6,22	3,17	1,61	0,11	-	-
Kanabinoidy	a	-	-	9	2	25	11	-	-	-	-
	b	-	-	6,45	1,54	3,11	1,45	-	-	-	-
Sedativa a hypnotika	a	-	-	-	-	18	20	12	26	1	2
	b	-	-	-	-	2,24	2,64	1,29	2,78	0,24	0,3
z toho barbituráty	a	-	-	-	-	-	-	-	-	-	-
	b	-	-	-	-	-	-	-	-	-	-
z toho benzodiazepiny	a	-	-	-	-	16	15	11	24	1	2
	b	-	-	-	-	1,99	1,98	1,18	2,56	0,24	0,3
Kokain	a	-	-	-	-	-	-	-	-	-	-
	b	-	-	-	-	-	-	-	-	-	-
Stimulancia	a	-	-	6	5	55	34	8	3	-	-
	b	-	-	4,30	3,85	6,85	4,49	0,86	0,32	-	-
z toho metamfetamin	a	-	-	2	4	53	34	8	3	-	-
	b	-	-	1,43	3,08	6,60	4,49	0,86	0,32	-	-
Halucinogeny	a	-	-	-	-	-	-	-	-	-	-
	b	-	-	-	-	-	-	-	-	-	-
Prchavá rozpustidla	a	-	-	2	-	-	1	-	-	-	-
	b	-	-	1,43	-	-	0,13	-	-	-	-
Kombinace drog	a	-	-	6	-	43	12	7	3	-	-
	b	-	-	4,30	-	5,35	1,59	0,75	0,32	-	-
Tabák	a	-	-	-	1	1	2	-	-	1	-
	b	-	-	-	0,77	0,12	0,26	-	-	0,24	-
Jiné	a	-	-	-	-	-	-	-	-	-	-
	b	-	-	-	-	-	-	-	-	-	-
Nealkoholové drogy bez tabáku	a	-	-	27	8	212	110	46	33	2	3
	b	-	-	19,34	6,17	26,39	14,54	4,93	3,52	0,48	0,5
Psychoaktivní látky celkem	a	-	-	37	14	501	258	489	299	49	40
	b	-	-	26,51	10,79	62,36	34,10	52,41	31,91	11,83	6,8

a - absolutně

b - na 10 000 obyvatel

## Vyžívání lůžkového fondu psychiatrických oddělení nemocnic a odborných léčebných ústavů (OLÚ) a zatížení zdravotnických pracovníků

Ukazatel	Nemocnice			OLÚ		
	kraj	ČR		kraj	ČR	
		psychiatrie vč. AT	dětská psychiatrie		psychiatrie vč. AT	dětská psychiatrie
Počet oddělení	3	25	4	1	24	2
Počet pracovníků <sup>1)</sup>						
lékaři	13,38	172,09	17,26	1,50	509,45	8,86
ZPBD <sup>2)</sup>	49,56	474,02	55,69	17,50	2 625,58	68,64
Průměrný počet lůžek	111,00	1 090,99	114,00	56,00	8 460,41	200,00
Průměrný denní stav obsazených lůžek						
celkem	78,6	850,8	73,1	47,1	7 842,1	126,3
na 1 lékaře	5,7	5,1	4,3	31,4	15,7	15,5
na 1 sestru <sup>2)</sup>	1,6	1,8	1,3	2,7	2,9	1,8
Počet lékařů na 100 lůžek	12,05	15,72	14,50	2,68	6,10	4,43
Počet ZPBD <sup>2)</sup> na 100 lůžek	44,65	43,29	46,80	31,25	31,43	34,32
Počet hospitalizovaných	1 350	16 914	1 261	270	40 809	715
Nemocniční letalita	1,5	0,9	-	-	30,9	-
Využití lůžek ve dnech	258,4	284,6	233,9	306,8	338,3	230,4
Průměrná ošetrovací doba	21,2	18,4	21,1	63,6	70,1	64,5
Prostoj lůžek <sup>3)</sup>	3,5	4,1	9,3	11,3	4,8	16,7

<sup>1)</sup> Součet úvazků vč. smluvních pracovníků k 31.12.

<sup>2)</sup> ZPBD - zdravotničtí pracovníci nelékaři s odbornou způsobilostí bez odborného dohledu § 5 - § 21a

<sup>3)</sup> Ve dnech na 1 hospitalizovaného z lůžek schopných provozu

Seznam nemocnic s psychiatrickým oddělením v kraji:

Fakultní nemocnice Hradec Králové

Oblastní nemocnice Jičín, a.s.

Oblastní nemocnice Náchod, a.s.

Seznam OLÚ s psychiatrickým oddělením v kraji:

FN Hradec Králové, Léčebna návykových nemocí, Nechanice