



Informace ze zdravotnictví Jihočeského kraje

Ústavu zdravotnických informací a statistiky
České republiky

České Budějovice
21.9.2004

12

Potraty v Jihočeském kraji v roce 2003

Od roku 1990 zaznamenáváme v Jihočeském kraji každoroční pokles počtu potratů. Tento dlouhodobý trend je velice kladně hodnocen laiky i odborníky. U všech potratů došlo během tohoto období k poklesu o 71,14 %. U umělého přerušení těhotenství (dále jen UPT) byl dokonce tento pokles o 78,20 %, samotné miniinterrupce zaznamenaly pokles o 79,36 %.

Když se soustředíme pouze na porovnání let 2003 a 2002, můžeme za Jihočeský kraj konstatovat nejvýraznější snížení počtu hlášených mimoděložních těhotenství (JHC 16,88 %; ČR 2,61 %). Z tohoto hlediska byla příznivá situace i u UPT (JHC pokles o 9,12 %; ČR o 5,99 %), přičemž samotných miniinterrupcí bylo hlášených o 7,07 % méně (ČR 7,49 %). Pouze u samovolných potratů došlo k nepatrnému nárůstu o 1,63 % (ČR 3,52 %).

Když vezmeme v úvahu věkovou strukturu žen a procentuální podíl všech potratů připadající na jednotlivé věkové skupiny, pořadí těchto věkových skupin se v posledních letech nijak výrazně neliší. V roce 2003 byl zaznamenán patrný nárůst UPT ve věkové kategorii 15-19 let, což je při současné nabídce antikoncepčních prostředků pozoruhodný jev. Obecně lze za jednu z hlavních příčin úbytku potratů považovat rozšíření různých typů antikoncepce. Z hlediska vývoje je však možné konstatovat nepřímou úměru mezi potratovostí^{*)} a procentem žen užívajících antikoncepci. Při pohledu na graf popisující vývoj potratovosti a plodnosti^{**)} však podobnou závislost vyvodit nelze.

Přestože byl v roce 2003 pokles hlášených potratů v Jihočeském kraji (o 6,33 %) výraznější, než tomu bylo u ČR (o 3,29 %), potratovost zůstává nadále srovnatelná s republikovým průměrem. Při pohledu na okresy se z krajského i republikového průměru vymykají okresy Český Krumlov a Strakonice. S účinností od 1.1.2003 došlo v rámci reformy státní správy ke změně v územním uspořádání ČR a vedle okresů byly nově zřízeny územní celky vymezené správními obvody obcí s rozšířenou působností. V Jihočeském kraji tak vzniklo 17 správních obvodů obcí s rozšířenou působností. Potratovost v těchto územních celcích je patrná z grafů této aktuální informace.

^{*)} počet potratů na tisíc žen fertilního věku (15-49 let) v příslušném roce

^{**)} hrubá plodnost – počet narozených dětí na tisíc žen fertilního věku

Předmětem dalšího rozboru může být rodinný stav, případně nejvyšší dosažené vzdělání ženy. Když se u těchto rozborů zaměříme pouze na UPT, nejvyšší míra potratovosti byla u rozvedených a svobodných žen a u žen se středním odborným a základním vzděláním. Nejnižší pak u skupiny ovdovělých a vysokoškolsky vzdělaných žen. Z celkového počtu provedených UPT v našem kraji tvoří celých 95,29 % ženy, které nepoužívají žádnou antikoncepci.

Všechny předcházející informace se týkaly pouze žen s českým občanstvím. Kromě toho bylo evidováno 143 potratů cizích státních příslušnic s jiným, než přechodným pobytem na území ČR.

Podkladem pro zpracování dat v této aktuální informaci byla povinná hlášení „Žádost o umělé přerušování těhotenství (UPT), hlášení potratu a mimoděložního těhotenství“ a roční výkazy A (MZ) 1-01 o činnosti zdravotnických zařízení pro obor gynekologie (údaje o antikoncepci). Pro výpočet relací na obyvatelstvo byly použity údaje z ČSÚ.

Statistickou jednotkou bylo ukončení těhotenství (včetně mimoděložního). V následujícím textu je použita klasifikace potratů podle druhů podléhajících povinnému hlášení (příčemž do kategorie ostatní potraty spadá potrat, který si žena přivodila sama nebo potrat provedený či iniciovaný nedovoleně jinou osobou, jde o tzv. kriminální potraty).

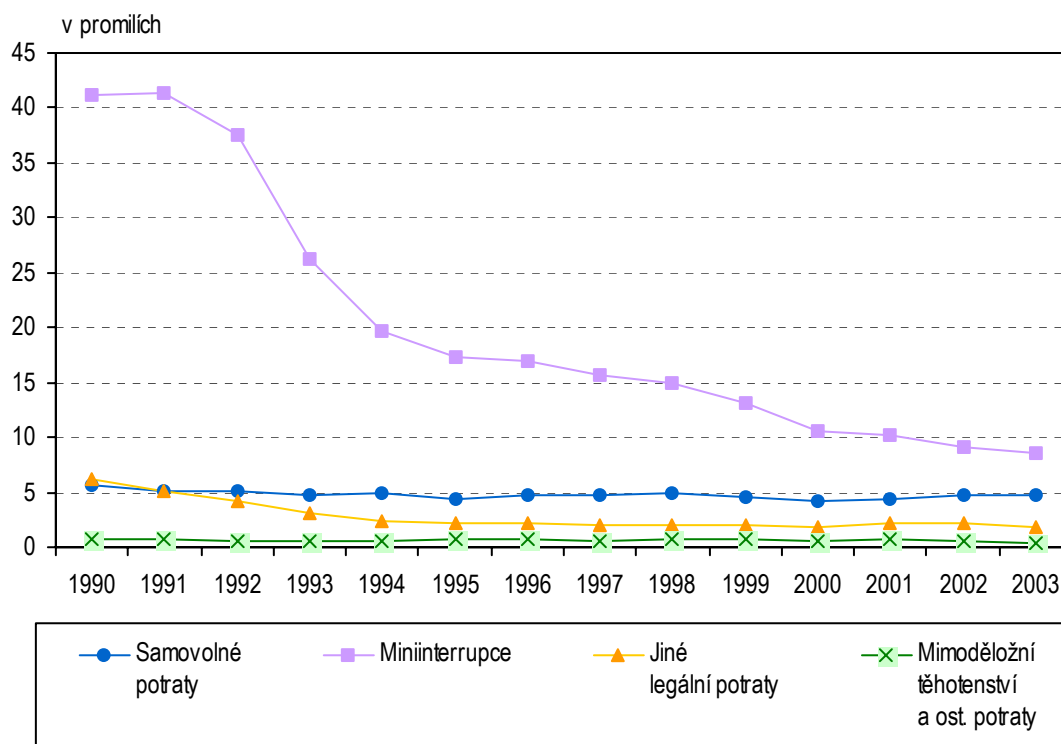
Zpracoval:

ÚZIS ČR, Jihočeský krajský odbor
Žižkova 12/309, 370 01 České Budějovice
telefon: 387 718 383
email: holomelova@uzis.cz
<http://www.uzis.cz>

Počet potratů podle jejich druhu - vývoj

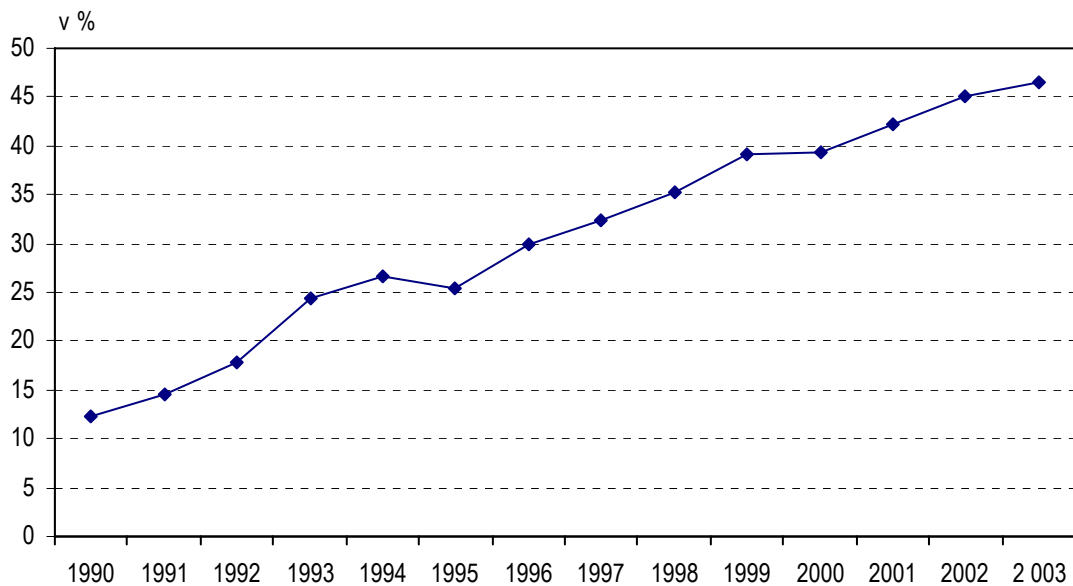
Rok	Samo- volné potraty	Umělá přerušeni těhotenství				Mimo- děložní těhot.	Ostatní potraty	Počet potratů celkem
		miniinter- rupce	jiné legální	celkem UPT	z toho ze zdrav. důvodů			
absolutně								
1990	871	6 433	972	7 405	471	127	-	8 403
1991	805	6 450	810	7 260	428	125	1	8 191
1992	796	5 933	652	6 585	545	89	2	7 472
1993	754	4 174	504	4 678	1 098	75	1	5 508
1994	780	3 168	378	3 546	536	97	-	4 423
1995	710	2 792	345	3 137	488	113	2	3 962
1996	759	2 718	351	3 069	440	122	1	3 951
1997	762	2 522	325	2 847	327	97	2	3 708
1998	794	2 401	310	2 711	322	121	3	3 629
1999	738	2 090	320	2 410	287	126	3	3 277
2000	662	1 682	299	1 982	301	87	2	2 733
2001	687	1 601	345	1 946	365	101	-	2 734
2002	734	1 429	347	1 776	333	77	2	2 589
2003	746	1 328	286	1 614	308	64	1	2 425

Vývoj potratovosti *)



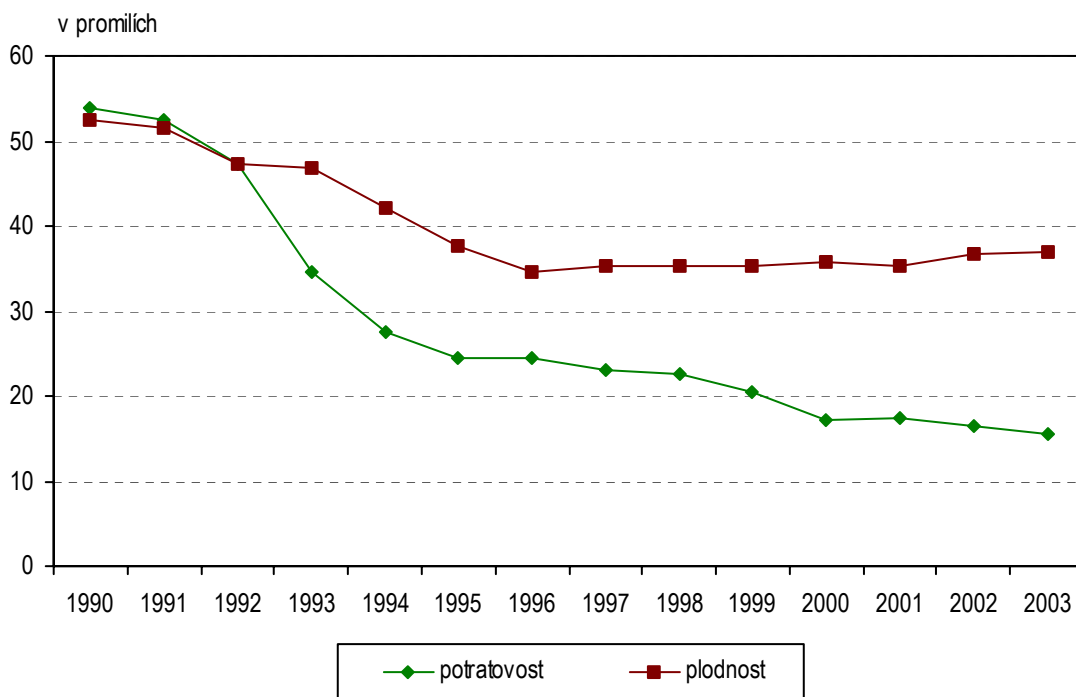
*) počet potratů na počet žen fertálního věku (15-49 let) v příslušném

Procento žen fertilního věku s řízenou antikoncepcí *)



*) hormonální nebo nitroděložní

Vývoj potratovosti *) a plodnosti **)



*) počet potratů na počet žen fertilního věku (15-49 let) v příslušném roce

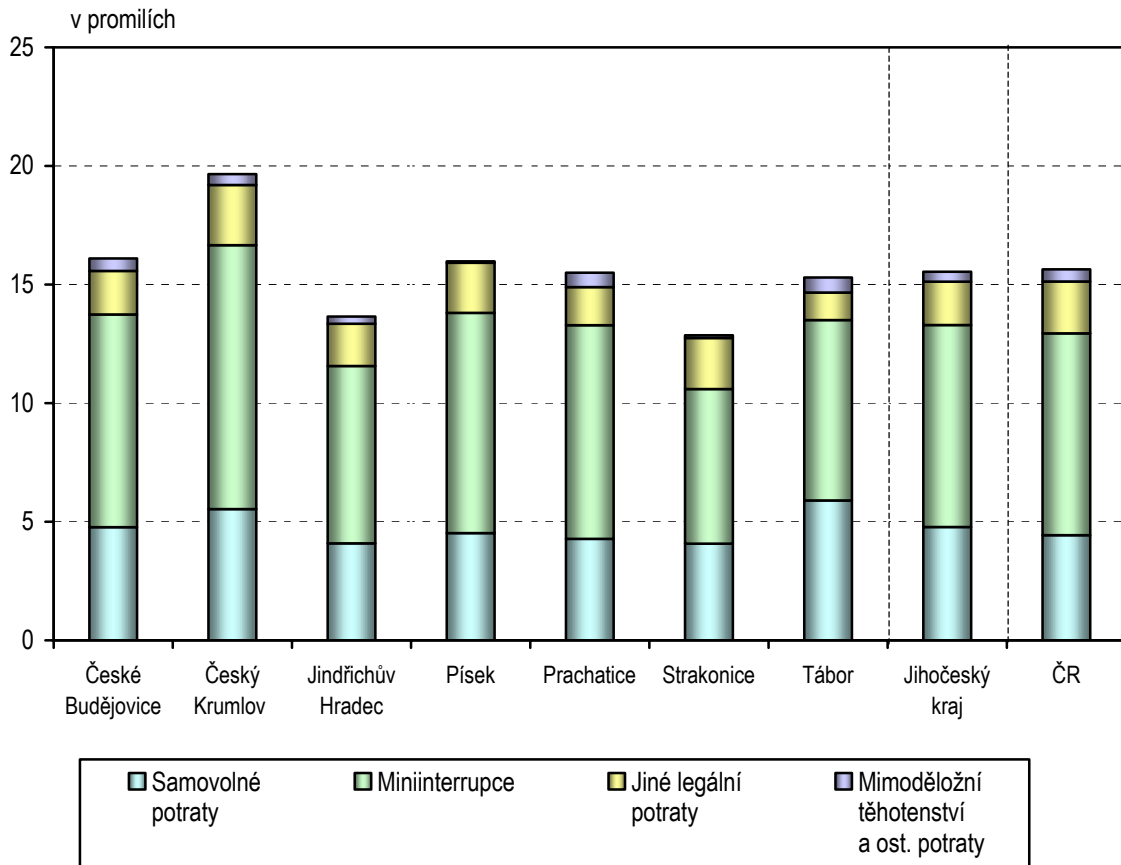
**) hrubá plodnost (tzn. včetně mrtvě narozených) - počet narozených na počet žen fertilního věku

Počet potratů podle jejich druhu a okresu bydliště ženy

Území	Samo- volné potraty	Umělá přerušeni těhotenství				Mimo- děložní těhot.	Ostatní potraty	Počet potratů celkem
		miniinter- rupce	jiné legální	celkem UPT	z toho ze zdrav. důvodů			
absolutně								
České Budějovice	216	406	83	489	103	24	-	729
Český Krumlov	85	171	39	210	33	7	-	302
Jindřichův Hradec	94	172	41	213	38	7	-	314
Písek	77	158	36	194	47	-	1	272
Prachatice	56	118	21	139	33	8	-	203
Strakonice	70	112	37	149	28	2	-	221
Tábor	148	191	29	220	26	16	-	384
Jihočeský kraj	746	1 328	286	1 614	308	64	1	2 425
ČR	11 235	21 575	5 547	27 122	5 214	1 233	54	39 644
na 1 000 žen fertilního věku ¹⁾								
České Budějovice	4,77	8,97	1,83	10,80	2,27	0,53	-	16,10
Český Krumlov	5,53	11,13	2,54	13,67	2,15	0,46	-	19,66
Jindřichův Hradec	4,09	7,48	1,78	9,26	1,65	0,30	-	13,65
Písek	4,52	9,28	2,11	11,40	2,76	-	0,06	15,98
Prachatice	4,28	9,01	1,60	10,61	2,52	0,61	-	15,50
Strakonice	4,07	6,52	2,15	8,67	1,63	0,12	-	12,86
Tábor	5,90	7,61	1,16	8,76	1,04	0,64	-	15,30
Jihočeský kraj	4,78	8,51	1,83	10,34	1,97	0,41	0,01	15,54
ČR	4,43	8,51	2,19	10,70	2,06	0,49	0,02	15,64

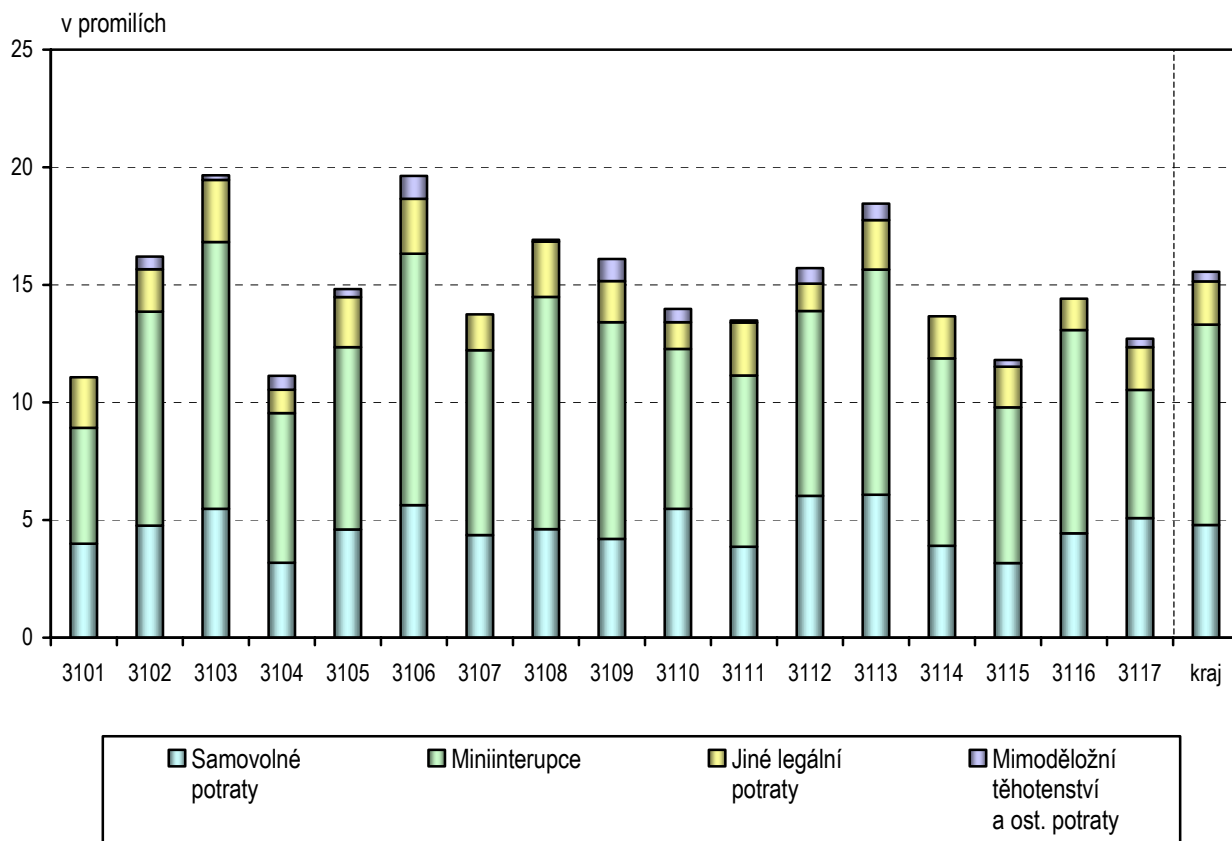
¹⁾ ženy ve věku 15 - 49 let

Potratovost ^{*)} v okresech



*) počet potratů na počet žen fertilního věku v daném území

Potrátovost ^{*)} v územích obcí s rozšířenou působností



*) počet potratů na počet žen fertilního věku (požit stav k 31.12.2003) v daném území

Kódy obcí s rozšířenou působností:

3101 - Blatná

3102 - České Budějovice

3103 - Český Krumlov

3104 - Dačice

3105 - Jindřichův Hradec

3106 - Kaplice

3107 - Milevsko

3108 - Písek

3109 - Prachatice

3110 - Soběslav

3111 - Strakonice

3112 - Tábor

3113 - Trhové Sviny

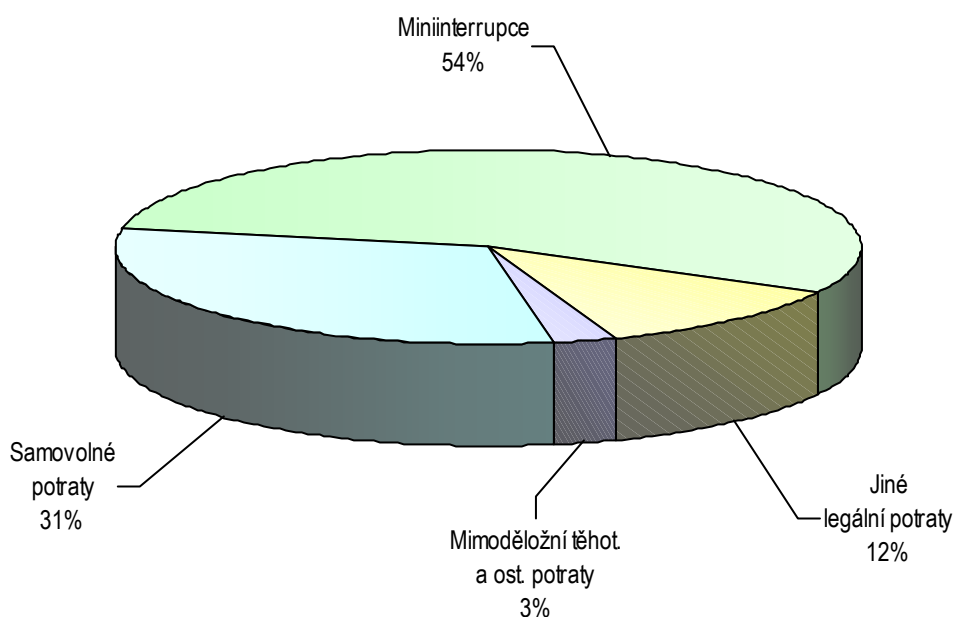
3114 - Třeboň

3115 - Týn nad Vltavou

3116 - Vimperk

3117 - Vodňany

Struktura potratů podle druhu



Počet potratů podle jejich druhu a okresu bydliště - přepočten na 100 narozených

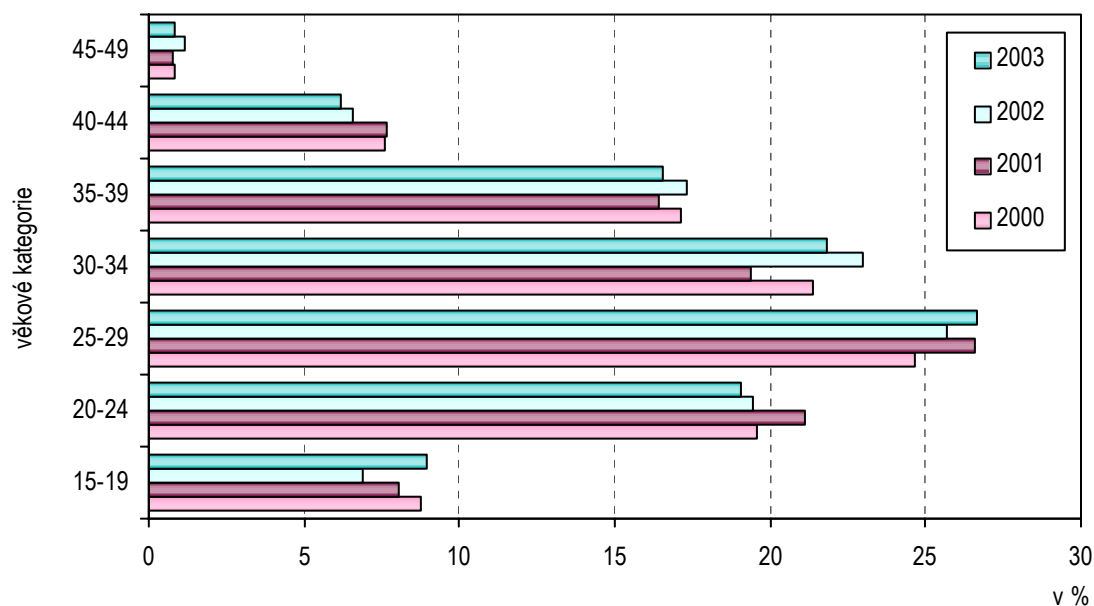
Území	Samo- volné potraty	Umělá přerušeni těhotenství				Mimo- děložní těhot.	Ostatní potraty	Počet potratů celkem
		miniinter- rupce	jiné legální	celkem UPT	z toho ze zdrav. důvodů			
absolutně								
České Budějovice	13,11	24,64	5,04	29,67	6,25	1,46	-	44,24
Český Krumlov	13,82	27,80	6,34	34,15	5,37	1,14	-	49,11
Jindřichův Hradec	11,34	20,75	4,95	25,69	4,58	0,84	-	37,88
Písek	11,63	23,87	5,44	29,31	7,10	-	0,15	41,09
Prachatice	11,64	24,53	4,37	28,90	6,86	1,66	-	42,20
Strakonice	11,53	18,45	6,10	24,55	4,61	0,33	-	36,41
Tábor	16,12	20,81	3,16	23,97	2,83	1,74	-	41,83
Jihočeský kraj	12,95	23,06	4,97	28,02	5,35	1,11	0,02	42,10
ČR	11,96	22,96	5,90	28,87	5,55	1,31	0,06	42,19

Počet potratů podle jejich druhu - věková struktura

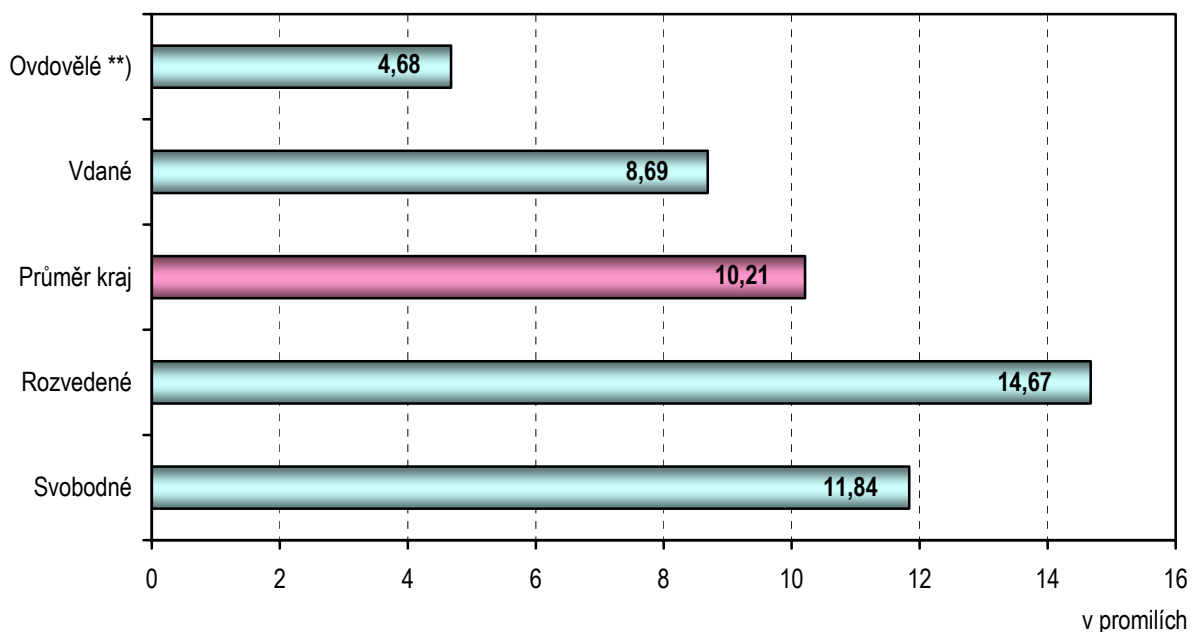
Věkové skupiny	Samo- volné potraty	Umělá přerušeni těhotenství				Mimo- děložní těhot.	Ostatní potraty	Počet potratů celkem
		miniinter- rupce	jiné legální	celkem UPT	z toho ze zdrav. důvodů			
absolutně								
0 - 14	-	-	1	1	1	-	-	1
15 - 19	23	108	36	144	14	1	-	168
20 - 24	133	240	67	307	28	4	-	444
25 - 29	293	342	88	430	78	23	1	747
30 - 34	168	303	49	352	53	21	-	541
35 - 39	81	235	32	267	44	8	-	356
40 - 44	37	89	11	100	79	6	-	143
45 - 49	11	11	2	13	11	1	-	25
Celkem	746	1 328	286	1 614	308	64	1	2 425
na 1 000 žen fertiliho věku ¹⁾								
0 - 14	-	-	0,02	0,02	0,02	-	-	0,02
15 - 19	1,14	5,36	1,79	7,15	0,69	0,05	-	8,34
20 - 24	5,78	10,43	2,91	13,35	1,22	0,17	-	19,30
25 - 29	10,86	12,67	3,26	15,93	2,89	0,85	0,04	27,68
30 - 34	7,48	13,49	2,18	15,67	2,36	0,93	-	24,08
35 - 39	3,94	11,44	1,56	13,00	2,14	0,39	-	17,33
40 - 44	1,88	4,51	0,56	5,07	4,01	0,30	-	7,25
45 - 49	0,47	0,47	0,09	0,56	0,47	0,04	-	1,08
Celkem	3,66	6,51	1,40	7,92	1,51	0,31	0,00	11,89

¹⁾ ženy ve věku 15 - 49 let

Struktura umělého přerušeni těhotenství podle věkových skupin žen



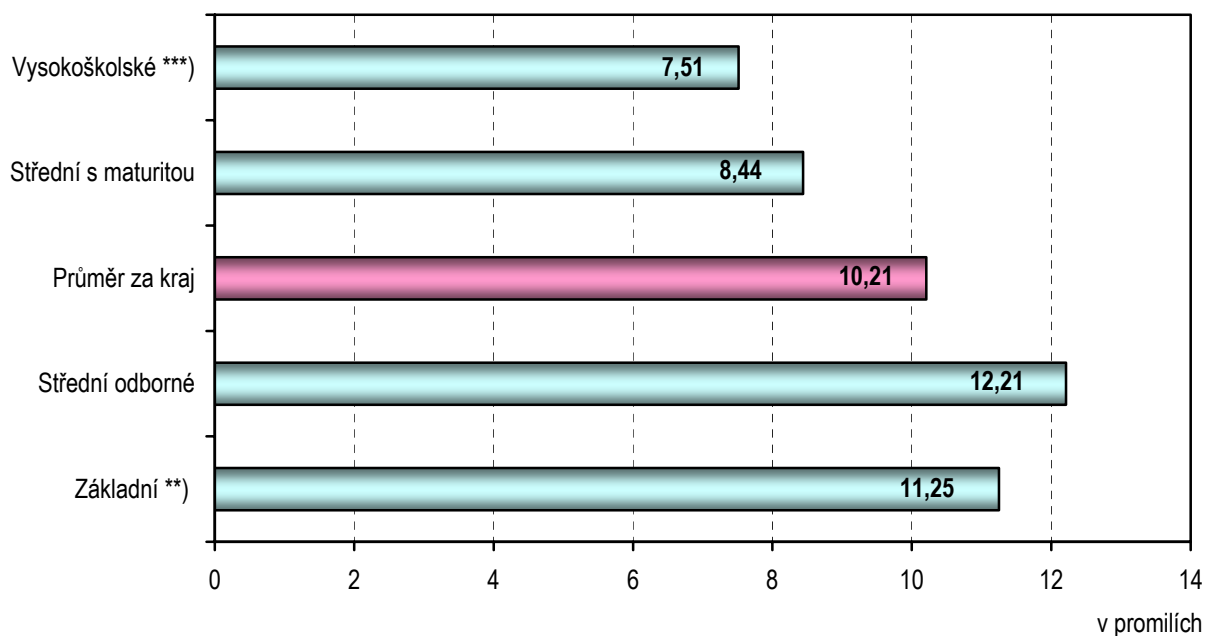
Míra potratovosti *) podle rodinného stavu ženy



*) počet umělých přerušení těhotenství na počet žen fertilního věku (15-49 let) s příslušným rodinným stavem (použitá data ze SLDB, stav k 1.3.2001)

**) včetně družky a nezjištěného rodinného stavu

Míra potratovosti *) podle nejvyššího dosaženého vzdělání ženy



*) počet umělých přerušení těhotenství na počet žen fertilního věku (15-49 let) s příslušným rodinným stavem (použitá data ze SLDB, stav k 1.3.2001)

**) včetně neukončeného vzdělání, bez vzdělání a nezjištěného vzdělání

***) včetně bakalářského studia a vědecké přípravy