



Informace ze zdravotnictví Jihočeského kraje

Ústavu zdravotnických informací a statistiky
České republiky

České Budějovice
2.8.2005

12

Hemodialýza - činnost oboru v Jihočeském kraji v roce 2004

Haemodialysis - Activity in Branch in the Jihočeský Region in 2004

Souhrn

Informace ze zdravotnictví kraje o činnosti oboru hemodialýza v Jihočeském kraji v roce 2004 obsahuje údaje o personálním zajištění, o počtu výkonů podle použité metody, o počtu pacientů, dialyzačních lůžek a hemodialyzačních přístrojů. Údaje jsou publikovány za jednotlivá zdravotnická zařízení a za celý kraj.

Summary

Information on health service activity in the branch of haemodialysis in the Jihočeský region in 2004 contains data about personnel capacity, about numbers of examinations by used method, about numbers of patients, dialysis beds and haemodialysis set-ups. Data are published for individual health establishments and for the whole region.

Ambulantní péči v oboru hemodialýza poskytovalo v roce 2004 v Jihočeském kraji 7 pracovišť - stejně jako v předcházejícím roce. Všechna tato pracoviště byla ambulantními částmi nemocnic.

Všude, kde se v této informaci uvádí počet pracovníků, se jedná o přepočtené počty, tj. o součty úvazků. Zákonem č. 96/2004 Sb., o nelékařských zdravotnických povoláních, vchází v platnost nové kategorie zdravotnických pracovníků. Původní kategorie SZP (střední zdravotničtí pracovníci) byla nahrazena ne plně srovnatelnou kategorií ZPBD (zdravotničtí pracovníci nelékaři s odbornou způsobilostí k výkonu zdravotnického povolání bez odborného dohledu).

K 31. 12. 2004 pracovalo v kraji v oboru hemodialýza 10,20 lékařů a 72,00 zdravotnických pracovníků nelékařů s odbornou způsobilostí bez odborného dohledu. V oboru nepracovali žádní smluvní pracovníci. Počet lékařů se proti předchozímu roku téměř nezměnil. V přepočtu na obyvatele byl počet lékařů i nelékařských zdravotnických pracovníků s odbornou způsobilostí bez odborného dohledu mírně vyšší než celorepublikový průměr (na 100 tisíc obyvatel zabezpečovalo péči v kraji 1,63 lékařů a 11,5 ZPBD, v ČR 1,59 lékařů a 10,3 ZPBD).

Na konci roku 2004 měli pacienti stejně jako v předchozím roce k dispozici celkem 58 dialyzačních míst (lůžek). Z celkového počtu dialyzačních míst jich bylo pro akutní program 12 % a pro chronický program 88 %. Lůžkovou kapacitou patřil Jihočeský kraj spíše k lépe vybaveným krajům, neboť na 100 tisíc obyvatel připadlo v průměru 9,3 dialyzačních míst (lůžek), zatímco v České republice 8,8 dialyzačních míst (lůžek).

K léčbě bylo používáno 87 hemodialyzačních přístrojů, což bylo o 9 přístrojů více než v roce 2003. Počet přístrojů v jednotlivých hemodialyzačních zařízeních kraje se pohy-

boval v rozmezí od 9 do 16 přístrojů, na jedno dialyzační pracoviště připadlo v průměru 12,4 hemodialyzačních přístrojů (v ČR 15,6 přístrojů). Záporným faktem je skutečnost, že přibližně polovina hemodialyzačních přístrojů využívaných v roce 2004 v Jihočeském kraji byla v provozu už více než 8 let. Množstvím hemodialyzačních přístrojů na počet obyvatel patřil Jihočeský kraj k průměru (na 100 tisíc obyvatel připadlo v kraji 13,9 a v ČR 13,8 přístrojů).

Na hemodialyzačních pracovištích se léčilo celkem 503 pacientů, z toho většina byla léčena hemodialýzou (479 osob), zbývající podstoupili peritoneální dialýzu. Počet nemocných léčených hemodialýzou ve srovnání s rokem 2003 mírně vzrostl, počet osob léčených peritoneální dialýzou byl stejný jako v předchozím roce. Hemodialýza byla poskytnuta 147 osobám v akutním programu a 332 osobám v chronickém programu. Akutní program se používá v případě otrav, při dočasném selhání ledvin a podobně. V chronickém programu jsou nutné pravidelné procedury po zbytek života, resp. do eventuální transplantace ledviny. V chronickém programu odpovídal počet léčených hemodialýzou průměru za Českou republiku (na 10 tisíc obyvatel v kraji 5,3 a v ČR 5,2 pacientů). V akutním programu se léčilo hemodialýzou méně pacientů než byl celostátní průměr (na 10 tisíc obyvatel v kraji 2,4 a v ČR 3,1 pacientů). Na jeden hemodialyzační přístroj připadlo v průměru 5,5 pacientů léčených hemodialýzou (v ČR 6,0 pacientů).

Provedeno bylo o 11,6 % výkonů více než v předešlém roce. Většinu výkonů tvořily výkony provedené hemodialýzou. Na hemodiafiltraci připadl v průměru každý desátý výkon. V roce 2004 nebyla ani jednou aplikována hemofiltrace, ačkoliv v roce 2003 byla realizována ve dvanácti případech. Relativně - k počtu obyvatel - byl počet výkonů v Jihočeském kraji o něco vyšší než celorepublikový ukazatel (na 10 tisíc obyvatel v kraji 599 a v ČR 585 výkonů). Na jednom dialyzačním místě (lůžku) bylo v průměru provedeno méně výkonů než byl celostátní průměr (o 2,4 %), naopak počtem výkonů připadajícím na jeden hemodialyzační přístroj byl Jihočeský kraj v porovnání s ostatními kraji mírně nadprůměrný (na jeden přístroj připadlo v kraji 431 a v ČR 424 výkonů).

V každém okrese se nacházelo jedno hemodialyzační pracoviště. Z hlediska kapacity byla relativně - k počtu obyvatel - nejlépe zajištěna péče v okrese Písek a naopak nejhůře v okrese České Budějovice. V píseckém okrese pracovalo relativně nejvíce lékařů i ZPBD a na obyvatele okresu vycházelo nejvíce dialyzačních míst (lůžek) a hemodialyzačních přístrojů. (Negativní je ale skutečnost, že tři čtvrtiny z těchto přístrojů byly provozovány déle než 8 let.) Kromě toho se v okrese Písek léčilo nejvíce pacientů a k počtu obyvatel bylo provedeno nejvíce výkonů. V českobudějovickém okrese pracovalo relativně nejméně lékařů i ZPBD a v přepočtu na obyvatele se zde nacházelo nejméně dialyzačních míst (lůžek) a hemodialyzačních přístrojů. V okrese České Budějovice se léčilo relativně nejméně pacientů. I přes řadu odlišností ale nebyl mezi jednotlivými okresy z hlediska dostupnosti péče v oboru hemodialýza zásadní rozdíl.

Zpracovaly: RNDr. Marie Kletečková, Hana Korbelová a Hana Holomelová

ÚZIS ČR, Jihočeský krajský odbor
Žižkova 12/ 309, 370 01 České Budějovice
telefon: 387 718 383
e-mail: holomelova@uzis.cz
<http://www.uzis.cz>

Personální zajištění a činnost jednotlivých hemodialyzačních pracovišť

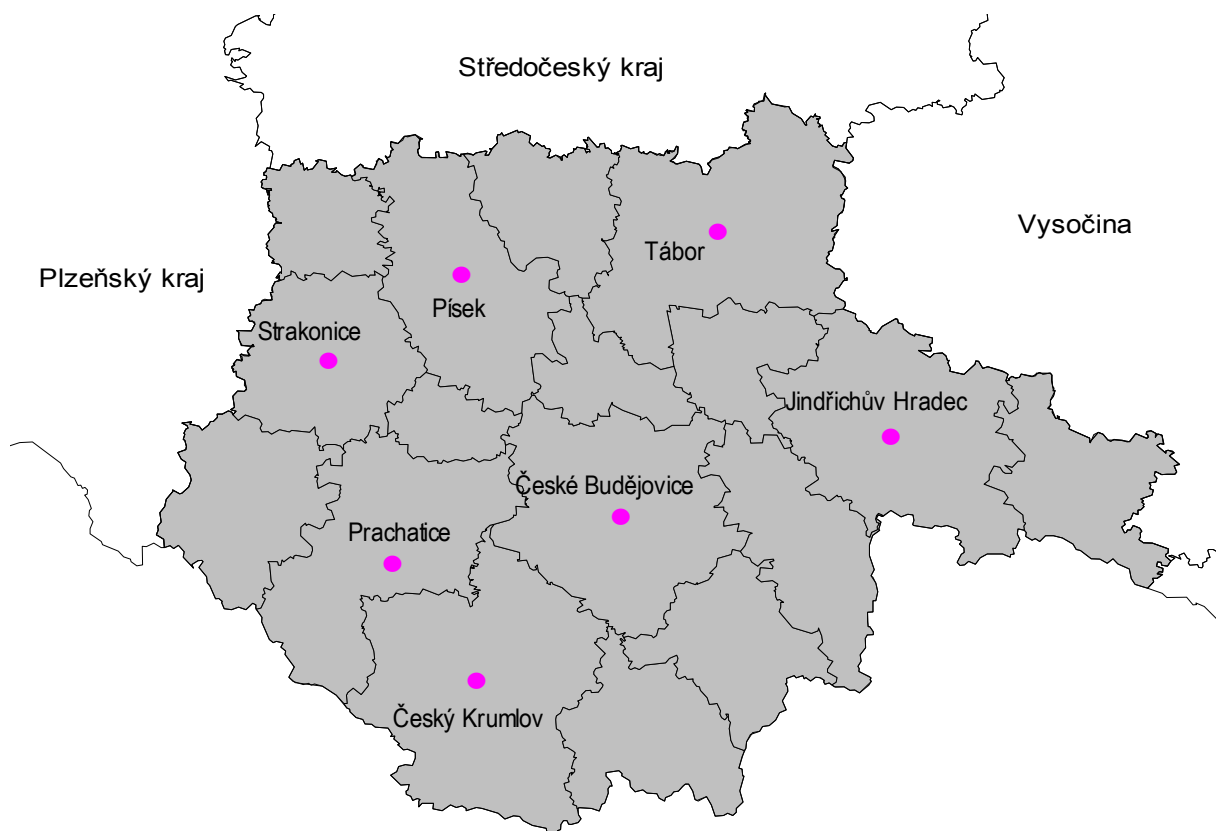
| Hemodialyzační pracoviště | Okres ¹⁾ | Počet pracovníků ²⁾ | | | Počet provedených výkonů | | |
|-------------------------------------|---------------------|--------------------------------|--------------------|-------|--------------------------|-------|-------------------------|
| | | lékaři | ZPBD ³⁾ | | celkem | v % | na 1 ZPBD ³⁾ |
| | | | absolutně | v % | | | |
| Nemocnice České Budějovice , a.s. | CB | 1,40 | 14,00 | 19,4 | 8 773 | 23,4 | 627 |
| Nemocnice Český Krumlov | CK | 0,90 | 8,00 | 11,1 | 4 549 | 12,1 | 569 |
| Okresní nemocnice Jindřichův Hradec | JH | 2,00 | 11,00 | 15,3 | 3 841 | 10,3 | 349 |
| Nemocnice Písek | PI | 2,00 | 11,00 | 15,3 | 6 712 | 17,9 | 610 |
| Nemocnice Prachatice | PT | 0,80 | 7,00 | 9,7 | 3 281 | 8,8 | 469 |
| Okresní nemocnice Strakonice | ST | 1,60 | 9,00 | 12,5 | 4 765 | 12,7 | 529 |
| Okresní nemocnice Tábor | TA | 1,50 | 12,00 | 16,7 | 5 548 | 14,8 | 462 |
| Jihočeský kraj celkem | | 10,20 | 72,00 | 100,0 | 37 469 | 100,0 | 520 |

¹⁾ CB - České Budějovice, CK - Český Krumlov, JH - Jindřichův Hradec, PI - Písek, PT - Prachatice, ST - Strakonice, TA - Tábor

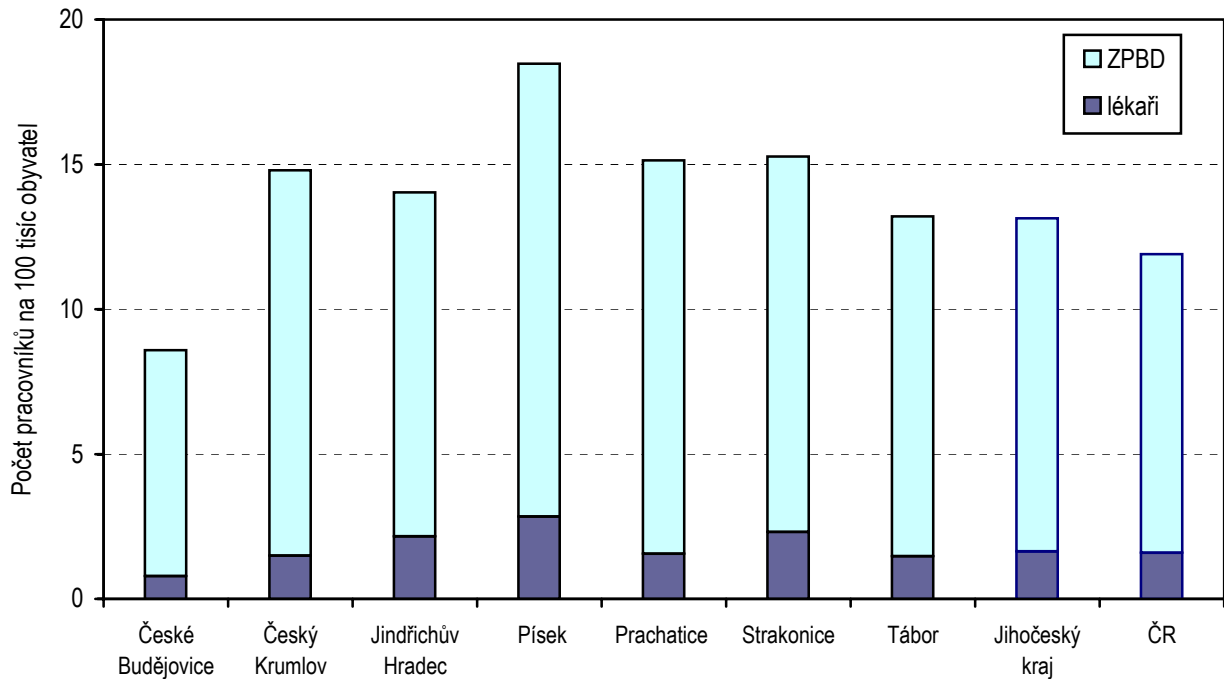
²⁾ Součet úvazků, vč. smluvních

³⁾ ZPBD - zdravotničtí pracovníci nelékaři s odbornou způsobilostí bez odborného dohledu dle zákona č. 96/2004 Sb., o nelékařských zdravotnických povoláních § 5 - § 21

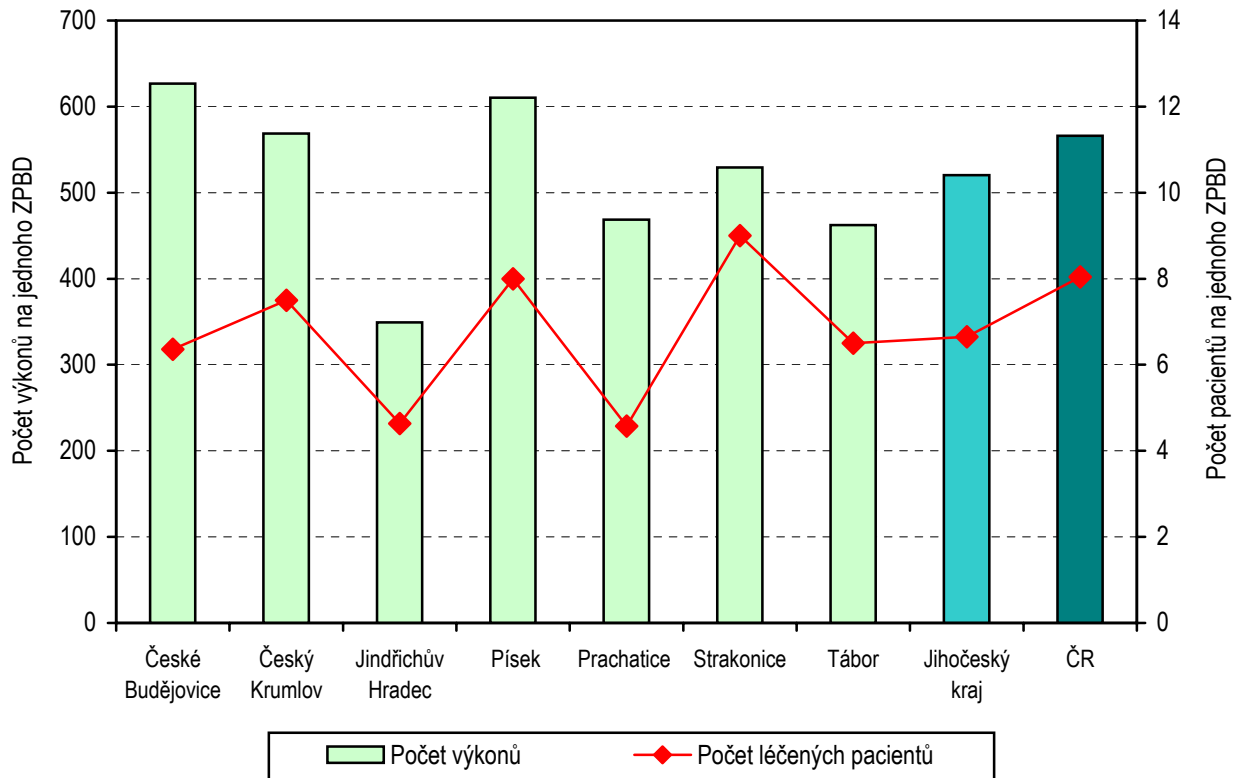
Sídla poskytovatelů hemodialyzační péče v Jihočeském kraji v roce 2004



**Počet lékařů a ZPBD na 100 tisíc obyvatel
v oboru hemodialýza v roce 2004 podle okresů**



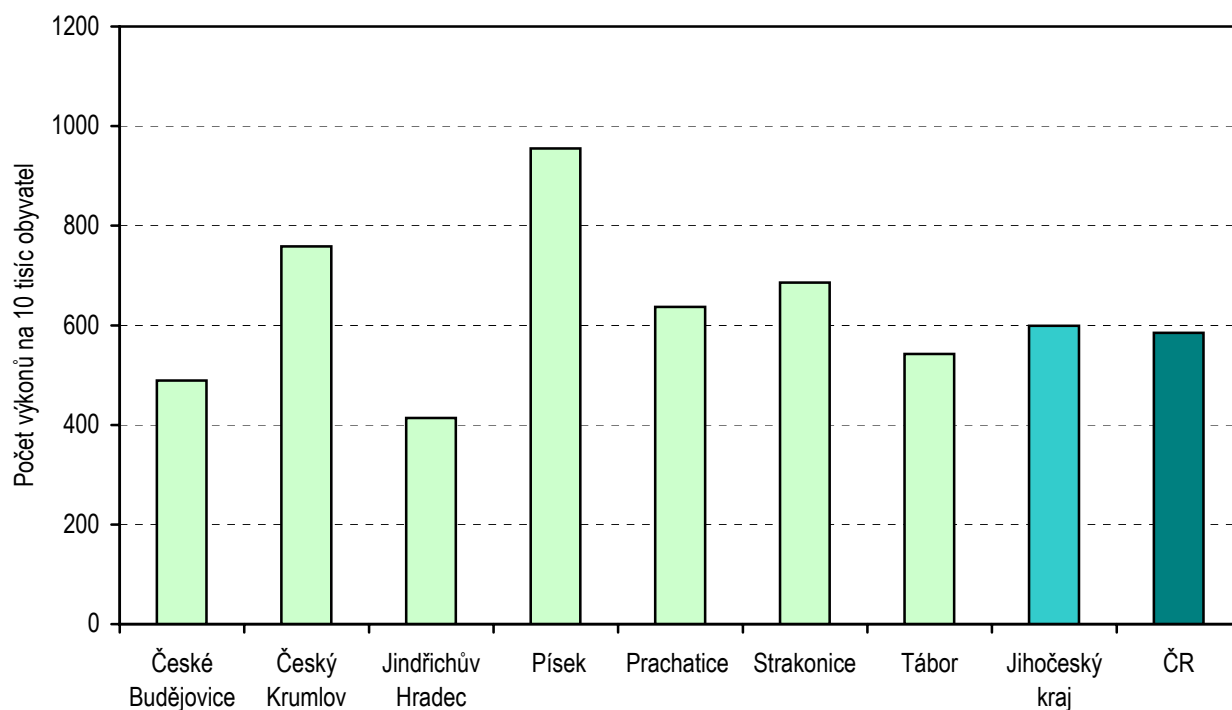
**Počet výkonů a pacientů léčených hemodialýzou
na jednoho ZPBD v roce 2004 podle okresů**



Výkony na jednotlivých hemodialyzačních pracovištích

| Hemodialyzační pracoviště | Počet výkonů | | | | | |
|-------------------------------------|--------------|---------------|---------------|------------------|----------------|--------------|
| | celkem | v tom (v %) | | | | |
| | | hemo-dialýzou | hemo-filtrací | hemo-diafiltrací | plasma-ferézou | hemo-perfuzí |
| Nemocnice České Budějovice , a.s. | 8 773 | 99,3 | - | 0,7 | - | - |
| Nemocnice Český Krumlov | 4 549 | 89,2 | - | 10,8 | - | - |
| Okresní nemocnice Jindřichův Hradec | 3 841 | 85,4 | - | 14,6 | - | - |
| Nemocnice Písek | 6 712 | 92,5 | - | 7,5 | - | - |
| Nemocnice Prachatice | 3 281 | 93,9 | - | 6,1 | - | - |
| Okresní nemocnice Strakonice | 4 765 | 82,8 | - | 17,2 | - | - |
| Okresní nemocnice Tábor | 5 548 | 77,3 | - | 22,7 | - | - |
| Jihočeský kraj celkem | 37 469 | 89,6 | - | 10,4 | - | - |
| ČR | 596 694 | 88,8 | 0,6 | 10,5 | 0,2 | 0,0 |

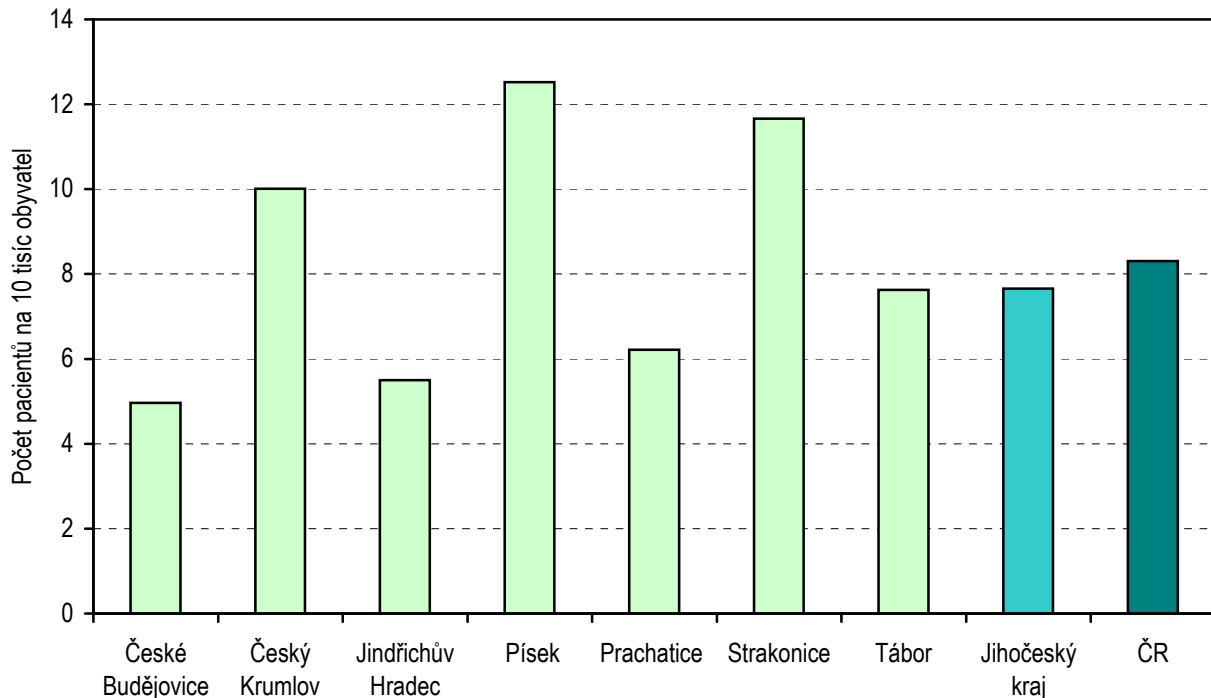
Počet provedených výkonů na 10 tisíc obyvatel v oboru hemodialýza v roce 2004 podle okresů



Počet léčených pacientů na jednotlivých hemodialyzačních pracovištích

| Hemodialyzační pracoviště | Počet pacientů léčených hemodialýzou | | | | | počet pacientů na 1 lékaře | Počet pacientů léčených peritoneální dialýzou |
|-------------------------------------|--------------------------------------|------------------|---|-----------|---------------|----------------------------|---|
| | v programu | | v programu chronickém ve věkové skupině | | | | |
| | akutním (v %) | chronickém (v %) | 0-19 let | 20-64 let | 65 let a více | | |
| Nemocnice České Budějovice, a.s. | 38,20 | 61,80 | - | 30 | 25 | 63,6 | 2 |
| Nemocnice Český Krumlov | 33,33 | 66,67 | 1 | 18 | 21 | 66,7 | 2 |
| Okresní nemocnice Jindřichův Hradec | 39,22 | 60,78 | - | 14 | 17 | 25,5 | 1 |
| Nemocnice Písek | 13,64 | 86,36 | - | 37 | 39 | 44,0 | 7 |
| Nemocnice Prachatice | 15,63 | 84,38 | - | 12 | 15 | 40,0 | 1 |
| Okresní nemocnice Strakonice | 22,22 | 77,78 | - | 24 | 39 | 50,6 | 4 |
| Okresní nemocnice Tábor | 48,72 | 51,28 | - | 17 | 23 | 52,0 | 7 |
| Jihočeský kraj | 30,69 | 69,31 | 1 | 152 | 179 | 47,0 | 24 |
| ČR | 37,18 | 62,82 | 14 | 2 621 | 2 688 | 52,1 | 403 |

Počet pacientů léčených hemodialýzou na 10 tisíc obyvatel v roce 2004 podle okresů



Počet dialyzačních lůžek a přístrojové vybavení

| Hemodialyzační pracoviště | Dialyzační místa (lůžka) | | Počet výkonů na 1 dialyzační místo | Hemodialyzační přístroje | | |
|-------------------------------------|--------------------------|-----------|------------------------------------|--------------------------|--------------|--------------|
| | akutní | chronická | | celkem | z toho (v %) | |
| | | | | | starší 5 let | starší 8 let |
| Nemocnice České Budějovice , a.s. | - | 8 | 1 097 | 15 | 60,0 | 46,7 |
| Nemocnice Český Krumlov | 1 | 6 | 650 | 11 | 54,5 | 54,5 |
| Okresní nemocnice Jindřichův Hradec | 1 | 7 | 480 | 10 | - | - |
| Nemocnice Písek | 1 | 8 | 746 | 17 | 88,2 | 76,5 |
| Nemocnice Prachatice | 1 | 5 | 547 | 9 | 66,7 | 77,8 |
| Okresní nemocnice Strakonice | 1 | 7 | 596 | 9 | - | - |
| Okresní nemocnice Tábor | 2 | 10 | 462 | 16 | 62,5 | 62,5 |
| Jihočeský kraj celkem | 7 | 51 | 646 | 87 | 52,9 | 49,4 |
| ČR | 70 | 832 | 662 | 1 406 | 47,3 | 34,4 |

Počet obyvatel na jeden hemodialyzační přístroj v roce 2004 podle okresů

