



# Informace ze zdravotnictví Jihočeského kraje

Ústavu zdravotnických informací a statistiky  
České republiky

České Budějovice  
25.8.2006

# 12

## Rehabilitační a fyzikální medicína - činnost oboru v Jihočeském kraji v roce 2005

*Rehabilitation and Physical Medicine - Activity in Branch  
in the Jihočeský Region in 2005*

### Souhrn

Informace ze zdravotnictví kraje o činnosti oboru rehabilitační a fyzikální medicíny v Jihočeském kraji v roce 2005 obsahuje údaje o ambulantní péči z oblasti sítě zdravotnických zařízení, personálního zajištění, činnosti, stručný přehled nově přijatých pacientů podle skupin diagnóz a také základní ukazatele lůžkové péče nemocnic a odborných léčebných ústavů. Údaje jsou členěny dle druhu zdravotnického zařízení a dle území.

### Summary

*Information on health service activity in the branch of rehabilitation and physical medicine in Jihočeský region in 2005 contains data about out-patient care, in particular, about health service network, personnel capacity, activity, a brief overview of newly admitted patients by group of diagnoses and also basic indicators of in-patient care in hospitals and specialized therapeutic institutes. Data are presented by type of health establishment and by territory.*

Podklady pro zpracování této aktuální informace o činnosti oboru rehabilitační a fyzikální medicíny byly čerpány z údajů pravidelného ročního sběru dat. Výkaz vyplňuje samostatně každé oddělení (pracoviště) rehabilitační a fyzikální medicíny, včetně ambulantních částí nemocnic. Výkaz byl součástí Programu statistických zjišťování Ministerstva zdravotnictví ČR na rok 2005. Vyplňování se týkalo všech zdravotnických zařízení bez ohledu na jejich zřizovatele. Formuláře výkazů a závazné pokyny jsou vystaveny na internetu [www.uzis.cz](http://www.uzis.cz) [NZIS/ Výkazy 2005]. Pro výpočet relací byly použity údaje ČSÚ.

Edice IZK o činnosti oboru rehabilitační a fyzikální medicíny v předchozích letech jsou dostupné na internetových stránkách ústavu v části Rychlé informace.

V roce 2005 zabezpečovalo ambulantní péči v Jihočeském kraji 98 ambulantních zařízení. Zde pracovalo celkem 420,69 zdravotnických pracovníků, přičemž největší skupinu tvořili fyzioterapeuti (84%). V porovnání s rokem 2004 nedošlo k výraznějšímu pohybu v žádné z kategorií pracovníků. Všude, kde se uvádí počet pracovníků, se jedná o přepočtené počty (součet úvazků včetně smluvních pracovníků).

Tito pracovníci poskytli téměř 180 tisíc vyšetření a provedli 2,7 mil. výkonů. Nejvíce vyšetření (44%) z celkového počtu v kraji bylo provedeno v ordinacích lékařů specialistů, kde pracovala více jak polovina všech lékařů tohoto oboru. Největší podíl na výkonech

vykázaných v Jihočeském kraji (36 %) měly ambulantní části lůžkových zdravotnických zařízení. Zde bylo evidováno 41 % fyzioterapeutů a ergoterapeutů.

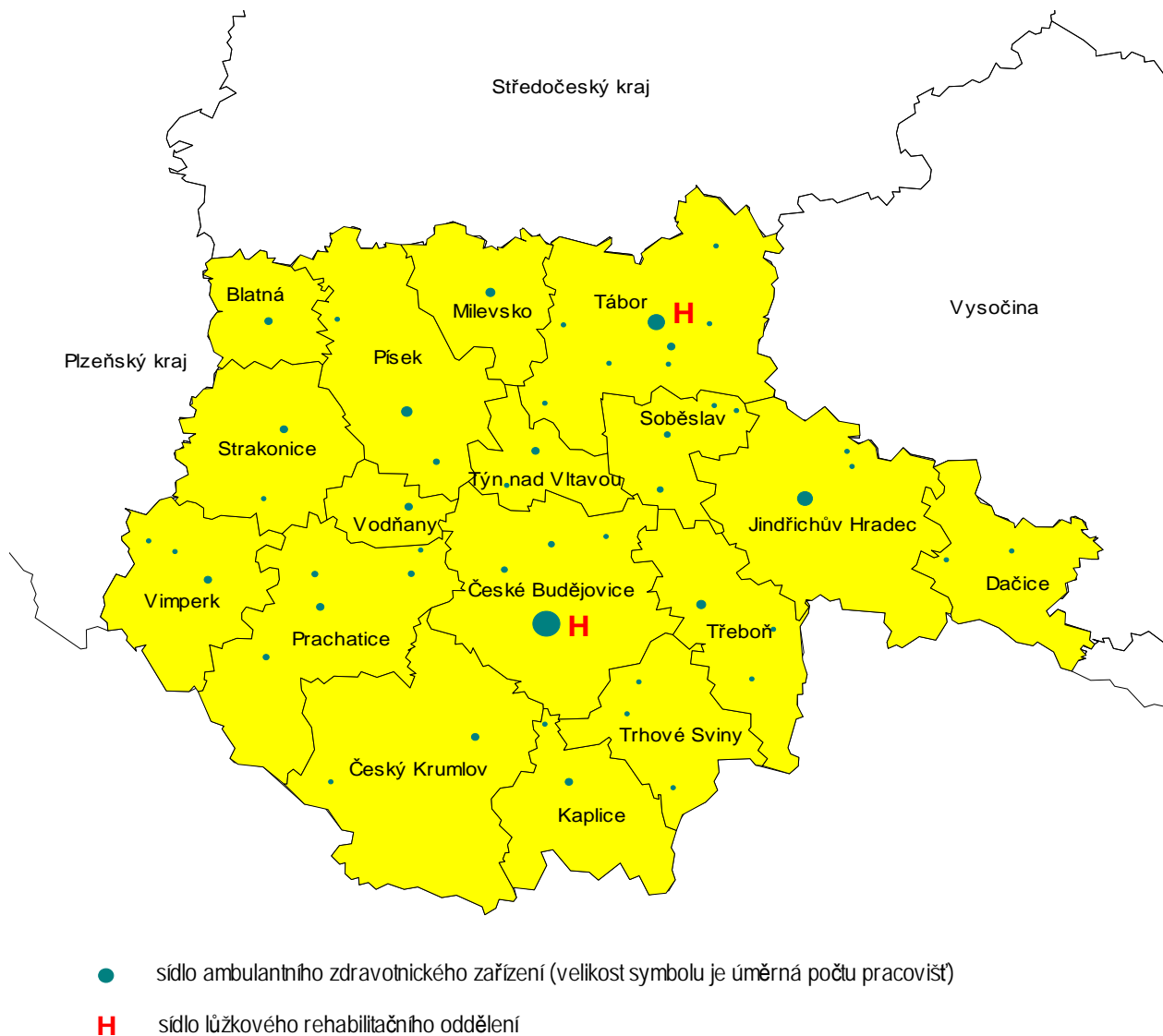
Významné místo ve fyzioterapii má léčebná tělesná výchova představující 53 % všech ambulantních výkonů (v ČR 52 %). Zabývá se zejména pohybovým systémem, jeho analýzou pomocí specifických diagnostických postupů a možnostmi ovlivnit jeho prostřednictvím i poruchy dalších orgánových systémů. Neméně důležitou je fyzikální medicína, která studuje fyzikální podněty k prevenci, diagnostice a terapii. Fyzikální terapie představovala 39 % všech provedených výkonů v kraji (srovnatelné s republikovým podílem). Zbývající výkony byly zastoupeny spíše okrajově. V počtu provedených výkonů na jednoho fyzioterapeuta a ergoterapeuta je kraj se 7 198 výkony pod republikovým průměrem (8 414).

V Jihočeském kraji bylo v roce 2005 nově přijato k léčbě celkem přes 158 tisíc pacientů. Na 10 tisíc obyvatel připadlo v kraji 2 528 pacientů, což je více než byl průměr za ČR (2 306). Z celkového počtu nově přijatých bylo téměř 88 % pacientů léčeno ambulantně. Kromě toho byla ambulantní péče poskytnuta také hospitalizovaným pacientům, většinou hospitalizovaným na jiném než rehabilitačním lůžkovém oddělení. Z vybraných skupin diagnóz podle Mezinárodní klasifikace nemocí 10. revize se jako v předchozích letech nejvíce osob (67 %) léčilo na nemoci svalové a kosterní soustavy a pojivové tkáně, 15 % pacientů na poranění a otravy a 8 % pacientů na nemoci nervové soustavy.

Akutní léčebnou péči v Jihočeském kraji poskytovala 2 lůžková nemocniční oddělení (Nemocnice České Budějovice, a.s. a Okresní nemocnice Tábor). Lůžková kapacita se v roce 2005 snížila o 6 na 52 lůžek. Na těchto lůžkách bylo léčeno 1 032 pacientů. Další 18 634 pacientů bylo léčeno na ostatních odděleních nemocnic. Rehabilitační léčebný ústav v Jihočeském kraji není.

Zpracovala: Jaroslava Váňová  
ÚZIS ČR, Jihočeský krajský odbor  
Žižkova 12/309, 37001 České Budějovice  
tel.: 387 718 383  
e-mail: [holomelova@uzis.cz](mailto:holomelova@uzis.cz)  
<http://www.uzis.cz>

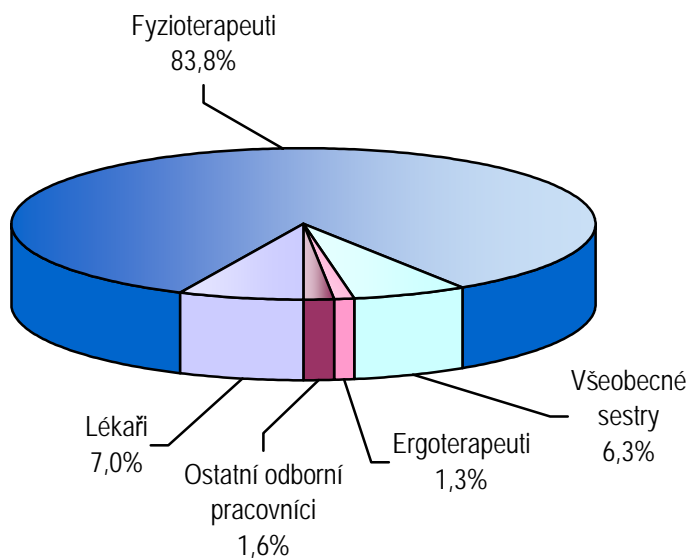
## Sít' zdravotnických zařízení poskytujících péči v oboru rehabilitační a fyzikální medicína podle obcí s rozšířenou působností



**Personální zajištění dle druhu zdravotnických zařízení a dle území**

Ukazatel	Počet ZZ a pracovišť	Počet pracovníků <sup>1)</sup>					
		celkem	z toho				
			lékaři	fyzio-terapeuti	všeobecné sestry	ergo-terapeuti	ostatní odborní pracovníci
dle druhu zařízení							
Ambulantní část lůžkových ZZ	11	168,67	8,77	146,05	8,59	1,88	3,38
Samostatná ordinace lékařů specialisty	25	109,45	16,00	84,25	7,20	-	2,00
Samostatné zařízení nelékaře rehabilitační	47	95,55	2,25	86,30	6,00	-	1,00
Ostatní ambulantní zařízení	15	47,02	2,22	36,10	4,70	3,50	0,50
<b>Celkem</b>	<b>98</b>	<b>420,69</b>	<b>29,24</b>	<b>352,70</b>	<b>26,49</b>	<b>5,38</b>	<b>6,88</b>
dle území (okresy, kraj)							
České Budějovice	26	160,43	11,80	132,43	11,20	3,50	1,50
Český Krumlov	8	28,45	1,80	24,05	2,60	-	-
Jindřichův Hradec	18	43,65	3,00	37,65	2,00	-	1,00
Písek	9	43,74	2,62	37,52	1,60	-	2,00
Prachatice	5	55,37	3,62	45,00	5,75	-	1,00
Strakonice	9	32,67	2,25	29,54	-	-	0,88
Tábor	23	56,38	4,15	46,51	3,34	1,88	0,50
Jihočeský kraj	98	420,69	29,24	352,70	26,49	5,38	6,88

<sup>1)</sup> Součet úvazků, vč. smluvních

**Struktura pracovníků v oboru rehabilitační a fyzikální medicíny**


**Počet vyšetření, výkonů a pacientů dle druhu zdravotnických zařízení**

Vybrané ukazatele	Činnost v oboru dle zařízení				
	celkem	v tom			
		ambulantní část lůžkových zdravotnických zařízení	samostatná ordinace lékaře specialisty	samostatné zařízení nelékaře rehabilitační	ostatní ambulantní zařízení
Vyšetření provedená					
Lékařem	111 110	38 052	62 197	3 601	7 260
Fyzioterapeutem, ergoterapeutem	64 314	12 129	15 922	17 853	18 410
Psychologem, logopedem, sociálním pracovníkem	3 640	1 284	-	-	2 356
Jihočeský kraj	179 064	51 465	78 119	21 454	28 026
Na 10 000 obyvatel	2 856,95	821,12	1 246,38	342,30	447,15
Výkony provedené					
Lékařem	164 328	46 570	89 197	4 564	23 997
Fyzioterapeutem, ergoterapeutem	2 577 448	952 187	595 460	736 174	293 627
Psychologem, logopedem, sociálním pracovníkem	5 176	2 665	-	-	2 511
Jihočeský kraj	2 746 952	1 001 422	684 657	740 738	320 135
Pacienti nově přijatí k léčbě					
Jihočeský kraj	158 476	54 570	49 696	43 845	10 365
Na 10 000 obyvatel	2 528,47	870,66	792,90	699,54	165,37

**Struktura výkonů podle druhu zdravotnických zařízení**

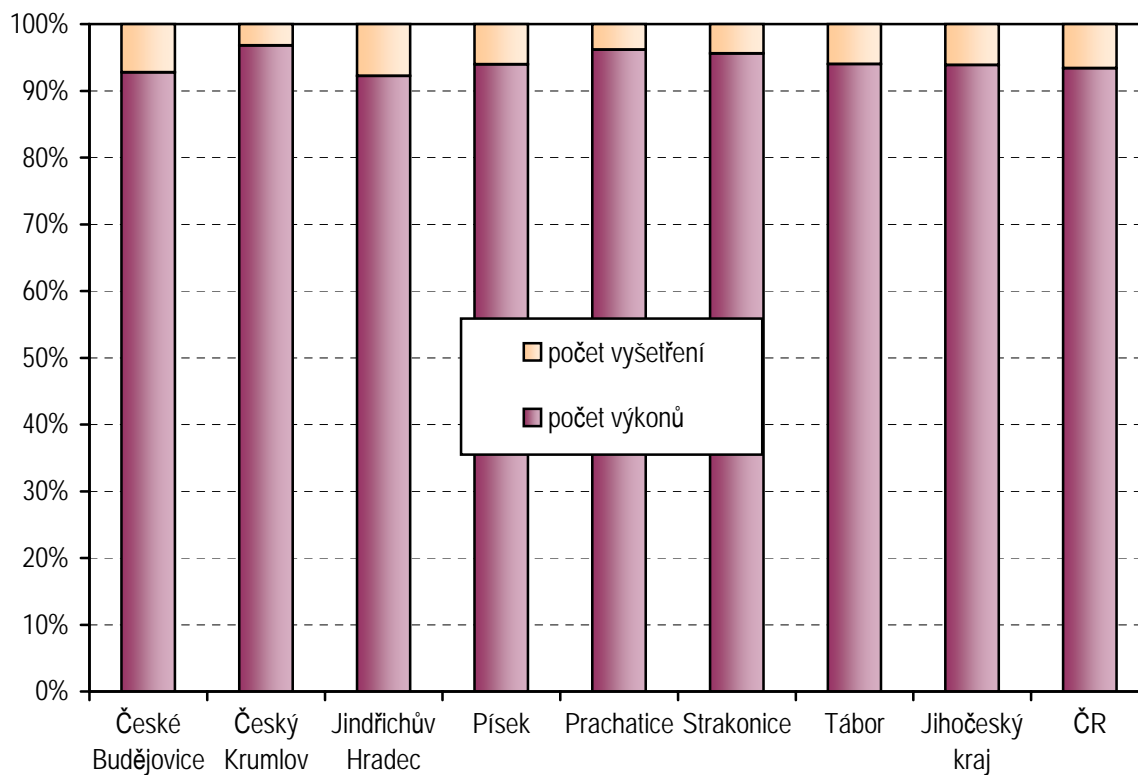
Druh zdravotnického zařízení	Struktura výkonů				
	celkem	z toho (v %)			
		léčebná tělesná výchova	fyzikální terapie	ergoterapie	ostatní výkony
Ambulantní část lůžkových ZZ	1 001 422	70,6	23,7	0,3	5,4
Samostatná ordinace lékaře specialisty	684 657	39,3	44,2	-	16,5
Samostatné zařízení nelékaře rehabilitační	740 738	44,8	51,3	0,9	2,9
Ostatní ambulantní zařízení	320 135	47,1	45,7	2,0	4,4
Jihočeský kraj	2 746 952	53,1	38,8	0,6	7,5
ČR	47 214 716	51,9	38,5	1,4	8,2

**Indikace léčebné rehabilitace - skupiny diagnóz podle MKN-10**

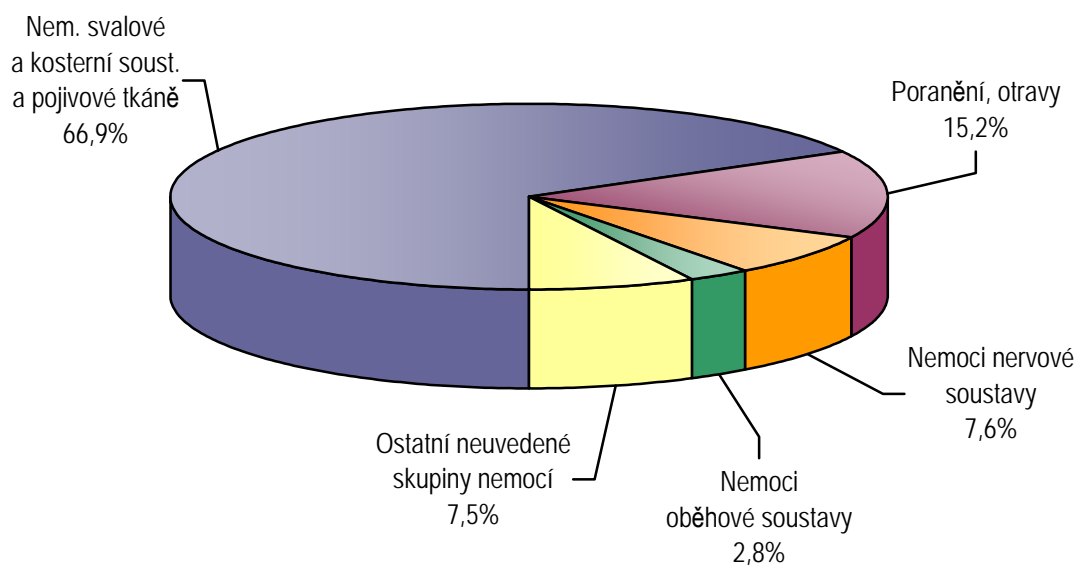
Diagnóza MKN-10		Počet pacientů nově přijatých k léčbě			
		celkem		z toho v samostatných zařízeních nelékaře rehabilitačních	
		absolutně	na 10 tis. obyvatel <sup>1)</sup>	absolutně	na 10 tis. obyvatel <sup>1)</sup>
Nemoci infekční a parazitární	A00 - B99	206	3,29	1	0,02
Novotvary	C00 - D48	1 328	21,19	24	0,38
Nemoci endokrinní	E00 - E90	340	5,42	6	0,10
Poruchy duševní a poruchy chování	F00 - F99	676	10,79	8	0,13
Nemoci nervové soustavy	G00 - G99	12 047	192,21	3 817	60,90
Nemoci oběhové soustavy	I00 - I99	4 442	70,87	325	5,19
Nemoci dýchací soustavy	J00 - J99	1 462	23,33	256	4,08
Nemoci trávicí soustavy	K00 - K93	685	10,93	4	0,06
Nemoci svalové a kosterní soustavy a pojivové tkáně	M00 - M99	106 020	1 691,54	32 310	515,50
Nemoci močové a pohlavní soustavy	N00 - N99	697	11,12	97	1,55
Těhotenství, porod a šestinedělí, stavy vzniklé v perinatálním období	O00 - O99 P00 - P96	2 993	193,18	17	1,10
Poranění, otravy	S00 - T98	24 093	384,40	5 980	95,41
Ostatní neuvedené skupiny nemocí		3 487	55,63	1 000	15,95
Jihočeský kraj		158 476	2 528,47	43 845	699,54
ČR		2 360 165	2 306,18	657 164	642,13

<sup>1)</sup> U Dg těhotenství, porod a šestinedělí, stavy vzniklé v perinatálním období přepočteno na 10 000 žen 15-49 let

**Počet vyšetření a počet výkonů  
v územních celcích v %**



**Struktura nově přijatých pacientů k léčbě  
dle vybraných skupin diagnóz**



## Využívání lůžkového fondu rehabilitačních oddělení nemocnic a rehabilitačních center a zatížení zdravotnických pracovníků

Ukazatel	Nemocnice	
	Jihočeský kraj	ČR
Počet oddělení	2	45
Počet pracovníků <sup>1)</sup>		
lékaři	5,09	130,50
ZPBD <sup>2)</sup> celkem	16,11	465,84
sestry <sup>2)</sup> u lůžka	14,11	417,18
ZPOD <sup>2)</sup>	2,00	187,73
Průměrný počet lůžek	56,50	1 447,34
Průměrný denní stav obsazených lůžek		
celkem	45,8	1 214,2
na 1 lékaře	9,0	9,3
na 1 sestru <sup>2)</sup> u lůžka	3,2	2,9
Počet lékařů na 100 lůžek	9,79	8,78
Počet ZPBD <sup>2)</sup> na 100 lůžek	30,98	31,35
Počet hospitalizovaných	1 032	26 581
Nemocniční letalita	-	1,0
Využití lůžek ve dnech	295,7	306,2
Průměrná ošetrovací doba	16,2	16,7
Prostoj lůžek <sup>3)</sup>	1,9	2,2

<sup>1)</sup> Součet úvazků

<sup>2)</sup> Zdravotnickí pracovníci dle zákona č. 96/2004 Sb.:

ZPBD - zdravotnickí pracovníci nelékaři s odbornou způsobilostí bez odborného dohledu (§ 5 - § 21)

sestra - všeobecné sestry a porodní asistentky (§ 5 - § 6)

ZPOD - zdravotnickí pracovníci nelékaři pod odborným dohledem nebo přímým vedením (§ 29 - § 42)

<sup>3)</sup> Ve dnech na 1 hospitalizovaného z lůžek schopných provozu

Seznam nemocnic s lůžkovým rehabilitačním oddělením v kraji:

Nemocnice České Budějovice a.s.

Okresní nemocnice Tábor