



Informace ze zdravotnictví Jihomoravského kraje

Ústavu zdravotnických informací a statistiky
České republiky

Brno
31.8.2006

14

Rehabilitační a fyzikální medicína - činnost oboru v Jihomoravském kraji v roce 2005

*Rehabilitation and Physical Medicine - Activity in Branch
in the Jihomoravsky Region in 2005*

Souhrn

Informace ze zdravotnictví kraje o činnosti oboru rehabilitační a fyzikální medicíny v Jihomoravském kraji v roce 2005 obsahuje údaje o ambulantní péči z oblasti sítě zdravotnických zařízení, personálního zajištění, činnosti, stručný přehled nově přijatých pacientů podle skupin diagnóz a také základní ukazatele lůžkové péče nemocnic a odborných léčebných ústavů. Údaje jsou členěny dle druhu zdravotnického zařízení a dle území.

Summary

Information on health service activity in the branch of rehabilitation and physical medicine in Jihomoravsky region in 2005 contains data about out-patient care from area of health service network, personnel capacity, activity, a brief overview of newly admitted patients by group of diagnoses and also basic indicators of in-patient care in hospitals and specialized therapeutic institutes. Data are presented by type of health establishment and by territory.

Podkladem pro zpracování informace je roční výkaz o činnosti oboru, který vyplňuje každé ambulantní zařízení, včetně ambulantních částí lůžkových zařízení a výkaz o lůžkovém fondu. Výkazy jsou součástí Programu statistických zjišťování Ministerstva zdravotnictví České republiky na rok 2005, jejich vyplnění se týká všech zdravotnických zařízení bez ohledu na jejich zřizovatele. Formuláře výkazů a pokyny pro jejich vyplnění jsou vystaveny na internetu www.uzis.cz [NZIS/Výkazy 2005]. Edice IZK o činnosti oboru rehabilitační a fyzikální medicíny z předchozích let jsou dostupné na stránkách ústavu v části Rychlé informace.

Ambulantní péče

V Jihomoravském kraji bylo podle Registru zdravotnických zařízení k 31.12.2005 evidováno 116 zdravotnických zařízení poskytujících péči v oboru rehabilitační a fyzikální medicína. Údaje v tabulkách a z nich vypočtené ukazatele se týkají 110 zařízení, která odevzdala výkaz. Zdravotní péči v nich poskytovalo 52,27 lékařů, 513,37 fyzioterapeutů, 54,80 ergoterapeutů, 48,50 všeobecných sester a 68,22 ostatních zdravotnických pracovníků, v evidenčním počtu i smluvních. Smluvní pracovníci byli lékaři s úvazkem 3,05 a fyzioterapeuti s úvazkem 1,43. Celkový počet zaměstnanců se snížil o 1,3 %. Téměř polovinu zařízení oboru tvořila samostatná rehabilitační zařízení nelékařů, ale nejvíce pracovníků bylo zaměstnáno v ambulantní části lůžkových zařízení, a to téměř 60 %. Nejpočetnější skupinu zaměstnanců tvořili s 69,6 % fyzioterapeuti, lékaři byli zastoupeni 7,1 %.

V průběhu roku 2005 bylo v rámci oboru provedeno 494 522 vyšetření, což představuje nárůst o 6,9 % proti předchozímu roku. Více než třetinu vyšetření provedli lékaři, na ostatních se podíleli fyzioterapeuti a ergoterapeuti. Největší podíl na vyšetřeních (70 %) i na výkonech (52 %) měly ambulantní části lůžkových zdravotnických zařízení.

Počet výkonů v kraji dosáhl za hranici 5,5 milionů a proti roku 2004 se zvýšil o 6 %. Na 100 obyvatel kraje připadlo 495 výkonů. Mezi výkony patří léčebná tělesná výchova, fyzikální terapie, ergoterapie a výkony ostatní, kam se řadí nejen ostatní výkony provedené lékaři, ale i ostatní výkony fyzioterapeutů, jako jsou techniky měkkých tkání a reflexní masáže. Nejčetnější zastoupení měla léčebná tělesná výchova s podílem 60 % a fyzikální terapie s 35 %, zbývající výkony jsou zastoupeny jen okrajově.

Nejvíce vyšetření bylo vykázáno v Brně-městě, kde na 10 tisíc obyvatel připadlo 6 678 vyšetření. Z tohoto počtu provedli lékaři 37 %, fyzioterapeuti a ergoterapeuti zbývajících 63 % vyšetření. Nejméně vyšetření zaznamenali v okrese Vyškov, kde na 10 tisíc obyvatel připadlo 1 591 vyšetření. V Brně-městě bylo provedeno také nejvíce výkonů, 88 500 na 10 tisíc obyvatel. Nejméně výkonů připadlo na 10 tisíc obyvatel okresu Brno-venkov (21 054). Převážnou část výkonů provedli fyzioterapeuti a ergoterapeuti.

Nově bylo přijato k léčbě 279 608 pacientů, tj. o 1,5 % více než v roce 2004. Nejvíce pacientů přijala zdravotnická zařízení v Brně-městě, kde na 10 tisíc obyvatel připadlo 3 973 nově přijatých. Naproti tomu okres Blansko měl pouhých 1 076 nově přijatých pacientů na 10 tisíc obyvatel. Mezi nově přijatými pacienty bylo 70 % těch, kterým stačila ambulantní léčba, většinou ve zdravotnickém zařízení, 2 226 se nechalo ošetřit doma. Zbývajících 29 % nových pacientů bylo hospitalizováno, z nich 13 % na lůžkovém rehabilitačním oddělení a 87 % na ostatních odděleních nemocnic. Nejčastější diagnózou, pro kterou byli pacienti přijati k léčbě, byly nemoci svalové a kosterní soustavy a pojivové tkáně (57 %). Celkem připadlo na 10 tisíc obyvatel kraje 2 474 nově přijatých pacientů. Ostatní diagnózy následovaly s výrazným odstupem: poranění a otravy (16 %), nemoci nervové soustavy (7 %) a oběhové soustavy (5 %).

Lůžková péče

Na osmi rehabilitačních odděleních nemocnic pracovalo k 31.12.2005 25,63 lékařů a 92,10 zdravotnických pracovníků bez odborného dohledu (ZPBD). V kraji bylo k dispozici 293 lůžek, z toho 30 v odborném léčebném ústavu. Celkem bylo na nemocničních odděleních hospitalizováno 5 398 pacientů s průměrnou ošetrovací dobou 15,5 dne. Prostoje lůžek z lůžek schopných provozu činil 1,4 dne na 1 hospitalizovaného. Nemocniční letalita, tj. počet zemřelých osob na tisíc hospitalizovaných, činila 0,2.

V odborném léčebném ústavu zajišťovalo péči jedno rehabilitační oddělení, jehož údaje uvádí poslední tabulka. Prostoje lůžek je zde uveden v záporném čísle, což je dané tím, že léčebna využívala možnosti přistýlek při vyšším počtu pacientů.

Zpracovala:

Dana Chalupová

ÚZIS ČR, Jihomoravský krajský odbor

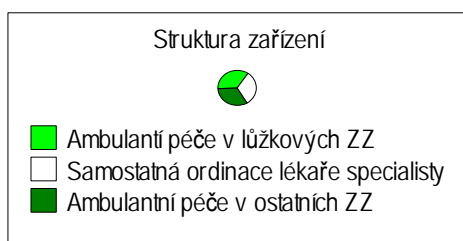
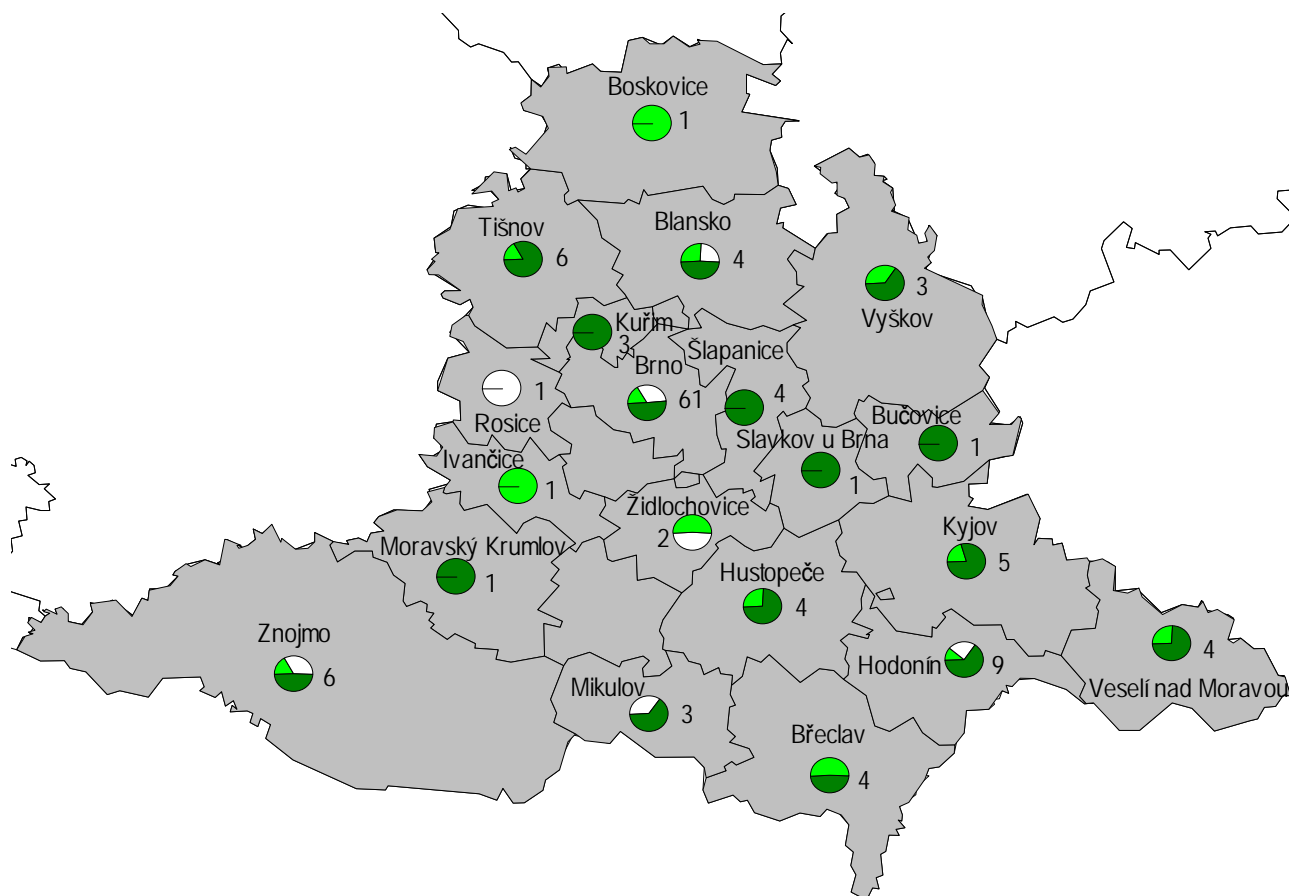
Výstavní 17/19, 603 00 Brno

telefon: 543 184 156, fax: 543 184 165

<mailto:chalupova@uzis.cz>

<http://www.uzis.cz/>

Síť zdravotnických zařízení poskytujících ambulanci péči rehabilitační a fyzikální medicíny dle obcí s rozšířenou působností (ORP)

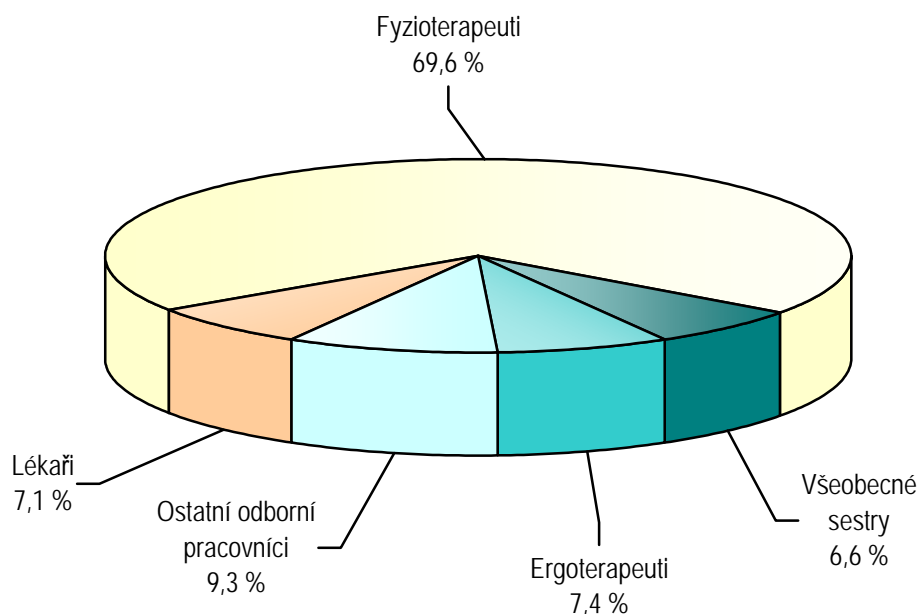


Mapa znázorňuje počet zdravotnických zařízení, vč. detašovaných pracovišť.

Personální zajištění podle druhu zdravotnických zařízení a podle území

Ukazatel	Počet ZZ a pracovišť	Počet pracovníků ¹⁾					
		celkem	z toho				
			lékaři	fyzio-terapeuti	všeobecné sestry	ergo-terapeuti	ostatní odborní pracovníci
dle druhu zařízení							
Ambulantní část lůžkových zdravotnických zařízení	24	436,15	23,67	285,04	30,90	53,80	42,74
Samostatná ordinace lékařů specialisty	20	128,93	20,48	87,65	12,60	1,00	7,20
Samostatné zařízení nelékaře rehabilitační	51	95,80	1,20	89,72	2,00	-	2,88
Ostatní ambulantní zařízení	15	76,28	6,92	50,96	3,00	-	15,40
Celkem	110	737,16	52,27	513,37	48,50	54,80	68,22
dle území okresů							
Blansko	6	44,70	3,50	31,20	8,00	2,00	-
Brno-město	52	428,64	27,77	295,39	10,20	51,80	43,48
Brno-venkov	15	51,81	2,00	38,87	4,00	-	6,94
Břeclav	10	52,27	5,20	36,80	4,47	-	5,80
Hodonín	15	67,36	6,50	47,63	7,23	1,00	5,00
Vyškov	5	43,23	2,75	33,98	5,50	-	1,00
Znojmo	7	49,15	4,55	29,50	9,10	-	6,00
Jihomoravský kraj	110	737,16	52,27	513,37	48,50	54,80	68,22

¹⁾ Součet úvazků, včetně smluvních

Struktura pracovníků v oboru


Počet vyšetření, výkonů a pacientů dle druhu zdravotnických zařízení

Vybrané ukazatele	Činnost v oboru dle zařízení				
	celkem	v tom			
		ambulantní část lůžkových zdravotnických zařízení	samostatná ordinace lékaře specialisty	samostatné zařízení nelékaře rehabilitační	ostatní ambulantní zařízení
Vyšetření provedená					
Lékařem	178 184	107 612	53 746	3 970	12 856
Fyzioterapeutem, ergoterapeutem	316 338	236 760	41 216	16 427	21 935
Psychologem, logopedem, sociálním pracovníkem	-	-	-	-	-
Jihomoravský kraj	494 522	344 372	94 962	20 397	34 791
Na 10 000 obyvatel	4 375,21	3 046,78	840,16	180,46	307,81
Výkony provedené					
Lékařem	218 863	83 797	113 557	3 604	17 905
Fyzioterapeutem, ergoterapeutem	5 374 465	2 830 381	1 359 134	808 200	376 750
Psychologem, logopedem, sociálním pracovníkem	-	-	-	-	-
Jihomoravský kraj	5 593 328	2 914 178	1 472 691	811 804	394 655
Pacienti nově přijatí k léčbě					
Jihomoravský kraj	279 608	169 137	41 014	50 295	19 162
Na 10 000 obyvatel	2 473,79	1 496,41	362,87	444,98	169,53

Struktura výkonů podle druhu zdravotnických zařízení

Druh zdravotnického zařízení	Struktura výkonů				
	celkem	z toho (v %)			
		léčebná tělesná výchova	fyzikální terapie	ergoterapie	ostatní výkony
Ambulantní část lůžkových zdravotnických zařízení	2 914 178	69,57	22,93	2,31	5,19
Samostatná ordinace lékaře specialisty	1 472 691	43,91	38,64	0,03	17,41
Samostatné zařízení nelékaře rehabilitační	811 804	41,21	51,80	-	6,99
Ostatní ambulantní zařízení	394 655	46,83	48,17	0,01	4,99
Jihomoravský kraj	5 593 328	57,09	33,04	1,21	8,65
ČR	47 214 716	51,92	38,48	1,44	8,16

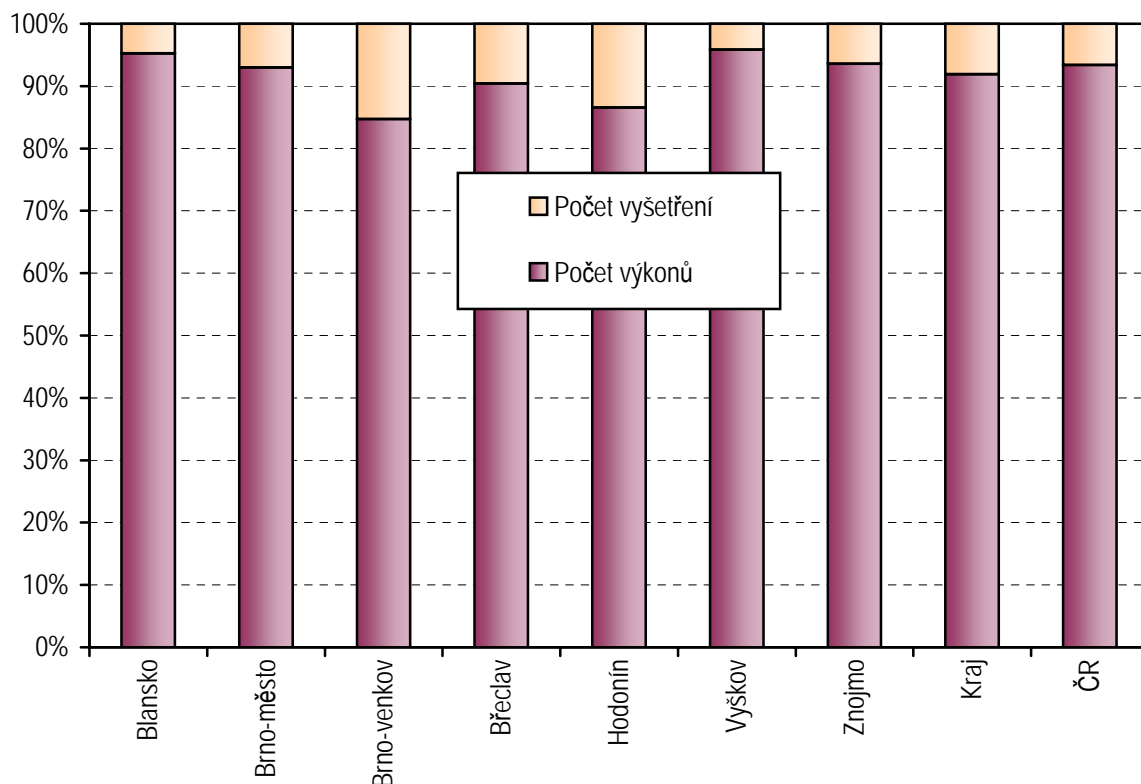
Indikace léčebné rehabilitace - skupiny diagnóz podle MKN-10 *)

Diagnóza MKN-10		Počet pacientů nově přijatých k léčbě			
		celkem		z toho v samostatných zařízeních nelékaře rehabilitačních	
		absolutně	na 10 tisíc obyvatel ¹⁾	absolutně	na 10 tisíc obyvatel ¹⁾
Nemoci infekční a parazitární	A00 - B99	512	4,53	4	0,04
Novotvary	C00 - D48	5 705	50,47	40	0,35
Nemoci endokrinní	E00 - E90	1 170	10,35	25	0,22
Poruchy duševní a poruchy chování	F00 - F99	1 607	14,22	7	0,06
Nemoci nervové soustavy	G00 - G99	18 966	167,80	2 453	21,70
Nemoci oběhové soustavy	I00 - I99	14 864	131,51	147	1,30
Nemoci dýchací soustavy	J00 - J99	3 011	26,64	76	0,67
Nemoci trávicí soustavy	K00 - K93	3 491	30,89	54	0,48
Nemoci svalové a kosterní soustavy a pojivové tkáně	M00 - M99	158 658	1 403,70	39 780	351,95
Nemoci močové a pohlavní soustavy	N00 - N99	2 409	21,31	98	0,87
Těhotenství, porod a šestinedělí, stavy vzniklé v perinatálním období	O00 - O99 P00 - P96	5 129	45,38	27	0,48
Poranění, otravy	S00 - T98	43 688	386,52	5 655	50,03
Ostatní neuvedené skupiny nemocí		20 398	180,47	1 929	17,07
Jihomoravský kraj		279 608	2 473,79	50 295	444,98
ČR		2 360 165	2 306,18	657 164	642,13

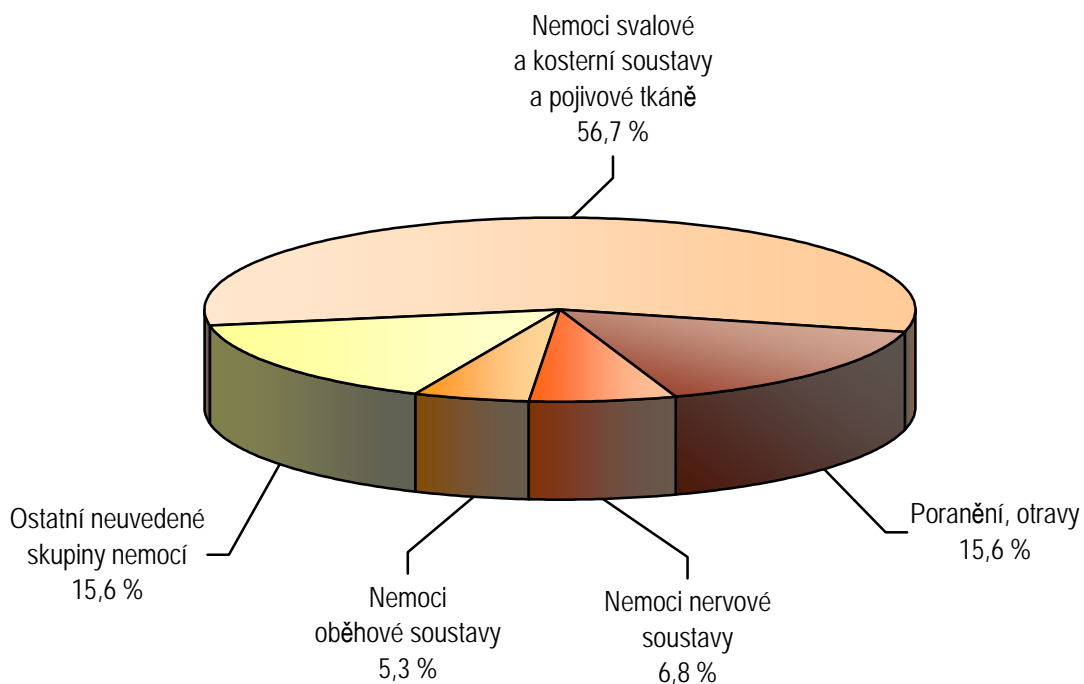
¹⁾ U diagnózy těhotenství, porod a šestinedělí, stavy vzniklé v perinatálním období přepočteno na 10 000 žen 15-49 let

*) MKN-10 Mezinárodní statistická klasifikace nemocí a přidružených zdravotních problémů ve znění desáté decenální revize

Počet vyšetření a počet výkonů v územních celcích v %



Struktura nově přijatých pacientů k léčbě podle vybraných skupin diagnóz



Využívání lůžkového fondu rehabilitačních oddělení nemocnic a rehabilitačních center a zatížení zdravotnických pracovníků

Ukazatel	Nemocnice		OLÚ	
	Jihomoravský kraj	ČR	Jihomoravský kraj	ČR
Počet oddělení	8	45	1	15
Počet pracovníků ¹⁾				
lékaři	25,63	130,50	2,00	95,00
ZPBD ²⁾ celkem	92,10	465,84	11,00	465,40
sestry ²⁾ u lůžka	81,10	417,18	9,00	419,31
ZPOD ²⁾	35,00	187,73	2,00	272,52
Průměrný počet lůžek	263,00	1 447,34	30,00	1 972,48
Průměrný denní stav obsazených lůžek				
celkem	228,7	1 214,2	28,2	1 937,1
na 1 lékaře	8,9	9,3	14,1	20,4
na 1 sestru ²⁾ u lůžka	2,8	2,9	3,1	4,6
Počet lékařů na 100 lůžek	9,75	8,78	6,67	4,83
Počet ZPBD ²⁾ na 100 lůžek	35,02	31,35	36,67	23,68
Počet hospitalizovaných	5 398	26 581	286	21 616
Nemocniční letalita	0,2	1,0	-	1,0
Využití lůžek ve dnech	317,3	306,2	343,5	358,5
Průměrná ošetrovací doba	15,5	16,7	36,0	32,7
Prostoj lůžek ³⁾	1,4	2,2	-0,1	0,4

¹⁾ Součet úvazků

²⁾ Zdravotničtí pracovníci dle zákona č. 96/2004 Sb.:

ZPBD - zdravotničtí pracovníci nelékaři s odbornou způsobilostí bez odborného dohledu (§ 5 - § 21)

sestra - všeobecné sestry a porodní asistentky (§ 5 - § 6)

ZPOD - zdravotničtí pracovníci nelékaři pod odborným dohledem nebo přímým vedením (§ 29 - § 42)

³⁾ Ve dnech na 1 hospitalizovaného z lůžek schopných provozu

Seznam nemocnic v kraji s lůžkovým rehabilitačním oddělením:

Nemocnice Blansko

Nemocnice Ivančice, p.o.

Fakultní nemocnice U sv. Anny

Nemocnice Kyjov, p.o.

Fakultní nemocnice Brno

Nemocnice Vyškov, p.o.

Vazební věznice

Nemocnice Znojmo, p.o.

Seznam OLÚ v kraji s lůžkovým rehabilitačním oddělením:

Dětská léčebna pohybových poruch Boskovice, p.o.