



Informace ze zdravotnictví Jihomoravského kraje

Ústavu zdravotnických informací a statistiky
České republiky

Brno
15. 9. 2011

9

Činnost ambulantních psychiatrických zařízení v Jihomoravském kraji v roce 2010

*Activity of out-patient establishments of psychiatric care
in the Jihomoravský Region in 2010*

Souhrn

Počet ambulantních psychiatrických ošetření-vyšetření vzrostl oproti předchozímu roku o 2 %, tj. na 290 461 vyšetření. Nárůst byl zaznamenán také u počtu pacientů, o 2,6 %. Celkově bylo v roce 2010 ošetřeno 56 965 pacientů, psychiatrickou péčí vyhledávaly častěji ženy.

Summary

Number of psychiatric examinations has increased by 2 % since previous year, it is exactly 290 461 examinations. Increase has been founded also in number of patients, by 2,5 %. Altogether 56 965 patients were treated in 2010; women often needed psychiatric care.

Podkladem pro zpracování informace jsou údaje z ročního výkazu A(MZ)1-01 o činnosti oboru psychiatrie, který vyplňují každoročně všechna ambulantní pracoviště psychiatrie, ambulantní pracoviště AT, sexuologie, gerontopsychiatrie, včetně ambulantních částí nemocnic, zařízení poskytující parciální hospitalizaci (stacionáře), zařízení krizové intervence, zařízení pro léčbu drogových závislostí a ambulantní pracoviště psychiatrické léčebny. Vyplňování se týká všech zdravotnických zařízení bez ohledu na jejich zřizovatele. Výkazy jsou součástí Programu statistických zjišťování v ČR na příslušný rok. Formuláře výkazů a pokyny pro jejich vyplnění jsou vystaveny na www.uzis.cz.

V roce 2010 bylo v kraji registrováno celkem 87 ambulantních oddělení a pracovišť psychiatrie, o dvě více než v roce 2009. Výkaz vyplnilo 85 z nich, návratnost tak byla přibližně stejná jako v předchozích letech. Následující text popisuje činnost právě těchto 85 zařízení, která odevzdala vyplněný výkaz.

Činnost psychiatrických ambulancí zajišťovalo celkem 133,59 odborných pracovníků (průměrný roční přepočtený počet pracovníků včetně smluvních). Z celkového počtu odborných pracovníků bylo 87,53 lékařů, všichni měli specializaci v oboru psychiatrie. Počet zdravotnických pracovníků nelékařů s odbornou způsobilostí bez odborného dohledu (ZPBD) činil 37,91 úvazku, psychologů 7,70 a ostatních odborných pracovníků 0,45 úvazku. V psychiatrických ambulancích kraje nepůsobil žádný adiktolog, tj. nelékařský zdravotnický pracovník vykonávající preventivní, léčebnou a rehabilitační péči o osoby závislé na návykových látkách (§ 21a zákona č. 96/2004 Sb.). Ve srovnání s rokem 2009 došlo ke snížení přepočteného počtu odborných pracovníků o 3,06 úvazku, pokles byl ve všech kategoriích kromě psychologů. Více než tři čtvrtiny lékařů pracovaly v samostatných ordinacích lékařů specialistů, necelá jedna pětina lékařů v ambulantní

části lůžkových zařízení a v ostatních ambulantních zařízeních pracovala zbývající 4 % lékařů. Na 10 tisíc obyvatel kraje připadlo 0,76 lékaře (ČR 0,70).

Celkem bylo v kraji v roce 2010 poskytnuto 290 461 ambulantních psychiatrických vyšetření-ošetření 56 965 pacientům, tj. proti minulému roku o 2 % více ošetření a o 2,6 % více pacientů. Téměř 60 % pacientů jsou ženy, děti do 14 let se na počtu léčených podílely 4,6 % a dorost 15–19 let 4,4 %.

U sledovaných skupin diagnóz je jednotkou zjišťování diagnóza, to znamená, že pacient je započítán tolikrát, pro kolik onemocnění se léčí. Nejčastějšími diagnózami, se kterými navštívili pacienti psychiatrické ordinace, byly stejně jako v předešlých letech neurotické poruchy, kam patří i poruchy příjmu potravy a poruchy spánku (42 %), dále afektivní poruchy (18 %), např. bipolární afektivní porucha, různé typy depresí a poruchy nálady, a třetí v pořadí organické duševní poruchy (10,5 %), např. různé druhy demencí a jiné poruchy způsobené poškozením mozku. Ve všech třech skupinách nejčastějších onemocnění převažovaly ženy, jejich podíl se pohyboval od 64 % do 68 %. Schizofrenie byla diagnostikována u 8 % léčených pacientů, ženy tvořily polovinu. Proti předchozímu roku nedošlo u většiny sledovaných diagnóz k významnějším změnám, nárůst či úbytek pacientů se pohyboval od minus 9 % u vývojových poruch v dětství a adolescenci po plus 10 % u afektivních poruch.

Statisticky je sledován počet léčených pacientů v daném roce u vybraných skupin diagnóz v přepočtu na 10 tisíc obyvatel, tzv. roční prevalence. Nejvyšší míra prevalence byla zjištěna, stejně jako v předchozích letech, u skupin diagnóz neurotické poruchy (216,18 pacientů na 10 tisíc obyvatel; ČR 183,17), afektivní poruchy (94,01; ČR 89,65) a organické duševní poruchy (53,97; ČR 51,35). Pacienti jsou sledováni podle sídla zdravotnického zařízení, nikoli podle trvalého bydliště. Okresní údaje jsou pouze informativní, mohou kopírovat nerovnoměrnost v zabezpečení psychiatrické péče v okresech a s tím související počet léčených pacientů.

Sleduje se rovněž počet nově zjištěných onemocnění u vybraných skupin diagnóz v přepočtu na 10 tisíc obyvatel, tzv. incidence. Také tento ukazatel byl nejvyšší u neurotických poruch (64,68 nově zjištěných onemocnění na 10 tisíc obyvatel), afektivních poruch (19,73) a u organických duševních poruch (18,87).

Z porovnání počtu pacientů v jednotlivých skupinách vybraných psychiatrických diagnóz podle pohlaví vyplývá, že ženy častěji onemocní neurotickými, afektivními a organickými duševními poruchami a schizofrenií. Muži jsou výrazně častěji léčeni v souvislosti se sexuálními poruchami a sexuálními dysfunkcemi, s poruchami vyvolanými alkoholem a ostatními psychoaktivními látkami, s vývojovými poruchami v dětství a adolescenci a s diagnózou patologické hráčství.

Speciálně dětem a dorostu se na sedmi dětských psychiatrických odděleních a třech dětských psychiatrických pracovištích věnovalo 12,30 lékařů (z celkem 87,53 lékařů), na jedno místo lékaře tak připadlo 18,5 tisíc obyvatel do 19 let. Ve všech psychiatrických ambulancích se léčilo 2 610 dětí do 14 let, kterým bylo poskytnuto 8 964 ošetření (3,1 % všech psychiatrických vyšetření). Ve věku 15–19 let se léčilo 2 511 pacientů, kterým bylo poskytnuto 9 498 ošetření (3,3 %). U dětí byly nejčastější diagnózou vývojové poruchy v dětství a adolescenci, neurotické poruchy a mentální retardace, které se podílely 97 % na všech diagnózách, pro které se děti léčily. Pacienti ve věku 15–19 let se léčili se stejnými diagnózami, ale co do četnosti v jiném pořadí – neurotické poruchy, vývojové poruchy v dětství a adolescenci a mentální retardace, celkem 75 % ze všech diagnóz léčených u této věkové kategorie.

Zpracovala: MUDr. Jaroslava Pazourková

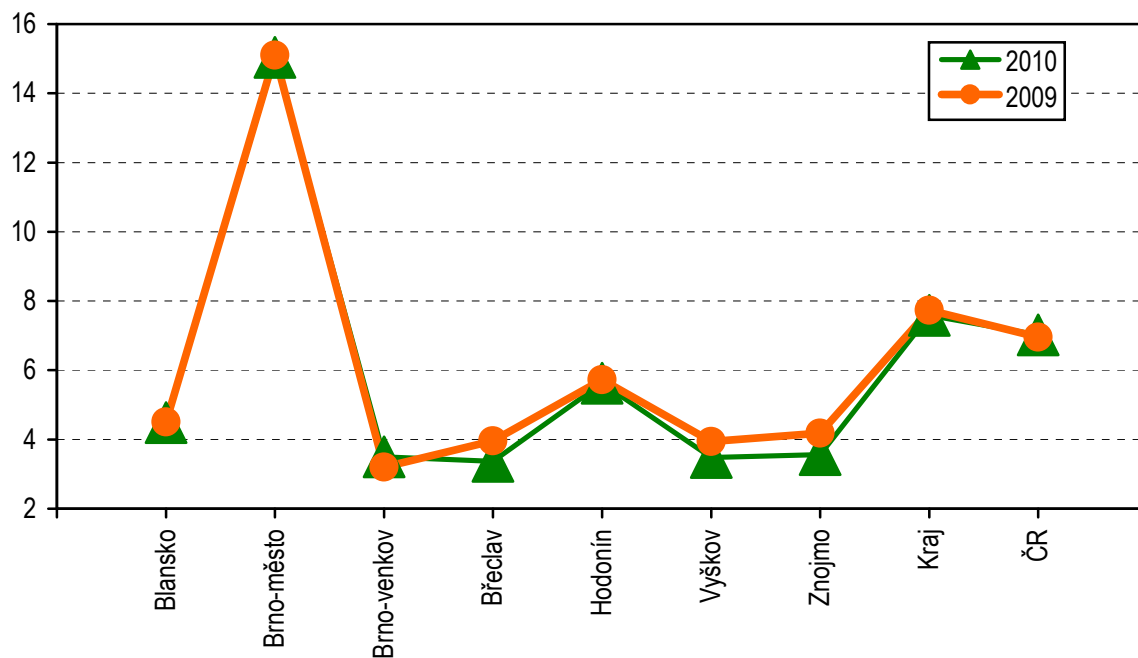
Zajištění ambulantní péče podle druhu zdravotnických zařízení a podle území

Ukazatel	Počet odborných pracovníků ¹⁾			Počet léčených pacientů		Počet ošetření - vyšetření			
	celkem	z toho		celkem	z toho ženy (v %)	celkem	z toho ženám (v %)	na 1 lékaře	na 1 léčeného pacienta
		lékaři	ZPBD ²⁾						
	podle druhu zdravotnických zařízení								
Ambulantní část lůžkových zařízení	43,96	15,60	20,46	10 081	53,3	40 755	55,2	2 613	4,0
Samostatné ordinace lékařů specialistů	84,48	68,28	15,95	45 023	61,8	243 478	63,7	3 566	5,4
Ostatní ambulantní zařízení	5,15	3,65	1,50	1 861	42,9	6 228	43,9	1 706	3,3
Celkem v kraji	133,59	87,53	37,91	56 965	59,7	290 461	62,1	3 318	5,1
	podle území								
Blansko	8,80	4,80	4,00	5 169	61,9	24 354	66,1	5 074	4,7
Brno-město	90,66	55,85	29,91	31 237	58,0	161 768	61,0	2 896	5,2
Brno-venkov	8,60	7,10	1,50	4 157	67,1	21 861	66,9	3 079	5,3
Břeclav	3,83	3,83	-	3 118	61,0	15 608	62,8	4 075	5,0
Hodonín	10,05	8,80	1,00	6 705	57,7	29 586	61,7	3 362	4,4
Vyškov	4,10	3,10	1,00	1 604	60,7	9 799	59,3	3 161	6,1
Znojmo	7,55	4,05	0,50	4 975	63,0	27 485	61,9	6 786	5,5
Jihomoravský kraj	133,59	87,53	37,91	56 965	59,7	290 461	62,1	3 318	5,1
ČR	1 246,47	739,73	400,58	495 383	59,2	2 665 547	60,7	3 603	5,4

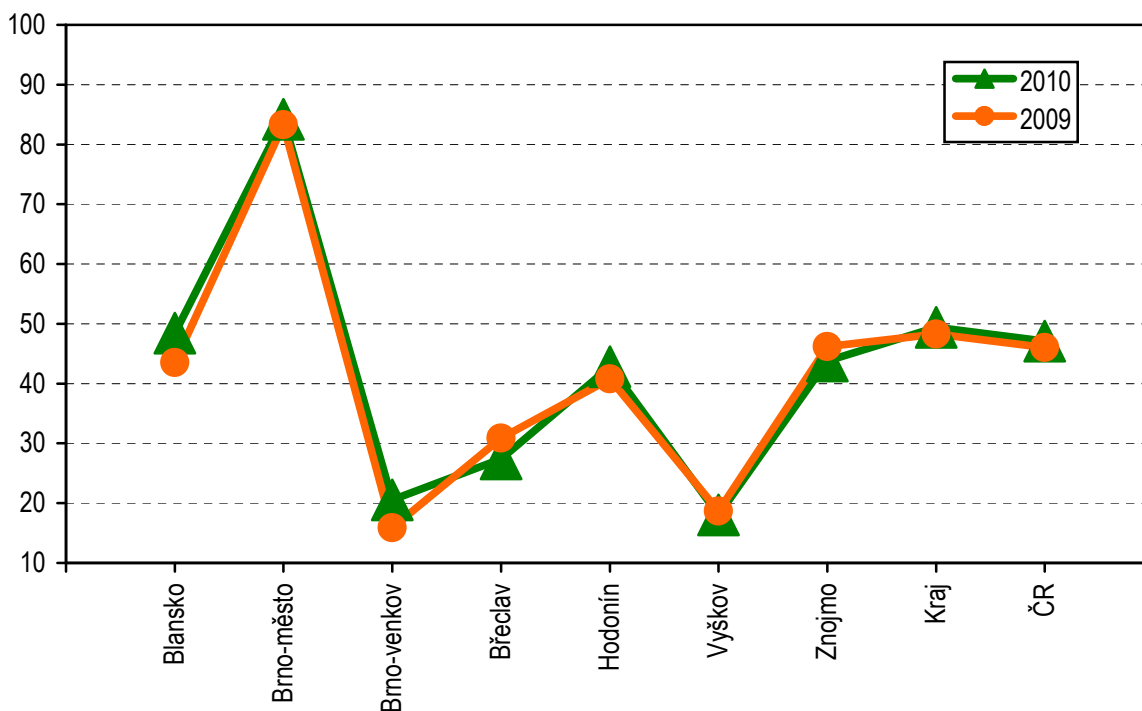
¹⁾ Průměrný roční přepočtený počet pracovníků včetně smluvních, součet úvazků

²⁾ ZPBD - zdravotničtí pracovníci nelékaři s odbornou způsobilostí bez odborného dohledu dle zákona č. 96/2004 Sb., o nelékařských zdravotnických povoláních, § 5–§ 21

**Počet lékařů na 100 000 obyvatel
v letech 2009–2010**



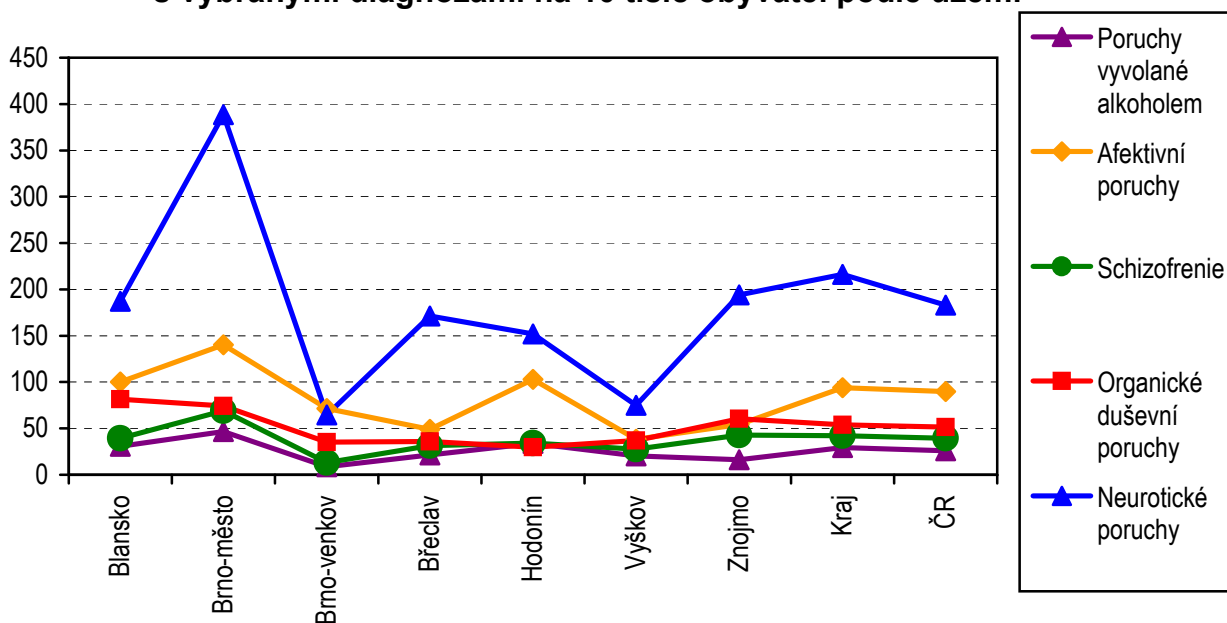
**Počet léčených pacientů na 1 000 obyvatel
v letech 2009–2010**



Počet pacientů podle vybraných diagnóz, pohlaví a věkových skupin

Vybrané diagnózy (diagnóza MKN-10)	Celkem	z toho v %				
		ženy	nově zjištěná onemocnění	0–14	15–19	20 let a více
Organické duševní poruchy (F00–F09)	6 222	63,9	35,0	0,1	0,3	99,6
Poruchy vyvolané alkoholem (F10)	3 372	31,6	28,4	0,1	0,9	99,0
Poruchy vyvolané ostatními psychoaktivními látkami (F11–F19)	1 338	37,4	36,2	0,4	11,8	87,7
Schizofrenie (F20–F29)	4 874	53,0	12,6	0,1	1,8	98,1
Afektivní poruchy (F30–F39)	10 837	66,5	21,0	0,4	1,8	97,8
Neurotické poruchy (F40–F48, F50–F59)	24 921	68,0	29,9	2,3	3,6	94,1
z toho sexuální dysfunkce (F52)	1 642	18,7	29,7	0,1	1,7	98,2
Poruchy osobnosti (F60–F63, F68–F69)	2 133	41,9	30,5	0,5	5,9	93,6
z toho patologické hráčství (F63.0)	125	6,4	48,8	-	4,0	96,0
Sexuální poruchy/deviace (F64–F66)	578	11,2	18,5	1,0	4,2	94,8
Mentální retardace (F70–F79)	2 040	40,5	12,4	13,3	12,3	74,4
Vývojové poruchy v dětství a adolescenci (F80–F98)	2 590	29,8	24,5	67,8	32,2	x
Neurčená duševní porucha (F99)	106	40,6	22,6	8,5	11,3	80,2
Neploidnost (N46, N97)	40	17,5	72,5	-	10,0	90,0
Vývojové poruchy mužských pohlavních orgánů (Q53–Q55)	25	x	40,0	-	16,0	84,0

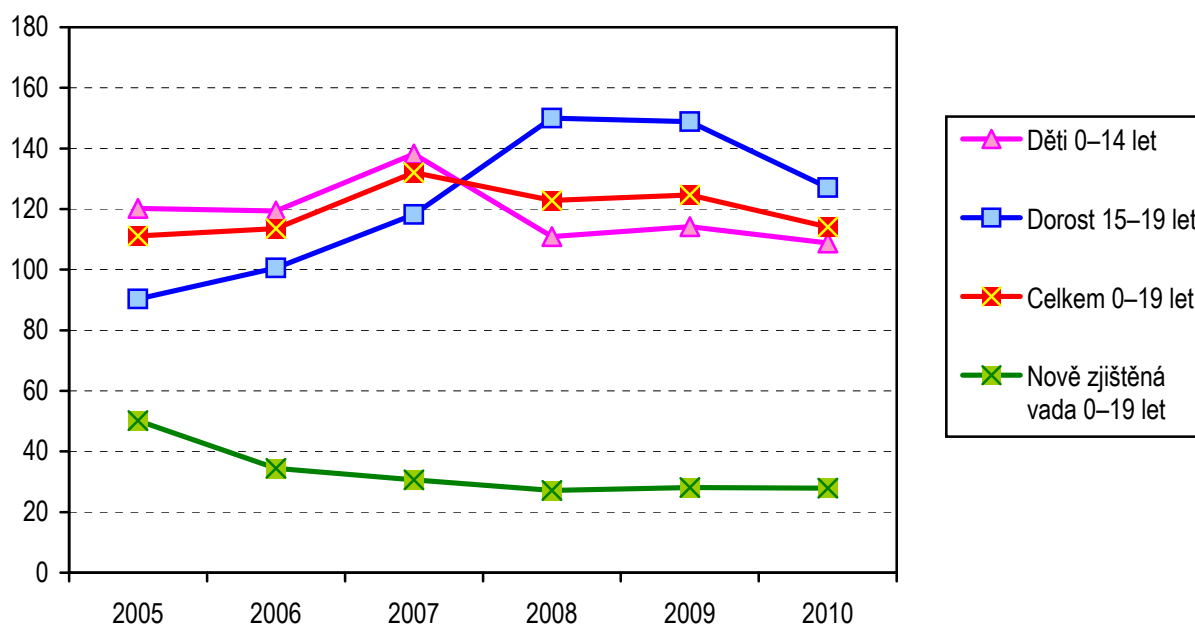
Počet léčených pacientů ve sledovaném roce s vybranými diagnózami na 10 tisíc obyvatel podle území



Počet pacientů podle vybraných diagnóz na 10 tisíc obyvatel podle pohlaví a věkových skupin

Vybrané diagnózy (diagnóza MKN-10)	Na 10 tisíc obyvatel podle pohlaví a věkových skupin					
	celkem	muži	ženy	0–14	15–19	20 let a více
Organické duševní poruchy (F00–F09)	53,97	39,90	67,39	0,31	2,59	66,97
Poruchy vyvolané alkoholem (F10)	29,25	41,00	18,06	0,19	4,57	36,07
Poruchy vyvolané ostatními psychoaktivními látkami (F11–F19)	11,61	14,90	8,47	0,37	24,05	12,68
Schizofrenie (F20–F29)	42,28	40,72	43,77	0,31	13,39	51,64
Afektivní poruchy (F30–F39)	94,01	64,45	122,17	2,42	29,98	114,51
Neurotické poruchy (F40–F48, F50–F59)	216,18	141,58	287,27	36,09	135,76	253,26
z toho sexuální dysfunkce (F52)	14,24	23,74	5,20	0,06	4,26	17,42
Poruchy osobnosti (F60–F63, F68–F69)	18,50	22,03	15,14	0,62	19,18	21,57
z toho patologické hráčství (F63.0)	1,08	2,08	0,14	-	0,76	1,30
Sexuální poruchy/deviace (F64–F66)	5,01	9,12	1,10	0,37	3,65	5,92
Mentální retardace (F70–F79)	17,70	21,58	13,99	16,87	38,05	16,40
Vývojové poruchy v dětství a adolescenci (F80–F98)	x	x	x	108,83	127,09	x
Neurčená duševní porucha (F99)	0,92	1,12	0,73	0,56	1,83	0,92

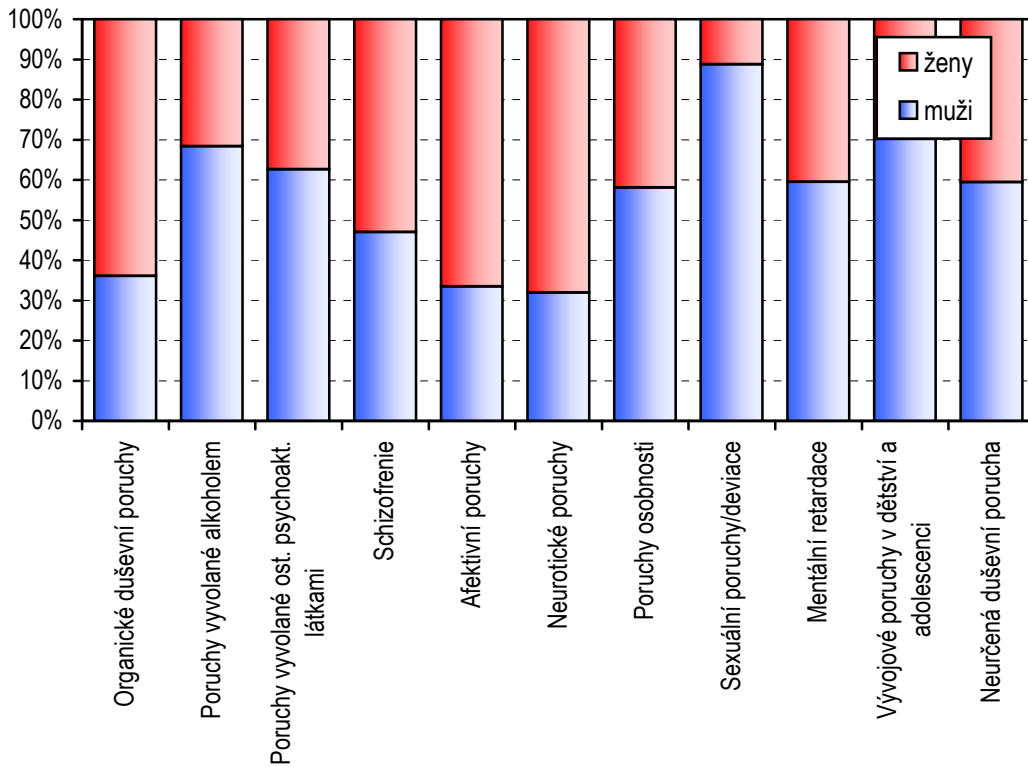
Počet léčených s vývojovou poruchou v dětství a adolescenci na 10 tisíc dětí 0–14 let a dorostu 15–19 let



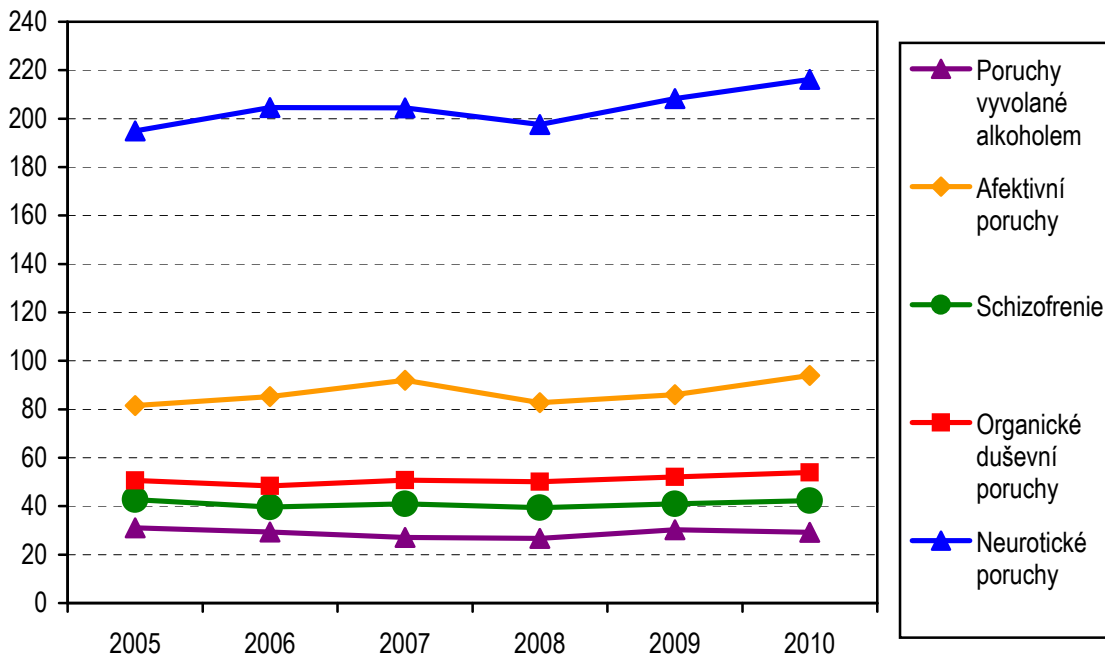
Počet pacientů podle vybraných diagnóz, pohlaví a území

Vybrané diagnózy (diagnóza MKN-10)		Blansko	Brno- město	Brno- venkov	Břeclav	Hodonín	Vyškov	Znojmo	Kraj
Organické duševní poruchy (F00–F09)	M	280	1 088	190	149	155	136	246	2 244
Organické duševní poruchy (F00–F09)	Ž	589	1 667	520	261	308	191	442	3 978
Poruchy vyvolané alkoholem (F10)	M	246	1 059	114	205	414	130	138	2 306
Poruchy vyvolané alkoholem (F10)	Ž	83	674	58	37	118	51	45	1 066
Poruchy vyvolané ostatními psychoaktivními látkami (F11–F19)	M	26	595	33	31	119	10	24	838
Poruchy vyvolané ostatními psychoaktivními látkami (F11–F19)	Ž	8	371	44	26	38	3	10	500
Schizofrenie (F20–F29)	M	188	1 216	107	189	234	125	231	2 290
Schizofrenie (F20–F29)	Ž	233	1 346	159	169	301	121	255	2 584
Afektivní poruchy (F30–F39)	M	400	1 653	480	252	494	113	233	3 625
Afektivní poruchy (F30–F39)	Ž	668	3 544	966	306	1 118	227	383	7 212
Neurotické poruchy (F40–F48, F50–F59)	M	546	5 287	331	393	726	168	512	7 963
z toho sexuální dysfunkce (F52)	M	3	1 319	-	4	8	-	1	1 335
Neurotické poruchy (F40–F48, F50–F59)	Ž	1 453	9 125	974	1 556	1 657	497	1 696	16 958
z toho sexuální dysfunkce (F52)	Ž	-	305	1	-	1	-	-	307
Poruchy osobnosti (F60–F63, F68–F69)	M	78	860	33	38	72	25	133	1 239
z toho patologické hráčství (F63.0)	M	4	79	5	1	14	7	7	117
Poruchy osobnosti (F60–F63, F68–F69)	Ž	32	657	44	40	49	11	61	894
z toho patologické hráčství (F63.0)	Ž	1	3	-	-	4	-	-	8
Sexuální poruchy/deviace (F64–F66)	M	-	475	9	3	-	26	-	513
Sexuální poruchy/deviace (F64–F66)	Ž	-	54	-	-	-	11	-	65
Mentální retardace (F70–F79)	M	164	483	59	67	211	35	195	1 214
Mentální retardace (F70–F79)	Ž	135	227	46	117	109	15	177	826
Vývojové poruchy v dětství a adolescenci (F80–F98)	M	19	1 184	-	150	339	6	121	1 819
Vývojové poruchy v dětství a adolescenci (F80–F98)	Ž	16	515	-	67	115	5	53	771
Neurčená duševní porucha (F99)	M	-	58	4	-	-	-	1	63
Neurčená duševní porucha (F99)	Ž	1	35	5	-	-	-	2	43

Podíl pacientů ve sledovaném roce na vybrané diagnózy podle pohlaví



Počet léčených pacientů s vybranými diagnózami na 10 tisíc obyvatel v letech 2005–2010



Vývoj počtu pacientů podle vybraných diagnóz a na 10 tisíc obyvatel

Vybrané diagnózy (diagnóza MKN-10)	2005	2006	2007	2008	2009	2010
	počet pacientů absolutně					
Organické duševní poruchy (F00–F09)	5 715	5 477	5 759	5 721	5 985	6 222
Poruchy vyvolané alkoholem (F10)	3 509	3 318	3 074	3 054	3 475	3 372
Poruchy vyvolané ostatními psychoaktivními látkami (F11–F19)	1 140	1 218	1 264	1 171	1 330	1 338
Schizofrenie (F20–F29)	4 819	4 481	4 648	4 503	4 718	4 874
Afektivní poruchy (F30–F39)	9 212	9 639	10 437	9 467	9 895	10 837
Neurotické poruchy (F40–F48, F50–F59)	22 038	23 143	23 218	22 589	23 949	24 921
z toho sexuální dysfunkce (F52)	1 214	1 441	2 000	1 116	1 354	1 642
Poruchy osobnosti (F60–F63, F68–F69)	2 754	2 998	2 511	1 989	2 231	2 133
z toho patologické hráčství (F63.0)	136	187	145	140	136	125
Sexuální poruchy/deviace (F64–F66)	530	531	514	451	543	578
Mentální retardace (F70–F79)	1 809	1 820	1 884	1 892	2 079	2 040
Vývojové poruchy v dětství a adolescenci (F80–F98)	2 625	2 642	3 038	2 814	2 844	2 590
Neurčená duševní porucha (F99)	282	106	49	74	103	106
	počet pacientů na 10 tisíc obyvatel (prevalence)					
Organické duševní poruchy (F00–F09)	50,56	48,43	50,72	50,03	52,04	53,97
Poruchy vyvolané alkoholem (F10)	31,05	29,34	27,07	26,70	30,22	29,25
Poruchy vyvolané ostatními psychoaktivními látkami (F11–F19)	10,09	10,77	11,13	10,24	11,57	11,61
Schizofrenie (F20–F29)	42,64	39,62	40,94	39,38	41,03	42,28
Afektivní poruchy (F30–F39)	81,50	85,23	91,92	82,78	86,04	94,01
Neurotické poruchy (F40–F48, F50–F59)	194,98	204,63	204,49	197,52	208,25	216,18
z toho sexuální dysfunkce (F52)	10,74	12,74	17,61	9,76	11,77	14,24
Poruchy osobnosti (F60–F63, F68–F69)	24,37	26,51	22,12	17,39	19,40	18,50
z toho patologické hráčství (F63.0)	1,20	1,65	1,28	1,22	1,18	1,08
Sexuální poruchy/deviace (F64–F66)	4,69	4,70	4,53	3,94	4,72	5,01
Mentální retardace (F70–F79)	16,00	16,09	16,59	16,54	18,08	17,70
Vývojové poruchy v dětství a adolescenci (F80–F98) ¹⁾	111,12	113,60	132,03	122,89	124,62	114,12
Neurčená duševní porucha (F99)	2,49	0,94	0,43	0,65	0,90	0,92

¹⁾ Vývojové poruchy v dětství a adolescenci přepočteny na 10 tisíc dětí a dorostu ve věku 0–19 let

Vývoj nově zjištěných onemocnění podle vybraných diagnóz a na 10 tisíc obyvatel

Vybrané diagnózy (diagnóza MKN-10)	2005	2006	2007	2008	2009	2010
	počet nově zjištěných onemocnění absolutně					
Organické duševní poruchy (F00–F09)	2 203	1 975	2 054	2 035	2 102	2 175
Poruchy vyvolané alkoholem (F10)	789	928	758	812	947	958
Poruchy vyvolané ostatními psychoaktivními látkami (F11–F19)	317	450	625	373	426	484
Schizofrenie (F20–F29)	627	474	542	439	465	613
Afektivní poruchy (F30–F39)	2 155	1 820	2 026	1 580	2 062	2 274
Neurotické poruchy (F40–F48, F50–F59)	7 180	5 956	6 884	6 070	6 641	7 456
z toho sexuální dysfunkce (F52)	484	687	732	648	669	487
Poruchy osobnosti (F60–F63, F68–F69)	1 315	923	576	542	599	651
z toho patologické hráčství (F63.0)	48	71	61	59	69	61
Sexuální poruchy/deviace (F64–F66)	134	66	33	31	98	107
Mentální retardace (F70–F79)	301	232	234	214	237	253
Vývojové poruchy v dětství a adolescenci (F80–F98)	1 185	802	706	622	641	634
Neurčená duševní porucha (F99)	92	65	34	26	33	24
	počet nově zjištěných onemocnění na 10 tisíc obyvatel (incidence)					
Organické duševní poruchy (F00–F09)	19,49	17,46	18,09	17,79	18,28	18,87
Poruchy vyvolané alkoholem (F10)	6,98	8,21	6,68	7,10	8,23	8,31
Poruchy vyvolané ostatními psychoaktivními látkami (F11–F19)	2,80	3,98	5,50	3,26	3,70	4,20
Schizofrenie (F20–F29)	5,55	4,19	4,77	3,84	4,04	5,32
Afektivní poruchy (F30–F39)	19,07	16,09	17,84	13,82	17,93	19,73
Neurotické poruchy (F40–F48, F50–F59)	63,52	52,66	60,63	53,08	57,75	64,68
z toho sexuální dysfunkce (F52)	4,28	6,07	6,45	5,67	5,82	4,22
Poruchy osobnosti (F60–F63, F68–F69)	11,63	8,16	5,07	4,74	5,21	5,65
z toho patologické hráčství (F63.0)	0,42	0,63	0,54	0,52	0,60	0,53
Sexuální poruchy/deviace (F64–F66)	1,19	0,58	0,29	0,27	0,85	0,93
Mentální retardace (F70–F79)	2,66	2,05	2,06	1,87	2,06	2,19
Vývojové poruchy v dětství a adolescenci (F80–F98) ¹⁾	50,16	34,49	30,68	27,16	28,09	27,93
Neurčená duševní porucha (F99)	0,81	0,57	0,30	0,23	0,29	0,21

¹⁾ Vývojové poruchy v dětství a adolescenci přepočteny na 10 tisíc dětí a dorostu ve věku 0–19 let