



Informace ze zdravotnictví Jihomoravského kraje

Ústavu zdravotnických informací a statistiky
České republiky

Brno
18. 7. 2012

7

Činnost oboru psychiatrie vč. AT a sexuologie v Jihomoravském kraji v roce 2011

*Activity of branch Psychiatry incl. alcohol and drugs guidance centres
and sexology in the Jihomoravský Region in 2011*

Souhrn

Počet ambulantních psychiatrických ošetření-vyšetření vzrostl oproti předchozímu roku o 0,4 %, tj. na 291 514 vyšetření. Nárůst byl zaznamenán u počtu pacientů, o 13,2 %. Celkově bylo v roce 2011 ošetřeno 64 511 pacientů, psychiatrickou péčí vyhledávaly častěji ženy. Informace obsahuje také stručný přehled pacientů podle užívané psychoaktivní látky.

Summary

Number of psychiatric examinations has increased by 0,4 % since previous year, it is exactly 291 514 examinations. Increase has been founded in number of patients, by 13,2 %. Altogether 64 511 patients were treated in 2011; women often needed psychiatric care. Information contains a brief overview of patients by used psychoactive substance.

Podkladem pro zpracování informace jsou údaje z ročního výkazu A(MZ)1-01 o činnosti oboru psychiatrie, který vyplňují každoročně všechna ambulantní pracoviště psychiatrie, ambulantní pracoviště AT, sexuologie, gerontopsychiatrie, včetně ambulantních částí nemocnic, zařízení poskytující parciální hospitalizaci (stacionáře), zařízení krizové intervence, zařízení pro léčbu drogových závislostí a ambulantní pracoviště psychiatrické léčebny. Vyplňování se týká všech zdravotnických zařízení bez ohledu na jejich zřizovatele. Přehled lůžkové péče byl čerpán z výkazu L(MZ)1-02 o lůžkovém fondu a jeho využití. Výkazy jsou součástí Programu statistických zjišťování v ČR na příslušný rok. Formuláře výkazů a pokyny pro jejich vyplnění jsou vystaveny na www.uzis.cz.

Koncem roku 2011 bylo v kraji 91 ambulantních psychiatrických pracovišť, o čtyři více než v roce 2010. Výkaz vyplnila všechna zařízení. Během roku ukončily činnost tři psychiatrické ambulance a sedm bylo nově zaregistrováno.

Činnost psychiatrických ambulancí zajišťovalo celkem 137,37 odborných pracovníků (průměrný roční přepočtený počet pracovníků včetně smluvních). Z celkového počtu odborných pracovníků bylo 90,50 lékařů, specializací v oboru psychiatrie mělo 89,20 z nich. Počet zdravotnických pracovníků nelékařů s odbornou způsobilostí bez odborného dohledu (ZPBD) činil 36,62 úvazku, psychologů 8,80 a ostatních odborných pracovníků 1,45 úvazku. V psychiatrických ambulancích kraje nepůsobil žádný adiktolog, tj. nelékařský zdravotnický pracovník vykonávající preventivní, léčebnou a rehabilitační péči o osoby závislé na návykových látkách (§ 21a zákona č. 96/2004 Sb.). Ve srovnání s rokem 2010 došlo k nárůstu počtu odborných pracovníků o 3,78 úvazku, nárůst byl ve

všech kategoriích pracovníků kromě ZPBD. Více než tři čtvrtiny lékařů pracovaly v samostatných ordinacích lékařů specialistů, necelá jedna pětina lékařů v ambulantní části lůžkových zařízení a v ostatních ambulantních zařízeních pracovala zbývající 4 % lékařů. Na 10 tisíc obyvatel kraje připadlo 0,78 lékaře (ČR 0,73).

Celkem bylo v kraji poskytnuto 291,5 tisíc ambulantních psychiatrických vyšetření-ošetření 64 511 pacientům, tj. proti minulému roku o 0,4 % více ošetření a o 13,2 % více pacientů. Na jednoho léčeného pacienta připadlo 4,5 vyšetření (ČR 5,0). Celých 60 % pacientů jsou ženy, děti do 14 let se na počtu léčených podílely 4,5 % a dorost 15–19 let 4,1 %. V počtu léčených je zahrnuto 57 mužů a 22 žen v substituční léčbě závislosti na opioidech a opiátech, z 79 léčených závislých byli 4 mladiství ve věku 15–19 let, ostatní nad 20 let, a dále 453 pacientů, 136 mužů a 317 žen, kteří se rozhodli vyřešit nepříjemný stav či nežádoucí pocit sebepoškozením, z nich bylo 81 dětí ve věku do 14 let a 116 mladistvých ve stáří 15–19 let.

U sledovaných skupin diagnóz je jednotkou zjišťování diagnóza, to znamená, že pacient je započítán tolikrát, pro kolik onemocnění se léčí. Nejčastějšími diagnózami, se kterými navštívili pacienti psychiatrické ordinace, byly stejně jako v předešlých letech neurotické poruchy (42,1 %), sem patří i nově sledované poruchy příjmu potravy. Druhou nejčastější diagnózou jsou afektivní poruchy (17,7 %) a třetí v pořadí organické duševní poruchy (12,1 %) sledované do roku 2010 jako jedna skupina diagnóz F00–F09 se rozdělily na diagnózu demence u Alzheimerovy nemoci F00 (2,1 %), ostatní demence F01–F03 (2,8 %) a organické duševní poruchy F04–F09 (7,2 %). Ve všech třech skupinách nejčastějších onemocnění převažovaly ženy, jejich podíl se pohyboval od 64 % do 69 %. Schizofrenie byla diagnostikována u 8 % léčených pacientů, ženy tvořily polovinu. Proti předchozímu roku byl u většiny sledovaných diagnóz zaznamenán nárůst počtu léčených onemocnění, a to o jednu pětinu u schizofrenie, sexuálních dysfunkcí a deviací, poruch osobnosti, patologického hráčství a vývojových poruch v dětství a adolescenci, u organických duševních poruch až o jednu třetinu. Menší nárůst byl u léčených s neurotickými (+14 %) a afektivními poruchami (+10 %), na stejné úrovni se pohyboval počet léčených s mentální retardací a pokles zaznamenaly poruchy vyvolané alkoholem (-6 %) a ostatními psychoaktivními látkami (-9 %).

Statisticky je sledován počet léčených onemocnění v daném roce u vybraných skupin diagnóz v přepočtu na 10 tisíc obyvatel, tzv. roční prevalence. Nejvyšší míra prevalence byla zjištěna, stejně jako v předchozích letech, u skupin diagnóz neurotické poruchy (243,95 onemocnění na 10 tisíc obyvatel; ČR 205,43), afektivní poruchy (102,52; ČR 97,81) a organické duševní poruchy (69,92; ČR 64,22). Pacienti jsou sledováni podle sídla zdravotnického zařízení, nikoli podle trvalého bydliště. Údaje na úrovni okresu jsou pouze informativní, mohou kopírovat nerovnoměrnost v zabezpečení psychiatrické ambulantní péče v okresech a s tím související počet léčených pacientů.

Sleduje se rovněž počet nově zjištěných onemocnění u vybraných skupin diagnóz v přepočtu na 10 tisíc obyvatel, tzv. incidence. Také tento ukazatel byl nejvyšší u neurotických poruch (65,55 nově zjištěných onemocnění na 10 tisíc obyvatel, ČR 54,33), afektivních poruch (20,07, ČR 17,95) a organických duševních poruch (20,63, ČR 18,79).

Z porovnání počtu pacientů v jednotlivých skupinách vybraných psychiatrických diagnóz podle pohlaví vyplývá, že ženy častěji onemocní afektivními, neurotickými a organickými duševními poruchami. Muži jsou výrazně častěji léčeni v souvislosti se sexuálními poruchami a dysfunkcemi, s poruchami vyvolanými alkoholem a ostatními psychoaktivními látkami, s vývojovými poruchami v dětství a adolescenci a s diagnózou patologické hráčství. U schizofrenie lehce převažují ženy, u poruch osobnosti a mentální retardace zase muži.

Speciálně dětem a dorostu se na pěti dětských psychiatrických odděleních a třech dětských psychiatrických pracovištích věnovalo 9,51 lékařů (z celkem 90,50 lékařů), na jedno místo lékaře tak připadlo 24 037 obyvatel do 19 let (18,5 tisíc v roce 2010). Ve všech psychiatrických ambulancích se léčilo 2 900 dětí do 14 let, kterým bylo poskytnuto 9 370 ošetření (3,2 % všech psychiatrických vyšetření). Ve věku 15–19 let se léčilo 2 619 pacientů, kterým bylo poskytnuto 9 846 ošetření (3,4 %). U dětí byly nejčastější diagnózou vývojové poruchy v dětství a adolescenci, neurotické poruchy a mentální retardace, které se podílely 98 % na všech diagnózách, pro které se děti léčily. Pacienti ve věku 15–19 let se nejčastěji léčili s vývojovými poruchami v dětství a adolescenci, neurotickými a afektivními poruchami a mentální retardací, celkem 84 % ze všech diagnóz léčených u této věkové kategorie.

V kraji bylo evidováno 994 léčených pacientů užívajících nealkoholové drogy (bez tabáku), na 10 tisíc obyvatel připadlo v kraji 8,53 toxikomanů (ČR 13,85). Z celkového počtu toxikomanů tvořili muži 62 %, z toho nejvíce jich bylo ve věku 20–39 let (71 %). Závislost na drogách byla prokázána u 79 % pacientů v kraji (ČR 85 %). Největší zastoupení měly léčené osoby zneužívající opiáty a opioidy, a to 2,06 pacientů na 10 tisíc obyvatel, druhé v pořadí byly osoby zneužívající stimulantia (1,92), z nich nejrozšířenější metamfetamin známější pod názvem pervitin (1,68), a na třetím místě byly osoby léčené pro zneužívání sedativ a hypnotik (1,79). Z léčených alkoholiků bylo 32 % žen, nejvíce 57 % ve věkové skupině 40–64 let. Pouze 73 kuřáků, 55 mužů a 18 žen, vyhledalo lékařskou péči ve dvou okresech, v Brně-městě 68 a v Břeclavi 5.

Lůžkovou psychiatrickou péči zajišťovala v kraji 4 nemocniční oddělení a Psychiatrická léčebna Brno s detašovaným pracovištěm ve Slavkově u Brna. Děti a mladiství jsou hospitalizováni na nemocničních psychiatrických odděleních, kde je pro ně vyčleněno 18 lůžek, speciální dětská psychiatrická oddělení ani pracoviště nejsou samostatně zřízena. Průměrná ošetrovací doba na nemocničních odděleních v kraji činila 20,8 dne a v léčebně 87 dnů. Využití lůžek z maximální lůžkové kapacity bylo 275,6 dne v nemocnicích a 350 dnů v léčebně.

Zpracovala: MUDr. Jaroslava Pazourková
ÚZIS ČR, Regionální pracoviště Brno
Vinařská 6, 603 00 Brno
telefon: 543 559 454, fax: 543 559 455
e-mail: pazourkova@uzis.cz
<http://www.uzis.cz>

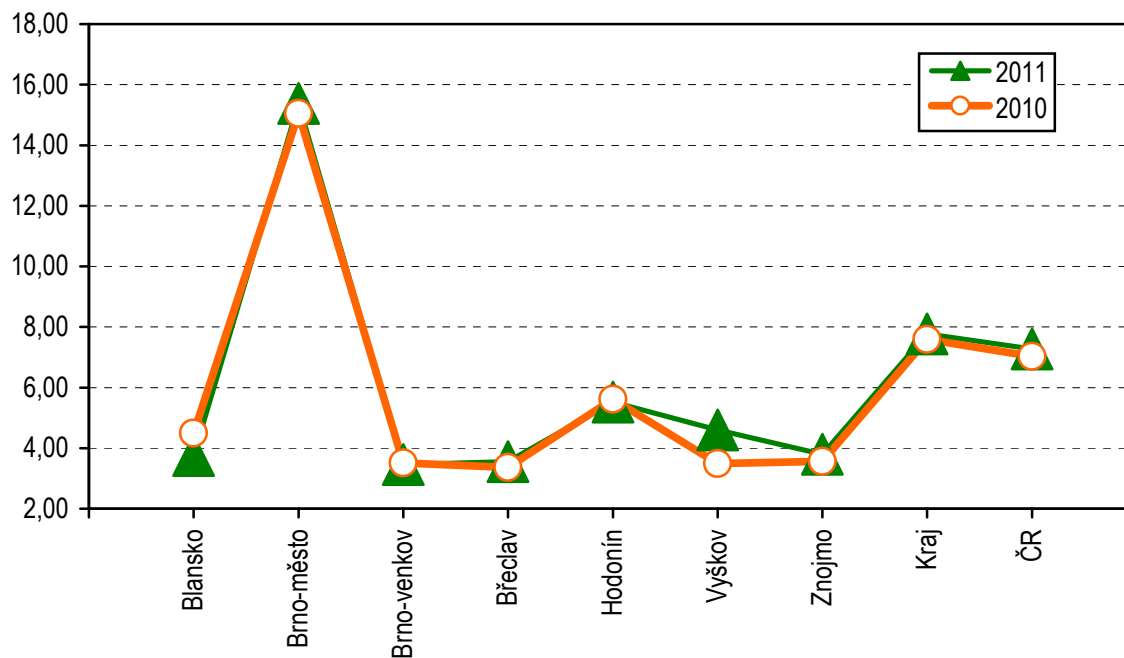
Zajištění ambulantní péče podle druhu zdravotnických zařízení a podle území

| Ukazatel | Počet odborných pracovníků ¹⁾ | | | Počet léčených pacientů | | Počet ošetření - vyšetření | | | |
|--|--|---------------|--------------------|-------------------------|-------------------|----------------------------|--------------------|--------------|------------------------|
| | celkem | z toho | | celkem | z toho ženy (v %) | celkem | z toho ženám (v %) | na 1 lékaře | na 1 léčeného pacienta |
| | | lékaři | ZPBD ²⁾ | | | | | | |
| podle druhu zdravotnických zařízení | | | | | | | | | |
| Ambulantní část lůžkových zařízení | 45,55 | 16,55 | 20,00 | 11 629 | 49,6 | 43 053 | 53,0 | 2 601 | 3,7 |
| Samostatné ordinace lékařů specialistů | 85,69 | 70,32 | 14,12 | 50 777 | 62,9 | 241 932 | 63,5 | 3 440 | 4,8 |
| Ostatní ambulantní zařízení | 6,13 | 3,63 | 2,50 | 2 105 | 48,0 | 6 529 | 42,3 | 1 799 | 3,1 |
| Celkem v kraji | 137,37 | 90,50 | 36,62 | 64 511 | 60,0 | 291 514 | 61,5 | 3 221 | 4,5 |
| podle území | | | | | | | | | |
| Blansko | 7,00 | 4,00 | 3,00 | 4 633 | 64,2 | 19 414 | 66,7 | 4 854 | 4,2 |
| Brno-město | 93,39 | 58,27 | 29,12 | 37 193 | 58,1 | 170 420 | 59,9 | 2 925 | 4,6 |
| Brno-venkov | 8,60 | 7,10 | 1,50 | 4 994 | 67,0 | 23 149 | 67,6 | 3 260 | 4,6 |
| Břeclav | 4,08 | 4,08 | - | 3 271 | 63,6 | 15 636 | 60,1 | 3 832 | 4,8 |
| Hodonín | 10,90 | 8,65 | 1,00 | 7 063 | 58,3 | 29 889 | 63,9 | 3 455 | 4,2 |
| Vyškov | 5,10 | 4,10 | 1,00 | 2 158 | 62,0 | 9 796 | 59,4 | 2 389 | 4,5 |
| Znojmo | 8,30 | 4,30 | 1,00 | 5 199 | 62,7 | 23 210 | 61,5 | 5 398 | 4,5 |
| Kraj | 137,37 | 90,50 | 36,62 | 64 511 | 60,0 | 291 514 | 61,5 | 3 221 | 4,5 |
| ČR | 1 281,37 | 764,00 | 404,30 | 556 456 | 59,5 | 2 799 199 | 60,5 | 3 664 | 5,0 |

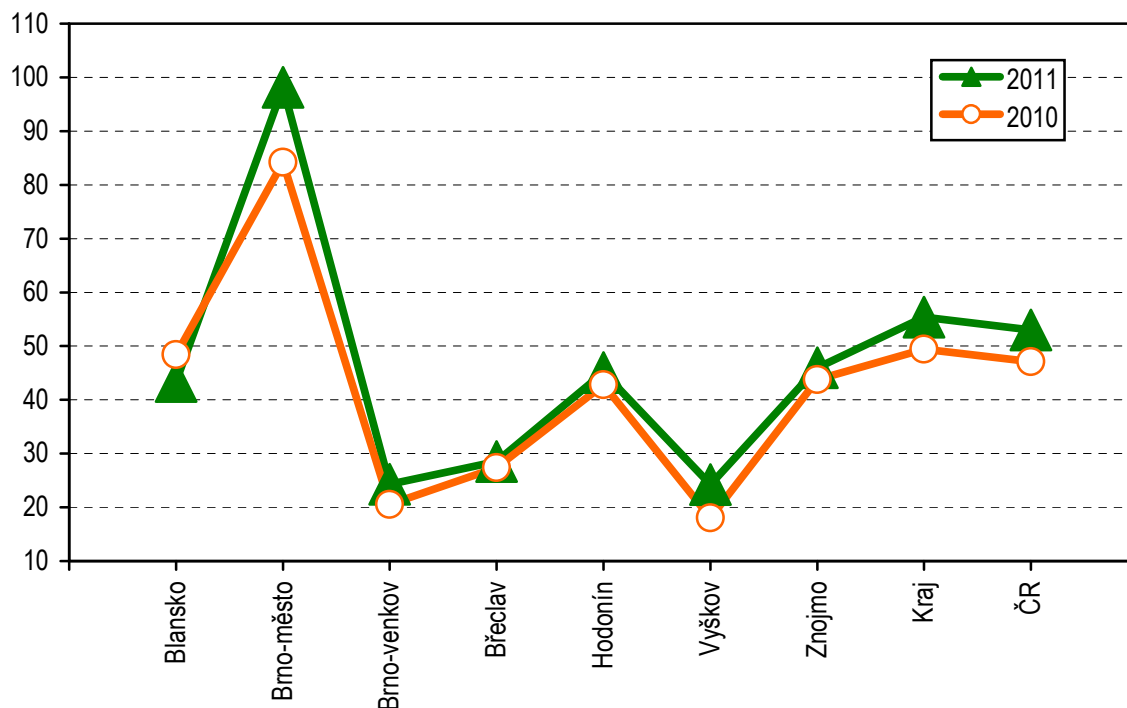
¹⁾ Průměrný roční přepočtený počet pracovníků včetně smluvních, součet úvazků

²⁾ ZPBD - zdravotničtí pracovníci nelékaři s odbornou způsobilostí bez odborného dohledu dle zákona č. 96/2004 Sb., o nelékařských zdravotnických povoláních, § 5–§ 21

**Počet lékařů na 100 tisíc obyvatel
v letech 2010–2011**



**Počet léčených pacientů na 1 000 obyvatel
v letech 2010–2011**

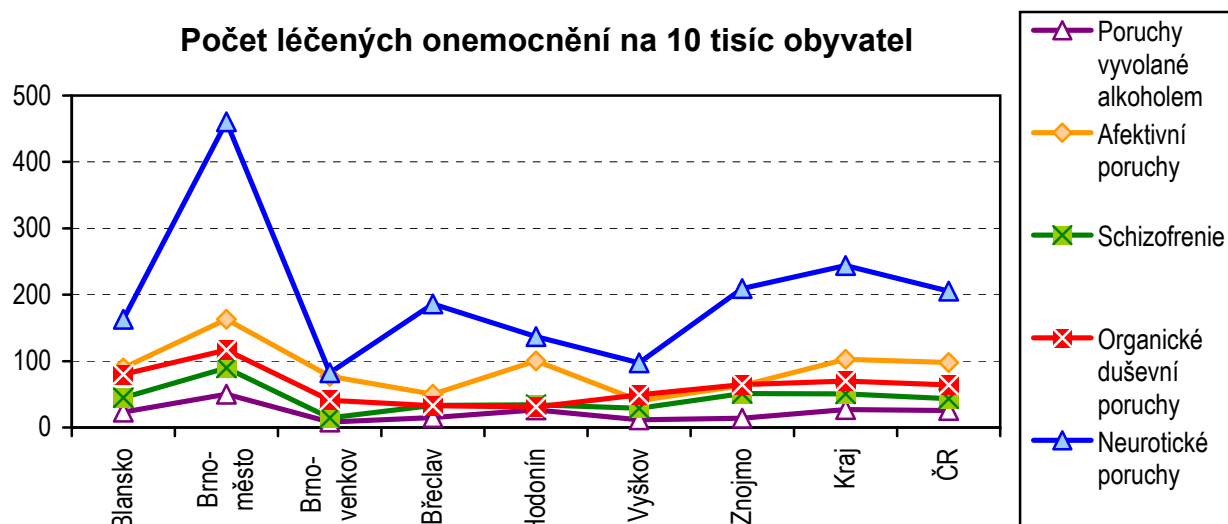


Poměrné zastoupení léčených onemocnění podle vybraných diagnóz, pohlaví a věkových skupin, nově zjištěná onemocnění

| Vybrané diagnózy (diagnóza MKN-10) | Celkem | z toho v % | | | | |
|---|--------|------------|-----------------------------|------|-------|------------------|
| | | ženy | nově zjištěná onemocnění | 0–14 | 15–19 | 20 let a více |
| Demence u Alzheimerovy nemoci (F00) ¹⁾ | 1 420 | 70,9 | 37,9 | - | - | 100,0 |
| Ostatní demence (F01–F03) ¹⁾ | 1 868 | 64,8 | 33,6 | - | 0,1 | 99,9 |
| Organické duševní poruchy (F04–F09) ¹⁾ | 4 855 | 62,3 | 25,5 | 0,0 | 0,2 | 99,8 |
| Poruchy vyvolané alkoholem (F10) | 3 155 | 31,9 | 28,5 | - | 1,1 | 98,9 |
| Poruchy vyvolané ostatními psychoaktivními látkami (F11–F19) | 1 217 | 35,9 | 29,3 | 0,9 | 9,9 | 89,2 |
| Schizofrenie (F20–F29) | 5 923 | 51,4 | 12,2 | 0,2 | 1,8 | 98,0 |
| Afektivní poruchy (F30–F39) | 11 940 | 68,6 | 19,6 | 0,2 | 2,3 | 97,5 |
| Neurotické poruchy (F40–F48, F50–F59) | 28 411 | 66,5 | 26,9 | 1,9 | 3,1 | 94,9 |
| z toho poruchy příjmu potravy (F50) ²⁾ | 554 | 82,7 | 25,3 | 13,2 | 33,8 | 53,1 |
| z toho sexuální dysfunkce (F52) | 1 968 | 16,5 | 40,6 | 0,1 | 1,4 | 98,6 |
| Poruchy osobnosti (F60–F63, F68–F69) | 2 554 | 43,9 | 23,9 | 0,3 | 3,7 | 96,0 |
| z toho patologické hráčství (F63.0) | 148 | 18,2 | 37,8 | 1,4 | 4,1 | 94,6 |
| Sexuální poruchy/deviace (F64–F66) | 707 | 12,9 | 24,5 | 1,1 | 9,9 | 89,0 |
| Mentální retardace (F70–F79) | 2 088 | 43,7 | 9,4 | 10,2 | 10,8 | 79,1 |
| Vývojové poruchy v dětství a adolescenci (F80–F98) | 3 130 | 29,2 | 24,2 | 69,3 | 30,7 | x |
| Neurčená duševní porucha (F99) | 54 | 59,3 | 27,8 | 1,9 | 5,6 | 92,6 |
| Nepłodnost (N46, N97) | 63 | 31,7 | 74,6 | - | - | 100,0 |
| Vývojové poruchy mužských pohlavních orgánů (Q53–Q55) | 25 | x | 24,0 | - | 12,0 | 88,0 |

¹⁾ Do roku 2010 včetně sledováno jako jedna skupina diagnóz F00–F09

²⁾ Poruchy příjmu potravy (F50) se sledují od roku 2011 samostatně



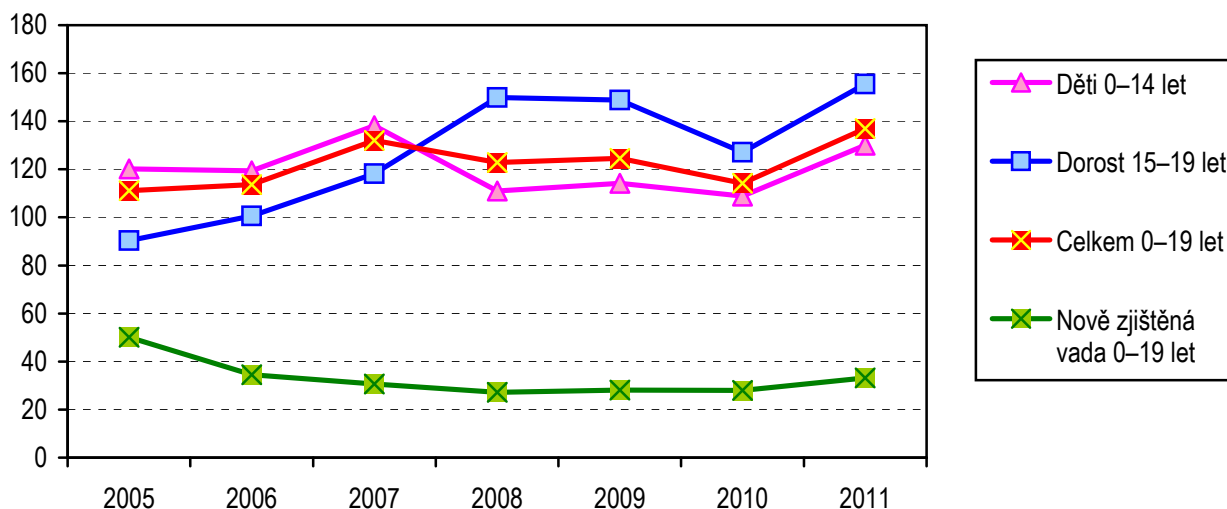
Počet léčených onemocnění podle vybraných diagnóz na 10 tisíc obyvatel podle pohlaví a věkových skupin

| Vybrané diagnózy (diagnóza MKN-10) | Na 10 tisíc obyvatel podle pohlaví a věkových skupin | | | | | |
|--|--|--------|--------|--------|--------|---------------|
| | celkem | muži | ženy | 0–14 | 15–19 | 20 let a více |
| Demence u Alzheimerovy nemoci (F00) ¹⁾ | 12,19 | 7,25 | 16,93 | - | - | 15,17 |
| Ostatní demence (F01–F03) ¹⁾ | 16,04 | 11,55 | 20,34 | - | 0,32 | 19,94 |
| Organické duševní poruchy (F04–F09) ¹⁾ | 41,69 | 32,11 | 50,86 | 0,12 | 1,62 | 51,74 |
| Poruchy vyvolané alkoholem (F10) | 27,09 | 37,69 | 16,93 | - | 5,83 | 33,32 |
| Poruchy vyvolané ostatními psychoaktivními látkami (F11–F19) | 10,45 | 13,69 | 7,35 | 0,66 | 19,58 | 11,59 |
| Schizofrenie (F20–F29) | 50,86 | 50,54 | 51,16 | 0,54 | 17,48 | 62,03 |
| Afektivní poruchy (F30–F39) | 102,52 | 65,89 | 137,62 | 1,56 | 45,00 | 124,31 |
| Neurotické poruchy (F40–F48, F50–F59) | 243,95 | 166,99 | 317,69 | 33,15 | 143,41 | 288,15 |
| z toho poruchy příjmu potravy (F50) ²⁾ | 4,76 | 1,68 | 7,70 | 4,38 | 30,27 | 3,14 |
| z toho sexuální dysfunkce (F52) | 16,90 | 28,85 | 5,45 | 0,06 | 4,37 | 20,73 |
| Poruchy osobnosti (F60–F63, F68–F69) | 21,93 | 25,13 | 18,86 | 0,48 | 15,21 | 26,20 |
| z toho patologické hráčství (F63.0) | 1,27 | 2,12 | 0,45 | 0,12 | 0,97 | 1,50 |
| Sexuální poruchy/deviace (F64–F66) | 6,07 | 10,81 | 1,53 | 0,48 | 11,33 | 6,72 |
| Mentální retardace (F70–F79) | 17,93 | 20,62 | 15,35 | 12,71 | 36,42 | 17,64 |
| Vývojové poruchy v dětství a adolescenci (F80–F98) | x | x | x | 130,03 | 155,54 | x |
| Neurčená duševní porucha (F99) | 0,46 | 0,39 | 0,54 | 0,06 | 0,49 | 0,53 |

¹⁾ Do roku 2010 včetně sledováno jako jedna skupina diagnóz F00–F09

²⁾ Poruchy příjmu potravy (F50) se sledují od roku 2011 samostatně

Počet léčených onemocnění vývojovou poruchou v dětství a adolescenci na 10 tisíc dětí a dorostu



Počet léčených onemocnění podle vybraných diagnóz a pohlaví

| Vybrané diagnózy (diagnóza MKN-10) | | Blansko | Brno- město | Brno- venkov | Břeclav | Hodonín | Vyškov | Znojmo | Kraj |
|--|---|---------|----------------|-----------------|---------|---------|--------|--------|--------|
| Demence u Alzheimerovy nemoci (F00) ¹⁾ | M | 58 | 236 | 48 | 9 | 28 | 26 | 8 | 413 |
| Demence u Alzheimerovy nemoci (F00) ¹⁾ | Ž | 94 | 540 | 137 | 32 | 95 | 65 | 44 | 1 007 |
| Ostatní demence (F01–F03) ¹⁾ | M | 71 | 279 | 72 | 15 | 78 | 54 | 89 | 658 |
| Ostatní demence (F01–F03) ¹⁾ | Ž | 140 | 462 | 112 | 38 | 133 | 96 | 229 | 1 210 |
| Organické duševní poruchy (F03–F09) | M | 195 | 1 039 | 188 | 104 | 72 | 83 | 149 | 1 830 |
| Organické duševní poruchy (F03–F09) | Ž | 297 | 1 860 | 284 | 180 | 80 | 114 | 210 | 3 025 |
| Poruchy vyvolané alkoholem (F10) | M | 187 | 1 217 | 116 | 131 | 309 | 66 | 122 | 2 148 |
| Poruchy vyvolané alkoholem (F10) | Ž | 62 | 678 | 49 | 41 | 107 | 35 | 35 | 1 007 |
| Poruchy vyvolané ostatními psychoaktivními látkami (F11–F19) | M | 13 | 571 | 71 | 23 | 81 | 4 | 17 | 780 |
| Poruchy vyvolané ostatními psychoaktivními látkami (F11–F19) | Ž | 7 | 324 | 34 | 16 | 36 | 7 | 13 | 437 |
| Schizofrenie (F20–F29) | M | 236 | 1 664 | 107 | 174 | 248 | 128 | 323 | 2 880 |
| Schizofrenie (F20–F29) | Ž | 240 | 1 736 | 187 | 207 | 286 | 131 | 256 | 3 043 |
| Afektivní poruchy (F30–F39) | M | 279 | 2 002 | 464 | 171 | 467 | 117 | 255 | 3 755 |
| Afektivní poruchy (F30–F39) | Ž | 679 | 4 166 | 1 122 | 406 | 1 107 | 243 | 462 | 8 185 |
| Neurotické poruchy (F40–F48, F50–F59) | M | 433 | 6 484 | 557 | 592 | 586 | 268 | 586 | 9 506 |
| z toho poruchy příjmu potravy (F50) ²⁾ | M | - | 73 | - | 2 | 21 | - | - | 96 |
| z toho sexuální dysfunkce (F52) | M | - | 1 633 | - | - | 10 | - | 1 | 1 644 |
| Neurotické poruchy (F40–F48, F50–F59) | Ž | 1 303 | 10 974 | 1 128 | 1 544 | 1 564 | 600 | 1 782 | 18 895 |
| z toho poruchy příjmu potravy (F50) ²⁾ | Ž | 6 | 380 | 1 | 10 | 47 | 2 | 12 | 458 |
| z toho sexuální dysfunkce (F52) | Ž | - | 324 | - | - | - | - | - | 324 |
| Poruchy osobnosti (F60–F63, F68–F69) | M | 65 | 927 | 120 | 90 | 85 | 23 | 122 | 1 432 |
| z toho patologické hráčství (F63.0) | M | 2 | 89 | 4 | 4 | 16 | 3 | 3 | 121 |
| Poruchy osobnosti (F60–F63, F68–F69) | Ž | 33 | 825 | 63 | 41 | 59 | 18 | 83 | 1 122 |
| z toho patologické hráčství (F63.0) | Ž | - | 22 | - | - | 3 | 2 | - | 27 |
| Sexuální poruchy/deviace (F64–F66) | M | - | 583 | 27 | 3 | 2 | - | 1 | 616 |
| Sexuální poruchy/deviace (F64–F66) | Ž | - | 88 | - | 3 | - | - | - | 91 |
| Mentální retardace (F70–F79) | M | 151 | 458 | 31 | 84 | 208 | 45 | 198 | 1 175 |
| Mentální retardace (F70–F79) | Ž | 126 | 274 | 80 | 124 | 99 | 20 | 190 | 913 |
| Vývojové poruchy v dětství a adolescenci (F80–F98) | M | 13 | 1 444 | - | 163 | 444 | 6 | 146 | 2 216 |
| Vývojové poruchy v dětství a adolescenci (F80–F98) | Ž | 10 | 628 | - | 74 | 130 | 4 | 68 | 914 |
| Neurčená duševní porucha (F99) | M | 1 | 20 | - | - | - | - | 1 | 22 |
| Neurčená duševní porucha (F99) | Ž | - | 31 | - | - | - | - | 1 | 32 |

¹⁾ Organické duševní poruchy (F00–F09) se od roku 2011 sledují samostatně jako F00, F01–F03 a F04–F09

²⁾ Poruchy příjmu potravy (F50) se sledují od roku 2011 samostatně

Počet léčených onemocnění podle vybraných diagnóz a pohlaví na 10 tisíc obyvatel

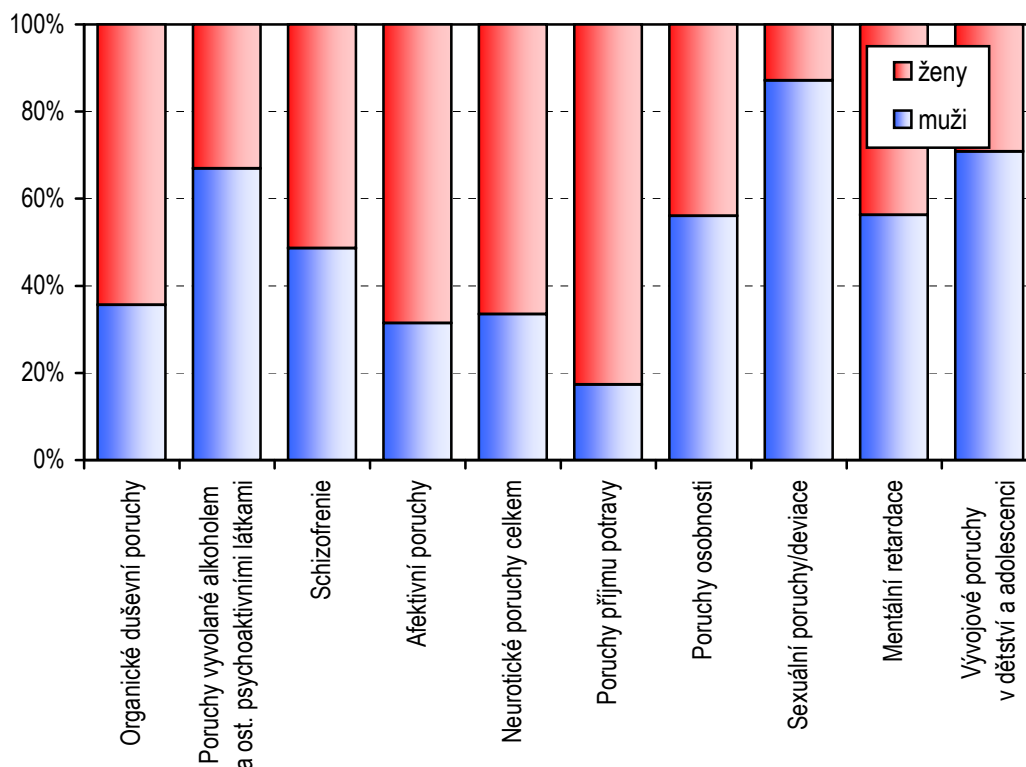
| Vybrané diagnózy (diagnóza MKN-10) | | Blansko | Brno- město | Brno- venkov | Břeclav | Hodonín | Vyškov | Znojmo | Kraj |
|---|---|---------|----------------|-----------------|---------|---------|--------|--------|-------|
| Demence u Alzheimerovy nemoci (F00) ¹⁾ | M | 11,1 | 12,9 | 4,7 | 1,6 | 3,6 | 5,9 | 1,4 | 7,2 |
| Demence u Alzheimerovy nemoci (F00) ¹⁾ | Ž | 17,3 | 27,5 | 13,2 | 5,5 | 11,9 | 14,4 | 7,7 | 16,9 |
| Ostatní demence (F01–F03) ¹⁾ | M | 13,5 | 15,3 | 7,1 | 2,7 | 10,1 | 12,3 | 15,9 | 11,5 |
| Ostatní demence (F01–F03) ¹⁾ | Ž | 25,8 | 23,5 | 10,8 | 6,5 | 16,7 | 21,3 | 40,0 | 20,3 |
| Organické duševní poruchy (F03–F09) | M | 37,2 | 56,9 | 18,5 | 18,5 | 9,3 | 18,8 | 26,7 | 32,1 |
| Organické duševní poruchy (F03–F09) | Ž | 54,8 | 94,8 | 27,3 | 30,8 | 10,0 | 25,3 | 36,7 | 50,9 |
| Poruchy vyvolané alkoholem (F10) | M | 35,6 | 66,6 | 11,4 | 23,3 | 40,1 | 15,0 | 21,8 | 37,7 |
| Poruchy vyvolané alkoholem (F10) | Ž | 11,4 | 34,5 | 4,7 | 7,0 | 13,4 | 7,8 | 6,1 | 16,9 |
| Poruchy vyvolané ostatními psychoaktivními látkami (F11–F19) | M | 2,5 | 31,3 | 7,0 | 4,1 | 10,5 | 0,9 | 3,0 | 13,7 |
| Poruchy vyvolané ostatními psychoaktivními látkami (F11–F19) | Ž | 1,3 | 16,5 | 3,3 | 2,7 | 4,5 | 1,6 | 2,3 | 7,3 |
| Schizofrenie (F20–F29) | M | 45,0 | 91,1 | 10,5 | 30,9 | 32,2 | 29,1 | 57,8 | 50,5 |
| Schizofrenie (F20–F29) | Ž | 44,3 | 88,4 | 18,0 | 35,4 | 35,9 | 29,1 | 44,7 | 51,2 |
| Afektivní poruchy (F30–F39) | M | 53,2 | 109,6 | 45,7 | 30,4 | 60,6 | 26,6 | 45,6 | 65,9 |
| Afektivní poruchy (F30–F39) | Ž | 125,3 | 212,2 | 108,0 | 69,5 | 138,9 | 53,9 | 80,7 | 137,6 |
| Neurotické poruchy (F40–F48, F50–F59) | M | 82,5 | 354,9 | 54,9 | 105,2 | 76,0 | 60,9 | 104,9 | 166,8 |
| z toho poruchy příjmu potravy (F50) ²⁾ | M | - | 4,0 | - | 0,4 | 2,7 | - | - | 1,7 |
| z toho sexuální dysfunkce (F52) | M | - | 89,4 | - | - | 1,3 | - | 0,2 | 28,8 |
| Neurotické poruchy (F40–F48, F50–F59) | Ž | 240,4 | 559,1 | 108,6 | 264,3 | 196,3 | 133,1 | 311,3 | 317,7 |
| z toho poruchy příjmu potravy (F50) ²⁾ | Ž | 1,1 | 19,4 | 0,1 | 1,7 | 5,9 | 0,4 | 2,1 | 7,7 |
| z toho sexuální dysfunkce (F52) | Ž | - | 16,5 | - | - | - | - | - | 5,4 |
| Poruchy osobnosti (F60–F63, F68–F69) | M | 12,4 | 50,7 | 11,8 | 16,0 | 11,0 | 5,2 | 21,8 | 25,1 |
| z toho patologické hráčství (F63.0) | M | 0,4 | 4,9 | 0,4 | 0,7 | 2,1 | 0,7 | 0,5 | 2,1 |
| Poruchy osobnosti (F60–F63, F68–F69) | Ž | 6,1 | 42,0 | 6,1 | 7,0 | 7,4 | 4,0 | 14,5 | 18,9 |
| z toho patologické hráčství (F63.0) | Ž | - | 1,1 | - | - | 0,4 | 0,4 | - | 0,5 |
| Sexuální poruchy/deviace (F64–F66) | M | - | 31,9 | 2,7 | 0,5 | 0,3 | - | 0,2 | 10,8 |
| Sexuální poruchy/deviace (F64–F66) | Ž | - | 4,5 | - | 0,5 | - | - | - | 1,5 |
| Mentální retardace (F70–F79) | M | 28,8 | 25,1 | 3,1 | 14,9 | 27,0 | 10,2 | 35,4 | 20,6 |
| Mentální retardace (F70–F79) | Ž | 23,2 | 14,0 | 7,7 | 21,2 | 12,4 | 4,4 | 33,2 | 15,4 |
| Vývojové poruchy v dětství a adolescenci (F80–F98) ³⁾ | M | 11,7 | 414,6 | - | 140,0 | 281,3 | 6,5 | 120,4 | 189,2 |
| Vývojové poruchy v dětství a adolescenci (F80–F98) ³⁾ | Ž | 9,4 | 187,6 | - | 66,7 | 87,7 | 4,5 | 59,7 | 82,0 |
| Neurčená duševní porucha (F99) | M | 0,2 | 1,1 | - | - | - | - | 0,2 | 0,4 |
| Neurčená duševní porucha (F99) | Ž | - | 1,6 | - | - | - | - | 0,2 | 0,5 |

¹⁾ Organické duševní poruchy (F00–F09) se od roku 2011 sledují samostatně jako F00, F01–F03 a F04–F09

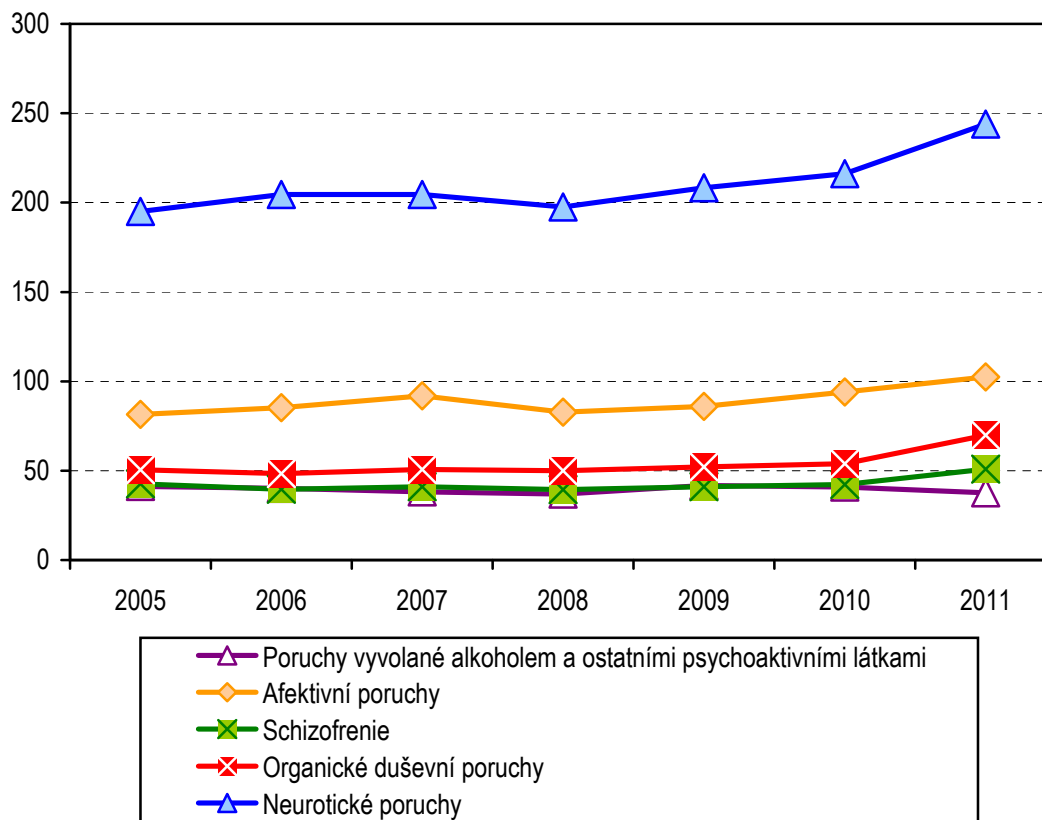
²⁾ Poruchy příjmu potravy (F50) se sledují od roku 2011 samostatně

³⁾ Vývojové poruchy v dětství a adolescenci přepočteny na 10 tisíc dětí a dorostu ve věku 0–19 let

Podíl léčených podle pohlaví na vybrané diagnózy



Počet léčených s vybranými diagnózami na 10 tisíc obyvatel v letech 2005–2011



Vývoj počtu léčených onemocnění podle vybraných diagnóz a na 10 tisíc obyvatel

| Vybrané diagnózy (diagnóza MKN-10) | 2005 | 2006 | 2007 | 2008 | 2009 | 2010 | 2011 |
|--|---|--------|--------|--------|--------|--------|--------|
| | počet léčených onemocnění absolutně | | | | | | |
| Demence u Alzheimerovy nemoci (F00) ¹⁾ | x | x | x | x | x | x | 1 420 |
| Ostatní demence (F01–F03) ¹⁾ | x | x | x | x | x | x | 1 868 |
| Organické duševní poruchy (F04–F09) ¹⁾ | 5 715 | 5 477 | 5 759 | 5 721 | 5 985 | 6 222 | 4 855 |
| Poruchy vyvolané alkoholem (F10) | 3 509 | 3 318 | 3 074 | 3 054 | 3 475 | 3 372 | 3 155 |
| Poruchy vyvolané ostatními psychoaktivními látkami (F11–F19) | 1 140 | 1 218 | 1 264 | 1 171 | 1 330 | 1 338 | 1 217 |
| Schizofrenie (F20–F29) | 4 819 | 4 481 | 4 648 | 4 503 | 4 718 | 4 874 | 5 923 |
| Afektivní poruchy (F30–F39) | 9 212 | 9 639 | 10 437 | 9 467 | 9 895 | 10 837 | 11 940 |
| Neurotické poruchy (F40–F48, F50–F59) | 22 038 | 23 143 | 23 218 | 22 589 | 23 949 | 24 921 | 28 411 |
| z toho poruchy příjmu potravy (F50) ²⁾ | x | x | x | x | x | x | 554 |
| z toho sexuální dysfunkce (F52) | 1 214 | 1 441 | 2 000 | 1 116 | 1 354 | 1 642 | 1 968 |
| Poruchy osobnosti (F60–F63, F68–F69) | 2 754 | 2 998 | 2 511 | 1 989 | 2 231 | 2 133 | 2 554 |
| z toho patologické hráčství (F63.0) | 136 | 187 | 145 | 140 | 136 | 125 | 148 |
| Sexuální poruchy/deviace (F64–F66) | 530 | 531 | 514 | 451 | 543 | 578 | 707 |
| Mentální retardace (F70–F79) | 1 809 | 1 820 | 1 884 | 1 892 | 2 079 | 2 040 | 2 088 |
| Vývojové poruchy v dětství a adolescenci (F80–F98) | 2 625 | 2 642 | 3 038 | 2 814 | 2 844 | 2 590 | 3 130 |
| Neurčená duševní porucha (F99) | 282 | 106 | 49 | 74 | 103 | 106 | 54 |
| | počet léčených onemocnění na 10 tisíc obyvatel (prevalence) | | | | | | |
| Demence u Alzheimerovy nemoci (F00) ¹⁾ | x | x | x | x | x | x | 12,19 |
| Ostatní demence (F01–F03) ¹⁾ | x | x | x | x | x | x | 16,04 |
| Organické duševní poruchy (F04–F09) ¹⁾ | 50,56 | 48,43 | 50,72 | 50,03 | 52,04 | 53,97 | 41,69 |
| Poruchy vyvolané alkoholem (F10) | 31,05 | 29,34 | 27,07 | 26,70 | 30,22 | 29,25 | 27,09 |
| Poruchy vyvolané ostatními psychoaktivními látkami (F11–F19) | 10,09 | 10,77 | 11,13 | 10,24 | 11,57 | 11,61 | 10,45 |
| Schizofrenie (F20–F29) | 42,64 | 39,62 | 40,94 | 39,38 | 41,03 | 42,28 | 50,86 |
| Afektivní poruchy (F30–F39) | 81,50 | 85,23 | 91,92 | 82,78 | 86,04 | 94,01 | 102,52 |
| Neurotické poruchy (F40–F48, F50–F59) | 194,98 | 204,63 | 204,49 | 197,52 | 208,25 | 216,18 | 243,95 |
| z toho poruchy příjmu potravy (F50) ²⁾ | x | x | x | x | x | x | 4,76 |
| z toho sexuální dysfunkce (F52) | 10,74 | 12,74 | 17,61 | 9,76 | 11,77 | 14,24 | 16,90 |
| Poruchy osobnosti (F60–F63, F68–F69) | 24,37 | 26,51 | 22,12 | 17,39 | 19,40 | 18,50 | 21,93 |
| z toho patologické hráčství (F63.0) | 1,20 | 1,65 | 1,28 | 1,22 | 1,18 | 1,08 | 1,27 |
| Sexuální poruchy/deviace (F64–F66) | 4,69 | 4,70 | 4,53 | 3,94 | 4,72 | 5,01 | 6,07 |
| Mentální retardace (F70–F79) | 16,00 | 16,09 | 16,59 | 16,54 | 18,08 | 17,70 | 17,93 |
| Vývojové poruchy v dětství a adolescenci (F80–F98) ³⁾ | 111,12 | 113,60 | 132,03 | 122,89 | 124,62 | 114,12 | 136,93 |
| Neurčená duševní porucha (F99) | 2,49 | 0,94 | 0,43 | 0,65 | 0,90 | 0,92 | 0,46 |

¹⁾ Organické duševní poruchy (F00–F09) se od roku 2011 sledují samostatně jako F00, F01–F03 a F04–F09

²⁾ Poruchy příjmu potravy (F50) se sledují od roku 2011 samostatně

³⁾ Vývojové poruchy v dětství a adolescenci přepočteny na 10 tisíc dětí a dorostu ve věku 0–19 let

Vývoj počtu nově zjištěných onemocnění podle vybraných diagnóz a na 10 tisíc obyvatel

| Vybrané diagnózy (diagnóza MKN-10) | 2005 | 2006 | 2007 | 2008 | 2009 | 2010 | 2011 |
|--|---|-------|-------|-------|-------|-------|-------|
| | počet nově zjištěných onemocnění absolutně | | | | | | |
| Demence u Alzheimerovy nemoci (F00) ¹⁾ | x | x | x | x | x | x | 538 |
| Ostatní demence (F01–F03) ¹⁾ | x | x | x | x | x | x | 628 |
| Organické duševní poruchy (F04–F09) ¹⁾ | 2 203 | 1 975 | 2 054 | 2 035 | 2 102 | 2 175 | 1 237 |
| Poruchy vyvolané alkoholem (F10) | 789 | 928 | 758 | 812 | 947 | 958 | 898 |
| Poruchy vyvolané ostatními psychoaktivními látkami (F11–F19) | 317 | 450 | 625 | 373 | 426 | 484 | 357 |
| Schizofrenie (F20–F29) | 627 | 474 | 542 | 439 | 465 | 613 | 722 |
| Afektivní poruchy (F30–F39) | 2 155 | 1 820 | 2 026 | 1 580 | 2 062 | 2 274 | 2 338 |
| Neurotické poruchy (F40–F48, F50–F59) | 7 180 | 5 956 | 6 884 | 6 070 | 6 641 | 7 456 | 7 634 |
| z toho poruchy příjmu potravy (F50) ²⁾ | x | x | x | x | x | x | 140 |
| z toho sexuální dysfunkce (F52) | 484 | 687 | 732 | 648 | 669 | 487 | 799 |
| Poruchy osobnosti (F60–F63, F68–F69) | 1 315 | 923 | 576 | 542 | 599 | 651 | 611 |
| z toho patologické hráčství (F63.0) | 48 | 71 | 61 | 59 | 69 | 61 | 56 |
| Sexuální poruchy/deviace (F64–F66) | 134 | 66 | 33 | 31 | 98 | 107 | 173 |
| Mentální retardace (F70–F79) | 301 | 232 | 234 | 214 | 237 | 253 | 197 |
| Vývojové poruchy v dětství a adolescenci (F80–F98) | 1 185 | 802 | 706 | 622 | 641 | 634 | 757 |
| Neurčená duševní porucha (F99) | 92 | 65 | 34 | 26 | 33 | 24 | 15 |
| | počet nově zjištěných onemocnění na 10 tisíc obyvatel (incidence) | | | | | | |
| Demence u Alzheimerovy nemoci (F00) ¹⁾ | x | x | x | x | x | x | 4,62 |
| Ostatní demence (F01–F03) ¹⁾ | x | x | x | x | x | x | 5,39 |
| Organické duševní poruchy (F04–F09) ¹⁾ | 19,49 | 17,46 | 18,09 | 17,79 | 18,28 | 18,87 | 10,62 |
| Poruchy vyvolané alkoholem (F10) | 6,98 | 8,21 | 6,68 | 7,10 | 8,23 | 8,31 | 7,71 |
| Poruchy vyvolané ostatními psychoaktivními látkami (F11–F19) | 2,80 | 3,98 | 5,50 | 3,26 | 3,70 | 4,20 | 3,07 |
| Schizofrenie (F20–F29) | 5,55 | 4,19 | 4,77 | 3,84 | 4,04 | 5,32 | 6,20 |
| Afektivní poruchy (F30–F39) | 19,07 | 16,09 | 17,84 | 13,82 | 17,93 | 19,73 | 20,07 |
| Neurotické poruchy (F40–F48, F50–F59) | 63,52 | 52,66 | 60,63 | 53,08 | 57,75 | 64,68 | 65,55 |
| z toho poruchy příjmu potravy (F50) ²⁾ | x | x | x | x | x | x | 1,20 |
| z toho sexuální dysfunkce (F52) | 4,28 | 6,07 | 6,45 | 5,67 | 5,82 | 4,22 | 6,86 |
| Poruchy osobnosti (F60–F63, F68–F69) | 11,63 | 8,16 | 5,07 | 4,74 | 5,21 | 5,65 | 5,25 |
| z toho patologické hráčství (F63.0) | 0,42 | 0,63 | 0,54 | 0,52 | 0,60 | 0,53 | 0,48 |
| Sexuální poruchy/deviace (F64–F66) | 1,19 | 0,58 | 0,29 | 0,27 | 0,85 | 0,93 | 1,49 |
| Mentální retardace (F70–F79) | 2,66 | 2,05 | 2,06 | 1,87 | 2,06 | 2,19 | 1,69 |
| Vývojové poruchy v dětství a adolescenci (F80–F98) ³⁾ | 50,16 | 34,49 | 30,68 | 27,16 | 28,09 | 27,93 | 33,12 |
| Neurčená duševní porucha (F99) | 0,81 | 0,57 | 0,30 | 0,23 | 0,29 | 0,21 | 0,13 |

¹⁾ Organické duševní poruchy (F00–F09) se od roku 2011 sledují samostatně jako F00, F01–F03 a F04–F09

²⁾ Poruchy příjmu potravy (F50) se sledují od roku 2011 samostatně

³⁾ Vývojové poruchy v dětství a adolescenci přepočteny na 10 tisíc dětí a dorostu ve věku 0–19 let

Pacienti užívající návykové látky léčení v ambulantních zdravotnických zařízeních podle okresů

| Psychoaktivní látky | | Území | | | | | | | | |
|------------------------------------|---|---------|----------------|-----------------|---------|---------|--------|--------|-------|--------|
| | | Blansko | Brno- město | Brno- venkov | Břeclav | Hodonín | Vyškov | Znojmo | Kraj | ČR |
| Alkohol | a | 249 | 1 538 | 163 | 170 | 355 | 101 | 134 | 2 710 | 23 643 |
| | b | 23,34 | 40,58 | 7,94 | 14,82 | 22,65 | 11,33 | 11,85 | 23,27 | 22,52 |
| Opiáty a opioidy | a | - | 213 | 13 | 6 | 2 | - | 6 | 240 | 4 359 |
| | b | - | 5,62 | 0,63 | 0,52 | 0,13 | - | 0,53 | 2,06 | 4,15 |
| z toho heroin | a | - | 146 | - | - | - | - | 3 | 149 | 1 365 |
| | b | - | 3,85 | - | - | - | - | 0,27 | 1,28 | 1,30 |
| z toho buprenorfin neindikovaně | a | - | 4 | - | - | 1 | - | - | 5 | 323 |
| | b | - | 0,11 | - | - | 0,06 | - | - | 0,04 | 0,31 |
| z toho metadon neindikovaně | a | - | 11 | - | - | - | - | - | 11 | 26 |
| | b | - | 0,29 | - | - | - | - | - | 0,09 | 0,02 |
| pacienti v substituční léčbě | a | - | 46 | 7 | 6 | - | - | 3 | 62 | 2 612 |
| | b | - | 1,21 | 0,34 | 0,52 | - | - | 0,27 | 0,53 | 2,49 |
| Kanabinoidy | a | 4 | 47 | 25 | 8 | 22 | 3 | - | 109 | 1 446 |
| | b | 0,37 | 1,24 | 1,22 | 0,70 | 1,40 | 0,34 | - | 0,94 | 1,38 |
| Sedativa a hypnotika | a | 5 | 113 | 48 | 15 | 19 | 3 | 6 | 209 | 2 268 |
| | b | 0,47 | 2,98 | 2,34 | 1,31 | 1,21 | 0,34 | 0,53 | 1,79 | 2,16 |
| z toho barbituráty | a | - | 4 | 6 | - | - | - | - | 10 | 229 |
| | b | - | 0,11 | 0,29 | - | - | - | - | 0,09 | 0,22 |
| z toho benzodiazepiny | a | 5 | 94 | 42 | 2 | 18 | 2 | 3 | 166 | 1 701 |
| | b | 0,47 | 2,48 | 2,05 | 0,17 | 1,15 | 0,22 | 0,27 | 1,43 | 1,62 |
| Kokain | a | - | 10 | - | - | - | - | - | 10 | 28 |
| | b | - | 0,26 | - | - | - | - | - | 0,09 | 0,03 |
| Stimulancia | a | 8 | 164 | 5 | 1 | 34 | 1 | 11 | 224 | 3 282 |
| | b | 0,75 | 4,33 | 0,24 | 0,09 | 2,17 | 0,11 | 0,97 | 1,92 | 3,13 |
| z toho metamfetamin | a | 6 | 144 | 5 | 1 | 30 | 1 | 9 | 196 | 2 970 |
| | b | 0,56 | 3,80 | 0,24 | 0,09 | 1,91 | 0,11 | 0,80 | 1,68 | 2,83 |
| Halucinogeny | a | - | 6 | 1 | - | - | - | 1 | 8 | 56 |
| | b | - | 0,16 | 0,05 | - | - | - | 0,09 | 0,07 | 0,05 |
| Prchavá rozpustidla | a | - | 7 | - | - | - | - | - | 7 | 79 |
| | b | - | 0,18 | - | - | - | - | - | 0,06 | 0,08 |
| Kombinace drog | a | 1 | 131 | 13 | 1 | 33 | 2 | 6 | 187 | 2 874 |
| | b | 0,09 | 3,46 | 0,63 | 0,09 | 2,11 | 0,22 | 0,53 | 1,61 | 2,74 |
| Tabák | a | - | 68 | - | 5 | - | - | - | 73 | 855 |
| | b | - | 1,79 | - | 0,44 | - | - | - | 0,63 | 0,81 |
| Jiné | a | - | - | - | - | - | - | - | - | 143 |
| | b | - | - | - | - | - | - | - | - | 0,14 |
| Nealkoholové drogy bez tabáku | a | 18 | 691 | 105 | 31 | 110 | 9 | 30 | 994 | 14 535 |
| | b | 1,69 | 18,23 | 5,11 | 2,70 | 7,02 | 1,01 | 2,65 | 8,53 | 13,85 |
| Psychoaktivní látky celkem | a | 267 | 2 297 | 268 | 206 | 465 | 110 | 164 | 3 777 | 39 033 |
| | b | 25,03 | 60,61 | 13,05 | 17,96 | 29,66 | 12,34 | 14,50 | 32,43 | 37,19 |

a - absolutně

b - na 10 000 obyvatel

Pacienti užívající návykové látky léčení v ambulantních zdravotnických zařízeních podle věkových skupin

| Psychoaktivní látky | | Věková skupina | | | | | | | | | |
|------------------------------------|---|----------------|------|-------|-------|-------|-------|-------|-------|---------------|------|
| | | 0–14 | | 15–19 | | 20–39 | | 40–64 | | 65 let a více | |
| | | muži | ženy | muži | ženy | muži | ženy | muži | ženy | muži | ženy |
| Alkohol | a | - | - | 16 | 8 | 621 | 319 | 1 096 | 499 | 102 | 49 |
| | b | - | - | 5,07 | 2,65 | 34,16 | 18,55 | 56,39 | 25,39 | 13,32 | 4,3 |
| Opiáty a opioidy | a | - | - | 9 | 2 | 132 | 71 | 17 | 8 | - | 1 |
| | b | - | - | 2,85 | 0,66 | 7,26 | 4,13 | 0,87 | 0,41 | - | 0,1 |
| z toho heroin | a | - | - | 7 | 1 | 85 | 46 | 8 | 2 | - | - |
| | b | - | - | 2,22 | 0,33 | 4,68 | 2,68 | 0,41 | 0,10 | - | - |
| z toho buprenorfin neindikovaně | a | - | - | - | - | 3 | 2 | - | - | - | - |
| | b | - | - | - | - | 0,17 | 0,12 | - | - | - | - |
| z toho metadon neindikovaně | a | - | - | - | - | 8 | 3 | - | - | - | - |
| | b | - | - | - | - | 0,44 | 0,17 | - | - | - | - |
| pacienti v substituční léčbě | a | - | - | 2 | 1 | 36 | 15 | 6 | 2 | - | - |
| | b | - | - | 0,63 | 0,33 | 1,98 | 0,87 | 0,31 | 0,10 | - | - |
| Kanabinoidy | a | 7 | 3 | 16 | 7 | 65 | 4 | 6 | - | 1 | - |
| | b | 0,82 | 0,37 | 5,07 | 2,32 | 3,58 | 0,23 | 0,31 | - | 0,13 | - |
| Sedativa a hypnotika | a | - | - | 2 | - | 21 | 43 | 35 | 82 | 10 | 16 |
| | b | - | - | 0,63 | - | 1,16 | 2,50 | 1,80 | 4,17 | 1,31 | 1,4 |
| z toho barbituráty | a | - | - | - | - | 4 | 5 | - | 1 | - | - |
| | b | - | - | - | - | 0,22 | 0,29 | - | 0,05 | - | - |
| z toho benzodiazepiny | a | - | - | 2 | - | 15 | 25 | 28 | 76 | 8 | 12 |
| | b | - | - | 0,63 | - | 0,83 | 1,45 | 1,44 | 3,87 | 1,04 | 1,0 |
| Kokain | a | - | - | 1 | 1 | 3 | 2 | 3 | - | - | - |
| | b | - | - | 0,32 | 0,33 | 0,17 | 0,12 | 0,15 | - | - | - |
| Stimulancia | a | - | - | 22 | 10 | 118 | 62 | 9 | 3 | - | - |
| | b | - | - | 6,96 | 3,31 | 6,49 | 3,61 | 0,46 | 0,15 | - | - |
| z toho metamfetamin | a | - | - | 21 | 9 | 99 | 58 | 7 | 2 | - | - |
| | b | - | - | 6,65 | 2,98 | 5,45 | 3,37 | 0,36 | 0,10 | - | - |
| Halucinogeny | a | - | - | 1 | 1 | 2 | 2 | 2 | - | - | - |
| | b | - | - | 0,32 | 0,33 | 0,11 | 0,12 | 0,10 | - | - | - |
| Prchavá rozpustidla | a | - | - | 2 | - | 2 | 1 | 2 | - | - | - |
| | b | - | - | 0,63 | - | 0,11 | 0,06 | 0,10 | - | - | - |
| Kombinace drog | a | - | - | 19 | 4 | 92 | 34 | 14 | 20 | 3 | 1 |
| | b | - | - | 6,02 | 1,32 | 5,06 | 1,98 | 0,72 | 1,02 | 0,39 | 0 |
| Tabák | a | - | - | - | - | 23 | 9 | 27 | 6 | 5 | 3 |
| | b | - | - | - | - | 1,27 | 0,52 | 1,39 | 0,31 | 0,65 | 0,3 |
| Jiné | a | - | - | - | - | - | - | - | - | - | - |
| | b | - | - | - | - | - | - | - | - | - | - |
| Nealkoholové drogy bez tabáku | a | 7 | 3 | 72 | 25 | 435 | 219 | 88 | 113 | 14 | 18 |
| | b | 0,82 | 0,37 | 22,79 | 8,28 | 23,93 | 12,74 | 4,53 | 5,75 | 1,83 | 1,6 |
| Psychoaktivní látky celkem | a | 7 | 3 | 88 | 33 | 1 079 | 547 | 1 211 | 618 | 121 | 70 |
| | b | 0,82 | 0,37 | 27,86 | 10,93 | 59,35 | 31,81 | 62,31 | 31,44 | 15,81 | 6,1 |

a - absolutně

b - na 10 000 obyvatel

Vyžívání lůžkového fondu psychiatrických oddělení nemocnic a odborných léčebných ústavů (OLÚ) a zatížení zdravotnických pracovníků

| Ukazatel | Nemocnice | | | OLÚ | | |
|---------------------------------------|-----------|--------------------|--------------------|--------|--------------------|--------------------|
| | kraj | ČR | | kraj | ČR | |
| | | psychiatrie vč. AT | dětská psychiatrie | | psychiatrie vč. AT | dětská psychiatrie |
| Počet oddělení | 4 | 27 | 4 | 2 | 25 | 2 |
| Počet pracovníků ¹⁾ | | | | | | |
| lékaři | 25,04 | 149,47 | 16,13 | 35,94 | 504,43 | 9,80 |
| ZPBD ²⁾ | 86,38 | 497,27 | 57,86 | 271,60 | 2 900,82 | 79,15 |
| Sestry ³⁾ u lůžka | 81,96 | 470,51 | 52,55 | 259,65 | 2 906,53 | 75,24 |
| Průměrný počet lůžek | 199,00 | 1 218,74 | 119,00 | 768,32 | 8 733,94 | 210,00 |
| Průměrný denní stav obsazených lůžek | | | | | | |
| celkem | 150,2 | 937,3 | 74,8 | 736,8 | 8 157,5 | 154,3 |
| na 1 lékaře | 5,5 | 6,2 | 4,6 | 19,8 | 16,4 | 15,9 |
| na 1 sestru ⁴⁾ u lůžka | 1,8 | 9,0 | 1,3 | 2,6 | 13,5 | 9,0 |
| Počet lékařů na 100 lůžek | 12,58 | 12,36 | 13,55 | 4,69 | 5,73 | 4,67 |
| Počet ZPBD ²⁾ na 100 lůžek | 43,41 | 41,13 | 48,62 | 35,46 | 32,95 | 37,69 |
| Počet hospitalizovaných | 2 637 | 17 558 | 1 238 | 3 093 | 41 403 | 711 |
| Nemocniční letalita | 1,1 | 1,2 | - | 16,2 | 31,5 | - |
| Využití lůžek ve dnech | 275,6 | 280,7 | 229,4 | 350,0 | 340,9 | 268,2 |
| Průměrná ošetrovací doba | 20,8 | 19,5 | 22,0 | 87,0 | 71,9 | 79,3 |
| Prostoj lůžek ⁵⁾ | 5,9 | 4,3 | 10,4 | 3,7 | 4,3 | 19,5 |

¹⁾ Součet úvazků vč. smluvních pracovníků k 31.12.

²⁾ Zdravotničtí pracovníci dle zákona č. 96/2004 Sb.

ZPBD – zdravotničtí pracovníci nelékaři s odbornou způsobilostí bez odborného dohledu (§ 5–§ 21a)
sestry – všeobecné sestry a porodní asistentky (§ 5–§ 6)

³⁾ Průměrný roční počet, součet úvazků vč. smluvních

⁴⁾ Průměrný denní stav obsazených lůžek na jednu sestru u lůžka, násobeno koeficientem 4,5, aby se zohlednil třísměnný provoz a absence sester z důvodu dovolené, nemoci, školení apod.

⁵⁾ Ve dnech na 1 hospitalizovaného z lůžek schopných provozu

Seznam nemocnic s psychiatrickým oddělením v kraji:

Fakultní nemocnice Brno
Nemocnice Znojmo, p.o.
VV a Úp VZD Brno - Nemocnice
Vojenská nemocnice Brno

Seznam OLÚ s psychiatrickými odděleními v kraji:

Psychiatrická léčebna Brno