



Informace ze zdravotnictví Karlovarského kraje

Ústavu zdravotnických informací a statistiky
České republiky

Karlovy Vary
1.8.2006

4

Dětská a dorostová péče - činnost v Karlovarském kraji v roce 2005

*Children and Adolescents Care - Activity in Branch in the Karlovarský Region
in 2005*

Souhrn

Informace ze zdravotnictví kraje o dětské a dorostové péči v Karlovarském kraji v roce 2005 obsahuje údaje o ambulantní péči týkající se sítě zdravotnických zařízení, personálního zajištění, činnosti a dispenzarizovaných pacientů pro vybranou diagnózu. Údaje jsou členěny podle území. Informace také obsahuje přehled základních ukazatelů lůžkové péče nemocnic.

Summary

Information on health service activity in the branch of children and adolescents care in the Karlovarský region in 2005 contains data about out-patient care concerning health service network, personnel capacity, activity, patients followed up for selected diagnoses. Data are presented by territory. Information also contains summary of basic indicators of in-patient care in hospitals.

V roce 2005 zajišťovalo péči o děti a dorost v Karlovarském kraji 72 ambulantních zdravotnických zařízení a jejich 11 detašovaných pracovišť. V nich působilo 67,88 lékařů a 70,07 zdravotnických pracovníků nelékařů s odbornou způsobilostí bez odborného dohledu (ZPBD). Mezi pediatry tvořili většinu praktičtí lékaři pro děti a dorost (94 % z celkového počtu), ostatními lékaři v oboru byli pediatři specialisté. Počet lékařů i počet ZPBD proti minulému roku mírně stoupl. Zdravotnická zařízení zajišťující primární péči pro děti a dorost jsou rozmístěna po všech okresech kraje s ohledem na dostupnost. Přesto jsou však v kraji oblasti s výrazně nižší hustotou osídlení, z níž vyplývá i nižší hustota poskytovatelů zdravotní péče. Jedná se především o oblast západní části Krušných hor a chráněnou krajinnou oblast Slavkovský les. Při pohledu na mapu rozmístění zdravotnických zařízení zaujme rozsáhlá oblast ležící východně od Karlových Varů, v níž není sídlo žádného zdravotnického zařízení. Na tomto území se nachází vojenský výcvikový prostor, který je jen výjimečně osídlen civilním obyvatelstvem.

Ve srovnání s republikovým ukazatelem byl počet lékařů v kraji v přepočtu na obyvatele mírně podprůměrný (na 10 tisíc osob ve věku do 19 let připadlo v kraji 10,1 lékaře, v ČR 10,6 lékaře). V jednotlivých okresech se počet lékařů pohyboval v rozmezí 9,5 - 11,2 lékařů na 10 tisíc dětí a dorostu, relativně nejvíce lékařů bylo v okrese Karlovy Vary. Jednomu úvazku lékaře odpovídalo v kraji v průměru 915 (v ČR 887) léčených pacientů ve věku do 19 let. Na jeden úvazek praktického lékaře pro děti a dorost bylo v kraji registrováno v průměru 900 dětí a dorostu, což je srovnatelné s republikovým

průměrem. Oproti roku 2004 došlo k mírnému poklesu v počtu registrovaných pacientů (o 1,02 %).

Celkový počet ošetření - vyšetření (dále jen ošetření) se proti minulému roku nepatrně snížil. Převážná část ošetření byla provedena v ordinacích praktických lékařů (98 %). Největší podíl na celkovém počtu ošetření měla ošetření léčebná (75 %) a ošetření preventivní (21 %), na ošetření v návštěvní službě připadlo pouze 1 %. Zbývající ošetření tvořila 3 % (vyšetření před nástupem do mateřské školy, prohlídky požadované k přihlášce na školu nebo při nástupu do zaměstnání, vyšetření pro účely sportovní, očkování pro cesty do ciziny).

Průměrný počet ošetření na 1 lékaře v průběhu pětiletého období kolísá střídavě kolem 6700 za rok. Tento stav je projevem intenzity výskytu chřipkových epidemií v kraji a nepochybně souvisí i s počtem odevzdaných výkazů. Na jeden úvazek lékaře připadlo v roce 2005 v průměru 6 394 ošetření (v ČR 6 510), to znamená, že za předpokladu 220 odpracovaných dnů v roce uskutečnil lékař v průměru 29 ošetření denně. Stejně jako v předchozím roce připadlo nejvíce ošetření na jednoho lékaře v okrese Sokolov.

Skladba registrovaných pacientů podle věku se odvíjí od stáří populace v daném okrese. Na jednoho léčeného pacienta ve věku 0-19 let připadlo v roce 2005 v průměru 7,0 ošetření (v ČR 7,3 ošetření). Preventivní vyšetření jsou nejčastěji poskytována kojencům; v roce 2005 připadlo na jednoho registrovaného kojence v průměru 10,11 preventivních ošetření.

V ordinacích praktických lékařů pro děti a dorost bylo v loňském roce sledováno 1438 dětí a mladistvých z dysfunkčních rodin, 3 mladiství a 17 dětí týraných nebo sexuálně zneužívaných a 84 mladistvých se změněnou pracovní schopností.

Počet narozených dětí se oproti minulému roku nepatrně zvýšil. Z 2 862 živě narozených dětí, které byly v přímé péči praktických lékařů, se 6,08 % narodilo s nízkou porodní hmotností (tj. s hmotností menší než 2 500 g). Podle evidence dětských lékařů zemřelo v roce 2005 celkem 9 dětí ve věku 0-14 let, z toho 2 děti do jednoho roku života a 7 dětí ve věku 1-14 let, (v r. 2003 bylo 16 případů, v r. 2004 jich bylo 6).

V roce 2005 bylo při roční prohlídce vyšetřeno 2 780 dětí, z nich bylo kojeno déle než 6 týdnů 80,4 % dětí (v ČR 78,4 %). Podíl dětí kojených déle než 6 měsíců byl na republikové úrovni 38,3 %, zatímco v Karlovarském kraji činil 39,6 %. Porodnost v kraji se od roku 2001 mírně zvyšuje. Vliv tohoto trendu na počet registrovaných osob ve věku 0-19 let je ale zatím stále ještě slabší než vliv odchodu silnějších ročníků devatenáctiletých do péče praktických lékařů pro dospělé.

Nejčastějším důvodem pro dispenzarizaci byly nemoci dýchací soustavy, dále pak nemoci nervové soustavy, zraku a sluchu a nemoci kůže a podkožního vaziva. Počet dispenzarizovaných pro nemoci dýchacích cest se meziročně zvyšuje, děti byly dispenzarizovány častěji než mladiství. Počet dispenzarizovaných pro nemoci nervové soustavy, zraku a sluchu v přepočtu na osoby daného věku je ve srovnání s údaji za ČR v kraji mírně pod republikovým průměrem. Počet dispenzarizovaných pro nemoci kůže a podkožního vaziva v přepočtu na osoby daného věku narůstá, ve srovnání s republikovými údaji je nadprůměrný a počet dispenzarizací u dětí je vyšší než u mladistvých. S postižením bylo v kraji dispenzarizováno 573 dětí a 255 mladistvých, nejčastějším důvodem byly nemoci nervové soustavy.

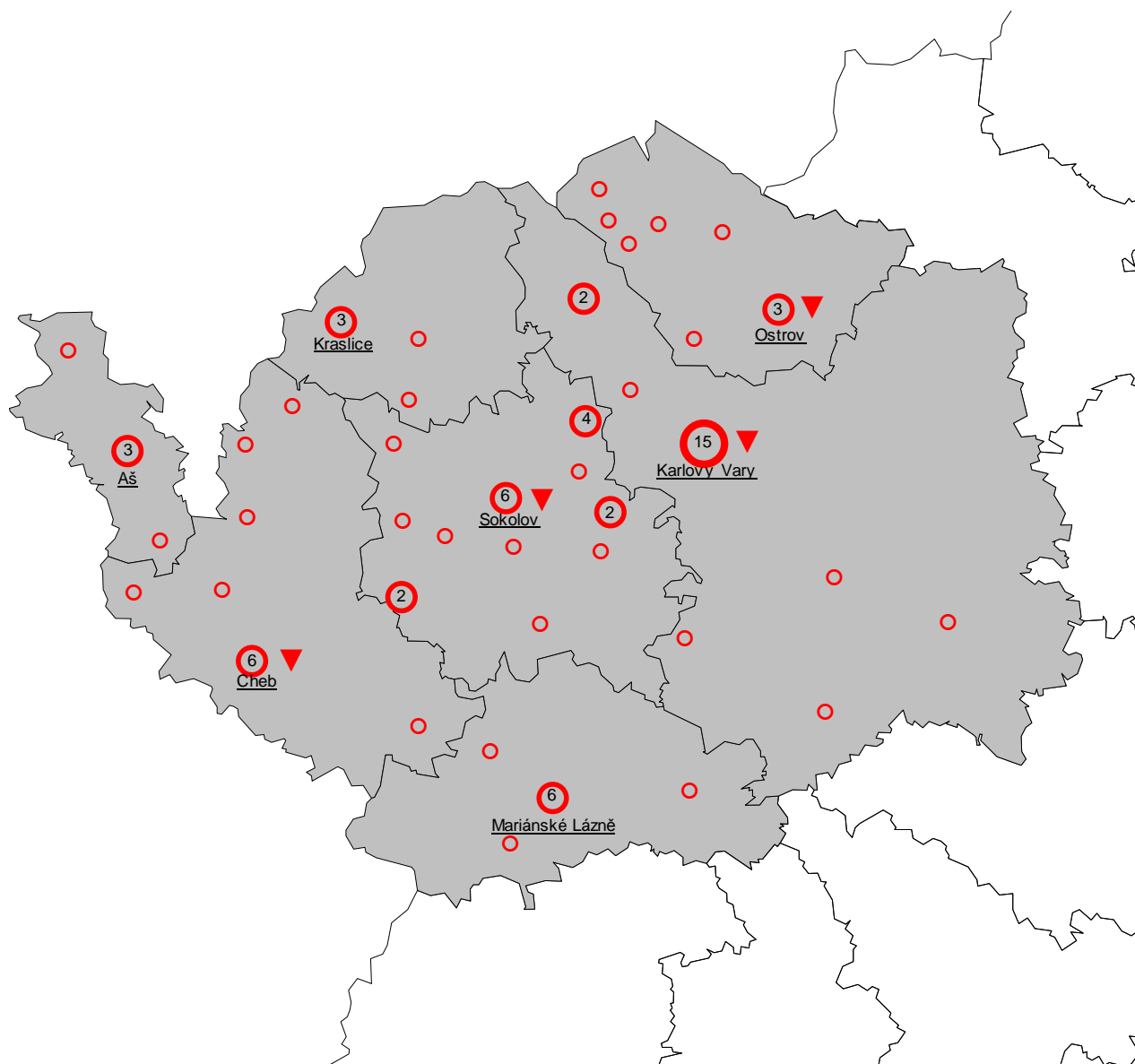
Péči na lůžkových dětských odděleních zabezpečovalo v roce 2005 19,78 lékařů a 108,47 ZPBD. Počet lékařů se meziročně snížil (o 0,79 úvazku, o necelá 4 %). Naopak se mírně zvýšil počet sester (o 2,45 úvazku, o 3 %). V porovnání s rokem 2004 počet hospitalizovaných nepatrně poklesl, průměrná ošetrovací doba se nezměnila. Denně bylo v průměru obsazeno 124,21 lůžek z celkového počtu 191 lůžek. Využití lůžek se meziročně snížilo o 3,3 dnů (o necelá 3 %), prostoj lůžek ve dnech na jednoho hospitalizovaného z lůžek schopných provozu se nepatrně zvýšil.

Zpracovala: Anna Jandlová
ÚZIS ČR, Karlovarský krajský odbor
Západní 63, 360 01 Karlovy Vary
telefon: 353225704
e-mail: jandlova@uzis.cz
<http://www.uzis.cz>

Poznámky:

1. Zdrojem údajů pro tuto informaci byly výkazy o ambulantní činnosti zdravotnického zařízení pro obor dětský a dorostový a výkazy o lůžkovém fondu zdravotnického zařízení a jeho využití. Formuláře výkazů a pokyny pro jejich vyplnění jsou vystaveny na internetu na adrese www.uzis.cz [NZIS / Výkazy 2005]. Oba druhy výkazů jsou součástí programu statistických zjišťování Ministerstva zdravotnictví.
2. Všude, kde se uvádí počet pracovníků, se jedná o přepočtené počty, tj. o součty úvazků včetně smluvních pracovníků.
3. Členění do okresů vychází z umístění sídla zdravotnického zařízení vykazujícího činnost, ne z trvalého bydliště pacienta.
4. Informace o dětské a dorostové péči v předchozích letech jsou dostupné na internetových stránkách Ústavu zdravotnických informací a statistiky v části Rychlé informace.

Sídla zdravotnických zařízení Karlovarského kraje poskytujících ambulanci péči pro děti a dorost - dle ORP ¹⁾



1) Správní obvod obce s rozšířenou působností

Cheb Název správního obvodu obce s rozšířenou působností



Sídlo ambulantního zařízení - počet ZZ v obci (je-li více než 1)



Sídlo ambulantní části lůžkového zařízení

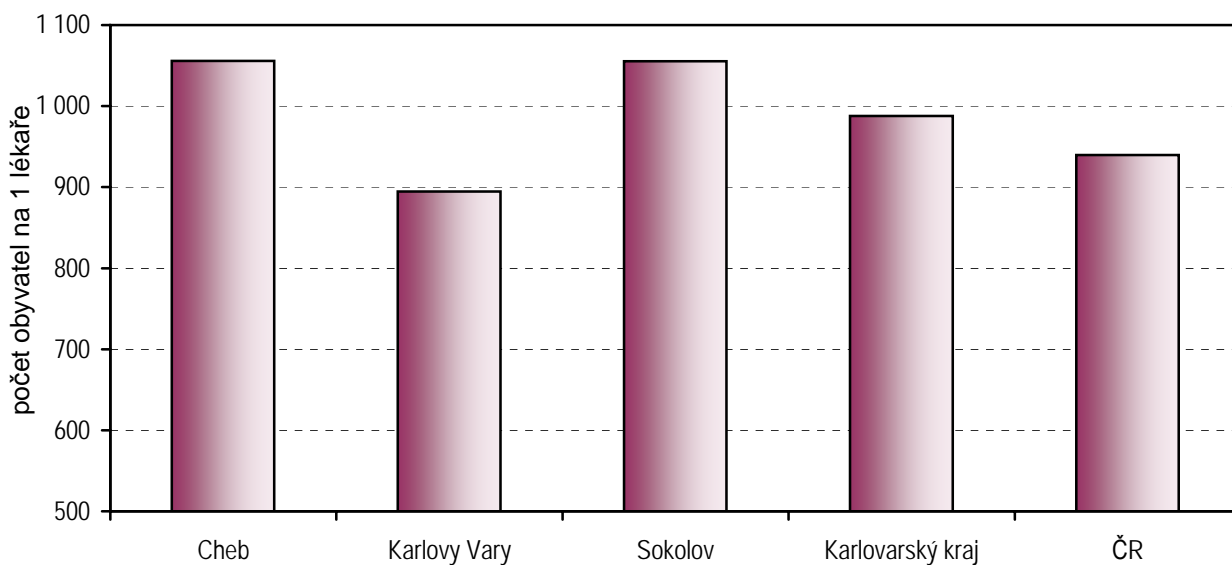
Personální zajištění a počet ošetření v ambulantní péči podle druhu zdravotnického zařízení a podle území

	Počet ZZ a pracovišť	Počet pracovníků ¹⁾			Počet ošetření - vyšetření		
		lékařů	skladba lékařů v %	ZPBD ²⁾	celkem	skladba ošetření v %	na 1 lékaře
podle druhu zařízení							
Praktický lékař pro děti a dorost	68	63,80	94,0	65,55	424 872	97,9	6 659,4
Specializovaná ambulantní péče v lůžkových ZZ	4	4,08	6,0	4,52	9 126	2,1	2 236,8
Karlovarský kraj	72	67,88	100,0	70,07	433 998	100,0	6 393,6
podle okresu							
Cheb	20	18,60	27,4	18,90	136 748	31,5	7 352,0
Karlovy Vary	30	28,60	42,1	28,27	144 879	33,4	5 065,7
Sokolov	22	20,68	30,5	22,90	152 371	35,1	7 368,0

¹⁾ Součet úvazků včetně smluvních

²⁾ ZPBD - zdravotničtí pracovníci nelékaři s odbornou způsobilostí bez odborného dohledu dle zákona č. 96/2004 Sb., o nelékařských zdravotnických povoláních § 5 - § 21

**Počet obyvatel ve věku 0 - 19 let
na 1 lékaře v oboru dětská a dorostová péče
v okresech, kraji a ČR v roce 2005**

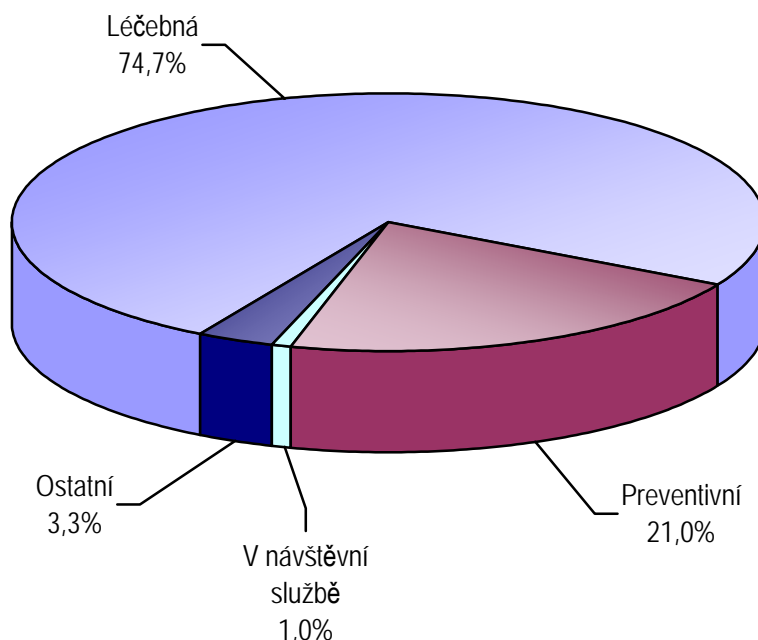


Skladba počtu ošetření - vyšetření podle druhu ošetření a podle území

Území, okres	Počet ošetření - vyšetření celkem	z toho ošetření - vyšetření (v %)			Počet léčených pacientů ¹⁾	Počet ošetření na 1 léčeného pacienta
		léčebná	preventivní	v návštěvní službě		
Cheb	136 748	78,5	18,0	1,2	19 373	7,1
Karlovy Vary	144 879	74,0	23,2	0,8	24 056	6,0
Sokolov	152 371	72,0	21,8	0,9	18 674	8,2
Karlovarský kraj	433 998	74,7	21,0	1,0	62 103	7,0
ČR	14 929 177	76,1	20,9	1,4	2 034 165	7,3

1) Počet léčených pacientů je celkový počet pacientů, kteří byli alespoň jedenkrát za sledovaný rok ošetřeni (tj. každý pacient je započten pouze jedenkrát).

Skladba ošetření podle druhu ošetření v oboru dětská a dorostová péče v roce 2005

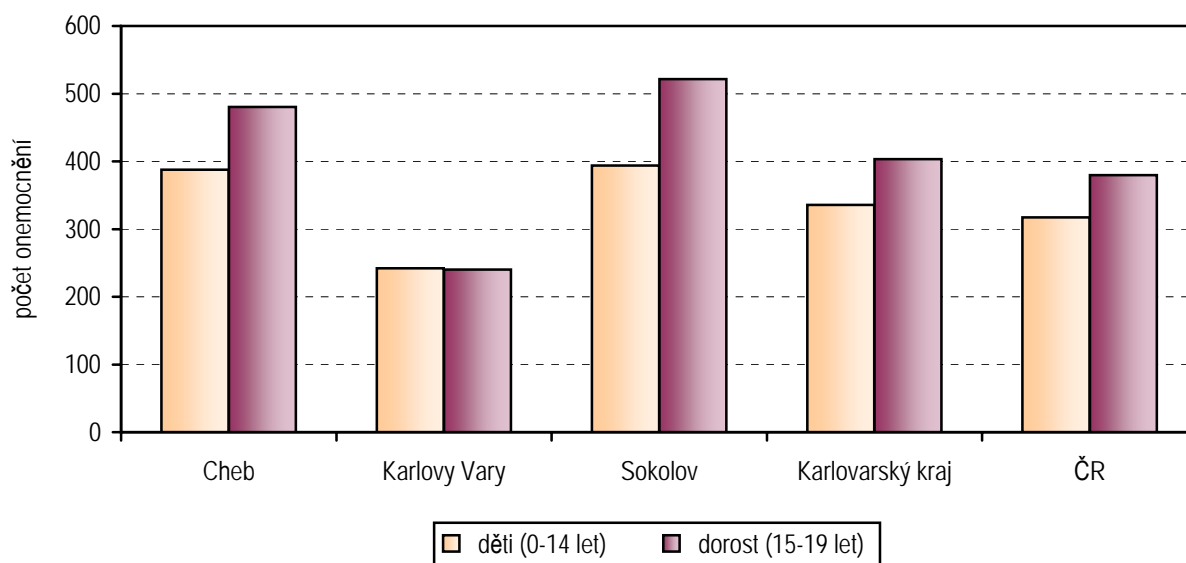


Dispenzarizovaná onemocnění u dětí a dorostu

Kapitola (MKN -10)	Počet ¹⁾ dispenzarizovaných pacientů k 31.12.		
	celkem	z toho děti (0 - 14 let) (v %)	na 1 tisíc dětí a dorostu
I. Některé infekční a parazitární nemoci (vč. následků)	856	75,9	12,8
II. Novotvary	83	72,3	1,2
III. Nemoci krve a krvetvorných orgánů a některé poruchy týkající se mechanismu imunity	572	84,8	8,5
IV. Nemoci endokrinní, výživy a přeměny látek	2 047	64,8	30,5
V. Poruchy duševní a poruchy chování	851	73,0	12,7
VI. - VIII. Nemoci nervové soustavy, nemoci oka a očních adnex, nemoci ucha a bradavkového výběžku	4 661	69,5	69,5
IX. Nemoci oběhové soustavy	453	57,8	6,8
X. Nemoci dýchací soustavy	6 003	71,0	89,5
XI. Nemoci trávicí soustavy	345	58,0	5,1
XII. Nemoci kůže a podkožního vaziva	2 640	74,5	39,4
XIII. Nemoci svalové a kosterní soustavy a pojivové tkáně	1 095	60,7	16,3
XIV. Nemoci močové a pohlavní soustavy	814	71,7	12,1
XVII. Vrozené vady, deformace	1 135	83,9	16,9
Celkem	21 555	70,9	321,5

¹⁾ Jeden pacient může být uveden i vícekrát, pokud je sledován pro více diagnóz.

**Počet dispenzarizovaných onemocnění v přepočtu
na 1 tisíc registrovaných pacientů v dětské a dorostové péči
v okresech, kraji a ČR v roce 2005**



Využívání lůžkového fondu dětských oddělení nemocnic a zatížení zdravotnických pracovníků

Ukazatel	Karlovarský kraj	ČR
Počet oddělení	4	99
Počet pracovníků ¹⁾		
lékaři	19,28	600,60
ZPBD ²⁾ celkem	102,47	3 014,25
sestry ²⁾ u lůžka	98,46	2 866,20
ZPOD ²⁾	15,80	330,73
Průměrný počet lůžek	177,00	5 020,61
Průměrný denní stav obsazených lůžek		
celkem	115,8	3 355,2
na 1 lékaře	6,0	5,6
na 1 sestru ²⁾ u lůžka	1,2	1,2
Počet lékařů na 100 lůžek	10,89	12,08
Počet ZPBD ²⁾ na 100 lůžek	57,89	60,62
Počet hospitalizovaných	8 681	264 675
Nemocniční letalita (v promilích)	0,8	0,9
Využití lůžek ve dnech	238,8	243,9
Průměrná ošetrovací doba ve dnech	4,9	4,6
Prostoj lůžek ³⁾	2,3	2,0

¹⁾ Součet úvazků

²⁾ Zdravotničtí pracovníci dle zákona č. 96/2004 Sb.

ZPBD - zdravotničtí pracovníci nelékaři s odbornou způsobilostí bez odborného dohledu (§ 5 - § 21)

sestry - všeobecné sestry a porodní asistentky (§ 5 - § 6)

ZPOD - zdravotničtí pracovníci nelékaři pod odborným dohledem nebo přímým vedením (§ 29 - § 42)

³⁾ Ve dnech na 1 hospitalizovaného z lůžek schopných provozu

Seznam nemocnic s lůžkovým dětským oddělením v kraji:

Nemocnice Karlovy Vary s.r.o.

NEMOS PLUS s.r.o.Ostrov

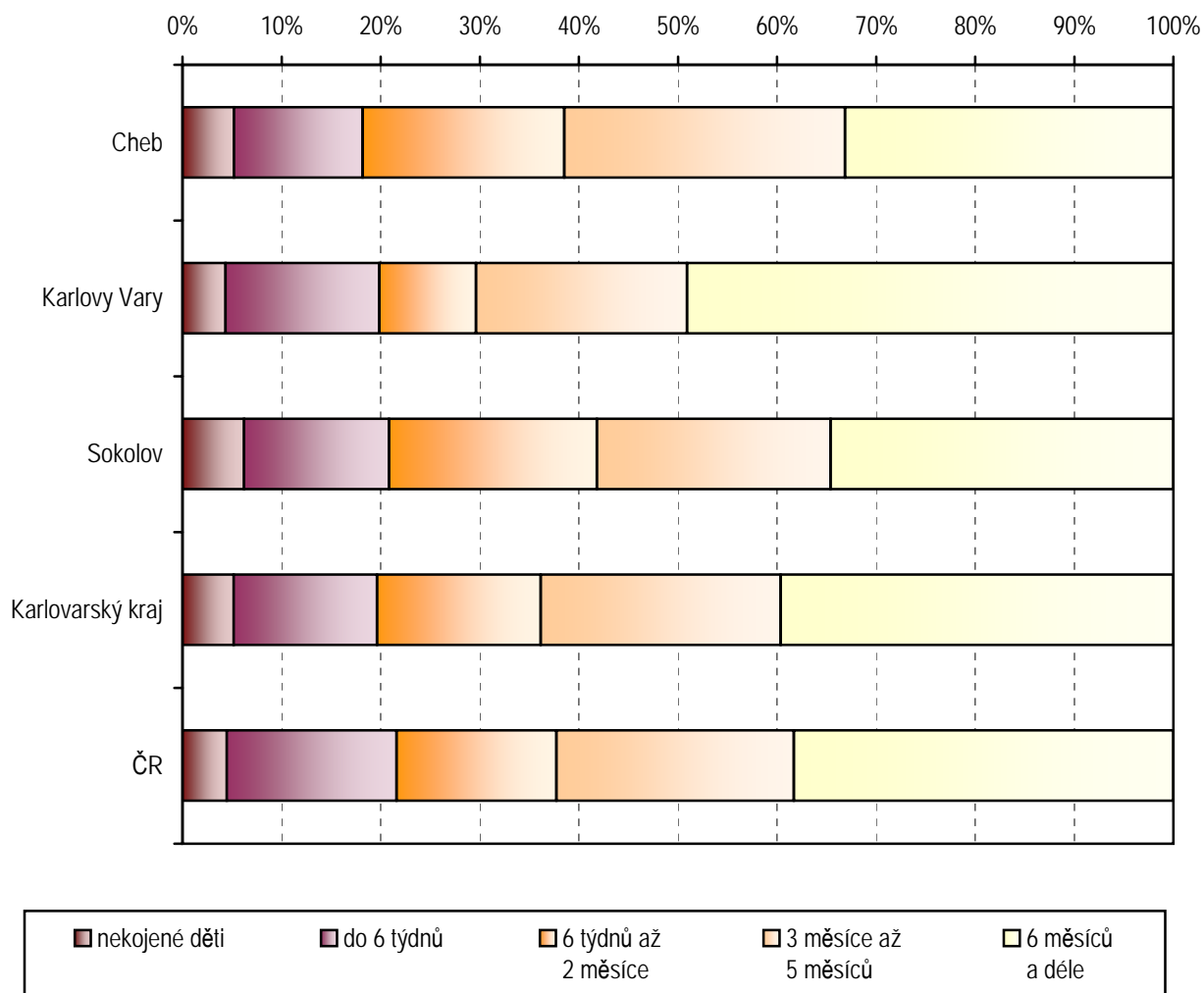
Nemocnice Cheb s.r.o.

Nemocnice Sokolov s.r.o.

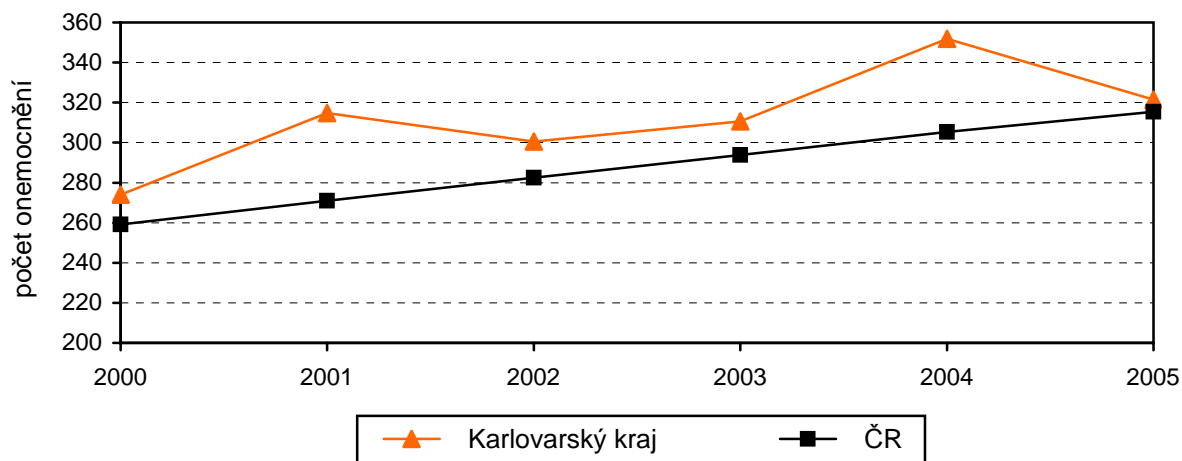
Seznam nemocnic se samostatným lůžkovým novorozeneckým oddělením v kraji:

Nemocnice Sokolov s.r.o.

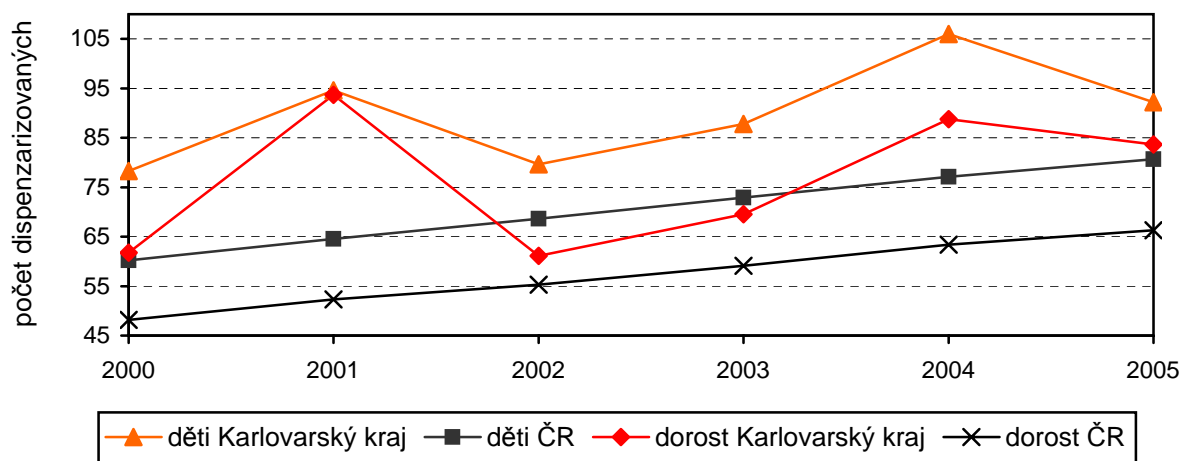
**Skladba dětí podle délky kojení (při roční prohlídce)
v okresech, kraji a ČR v roce 2005**



Vývoj počtu dispenzarizovaných onemocnění v přepočtu na 1 tisíc dětí a dorostu (0 - 19 let)



Vývoj počtu dispenzarizovaných dětí a dorostu pro nemoci dýchacích cest v přepočtu na 1 tisíc osob daného věku



Vývoj podílu dětí kojených déle než 6 měsíců

