



Informace ze zdravotnictví Libereckého kraje

Ústavu zdravotnických informací a statistiky
České republiky

Liberec
21.6.2005

4

Gynekologická péče - činnost v Libereckém kraji v roce 2004

Gynaecologic Care - Activity in branch in the Liberecký Region in 2004

Souhrn

Informace ze zdravotnictví kraje o činnosti oboru gynekologie v Libereckém kraji v roce 2004 obsahuje údaje o ambulantní péči v členění podle druhu zdravotnického zařízení a podle území z oblasti personálního zajištění, činnosti oboru a o dispenzarizovaných pacientkách pro vybrané diagnózy. Je doplněna také základními ukazateli lůžkové péče ženských oddělení nemocnic.

Summary

Information on health care activity in the branch of gynaecology in the Liberecký region in 2004 contains data about out-patient care by type of establishment and by districts of the region, data about personnel capacity, gynaecological activity and about patients followed up for selected diagnoses. It is supplemented by basic indicators on in-patient care in hospital gynaecology departments.

Informace obsažené v tomto materiálu byly čerpány z výkazu A (MZ) 1-01 o ambulantní činnosti zdravotnických zařízení, z výkazu L (MZ) 1-02 o lůžkovém fondu a jeho využití a výkazu L (MZ) 3-01 o činnosti ženských oddělení nemocnic. Uvedené výkazy jsou součástí Programu statistických zjišťování Ministerstva zdravotnictví ČR.

Významnou změnu způsobilo přijetí zákona č. 96/2004 Sb., o nelékařských zdravotnických povoláních, ustanovujícího nové kategorie zdravotnických pracovníků, které již nejsou plně srovnatelné s kategoriemi původními. Například místo v minulých letech uváděných SZP (střední zdravotničtí pracovníci) se nyní setkáváme se ZPBD (zdravotničtí pracovníci způsobilí k výkonu zdravotnického povolání bez odborného dohledu po získání odborné způsobilosti).

Činnost oboru gynekologie

Ambulantní gynekologickou péči zajišťovalo v Libereckém kraji v roce 2004 celkem 55,73 lékařů a 78,49 ZPBD. Přes 77 % tvořili praktičtí lékaři gynekologové, zbylou část představovali lékaři specializované gynekologické péče. Drtivá většina této specializované péče byla poskytována v ambulancích lůžkových zdravotnických zařízení. Počet lékařů na 10 tisíc žen byl v kraji mírně pod průměrem ČR (Lib. kraj - 2,54, ČR - 2,89), a to díky nižšímu počtu praktických lékařů gynekologů (v Libereckém kraji bylo 1,97 PL gynekologů na 10 tisíc žen, v ČR bylo 2,36 na 10 tisíc žen).

Během roku 2004 bylo provedeno 460 743 ošetření nebo vyšetření žen (dále jen ošetření). Z toho téměř 80 % ošetření provedli praktičtí lékaři - gynekologové. Tento objem poskytnutých ošetření v průměru představuje, že každá žena byla ročně ošetřena více než

dvakrát. V přepočtu na 1 lékaře průměrný počet ošetření oproti roku 2003 nepatrně poklesl. Nevíce ošetření připadlo na jednoho lékaře v okrese Semily.

V roce 2004 bylo sledováno o necelá 4 % více těhotných žen než loni (+186 žen). Nejvyšší počet těhotných žen byl stejně jako v předcházejícím roce v okrese Česká Lípa.

Počet žen užívajících antikoncepci (pod lékařským dohledem) v České republice každoročně stoupá, procentní podíl žen ve fertilním věku užívajících antikoncepci vzrostl v posledních deseti letech z 25 % na 50 %. V našem kraji zůstal tento počet na úrovni loňského roku (téměř 49 tisíc žen, což představuje 46 % žen fertilního věku). Stálý je i poměr žen užívajících hormonální (téměř 90 %) a nitroděložní (10 %) antikoncepci.

Pro svoji závažnost jsou velmi sledované údaje o pacientkách s nově zjištěným karcinomem. V roce 2004 bylo v našem kraji pro zhoubný novotvar v ambulantních gynekologických pracovištích nově dispenzarizováno 130 žen (v roce 2003 to bylo 151 žen). Nejčastěji se stejně jako v loňském roce jednalo o zhoubný novotvar těla a hrdla děložního čípku (75 %). V celé České republice byl zjištěn zhoubný novotvar u 6 722 žen, oproti roku 2003 to znamená nárůst o 5 %. Počet prekanceróz děložního hrdla podchycených v našem kraji se oproti loňskému roku snížil o 30 %.

Činnost ženských oddělení nemocnic

Kromě informací o ambulantní gynekologické péči se tento materiál zabývá i údaji o využívání lůžkového fondu ženských oddělení nemocnic.

V Libereckém kraji bylo v roce 2004 celkem 6 gynekologických oddělení s 263 lůžky, ve kterých zajišťovalo ke konci roku péči 33,84 lékařů a 114,68 sester u lůžka. Součástí těchto oddělení byly porodnice, v Nemocnici Frýdlant, a.s. také novorozenecké pracoviště a v Krajské nemocnici Liberec jednotka intenzivní péče.

V roce 2004 bylo provedeno 4 318 porodů, což je o 200 porodů více než v loňském roce (nárůst o více než 5 %). Gynekologickou operaci podstoupilo celkem 9 013 žen. Na 1 tisíc žen tak připadlo 41 operací, což je v našem kraji ustálený počet (v ČR 36 operací). V souvislosti s gynekologickým onemocněním zemřelo v roce 2004 v Libereckém kraji 23 žen (v roce 2003 to bylo 14 žen).

Zpracovala:

Kateřina Hubeňáková
ÚZIS ČR, Liberecký krajský odbor
Voroněžská 144
460 01 Liberec 1
tel.: +420 485 217 212
hubenakova@uzis.cz, <http://www.uzis.cz>

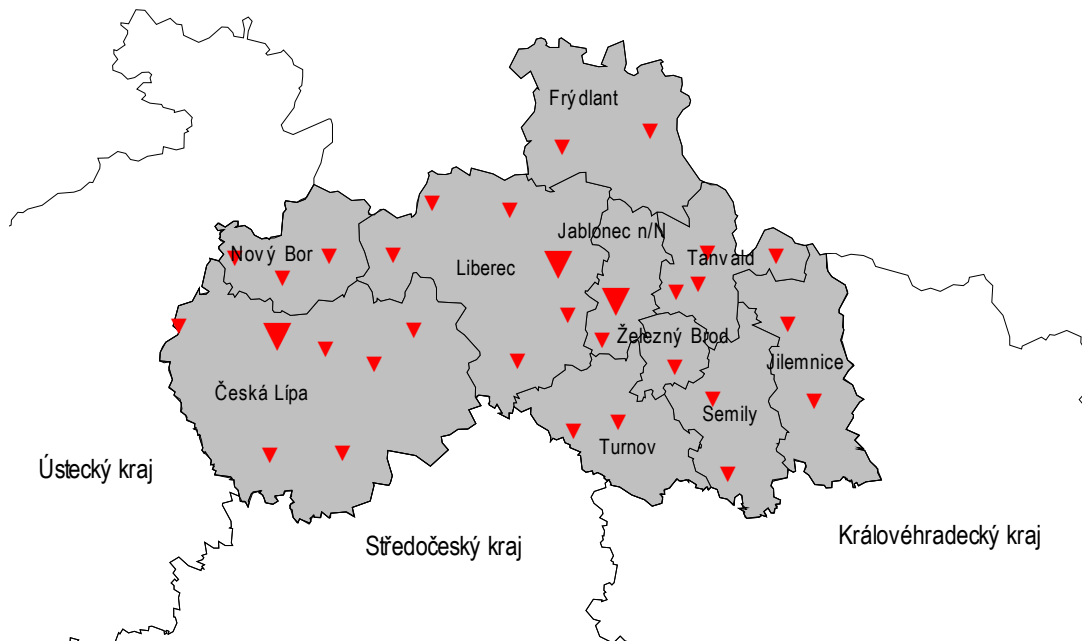
**Personální zajištění a počet ošetření - vyšetření v ambulantní péči
dle druhu poskytované péče a dle území**

Druh zdravotnického zařízení	Počet ZZ a pracovišť	Počet pracovníků ¹⁾			Počet ošetření - vyšetření			
		lékařů	struktura v %	ZPBD ²⁾	celkem	z toho preventivních prohlídek	struktura ošetření v %	na 1 lékaře
Liberecký kraj								
Praktický lékař - gynekolog	45	43,10	77,34	45,52	363 060	94 949	78,80	8 424
Specializovaná ambulantní péče v lůžkových ZZ	7	11,43	20,51	32,05	92 223	10 027	20,02	8 069
Specializovaná ambulantní péče v ostatních ZZ	5	1,20	2,15	0,92	5 460	1 221	1,19	4 550
Celkem	57	55,73	100,00	78,49	460 743	106 197	100,00	8 267
okres Česká Lípa								
Praktický lékař - gynekolog	11	10,75	92,27	11,21	90 782	20 690	85,38	8 445
Specializovaná ambulantní péče v lůžkových ZZ	1	0,90	7,73	10,00	15 551	-	14,62	17 279
Specializovaná ambulantní péče v ostatních ZZ	-	-	-	-	-	-	-	x
Celkem	12	11,65	100,00	21,21	106 333	20 690	100,00	9 127
okres Jablonec nad Nisou								
Praktický lékař - gynekolog	11	10,55	80,23	12,16	88 268	20 073	93,22	8 367
Specializovaná ambulantní péče v lůžkových ZZ	1	2,40	18,25	8,00	5 696	-	6,02	2 373
Specializovaná ambulantní péče v ostatních ZZ	1	0,20	1,52	0,20	720	481	0,76	3 600
Celkem	13	13,15	100,00	20,36	94 684	20 554	100,00	7 200
okres Liberec								
Praktický lékař - gynekolog	18	17,10	76,65	17,20	138 465	41 968	77,66	8 097
Specializovaná ambulantní péče v lůžkových ZZ	2	4,61	20,66	8,00	35 261	2 900	19,78	7 649
Specializovaná ambulantní péče v ostatních ZZ	2	0,60	2,69	0,62	4 572	739	2,56	7 620
Celkem	22	22,31	100,00	25,82	178 298	45 607	100,00	7 992
okres Semily								
Praktický lékař - gynekolog	5	4,70	54,52	4,95	45 545	12 218	55,93	9 690
Specializovaná ambulantní péče v lůžkových ZZ	3	3,52	40,84	6,05	35 715	7 127	43,86	10 146
Specializovaná ambulantní péče v ostatních ZZ	2	0,40	4,64	0,10	168	1	0,21	420
Celkem	10	8,62	100,00	11,10	81 428	19 346	100,00	9 446

¹⁾ Součet úvazků, vč. smluvních

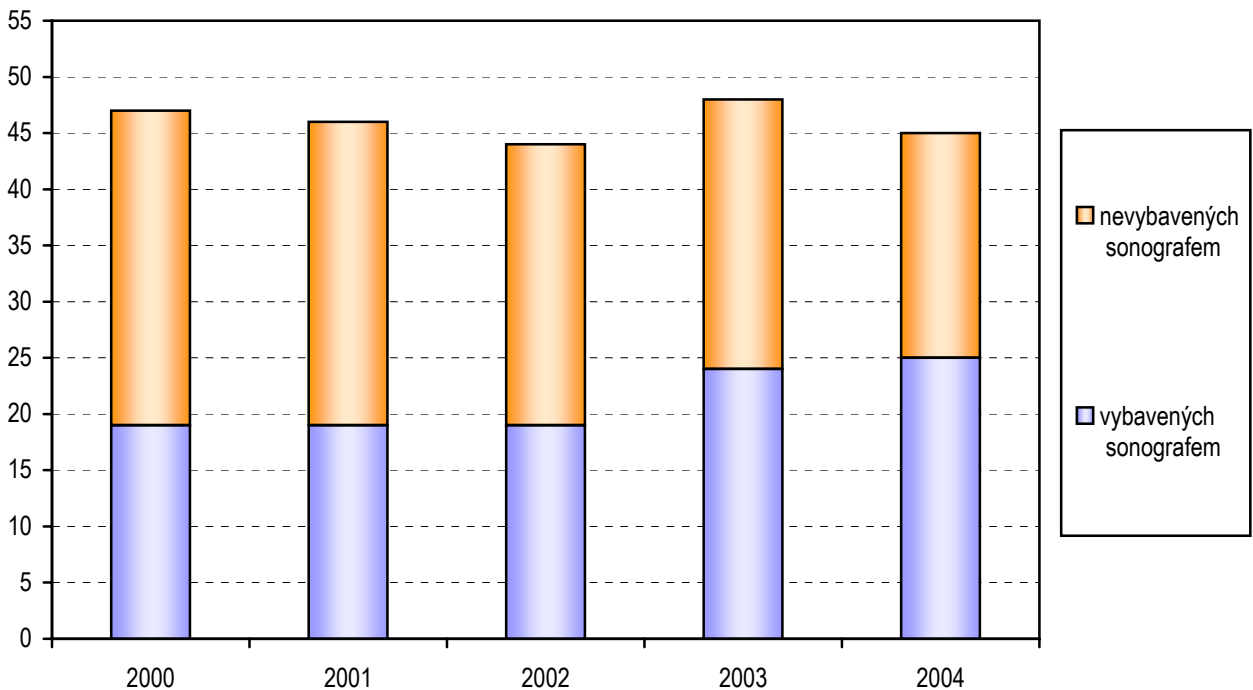
²⁾ ZPBD - zdravotničtí pracovníci nelékaři s odbornou způsobilostí bez odborného dohledu dle zákona č. 96/2004 Sb. o nelékařských povoláních § 5 - § 21

Sít zdravotnických zařízení poskytující ambulantní gynekologickou péči v Libereckém kraji (podle obcí s rozšířenou působností)



Pozn.: Ve zvýrazněných obcích je více než 8 zdravotnických zařízení poskytující gynekologickou péči

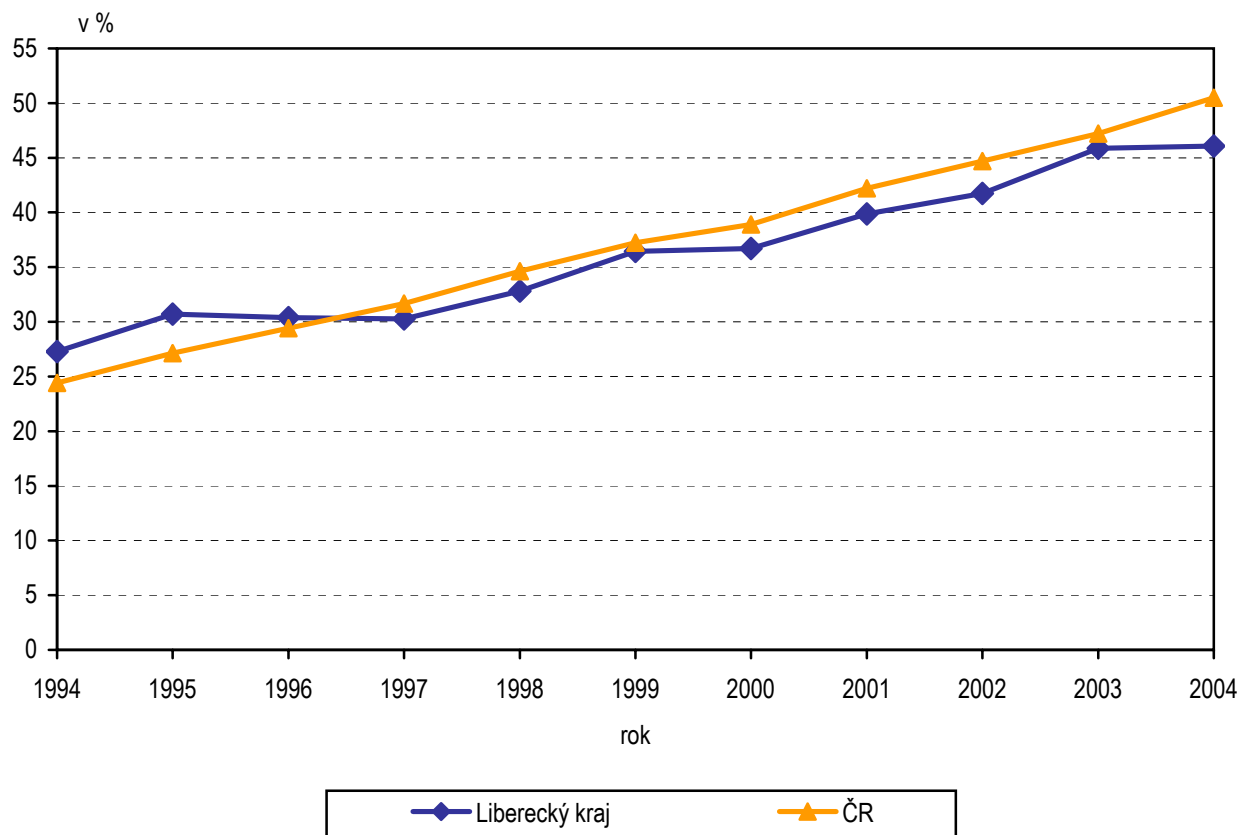
Počet ordinací praktického lékaře gynekologa vybavených sonografem v letech 2000 - 2004



Ženy užívající antikoncepci *) a péče v těhotenství a šestinedělí dle území

Území, okres	Počet žen užívajících antikoncepci			Počet nově přijatých těhotných žen	Návštěvy porodních asistentek
	celkem	z toho			
		hormonální v %	nitroděložní v %		
Česká Lípa	12 477	92,2	7,8	2 042	226
Jablonec nad Nisou	7 556	89,8	10,2	868	680
Liberec	19 431	88,3	11,7	1 518	73
Semily	9 198	87,1	12,9	796	200
Liberecký kraj	48 662	89,3	10,7	5 224	1 179
ČR	1 273 397	86,7	13,3	121 904	17 395

*) Pod lékařským dohledem

Podíl žen fertilního věku užívajících antikoncepci v letech 1994 - 2004

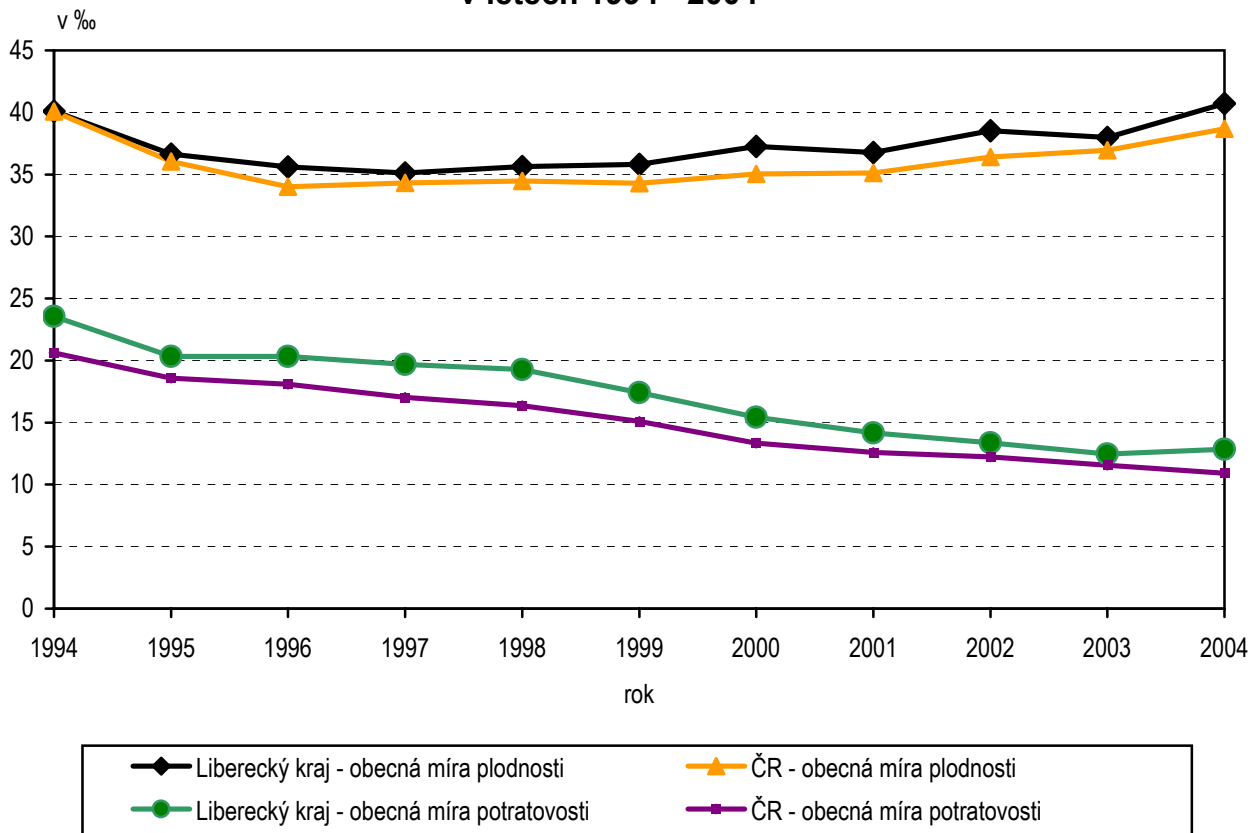
Dispenzarizované pacientky pro vybranou diagnózu dle území

Území, okres	Novotvar in situ ¹⁾ (D05-D06, D07.0-3)	Počet prvně zjištěných onemocnění					
		prekancerózy děložního hrdla (N87.0-2)	ZN hrdla děložního (C53.-)	ZN těla děložního (C54.-)	ZN ovarií (C56)	ZN prsu (C50.-)	ZN ostatních lokalizací ²⁾
Česká Lípa	1	208	9	12	8	-	-
Jablonec nad Nisou	20	190	11	19	5	-	5
Liberec	25	566	15	26	8	1	4
Semily	5	140	2	4	1	-	-
Liberecký kraj	51	1 104	37	61	22	1	9
ČR	1 953	28 665	1 398	2 181	1 213	1 428	502

¹⁾ D05.- carcinoma (novotvar) in situ prsu, D06.- carcinoma in situ hrdla děložního, D07.0-D07.3 carcinoma in situ jiných a neurčených ženských pohlavních orgánů

²⁾ C51.- zhoubný novotvar vulvy, C52 zhoubný novotvar pochvy - vaginy, C57.- zhoubný novotvar jiných a neurčených ženských pohlavních orgánů

Obecná míra plodnosti a potratovosti v letech 1994 - 2004



Pozn.: obecná míra plodnosti - počet živě narozených dětí na 1000 žen fertilního věku (15-49 let)

obecná míra potratovosti - počet ÚPT na 1000 žen fertilního věku (15-49 let)

Využívání lůžkového fondu a činnost ženských oddělení nemocnic a zatížení zdravotnických pracovníků

Ukazatel	Liberecký kraj	ČR
Počet oddělení	6	124
Počet pracovníků ¹⁾		
lékaři	33,84	764,31
ZPBD ²⁾ celkem	149,23	3 317,20
sestru ²⁾ u lůžka	114,68	2 658,29
ZPOD ²⁾	20,00	506,08
Průměrný počet lůžek	263,00	6 235,53
Průměrný denní stav obsazených lůžek		
celkem	174,5	4 119,5
na 1 lékaře	5,2	5,4
na 1 sestru ²⁾ u lůžka	1,5	1,6
Počet lékařů na 100 lůžek	12,87	12,40
Počet ZPBD ²⁾ na 100 lůžek	56,74	53,82
Počet hospitalizovaných	12 979	303 588
Nemocniční letalita	1,8	1,1
Využití lůžek ve dnech	242,8	241,8
Průměrná ošetrovací doba	4,9	5,0
Prostoj lůžek ³⁾	1,9	2,1
<i>Gynekologická činnost</i>		
Počet operovaných žen celkem	9 013	186 092
Počet zemřelých v souvislosti s gynekologickým onemocněním celkem	23	334
z toho operovaných	5	73
<i>Porodnická činnost</i>		
Počet porodů celkem	4 318	96 570
z toho předčasné v %	10,72	11,28

¹⁾ Součet úvazků

²⁾ Zdravotničtí pracovníci dle zákona č. 96/2004 Sb.:

ZPBD - zdravotničtí pracovníci nelékaři s odbornou způsobilostí bez odborného dohledu (§ 5 - § 21)

sestra - všeobecné sestry a porodní asistentky (§ 5 - § 6)

ZPOD - zdravotničtí pracovníci nelékaři pod odborným dohledem nebo přímým vedením (§ 29 - § 42)

³⁾ Ve dnech na 1 hospitalizovaného z lůžek schopných provozu

Seznam nemocnic s ženským oddělením v kraji:

Krajská nemocnice Liberec
 Nemocnice Jablonec nad Nisou
 Masarykova městská nemocnice
 Městská nemocnice Turnov
 Nemocnice s poliklinikou Česká Lípa
 Nemocnice Frýdlant, s.r.o.