



Informace ze zdravotnictví Libereckého kraje

Ústavu zdravotnických informací a statistiky
České republiky

Hradec Králové
14.9.2010

2

Dětská a dorostová péče v Libereckém kraji v roce 2009

Children and Adolescents Care in the Liberecký Region in 2009

Souhrn

Informace ze zdravotnictví kraje o dětské a dorostové péči v Libereckém kraji v roce 2009 obsahuje údaje o ambulantní péči týkající se sítě zdravotnických zařízení, personálního zajištění, činnosti a dispenzarizovaných pacientů pro vybranou diagnózu. Údaje jsou členěny podle území. Informace také obsahuje přehled základních ukazatelů lůžkové péče nemocnic.

Summary

Information on health service activity in the branch of children and adolescents care in the Liberecký region in 2009 contains data about out-patient care concerning health service network, personnel capacity, activity, patients followed up for selected diagnoses. Data are presented by territory. Information also contains summary of basic indicators of in-patient care in hospitals.

Podkladem pro zpracování dat o činnosti dětské a dorostové péče byl roční výkaz A (MZ) 1-01, který vyplňuje každá ambulantní ordinace (oddělení, pracoviště) praktického lékaře pro děti a dorost a ambulantní odborné dětské a dorostové ordinace ve všech zdravotnických zařízeních bez ohledu na jejich zřizovatele. Údaje o lůžkové péči dětských oddělení nemocnic byly čerpány z výkazu L (MZ) 1-02 o lůžkovém fondu zdravotnického zařízení a jeho využití. Výkazy byly součástí Programu statistických zjišťování Ministerstva zdravotnictví v ČR na rok 2009. Pro výpočty relací na obyvatelstvo byly použity údaje ČSÚ. Formuláře výkazů a pokyny jsou vystaveny na internetu www.uzis.cz (NZIS/Výkazy 2009). Údaje o personálním zabezpečení, činnosti oboru praktický lékař pro děti a dorost a činnosti oboru pediatr specialista a z nich vypočtené ukazatele uvedené v tabulkách, v grafech a komentované v textu se týkají pouze těch zdravotnických zařízení, která splnila svou zpravodajskou povinnost a odevzdala vyplněný roční výkaz. V roce 2009 to bylo 98 % ze všech dětských lékařů v kraji.

Edice IZK o dětské a dorostové péči v předchozích letech jsou dostupné na internetových stránkách ústavu v části Rychlé informace.

Personální zajištění a činnost

Ambulantní péči o děti a dorost na území kraje zabezpečovalo ke konci roku 100 ambulantních zdravotnických pracovišť, ve kterých pracovalo 94,28 lékařů a 93,24 zdravotnických pracovníků nelékařů s odbornou způsobilostí bez odborného dohledu (ZPBD). Pracovníci jsou uváděni včetně pracovníků smluvních a v tzv. přepočteném

počtu, což je součet úvazků. Mezi pediatry tvořili většinu praktičtí lékaři pro děti a dorost (téměř 92 % z celkového počtu), ostatními lékaři v oboru byli pediatri specialisté.

Od roku 2008 se na výkazech A(MZ)1-01 sledují pracovníci také jako průměrný roční přepočtený počet, který výstižněji charakterizuje kapacitní zajištění jednotlivých ambulancí, zvláště v případech ukončení a zahájení činnosti nebo většího pohybu pracovníků v průběhu roku. Je to součet přepočteného počtu pracovníků za jednotlivé měsíce dělený počtem měsíců sledovaného období. Ve srovnání s republikovým ukazatelem byl počet lékařů v kraji v přepočtu na obyvatele mírně podprůměrný (na 10 tisíc osob ve věku do 18 let připadlo v kraji 10,7 lékaře, v ČR 11,3 lékaře). V jednotlivých okresech se počet lékařů pohyboval v rozmezí 9,0–11,7 lékařů na 10 tisíc dětí a dorostu, relativně nejvíce lékařů bylo v okrese Semily, nejméně v okrese Česká Lípa. Na jeden úvazek lékaře připadlo v kraji 937 osob ve věku 0–18 let (v ČR 887 dětí a dorostu), v okresech to bylo od 854 v Semilech po 1 110 v České Lípě. Převážná část ošetření byla provedena v ordinacích praktických lékařů (96 %). Největší podíl na celkovém počtu ošetření měla ošetření léčebná (70,7 %) a ošetření preventivní (23,3 %), na ošetření v návštěvní službě připadlo 1,7 %. Zbývající ošetření tvořila 4,3 % (vyšetření před nástupem do mateřské školy, prohlídky požadované k přihlášce na školu nebo při nástupu do zaměstnání, vyšetření pro účely sportovní, očkování pro cesty do ciziny).

Počet ošetření se meziročně snížil o 3 %. Na jeden úvazek lékaře připadlo v roce 2009 v průměru 6 035 ošetření, v roce 2005 to bylo 6 835 ošetření (v ČR 5 485 v roce 2009, 6 510 v roce 2005), to znamená, že za předpokladu 220 odpracovaných dnů v roce uskutečnil lékař v průměru 27 ošetření denně. Nejvíce ošetření na jednoho lékaře bylo v okrese Liberec (6 431) a nejméně v okrese Semily (5 903).

Na jednoho léčeného pacienta ve věku 0–18 let připadlo v roce 2009 v průměru 6,9 ošetření (v ČR 6,3 ošetření). Preventivní vyšetření jsou nejčastěji poskytována kojencům.

Počet registrovaných pacientů (dětí a dorostu) v kraji na jednoho lékaře byl 984 pacientů. Největší počet registrovaných pacientů na jednoho lékaře vykazuje okres Česká Lípa (1 095) a nejnižší okres Jablonec nad Nisou (917). V České republice bylo v průměru 950 registrovaných pacientů na jednoho lékaře v ambulantní péči.

V ordinacích praktických lékařů pro děti a dorost bylo v kraji v roce 2009 sledováno 12 771 alergiků, 2 654 dětí a mladistvých z dysfunkčních rodin, 16 dětí a 3 mladiství týraných nebo sexuálně zneužívaných. Praktičtí lékaři pro děti a dorost měli v přímé péči 4 790 nově narozených dětí, z toho 365 s nízkou porodní hmotností (tj. s hmotností menší než 2 500 g). Ve sledovaném roce zemřelo 10 dětí, z toho 1 s nízkou porodní hmotností, 3 děti do jednoho roku a 7 ve věku 1–14 let.

V roce 2009 bylo při roční prohlídce vyšetřeno 4 880 dětí, z nichž bylo kojeno do 6 týdnů 17,3 % (ČR 16,3 %), do 3 měsíců 18,1 % (ČR 17,7 %), do 6 měsíců 22,1 % (ČR 24,1 %), déle než 6 měsíců 37,5 % (ČR 37,5 %) a 5,0 % nebylo kojeno vůbec (ČR 4,4 %).

Významnou skupinou pacientů jsou dispenzarizovaní pro vybrané diagnózy v evidenci u praktického lékaře pro děti a dorost. Jsou to pacienti trpící určitou chorobou pod stálým lékařským dohledem a jeden pacient může být uveden i vícekrát, pokud je sledován pro více diagnóz. Počet dispenzarizovaných onemocnění v kraji má již několik let vzrůstající tendenci. Na 1 000 registrovaných dětí ve věku do 14 let připadlo 348 dispenzarizovaných dětí (v ČR 358). Nejvyšší relaci vykazuje okres Česká Lípa (385) a nejmenší okres Semily (329). Nejčastějším důvodem pro dispenzarizaci byly nemoci dýchací soustavy, které tvořily 26,1 % všech dispenzarizovaných onemocnění a nemoci nervové soustavy, které tvořily 17,9 %. Při sledování vývoje dispenzární péče od roku 2000 vykazuje pozvolný, ale trvalý růst dispenzarizace dětí pro nemoci dýchací soustavy (o 26 %).

Počet dispenzarizovaného dorostu na 1000 registrovaných osob ve věku od 15 do 18 let byl v kraji 535 (v ČR 517). Nejvyšší relace vykazoval okres Jablonec nad Nisou (590) a nejnižší okres Liberec (512). Nejčastějším důvodem dispenzarizace byly v celokrajském měřítku nemoci dýchací soustavy, které tvořily 22,9 % a nemoci nervové soustavy, které tvořily 17,9 %. Počet případů dispenzarizace dorostu pro nemoci dýchací soustavy od roku 2000 vzrostl o 70 % (v roce 2000 to bylo 1 451 případů oproti 2 469 v roce 2009).

Lůžková péče

V roce 2009 v kraji poskytovalo péči 5 dětských lůžkových oddělení. Pracovalo zde 30,58 lékařů a 122,97 ZPBD. Denně bylo v průměru obsazeno 130 lůžek z celkového počtu 180 lůžek, hospitalizováno bylo celkem 13 180 pacientů a průměrná ošetrovací doba činila 3,6 dne. Samostatné novorozenecké oddělení s 28 lůžky se v kraji vyskytuje v Krajské nemocnici a.s. v Liberci.

Zpracovala: Lenka Lesková

ÚZIS ČR, Regionální pracoviště Hradec Králové

Habrmanova 19/1, 500 02 Hradec Králové

telefon: 495 058 321, fax 495 058 322

e-mail: drahokoupilová@uzis.cz

<http://www.uzis.cz>

Personální zajištění a počet ošetření v ambulantní péči podle druhu zdravotnického zařízení a podle území

	Počet ZZ a pracovišť	Počet pracovníků ¹⁾			Počet ošetření - vyšetření		
		lékařů	struktura lékařů v %	ZPBD ²⁾	celkem	struktura ošetření v %	na 1 lékaře
Liberecký kraj							
Praktický lékař pro děti a dorost	95	84,82	92,25	82,74	531 168	95,72	6 262
Specializovaná ambulantní péče v lůžkových ZZ	5	7,13	7,75	12,07	23 779	4,28	3 335
Liberecký kraj celkem	100	91,95	100,00	94,81	554 947	100,00	6 035
Česká Lípa							
Praktický lékař pro děti a dorost	19	17,46	89,72	17,16	118 185	96,03	6 769
Specializovaná ambulantní péče v lůžkových ZZ	1	2,00	10,28	2,81	4 884	3,97	2 442
Celkem	20	19,46	100,00	19,97	123 069	100,00	6 324
Jablonec nad Nisou							
Praktický lékař pro děti a dorost	22	18,28	95,61	19,56	93 741	96,12	5 128
Specializovaná ambulantní péče v lůžkových ZZ	1	0,84	4,39	3,08	3 785	3,88	4 506
Celkem	23	19,12	100,00	22,64	97 526	100,00	5 101
Liberec							
Praktický lékař pro děti a dorost	37	34,48	94,36	33,39	224 486	95,53	6 511
Specializovaná ambulantní péče v lůžkových ZZ	1	2,06	5,64	3,25	10 514	4,47	5 104
Celkem	38	36,54	100,00	36,64	235 000	100,00	6 431
Semily							
Praktický lékař pro děti a dorost	17	14,60	86,75	12,63	94 756	95,37	6 490
Specializovaná ambulantní péče v lůžkových ZZ	2	2,23	13,25	2,93	4 596	4,63	2 061
Celkem	19	16,83	100,00	15,56	99 352	100,00	5 903

¹⁾ Průměrný roční přepočtený počet pracovníků celkem (vč. smluvních) - z odevzdaných ročních výkazů A(MZ)1-01

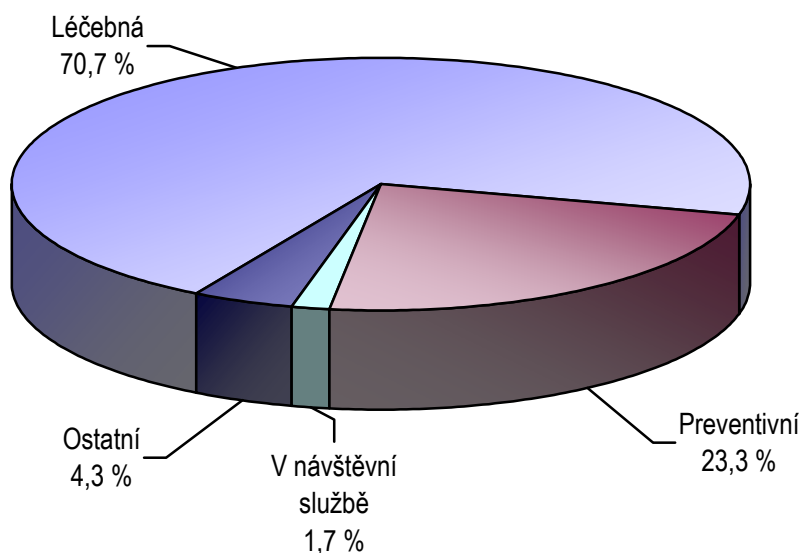
²⁾ ZPBD - zdravotničtí pracovníci nelékaři s odbornou způsobilostí bez odborného dohledu dle zákona č. 96/2004 Sb., o nelékařských zdravotnických povoláních § 5–§ 21

Struktura počtu ošetření - vyšetření u praktického lékaře pro děti a dorost

Území, okres	Počet ošetření - vyšetření celkem	z toho ošetření - vyšetření v %			Počet léčených pacientů ¹⁾	Počet ošetření na 1 léčeného pacienta
		léčebná	preventivní	v návštěvní službě		
Česká Lípa	118 185	73,21	21,76	0,47	16 674	7,1
Jablonec nad Nisou	93 741	60,87	29,53	1,68	14 674	6,4
Liberec	224 486	72,93	23,47	2,31	31 603	7,1
Semily	94 756	71,75	18,97	1,65	14 457	6,6
Liberecký kraj	531 168	70,66	23,36	1,67	77 408	6,9
ČR	12 232 909	70,79	24,75	1,21	1 955 765	6,3

¹⁾ Počet léčených pacientů je celkový počet pacientů, kteří byli alespoň jedenkrát za sledovaný rok ošetřeni (tj. každý pacient je započten pouze jedenkrát).

Struktura ošetření - vyšetření podle druhu v roce 2009

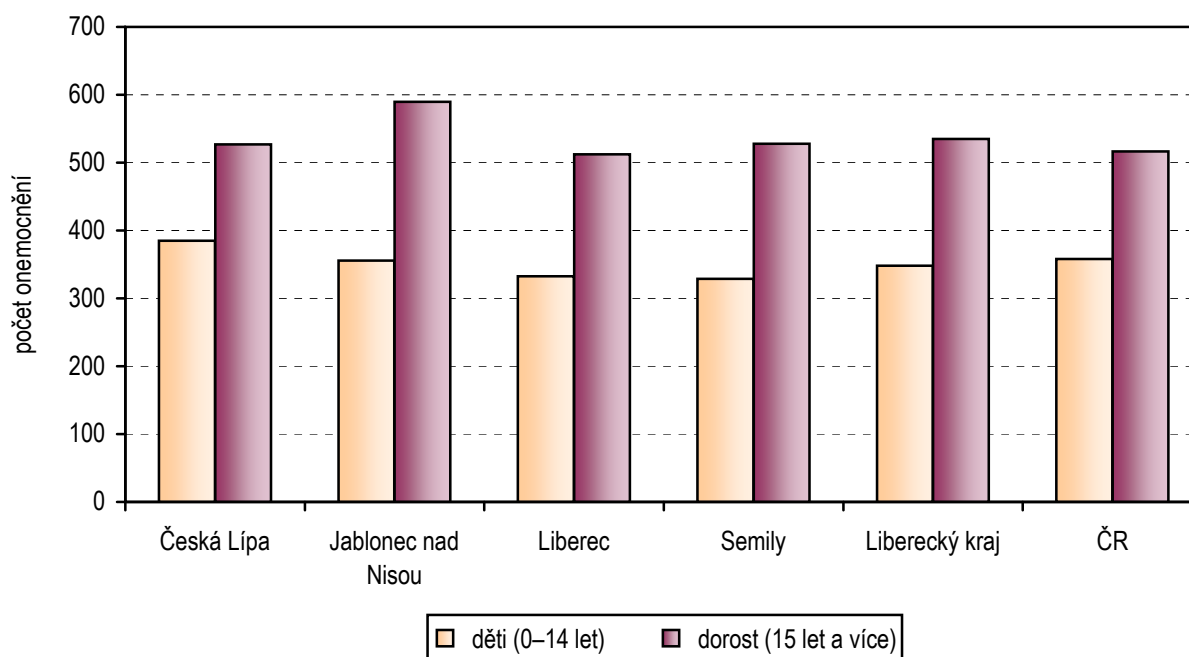


Dispenzarizovaná onemocnění u dětí a dorostu

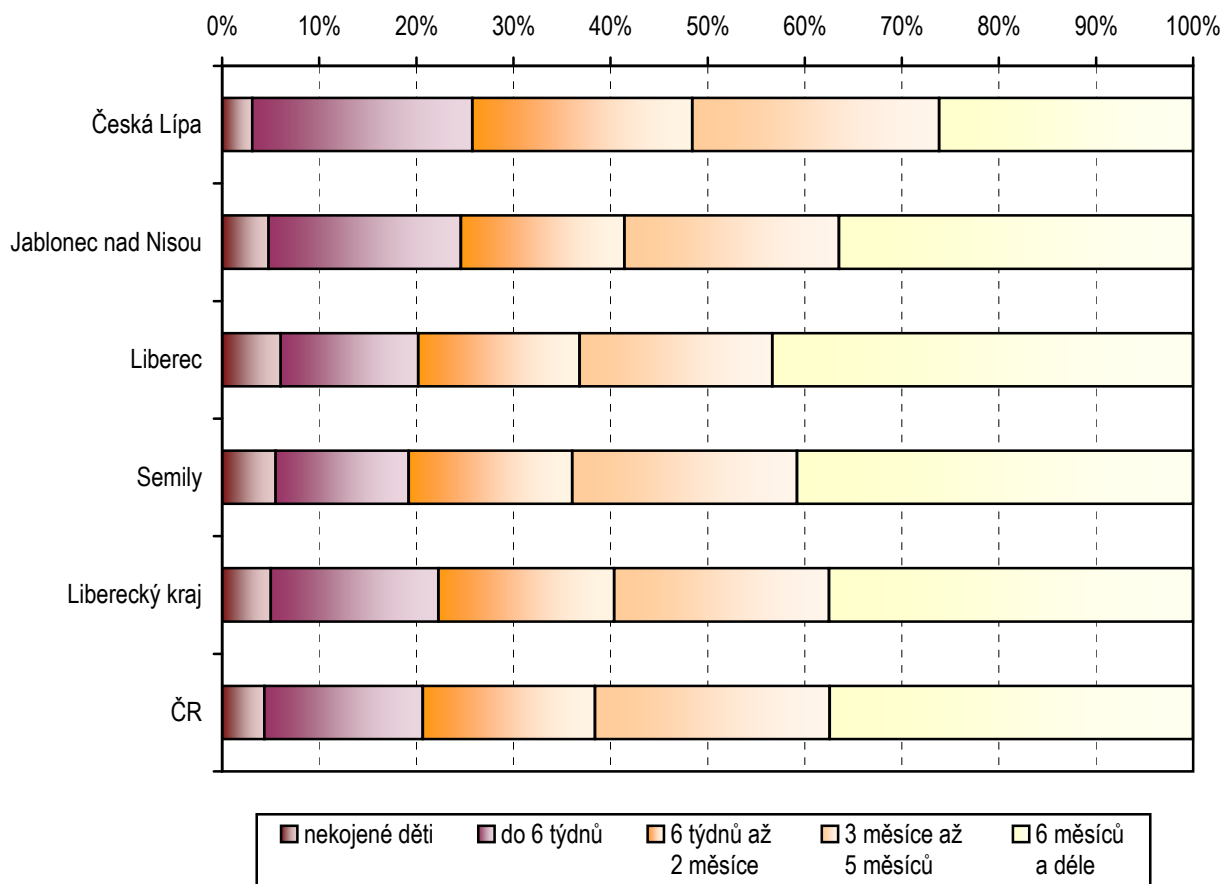
Kapitola (MKN -10)	Počet ¹⁾ dispenzarizovaných pacientů k 31.12.		
	celkem	z toho děti (0–14 let) v %	na 1 tisíc dětí a dorostu
I. Některé infekční a parazitární nemoci (vč. následků)	1 285	73,85	14,9
II. Novotvary	120	72,50	1,4
III. Nemoci krve a krvetvorných orgánů a některé poruchy týkající se mechanismu imunity	721	71,57	8,4
IV. Nemoci endokrinní, výživy a přeměny látek	3 840	62,03	44,6
V. Poruchy duševní a poruchy chování	1 211	62,10	14,1
VI.–VIII. Nemoci nervové soustavy, nemoci oka a očních adnex, nemoci ucha a bradavkového výběžku	5 884	67,08	68,3
IX. Nemoci oběhové soustavy	1 056	57,58	12,3
X. Nemoci dýchací soustavy	8 221	69,97	95,4
XI. Nemoci trávicí soustavy	965	62,38	11,2
XII. Nemoci kůže a podkožního vaziva	3 664	70,66	42,5
XIII. Nemoci svalové a kosterní soustavy a pojivové tkáně	2 023	57,88	23,5
XIV. Nemoci močové a pohlavní soustavy	2 420	66,53	28,1
XVII. Vrozené vady, deformace	1 423	74,77	16,5
Celkem	32 833	67,09	381,0

¹⁾ Jeden pacient může být uveden i vícekrát, pokud je sledován pro více diagnóz.

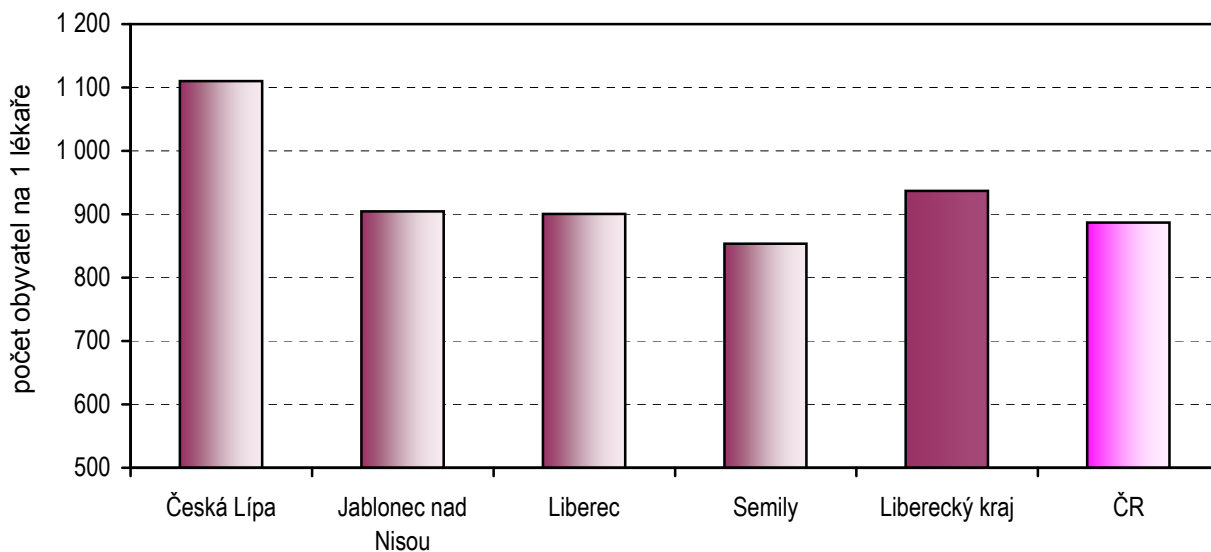
Počet dispenzarizovaných onemocnění v přepočtu na 1 tisíc registrovaných pacientů v dětské a dorostové péči



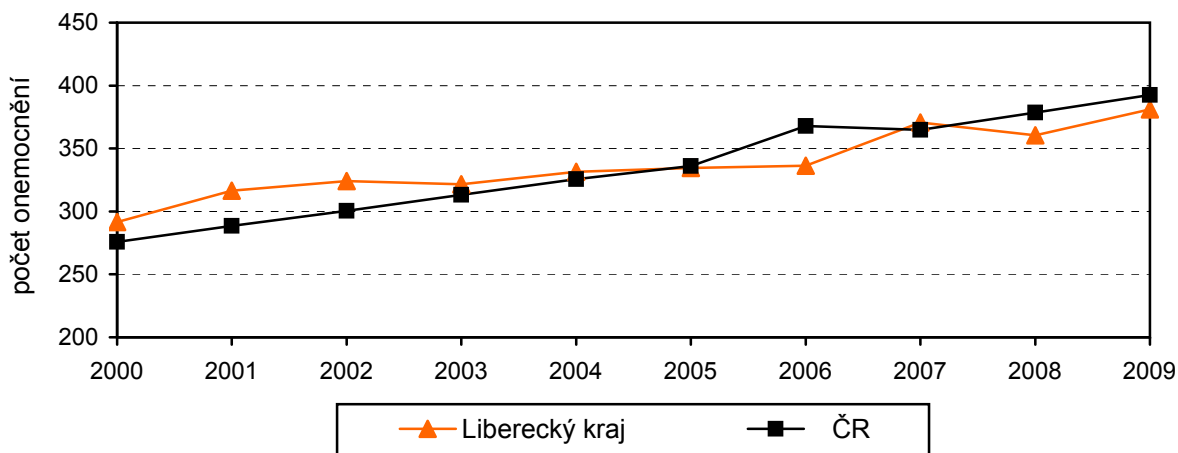
Struktura dětí při roční prohlídce podle délky kojení v roce 2009



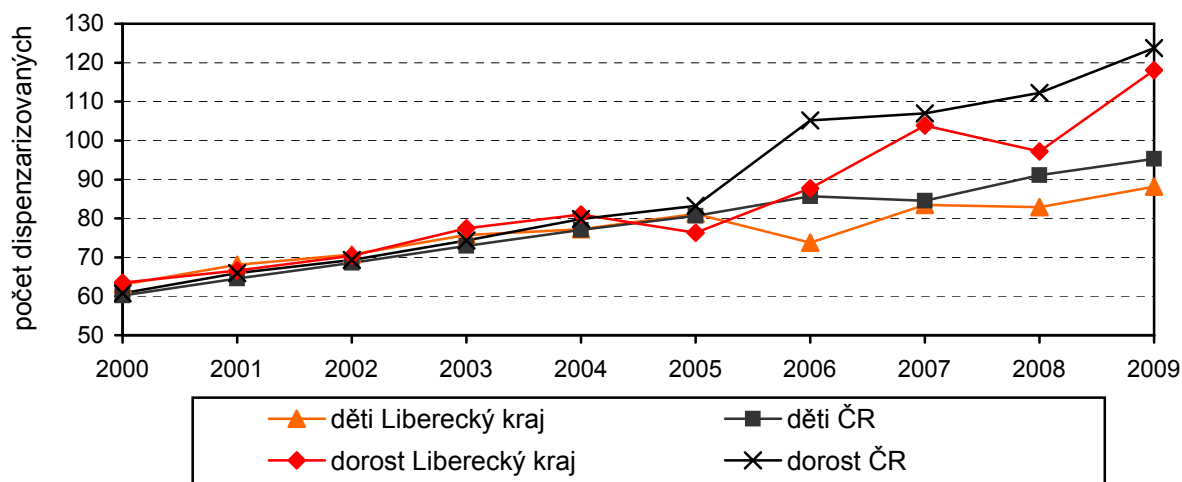
Počet obyvatel ve věku 0–18 let na 1 lékaře v oboru dětská a dorostová péče



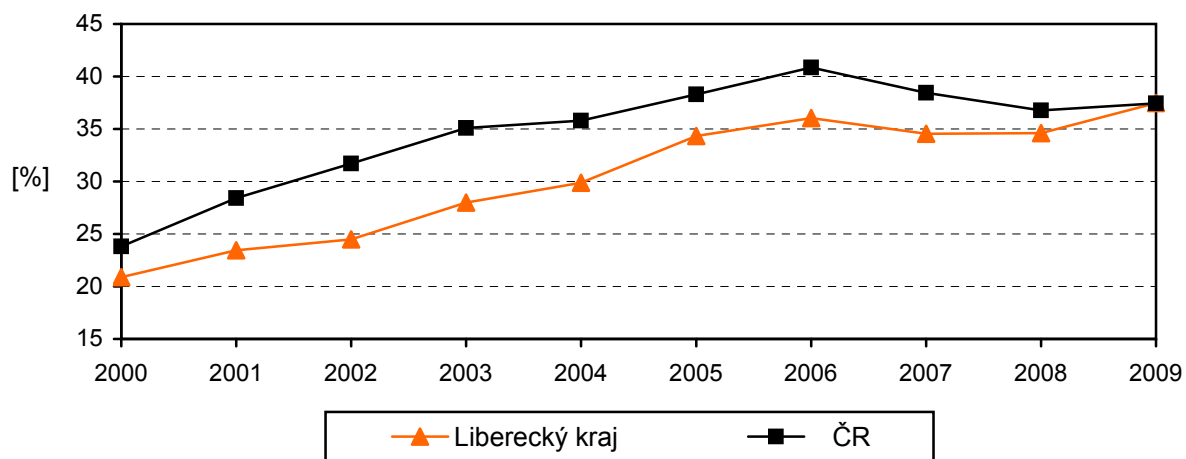
Vývoj počtu dispenzarizovaných onemocnění v přepočtu na 1 tisíc dětí a dorostu (0–18 let)



Vývoj počtu dispenzarizovaných dětí a dorostu pro nemoci dýchacích cest v přepočtu na 1 tisíc osob daného věku



Vývoj podílu dětí kojených déle než 6 měsíců



Využívání lůžkového fondu dětských oddělení nemocnic a zatížení zdravotnických pracovníků

Ukazatel	Liberecký kraj	ČR
Počet oddělení	5	95
Počet pracovníků ¹⁾		
lékaři	30,58	750,17
ZPBD ²⁾ celkem	122,97	3 069,21
Průměrný počet lůžek	180,00	4 866,15
Průměrný denní stav obsazených lůžek		
celkem	130,4	3 206,3
na 1 lékaře	4,7	4,3
Počet lékařů na 100 lůžek	16,99	15,38
Počet ZPBD ²⁾ na 100 lůžek	68,32	62,93
Počet hospitalizovaných	13 180	275 324
Nemocniční letalita (v promilích)	0,5	0,8
Využití lůžek ve dnech	264,5	240,5
Průměrná ošetrovací doba ve dnech	3,6	4,3
Prostoj lůžek ³⁾	1,0	1,8

¹⁾ Součet úvazků včetně smluvních k 31.12.

²⁾ ZPBD - zdravotničtí pracovníci nelékaři s odbornou způsobilostí bez odborného dohledu § 5–§ 21 zákona č. 96/2004 Sb.

³⁾ Ve dnech na 1 hospitalizovaného z lůžek schopných provozu

Seznam nemocnic s lůžkovým dětským oddělením v kraji:

- Nemocnice s poliklinikou Č. Lípa, a.s., Česká Lípa
- Nemocnice Jablonec nad Nisou, p.o., Jablonec nad Nisou
- Krajská nemocnice Liberec, a.s., Liberec 1
- Masarykova městská nemocnice v Jilemnici
- Panochova nemocnice Turnov s.r.o., Turnov