



Informace ze zdravotnictví Libereckého kraje

Ústavu zdravotnických informací a statistiky
České republiky

Hradec Králové
26. 9. 2011

9

Chirurgická péče - činnost v Libereckém kraji v roce 2010

Surgical Service - Activity in the Liberecký Region in 2010

Souhrn

Informace ze zdravotnictví kraje o chirurgické péči v Libereckém kraji za rok 2010 obsahuje údaje o ambulantní péči z oblasti sítě zdravotnických zařízení, personálního zajištění, činnosti včetně úrazovosti a také základní ukazatele lůžkové péče nemocnic. Údaje jsou členěny dle druhu zdravotnického zařízení, území a dle jednotlivých oborů.

Summary

Information on health service activity in the branches of surgery in the Liberecký region in 2010 contains data about out-patient care from area of health service network, personnel capacity, activity including statistics of injuries, and also basic indicators of in-patient care in hospitals. Data are presented by type of health establishment, territory and by particular branches of surgery.

Podkladem pro zpracování dat o činnosti chirurgických ambulancí jsou roční výkazy o činnosti zdravotnických zařízení A (MZ) 1-01 a údaje o lůžkové péči byly převzaty z výkazu L (MZ) 1-02 o lůžkovém fondu. Výkazy jsou součástí Programu statistických zjišťování Ministerstva zdravotnictví v ČR na příslušný rok. Formuláře výkazů a závazné pokyny jsou vystaveny na internetu www.uzis.cz. Údaje pro výpočty relací na obyvatelstvo byly získány z materiálů ČSÚ.

Do chirurgických oborů se kromě samostatné *chirurgie* řadí také *cévní chirurgie, hrudní chirurgie, ortopedie, traumatologie, kardiochirurgie, korektivní dermatologie, plastická chirurgie (včetně léčby popálenin), neurochirurgie a dětská chirurgie*.

V kraji jsou zastoupeny vesměs všechny chirurgické obory, a to jak v ambulantní péči, tak také v lůžkové péči.

Všechna ambulantní oddělení výše jmenovaných oborů, včetně ambulantních částí nemocnic, bez ohledu na zřizovatele, odevzdávají samostatně vyplněné statistické výkazy. Data z těchto výkazů poskytují základní informace o činnosti jednotlivých oborů a umožňují kvantifikovat potřeby při zajišťování zdravotní péče a zároveň vypovídají o zdravotním stavu obyvatelstva.

Ambulantní péče

Do již zmíněného statistického šetření bylo v kraji zahrnuto celkem 63 chirurgických ambulantních zařízení, tj. 95,5 % z celkového počtu 66 zpravodajských jednotek.

Od roku 2008 se pracovníci sledují také jako průměrný roční přepočtený počet, který výstižněji charakterizuje kapacitní zajištění jednotlivých ambulancí, zvláště v případech ukončení a zahájení činnosti nebo většího pohybu pracovníků v průběhu roku. Je to součet přepočteného počtu pracovníků za jednotlivé měsíce dělený počtem měsíců sledovaného období.

Dle tohoto ukazatele pracovalo v chirurgických ambulancích 76,68 lékařů a 98,33 zdravotnických pracovníků nelékařů s odbornou způsobilostí bez odborného dohledu (ZPBD). Ukazatel počet lékařů na 10 tisíc obyvatel v kraji (1,7 lékařů), byl srovnatelný s republikovým ukazatelem, který činil 1,8 lékařů na 10 tisíc obyvatel.

Z činnosti chirurgických ambulancí se sledují první ošetření, kontrolní ošetření, konsiliární vyšetření a jednodenní chirurgie. Struktura této činnosti je každým rokem přibližně stejná. Z uvedených 486 tisíc výkonů největší objem představovala kontrolní vyšetření, kterých bylo v roce 2010 provedeno téměř 253 tisíc (52 %). Následují první ošetření, kterých bylo 211 tisíc (43 %) a konsiliární vyšetření, kterých bylo provedeno 22 tisíc (téměř 5 %). Ze všech sledovaných chirurgických oborů nejvíce ošetření-vyšetření vykázaly (stejně jako v minulých letech) – chirurgie pro dospělé (vč. dětské, hrudní a cévní chirurgie) 292 861 návštěv, tj. 60,2 %, také ambulance ortopedické 126 801 návštěv (26,1 %). Na zbývající chirurgické obory připadlo 66 713 návštěv (13,7 %). Z těchto ostatních oborů bylo nejvíce ošetření provedeno na odděleních traumatologie a plastické chirurgie (vč. léčby popálenin).

V roce 2010 byla chirurgická péče v kraji nejčastěji poskytována v ambulantních částech lůžkových zařízení (53 %), v samostatných ordinacích lékaře specialisty (41 %) a v ostatních ambulantních zařízeních (6 %). Absolutně nejvyšší počet ošetření byl vykázán v okrese Česká Lípa, a to téměř 132 tisíc, na 1 lékaře tím připadlo 8 284 ošetření. Krajský průměr počtu ošetření na 1 lékaře byl 6 343 ošetření (ČR 6 244 ošetření). Nejvyšší počet ošetření na 1 lékaře byl zaznamenán v okrese Liberec 8 478 ošetření a nejnižší v okrese Semily 4 168 ošetření na 1 lékařské místo.

Celkem bylo ošetřeno 73 830 (ČR 1 661 721) úrazů, oproti roku 2009 došlo k poklesu, a to o 14 %. Suma úrazů v kraji představuje 35 % z celkového počtu prvních ošetření a téměř 74 % všech úrazů bylo ošetřeno v ambulantních částech lůžkových zdravotnických zařízení.

V roce 2010 se rozšířilo sledování úrazů o věkovou skupinu „20 a více let“ a kategorie „druh úrazu“ o úrazy „domácí a v dalších obytných institucích“, které se tak oddělily od „úrazů ostatních“ (počet evidovaných „ostatních úrazů“ tak v roce 2010 poklesl). Tyto kategorie úrazů se nově dále dělí dle pohlaví (muži, ženy).

Ve věkové kategorii 0–14 let bylo ošetřeno 12 931 úrazů (tzn. 1 964 úrazů na 10 tisíc dětí v dané věkové skupině). V další věkové kategorii, kategorii adolescentů (15–19 let), bylo zaznamenáno 12 321 úrazů, tj. 4 760 úrazů na 10 tisíc dorostu. Ve věkové skupině 20 a více let bylo zaznamenáno 48 578 úrazů, (tj. 1 397 úrazů na 10 tisíc obyvatel dané věkové skupiny).

Ve struktuře zaznamenaných úrazů (mimo úrazů „ostatních“) bylo zaznamenáno nejvíce úrazů „sportovních“ (20 %), následují úrazy „domov a obytné instituce“ (18 %) a „dopravní úrazy“ (17 %). Charakteristické je rozdělení počtu evidovaných úrazů podle pohlaví, kdy u všech druhů úrazů i ve všech věkových skupinách převažovali muži nad ženami, v průměru 0,7násobně.

Z hlediska druhu zranění se samostatně sledují pouze zranění kosterní soustavy – zlomeniny. Ve sledovaném roce bylo zaznamenáno 23 048 zlomenin tzn., že zhruba každý třetí úraz měl za následek zlomeninu. V přepočtu na obyvatele podle věku bylo ošetřeno ve věkové skupině adolescentů (15–19 let) 1 712 zlomenin (ČR 919 případů)

a u dětí (0–14 let) 513 zlomenin (ČR 510 případů). Z hlediska kraje připadlo 524 zlomenin na 10 tisíc obyvatel

Lůžková péče

Lůžkovou péčí chirurgických oborů v nemocnicích kraje zajišťovalo celkem 17 oddělení: *chirurgie (včetně dětské chirurgie) 9, neurochirurgie 1, traumatologie 1, ortopedie 5 oddělení* a jedno oddělení *plastické chirurgie* v Ústavu chirurgie ruky a plastické chirurgie ve Vysoké nad Jizerou. Na těchto chirurgických lůžkách (687 lůžek) bylo hospitalizováno cca 29 900 pacientů. Průměrná ošetrovací doba se pohybovala od 4,4 dne na oddělení plastické chirurgie, do 7,1 dne na oddělení neurochirurgie. Na 100 lůžek (chirurgických oborů) v průměru připadlo 14,25 lékařů a 53,05 ZPBD. Využití lůžek ve dnech maximální lůžkové kapacity bylo v kraji nejvyšší v oboru traumatologie (318,2 dne), nejnižší využití bylo v oboru ortopedie 232,9 dne.

Zpracovala: Ivana Trávová
ÚZIS ČR, Regionální pracoviště Hradec Králové
Habrmanova 19/1, 500 02 Hradec Králové
tel.: 495 058 321, fax: 495 058 322
e-mail: drahokoupilova@uzis.cz
<http://www.uzis.cz>

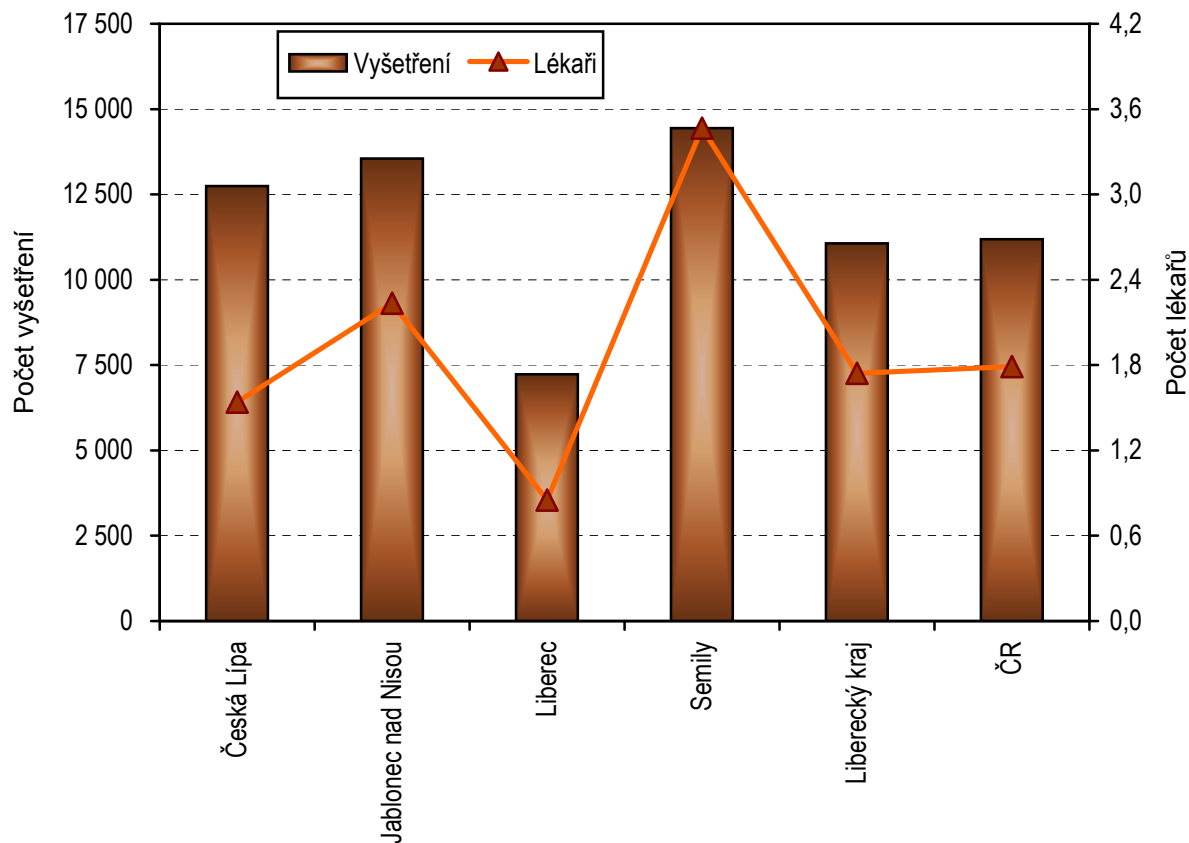
Zajištění ambulantní péče chirurgických oborů dle druhu zdravotnických zařízení

Druh zdravotnického zařízení	Počet ZZ a pracovišť	Počet pracovníků ¹⁾		Počet jedno-denních chirurgií	Počet ošetření (vyšetření)			
		lékaři	ZPBD ²⁾		celkem	v tom (v %)		
						první ošetření	konsiliární vyšetření	kontrolní vyšetření
Chirurgické obory celkem								
Ambulantní část lůžkových ZZ	18	41,18	64,42	295	260 362	46,04	4,67	49,29
Samostatné ordinace lékařů specialistů	39	29,76	29,41	2 611	198 599	41,26	4,98	53,76
Ostatní ambulantní zařízení	6	5,74	4,50	-	27 414	34,44	-	65,56
Celkem	63	76,68	98,33	2 906	486 375	43,43	4,53	52,03

¹⁾ Průměrný roční přepočtený počet pracovníků celkem (včetně smluvních)

²⁾ ZPBD - zdravotničtí pracovníci nelékaři s odbornou způsobilostí bez odborného dohledu dle zákona č. 96/2004 Sb. o nelékařských povoláních § 5–§ 21a

Počet lékařů a vyšetření na 10 tisíc obyvatel dle okresů



Zajištění ambulantní péče dle chirurgických oborů

Druh zdravotnického zařízení	Počet ZZ a pracovišť	Počet pracovníků ¹⁾		Počet jednodenních chirurgií	Počet ošetření (vyšetření)			
		lékaři	ZPBD ²⁾		celkem	v tom (v %)		
						první ošetření	konsiliární vyšetření	kontrolní vyšetření
Chirurgie ³⁾	31	44,41	53,94	2 377	292 861	41,40	6,03	52,57
Neurochirurgie	1	1,00	4,00	-	5 918	88,43	6,79	4,78
Plastická chirurgie ⁴⁾	3	4,40	1,30	18	17 949	30,21	0,06	69,74
Traumatologie	2	6,55	12,20	-	42 846	48,83	1,29	49,88
Ortopedie	26	20,32	26,89	511	126 801	46,08	2,69	51,23
Celkem	63	76,68	98,33	2 906	486 375	43,43	4,53	52,03

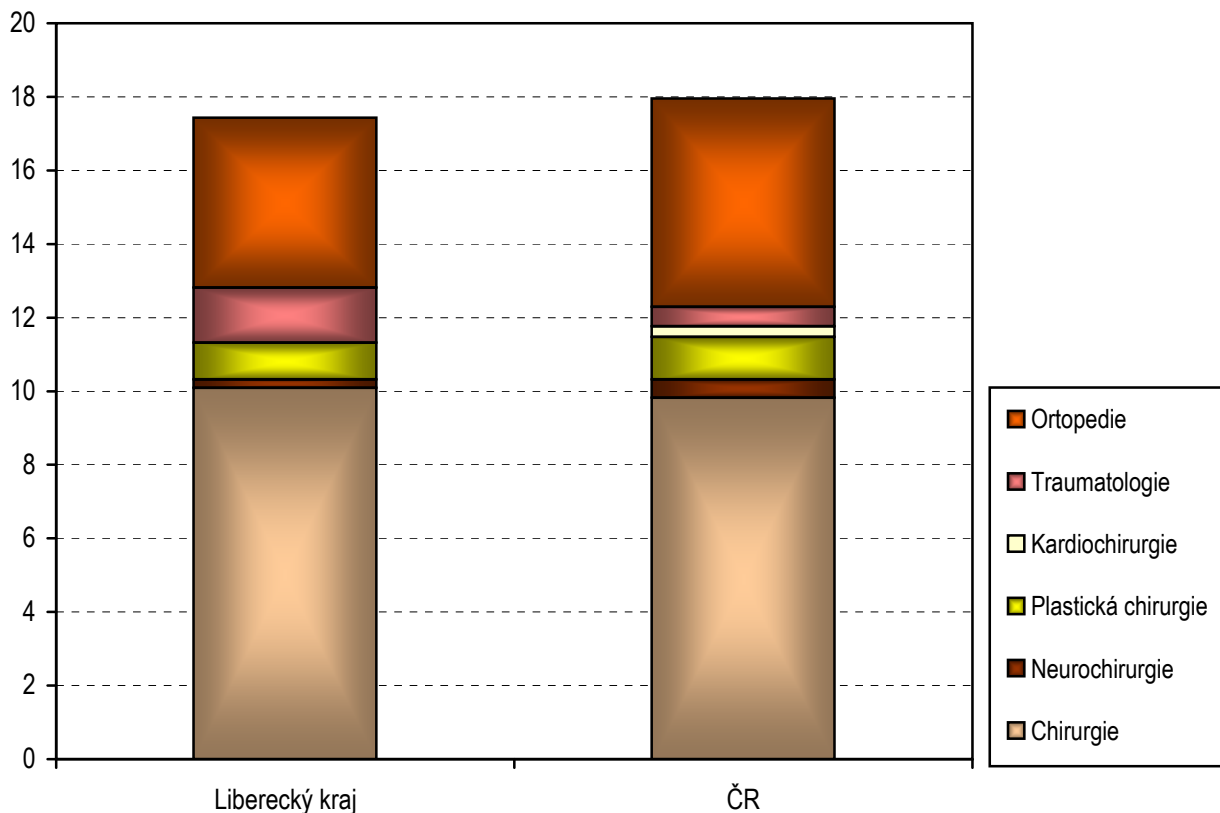
¹⁾ Průměrný roční přepočtený počet pracovníků celkem (včetně smluvních)

²⁾ ZPBD - zdravotničtí pracovníci nelékaři s odbornou způsobilostí bez odborného dohledu dle zákona č. 96/2004 Sb. o nelékařských povoláních § 5–§ 21a

³⁾ Včetně dětské, hrudní a cévní chirurgie

⁴⁾ Včetně léčby popálenin a korektivní dermatologie

Počet lékařů na 100 tisíc obyvatel



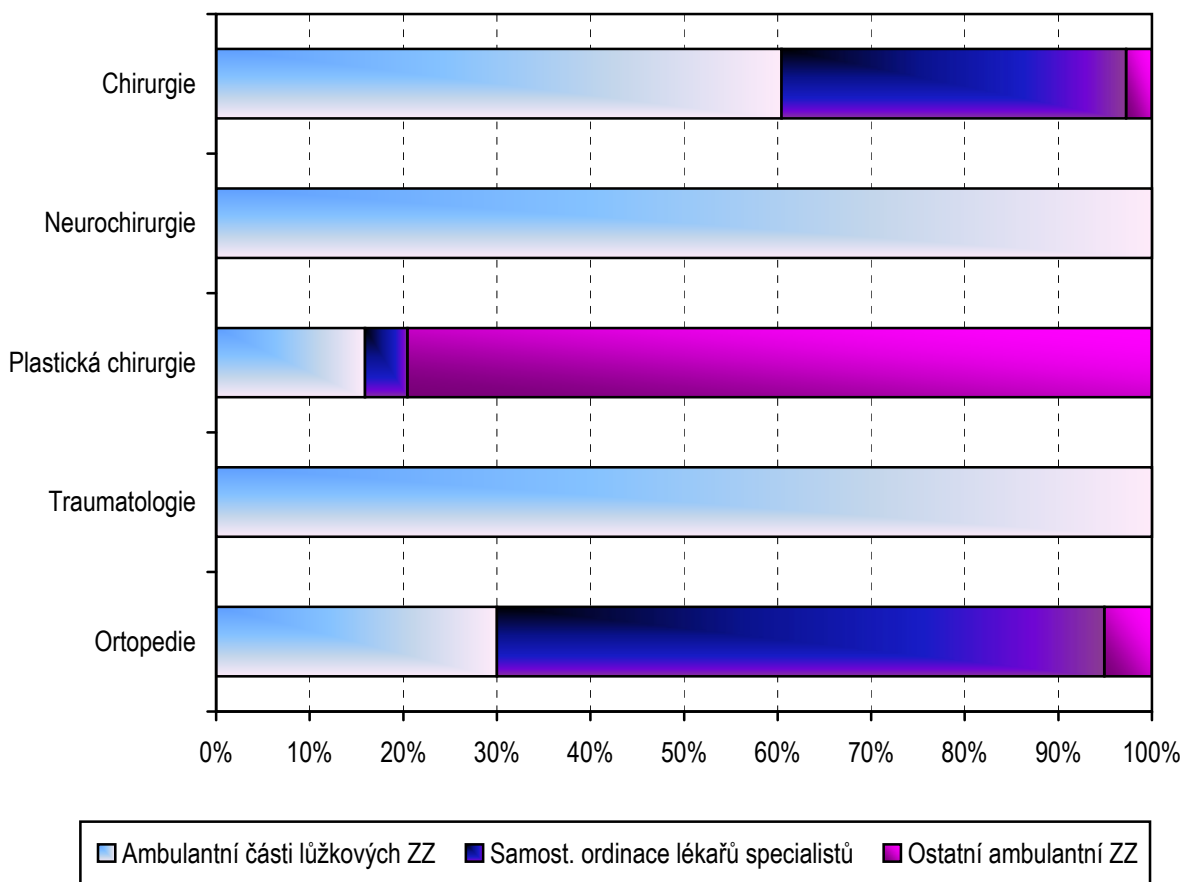
Zajištění chirurgické ambulantní péče dle okresů

Kraj, okres	Počet ZZ a pracovišť	Počet pracovníků ¹⁾		Počet jedno-denních chirurgií	Počet ošetření (vyšetření)				Počet ošetření na 1 lékařské místo
		lékaři	ZPBD ²⁾		celkem	v tom (v %)			
						první ošetření	konsiliární vyšetření	kontrolní vyšetření	
Česká Lípa	13	16,05	21,00	2 419	132 952	38,64	3,81	57,54	8 283,6
Jablonec nad Nisou	21	20,24	30,91	6	122 593	40,23	6,52	53,25	6 057,0
Liberec	12	14,50	31,60	168	122 931	55,25	5,13	39,62	8 478,0
Semily	17	25,89	14,82	313	107 899	39,51	2,48	58,01	4 167,6
Liberecký kraj	63	76,68	98,33	2 906	486 375	43,43	4,53	52,03	6 342,9
ČR	1 611	1 883,99	2 971,76	49 329	11 764 407	42,59	5,87	51,54	6 244,4

¹⁾ Průměrný roční přepočtený počet pracovníků celkem (včetně smluvních)

²⁾ ZPBD - zdravotničtí pracovníci nelékaři s odbornou způsobilostí bez odborného dohledu dle zákona č. 96/2004 Sb. o nelékařských povoláních § 5–§ 21a

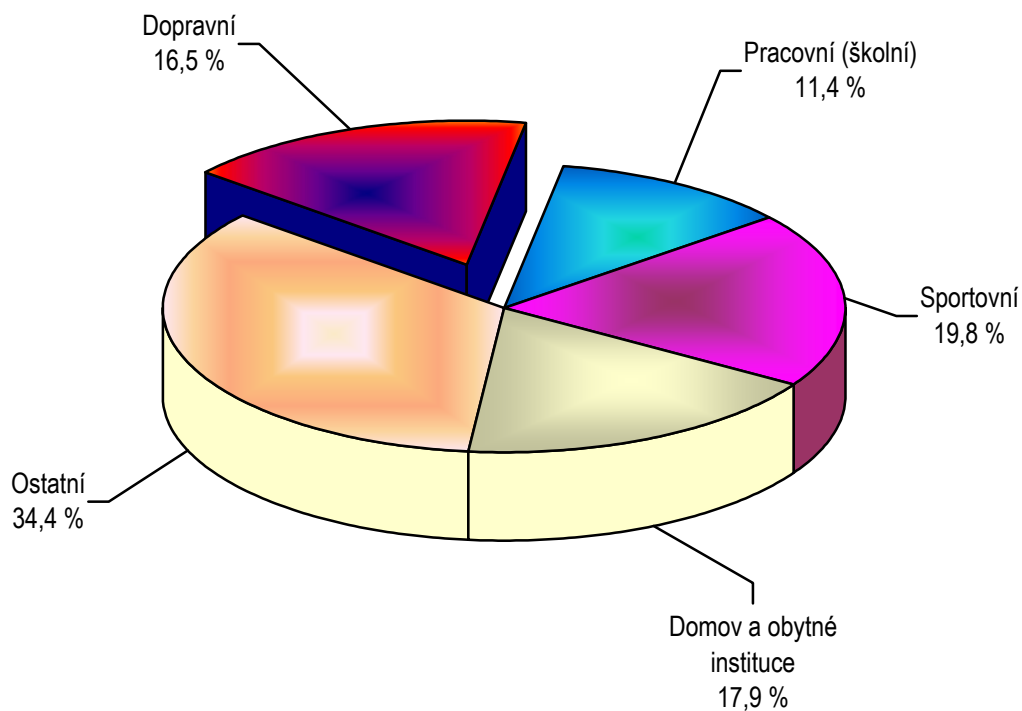
Struktura počtu lékařů chirurgických oborů podle druhu zařízení



Úrazy podle věku a pohlaví

Úrazy podle věku a pohlaví při prvním ošetření	Celkem	Úrazy na 10 tisíc obyvatel				
		dopravní	školní a pracovní	sportovní	domov a obytné instituce	ostatní
		0–14 let				
Muži	6 999	197,24	306,85	563,79	355,56	655,58
Ženy	5 932	179,07	303,73	459,48	289,43	612,43
		15–19 let				
Muži	6 895	804,24	580,05	1 722,09	732,02	1 348,93
Ženy	5 426	597,25	473,35	1 077,75	610,75	1 550,31
		20 a více let				
Muži	27 446	312,11	188,21	267,60	284,54	578,58
Ženy	21 132	217,50	103,12	171,87	253,66	431,15
Celkem	73 830	277,99	191,02	332,44	300,60	577,88

Struktura ambulantně ošetřených úrazů



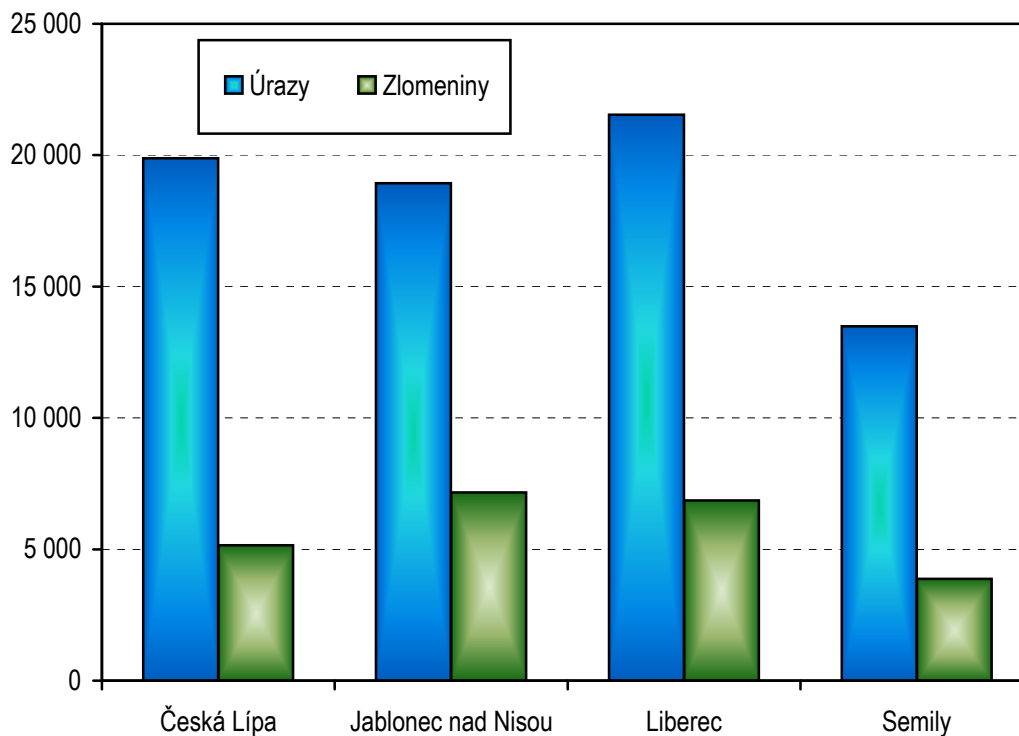
Počet ambulantně ošetřených zlomenin

Oddělení a pracoviště zdravotnického zařízení	Zlomeniny						
	celkem	na 10 tis. obyvatel	z toho u dětí a dorostu na 10 tis. obyvatel		v tom ošetřeno (v %)		
			0–14 let	15–19 let	v ambulantní části lůžkových zdravotnických zařízení	v samostat. ordinacích lékařů specialistů	v ostatních ambulantních zdravot. zařízeních
Chirurgie ¹⁾	15 348	349,23	359,86	574,51	75,14	22,27	2,59
Neurochirurgie	-	-	-	-	-	-	-
Plastická chirurgie ²⁾	155	3,53	1,67	10,05	-	-	100,00
Traumatologie	6 943	157,98	123,34	1 105,36	100,00	-	-
Ortopedie	602	13,70	28,41	22,41	46,68	23,42	29,90
Chirurgické obory	23 048	524,43	513,28	1 712,32	81,38	15,44	3,18

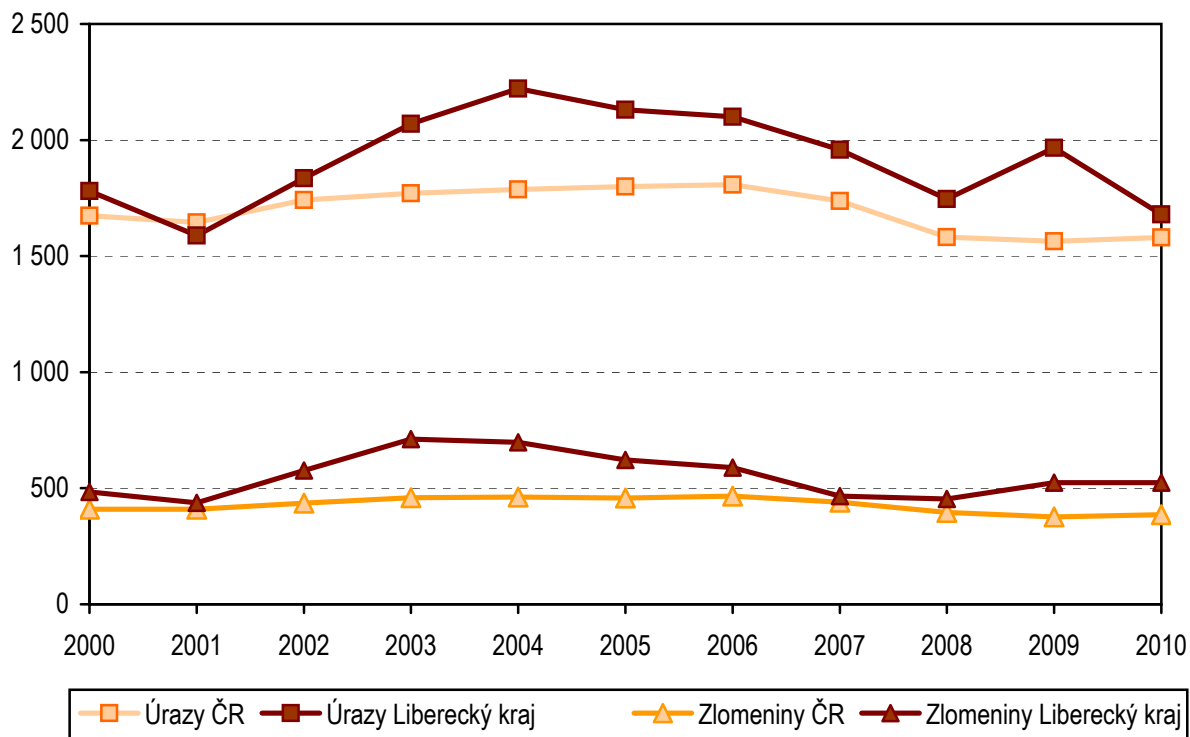
¹⁾ Včetně dětské, hrudní a cévní chirurgie

²⁾ Včetně léčby popálenin a korektivní dermatologie

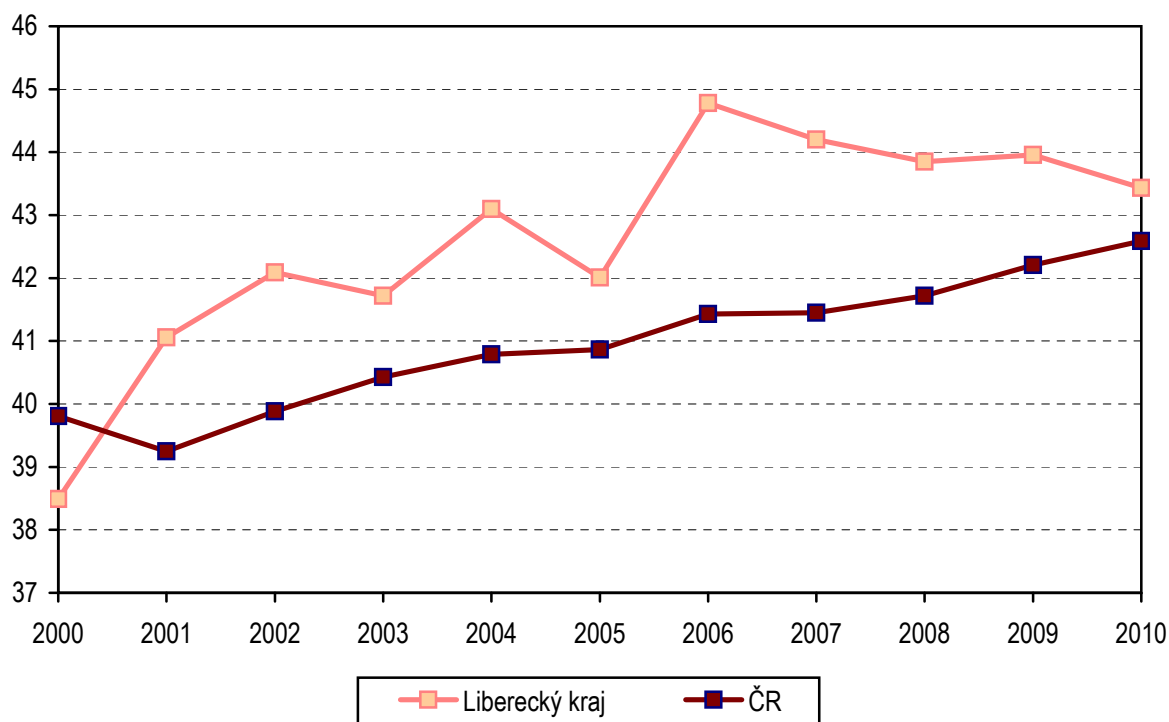
Úrazy (z toho zlomeniny) dle okresů



**Vývoj úrazů (z toho zlomenin) na 10 tisíc obyvatel
v letech 2000–2010**



**Podíl prvních ošetření na celkovém počtu ošetření
v letech 2000–2010**



Využívání lůžkového fondu a zatížení zdravotnických pracovníků na chirurgických odděleních nemocnic a odborných centrech v kraji

Ukazatel	Chirurgie ⁴⁾	Neurochirurgie	Plastická chirurgie	Traumatologie	Ortopedie
	Kraj				
Počet oddělení	9	1	1	1	5
Počet pracovníků ¹⁾					
lékaři	52,28	9,21	5,91	9,06	21,43
ZPBD (§ 5–§ 21a) ²⁾	204,00	32,48	26,73	31,31	69,94
sestra u lůžka (§ 5–§ 6) ²⁾	177,33	32,48	17,23	31,31	65,94
Průměrný počet lůžek	425,72	27,00	52,00	45,00	135,00
Průměrný denní stav obsazených lůžek					
celkem	259,7	21,6	40,6	39,2	86,1
na 1 lékaře	5,0	2,3	6,9	4,3	4,0
na 1 sestru u lůžka (§ 5–§ 6)	1,5	0,7	2,4	1,3	1,3
Počet lékařů na 100 lůžek	12,21	34,11	11,37	20,13	15,87
Počet ZPBD na 100 lůžek	47,66	120,30	51,40	69,58	51,81
Počet hospitalizovaných	18 124	1 104	3 365	2 108	5 129
Nemocniční letalita (v promilích)	15,6	14,5	-	6,2	0,6
Využití lůžek ve dnech	246,9	291,5	284,8	318,2	232,9
Průměrná ošetrovací doba	5,2	7,1	4,4	6,8	6,1
Prostoj lůžek ³⁾	2,1	1,7	0,6	0,9	2,8

¹⁾ Průměrný roční přepočtený počet pracovníků celkem (včetně smluvních)

²⁾ Zdravotničtí pracovníci dle zákona č. 96/2004 Sb.:

ZPBD - zdravotničtí pracovníci nelékaři s odbornou způsobilostí bez odborného dohledu (§ 5–§ 21a)

ZPBD - sestra u lůžka - všeobecné sestry a porodní asistentky (§ 5–§ 6)

³⁾ Ve dnech na 1 hospitalizovaného z lůžek schopných provozu

⁴⁾ Vč. dětské, hrudní a cévní chirurgie