



# Informace ze zdravotnictví Moravskoslezského kraje

Ústavu zdravotnických informací a statistiky  
České republiky

Ostrava  
10.6.2005

# 7

## Radiologie a zobrazovací metody - činnost oboru v Moravskoslezském kraji v roce 2004

*X-ray Diagnostics - Activity in Branch in the Moravskoslezský Region in 2004*

### Souhrn

Informace ze zdravotnictví kraje o činnosti oboru radiologie a zobrazovacích metod v Moravskoslezském kraji v roce 2004 obsahuje údaje o personálním zajištění a o počtu různých druhů vyšetření dle územního členění a podle druhu zdravotnického zařízení.

### Summary

*Information on health service activity in the branch of X-ray diagnostics in the Moravskoslezský region in 2004 contains data about personnel capacity and the numbers of selected types of examinations by districts of the region and by type of establishment.*

Zdrojem dat pro zpracování Informací ze zdravotnictví kraje byl výkaz A (MZ) 1-01, který vyplňovalo každé oddělení (pracoviště) oboru radiologie a zobrazovacích metod ve všech zdravotnických zařízeních. Výkaz byl součástí Programu statistických zjišťování v ČR na rok 2004 (Sbírka zákonů ČR, částka 124 ze dne 12.11.2003, formou vyhlášky ČSÚ č. 371/2003 Sb. a její samostatné přílohy). Návratnost vyplněných výkazů byla 98,4%. Zpracované údaje jsou publikovány ze skutečného sběru dat.

Na 60 (ČR 549) pracovištích oboru radiologie a zobrazovacích metod zajišťovalo činnost 140,98 (ČR 1 319,35) lékařů, z toho 124,58 s atestací v oboru RDG a 391,91 ZPBD, z toho 311,30 (ČR 2 536,04) radiologických asistentů (součet úvazků), včetně smluvních pracovníků. Proti roku 2003 se počet úvazků odborných zaměstnanců zvýšil o 5,8 %, ale u radiologických asistentů snížil o 3,4 %. Na 100 000 obyvatel připadlo v kraji 11,21 lékařů oboru RDG a 24,75 radiologických asistentů.

V roce 2004 bylo v kraji provedeno celkem 1 532 460 vyšetření, navýšení proti předchozímu roku představovalo 3,5 %, absolutně 52 498 vyšetření. V průměru za kraj na 10 000 obyvatel připadlo 12 176 (ČR 12 919) vyšetření. Nejvíce vyšetření, 76 % z celku, což představuje absolutně 1 169 958, bylo uskutečněno v ambulantních částech lůžkových zdravotnických zařízení.

Podle velikosti úvazků lékařů a rozmístění zdravotnických zařízení byl rozdílný i počet vyšetření na 1 lékaře v jednotlivých okresech, od 13 077 v okrese Karviná po 9 484 vyšetření v okrese Ostrava, průměr za kraj činil 10 870. V kraji se zvýšil počet vyšetření na 1 radiologického asistenta na 4 923 (rok 2003: 4 593), ČR 5 199. Celostátní průměr byl překročen nejvíce v okrese Nový Jičín, 5 707 vyšetření na 1 radiologického asistenta. Nejméně vyšetření vycházelo na 1 radiologického asistenta v okrese Bruntál, pouze 3 857 vyšetření.

Ve struktuře počtu vyšetření z hlediska druhů bylo provedeno nejvíce skiagrafičtých vyšetření, 8 108 na 10 000 obyvatel kraje (ČR 8 133), ale počet vyšetření v roce 2004 oproti předchozímu roku se zvýšil pouze o 3 %. Druhým nejčastějším vyšetřením byla UZ vyšetření (ultrasonografie), nárůst počtu vyšetření v roce 2004 činil 5 %. Průměrně za kraj připadlo 2 099 (ČR 2 566) vyšetření na 10 000 obyvatel. Krajský i celostátní průměr UZ vyšetření byl v relaci značně překročen v okrese Karviná 3 004 a okrese Nový Jičín 2 935 vyšetření na 10 000 obyvatel. Absolutně bylo provedeno 85 082 mamografických vyšetření, což představuje na 10 000 obyvatel 676 (ČR 724) vyšetření, nárůst o 4 % proti roku 2003. Nejvyšší relace na 10 000 obyvatel byla v okrese Ostrava, 1 005 mamografických vyšetření, z důvodu dojíždění obyvatel za prací z jiných okresů a sídla Fakultní nemocnice s poliklinikou Ostrava-Poruba. Také v okrese Nový Jičín dosáhl průměr na 10 000 obyvatel 890 mamografických vyšetření, v roce 2004 zde pokračoval program prevence rakoviny prsu. V kraji bylo celkem uskutečněno 80 767 CT vyšetření, nárůst činil 16 %. Krajský průměr 642 se již přiblížil průměru v ČR 665 vyšetření na 10 000 obyvatel. Uvedený průměr za kraj byl opět vysoce překročen v okrese Ostrava, 978 vyšetření. V okrese Opava činila relace na 10 000 obyvatel pouze 417 vyšetření a v okrese Frýdek-Místek 438 vyšetření CT. Na třech tomografech MR (magnetická rezonance) v kraji bylo provedeno 12 114 vyšetření, na 10 000 obyvatel připadlo pouze 96 vyšetření MR, což je výrazně pod průměrem za ČR 166 vyšetření. Všechny tomografy MR se nacházejí v okrese Ostrava. Vysoké využití přístrojů MR v Moravskoslezském kraji, 4 038 vyšetření na 1 přístroj (ČR 2 928) avizuje zřejmou potřebu pořízení dalších přístrojů pro kraj. Relace počtu vyšetření na obyvatele kraje podle druhů jsou v Moravskoslezském kraji nižší a nedosahují průměrných hodnot za Českou republiku.

Z přístrojů používaných v oboru radiologie a zobrazovacích metod byly přístroje RTG zastoupeny v počtu 177 (61 % starších 8 let), skiaskopicko-skiagrafičtá 76 (58 % starších 8 let), mamografů bylo 17 (41 % starších 8 let), CT přístrojů 15 (20 % starších 8 let), ultrasonografů 71 (17 % starších 8 let), MR přístroje 3 (67 % starších 8 let) a kostních denzitometrů bylo 6, z nichž pouze 1 byl starší 8 let (17 %).

Uvedené údaje jsou zaměřeny výhradně na činnost oboru radiologie a zobrazovacích metod.

## ÚZIS ČR

Moravskoslezský krajský odbor

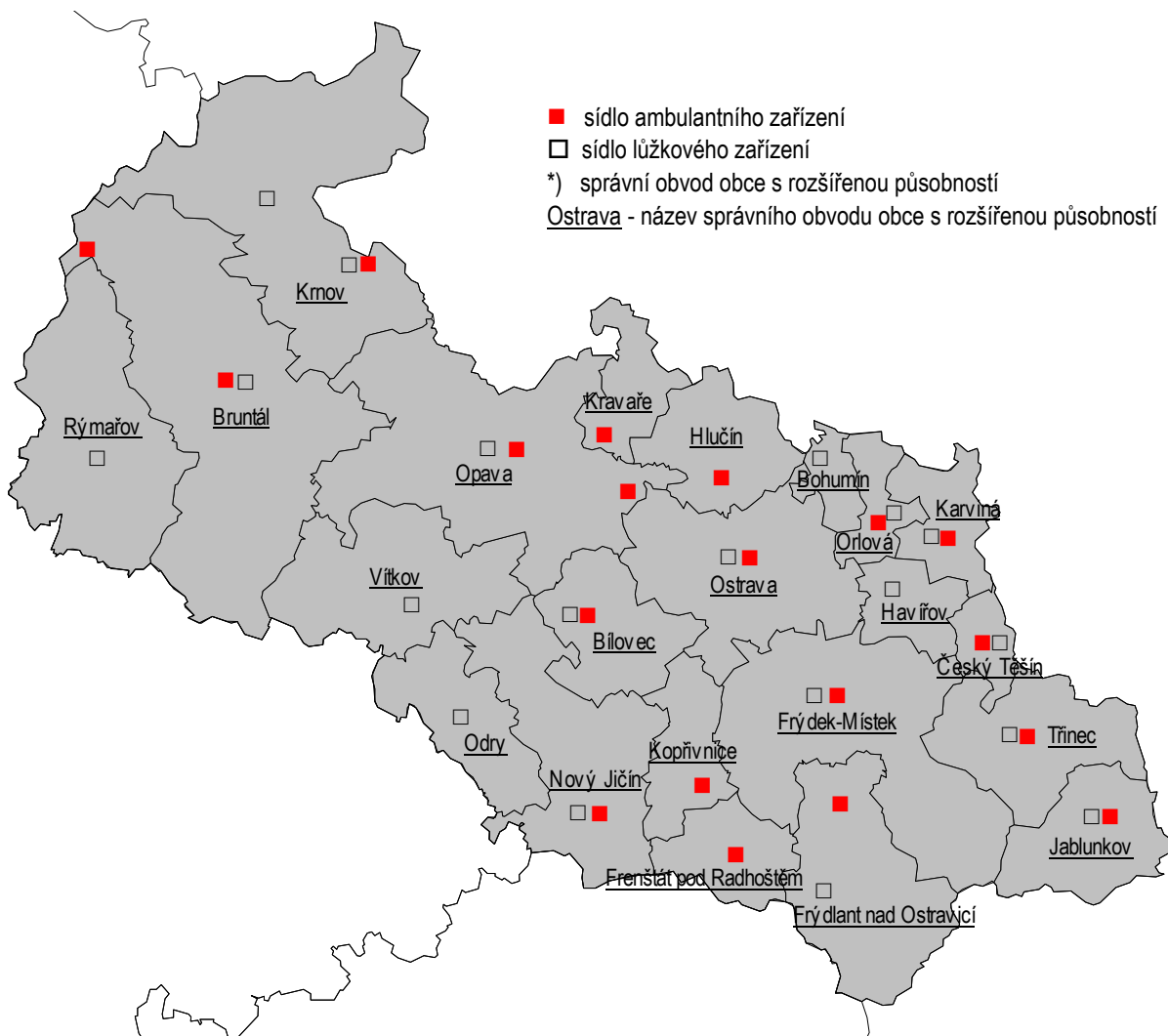
17. listopadu 1790, 708 52 Ostrava-Poruba

tel.: 596 913 523

e-mail: kozlikova@uzis.cz

<http://www.uzis.cz>

### Sít' zdravotnických zařízení Moravskoslezského kraje poskytujících ambulantní péči oboru radiologie a zobrazovacích metod dle ORP \*)



Mapa znázorňuje umístění zdravotnických zařízení, vč. detašovaných pracovišť, bez ohledu na jejich počet.

**Personální zajištění oboru radiologie a zobrazovacích metod dle druhu zdravotnických zařízení a dle území**

1/2

Druh zdravotnického zařízení	Počet ZZ a pracovišť	Počet pracovníků <sup>1)</sup>			
		lékaři	ZPBD <sup>2)</sup>		ZPSZ a JOP <sup>2)</sup>
			celkem	z toho radiolog. asistent	
Moravskoslezský kraj					
Ambulantní část lůžkových ZZ	25	111,01	316,17	252,76	2,00
Samostatné ordinace lékařů specialistů	28	20,69	27,70	23,50	-
Ostatní ambulantní zařízení	7	9,28	48,04	35,04	-
<b>Celkem</b>	<b>60</b>	<b>140,98</b>	<b>391,91</b>	<b>311,30</b>	<b>2,00</b>
Bruntál					
Ambulantní část lůžkových ZZ	4	9,25	32,50	28,00	-
Samostatné ordinace lékařů specialistů	3	0,90	2,60	2,60	-
Ostatní ambulantní zařízení	-	-	-	-	-
<b>Celkem</b>	<b>7</b>	<b>10,15</b>	<b>35,10</b>	<b>30,60</b>	<b>-</b>
Frýdek-Místek					
Ambulantní část lůžkových ZZ	5	17,49	49,24	31,43	-
Samostatné ordinace lékařů specialistů	6	3,30	4,70	4,50	-
Ostatní ambulantní zařízení	1	1,64	12,93	9,93	-
<b>Celkem</b>	<b>12</b>	<b>22,43</b>	<b>66,87</b>	<b>45,86</b>	<b>-</b>
Karviná					
Ambulantní část lůžkových ZZ	6	23,96	77,86	59,76	-
Samostatné ordinace lékařů specialistů	4	2,85	3,00	3,00	-
Ostatní ambulantní zařízení	-	-	-	-	-
<b>Celkem</b>	<b>10</b>	<b>26,81</b>	<b>80,86</b>	<b>62,76</b>	<b>-</b>
Nový Jičín					
Ambulantní část lůžkových ZZ	3	10,40	30,50	22,50	2,00
Samostatné ordinace lékařů specialistů	2	6,70	11,80	7,80	-
Ostatní ambulantní zařízení	1	1,00	6,00	4,00	-
<b>Celkem</b>	<b>6</b>	<b>18,10</b>	<b>48,30</b>	<b>34,30</b>	<b>2,00</b>

## Personální zajištění oboru radiologie a zobrazovacích metod dle druhu zdravotnických zařízení a dle území

2/2

Druh zdravotnického zařízení	Počet ZZ a pracovišť	Počet pracovníků <sup>1)</sup>			
		lékaři	ZPBD <sup>2)</sup>		ZPSZ a JOP <sup>2)</sup>
			celkem	z toho radiolog. asistent	
Opava					
Ambulantní část lůžkových ZZ	2	8,63	24,00	22,00	-
Samostatné ordinace lékařů specialistů	7	3,20	2,60	2,60	-
Ostatní ambulantní zařízení	-	-	-	-	-
<b>Celkem</b>	<b>9</b>	<b>11,83</b>	<b>26,60</b>	<b>24,60</b>	<b>-</b>
Ostrava					
Ambulantní část lůžkových ZZ	5	41,28	102,07	89,07	-
Samostatné ordinace lékařů specialistů	6	3,74	3,00	3,00	-
Ostatní ambulantní zařízení	5	6,64	29,11	21,11	-
<b>Celkem</b>	<b>16</b>	<b>51,66</b>	<b>134,18</b>	<b>113,18</b>	<b>-</b>

<sup>1)</sup> Součet úvazků, vč. smluvních

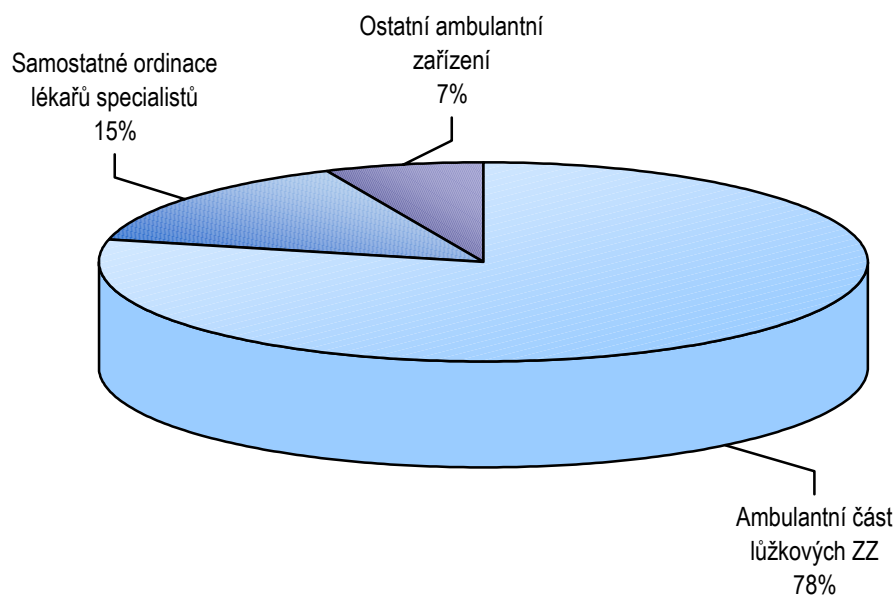
<sup>2)</sup> Zdravotničtí pracovníci dle zákona č. 96/2004 Sb.:

ZPBD - zdravotničtí pracovníci nelékaři s odbornou způsobilostí bez odborného dohledu § 5 - § 21

ZPSZ - zdravotničtí pracovníci nelékaři s odbornou a specializovanou způsobilostí bez odborného dohledu § 22 - § 28

JOP - jiní odborní pracovníci ve zdravotnictví § 43

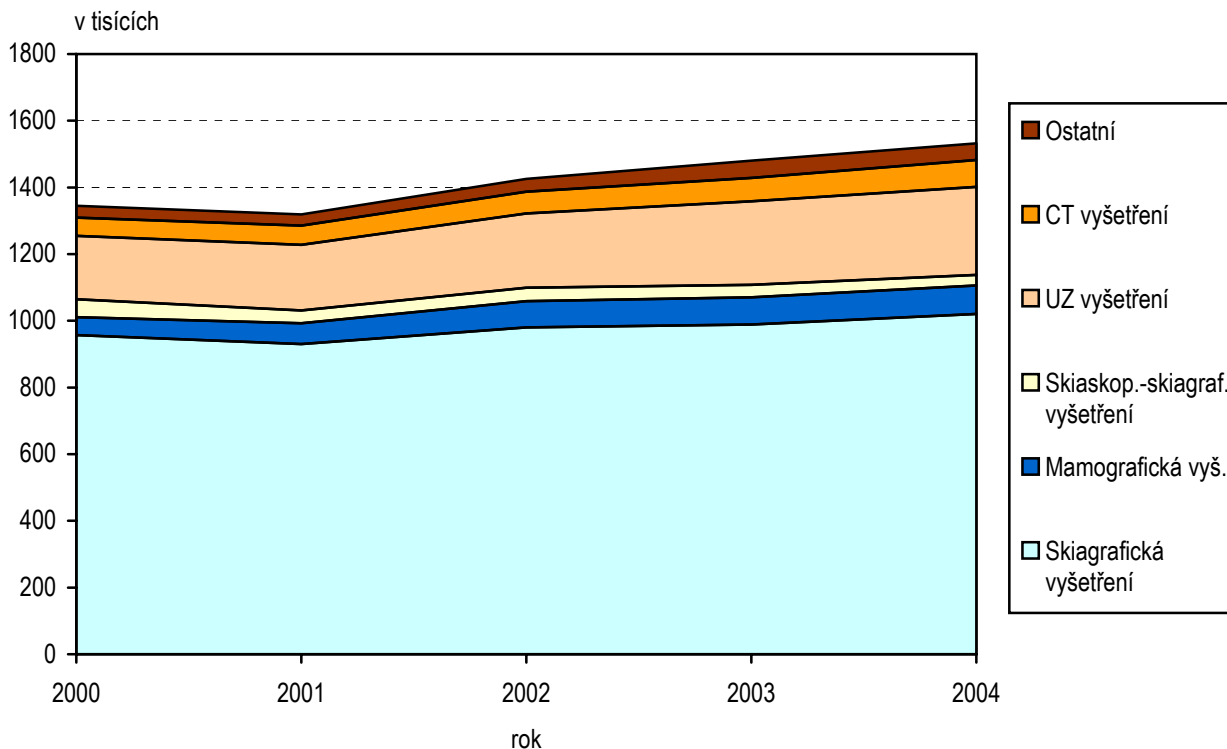
### Zastoupení ambulantních lékařů oboru radiologie a zobrazovacích metod dle druhu zdravotnických zařízení



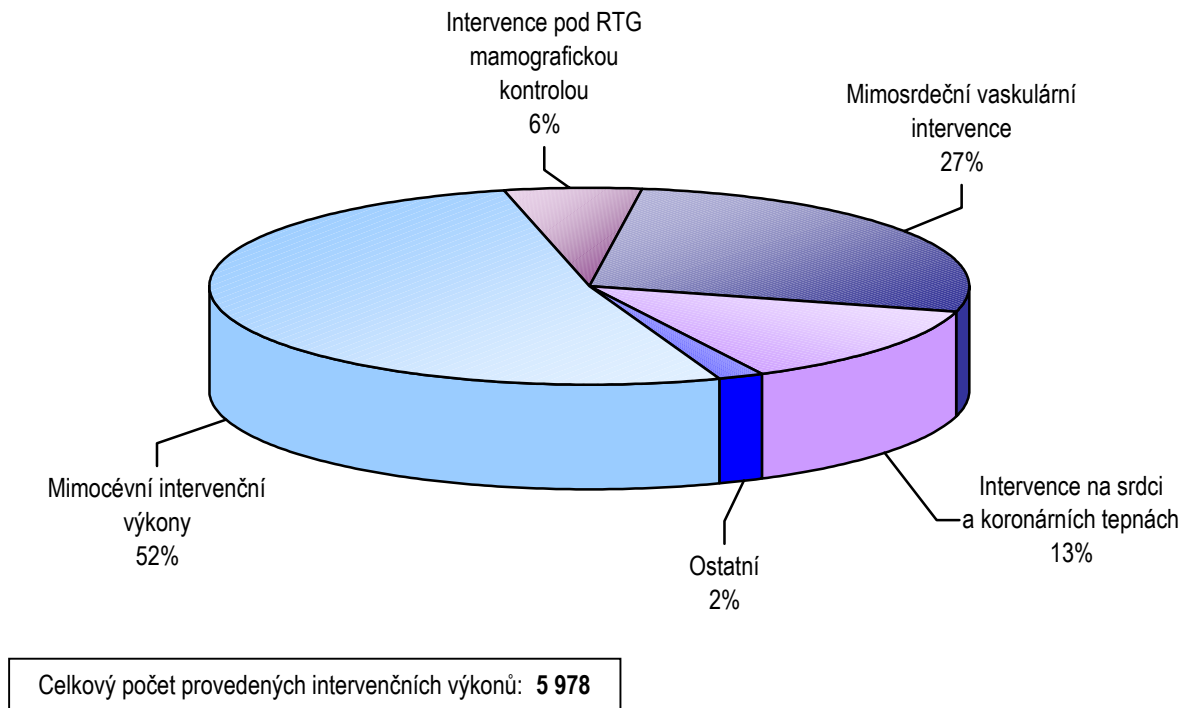
### Struktura počtu vyšetření v oboru radiologie a zobrazovacích metod dle druhu vyšetření a druhu zdravotnických zařízení

Druh vyšetření	Počet vyšetření				
	celkem	na 10 tis. obyvatel	z toho v (%)		
			ambulantní části lůžkových ZZ	samostatných ordinací lékařů specialistů	ostatních ambulantních ZZ
Skiagrafická vyšetření	1 020 462	8 108,0	75,0	9,9	15,1
Radiofotografická vyšetření	-	-	-	-	-
Mamografická vyšetření	85 082	676,0	59,2	23,1	17,7
Skioskopicko-skiagrafická vyš.	32 240	256,2	96,6	0,8	2,6
Angiografická vyšetření	12 391	98,5	100,0	-	-
UZ (ultrasonografická) vyšetření	264 133	2 098,6	74,4	21,5	4,1
CT vyšetření	80 767	641,7	100,0	-	-
MR vyšetření	12 114	96,3	100,0	-	-
Intervenční výkony	5 978	47,5	78,1	20,6	1,3
Jiná	19 293	153,3	85,9	-	14,1
Moravskoslezský kraj	1 532 460	12 176,0	76,3	11,7	12,0
ČR	13 186 077	12 918,8	70,4	17,7	11,9

### Vývoj počtu ošetření v Moravskoslezském kraji v letech 2000-2004



### Struktura intervenčních výkonů v Moravskoslezském kraji v roce 2004



**Struktura jednotlivých vyšetření oboru radiologie a zobrazovacích metod dle druhu zdravotnických zařízení a dle území**

1/2

Okres <sup>1)</sup>	Počet vyšetření			
	celkem	z toho v (%)		
		ambulantní části lůžkových ZZ	samostatných ordinací lékařů specialistů	ostatních ambulantních ZZ
<b>Skiagrafická vyšetření</b>				
Bruntál	78 305	84,0	16,0	-
Frýdek-Místek	175 362	66,4	8,9	24,7
Karviná	218 685	94,6	5,4	-
Nový Jičín	118 706	66,8	18,9	14,3
Opava	91 866	76,5	23,5	-
Ostrava	337 538	67,2	5,1	27,7
<b>Mamografická vyšetření</b>				
Bruntál	5 851	100,0	-	-
Frýdek-Místek	14 687	31,4	-	68,6
Karviná	11 372	100,0	-	-
Nový Jičín	14 183	6,0	94,0	-
Opava	7 620	100,0	-	-
Ostrava	31 369	64,0	20,1	15,9
<b>Skioskopicko-skiagrafická vyšetření</b>				
Bruntál	2 222	100,0	-	-
Frýdek-Místek	2 604	90,1	7,0	2,9
Karviná	12 243	100,0	-	-
Nový Jičín	3 122	93,9	2,3	3,8
Opava	1 519	99,5	0,5	-
Ostrava	10 530	93,9	-	6,1
<b>Angiografická vyšetření</b>				
Bruntál	1 086	100,0	-	-
Frýdek-Místek	3 284	100,0	-	-
Karviná	285	100,0	-	-
Nový Jičín	233	100,0	-	-
Opava	763	100,0	-	-
Ostrava	6 740	100,0	-	-
<b>UZ (ultrasonografická) vyšetření</b>				
Bruntál	23 841	98,8	1,2	-
Frýdek-Místek	36 090	69,7	27,8	2,5
Karviná	82 846	81,3	18,7	-
Nový Jičín	46 755	49,9	43,2	6,9
Opava	25 134	78,9	21,1	-
Ostrava	49 467	75,1	11,2	13,8



## Struktura jednotlivých vyšetření oboru radiologie a zobrazovacích metod dle druhu zdravotnických zařízení a dle území

2/2

Okres <sup>1)</sup>	Počet vyšetření			
	celkem	z toho v (%)		
		ambulantní části lůžkových ZZ	samostatných ordinací lékařů specialistů	ostatních ambulantních ZZ
	CT vyšetření			
Bruntál	6 554	100,0	-	-
Frýdek-Místek	9 935	100,0	-	-
Karviná	18 604	100,0	-	-
Nový Jičín	7 622	100,0	-	-
Opava	7 532	100,0	-	-
Ostrava	30 520	100,0	-	-
	MR vyšetření			
Ostrava	12 114	100,0	-	-
	Intervenční výkony			
Bruntál	153	100,0	-	-
Frýdek-Místek	1 465	98,4	-	1,6
Karviná	519	78,4	21,6	-
Nový Jičín	1 203	6,8	93,2	-
Opava	324	100,0	-	-
Ostrava	2 314	97,8	-	2,2
	Jiná vyšetření			
Karviná	6 037	100,0	-	-
Nový Jičín	3 909	44,4	-	55,6
Ostrava	9 347	94,1	-	5,9

<sup>1)</sup> Uvedeny pouze ty okresy, ve kterých byl daný druh vyšetření prováděn