



Informace ze zdravotnictví Moravskoslezského kraje

Ústavu zdravotnických informací a statistiky
České republiky

Ostrava
21. 10. 2014

9

Psychiatrie vč. AT- návykových nemocí a sexuologie - činnost oboru v Moravskoslezském kraji v roce 2013

*Psychiatry incl. alcohol and drugs guidance centres and sexology - activity
in branch in the Moravskoslezsky region in 2013*

Souhrn

Informace ze zdravotnictví kraje o činnosti oboru psychiatrie, návykové nemoci a sexuologie - činnost oboru v Moravskoslezském kraji v roce 2013 obsahuje údaje o ambulantní péči z oblasti sítě poskytovatelů zdravotních služeb, personálního zajištění, činnosti a stručný přehled pacientů podle užívané psychoaktivní látky.

Summary

Information on health service activity in the branch of psychiatry including alcohol and drugs guidance centres and sexology in the Moravskoslezsky region in 2013 contains data about out-patient care, in particular, about health service network, personnel capacity, activity and a brief overview of patients by used psychoactive substance.

Informace o činnosti oboru psychiatrie čerpá z údajů pravidelného ročního sběru dat v rámci Programu statistických zjišťování NZIS, z výkazu A (MZ) 1-01 o ambulantní činnosti oboru psychiatrie včetně ambulantních pracovišť AT a sexuologie. Výkaz vyplňuje samostatně každé ambulantní pracoviště jmenovaných psychiatrických oborů, včetně ambulantních částí nemocnic. Podkladem informací o lůžkové péči oboru je výkaz L (MZ) 1-02 o lůžkovém fondu a jeho využití. Formuláře výkazů a pokyny jsou vystaveny na internetu www.uzis.cz. Návratnost ambulantních výkazů byla téměř 100 %, jedna ordinace výkaz nedodala a dvě ukončily činnost.

Ambulantní péči v oboru psychiatrickém včetně sexuologie zajišťovalo na území kraje 69 oddělení a pracovišť s 68,77 lékaři a 45,66 zdravotnickými pracovníky nelékaři s odbornou způsobilostí bez odborného dohledu (v přepočteném počtu úvazku), včetně smluvních pracovníků.

Celkem bylo na psychiatrických odděleních a pracovištích v kraji provedeno 273 801 (ČR 2 896 558) ambulantních ošetření - vyšetření (dále jen ošetření). Snížení počtu ošetření proti roku 2012 činilo v kraji 4 %. Z celkového počtu ošetření představovaly ženy 59 %. Děti ve věku 0–14 let zaujímaly více než 4 % z celku. Počet všech ošetření na 10 000 obyvatel v kraji činil 2 237 ošetření (ČR 2 756). Na 1 léčeného pacienta připadlo v průměru za kraj 4,66 ošetření (ČR 4,80).

Celkem bylo ve sledovaném roce ošetřeno 58 758 (ČR 603 205) pacientů (rovná se počtu prvních ošetření), což proti roku 2012 představuje snížení o 5 %, z toho ženy zaujímaly 59 %. Počet prvních ošetření na 10 000 obyvatel v kraji činil 480 (ČR 574) prvních ošetření. Z hlediska věkové struktury pacientů bylo 89 % všech prvních ošetření v kraji poskytnuto pacientům ve věku 20 a více let, děti 0–14 let zaujímaly 7 % a mladiství 15–19 let představovali 4 % z celku.

V rámci ochranné léčby bylo provedeno celkem 2 422 ošetření, pokles proti roku 2012 dosáhl 7 %. Tento celkový počet zahrnoval také 330 prvních ošetření.

U 15 vybraných diagnóz, resp. skupin onemocnění, se sleduje první ošetření pacienta za sledovaný rok. Jednotkou zjišťování je zde diagnóza, nikoliv pacient. To znamená, že pacient je započítán tolikrát, pro kolik onemocnění byl prvně ošetřen za sledovaný rok. Struktura prvních ošetření je patrná z grafu. Nejčastější byla první ošetření pro neurotické poruchy 35,7 % a organické duševní poruchy 17,2 %. V přepočtu na 10 000 obyvatel připadalo nejvíce neurotických poruch 174 (ČR 223) a organických duševních poruch 84 (ČR 64) prvně ošetřených. V roce 2013 byly sledovány organické duševní poruchy (dg. F00 – F09) celkem, z toho demence u Alzheimerovy nemoci a ostatní demence. V souvislosti s demencí u Alzheimerovy nemoci (F00) bylo léčeno 1 469 pacientů a pacientů léčených pro ostatní demence (F01 – F03) bylo 3 763. Celkově pro organické duševní poruchy (F00 – F09) bylo ošetřeno 10 278 osob. Nově byla sledována také dg F50 – poruchy příjmu potravy, pro kterou bylo léčeno 190 pacientů, dále počet pacientů, u kterých bylo zaznamenáno sebepoškození 464 a počet pacientů v substituční léčbě závislosti na opiátech/opioidech vzrostl na 82 pacientů.

Z porovnání počtu pacientů v jednotlivých skupinách psychiatrických diagnóz dle pohlaví je zřejmé, že u žen se častěji vyskytovaly afektivní poruchy (71 %) a neurotické poruchy (69 %). Muži byli výrazně častěji ošetřováni v souvislosti se sexuálními poruchami/deviacemi (78 %), vývojovými poruchami v dětství a adolescenci (79 %), poruchami vyvolané ostatními psychoaktivními látkami (66 %) a alkoholem (65%), poruchy osobnosti, z toho hlavně v patologickém hráčství zaujímali muži 88 %.

V roce 2013 bylo léčeno a evidováno 3 348 (ČR 22 316) pacientů „živé kartotéky“ pro alkoholismus, pokles proti minulému roku činil 9 %. Jedná se o pacienty sledované zdravotně a sociálně se zprávou nebo záznamem v dokumentaci ne starším jednoho roku. Převážná část sledovaných alkoholiků byli muži (64 %), z nichž 63 %, absolutně 1 344, bylo starších 40 let. Průměr za kraj vykázal 27 (ČR 21) léčených alkoholiků na 10 000 obyvatel. Závislých na alkoholu bylo v kraji 81 % léčených alkoholiků. Nejvíce léčených alkoholiků na 10 000 obyvatel vykázaly okresy Karviná (36) a Frýdek-Místek (35).

V kraji byl zaznamenán vysoký pokles počtu léčených a evidovaných toxikomanů, absolutně bylo evidováno 1 185 pacientů (ČR 14 063). Na 10 000 obyvatel připadlo v kraji 10 toxikomanů (ČR 13). Z celkového počtu toxikomanů tvořili muži 67 %, z toho nejvíce bylo ve věku 20–39 let (76 %). Závislost na drogách byla prokázána u 77 % pacientů v kraji (ČR 85 %). Největší zastoupení měly léčené osoby zneužívající stimulantia, a to 3,05 pacientů „živé kartotéky“ na 10 000 obyvatel, kteří téměř 100 % užívali nejrozšířenější metamfetamin, známější pod názvem pervitin. Na druhém místě byly léčené osoby zneužívající kombinaci drog 1,92 a sedativa a hypnotika 1,71 na 10 000 obyvatel. Nejvíce pacientů užívajících nealkoholové drogy bez tabáku na 10 000 obyvatel bylo v okrese Ostrava (15,7), nejméně v okrese Bruntál (3,1). Ve srovnání dle věku bylo nejvíce pacientů užívajících nealkoholové drogy bez tabáku na 10 000 obyvatel ve věkové skupině 20–39 let, muži 33,2 a ženy 14,6 případů.

Lůžkovou péčí psychiatrického oboru zajišťovala v kraji 3 nemocniční oddělení a také Psychiatrická nemocnice v Opavě s detašovaným pracovištěm v Holčovicích. Dětská péče není samostatně vyčleněna, je zajištěna pouze jako pracoviště v Opavě. Průměrná ošetrovací doba na nemocničních odděleních v kraji 13,5 dne byla nižší než v ČR. Průměrná ošetrovací doba v OLÚ v kraji se nepatrně snížila o 0,7 dne a dosáhla 54,8 dne. Byla však značně nižší než v ČR 70,1 u dospělých a 64,5 dne u dětí. Využití lůžek ve dnech maximální lůžkové kapacity se zvýšilo v Psychiatrické nemocnici v Opavě na 346,3 dne a bylo vyšší než průměr za léčebny pro dospělé v ČR 338,3 dne. Využití ve dnech na lůžkových psychiatrických odděleních nemocnic v kraji se snížilo na 316,3, ale bylo opět vyšší než průměr v ČR, dospělí 284,6 a dětí 233,9 dne.

Vypracovala: Kozlíková Blažena

ÚZIS ČR, Regionální pracoviště Ostrava
17. listopadu 1790, 708 52 Ostrava-Poruba
tel.: 597 374 185
e-mail: blazena.kozlikova@uzis.cz
<http://www.uzis.cz>

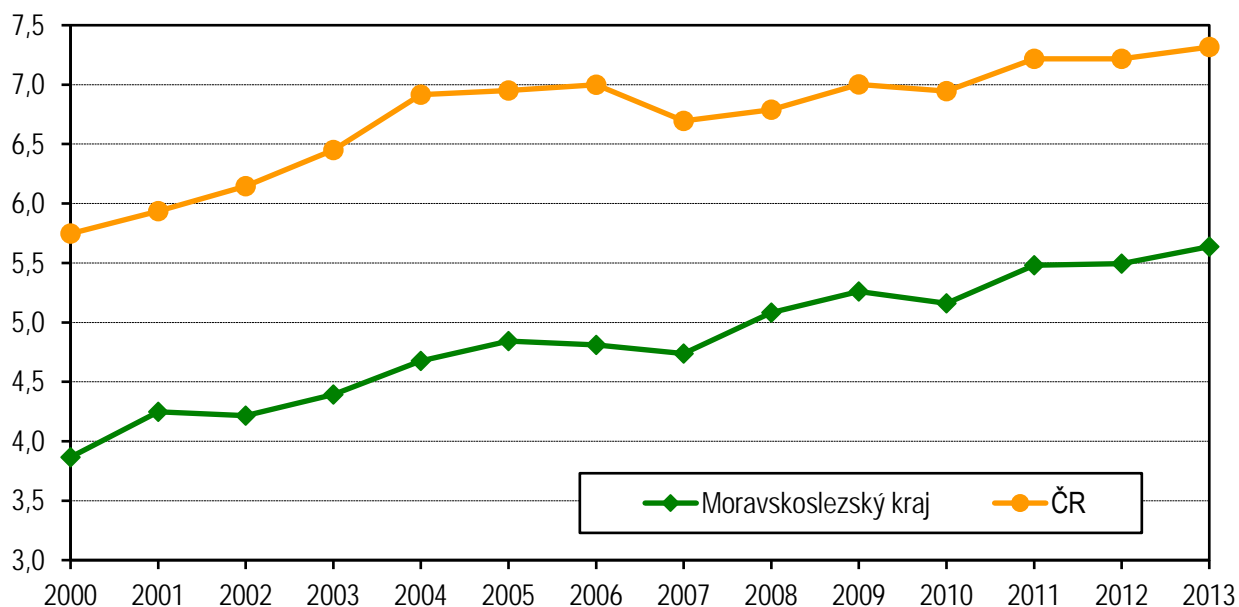
Personální zajištění ambulantní psychiatrické péče dle území

Území, kraj	Počet ZZ a pracovníků	Počet pracovníků ¹⁾				ZPBD ²⁾
		lékaři		psycho- logové		
		celkem	z toho psychiatrii			
Bruntál	2	2,00	2,00	-	-	
Frydek-Místek	10	11,70	11,50	-	7,70	
Karviná	14	13,33	12,43	-	7,90	
Nový Jičín	6	5,40	5,40	-	4,50	
Opava	10	8,28	8,28	-	6,50	
Ostrava	27	28,06	27,86	4,00	19,06	
Moravskoslezský kraj	69	68,77	67,47	4,00	45,66	
ČR	803	774,71	733,31	67,42	415,98	

¹⁾ Průměrný roční přepočtený počet pracovníků celkem, vč. smluvních

²⁾ ZPBD - zdravotničtí pracovníci nelékaři s odbornou způsobilostí bez odborného dohledu dle zákona č. 96/2004 Sb., o nelékařských zdravotnických povoláních § 5–§ 21a

Počet lékařů na 100 000 obyvatel v letech 2000–2013



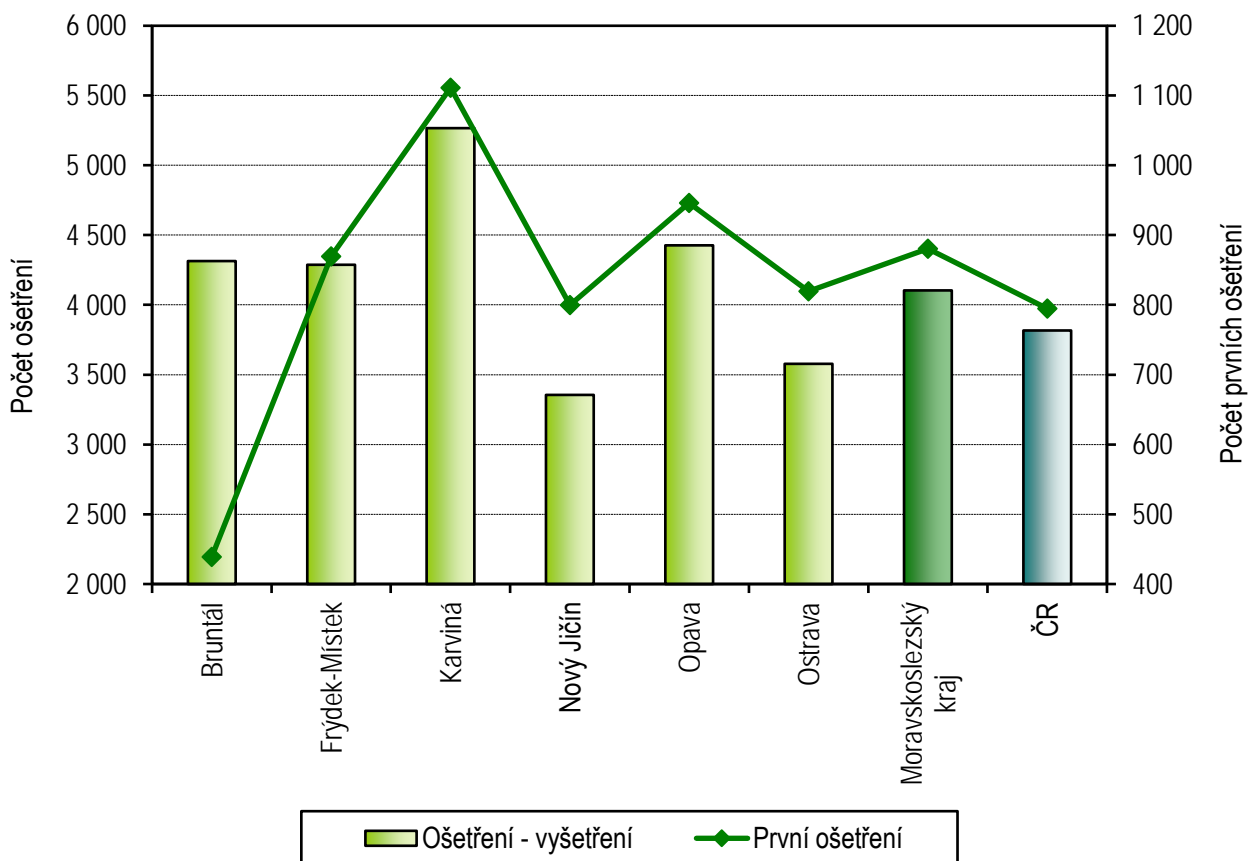
Ambulantní péče (počty ošetření - vyšetření) dle území

Území, okres	Počet ošetření - vyšetření			Počet prvních ošetření ¹⁾			Počet ošetření - vyšetření na 1 léčeného pacienta
	celkem	z toho žen (%)	z toho dětí ²⁾ (%)	celkem	z toho žen (%)	z toho dětí ²⁾ (%)	
Bruntál	8 628	55,01	4,81	878	64,01	7,29	9,83
Frydek-Místek	53 593	59,21	1,35	10 867	58,73	1,80	4,93
Karviná	61 090	60,56	1,69	12 890	57,66	2,85	4,74
Nový Jičín	18 117	59,65	8,02	4 318	56,83	13,27	4,20
Opava	33 200	58,52	3,78	7 094	57,96	7,94	4,68
Ostrava	99 173	57,20	7,39	22 711	58,87	10,32	4,37
Moravskoslezský kraj	273 801	58,60	4,46	58 758	58,40	6,99	4,66
ČR	2 896 558	60,29	3,85	603 205	59,83	5,14	4,80

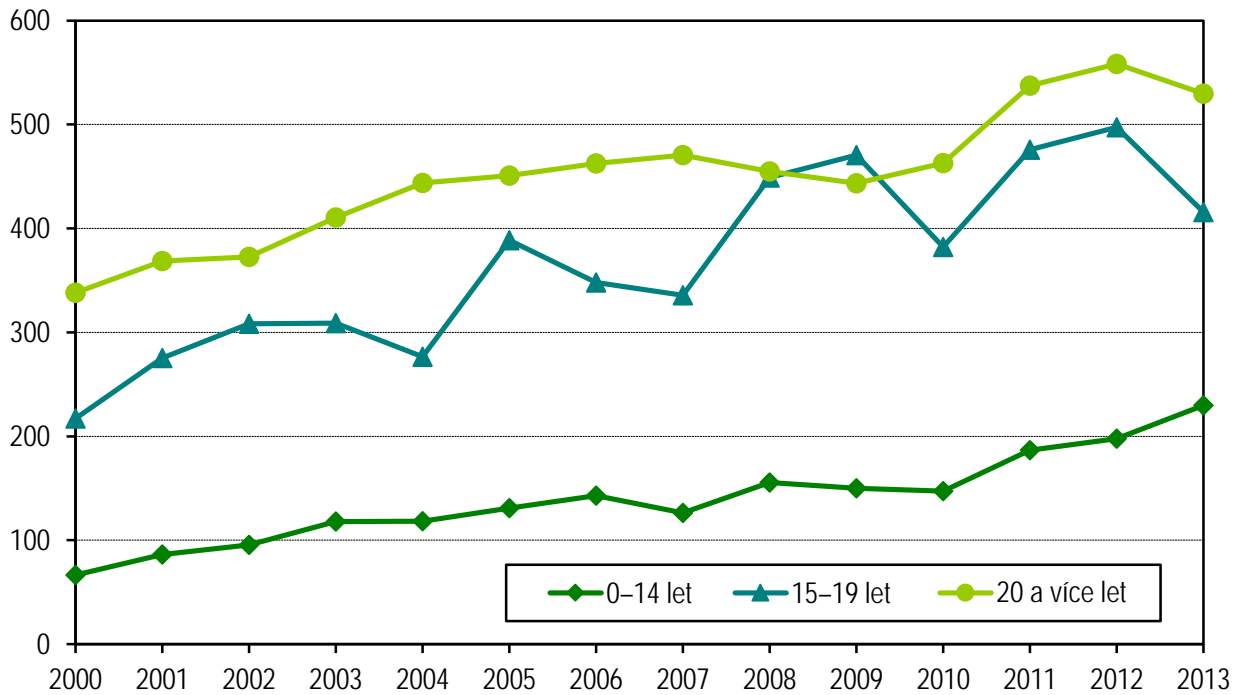
¹⁾ Počet prvních ošetření v daném roce odpovídá počtu léčených pacientů v daném roce

²⁾ Osoby ve věku 0–14 let

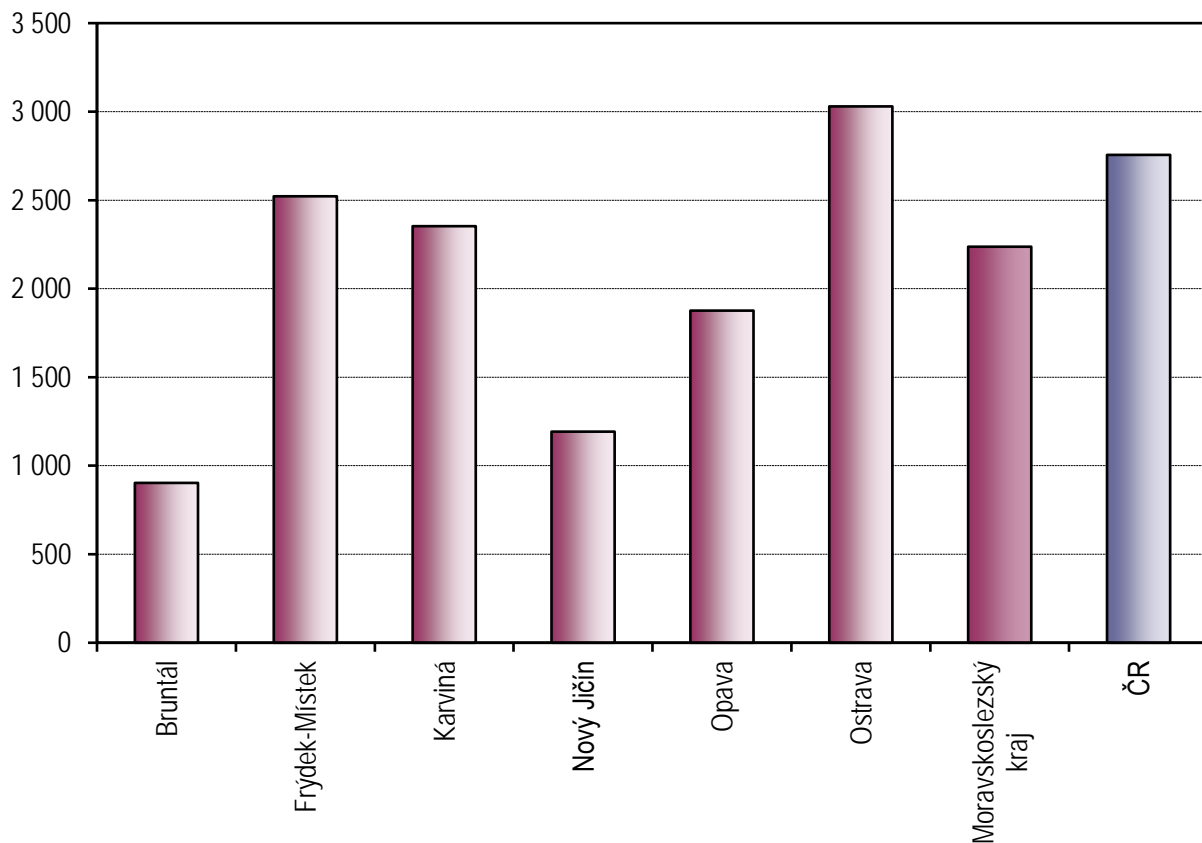
Počet ošetření - vyšetření a prvních ošetření na 1 lékaře dle území



Počet léčených pacientů dle věku na 10 000 obyvatel dané věkové skupiny



Počet ošetření - vyšetření na 10 000 obyvatel dle území



Počty pacientů podle vybraných psychiatrických diagnóz

Vybraná onemocnění (diagnóza MKN-10)		Území						
		Bruntál	Frýdek- Místek	Karviná	Nový Jičín	Opava	Ostrava	Moravsko- slezský kraj
Organické duševní poruchy (F00–F09)	a	84	718	1 321	184	437	1 224	3 968
	b	150	1 247	1 941	368	611	1 993	6 310
z toho:								
demence u Alzheimerovy nemoci (F00)	a	11	22	193	36	68	201	531
	b	13	77	323	61	97	367	938
ostatní demence (F01–F03)	a	19	236	455	111	108	442	1 371
	b	19	494	690	253	170	766	2 392
Poruchy vyvolané alkoholem (F10)	a	37	480	599	173	195	841	2 325
	b	18	263	338	89	85	476	1 269
Poruchy vyvolané ostatními psychoaktivními látkami (F11–F19)	a	23	113	199	56	55	394	840
	b	8	62	109	24	34	192	429
Schizofrenie (F20–F29)	a	45	629	683	248	450	1 102	3 157
	b	71	626	733	253	353	982	3 018
Afektivní poruchy (F30–F39)	a	21	749	434	117	203	796	2 320
	b	47	1 853	1 050	339	690	1 653	5 632
Neurotické poruchy (F40–F48, F50–F59)	a	45	941	1 845	424	690	2 645	6 590
	b	123	2 012	3 554	1 235	1 725	6 124	14 773
Poruchy osobnosti (F60–F63, F68–F69)	a	23	142	316	57	164	504	1 206
	b	72	115	175	59	146	372	939
Sexuální poruchy, deviace (F64–F66)	a	1	20	5	14	2	126	168
	b	-	2	1	16	-	29	48
Mentální retardace (F70–F79)	a	36	312	300	62	220	492	1 422
	b	55	149	234	93	182	406	1 119
Vývojové poruchy v dětství a adolescenci (F80–F98)	a	1	161	290	599	455	1 873	3 379
	b	-	77	83	60	121	562	903
Neurčená duševní porucha (F99)	a	1	5	-	-	1	13	20
	b	1	8	-	-	-	12	21

a - muži

b - ženy

Počty pacientů podle vybraných psychiatrických diagnóz na 10 000 obyvatel

Vybraná onemocnění (diagnóza MKN-10)		Území						
		Bruntál	Frydek- Místek	Karviná	Nový Jičín	Opava	Ostrava	Moravsko- slezský kraj
Organické duševní poruchy (F00–F09)	a	24,6	92,5	126,3	36,3	59,2	98,4	84,1
	b	8,6	21,2	43,2	11,3	10,6	24,4	22,9
z toho:								
demenze u Alzheimerovy nemoci (F00)	a	2,5	4,7	20,0	6,4	9,3	17,4	12,0
	b	1,3	1,3	7,7	2,2	3,4	3,7	3,7
ostatní demence (F01–F03)	a	4,0	34,3	44,3	24,0	15,7	37,0	30,8
	b	1,9	7,5	18,2	5,1	4,5	7,8	8,7
Poruchy vyvolané alkoholem (F10)	a	5,8	35,0	36,3	17,2	15,8	40,3	29,4
	b	2,7	9,2	10,2	2,3	3,6	10,6	7,6
Poruchy vyvolané ostatními psychoaktivními látkami (F11–F19)	a	3,3	8,2	11,9	5,3	5,0	17,9	10,4
	b	1,4	2,5	3,6	1,2	1,8	5,1	3,1
Schizofrenie (F20–F29)	a	12,2	59,0	54,8	33,0	45,4	63,8	50,5
	b	4,6	5,6	5,2	1,5	2,9	8,5	5,3
Afektivní poruchy (F30–F39)	a	7,1	122,4	57,4	30,0	50,4	74,9	65,1
	b	2,3	19,3	8,0	2,8	2,9	12,4	9,3
Neurotické poruchy (F40–F48, F50–F59)	a	17,7	138,9	209,0	109,2	136,4	268,3	174,8
	b	7,1	35,4	41,6	23,7	29,9	54,9	37,5
Poruchy osobnosti (F60–F63, F68–F69)	a	10,0	12,1	19,0	7,6	17,5	26,8	17,6
	b	4,2	2,4	3,0	1,6	3,2	6,1	3,7
Sexuální poruchy, deviace (F64–F66)	a	0,1	1,0	0,2	2,0	0,1	4,7	1,8
	b	-	0,4	-	0,4	-	1,0	0,4
Mentální retardace (F70–F79)	a	9,6	21,7	20,7	10,2	22,7	27,5	20,8
	b	1,1	2,3	2,4	1,2	1,8	2,8	2,2
Vývojové poruchy v dětství a adolescenci (F80–F98) ¹⁾	a	0,5	56,0	76,4	213,6	162,9	392,7	179,7
	b	0,5	17,9	27,6	68,7	19,8	41,8	31,6
Neurčená duševní porucha (F99)	a	0,2	3,1	-	-	0,1	0,8	0,3
	b	0,2	0,6	-	-	0,1	0,7	0,3

a - celkem

b - nově zjištěná

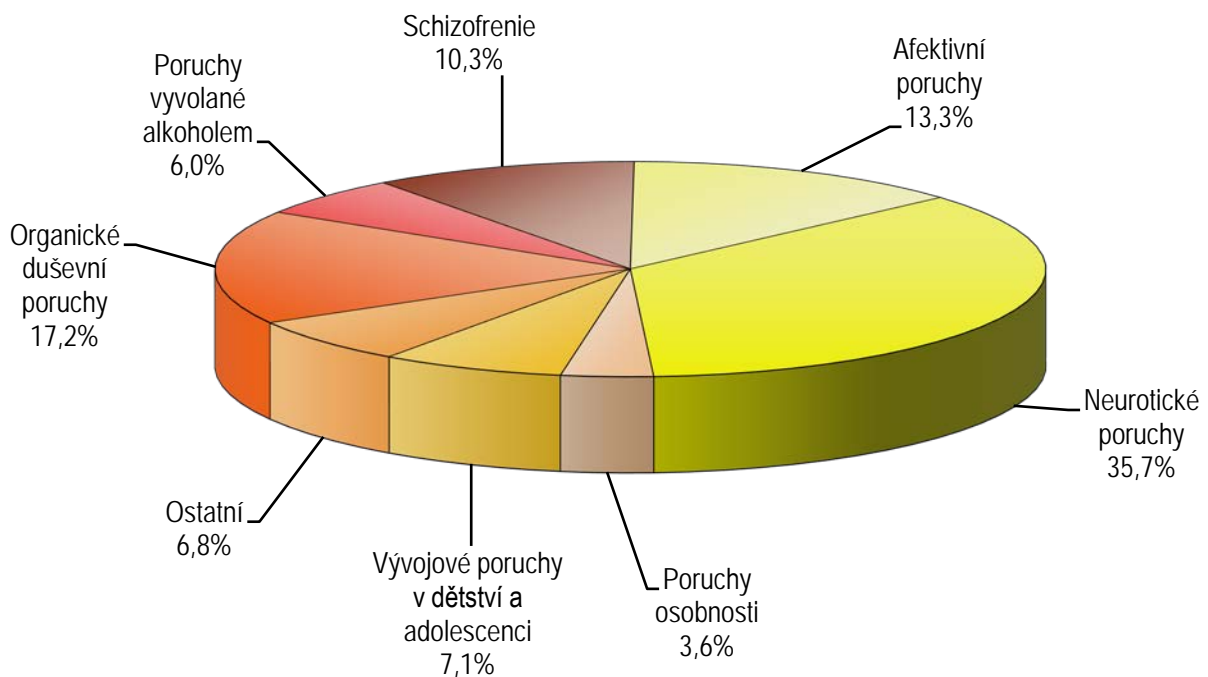
¹⁾ U onemocnění vývojové poruchy v dětství a adolescenci je přepočítáno na 10 000 obyvatel ve věku 0–19 let

Léčení pacienti *) podle pohlaví, věkových skupin a vybraných diagnóz

Vybraná onemocnění (diagnóza MKN-10)	Celkem	z toho v %			
		ženy	0–14 let	15–19 let	20 let a více
Organické duševní poruchy (F00–F09)	10 278	61,4	0,1	0,1	99,8
z toho: demence u Alzheimerovy nemoci (F00)	1 469	63,9	-	-	100,0
ostatní demence (F01–F03)	3 763	63,6	0,0	-	100,0
Poruchy vyvolané alkoholem (F10)	3 594	35,3	0,1	0,6	99,3
Poruchy vyvolané ostatními psychoaktivními látkami (F11–F19)	1 269	33,8	0,2	6,0	93,8
Schizofrenie (F20–F29)	6 175	48,9	0,2	2,3	97,5
Afektivní poruchy (F30–F39)	7 952	70,8	1,4	2,7	95,9
Neurotické poruchy (F40–F48, F50–F59)	21 363	69,2	1,6	3,5	94,9
Poruchy osobnosti (F60–F63, F68–F69)	2 145	43,8	0,1	4,0	95,9
Sexuální poruchy, deviace (F64–F66)	216	22,2	2,3	10,2	87,5
Mentální retardace (F70–F79)	2 541	44,0	14,3	9,2	76,5
Vývojové poruchy v dětství a adolescenci (F80–F98)	4 282	21,1	75,9	24,1	-
Neurčená duševní porucha (F99)	41	51,2	2,4	12,2	85,4
Neplodnost (N46, N97)	22	-	-	-	100,0

*) Počet prvních ošetření pro danou diagnózu (pacient může být započítán tolikrát, pro kolik onemocnění byl prvně ošetřen)

Struktura prvních ošetření pro vybraná onemocnění



Pacienti užívající návykové látky léčení v ambulantních zdravotnických zařízeních podle okresů

Psychoaktivní látky		Území						Moravsko-slezský kraj
		Bruntál	Frýdek-Místek	Karviná	Nový Jičín	Opava	Ostrava	
Alkohol	a	55	743	934	262	263	1 091	3 348
	b	5,78	34,96	36,15	17,25	14,86	33,38	27,40
Opiáty a opionidy	a	-	4	7	33	12	97	153
	b	-	0,19	0,27	2,17	0,68	2,97	1,25
z toho heroin	a	-	-	7	20	5	31	63
	b	-	-	0,27	1,32	0,28	0,95	0,52
Kanabinoidy	a	6	52	69	5	26	37	195
	b	0,63	2,45	2,67	0,33	1,47	1,13	1,60
Sedativa a hypnotika	a	-	21	70	14	16	88	209
	b	-	0,99	2,71	0,92	0,90	2,69	1,71
z toho barbituráty	a	-	-	2	-	4	10	16
	b	-	-	0,08	-	-	0,31	0,13
z toho benzodiazepiny	a	-	9	68	14	9	78	178
	b	-	0,42	2,63	0,92	0,51	2,39	1,46
Kokain	a	-	-	1	-	-	1	2
	b	-	-	0,04	-	-	0,03	0,02
Stimulancia	a	12	35	94	2	16	214	373
	b	1,26	1,65	3,64	0,13	0,90	6,55	3,05
z toho metamfetamin	a	12	33	94	2	16	214	371
	b	1,26	1,55	3,64	0,13	0,90	6,55	3,04
Halucinogeny	a	-	-	3	-	-	1	4
	b	-	-	0,12	-	-	0,03	0,03
Prchavá rozpustidla	a	-	5	3	-	-	-	8
	b	-	0,24	0,12	-	-	-	0,07
Kombinace drog	a	11	58	57	26	9	74	235
	b	1,16	2,73	2,21	1,71	0,51	2,26	1,92
Tabák	a	-	-	2	-	-	2	4
	b	-	-	0,08	-	-	0,06	0,03
Jiné	a	-	-	-	-	-	2	2
	b	-	-	-	-	-	0,06	0,02
Nealkoholové drogy	a	29	175	306	80	79	516	1 185
	b	3,05	8,23	11,84	5,27	4,46	15,79	9,70
Nealkoholové drogy bez tabáku	a	29	175	304	80	79	514	1 181
	b	3,05	8,23	11,77	5,27	4,46	15,72	9,67
Psychoaktivní látky celkem	a	84	918	1 240	342	342	1 607	4 533
	b	8,83	43,19	48,00	22,51	19,32	49,16	37,10

a - absolutně

b - na 10 000 obyvatel

Pacienti užívající návykové látky léčení v ambulantních zdravotnických zařízeních podle věkových skupin

Psychoaktivní látky		Věk									
		0-14		15-19		20-39		40-64		65 let a více	
		muži	ženy	muži	ženy	muži	ženy	muži	ženy	muži	ženy
Alkohol	a	1	1	17	3	782	410	1 069	671	275	119
	b	0,11	0,11	5,58	1,04	43,36	24,23	50,32	31,33	32,96	9,59
Opiáty a opionidy	a	-	-	-	-	89	37	15	7	3	2
	b	-	-	-	-	4,94	2,19	0,71	0,33	0,36	0,16
z toho heroin	a	-	-	-	-	36	13	10	4	-	-
	b	-	-	-	-	2,00	0,77	0,47	0,19	-	-
Kanabinoidy	a	-	2	23	15	112	38	3	2	-	-
	b	-	0,23	7,54	5,18	6,21	2,25	0,14	0,09	-	-
Sedativa a hypnotika	a	-	1	-	-	32	27	57	50	14	28
	b	-	0,11	-	-	1,77	1,60	2,68	2,33	1,68	2,26
z toho barbituráty	a	-	-	-	-	3	6	2	1	1	3
	b	-	-	-	-	0,17	0,35	0,09	0,05	0,12	0,24
z toho benzodiazepiny	a	-	-	-	-	28	21	52	48	13	16
	b	-	-	-	-	1,55	1,24	2,45	2,24	1,56	1,29
Kokain	a	-	-	-	-	1	1	-	-	-	-
	b	-	-	-	-	0,06	0,06	-	-	-	-
Stimulancia	a	-	-	9	8	218	99	32	7	-	-
	b	-	-	2,95	2,76	12,09	5,85	1,51	0,33	-	-
z toho metamfetamin	a	-	-	9	8	216	99	32	7	-	-
	b	-	-	2,95	2,76	11,98	5,85	1,51	0,33	-	-
Halucinogeny	a	-	-	-	-	2	-	1	-	-	1
	b	-	-	-	-	0,11	-	0,05	-	-	0,08
Prchavá rozpustidla	a	-	-	3	-	3	1	1	-	-	-
	b	-	-	0,98	-	0,17	0,06	0,05	-	-	-
Kombinace drog	a	-	-	7	5	140	43	16	11	5	8
	b	-	-	2,30	1,73	7,76	2,54	0,75	0,51	0,60	0,64
Tabák	a	-	-	-	-	2	-	1	1	-	-
	b	-	-	-	-	0,11	-	0,05	0,05	-	-
Jiné	a	-	-	-	-	1	1	-	-	-	-
	b	-	-	-	-	0,06	0,06	-	-	-	-
Nealkoholové drogy	a	-	3	42	28	600	247	126	78	22	39
	b	-	0,34	13,77	9,67	33,27	14,60	5,93	3,64	2,64	3,14
Nealkoholové drogy bez tabáku	a	-	3	42	28	598	247	125	77	22	39
	b	-	0,34	13,77	9,67	33,16	14,60	5,88	3,60	2,64	3,14
Psychoaktivní látky celkem	a	1	4	59	31	1 382	657	1 195	749	297	158
	b	0,11	0,46	19,35	10,70	76,63	38,83	56,25	34,97	35,60	12,74

a - absolutně

b - na 10 000 obyvatel

Vyžívání lůžkového fondu psychiatrických oddělení nemocnic a odborných léčebných ústavů (OLÚ) a zatížení zdravotnických pracovníků

Ukazatel	Nemocnice				OLÚ			
	kraj	ČR			kraj	ČR		
		psychiatrie	AT	dětská psychiatrie		psychiatrie	AT	dětská psychiatrie
Počet oddělení	3	25	1	4	2	24	1	2
Počet pracovníků ¹⁾								
lékaři	13,68	172,09	3,00	17,26	55,17	509,45	-	8,86
ZPBD ²⁾	27,25	474,02	17,55	55,69	264,47	2 625,58	-	68,64
sestry ³⁾ u lůžka	25,15	461,20	18,37	55,46	253,81	2 527,08	4,00	68,18
Průměrný počet lůžek	82,51	1 090,99	61,00	114,00	863,00	8 460,41	4,96	200,00
Průměrný denní stav obsazených lůžek								
celkem	71,5	850,8	50,5	73,1	818,8	7 842,1	4,3	126,3
na 1 lékaře	5,3	5,1	16,8	4,3	15,1	15,7	8,5	15,5
na 1 sestru ⁴⁾ u lůžka	11,9	8,0	12,4	5,9	13,9	13,2	4,8	8,3
Počet lékařů na 100 lůžek	16,29	15,72	4,92	15,14	6,39	6,10	-	4,43
Počet ZPBD ²⁾ na 100 lůžek	32,44	43,29	28,77	46,80	30,65	31,43	-	34,32
Počet hospitalizovaných	1 938	16 914	712	1 261	5 452	40 809	170	715
Nemocniční letalita	-	0,9	-	-	45,9	30,9	-	-
Využití lůžek ve dnech	316,3	284,6	302,2	233,9	346,3	338,3	313,7	230,4
Průměrná ošetrovací doba	13,5	18,4	25,9	21,1	54,8	70,1	9,2	64,5
Prostoj lůžek ⁵⁾	1,7	4,1	4,7	9,3	3,0	4,8	1,5	16,7

¹⁾ Součet úvazků vč. smluvních pracovníků k 31.12.

²⁾ Zdravotničtí pracovníci dle zákona č. 96/2004 Sb.

ZPBD – zdravotničtí pracovníci nelékaři s odbornou způsobilostí bez odborného dohledu (§ 5–§ 21a)
sestry – všeobecné sestry a porodní asistentky (§ 5–§ 6)

³⁾ Průměrný počet pracovníků vč. smluvních

⁴⁾ Průměrný denní stav obsazených lůžek na jednu sestru u lůžka, násobeno koeficientem 4,5, aby se zohlednil třísměnný provoz a absence sester z důvodu dovolené, nemoci, školení apod.

⁵⁾ Ve dnech na 1 hospitalizovaného z lůžek schopných provozu

Seznam nemocnic s psychiatrickým oddělením v kraji:

CNS-Centrum Třinec s.r.o.

Nemocnice s poliklinikou Havířov, p.o.

Fakultní nemocnice s poliklinikou Ostrava

Seznam OLÚ s psychiatrickým oddělením v kraji:

Psychiatrická nemocnice v Opavě

Seznam OLÚ s dětským psychiatrickým pracovištěm v kraji:

Psychiatrická nemocnice v Opavě