



Informace ze zdravotnictví Olomouckého kraje

Ústavu zdravotnických informací a statistiky
České republiky

Ostrava
10. 6. 2011

2

Alergologie a klinická imunologie - činnost oboru v Olomouckém kraji v roce 2010

*Allergology and Clinical Immunology - Activity in Branch
in the Olomoucky Region in 2010*

Souhrn

Informace ze zdravotnictví kraje o činnosti oboru alergologie a klinické imunologie v Olomouckém kraji v roce 2010 obsahuje údaje o ambulantní péči v členění podle území, personálním zajištění, činnosti a o dispenzarizovaných osobách pro vybrané diagnózy. Celkový počet ošetření se proti předešlému roku zvýšil o 6 %. Na 1 lékaře připadlo ročně 4 513 ošetření. Nejčastějším důvodem dispenzarizace pro vybranou diagnózu zůstává jako v předchozích letech astma (J45.-).

Summary

Information on health service activity in the branch of allergology and clinical immunology in the Olomoucky region in 2010 contains data about out-patient care by district of the region, data about personnel capacity, activity and about patients followed up for selected diagnoses. The total number of examinations increased by 6% against the previous year. The average number of examinations per 1 physician was 4 513. The most frequent cause of followed-up (dispensarised) patients for selected allergic diseases in this region was asthma (J45).

Podkladem pro zpracování informace byly údaje z ročního výkazu A (MZ) 1-01 o činnosti oboru, který vyplňuje každé ambulantní pracoviště alergologie a klinické imunologie všech zřizovatelů, včetně ambulantních částí lůžkových zařízení. Výkazy byly součástí Programu statistických zjišťování v ČR na rok 2010. Formuláře výkazů a pokyny jsou vystaveny na internetu www.uzis.cz.

Edice IZK o činnosti oboru alergologie a klinické imunologie v předchozích letech jsou dostupné na internetových stránkách ústavu v části Rychlé informace.

Informace je sestavena z údajů odevzdaných výkazů pracovišť alergologie a klinické imunologie. Svou zpravodajskou povinnost splnilo všech 18 ordinací.

Odbornou péči v kraji zabezpečovalo 29,88 lékařů a 40,57 zdravotnických pracovníků nelékařů s odbornou způsobilostí bez odborného dohledu (dále ZPBD). Na 100 tisíc obyvatel kraje připadlo 4,66 lékaře, v ČR to bylo 4,10 lékaře.

Počet léčených pacientů vzrostl proti roku 2009 o 7 %, u počtu ošetření-vyšetření (dále jen ošetření) zvýšení představovalo v kraji 6 %. Ze všech léčených pacientů zaujímaly děti a dorost ve věku do 19 let 41 % (ČR 38). Na 1 úvazek lékaře připadlo ročně v kraji 4 513 (ČR 5 459) ošetření a 1 584 (ČR 2 079) léčených pacientů. Počet ošetření na 1 léčeného pacienta byl nejvyšší v okrese Přerov 3,7, nejnižší v okrese Jeseník 1,6, průměr za kraj

dosáhl 2,8 ošetření (ČR 2,6). Na 1 000 obyvatel kraje připadlo 74 léčených pacientů (ČR 85).

Počet kožních testů vzrostl o 10 % proti roku 2009 a činil celkem 141 889. V průměru bylo aplikováno 1 léčenému pacientovi 3,0 kožních testů (ČR 3,1). Na 100 léčených připadlo 5,0 pacientů léčených specifickou hyposenzibilizací (ČR 10,0) a u 1,3 pacientů na 100 léčených byla zahájena individuální injekční nebo perorální specifická imunoterapie alergenem (ČR 2,7).

V roce 2010 se opět sledovalo 10 vybraných diagnóz ve čtyřech věkových kategoriích. Jeden pacient může být uveden i vícekrát, pokud je léčen na více diagnóz. Dlouhodobě se sledují čtyři diagnózy - atopická dermatitida L20.-, pollinosa J30.1, stálá alergická rýma J30.3 a astma J45.-.

Nejčastějším důvodem dispenzarizace zůstává jako v předchozích letech Astma (J45.-). Krajské (384) i republikové (273) počty dispenzarizovaných na 10 tis. obyvatel pro Astma (J45.-) vysoce překročily okresy Přerov (511) a Olomouc (489). Nárůst tohoto onemocnění proti minulému roku byl v kraji 5 %. Senná rýma (J30.1) dosáhla v přepočtu na 10 tis. obyvatel 286 (ČR 325) onemocnění, pokles počtu pacientů byl proti loňskému roku o 2 %. U stálé alergické rýmy (J30.3) činil počet dispenzarizovaných na 10 tis. obyvatel 142 (ČR 159) případů, v kraji došlo k meziročnímu nárůstu o 6 %. Atopická dermatitis (L20.-) se vyskytovala nejvíce u dětí 0–5 let (37 %) a 6–14 let (21 %). Krajská relace 54 případů na 10 tis. obyvatel byla značně pod průměrem za ČR 81 případů, i když proti roku 2009 došlo v kraji k nárůstu tohoto onemocnění o 4 %.

Od roku 2004 se sledují dispenzarizovaní pacienti pro dalších šest diagnóz ze skupiny poruch mechanismu imunity a systémových onemocnění pojivové tkáně, které svým výskytem již nejsou tak významné. K 31. 12. 2010 bylo na 10 tisíc obyvatel kraje sledováno 31 pacientů s diagnózou D80.- imunodeficience s převahou poruch protilátek (ČR 28) a 7 pacientů s diagnózou D83.- běžná variabilní imunodeficience (ČR 14). Sjögrenův syndrom a jiné systémové postižení pojivové tkáně jsou důvodem dispenzarizace ve 21 případech, Wegenerova granulomatóza a jiné nekrotizující vaskulopatie a systémový lupus erythematosus ve 2 případech. Dermatomyositis nebyl v kraji zaznamenán.

Shodně jako v roce 2009 bylo k péči o pacienty použito 23 spirometrů. Na nich bylo provedeno 55 364 výkonů, což představovalo nárůst 11 % proti předchozímu roku. Průměrně na jeden spirometr připadlo 2 407 výkonů (ČR 1 522).

Zpracovala: Blažena Kozlíková
ÚZIS ČR, Regionální pracoviště Ostrava
17. listopadu 1790, 708 52 Ostrava-Poruba
tel.: 596 913 523
e-mail: kozlikova@uzis.cz
<http://www.uzis.cz>

Zajištění ambulantní péče podle území

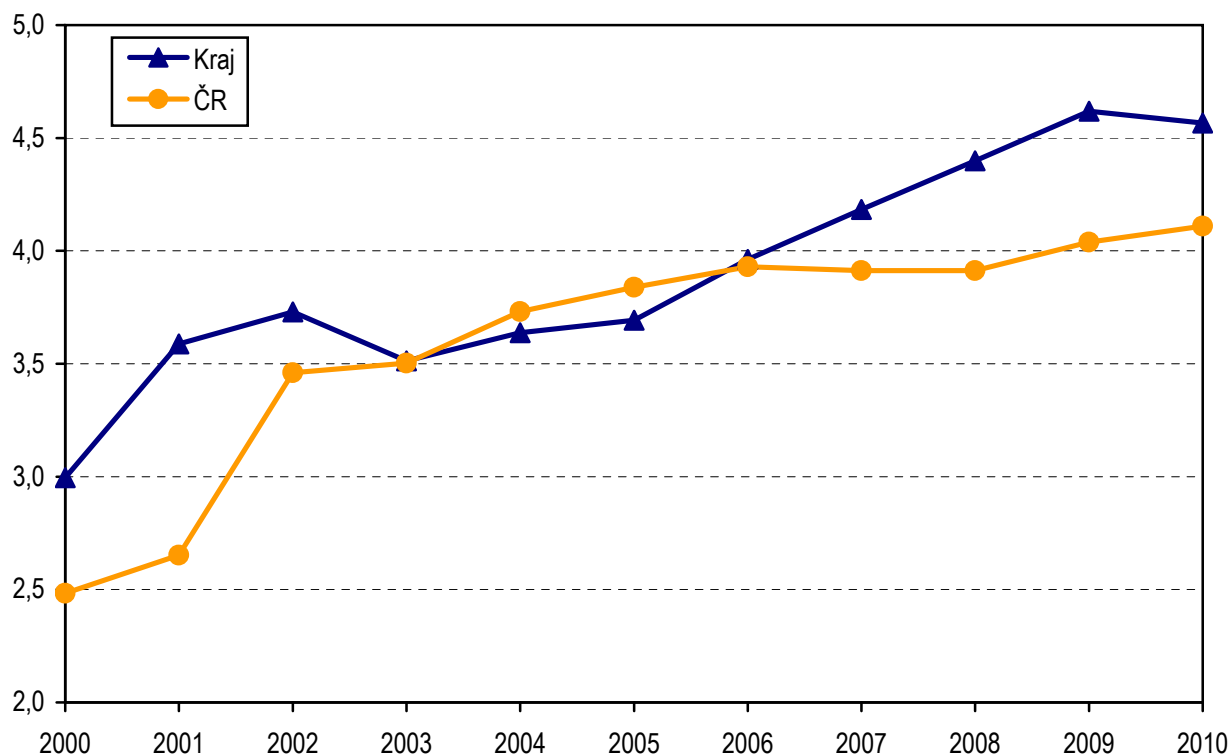
Území, kraj	Počet ZZ a pracovišť	Počet pracovníků ¹⁾		Počet léčených pacientů		Počet ošetření - vyšetření		
		lékaři	ZPBD ²⁾	celkem	z toho děti a dorost ³⁾ (v %)	celkem	na 1 lékaře	na 1 léčeného pacienta
Jeseník	1	0,40	0,40	1 511	79,9	2 413	6 033	1,6
Olomouc	9	17,02	26,17	20 331	43,0	57 795	3 396	2,8
Prostějov	2	3,00	2,00	7 638	32,6	14 587	4 862	1,9
Přerov	3	5,76	7,00	12 608	38,9	46 480	8 069	3,7
Šumperk	3	3,70	5,00	5 234	41,2	13 576	3 669	2,6
Olomoucký kraj	18	29,88	40,57	47 322	41,2	134 851	4 513	2,8
ČR	406	431,90	525,00	897 821	37,5	2 357 654	5 459	2,6

¹⁾ Průměrný roční přepočtený počet pracovníků včetně smluvních, součet úvazků

²⁾ ZPBD - zdravotničtí pracovníci nelékaři s odbornou způsobilostí bez odborného dohledu dle zákona č. 96/2004 Sb., o nelékařských zdravotnických povoláních, § 5–§ 21a

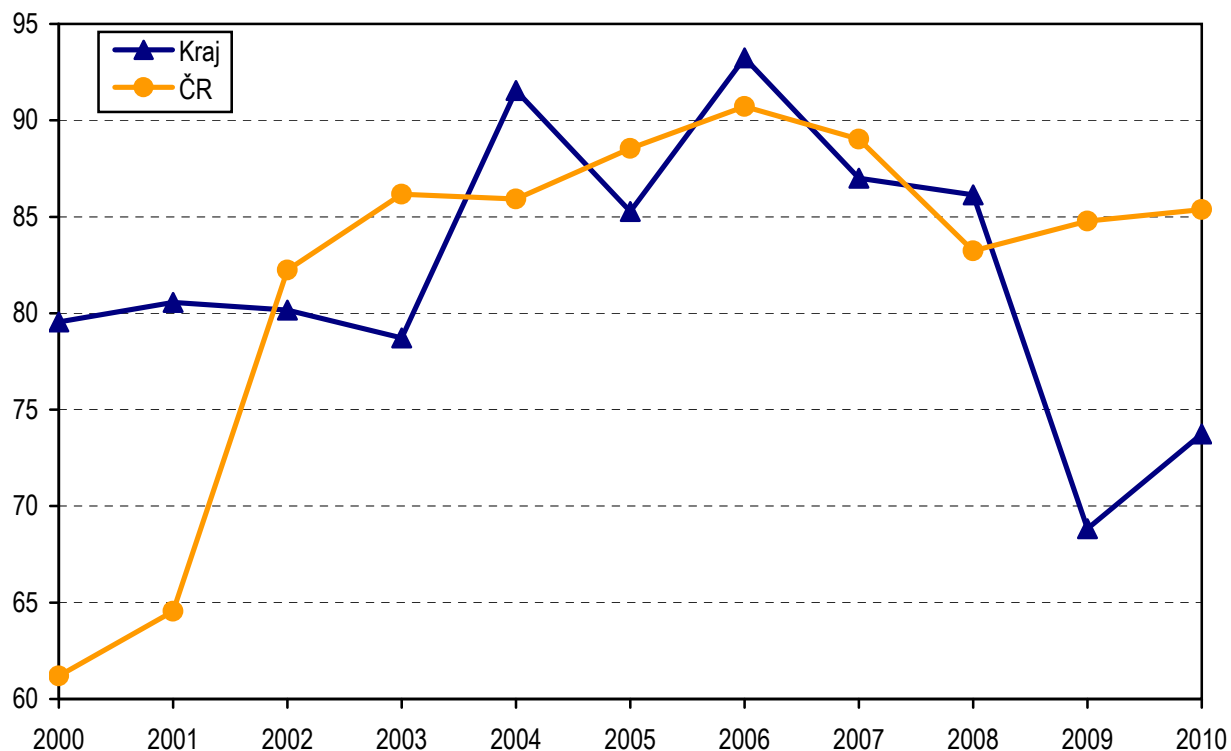
³⁾ Děti a dorost ve věku 0–19 let

**Počet lékařů ¹⁾ na 100 000 obyvatel
- vývoj v letech 2000–2010**

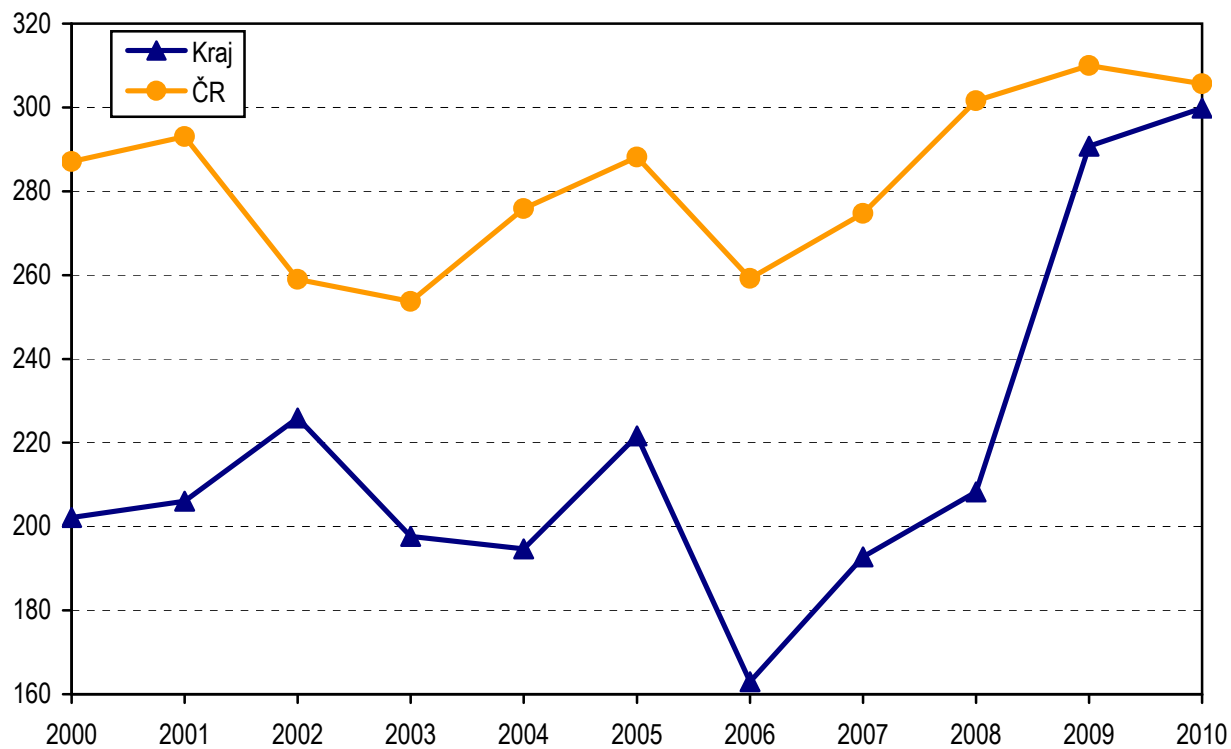


¹⁾ Přepočtený počet lékařů včetně smluvních k 31.12., součet úvazků

**Počet léčených pacientů na 1 000 obyvatel
- vývoj v letech 2000–2010**



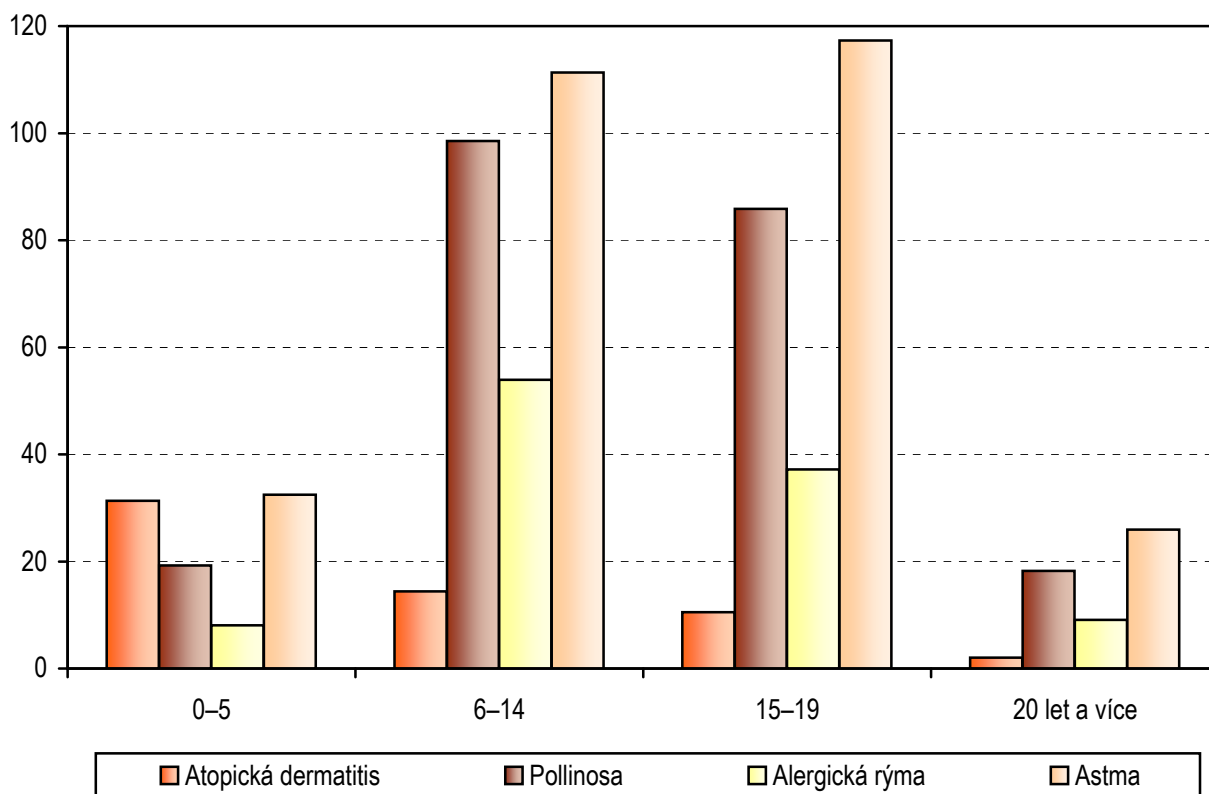
**Počet kožních testů na 100 léčených pacientů
- vývoj v letech 2000–2010**



Dispenzarizovaní pacienti pro vybranou diagnózu

Vybraná onemocnění (diagnóza MKN-10)	Počet dispenzarizovaných osob						
	celkem	z toho ve věku (v %)				kraj na 10 tis. obyvatel	ČR na 10 tis. obyvatel
		0–5 let	6–14 let	15–19 let	20 let a více		
Atopická dermatitis (L20.-)	3 451	36,8	21,4	11,2	30,5	53,78	80,98
Pollinosa (J30.1)	18 350	4,2	27,5	17,2	51,0	285,97	324,82
Stálá alergická rýma (J30.3)	9 134	3,6	30,3	15,0	51,1	142,34	159,27
Astma (J45.-)	24 655	5,3	23,2	17,5	54,0	384,23	273,17
Imunodeficience s převahou poruch protilátek (D80.-)	2 011	33,9	22,7	10,3	33,1	31,34	28,46
Běžná variabilní imunodeficience (D83.-)	437	19,0	28,6	20,4	32,0	6,81	13,94
Wegenerova granulomatóza a jiné nekrotizující vaskulopatie (M31.-)	2	-	50,0	-	50,0	0,03	0,22
Systémový lupus erytematosus (M 32.-)	2	-	-	50,0	50,0	0,03	0,49
Dermatomyositis (M33.-)	-	-	-	-	-	-	0,10
Sjögrenův syndrom a jiné systémové poškození pojivové tkáně (M35.-)	21	-	-	-	100,0	0,33	1,68

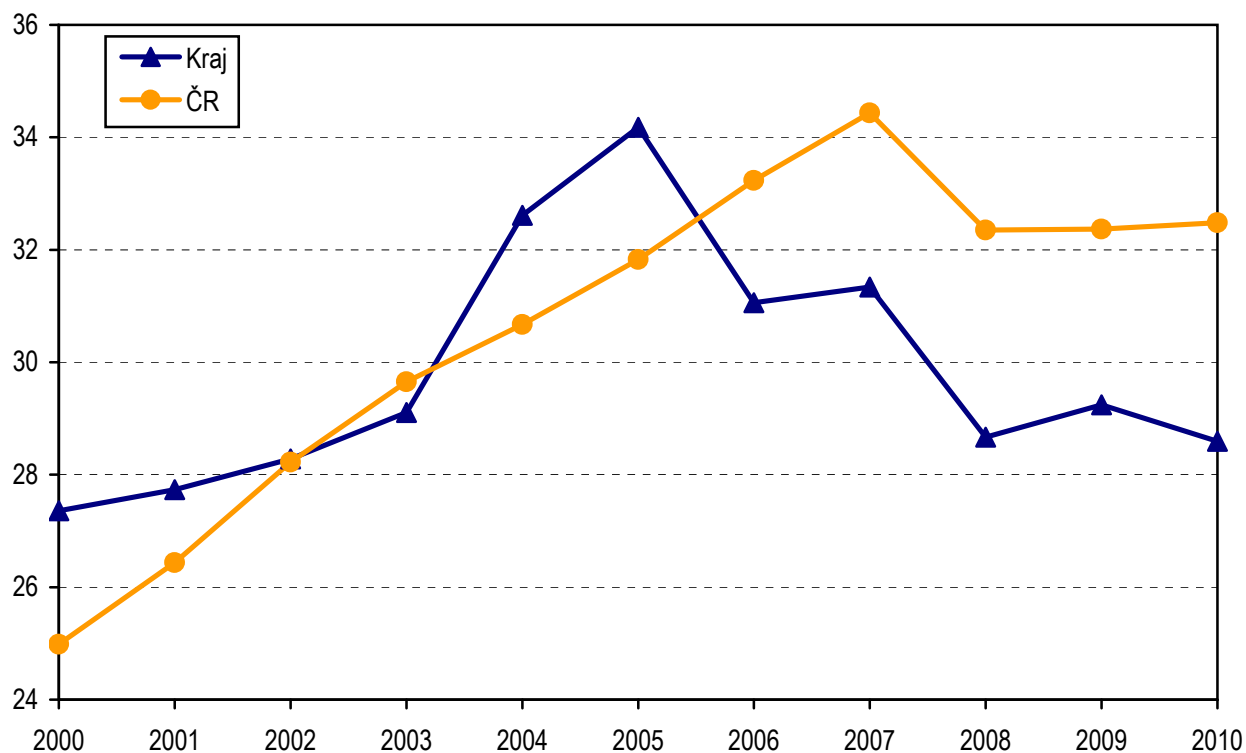
Počet dispenzarizovaných pacientů podle věkových skupin na 1 000 obyvatel téže věkové skupiny - rok 2010



Dispenzarizovaní pacienti pro vybranou diagnózu v okresech

Území (okres, kraj, ČR)	Počet dispenzarizovaných na vybranou diagnózu na 10 tis. obyvatel					
	Atopická dermatitida (L20.-)	Pollinosis (J30.1)	Stálá alergická rýma (J30.3)	Astma (J45)	Imunodeficiency s převahou poruch protilátek (D80.-)	Běžná variabilní imunodeficiency (D83.-)
Jeseník	17,76	109,02	46,96	87,12	7,79	-
Olomouc	74,15	330,67	190,55	488,70	26,78	16,41
Prostějov	66,89	373,02	119,17	325,46	6,26	-
Přerov	51,89	300,75	178,45	510,71	66,15	4,11
Šumperk	18,03	167,81	65,43	202,98	32,36	0,08
Olomoucký kraj	53,78	285,97	142,34	384,23	31,34	6,81
ČR	80,98	324,82	159,27	273,17	28,46	13,94

Počet dispenzarizovaných pacientů pro pollinosis na 1 000 obyvatel - vývoj v letech 2000–2010



Vývoj dispenzarizovaných pacientů pro vybranou diagnózu v letech 2000–2010

Rok	Počet dispenzarizovaných pro vybranou diagnózu					
	Atopická dermatitida (L20.-)	Pollinosis (J30.1)	Stálá alergická rýma (J30.3)	Astma bronchiální (J45.9)	Astma alergické (J45.0)	Astma (J45.-)
	absolutně					
2000	1 906	17 539	7 100	7 124	10 711	.
2001	1 875	17 705	8 114	7 480	10 988	.
2002	1 904	18 008	7 767	7 631	10 322	.
2003	2 162	18 519	7 885	9 243	11 016	.
2004	2 943	20 715	8 389	11 051	12 543	.
2005	3 233	21 847	8 575	12 365	.	.
2006	3 976	19 875	6 918	.	.	20 644
2007	3 148	20 113	7 510	.	.	22 468
2008	2 903	18 408	7 315	.	.	21 869
2009	3 315	18 776	8 585	.	.	23 456
2010	3 451	18 350	9 134	.	.	24 655
	na 10 tis. obyvatel					
2000	29,73	273,59	110,75	111,13	167,08	.
2001	29,37	277,35	127,10	117,17	172,12	.
2002	29,90	282,81	121,98	119,84	162,10	.
2003	33,98	291,04	123,92	145,26	173,12	.
2004	46,34	326,16	132,08	174,00	197,49	.
2005	50,58	341,81	134,16	193,46	.	.
2006	62,14	310,60	108,11	.	.	322,62
2007	49,05	313,39	117,02	.	.	350,08
2008	45,21	286,67	113,92	.	.	340,57
2009	51,63	292,44	133,71	.	.	365,33
2010	53,78	285,97	142,34	.	.	384,23

Pozn.: symbol "." znamená, že ukazatel nebyl sledován