



# Informace ze zdravotnictví Olomouckého kraje

Ústavu zdravotnických informací a statistiky  
České republiky

Olomouc  
3.8.2006

4

## Dětská a dorostová péče - činnost v Olomouckém kraji v roce 2005

*Children and Adolescents Care - Activity in Branch in the Olomoucký Region  
in 2005*

### Souhrn

Informace ze zdravotnictví kraje o dětské a dorostové péči v Olomouckém kraji v roce 2005 obsahuje údaje o ambulantní péči týkající se sítě zdravotnických zařízení, personálního zajištění, činnosti a dispenzarizovaných pacientů pro vybranou diagnózu. Údaje jsou členěny podle území. Informace také obsahuje přehled základních ukazatelů lůžkové péče nemocnic.

### Summary

*Information on health service activity in the branch of children and adolescents care in the Olomoucký region in 2005 contains data about out-patient care concerning health service network, personnel capacity, activity, patients followed up for selected diagnoses. Data are presented by territory. Information also contains summary of basic indicators of in-patient care in hospitals.*

Informace o činnosti oboru za dětskou a dorostovou ambulantní péči byly čerpány ze zpracovaných údajů výkazu A (MZ) 1-01 za rok 2005. Tento výkaz vyplňuje každá ambulantní ordinace (oddělení, pracoviště) praktického lékaře pro děti a dorost a ambulantní odborná dětská a dorostová ordinace ve všech zdravotnických zařízeních bez ohledu na jejich zřizovatele. Návratnost výkazů v roce 2005 byla 97,5 %. Podkladem pro informace o využívání lůžkového fondu je výkaz L (MZ) 1-02. Oba výkazy byly součástí Programu statistických zjišťování v České republice na rok 2005. Tento program byl sestaven v souladu se zákonem č. 89/1995 Sb., o státní statistické službě, ve znění pozdějších předpisů, a po schválení Českým statistickým úřadem zveřejněn ve sbírce zákonů. Formuláře výkazů a pokyny jsou vystaveny na internetu [www.uzis.cz](http://www.uzis.cz) [NZIS/Výkazy 2005].

Edice IZK o činnosti oboru dětská a dorostová péče v předchozích letech jsou dostupné na internetových stránkách ústavu v části Rychlé informace.

### Ambulantní péče v oboru dětský, dorostový

Ambulantní péči pro děti a dorost zabezpečovalo ve 154 zdravotnických zařízeních a pracovištích kraje 151,78 lékařů a 151,70 ZPBD - zdravotnických pracovníků nelékařů s odbornou způsobilostí bez odborného dohledu dle zákona č. 96/2004 Sb., o nelékařských povoláních § 5 až § 21 (součet úvazků včetně smluvních).

Během roku bylo provedeno 987 tis. ošetření - vyšetření, z nichž převážnou část 77,6 % tvořila ošetření léčebná. Preventivní prohlídky pak byly 19,6 %. Ostatní ošetření (posudková vyšetření, potvrzení na řidičský průkaz, potvrzení do dětského tábora nebo speciální očkování před cestou do ciziny) se podílely na celkovém počtu jen nepatrnou měrou.

Na 1 lékařské místo připadlo v průměru za kraj 6 504 ošetření ročně (ČR 6 510). Nejvíce ošetření na 1 lékaře bylo provedeno v okrese Přerov (7 504) a nejméně v okrese Olomouc (5 912).

Ke konci roku bylo v kraji registrováno celkem 132 812 dětí a dorostu. V průběhu roku bylo nejvíce dětí a dorostu dispenzarizováno pro nemoci nervové soustavy, nemoci oka a očních adnex, což představovalo 94 onemocnění na 1 tis. obyvatel do 19 let. Druhou skupinu tvořili dispenzarizovaní pacienti pro nemoci dýchací soustavy s 70,3 onemocněními na 1 tis. dětí a dorostu.

Alergická onemocnění patří mezi civilizační choroby. Každoročně lze pozorovat narůstající počet dětí, které trpí některým typem alergie. Mezi dětmi ve věku do 14 let bylo sledováno 11 053 alergiků, tj. o 8,6 % více než v roce 2004. U dorostu zaznamenáváme příznivý vývoj, bylo evidováno 4 395 alergiků, tj. o 3,3 % méně proti roku 2004. Pro zastavení vzestupného vývoje alergických onemocnění je velmi důležitá prevence spočívající především v úpravě životosprávy a prostředí, ve kterém alergik pobývá.

Velmi sledovaným ukazatelem je délka kojení. Roční prohlídku absolvovalo 5 875 dětí, z nichž bylo v délce do 6 týdnů kojeno 19,1 %, v délce 6 týdnů až 2 měsíce 18,6 %, v délce 3 měsíce až 5 měsíců 27,0 %, 6 měsíců a déle 30,7 % těchto dětí. Nekojených dětí bylo v kraji téměř 5 %. Oproti roku 2004 došlo celkově v kraji k navýšení počtu kojených dětí o 1,7 %. Živě narozených dětí bylo v kraji v roce 2005 o 8 % více než v minulém roce.

### **Činnost dětských oddělení nemocnic**

Dětskou lůžkovou péči zabezpečovalo 7 lůžkových oddělení nemocnic s 41,85 lékaři a 217,00 ZPBD. Průměrný počet lůžek činil 350 a průměrný denní stav obsazených lůžek celkem byl 241. Na těchto odděleních bylo v průběhu roku hospitalizováno celkem 21 900 dětských pacientů s průměrnou ošetřovací dobou 4,1 dne (ČR 4,6). Jediné samostatné novorozenecké oddělení v kraji je ve Fakultní nemocnici Olomouc. V ostatních zdravotnických zařízeních byla novorozenecká lůžka začleněná v rámci dětského nebo ženského oddělení.

Informace je doplněná mapou, která znázorňuje rozložení zdravotnických zařízení poskytujících ambulantní péči pro děti a dorost k 31. 12. 2005.

Zpracovala: Jitka Fialová

ÚZIS ČR, Olomoucký krajský odbor

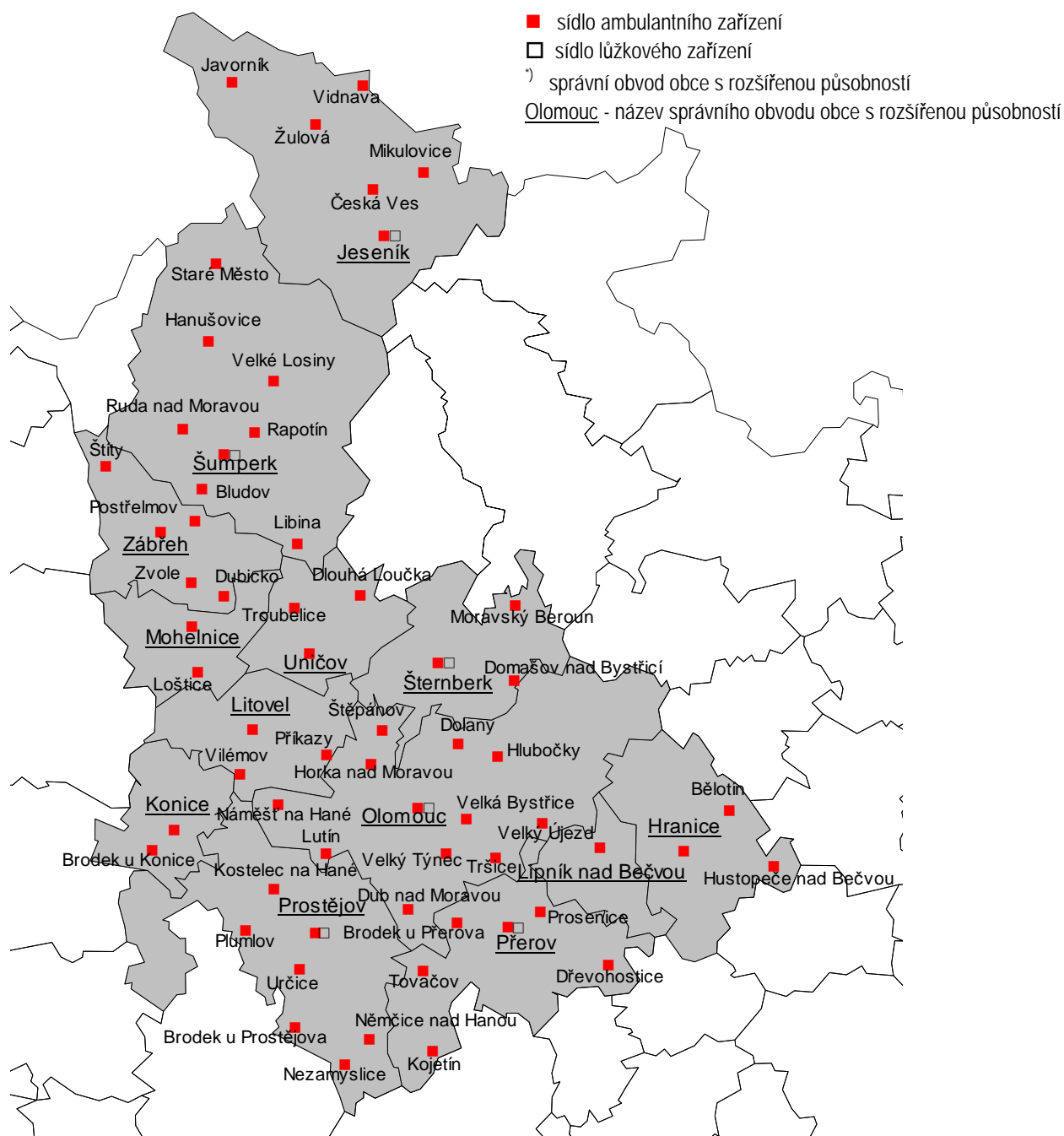
Kosmonautů 10, P.O.BOX 9

772 11 Olomouc

telefon: 585 510 242

e-mail: [strelcova@uzis.cz](mailto:strelcova@uzis.cz), <http://www.uzis.cz>

## Sít' zdravotnických zařízení Olomouckého kraje poskytujících ambulantní péči pro děti a dorost dle ORP <sup>\*)</sup>



Mapa znázorňuje umístění zdravotnických zařízení bez ohledu na jejich počet.

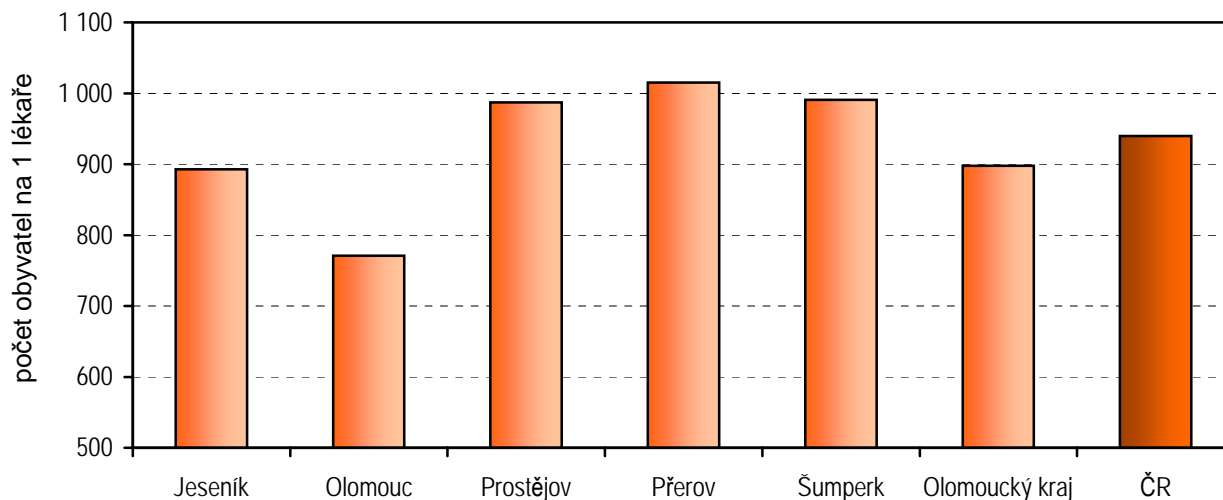
**Personální zajištění a počet ošetření v ambulantní péči podle druhu zdravotnického zařízení a podle území**

	Počet ZZ a pracovišť	Počet pracovníků <sup>1)</sup>			Počet ošetření - vyšetření		
		lékařů	skladba lékařů v %	ZPBD <sup>2)</sup>	celkem	skladba ošetření v %	na 1 lékaře
podle druhu zařízení							
Praktický lékař pro děti a dorost	147	142,47	93,9	134,13	935 988	94,8	6 569,7
Specializovaná ambulantní péče v lůžkových ZZ	6	8,56	5,6	17,01	47 694	4,8	5 571,7
Specializovaná ambulantní péče v ostatních ZZ	1	0,75	0,5	0,56	3 503	0,4	4 670,7
Olomoucký kraj celkem	154	151,78	100,0	151,70	987 185	100,0	6 504,1
podle okresu							
Jeseník	12	10,50	6,9	10,45	63 056	6,4	6 005,3
Olomouc	60	62,20	41,0	63,85	367 716	37,2	5 911,8
Prostějov	23	23,01	15,2	21,56	170 945	17,3	7 429,2
Přerov	30	28,45	18,7	29,00	213 481	21,6	7 503,7
Šumperk	29	27,62	18,2	26,84	171 987	17,4	6 226,9

<sup>1)</sup> Součet úvazků včetně smluvních

<sup>2)</sup> ZPBD - zdravotničtí pracovníci nelékaři s odbornou způsobilostí bez odborného dohledu dle zákona č. 96/2004 Sb., o nelékařských zdravotnických povoláních § 5 - § 21

**Počet obyvatel ve věku 0 - 19 let na 1 lékaře v oboru dětská a dorostová péče v okresech, kraji a ČR v roce 2005**

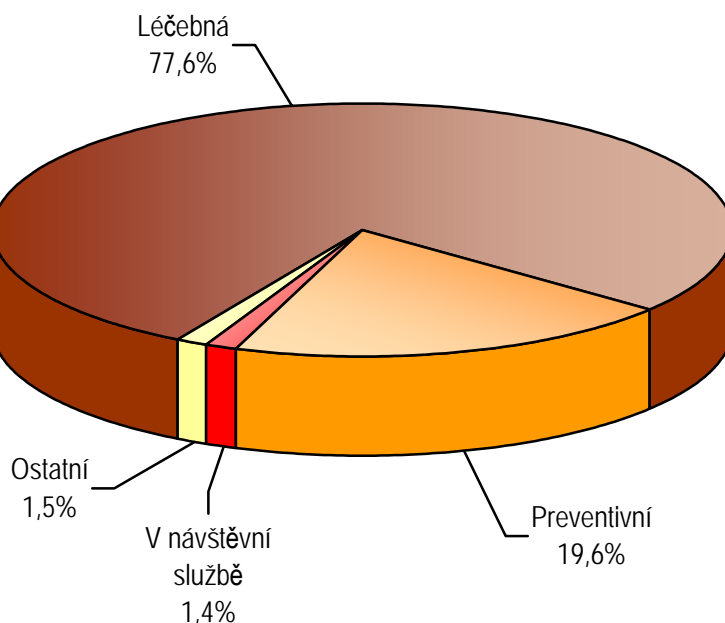


### Skladba počtu ošetření - vyšetření podle druhu ošetření a podle území

Území, okres	Počet ošetření - vyšetření celkem	z toho ošetření - vyšetření (v %)			Počet léčených pacientů <sup>1)</sup>	Počet ošetření na 1 léčeného pacienta
		léčebná	preventivní	v návštěvní službě		
Jeseník	63 056	74,3	20,9	1,0	9 483	6,6
Olomouc	367 716	77,9	19,3	1,1	58 904	6,2
Prostějov	170 945	78,8	18,6	2,0	22 896	7,5
Přerov	213 481	78,3	18,7	1,0	31 678	6,7
Šumperk	171 987	76,0	21,6	1,9	27 597	6,2
Olomoucký kraj	987 185	77,6	19,6	1,4	150 558	6,6
ČR	14 929 177	76,1	20,9	1,4	2 034 165	7,3

1) Počet léčených pacientů je celkový počet pacientů, kteří byli alespoň jedenkrát za sledovaný rok ošetřeni (tj. každý pacient je započten pouze jedenkrát)

**Skladba ošetření podle druhu ošetření v oboru dětská a dorostová péče v roce 2005**

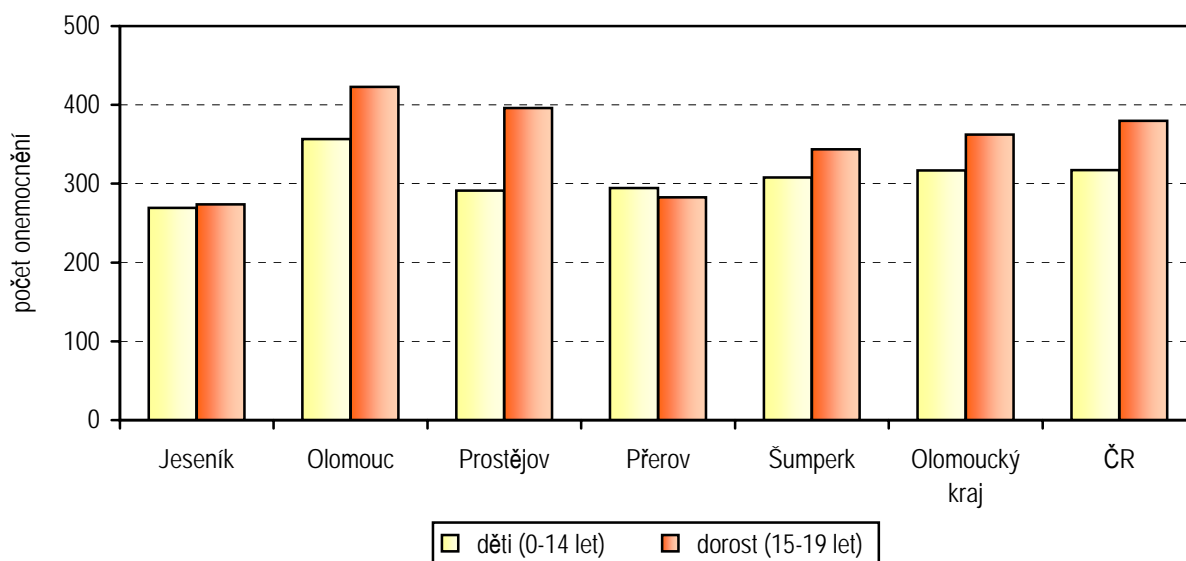


## Dispenzarizovaná onemocnění u dětí a dorostu

Kapitola (MKN -10)	Počet <sup>1)</sup> dispenzarizovaných pacientů k 31.12.		
	celkem	z toho děti (0 - 14 let) (v %)	na 1 tisíc dětí a dorostu
I. Některé infekční a parazitární nemoci (vč. následků)	1 211	76,6	8,9
II. Novotvary	149	67,1	1,1
III. Nemoci krve a krevetvorných orgánů a některé poruchy týkající se mechanismu imunity	977	73,4	7,2
IV. Nemoci endokrinní, výživy a přeměny látek	3 762	52,7	27,6
V. Poruchy duševní a poruchy chování	1 889	72,5	13,9
VI. - VIII. Nemoci nervové soustavy, nemoci oka a očních adnex, nemoci ucha a bradavkového výběžku	12 806	67,8	94,0
IX. Nemoci oběhové soustavy	763	58,2	5,6
X. Nemoci dýchací soustavy	9 585	75,8	70,3
XI. Nemoci trávicí soustavy	816	67,4	6,0
XII. Nemoci kůže a podkožního vaziva	4 200	76,9	30,8
XIII. Nemoci svalové a kosterní soustavy a pojivové tkáně	3 723	64,4	27,3
XIV. Nemoci močové a pohlavní soustavy	1 901	72,0	13,9
XVII. Vrozené vady, deformace	1 959	80,9	14,4
Celkem	43 741	70,0	321,0

<sup>1)</sup> Jeden pacient může být uveden i vícekrát, pokud je sledován pro více diagnóz

**Počet dispenzarizovaných onemocnění v přepočtu  
na 1 tisíc registrovaných pacientů v dětské a dorostové péči  
v okresech, kraji a ČR v roce 2005**



## Využívání lůžkového fondu dětských oddělení nemocnic a zatížení zdravotnických pracovníků

Ukazatel	Olomoucký kraj	ČR
Počet oddělení	7	99
Počet pracovníků <sup>1)</sup>		
lékaři	41,85	600,60
ZPBD <sup>2)</sup> celkem	217,00	3 014,25
sestry <sup>2)</sup> u lůžka	203,00	2 866,20
ZPOD <sup>2)</sup>	29,50	330,73
Průměrný počet lůžek	350,00	5 020,61
Průměrný denní stav obsazených lůžek		
celkem	241,1	3 355,2
na 1 lékaře	5,8	5,6
na 1 sestru <sup>2)</sup> u lůžka	1,2	1,2
Počet lékařů na 100 lůžek	11,96	12,08
Počet ZPBD <sup>2)</sup> na 100 lůžek	62,00	60,62
Počet hospitalizovaných	21 900	264 675
Nemocniční letalita (v promilích)	1,0	0,9
Využití lůžek ve dnech	254,6	243,9
Průměrná ošetrovací doba ve dnech	4,1	4,6
Prostoj lůžek <sup>3)</sup>	1,7	2,0

<sup>1)</sup> Součet úvazků

<sup>2)</sup> Zdravotničtí pracovníci dle zákona č. 96/2004 Sb.

ZPBD - zdravotničtí pracovníci nelékaři s odbornou způsobilostí bez odborného dohledu (§ 5 - § 21)

sestry - všeobecné sestry a porodní asistentky (§ 5 - § 6)

ZPOD - zdravotničtí pracovníci nelékaři pod odborným dohledem nebo přímým vedením (§ 29 - § 42)

<sup>3)</sup> Ve dnech na 1 hospitalizovaného z lůžek schopných provozu

Seznam nemocnic s lůžkovým dětským oddělením v kraji:

Fakultní nemocnice Olomouc

Jesenická nemocnice, spol. s.r.o.

Nemocnice Šternberk, příspěvková org.

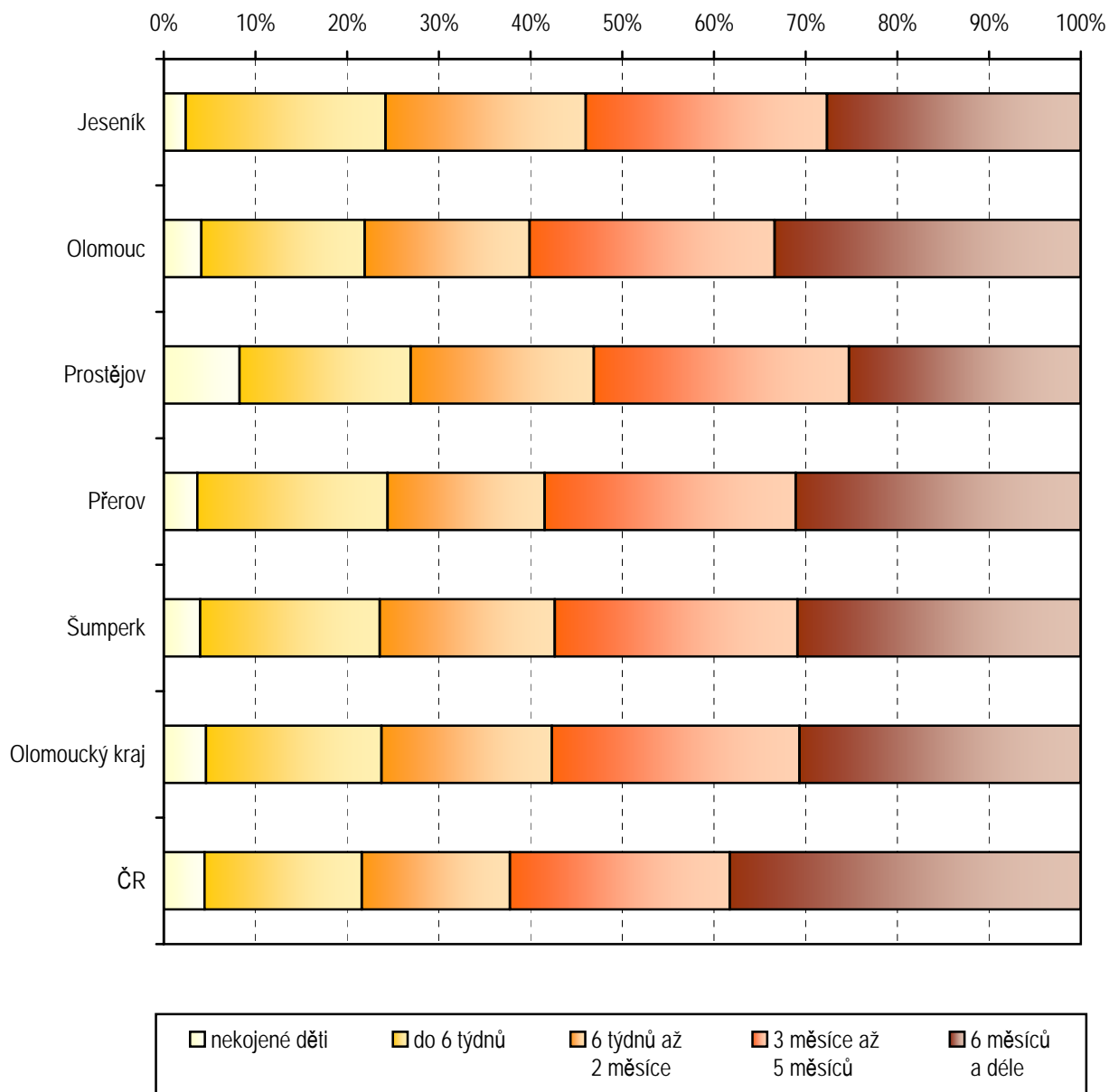
Nemocnice Prostějov, příspěvková org.

Nemocnice Přerov, příspěvková org.

Nemocnice Hranice a. s.

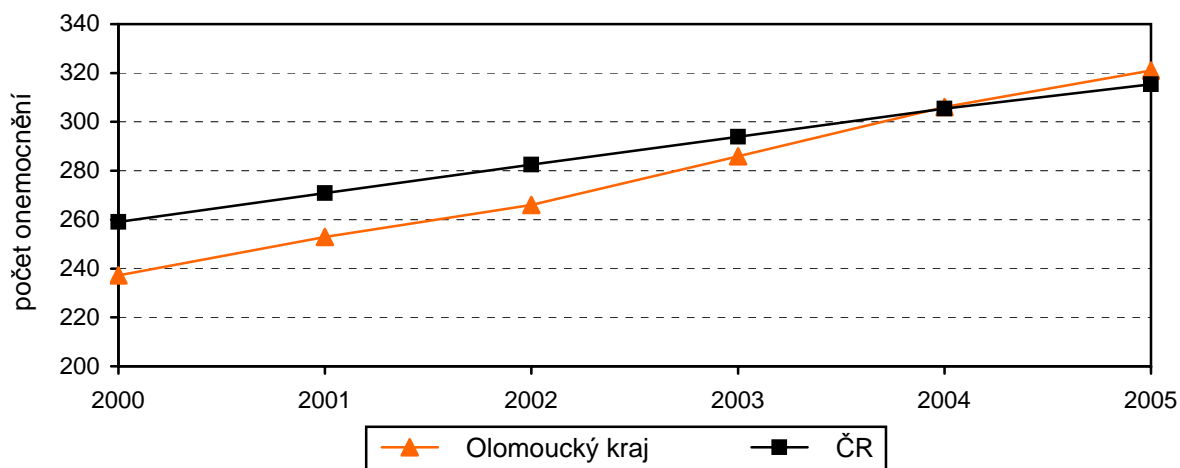
Šumperská nemocnice a.s.

**Skladba dětí podle délky kojení (při roční prohlídce)  
v okresech, kraji a ČR v roce 2005**

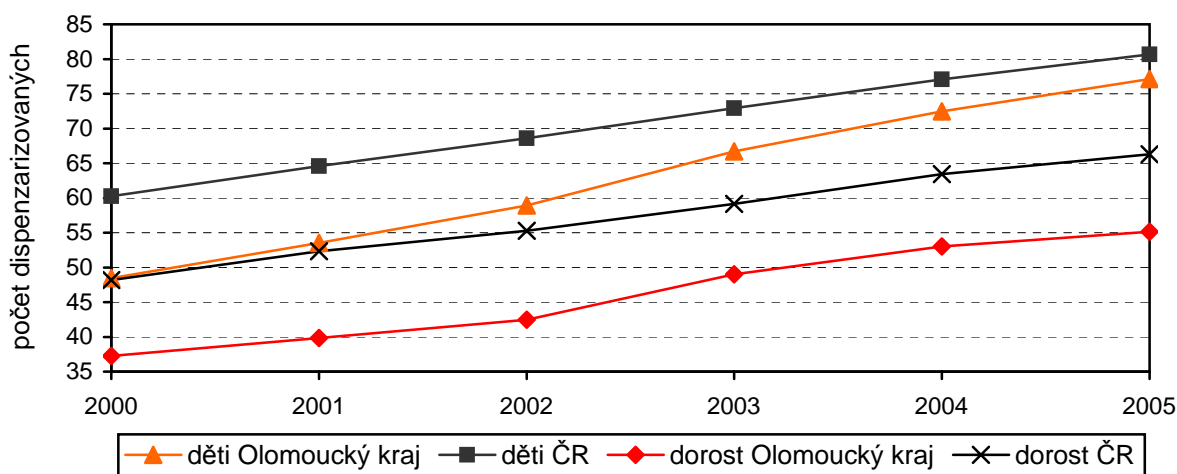




### Vývoj počtu dispenzarizovaných onemocnění v přepočtu na 1 tisíc dětí a dorostu (0 - 19 let)



### Vývoj počtu dispenzarizovaných dětí a dorostu pro nemoci dýchacích cest v přepočtu na 1 tisíc osob daného věku



### Vývoj podílu dětí kojených déle než 6 měsíců

