



Informace ze zdravotnictví Pardubického kraje

Ústavu zdravotnických informací a statistiky
České republiky

Pardubický kraj
7.6.2004

5

Gynekologická péče - činnost v Pardubickém kraji v roce 2003

Gynaecologic Care - Activity in branch in the Pardubický Region in 2003

Souhrn

Informace ze zdravotnictví kraje o činnosti oboru gynekologie v Pardubickém kraji v roce 2003 obsahuje údaje o ambulantní péči v členění podle druhu zdravotnického zařízení a podle území z oblasti personálního zajištění, činnosti oboru a o dispenzarizovaných pacientkách pro vybrané diagnózy. Je doplněna také základními ukazateli lůžkové péče ženských oddělení nemocnic.

Summary

Information on health care activity in the branch of gynaecology in the Pardubický region in 2003 contains data about out-patient care by type of establishment and by districts of the region, data about personnel capacity, gynaecological activity and about patients followed up for selected diagnoses. It is supplemented by basic indicators on in-patient care in hospital gynaecology departments.

Publikované údaje jsou čerpány z ročních statistických výkazů o činnosti zdravotnických zařízení, které jsou schváleny v Programu statistických zjišťování. Tento program byl zveřejněn ve Sbírce zákonů ČR formou vyhlášky č. 470/2002 Sb. a její samostatné přílohy č. 2, která obsahuje seznam statistických zjišťování prováděných ministerstvy a jinými ústředními správními úřady, částka 163 ze dne 19. listopadu 2002. Program byl sestaven v souladu se zákonem č. 89/1995 Sb., o státní statistické službě, ve znění pozdějších předpisů.

Podkladem pro zpracování dat o ambulantní činnosti oboru gynekologie jsou:

- roční výkaz A (MZ) 1-01 - tento výkaz vyplňuje každá ambulantní gynekologická ordinace, včetně gynekologických ordinací v ambulantních částech lůžkových zařízení.
- roční výkaz o činnosti ženských oddělení nemocnice L (MZ) 3-01, který vyplňuje každé ženské lůžkové oddělení nemocnic a porodnic ve všech zdravotnických zařízeních bez ohledu na jejich zřizovatele.
- pololetní výkaz L (MZ) 1-02 - výkaz o lůžkovém fondu zdravotnického zařízení a jeho využití.

Návratnost výkazů za obor gynekologie v roce 2003 byla 100 %.

V Pardubickém kraji gynekologickou péči zajišťovalo 56,31 lékařů a 77,49 SZP (součet úvazků), a to včetně smluvních pracovníků (jedná se o pracovníky kteří poskytují v zařízeních zdravotní péči a nepatří do evidenčního počtu, tzn., že pracují na dohodu, na smlouvu o dílo apod.). Z celkového počtu 65 gynekologických pracovišť je

50 samostatných ordinací praktického lékaře gynekologa a 11 pracovišť se nachází v ambulantních částech lůžkových zařízeních. Podle očekávání nejvíce lékařů (39,87) i SZP (44,29) pracovalo právě v samostatných ordinacích praktického lékaře gynekologa, kde bylo provedeno celkem 381 062 vyšetření, což tvoří 80,5 % z celkového počtu vyšetření, 9 558 vyšetření na 1 lékaře a 147,52 vyšetření na 100 žen. Nejvíce pracovišť, zaměstnanců i vyšetření bylo vykázáno v okrese Pardubice, což odpovídá jak počtu obyvatel, tak hustotě osídlení. V porovnání v roce 2002 došlo v Pardubickém kraji k mírnému nárůstu v počtu vyšetření (o 1,1 %), což odpovídá 0,4 % nárůstu v počtu lékařů.

Personální zajištění a počet ošetření (vyšetření) v ambulantních zdravotnických zařízeních

Druh zdravotnického zařízení	Počet ZZ a pracovišť	Počet zaměstnanců ¹⁾		Počet ošetření (vyšetření)			
		lékaři	SZP	celkem		z toho	
				absolutně	v %	na 1 lékaře	na 100 žen
Ambulantní část lůžkových ZZ	11	13,37	29,37	63 779	13,5	4 770	24,69
Samostatná ordinace PL - gynekologa	50	39,87	44,29	381 062	80,5	9 558	147,52
Ostatní ambulantní zdravot. zařízení	4	3,07	3,83	28 422	6,0	9 258	11,00
Pardubický kraj	65	56,31	77,49	473 263	100,0	8 405	183,21

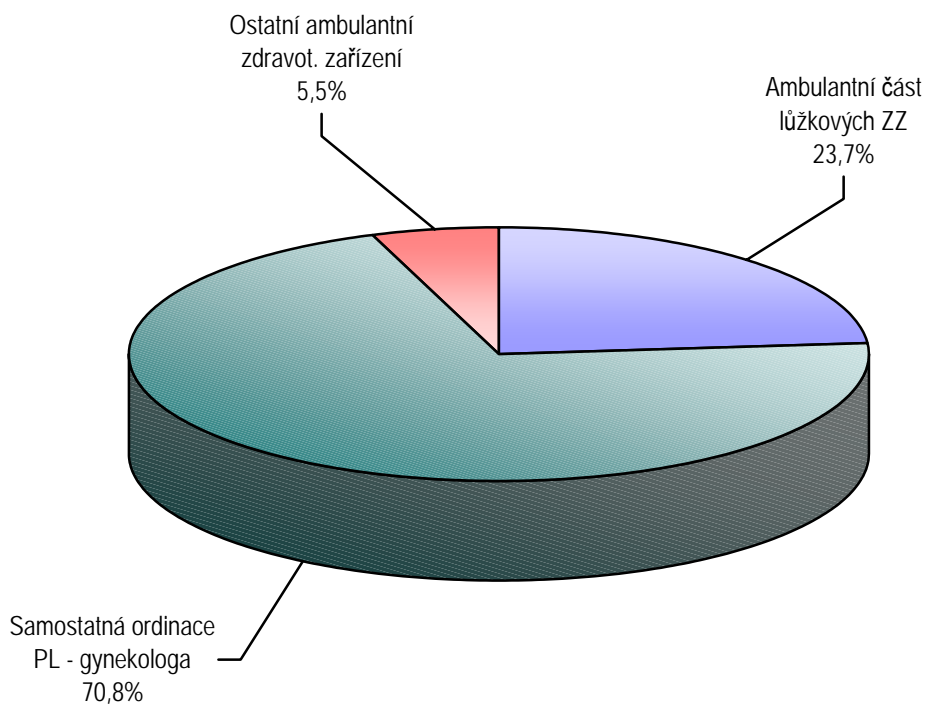
¹⁾ Součet úvazků (včetně smluvních)

Personální zajištění a počet ošetření (vyšetření) dle územních celků

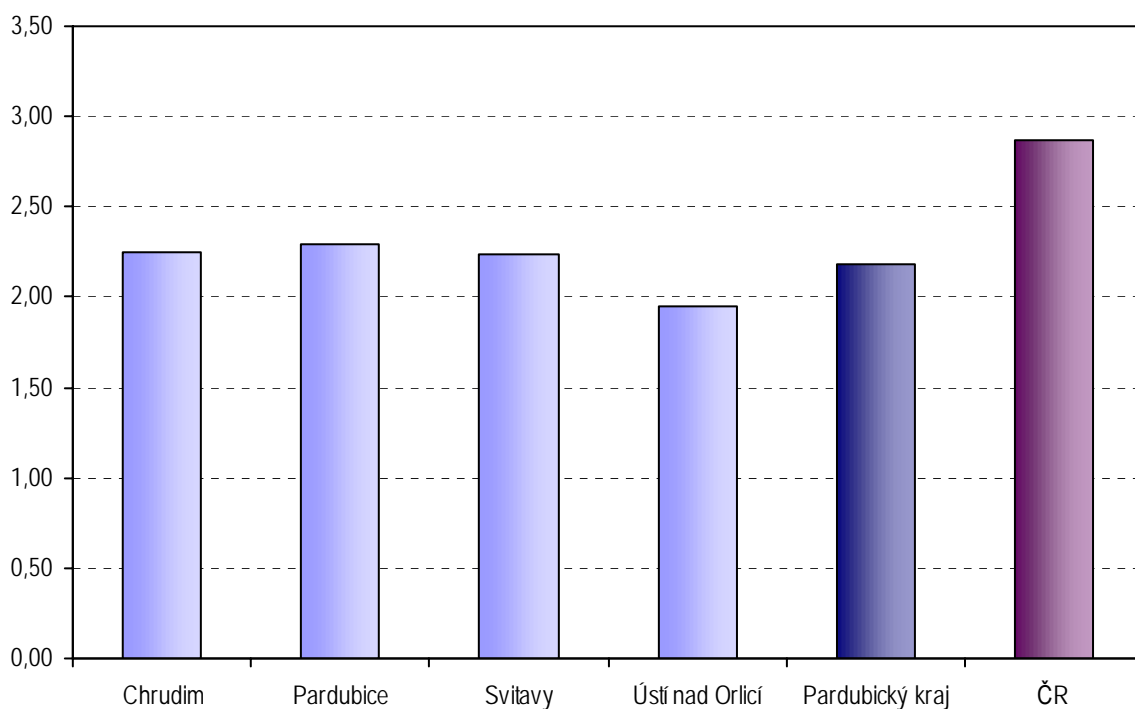
Území, okres	Počet ZZ a pracovišť	Počet zaměstnanců ¹⁾			Počet ošetření - vyšetření		
		lékaři		SZP	celkem	z toho	
		celkem	na 10 tis. žen			v amb.části. lůž.zařiz.	na 1 ženu
Chrudim	13	12,00	2,25	13,60	87 922	3 331	1,65
Pardubice	22	18,98	2,30	25,08	160 513	28 991	1,94
Svitavy	15	11,58	2,24	15,77	86 947	26 568	1,68
Ústí nad Orlicí	15	13,75	1,95	23,04	137 881	4 889	1,95
Pardubický kraj	65	56,31	2,18	77,49	473 263	63 779	1,83
ČR	1 455	1 499,98	2,87	1 892,28	11 080 979	1 835 930	2,12

¹⁾ Součet úvazků (včetně smluvních)

Struktura ambulantních lékařů gynekologů podle druhu zdravotnických zařízení v Pardubickém kraji roce 2003



Počet ambulantních lékařů gynekologů na 10 000 žen v Pardubickém kraji v roce 2003



Z celkového počtu 51 851 žen užívajících antikoncepci v roce 2002 stoupl tento počet v roce 2003 na 58 835 žen, což je 13,5 % nárůst. Zvýšení bylo zaznamenáno jak v užívání hormonální antikoncepce (13,0 %), tak i nitroděložní (16,5 %). Toto potvrzuje vyšší zodpovědnost žen k rodičovství a odráží se to také v klesajícím trendu počtu potratů. Nejvyšší počet žen užívajících antikoncepci je v okrese Pardubice (55,6 % z počtu žen fertilního věku) a nejnižší v okrese Chrudim (32,9 % z počtu žen fertilního věku).

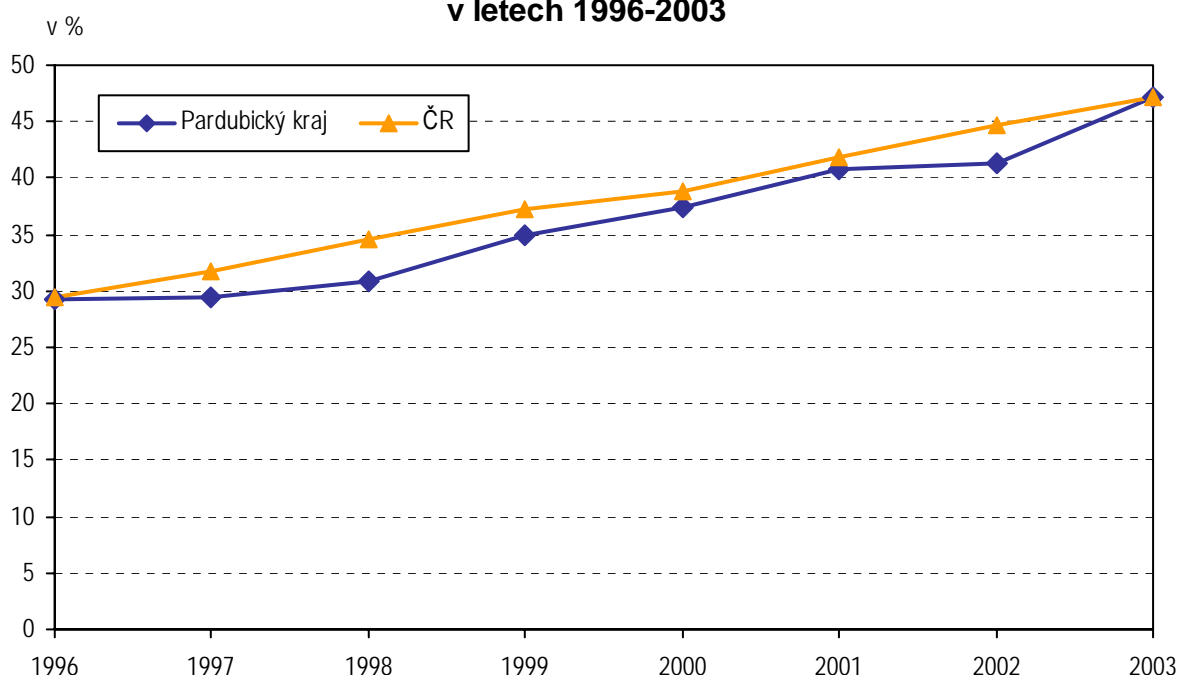
Ženy užívající antikoncepci *) dle územních celků

Území, okres	Počet žen užívajících antikoncepci					
	celkem	% z žen fertilního věku ¹⁾	z toho			
			hormonální		nitroděložní	
			absolutně	v %	absolutně	v %
Chrudim	8 400	32,88	6 939	82,61	1 461	17,39
Pardubice	22 036	55,55	19 004	86,24	3 032	13,76
Svitavy	11 163	44,30	9 390	84,12	1 773	15,88
Ústí nad Orlicí	17 236	50,41	14 997	87,01	2 239	12,99
Pardubický kraj	58 835	47,22	50 330	85,54	8 505	14,46
ČR	1 195 325	47,15	1 026 746	85,90	168 579	14,10

^{*)} Pod lékařským dohledem

¹⁾ 15 - 49 let

Podíl žen fertilního věku užívajících antikoncepci v letech 1996-2003



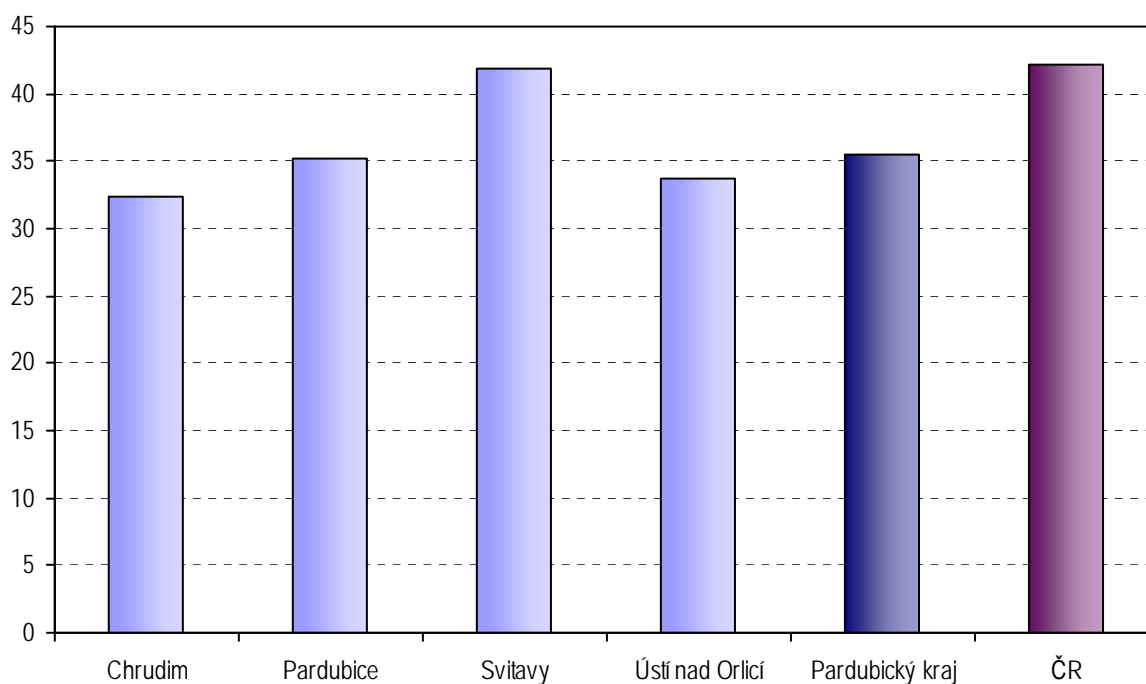
Počet nově přijatých těhotných proti roku 2002 mírně vzrostl, a to o 5,7 %. V přepočtu na 1 000 žen fertilního věku (15-49 let) bylo nejvíce nově přijatých těhotných žen v okrese Svitavy (41,91). Ženské sestry navštívily v průběhu roku 241 žen, z toho bylo 175 žen z okresu Chrudim a zbylých 66 žen z okresu Pardubice. Z celkového počtu návštěv bylo 23,7 % návštěv u těhotných, 75,1 % u šestinedělek a 1,2 % u ostatních žen.

Péče o ženy v těhotenství a šestinedělí dle územních celků

Území, okres	Počet nově přijatých těhotných žen		Návštěvy ženských sester		
	absolutně	na 1 000 žen fertilního ¹⁾ věku	celkem	z toho u	
				těhotných	šestinedělek
Chrudim	826	32,34	175	57	118
Pardubice	1 397	35,22	66	-	63
Svitavy	1 056	41,91	-	-	-
Ústí nad Orlicí	1 153	33,72	-	-	-
Pardubický kraj	4 432	35,57	241	57	181
ČR	106 869	42,16	16 979	5 275	10 386

¹⁾ 15 - 49 let

Počet těhotných na 1 000 žen fertilního věku v Pardubickém kraji v roce 2003



Pro novotvar in situ bylo v roce 2003 v Pardubickém kraji dispenzarizováno 56 pacientek, což je o 12,5 % méně než v předchozím roce. Z prvně zjištěných onemocnění byly nejčetnější prekancerózy děložního hrdla (89,8 % z celkového počtu prvně zjištěných onemocnění), přičemž 69,7 % pacientek bylo z okresu Pardubice.

Dispenzarizované pacientky pro vybranou diagnózu dle územních celků

Území, okres	Novotvar in situ ¹⁾ (D05-D06, D07.0-3)	Počet prvně zjištěných onemocnění					
		prekancerózy děložního hrdla (N87.0-2)	ZN hrdla děložního (C53.-)	ZN těla děložního (C54.-)	ZN ovarií (C56)	ZN prsu (C50.-)	ZN ostatních lokalizací ²⁾
Chrudim	13	157	3	21	5	-	-
Pardubice	14	857	13	31	20	-	4
Svitavy	5	102	1	2	1	-	-
Ústí nad Orlicí	24	114	5	22	5	1	5
Pardubický kraj	56	1 230	22	76	31	1	9
ČR	2 036	29 399	1 200	2 086	1 096	1 544	460

¹⁾ D05.- carcinoma (novotvar) in situ prsu, D06.- carcinoma in situ hrdla děložního, D07.0-D07.3 carcinoma in situ jiných a neurčených ženských pohlavních orgánů

²⁾ C51.- zhoubný novotvar vulvy, C52 zhoubný novotvar pochvy - vaginy, C57.- zhoubný novotvar jiných a neurčených ženských pohlavních orgánů

Kromě ambulantní péče v oboru gynekologie je na území Pardubického kraje zajištěna i péče lůžková, a to v 10ti nemocnicích kraje. Na těchto odděleních je průměrná ošetrovací doba 5,8 dní (o 0,6 dne delší než v ČR) a využití lůžek je 204,0 dní (o 31,2 dní nižší než v ČR).

Využívání lůžkového fondu ženských oddělení nemocnic a zatížení zdravotnických pracovníků

Ukazatel	kraj	ČR
Počet oddělení	8	123
Počet zaměstnanců ¹⁾		
lékaři	35,17	789,69
střední zdravotničtí pracovníci celkem	134,11	3 436,89
střední zdravotničtí pracovníci u lůžka	108,36	2 770,35
nižší a pomocní zdravotničtí pracovníci u lůžka	8,60	497,87
Průměrný počet lůžek	306,72	6 529,15
Průměrný denní stav obsazených lůžek		
celkem	171,4	4 207,3
na 1 lékaře	4,9	5,3
na 1 SZP u lůžka	1,6	1,5
Počet lékařů na 100 lůžek	11,49	12,30
Počet SZP na 100 lůžek	43,83	53,54
Počet hospitalizovaných	10 834	297 019
Nemocniční letalita	0,8	1,2
Využití lůžek ve dnech	204,0	235,2
Průměrná ošetrovací doba	5,8	5,2
Prostoj lůžek ²⁾	2,7	2,3

¹⁾ Součet úvazků

²⁾ Ve dnech na 1 hospitalizovaného z lůžek schopných provozu

Seznam nemocnic s lůžkovým ženským oddělením v kraji:

Krajská nemocnice Pardubice
Nemocnice Chrudim
G-MED, v.o.s. Pardubice
PARTUS, s.r.o. Pardubice
Nemocnice Svitavy
Nemocnice Litomyšl
Nemocnice Vysoké Mýto
Nemocnice Ústí nad Orlicí

V roce 2003 bylo v Pardubickém kraji provedeno 4000 porodů (proti roku 2002 mírný pokles o 0,5 %), z toho 5,0 % předčasných (proti roku 2002 nárůst o 11,1 %). Vzhledem k tomu, že počet nově přijatých těhotných žen převyšuje počet provedených porodů o 432, lze usuzovat, že asi 10 % těhotných žen volí porod v zařízení jiného kraje. Na 1 000 žen fertilního věku (15-49 let) připadalo v Pardubickém kraji 32,10 porodů. Gynekologickou operaci podstoupilo celkem 7 604 žen. Tato hodnota zahrnuje jak počet operovaných žen, které byly hospitalizovány, tak i ženy, které podstoupily zákrok ambulantně (včetně potratů). Proti roku 2002 klesl tento počet o 6,3 %.

Gynekologická a porodnická činnost dle územních celků

Území, okres	Gynekologická činnost				Porodnická činnost			
	počet operovaných ¹⁾ žen		počet zemřelých v souvislosti s gynekologickým onemocněním		počet porodů			
	celkem	na 1 000 žen	celkem	z toho operovaných	celkem	na 1 000 žen fertilního ²⁾ věku	z toho předčasné	
							absolutně	v %
Chrudim	1 406	26,37	2	2	738	28,89	18	2,44
Pardubice	3 224	39,03	3	1	1 201	30,28	112	9,33
Svitavy	1 659	32,02	1	-	870	34,53	20	2,30
Ústí nad Orlicí	1 315	18,63	2	1	1 191	34,83	51	4,28
Pardubický kraj	7 604	29,44	8	4	4 000	32,10	201	5,03
ČR	188 755	36,07	355	87	92 870	36,64	10 150	10,93

¹⁾ Včetně ambulantních operací a potratů s nutnou hospitalizací

²⁾ 15 - 49 let

Zpracovala:

Kašková Růžena
 ÚZIS ČR, Pardubický krajský odbor
 Kyjevská 44, 532 03 Pardubice
 tel. 466 019 428
Kaskova@uzis.cz
www.uzis.cz