



# Informace ze zdravotnictví Pardubického kraje

Ústavu zdravotnických informací a statistiky  
České republiky

Pardubice  
29.7.2005

# 5

## Chirurgická péče - činnost v Pardubickém kraji v roce 2004

*Surgical Service - Activity in the Pardubický Region in 2004*

### Souhrn

Informace ze zdravotnictví kraje o chirurgické péči v Pardubickém kraji za rok 2004 obsahuje údaje o ambulantní péči z oblasti sítě zdravotnických zařízení, personálního zajištění, činnosti včetně úrazovosti a také základní ukazatele lůžkové péče nemocnic. Údaje jsou členěny dle druhu zdravotnického zařízení, území a dle jednotlivých oborů.

### Summary

*Information on health service activity in the branches of surgery in the Pardubický region in 2004 contains data about out-patient care from area of health service network, personnel capacity, activity including statistics of injuries, and also basic indicators of in-patient care in hospitals. Data are presented by type of health establishment, territory and by particular branches of surgery.*

Podkladem pro zpracování dat o činnosti chirurgických ambulancí jsou roční výkazy o činnosti zdravotnických zařízení A (MZ) 1-01, které jsou součástí Programu statistických zjišťování v České republice na rok 2004 a byly zveřejněny ve Sbírce zákonů ČR, částka 124 ze dne 12. listopadu 2003 v souladu se zákonem č. 89/1995 Sb., o státní statistické službě, ve znění pozdějších předpisů.

Od roku 2004 dochází k zásadní změně v kategoriích nelékařských zaměstnanců, a to na základě zákona č. 96/2004 Sb. o nelékařských zdravotnických povoláních a vyhlášky č. 424/2004 Sb. Tento zákon vymezuje nové kategorie pracovníků, které již nejsou plně srovnatelné s kategoriemi původními, což je třeba mít na paměti při porovnávání personálních údajů roku 2004 s údaji z předchozích let. V předkládané informaci se tato změna odráží v nové kategorii zkráceně označené ZPBD (zdravotnický pracovník nelékař s odbornou způsobilostí bez odborného dohledu).

Do chirurgických oborů se řadí cévní chirurgie, hrudní chirurgie, ortopedie, traumatologie, kardiochirurgie, plastická chirurgie včetně léčby popálenin, neurochirurgie a dětská chirurgie. V Pardubickém kraji jsou však zastoupeny pouze některé chirurgické obory, a to jak v ambulantní péči, tak v lůžkové péči. Mezi nezastoupené jsou zařazeny ty obory, které nejsou v kraji vůbec zastoupeny a dále ty obory, jejichž činnost je zanedbatelná a šetření jejich činnosti by nebylo smysluplné (činnost těchto oborů se šetří v rámci oddělení, při kterém jsou zabezpečovány). Jedná se o kardiochirurgii, hrudní a cévní chirurgii. Všechna ambulantní oddělení výše jmenovaných oborů, včetně ambulantních částí nemocnic, bez ohledu na zřizovatele odevzdávají samostatně vyplněné statistické výkazy. Data z těchto výkazů poskytují základní informace o činnosti jednotlivých oborů a umožňují kvantifikovat potřeby při zajišťování zdravotní péče a zároveň vypovídají o zdravotním stavu obyvatelstva. V roce 2004 byla v Pardubickém kraji 100 % návratnost chirurgických výkazů.

Do již zmíněného statistického šetření bylo v kraji zahrnuto 85 chirurgických ambulantních zařízení. Pracovalo v nich 89,33 lékařů (součet úvazků), a to včetně smluvních pracovníků (jedná se o pracovníky, kteří poskytují v zařízeních zdravotní péči a nepatří do evidenčního počtu, tzn., že pracují na dohodu, na smlouvu o dílo apod.). Již několik let za sebou patří chirurgické obory mezi ty, které zažívají v kraji rozmach, neboť je zaznamenáván nárůst počtu lékařů - od roku 2000 došlo ke zvýšení úvazků o 17 %. Při vyloučení ortopedie je tento nárůst dokonce 20 %.

Chirurgická péče v kraji je nejčastěji poskytována v samostatné ordinaci lékaře specialisty (60) a 22 pracovišť se nachází v ambulantních částech lůžkových zařízeních. Tomuto rozdělení odpovídají i počty lékařů v jednotlivých typech zařízení - 62 % samostatných lékařů specialistů a 35 % lékařů pracovalo v ambulancích lůžkových zařízení. Pokud jde o jednotlivé chirurgické obory, tak nejvíce pracovišť je v oboru chirurgie (včetně dětské), a to 44 pracovišť, po něm následuje obor ortopedie s 36 pracovišti.

Celkově bylo v Pardubickém kraji v roce 2004 provedeno 607 934 ošetření (o 4 % více než v předchozím roce), z toho většina vyšetření byla kontrolních (55 %). Další velkou skupinu tvoří první ošetření s podílem 40 %, přičemž na 2 první ošetření byla provedena téměř 3 kontrolní vyšetření. Ze všech shora uvedených chirurgických oborů nejvíce ošetření poskytly ambulance chirurgické (65 %) a ortopedické (29 %). Vzhledem k tomu, že ostatní obory jsou zastoupeny málo, jeví se jako možné, že činnost těchto oborů je suplována v chirurgických, popř. ortopedických ordinacích. Absolutně nejvíce ošetření v kraji bylo zaznamenáno v okrese Pardubice, kde bylo provedeno 198 469 ošetření a na 1 lékaře připadne 6 388 ošetření. Přesto nejméně zatíženi jsou lékaři v okrese Svitavy, kteří ve stejném počtu provedli nejméně ošetření (5 863 ošetření na lékaře).

Celou 1/3 všech prvních ošetření tvořili úrazy, kterých v roce 2004 bylo ambulantně ošetřeno 84 598 (proti předchozímu roku snížení o 2 %), z toho bylo 24 % úrazů u dětí 0-14 let. Nejvíce úrazů (81 %) bylo ošetřeno na oddělení chirurgickém (včetně dětské chirurgie). V roce 2000 většinu všech ambulantně ošetřených úrazů (53 %) tvořily úrazy dopravní, pracovní (školní) a sportovní, avšak podíl těchto úrazů v roce 2004 klesl na úroveň 45 % a zvyšuje se tak podíl úrazů z jiných příčin. Ze sledovaných příčin úrazu jsou nejrizikovější sportovní aktivity, které byly v posledních 5ti letech příčinou průměrně 19 % všech úrazů. U dětí je kromě sportovní činnosti významný podíl úrazů školních, které od roku 2000 představují průměrně 20 % všech úrazů dětí ve věku do 14 let. U této věkové skupiny se zároveň projevuje jeden ze současných negativních jevů, a to konzumace alkoholu už i v tomto věku. Vliv alkoholu byl zaznamenán v roce 2004 u 5 úrazů dětí, zatímco v roce 2000 toto nebylo zaznamenáno u žádného úrazu dítěte.

Při úrazech utrpěli lidé 18 872 zlomenin, což znamená, že každý 4. až 5. úraz měl za následek zlomeninu. Podíl úrazů se zlomeninami na úrazech celkem je 22 %, což je pokles proti roku 2003 o 1 %.

Kromě ambulantní péče v oboru chirurgie je na území Pardubického kraje zajištěna i péče lůžková, a to na 12ti odděleních nemocnic (z toho 8 oddělení je chirurgických, včetně dětské chirurgie, 2 oddělení jsou ortopedická a po 1 oddělení mají zastoupení neurochirurgie a traumatologie), přičemž k 1.7.2004 ukončilo činnost oddělení chirurgie ve Vysokomýtské nemocnici. Celkem na těchto odděleních bylo hospitalizováno přes 23 tisíc pacientů, z nichž více než 40 % bylo operováno. Nejvyšší průměrná ošetřovací doba 5,7 dní (o 0,8 dne kratší než v ČR) je na oddělení traumatologie a nejkratší je na oddělení chirurgie, a to 5,3 dne. Po této době je přibližně 85 % pacientů propuštěno do domácího ošetřování. Kromě toho ortopedickou lůžkovou péči zajišťuje 1 oddělení v Hamzově odborné léčebně v Luži.

Zpracovala:

Jarmila Veverková  
ÚZIS ČR, Pardubický krajský odbor  
Kyjevská 44  
532 03 Pardubice  
tel.: 466 019 428  
[veverkova@uzis.cz](mailto:veverkova@uzis.cz), [www.uzis.cz](http://www.uzis.cz)

## Zajištění ambulantní péče chirurgických oborů dle druhu zdravotnických zařízení

Druh zdravotnického zařízení	Počet ZZ a pracovišť	Počet pracovníků <sup>1)</sup>		Počet ošetření (vyšetření)			
		lékaři	ZPBD <sup>2)</sup>	celkem	v tom (v %)		
					první ošetření	konsiliární vyšetření	kontrolní vyšetření
<b>Chirurgické obory celkem</b>							
Ambulantní část lůžkových ZZ	22	31,40	85,07	218 045	39,4	10,6	49,9
Samostatné ordinace lékařů specialistů	60	55,63	63,78	349 177	40,6	3,1	56,3
Ostatní ambulantní zařízení	3	2,30	4,00	40 712	34,0	0,5	65,5
<b>Celkem</b>	<b>85</b>	<b>89,33</b>	<b>152,85</b>	<b>607 934</b>	<b>39,7</b>	<b>5,7</b>	<b>54,6</b>
<b>Chirurgie <sup>3)</sup></b>							
Ambulantní část lůžkových ZZ	13	20,85	62,15	148 018	41,4	7,9	50,6
Samostatné ordinace lékařů specialistů	29	31,32	40,57	207 841	36,4	2,8	60,8
Ostatní ambulantní zařízení	2	1,90	4,00	38 458	31,5	0,6	67,9
<b>Celkem</b>	<b>44</b>	<b>54,07</b>	<b>106,72</b>	<b>394 317</b>	<b>37,8</b>	<b>4,5</b>	<b>57,7</b>
<b>Neurochirurgie</b>							
Ambulantní část lůžkových ZZ	1	1,50	3,00	5 265	19,8	8,9	71,3
Samostatné ordinace lékařů specialistů	-	-	-	-	-	-	-
Ostatní ambulantní zařízení	-	-	-	-	-	-	-
<b>Celkem</b>	<b>1</b>	<b>1,50</b>	<b>3,00</b>	<b>5 265</b>	<b>19,8</b>	<b>8,9</b>	<b>71,3</b>
<b>Plastická chirurgie <sup>4)</sup></b>							
Ambulantní část lůžkových ZZ	-	-	-	-	-	-	-
Samostatné ordinace lékařů specialistů	1	1,00	1,40	2 552	33,4	2,8	63,8
Ostatní ambulantní zařízení	-	-	-	-	-	-	-
<b>Celkem</b>	<b>1</b>	<b>1,00</b>	<b>1,40</b>	<b>2 552</b>	<b>33,4</b>	<b>2,8</b>	<b>63,8</b>
<b>Traumatologie</b>							
Ambulantní část lůžkových ZZ	3	3,27	6,72	32 578	35,8	1,2	62,9
Samostatné ordinace lékařů specialistů	-	-	-	-	-	-	-
Ostatní ambulantní zařízení	-	-	-	-	-	-	-
<b>Celkem</b>	<b>3</b>	<b>3,27</b>	<b>6,72</b>	<b>32 578</b>	<b>35,8</b>	<b>1,2</b>	<b>62,9</b>
<b>Ortopedie</b>							
Ambulantní část lůžkových ZZ	5	5,78	13,20	32 184	37,0	32,9	30,1
Samostatné ordinace lékařů specialistů	30	23,31	21,81	138 784	47,0	3,7	49,3
Ostatní ambulantní zařízení	1	0,40	-	2 254	76,5	-	23,5
<b>Celkem</b>	<b>36</b>	<b>29,49</b>	<b>35,01</b>	<b>173 222</b>	<b>45,5</b>	<b>9,1</b>	<b>45,4</b>

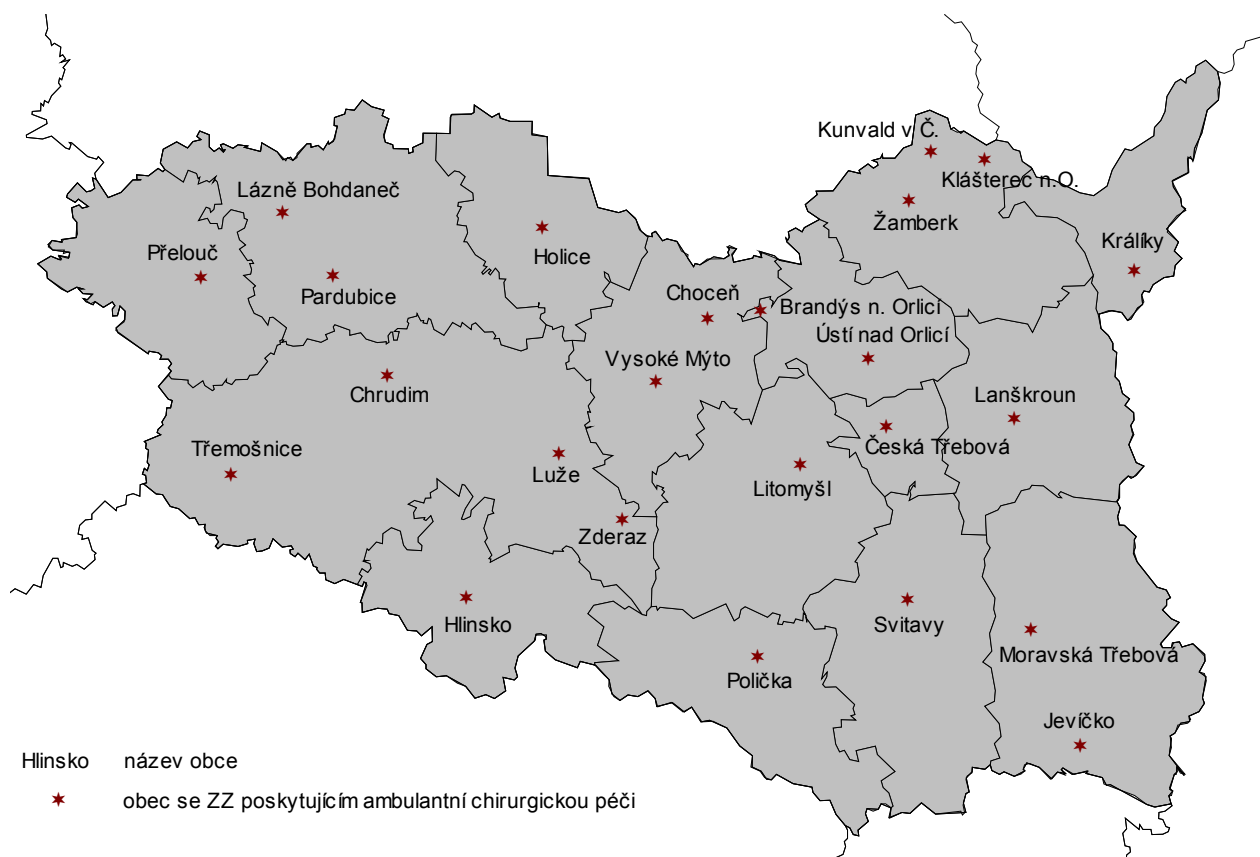
<sup>1)</sup> Součet úvazků, vč. smluvních

<sup>2)</sup> ZPBD - zdravotničtí pracovníci nelékaři s odbornou způsobilostí bez odborného dohledu dle zákona č. 96/2004 Sb. o nelékařských povoláních § 5 - § 21

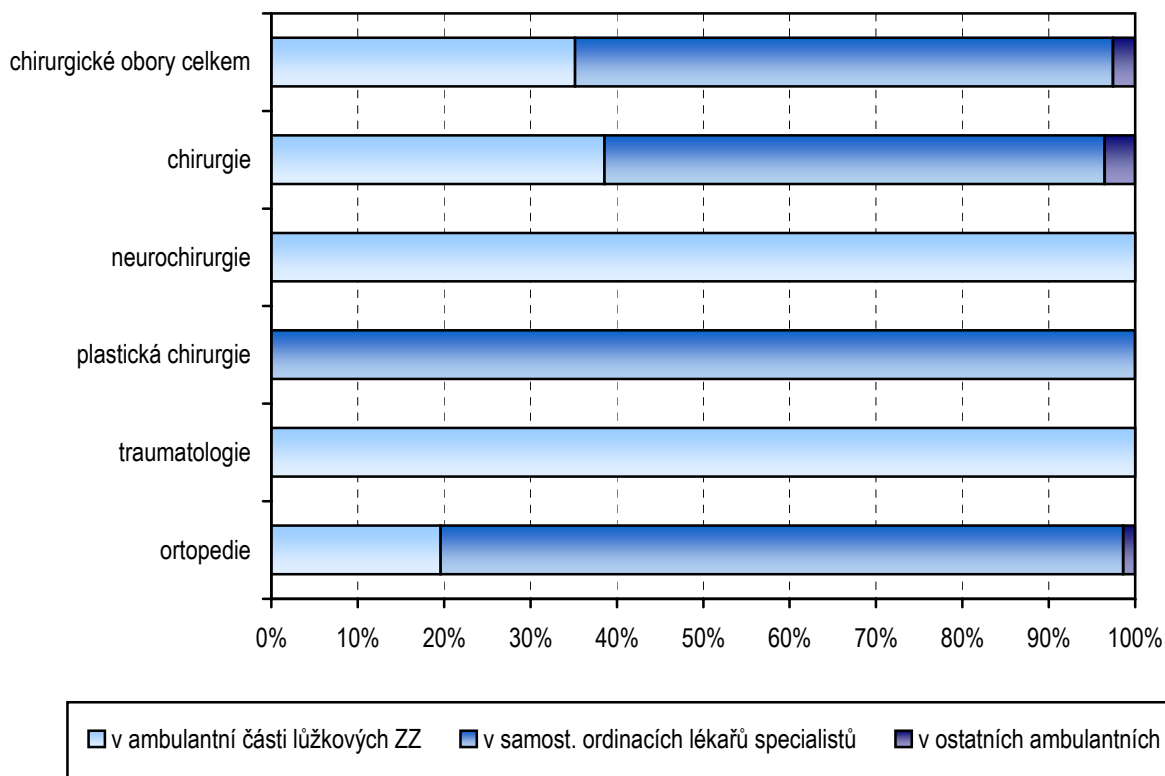
<sup>3)</sup> včetně dětské, hrudní a cévní chirurgie

<sup>4)</sup> včetně léčby popálenin a korektivní dermatologie

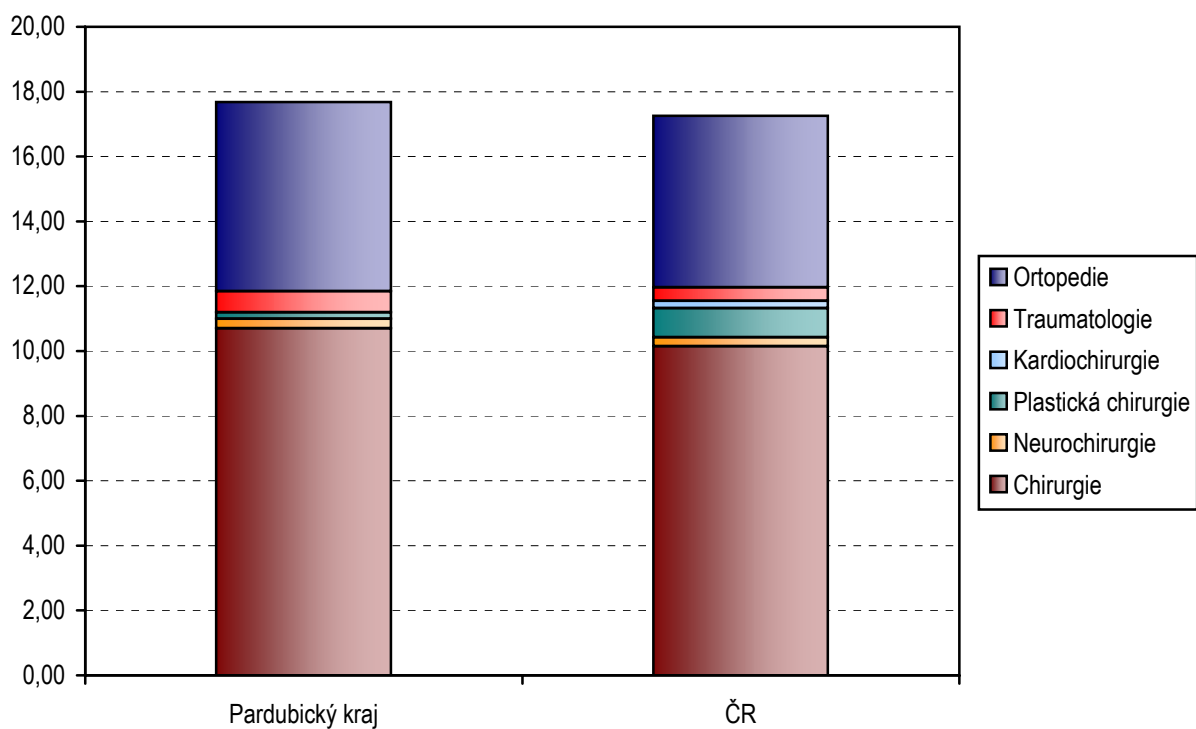
### Sít' obcí s ambulantní chirurgickou péčí v Pardubickém kraji v roce 2004



### Struktura počtu lékařů chirurgických oborů podle druhu zařízení



### Počet lékařů na 100 tisíc obyvatel



## Zajištění chirurgické ambulantní péče dle okresů

Kraj, okres	Počet ZZ a pracovišť	Počet pracovníků <sup>1)</sup>		Počet ošetření (vyšetření)			Počet ošetření na 1 lékaře	
		lékaři	ZPBD <sup>2)</sup>	celkem	v tom (v %)			
					první ošetření	konsiliární vyšetření		kontrolní vyšetření
Chrudim	14	11,50	23,23	92 964	44,4	5,2	50,4	8 083,8
Pardubice	27	31,07	48,27	198 469	38,8	4,4	56,8	6 387,8
Svitavy	19	15,01	24,21	130 368	37,5	11,8	50,7	8 685,4
Ústí nad Orlicí	25	31,75	57,14	186 133	40,0	2,9	57,1	5 862,5
Pardubický kraj	85	89,33	152,85	607 934	39,7	5,7	54,6	6 805,5
ČR	1 597	1 764,08	2 998,83	12 835 503	40,8	4,9	54,3	7 276,0

<sup>1)</sup> Součet úvazků, vč. smluvních

<sup>2)</sup> ZPBD - zdravotničtí pracovníci nelékaři s odbornou způsobilostí bez odborného dohledu dle zákona č. 96/2004 Sb. o nelékařských povoláních § 5 - § 21

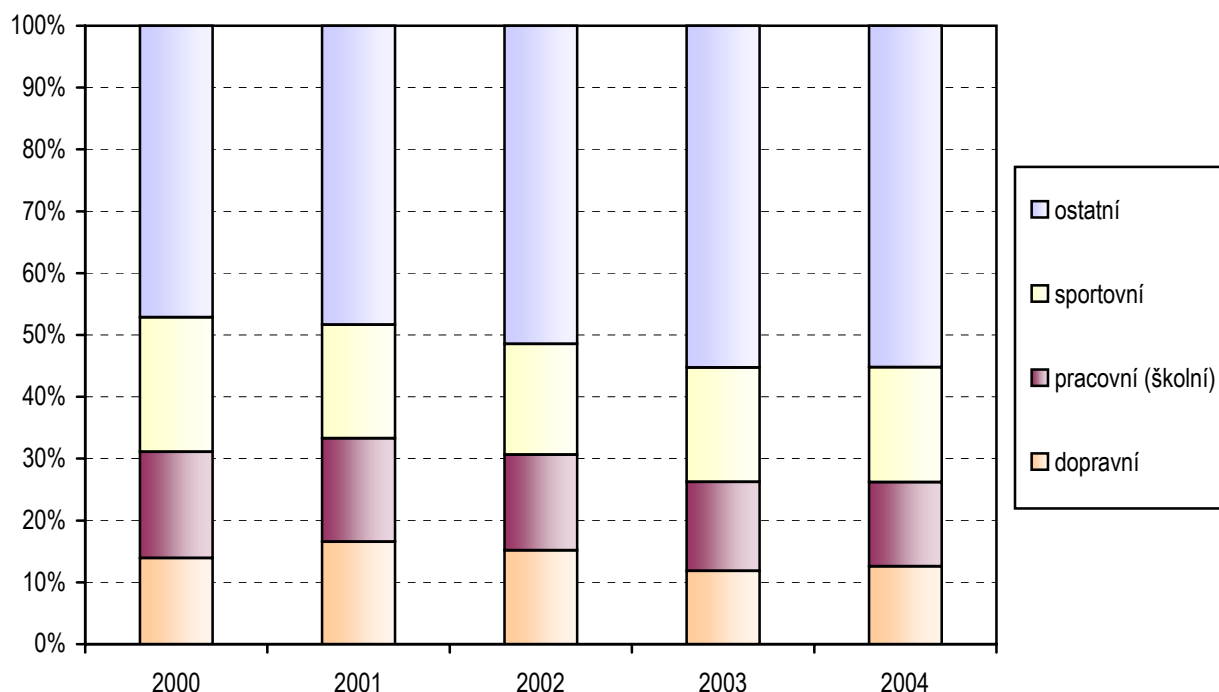
## Počet ambulantně ošetřených úrazů

Oddělení a pracoviště zdravotnického zařízení	Úrazy							
	celkem	na 10 tis. obyvatel	z toho u dětí		v tom ošetřeno (v %)			
			celkem	na 10 tis. dětí	v ambulantní části lůžkových zdravotnických zařízení	v samostat. ordinacích lékařů specialistů	v ostatních ambulantních zdravot. zařízeních	
Chirurgie <sup>1)</sup>	68 213	1 350,24	19 628	2 469,80	45,0	50,1	4,9	
Neurochirurgie	184	3,64	3	0,38	100,0	-	-	
Plastická chirurgie <sup>2)</sup>	-	-	-	-	-	-	-	
Traumatologie	10 229	202,48	127	15,98	100,0	-	-	
Ortopedie	5 972	118,21	841	105,82	16,8	83,1	0,1	
<b>Chirurgické obory</b>	<b>v kraji</b>	84 598	1 674,57	20 599	2 591,98	49,8	46,3	4,0
	<b>ČR</b>	1 824 015	1 787,04	446 456	2 900,35	61,9	32,7	5,4

<sup>1)</sup> Včetně dětské, hrudní a cévní chirurgie

<sup>2)</sup> Včetně léčby popálenin a korektivní dermatologie

## Vývoj struktury ambulantně ošetřených úrazů v roce 2004



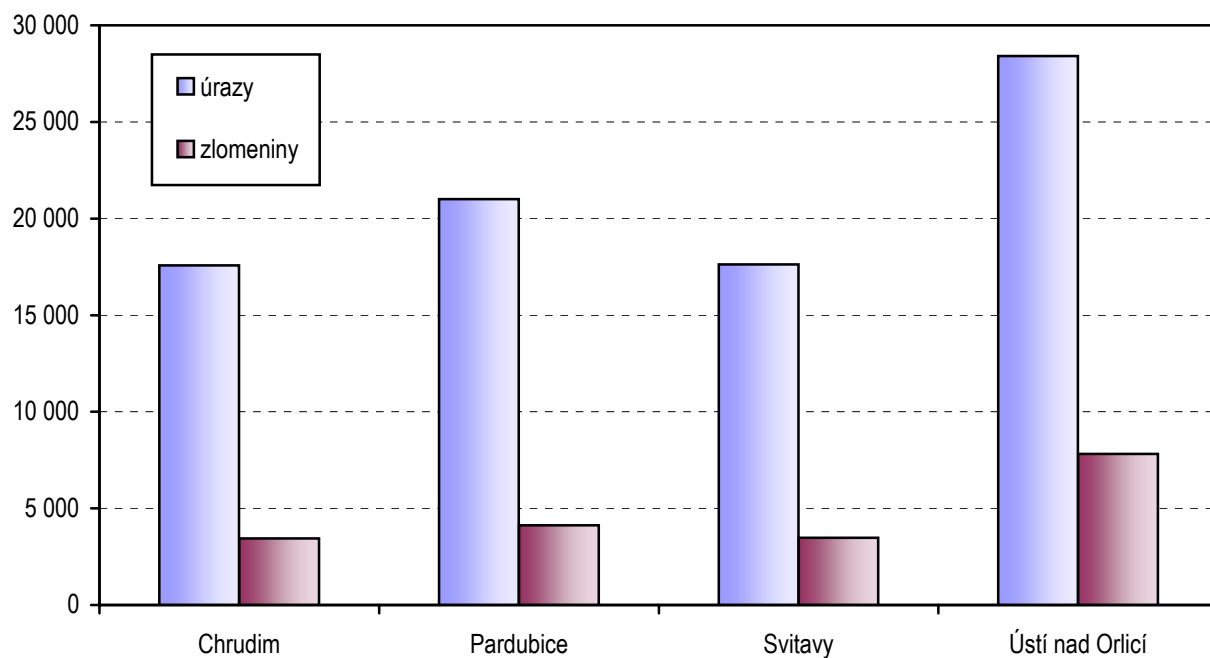
## Počet ambulantně ošetřených zlomenin

Oddělení a pracoviště zdravotnického zařízení		Zlomeniny						
		celkem	na 10 tis. obyvatel	z toho u dětí		v tom ošetřeno (v %)		
				celkem	na 10 tis. dětí	v ambulantní části lůžkových zdravotnických zařízení	v samostat. ordinacích lékařů specialistů	v ostatních ambulantních zdravot. zařízeních
Chirurgie <sup>1)</sup>		16 279	322,23	5 229	657,97	37,0	54,9	8,1
Neurochirurgie		115	2,28	1	0,13	100,0	-	-
Plastická chirurgie <sup>2)</sup>		-	-	-	-	-	-	-
Traumatologie		1 664	32,94	73	9,19	100,0	-	-
Ortopedie		814	16,11	156	19,63	34,8	64,8	0,4
<b>Chirurgické obory</b>	<b>v kraji</b>	18 872	373,56	5 459	686,91	42,8	50,2	7,0
	<b>ČR</b>	472 064	462,49	118 905	772,45	63,7	30,6	5,8

<sup>1)</sup> Včetně dětské, hrudní a cévní chirurgie

<sup>2)</sup> Včetně léčby popálenin a korektivní dermatologie

## Úrazy (z toho zlomeniny) dle okresů v roce 2004





## Využívání lůžkového fondu a zatížení zdravotnických pracovníků na chirurgických odděleních nemocnic v kraji

Ukazatel	Chirurgie <sup>1)</sup>	Neuro- chirurgie	Traumato- logie	Ortopedie
	Pardubický kraj			
Počet oddělení	8	1	1	2
Počet pracovníků <sup>2)</sup>				
lékaři	46,36	2,50	4,55	12,82
ZPBD <sup>3)</sup>	189,40	16,20	24,00	43,50
sestra <sup>3)</sup> u lůžka	152,40	15,20	18,00	36,50
ZPOD <sup>3)</sup>	28,65	2,00	6,00	10,00
Průměrný počet lůžek	339,04	22,00	34,00	74,00
Průměrný denní stav obsazených lůžek				
celkem	238,2	19,3	28,7	54,8
na 1 lékaře	5,1	7,7	6,3	4,3
na 1 sestru <sup>3)</sup> u lůžka	1,3	1,3	1,6	1,5
Počet lékařů na 100 lůžek	14,40	11,36	13,38	17,32
Počet ZPBD <sup>3)</sup> na 100 lůžek	58,82	73,64	70,59	58,78
Počet hospitalizovaných	16 421	1 285	1 835	3 654
Nemocniční letalita	8,5	3,1	1,1	0,8
Využití lůžek ve dnech	257,2	320,3	308,7	271,1
Průměrná ošetrovací doba	5,3	5,5	5,7	5,5
Prostoj lůžek <sup>4)</sup>	1,4	0,8	1,1	1,1

<sup>1)</sup> Vč. dětské, hrudní a cévní chirurgie

<sup>2)</sup> Součet úvazků

<sup>3)</sup> Zdravotničtí pracovníci dle zákona č. 96/2004 Sb.:

ZPBD - zdravotničtí pracovníci nelékaři s odbornou způsobilostí bez odborného dohledu (§ 5 - § 21)

sestra - všeobecné sestry a porodní asistentky (§ 5 - § 6)

ZPOD - zdravotničtí pracovníci nelékaři pod odborným dohledem nebo přímým vedením (§ 29 - § 42)

<sup>4)</sup> Ve dnech na 1 hospitalizovaného z lůžek schopných provozu

Seznam nemocnic s lůžkovým chirurgickým oddělením v kraji:

Krajská nemocnice Pardubice 2 odd.

Nemocnice Litomyšl

Partus Pardubice

Nemocnice Ústí nad Orlicí

Nemocnice Chrudim

Vysokomyštská nemocnice- činnost oddělení ukončena k 1.7.2004

Nemocnice Svitavy

## Využívání lůžkového fondu a zatížení zdravotnických pracovníků na chirurgických odděleních nemocnic v ČR

Ukazatel	Chirurgie 1)	Neuro- chirurgie	Plastická chirurgie, léčba popálenin	Kardio- chirurgie	Traumato- logie	Ortopedie
	ČR					
Počet oddělení	164	19	13	13	13	65
Počet pracovníků 2)						
lékaři	1 433,00	137,73	80,18	220,35	129,06	415,67
ZPBD 3)	5 938,99	627,33	308,42	1 034,13	426,41	1 464,04
sestra 3) u lůžka	5 055,65	553,32	263,12	882,46	356,65	1 252,97
ZPOD 3)	1 386,64	127,75	69,80	162,33	121,27	366,93
Průměrný počet lůžek	9 956,81	666,68	458,75	613,28	722,09	2 730,50
Průměrný denní stav obsazených lůžek						
celkem	7 363,2	535,4	297,9	443,0	574,0	2 083,3
na 1 lékaře	5,1	3,9	3,7	2,0	4,5	5,0
na 1 sestru 3) u lůžka	1,5	1,0	1,1	0,5	1,6	1,7
Počet lékařů na 100 lůžek	14,53	20,68	17,54	35,66	17,97	15,15
Počet ZPBD 3) na 100 lůžek	60,23	94,19	67,49	167,33	59,39	53,35
Počet hospitalizovaných	424 444	26 172	18 069	16 968	32 195	112 187
Nemocniční letalita	15,7	14,4	3,6	34,4	4,9	2,2
Využití lůžek ve dnech	270,7	293,9	237,6	264,4	290,9	279,3
Průměrná ošetrovací doba	6,3	7,5	6,0	9,6	6,5	6,8
Prostoj lůžek 4)	1,7	1,1	2,5	3,2	1,2	1,7

1) Vč. dětské, hrudní a cévní chirurgie

2) Součet úvazků

3) Zdravotničtí pracovníci dle zákona č. 96/2004 Sb.:

ZPBD - zdravotničtí pracovníci nelékaři s odbornou způsobilostí bez odborného dohledu (§ 5 - § 21)

sestra - všeobecné sestry a porodní asistentky (§ 5 - § 6)

ZPOD - zdravotničtí pracovníci nelékaři pod odborným dohledem nebo přímým vedením (§ 29 - § 42)

4) Ve dnech na 1 hospitalizovaného z lůžek schopných provozu