



Informace ze zdravotnictví Pardubického kraje

Ústavu zdravotnických informací a statistiky
České republiky

Pardubice
20.7.2006

1

Chirurgická péče - činnost v Pardubickém kraji v roce 2005

Surgical Service - Activity in the Pardubický Region in 2005

Souhrn

Informace ze zdravotnictví kraje o chirurgické péči v Pardubickém kraji za rok 2005 obsahuje údaje o ambulantní péči z oblasti sítě zdravotnických zařízení, personálního zajištění, činnosti včetně úrazovosti a také základní ukazatele lůžkové péče nemocnic. Údaje jsou členěny dle druhu zdravotnického zařízení, území a dle jednotlivých oborů.

Summary

Information on health service activity in the branches of surgery in the Pardubický region in 2005 contains data about out-patient care from area of health service network, personnel capacity, activity including statistics of injuries, and also basic indicators of in-patient care in hospitals. Data are presented by type of health establishment, territory and by particular branches of surgery.

Podkladem pro zpracování dat o činnosti chirurgických ambulancí jsou roční výkazy o činnosti zdravotnických zařízení A (MZ) 1-01, které jsou součástí Programu statistických zjišťování v České republice na rok 2005 a byly zveřejněny ve Sbírce zákonů ČR, částka 196 ze dne 25. 11. 2004 v souladu se zákonem č. 89/1995 Sb., o státní statistické službě, ve znění pozdějších předpisů. Formuláře a příslušné pokyny jsou také vystaveny na internetu (www.uzis.cz v sekci NZIS / Výkazy 2005)

Jedná se již o pravidelnou edici, jejíž vydání z předchozích let jsou dostupná také na internetových stránkách Ústavu v části Rychlé informace.

Do chirurgických oborů se kromě samostatné chirurgie řadí také cévní chirurgie, hrudní chirurgie, ortopedie, traumatologie, kardiochirurgie, plastická chirurgie včetně léčby popálenin, neurochirurgie a dětská chirurgie. V Pardubickém kraji jsou však zastoupeny pouze některé chirurgické obory, a to jak v ambulantní péči, tak v lůžkové péči. Mezi nezastoupené obory (kardiochirurgii a hrudní chirurgii, v lůžkové péči se jedná navíc o cévní chirurgii, plastickou chirurgii a léčbu popálenin) jsou zařazeny i ty, jejichž činnost je zanedbatelná a šetření jejich činnosti by nebylo smysluplné (činnost těchto oborů se šetří v rámci oddělení, při kterém jsou zabezpečovány). Všechna ambulantní oddělení výše jmenovaných oborů, včetně ambulantních částí nemocnic, bez ohledu na zřizovatele odevzdávají samostatně vyplněné statistické výkazy. Data z těchto výkazů poskytují základní informace o činnosti jednotlivých oborů a umožňují kvantifikovat potřeby při zajišťování zdravotní péče a zároveň vypovídají o zdravotním stavu obyvatelstva.

Do již zmíněného statistického šetření bylo v kraji zahrnuto 86 chirurgických ambulantních zařízení. Pracovalo v nich 91,21 lékařů (součet úvazků), a to včetně smluvních pracovníků (jedná se o pracovníky, kteří poskytují v zařízeních zdravotní péči a nepatří do evidenčního počtu, tzn., že pracují na dohodu, na smlouvu o dílo apod.). I v roce 2005 byl zaznamenán nárůst počtu lékařských míst, avšak nárůst již nebyl tak výrazný jako v letech předchozích.

Chirurgická péče v kraji je nejčastěji poskytována v samostatné ordinaci lékaře specialisty v počtu 61 pracovišť a dalších 21 se nachází v ambulantních částech lůžkových zařízeních. Lékaři specialisté v samostatných ordinacích mají nejsilnější zastoupení na území okresu Ústí nad Orlicí (38 %). Pokud jde o jednotlivé chirurgické obory, pak nejvíce pracovišť je v oboru chirurgie (včetně dětské), a to 44 pracovišť, po něm následuje obor ortopedie s 36 pracovišti. Toto má samozřejmě také vliv na rozložení provedených ošetření mezi jednotlivé chirurgické obory zastoupené na území kraje.

Celkově bylo v Pardubickém kraji v roce 2005 provedeno více než 626 tisíc ošetření a od roku 2001 tak v kraji stále pokračuje v průměru 3,5 % meziroční zvyšování počtu provedených ošetření (rok 2000 a 2001 byl vyrovnáný). Poprvé bylo za poslední roky vykázáno absolutně nejvíce ošetření v okrese Ústí nad Orlicí (dosud to bylo v okrese Pardubice), kde bylo provedeno přes 202 tisíc ošetření a na 1 lékaře připadne 6 584 ošetření. Nejvíce zatíženi jsou v kraji lékaři v oboru traumatologie, kteří v průměru provedou více než 10 200 ošetření (tedy o 500 více než je hodnota za ČR). Jedná se o obor, který je v kraji pouze v rámci lůžkových zařízení (nemocnic). Zajímavou podskupinou ošetření jsou první ošetření, která představují první ošetření pacienta ve sledovaném roce pro danou diagnózu. Jejich podíl na celkovém počtu ošetření meziročně vzrostl o 1,5 % a převýšil tak podíl na úrovni ČR. Nejvíce vzrostl počet prvních ošetření v ambulancích poskytujících chirurgickou péči v oboru plastické chirurgie (69 %). V rámci výkazu o činnosti chirurgických ambulancí jsou od roku 2005 nově sledovány jednodenní chirurgie, kdy je pacientovi proveden chirurgický zákrok a je propuštěn domů v době kratší než 24 hodin. Protože se jedná o nově sledovaný ukazatel, jeho validita může být touto skutečností ovlivněna.

35 % prvních ošetření tvořily úrazy, které byly ze 4/5 ošetřeny v ordinacích oboru chirurgie (13 % v oboru traumatologie). V průběhu posledních 6 let byl podíl prvních ošetření v kraji vyšší než podíl v ČR, výjimkou byl rok 2001. Proti roku 2000 došlo v roce 2005 k 15 % zvýšení úrazů ošetřených v ambulantní chirurgické péči a bylo tak průběhu posledních šesti let dosaženo nejvyšší hodnoty (92 232 úrazů). Ze všech úrazů se plná čtvrtina stala dětem do 14 let. Zpravidla každý pátý úraz je zlomenina, u dětí do 14 let je to téměř každý čtvrtý úraz. Ze sledovaných příčin úrazů jsou nejrizikovější sportovní aktivity, které byly v posledních letech příčinou průměrně téměř pětiny všech úrazů a ve sledovaném roce přesáhly hranici 19 000 úrazů. U dětí je kromě sportovní činnosti významný podíl úrazů školních (26 % všech úrazů dětí). Potěšující skutečností je pokles dopravních úrazů pod hodnotu 10 000, u dětí od roku 2000 dosáhl jejich počet nejnižší úrovně. Jedním ze současných silných negativních jevů je konzumace alkoholu dětmi. Jeho vliv v roce 2005 byl zaznamenán již u 13 úrazů dětí, zatímco v roce 2000 toto nebylo zaznamenáno u žádného úrazu dítěte.

Kromě ambulantní péče v oboru chirurgie je na území Pardubického kraje zajištěna na 11ti odděleních nemocnic i péče lůžková (z toho 7 oddělení je chirurgických, včetně dětské chirurgie). Protože 2 ortopedická oddělení jsou v nemocnicích, které nedaly souhlas s publikováním těchto údajů, jsou hodnoty za vybrané ukazatele nahrazeny stříškou („^“). Celkově se počet hospitalizovaných pacientů na lůžkových odděleních chirurgických oborů nijak dramaticky nezměnil a průměrná ošetřovací doba i letalita se proti roku předchozímu snížily a jsou příznivější než hodnoty za ČR. Kromě oddělení v rámci nemocnic zajišťuje ortopedickou lůžkovou péči ještě 1 oddělení v Hamzově odborné léčebně v Luži.

Zpracovala:

Daniela Simonová

ÚZIS ČR, Pardubický krajský odbor

Kyjevská 44, 532 03 Pardubice

tel.: 466 019 428

simonova@uzis.cz, www.uzis.cz

Zajištění ambulantní péče chirurgických oborů dle druhu zdravotnických zařízení

Druh zdravotnického zařízení	Počet ZZ a pracovišť	Počet pracovníků ¹⁾		Počet jedno-denních chirurgií	Počet ošetření (vyšetření)			
		lékaři	ZPBD ²⁾		celkem	v tom (v %)		
						první ošetření	konsiliární vyšetření	kontrolní vyšetření
Chirurgické obory celkem								
Ambulantní část lůžkových ZZ	21	31,36	85,21	1 098	236 465	41,9	5,8	52,2
Samostatné ordinace lékařů specialistů	61	57,35	65,77	2 394	348 643	41,6	2,7	55,7
Ostatní ambulantní zařízení	4	2,50	4,20	-	41 654	34,8	0,5	64,7
Celkem	86	91,21	155,18	3 492	626 762	41,3	3,7	55,0
Chirurgie ³⁾								
Ambulantní část lůžkových ZZ	12	20,60	64,32	755	166 055	43,7	6,5	49,7
Samostatné ordinace lékařů specialistů	29	32,89	41,76	1 908	211 448	37,2	3,1	59,7
Ostatní ambulantní zařízení	3	2,10	4,20	-	39 292	32,3	0,6	67,2
Celkem	44	55,59	110,28	2 663	416 795	39,3	4,3	56,4
Neurochirurgie								
Ambulantní část lůžkových ZZ	1	2,00	3,80	190	4 925	27,0	8,2	64,7
Samostatné ordinace lékařů specialistů	-	-	-	-	-	-	-	-
Ostatní ambulantní zařízení	-	-	-	-	-	-	-	-
Celkem	1	2,00	3,80	190	4 925	27,0	8,2	64,7
Plastická chirurgie ⁴⁾								
Ambulantní část lůžkových ZZ	-	-	-	-	-	-	-	-
Samostatné ordinace lékařů specialistů	2	1,20	2,20	-	4 146	34,7	2,7	62,6
Ostatní ambulantní zařízení	-	-	-	-	-	-	-	-
Celkem	2	1,20	2,20	-	4 146	34,7	2,7	62,6
Traumatologie								
Ambulantní část lůžkových ZZ	3	3,20	7,89	153	31 998	40,2	1,3	58,5
Samostatné ordinace lékařů specialistů	-	-	-	-	-	-	-	-
Ostatní ambulantní zařízení	-	-	-	-	-	-	-	-
Celkem	3	3,20	7,89	153	31 998	40,2	1,3	58,5
Ortopedie								
Ambulantní část lůžkových ZZ	5	5,56	9,20	-	33 487	36,9	6,1	57,0
Samostatné ordinace lékařů specialistů	30	23,26	21,81	486	133 049	48,9	1,9	49,2
Ostatní ambulantní zařízení	1	0,40	-	-	2 362	76,2	-	23,8
Celkem	36	29,22	31,01	486	168 898	46,9	2,8	50,4

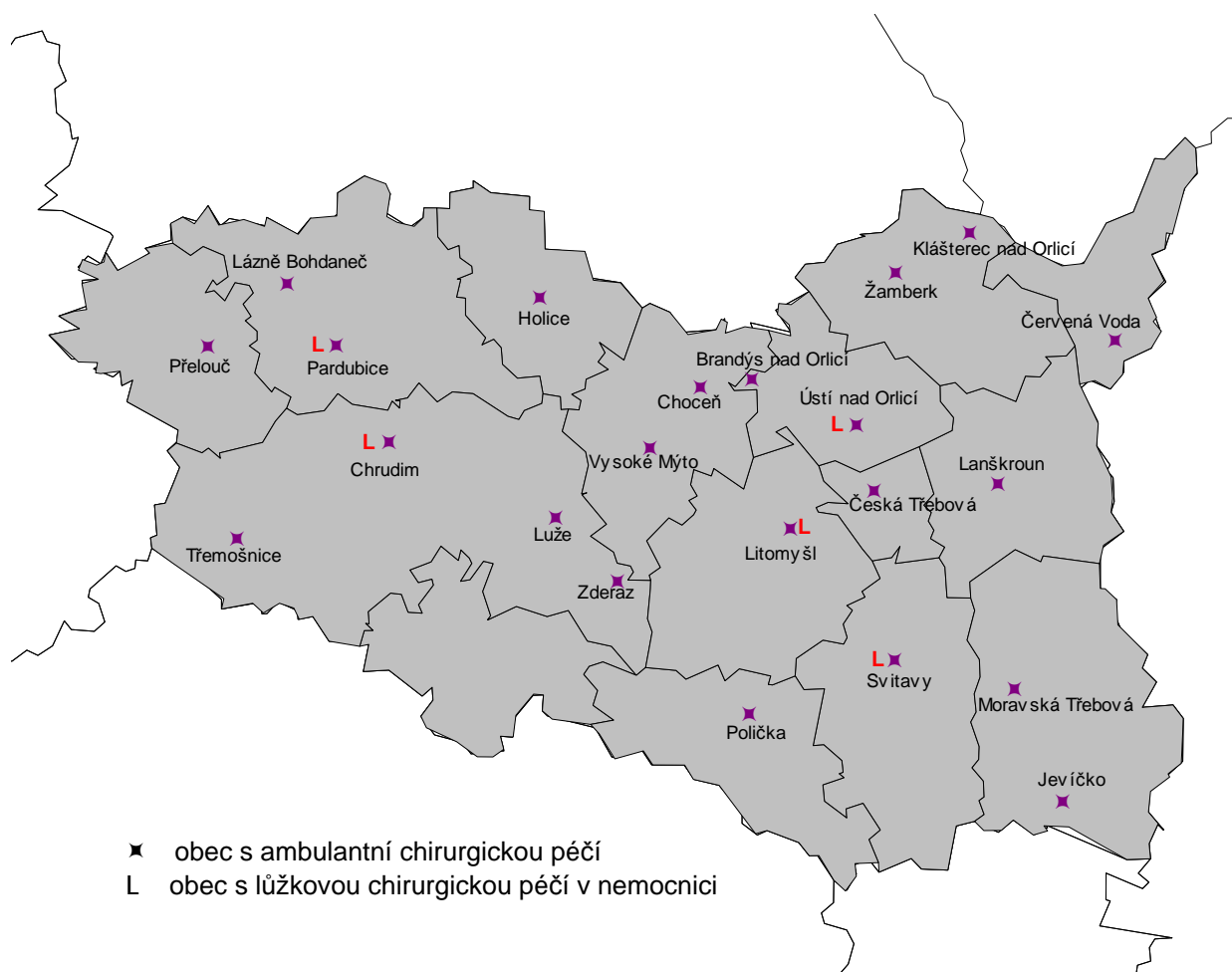
¹⁾ Součet úvazků, vč. smluvních

²⁾ ZPBD - zdravotničtí pracovníci nelékaři s odbornou způsobilostí bez odborného dohledu dle zákona č. 96/2004 Sb. o nelékařských povoláních § 5 - § 21

³⁾ Včetně dětské a cévní chirurgie

⁴⁾ Včetně léčby popálenin a korektivní dermatologie

**Sít' obcí s lůžkovou chirurgickou péčí v nemocnicích
nebo ambulantní chirurgickou péčí k 31.12.2005**



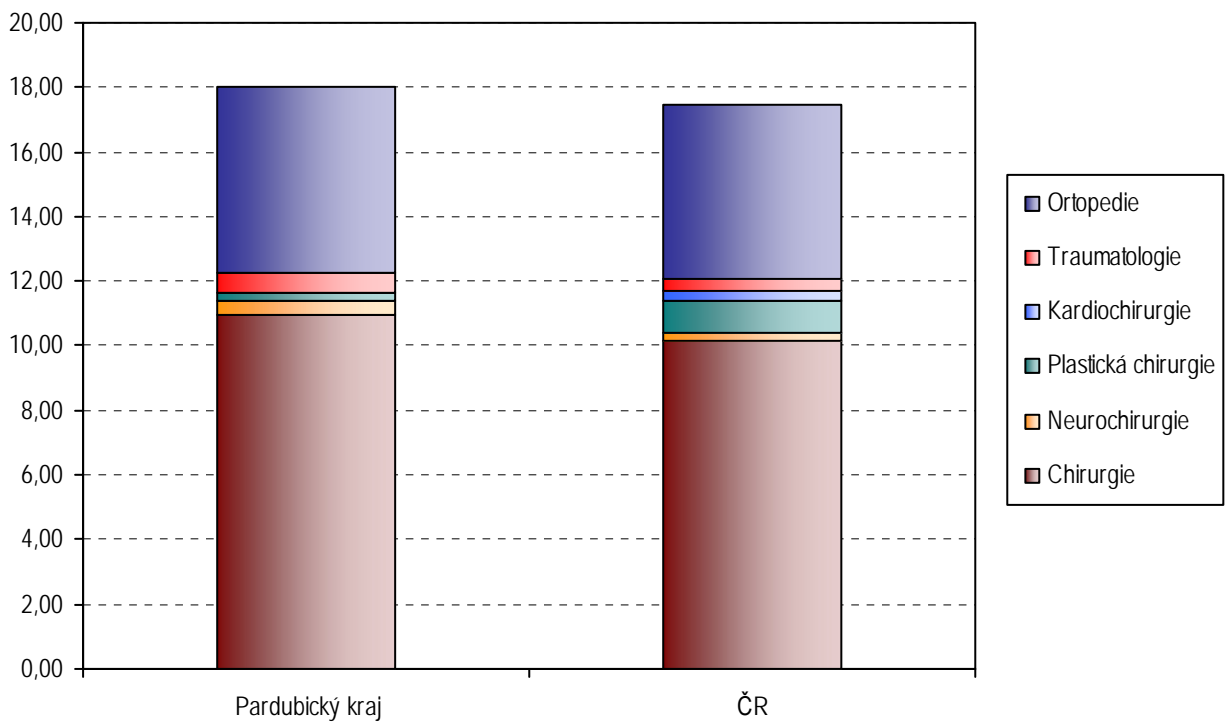
Zajištění chirurgické ambulantní péče dle okresů

Kraj, okres	Počet ZZ a pracovišť	Počet pracovníků ¹⁾		Počet jednodenních chirurgií	Počet ošetření (vyšetření)				Počet ošetření na 1 lékaře
		lékaři	ZPBD ²⁾		celkem	v tom (v %)			
						první ošetření	konsiliární vyšetření	kontrolní vyšetření	
Chrudim	16	12,66	24,32	8	101 380	45,49	2,96	51,55	8 007,9
Pardubice	27	33,84	48,64	1 615	192 749	40,69	4,55	54,76	5 695,9
Svitavy	18	13,99	23,15	572	130 362	40,88	4,99	54,13	9 318,2
Ústí nad Orlicí	25	30,72	59,07	1 297	202 271	40,00	2,48	57,52	6 584,3
Pardubický kraj	86	91,21	155,18	3 492	626 762	41,28	3,72	55,00	6 871,6
ČR	1 642	1 789,87	2 955,59	100 301	13 047 738	40,86	4,57	54,57	7 289,8

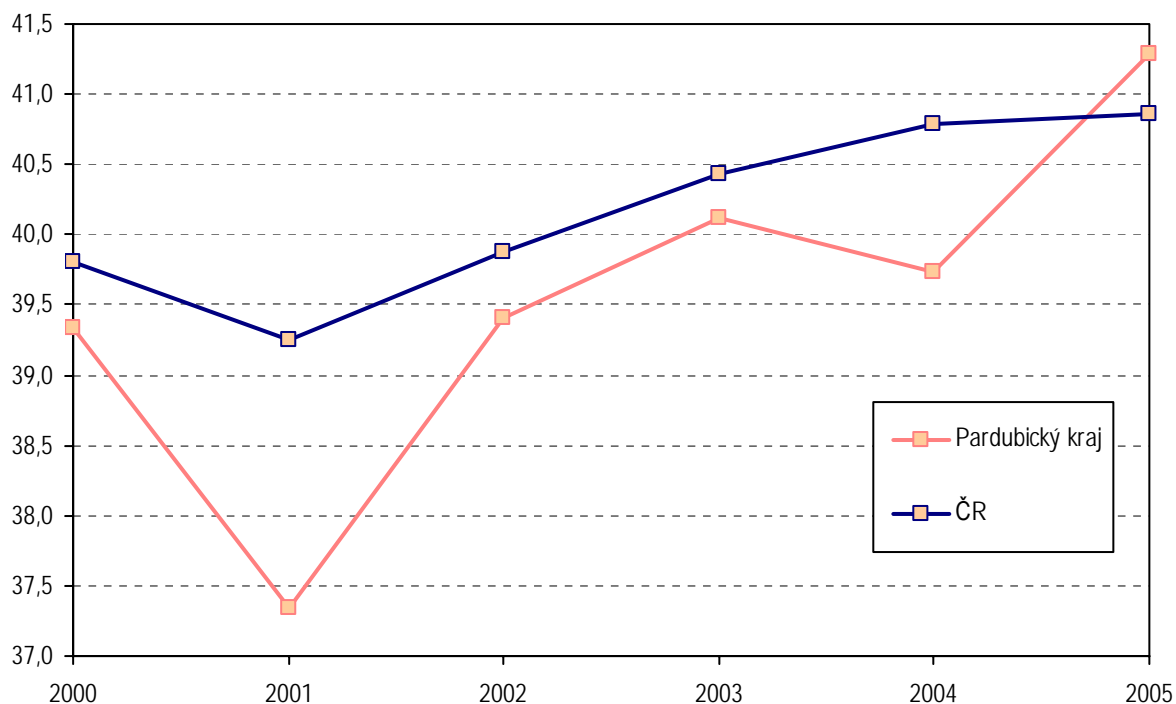
¹⁾ Součet úvazků, vč. smluvních

²⁾ ZPBD - zdravotničtí pracovníci nelékaři s odbornou způsobilostí bez odborného dohledu dle zákona č. 96/2004 Sb. o nelékařských povoláních (§ 5 - § 21)

Počet lékařů na 100 tisíc obyvatel v roce 2005



Podíl prvních ošetření na celkovém počtu ošetření v letech 2000 - 2005



Počet ambulantně ošetřených úrazů

Oddělení a pracoviště zdravotnického zařízení	Úrazy							
	celkem	na 10 tis. obyvatel	z toho u dětí		v tom ošetřeno (v %)			
			celkem	na 10 tis. dětí	v ambulanci části lůžkových zdravotnických zařízení	v samostat. ordinacích lékařů specialistů	v ostatních ambulantních zdravot. zařízeních	
Chirurgie ¹⁾	73 802	1 459,83	21 685	2 779,66	45,2	49,9	4,9	
Neurochirurgie	315	6,23	15	1,92	100,0	-	-	
Plastická chirurgie ²⁾	1	0,02	1	0,13	-	100,0	-	
Traumatologie	12 436	245,99	629	80,63	100,0	-	-	
Ortopedie	5 678	112,31	1 260	161,51	18,7	81,2	0,1	
Chirurgické obory	v kraji	92 232	1 824,38	23 590	3 023,85	51,1	44,9	3,9
	ČR	1 841 339	1 799,22	449 409	2 968,33	62,0	32,3	5,7

¹⁾ Včetně dětské a cévní chirurgie

²⁾ Včetně léčby popálenin a korektivní dermatologie

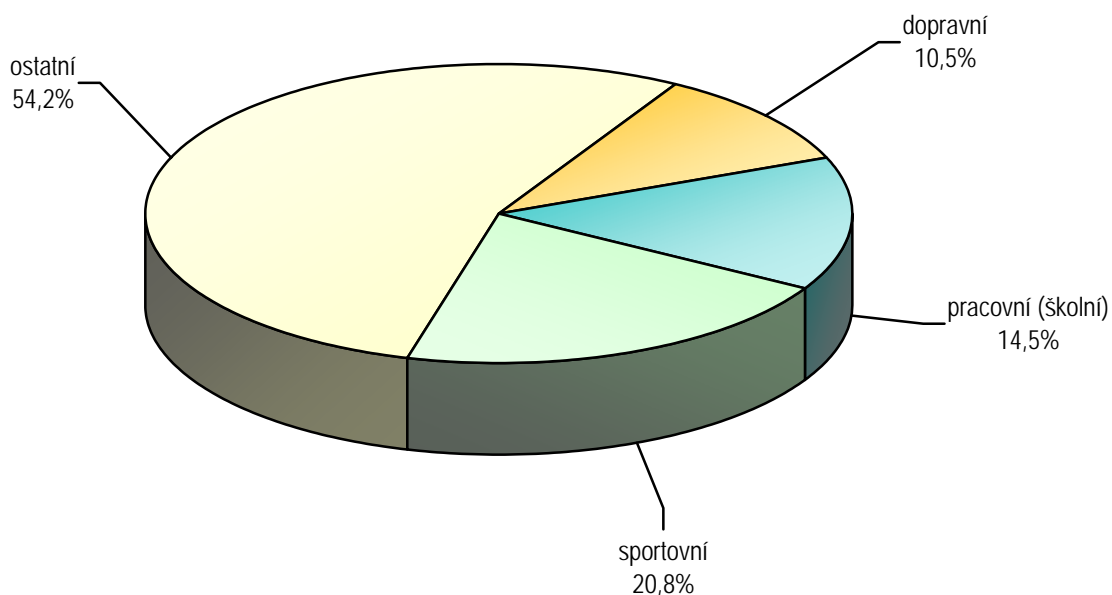
Počet ambulantně ošetřených zlomenin

Oddělení a pracoviště zdravotnického zařízení		Zlomeniny						
		celkem	na 10 tis. obyvatel	z toho u dětí		v tom ošetřeno (v %)		
				celkem	na 10 tis. dětí	v ambulantní části lůžkových zdravotnických zařízení	v samostat. ordinacích lékařů specialistů	v ostatních ambulantních zdravot. zařízeních
Chirurgie ¹⁾		17 077	337,79	5 698	730,39	35,4	56,3	8,3
Neurochirurgie		182	3,60	6	0,77	100,0	-	-
Plastická chirurgie ²⁾		-	-	-	-	-	-	-
Traumatologie		3 552	70,26	104	13,33	100,0	-	-
Ortopedie		1 378	27,26	314	40,25	28,5	71,3	0,2
Chirurgické obory	v kraji	22 189	438,91	6 122	784,74	45,9	47,7	6,4
	ČR	467 929	457,23	120 392	795,18	63,1	31,0	5,8

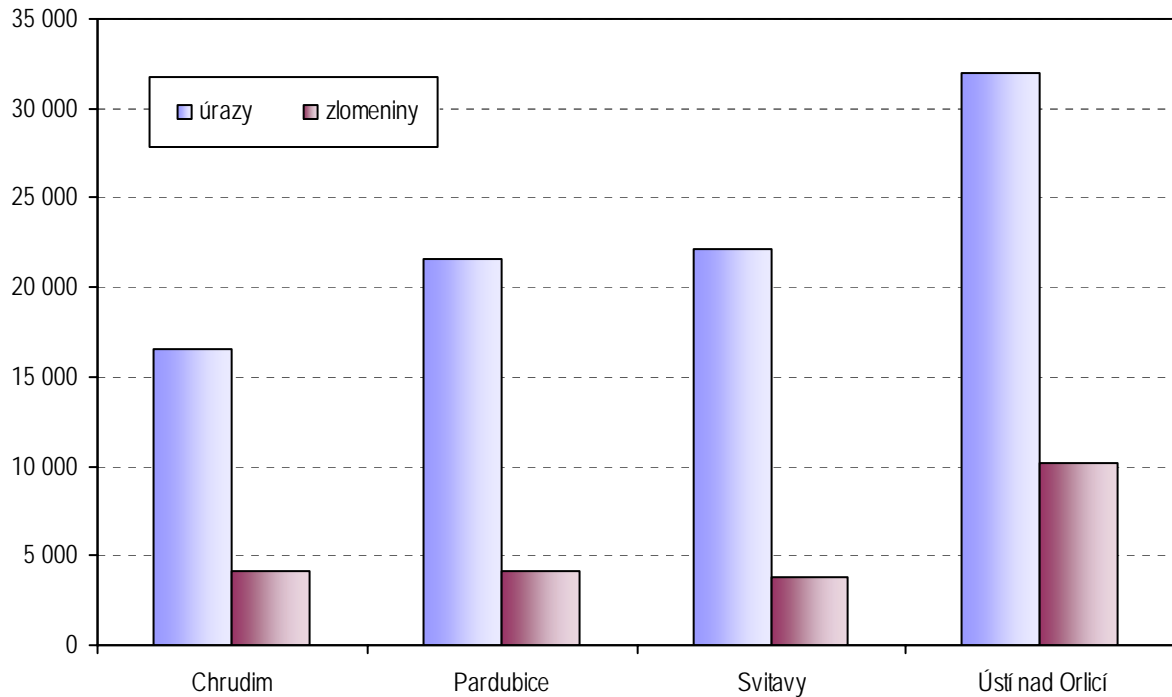
¹⁾ Včetně dětské a cévní chirurgie

²⁾ Včetně léčby popálenin a korektivní dermatologie

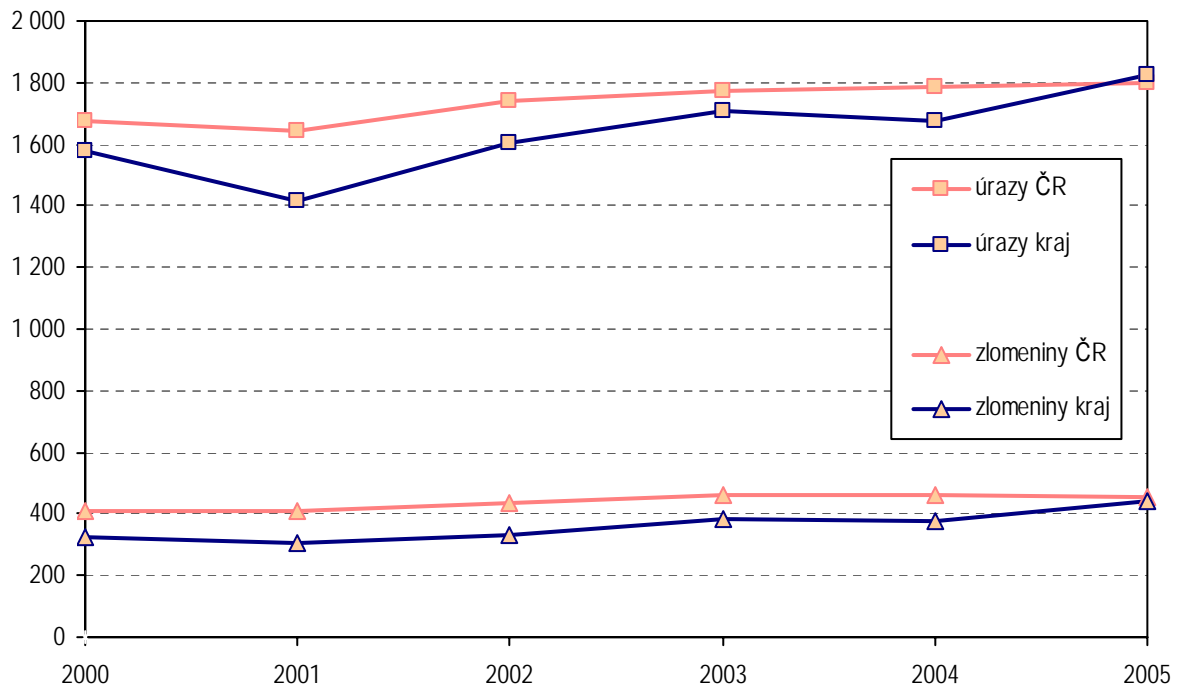
Struktura ambulantně ošetřených úrazů v roce 2005



Úrazy (a z toho zlomeniny) dle okresů v roce 2005



Vývoj úrazů (z toho zlomenin) ošetřených v ambulantní chirurgické péči na 10 tisíc obyvatel v letech 2000 - 2005



Využívání lůžkového fondu a zatížení zdravotnických pracovníků na chirurgických odděleních v kraji

Ukazatel	Chirurgie ¹⁾	Neuro- chirurgie	Traumato- logie	Ortopedie
	Kraj			
Počet oddělení	7	1	1	2
Počet pracovníků ²⁾				
lékaři	45,02	2,60	4,55	^
ZPBD ³⁾	183,28	16,00	23,25	^
sestra ³⁾ u lůžka	145,28	15,00	17,25	^
ZPOD ³⁾	31,25	2,00	6,00	^
Průměrný počet lůžek	339,42	22,00	34,00	^
Průměrný denní stav obsazených lůžek				
celkem	230,3	19,5	28,1	55,5
na 1 lékaře	5,1	7,5	6,2	4,4
na 1 sestru ³⁾ u lůžka	1,6	1,3	1,6	1,6
Počet lékařů na 100 lůžek	13,01	11,82	13,38	17,05
Počet ZPBD ³⁾ na 100 lůžek	52,97	72,73	68,38	56,08
Počet hospitalizovaných	16 346	1 289	1 725	^
Nemocniční letalita	6,0	2,3	3,5	1,0
Využití lůžek ve dnech	247,6	323,4	302,0	273,6
Průměrná ošetrovací doba	5,1	5,5	6,0	5,0
Prostoj lůžek ⁴⁾	1,6	0,7	1,2	1,4

¹⁾ Vč. dětské chirurgie

²⁾ Součet úvazků

³⁾ Zdravotničtí pracovníci dle zákona č. 96/2004 Sb.:

ZPBD - zdravotničtí pracovníci nelékaři s odbornou způsobilostí bez odborného dohledu (§ 5 - § 21)

sestra - všeobecné sestry a porodní asistentky (§ 5 - § 6)

ZPOD - zdravotničtí pracovníci nelékaři pod odborným dohledem nebo přímým vedením (§ 29 - § 42)

⁴⁾ Ve dnech na 1 hospitalizovaného z lůžek schopných provozu

Seznam nemocnic s lůžkovým chirurgickým oddělením v kraji:

Krajská nemocnice Pardubice (chirurgie a dětská chirurgie)

PARTUS, s.r.o. - nemocnice, Pardubice

Nemocnice Chrudim

Nemocnice Svitavy

Nemocnice Litomyšl

Nemocnice v Ústí nad Orlicí

Využívání lůžkového fondu a zatížení zdravotnických pracovníků na chirurgických odděleních v ČR

Ukazatel	Chirurgie ¹⁾	Neuro- chirurgie	Plastická chirurgie, léčba popálenin	Kardio- chirurgie	Traumatolo- logie	Ortopedie
	ČR					
Počet oddělení	159	19	13	13	13	67
Počet pracovníků ²⁾						
lékaři	1 370,51	144,59	82,06	227,12	132,49	438,74
ZPBD ³⁾	5 667,16	642,64	310,67	1 045,35	438,69	1 418,51
sestra ³⁾ u lůžka	4 926,51	565,74	290,07	891,13	420,79	1 219,24
ZPOD ³⁾	1 392,36	150,34	69,15	161,92	131,64	362,93
Průměrný počet lůžek	9 728,47	662,24	462,21	624,73	717,28	2 767,64
Průměrný denní stav obsazených lůžek						
celkem	7 114,5	532,6	296,5	441,7	574,3	2 091,0
na 1 lékaře	5,2	3,7	3,6	1,9	4,3	4,8
na 1 sestru ³⁾ u lůžka	1,4	0,9	1,0	0,5	1,4	1,7
Počet lékařů na 100 lůžek	14,12	22,01	17,69	35,38	18,45	15,85
Počet ZPBD ³⁾ na 100 lůžek	58,39	97,81	66,95	162,83	61,10	51,25
Počet hospitalizovaných	409 872	26 065	16 541	15 693	32 971	114 200
Nemocniční letalita	15,3	12,4	3,4	25,5	5,4	2,4
Využití lůžek ve dnech	266,9	293,5	234,1	258,1	292,2	275,8
Průměrná ošetrovací doba	6,3	7,5	6,5	10,3	6,4	6,7
Prostoj lůžek ⁴⁾	1,8	1,1	2,6	3,6	1,2	1,7

¹⁾ Vč. dětské, hrudní a cévní chirurgie

²⁾ Součet úvazků

³⁾ Zdravotničtí pracovníci dle zákona č. 96/2004 Sb.:

ZPBD - zdravotničtí pracovníci nelékaři s odbornou způsobilostí bez odborného dohledu (§ 5 - § 21)

sestra - všeobecné sestry a porodní asistentky (§ 5 - § 6)

ZPOD - zdravotničtí pracovníci nelékaři pod odborným dohledem nebo přímým vedením (§ 29 - § 42)

⁴⁾ Ve dnech na 1 hospitalizovaného z lůžek schopných provozu