



# Informace ze zdravotnictví Pardubického kraje

Ústavu zdravotnických informací a statistiky  
České republiky

Pardubice  
17.8.2006

3

## Tuberkulóza a respirační nemoci - činnost oboru v Pardubickém kraji v roce 2005

*Tuberculosis and diseases of the respiratory system - activity in branch  
in the Pardubický region in 2005*

### Souhrn

Informace ze zdravotnictví kraje o činnosti oboru tuberkulózy a respiračních nemocí v Pardubickém kraji v roce 2005 obsahuje údaje o ambulantní péči v členění podle druhu zdravotnického zařízení a podle území z oblasti personálního zajištění, činnosti a o dispenzarizovaných osobách pro vybrané diagnózy. Je doplněna také základními ukazateli lůžkové péče v nemocnicích.

### Summary

*Information on health service activity in the branch of tuberculosis and diseases of the respiratory system in the region Pardubický in 2005 contains data about out patient care by type of establishment and by districts of the region, data about personnel capacity, activity and about patients followed up for selected diagnoses. It is supplemented by basic indicators on in-patient care in hospitals.*

Podkladem pro zpracování dat o ambulantní činnosti oboru tuberkulózy a respiračních nemocí je výkaz o činnosti zdravotnických zařízení A (MZ) 1-01, který je součástí Programu statistických zjišťování v České republice na rok 2005, který byl zveřejněn ve Sbírce zákonů ČR, částka 196 ze dne 25. 11. 2004 v souladu se zákonem č. 89/1995 Sb., o státní statistické službě, ve znění pozdějších předpisů. Formuláře a příslušné pokyny jsou také vystaveny na internetu ([www.uzis.cz](http://www.uzis.cz) v sekci NZIS / Výkazy 2005). Tento výkaz vyplňuje každá ambulantní ordinace TRN, včetně ambulantních částí nemocnic ve státních i nestátních zdravotnických zařízeních bez ohledu na zřizovatele. V Pardubickém kraji jsou ambulance oboru tuberkulózy a respiračních nemocí v zařízeních resortu zdravotnictví a spravedlnosti. Návratnost výkazů ze zařízení byla 100 %.

Jedná se již o pravidelnou edici, jejíž vydání za Pardubický kraj, ale i ostatní kraje a ČR, z předchozích let jsou dostupná také na internetových stránkách Ústavu v části Rychlé informace.

### Ambulantní péče

V roce 2005 zajišťovalo ambulantní péči v oboru TRN 20 pracovišť, kde pracovalo 17,14 lékařů (vždy uváděno jako součet úvazků včetně smluvních), přičemž zabezpečení oboru lékaři je posledních 5 let bez výraznějších změn. Stejně jako v roce 2004 je péče v oboru TRN zajišťována nejvíce lékaři specialisty, a to na 11 pracovištích s 61 % lékařů z celkového počtu lékařů. S tím souvisí i nejvyšší podíl vyšetření z celkového počtu

vyšetření (69 %). V porovnání s ČR je zabezpečení oboru na 10 tisíc obyvatel v kraji na shodné úrovni.

Během roku 2005 bylo provedeno v ordinacích Pardubického kraje bezmála 104 tisíc ambulantních vyšetření a proti roku 2004 tak byl zaznamenán nárůst o 4,6 %. Vyšší počet vyšetření byl zaznamenán ve všech okresech Pardubického kraje. Počet provedených ošetření již několik let zaznamenává nárůst a ve srovnání s rokem 2000 bylo provedeno již o 1/4 ošetření více. Stále vyšší počet vyšetření byl zaznamenán i v celostátním měřítku, kde nárůst činil 13 %. Krajský průměr v počtu vyšetření na 1 lékaře přesahují okresy Pardubice a Ústí nad Orlicí (v obou případech o více než 13 %). V rámci ošetření se provádějí také BCG očkování (očkování proti tuberkulóze), jejichž počet v kraji od roku 2000 klesl o více než 1/3 na počet 8 404.

V roce 2005 bylo v Pardubickém kraji evidováno 3 734 osob s vyšším rizikem onemocnění plicní rakovinou. Celkový počet takto ohrožených osob v kraji se proti roku 2004 snížil o 250, což činí téměř 6,3 %. Naprostou většinu těchto osob tvoří kuřáci s vysokým konzumem cigaret (minimálně 20 cigaret denně po dobu 20 let nebo ve věku nad 45 let). Četnost této skupiny je ale nepřesná, jelikož v současné době kuřáci nemají povinnost přijít na odborné vyšetření a být tak zaevidováni.

Na ambulantních pracovištích oboru TRN v kraji bylo pro netuberkulózní onemocnění dýchacího ústrojí dispenzarizováno celkem 22 394 osob, z toho žen byla téměř polovina, a počet dispenzarizovaných stále stoupá. V průběhu let 2000 až 2005 došlo ke zvýšení o 44,4 % a v porovnání s rokem 2004 zvýšení činí 9,1 %. Mezi dispenzarizovanými bylo také 247 dětí, a to pouze pro zánětlivá onemocnění plic (36,8 %) a astma bronchiale (63,2 %). Celkově bylo v roce 2005 na území republiky z 10 tisíc obyvatel dispenzarizováno v oboru TRN méně osob než v roce předchozím, naproti tomu Pardubický kraj zaznamenal nárůst o 37 osob. Nejčastější příčinou dispenzarizace byla stejně jako v předchozích letech chronická bronchitida (41,1 %), astma bronchiale (39,7 %) a zánětlivé onemocnění plic (6,4 %).

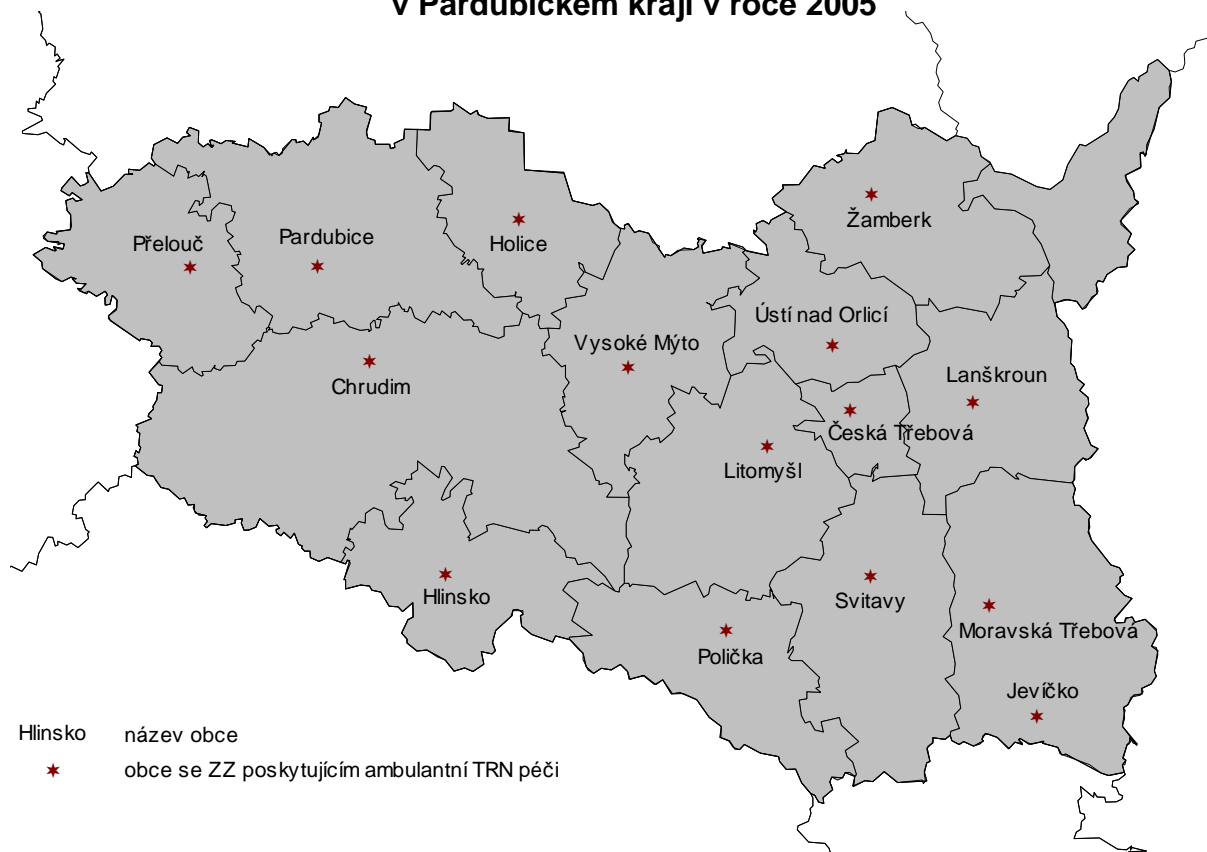
Nově přijato bylo z celkového počtu dispenzarizovaných v roce 2005 v Pardubickém kraji 16,1 % osob (2 162 mužů a 1 441 žen). Mezi nejčastější onemocnění, která byla důvodem k dispenzarizaci, bylo opět astma bronchiale, chronická bronchitida a zánětlivé onemocnění plic.

## **Lůžková péče**

Kromě ambulantní péče je v kraji poskytována i péče lůžková, a to v 1 nemocnici (Krajská nemocnice Pardubice) a dále ve 2 odborných léčebných ústavech (OLÚ Jevíčko a Albertinum Žamberk). V roce 2005 byl průměrný stav lůžek celkem 243, z toho 207 lůžek v léčebných ústavech a 36 v Krajské nemocnici. Průměrný počet lůžek TRN v lůžkových zařízeních celkem se tak proti roku 2004 snížil o 12 lůžek. Toto snížení se však událo pouze v OLU a zároveň byl v těchto zařízeních zaznamenán i pokles hospitalizovaných pacientů o 5,8 %.

Vypracovala: Jana Kubánková  
ÚZIS ČR, Pardubický krajský odbor  
Kyjevská 44  
532 03 Pardubice  
tel.: 466 019 428  
[kubankova@uzis.cz](mailto:kubankova@uzis.cz)  
[www.uzis.cz](http://www.uzis.cz)

### Sít' obcí s ambulancí TRN péčí v Pardubickém kraji v roce 2005



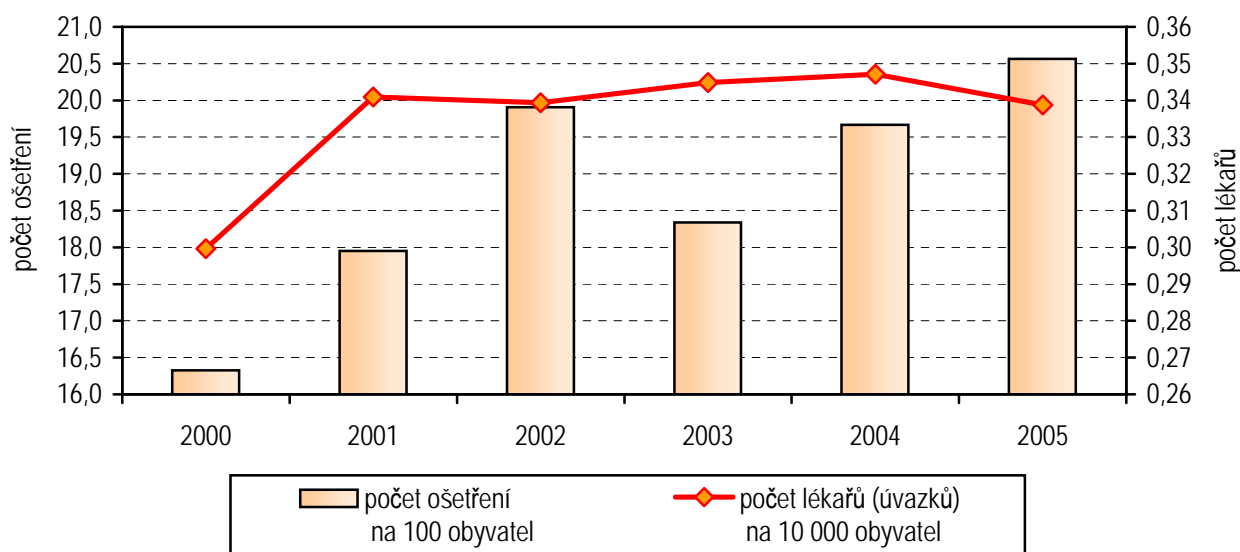
### Personální zajištění a počet ošetření - vyšetření v ambulancí péči dle druhu zdravotnických zařízení a dle území

Ukazatel	Počet ZZ a pracovišť	Počet pracovníků <sup>1)</sup>			Počet ošetření - vyšetření			
		lékařů	skladba lékařů v %	ZPBD <sup>2)</sup>	celkem	z toho očkování BCG	struktura ošetření v %	na 1 lékaře
dle poskytovatele								
Ambulancí část lůžkových ZZ	7	5,69	33,20	17,20	28 833	4 589	54,60	5 067,3
Samostatné ordinace lékařů specialistů	11	10,38	60,56	14,49	71 321	3 486	41,48	6 871,0
Ostatní ambulancí ZZ	2	1,07	6,24	1,40	3 819	329	3,91	3 569,2
<b>Celkem</b>	<b>20</b>	<b>17,14</b>	<b>100,00</b>	<b>33,09</b>	<b>103 973</b>	<b>8 404</b>	<b>100,00</b>	<b>6 066,1</b>
dle území (okresů)								
Chrudim	4	3,49	20,36	6,39	13 894	2 975	35,40	3 981,1
Pardubice	6	5,86	34,19	11,40	40 203	2 062	24,54	6 860,6
Svitavy	5	3,29	19,19	7,60	18 850	1 175	13,98	5 729,5
Ústí na Orlicí	5	4,50	26,25	7,70	31 026	2 192	26,08	6 894,7
Pardubický kraj	20	17,14	100,00	33,09	103 973	8 404	100,00	6 066,1
ČR	305	336,87	x	670,02	2 105 120	102 557	x	6 249,1

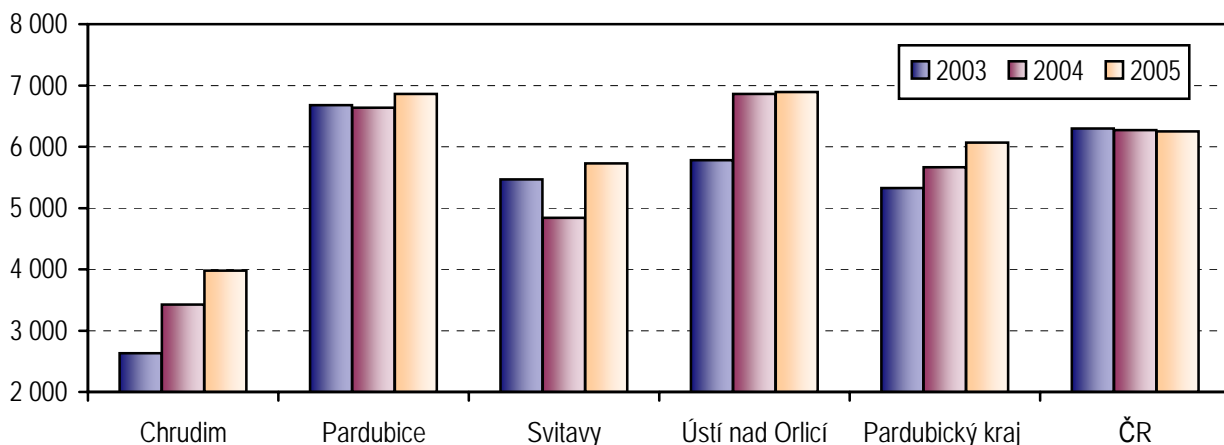
<sup>1)</sup> Součet úvazků, vč. smluvních

<sup>2)</sup> ZPBD - zdravotničtí pracovníci nelékaři s odbornou způsobilostí bez odborného dohledu dle zákona č. 96/2004 Sb. o nelékařských povoláních § 5 - § 21

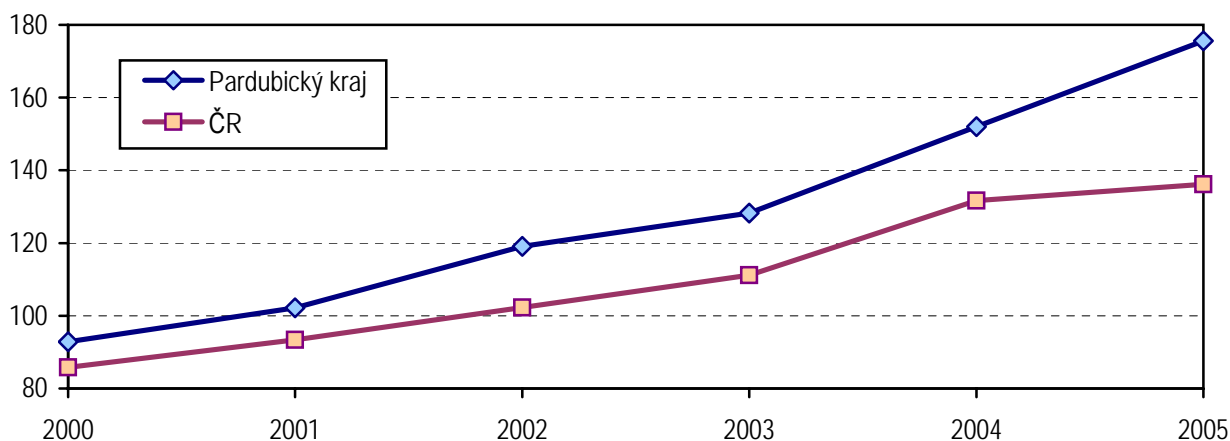
### Počet ošetření a počet lékařů v Pardubickém kraji v letech 2000 - 2005



### Počet ošetření - vyšetření na lékaře v letech 2003 - 2005



### Počet dispenzarizovaných pacientů pro astma bronchiale na 10 000 obyvatel v letech 2000 - 2005



## Osoby dispenzarizované pro netuberkulózní onemocnění dýchacího ústrojí (DÚ)

Onemocnění (diagnóza MKN 10)	Počet dispenzarizovaných osob						ČR na 10 tis. obyvatel
	Pardubický kraj					na 10 tis. obyvatel	
	celkem	z toho					
		ženy	děti (0-14 let)	nově přijatí <sup>1)</sup> muži	nově přijaté <sup>1)</sup> ženy		
Zhoubné novotvary DÚ ověřené cytologicky nebo histologicky (C33-C34, C39.9)	893	205	-	259	66	17,65	16,29
Neověřené zhoubné novotvary DÚ	112	48	-	20	8	2,21	1,66
Nezhoubné novotvary DÚ (D14.2-4, D19.0)	186	98	-	16	15	3,68	4,00
Zánětlivá onemocnění plic (J12-J18, J85.0-2)	1 434	667	91	256	251	28,34	41,15
CHOPN (chronická bronchitis, emfyzém) (J41.0-8, J42, J43.0-9, J44.0-9)	9 194	3 418	-	857	394	181,69	230,12
stadium 0 - rizikové	2 710	1 100	-	173	101	53,55	49,37
stadium 1 - lehké	2 279	919	-	222	129	45,04	55,41
stadium 2 - střední	2 600	875	-	316	98	51,38	67,56
stadium 3 - těžké	1 147	382	-	106	43	22,67	40,64
stadium 4 - velmi těžké	458	142	-	40	23	9,05	14,89
Astma bronchiale (J45.1-9, J46)	8 886	5 057	156	596	609	175,60	136,17
stupeň 1 - intermitentní	2 579	1 439	39	282	254	50,97	33,88
stupeň 2 - lehké perzistující	2 711	1 641	59	153	201	53,57	47,17
stupeň 3 - středně těžké perzistující	3 056	1 682	56	136	135	60,39	42,04
stupeň 4 - těžké perzistující	540	295	2	25	19	10,67	12,13
Bronchiectázie (J47)	183	83	-	9	8	3,62	5,07
Sarkoidóza (D86.0,2)	423	259	-	16	23	8,36	8,05
Pneumokoniózy (J60-J66)	96	6	-	6	1	1,90	13,86
Difúzní plicní fibrózy a alergická alveolitis (J67.0-9, J84.0-9)	284	144	-	31	25	5,61	5,71
Nenádor. onemocnění pohrudnice (J86-J94)	222	90	-	22	5	4,39	8,06
Nemoci plicního oběhu a následky oběhových změn (I26-I28)	194	106	-	13	13	3,83	6,58
Jiná netuberkulózní onemocnění DÚ se závažným průběhem (J68-J80, J96.0-9, J98.0,4,6-9)	287	116	-	61	23	5,67	18,73
Celkem	40 474	18 772	403	3 615	2 444	799,84	858,52

<sup>1)</sup> Nově zjištěná onemocnění (poprvé v životě pacienta)

## Osoby se zvýšeným rizikem onemocnění tuberkulózou a plicní rakovinou dle území

Území, okres	Osoby se zvýšeným rizikem onemocnění tuberkulózou				Osoby s vyšším rizikem onemocnění plicní rakovinou <sup>3)</sup>
	skupina R1 <sup>1)</sup>		skupina R2 <sup>2)</sup>		
	celkem	z toho děti (0-14 let)	celkem	z toho děti (0-14 let)	
Chrudim	94	-	152	10	359
Pardubice	715	-	451	33	815
Svitavy	226	-	245	17	789
Ústí nad Orlicí	481	1	524	10	1 771
Pardubický kraj	1 516	1	1 372	70	3 734
ČR	33 319	55	29 876	2 237	137 080

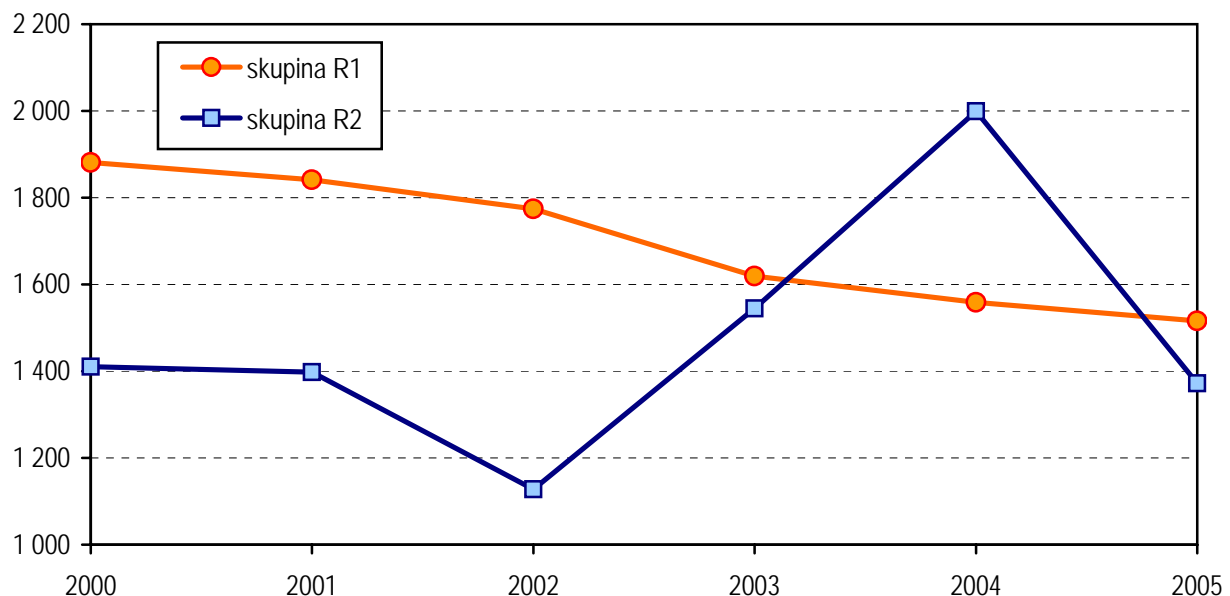
<sup>1)</sup> Skupina R1 - do této skupiny přearžují osoby ze skupiny P II (resp. přearžené z P I tj. osoby léčené pro tuberkulózu nebo mykobakteriózu dýchacího ústrojí), nebo M II (resp. přearžené z M I tj. osoby léčené pro tuberkulózu nebo mykobakteriózu mimo dýchacího ústrojí) jestliže:

- a) mají závažné přidružené nemoci,
- b) mají závažné přidružené podmínky,
- c) mají rozsáhlé zbytkové změny po léčení tuberkulózy nebo jiné mykobakteriózy.

<sup>2)</sup> Skupina R2 - do této skupiny se zařazují osoby v kontaktu s bakteriologicky ověřenou tuberkulózou nebo jinou mykobakteriózou

<sup>3)</sup> Osoby s dysplastickými buňkami ve sputu, osoby s profesionální expozicí kancerogenů a kuřáci s vysokým konzumem cigaret

### Osoby se zvýšeným rizikem onemocnění tuberkulózou v ambulancích na území Pardubického kraje



## Využívání lůžkového fondu plicních oddělení nemocnic a odborných léčebných ústavů (OLÚ) a zatížení zdravotnických pracovníků

Ukazatel	Nemocnice		OLÚ	
	Pardubický kraj	ČR	Pardubický kraj	ČR
Počet oddělení	1	43	2	21
Počet pracovníků <sup>1)</sup>				
lékaři	5,75	184,54	9,90	72,32
ZPBD <sup>2)</sup> celkem	16,00	571,99	58,59	375,31
sestry <sup>2)</sup> u lůžka	15,00	530,49	56,59	334,99
ZPOD <sup>2)</sup>	4,00	170,83	17,00	102,19
Průměrný počet lůžek	36,00	1 608,71	207,00	1 895,45
Průměrný denní stav obsazených lůžek				
celkem	23,6	1 168,6	168,9	1 380,7
na 1 lékaře	4,1	6,3	17,1	19,1
na 1 sestru <sup>2)</sup> u lůžka	1,6	2,2	3,0	4,1
Počet lékařů na 100 lůžek	15,97	11,46	4,78	3,90
Počet ZPBD <sup>2)</sup> na 100 lůžek	44,44	35,53	28,30	20,22
Počet hospitalizovaných	661	38 776	2 146	14 208
Nemocniční letalita	121,2	82,4	89,2	49,3
Využití lůžek ve dnech	239,6	265,1	297,8	265,9
Průměrná ošetrovací doba	13,1	11,0	28,7	35,5
Prostoj lůžek <sup>3)</sup>	3,6	2,5	6,5	8,1

<sup>1)</sup> Součet úvazků

<sup>2)</sup> Zdravotničtí pracovníci dle zákona č. 96/2004 Sb.:

ZPBD - zdravotničtí pracovníci nelékaři s odbornou způsobilostí bez odborného dohledu (§ 5 - § 21)

sestra - všeobecné sestry a porodní asistentky (§ 5 - § 6)

ZPOD - zdravotničtí pracovníci nelékaři pod odborným dohledem nebo přímým vedením (§ 29 - § 42)

<sup>3)</sup> Ve dnech na 1 hospitalizovaného z lůžek schopných provozu

Seznam nemocnic s plicním oddělením v kraji:

Krajská nemocnice Pardubice

Seznam OLÚ s plicním oddělením v kraji:

OLÚ Jevíčko

Albertinum Žamberk