



# Informace ze zdravotnictví Pardubického kraje

Ústavu zdravotnických informací a statistiky  
České republiky

Pardubický kraj  
8.9.2006

8

## Psychiatrie vč. AT a sexuologie činnost v Pardubickém kraji v roce 2005

*Psychiatry incl. alcohol and drugs guidance centres and sexology - activity  
in branch in the Pardubický region in 2005*

### Souhrn

Informace ze zdravotnictví kraje o činnosti oboru psychiatrie včetně AT a sexuologie v Pardubickém kraji v roce 2005 obsahuje údaje o ambulantní péči z oblasti sítě zdravotnických zařízení, personálního zajištění, činnosti a stručný přehled pacientů podle užívané psychoaktivní látky. Údaje jsou členěny dle druhu zdravotnického zařízení a dle územní.

### Summary

*Information on health service activity in the branch of psychiatry including alcohol and drugs guidance centres and sexology in the Pardubický region in 2005 contains data about out-patient care, in particular, about health service network, personnel capacity, activity and a brief overview of patients by used psychoactive substance. Data are presented by type of health establishment and by territory.*

Publikované údaje jsou čerpány z pravidelných statistických výkazů o činnosti zdravotnických zařízení, které jsou součástí Programu statistických zjišťování v České republice na rok 2005 a byly zveřejněny ve Sbírce zákonů ČR, částka 196 ze dne 25. 11. 2004 v souladu se zákonem č. 89/1995 Sb., o státní statistické službě, ve znění pozdějších předpisů. Formuláře a příslušné pokyny jsou také vystaveny na internetu ([www.uzis.cz](http://www.uzis.cz) v sekci NZIS - Výkazy 2005).

Informace ze zdravotnictví krajů jsou již pravidelnou edicí, jejichž vydání za Pardubický kraj, ale i ostatní kraje a ČR, z předchozích let jsou dostupné také na internetových stránkách ÚZIS ČR v části Rychlé informace.

V posledních letech je zabezpečení ambulantní psychiatrické péče v kraji na stabilní úrovni, přesto však zabezpečení dlouhodobě nedosahuje úrovně ČR. Stejně jako v letech předchozích poskytovalo tuto péči v kraji celkem 32 pracovišť, a to nejčastěji v samostatných ordinacích lékařů specialistů (více než ¾ všech lékařů a provedených ošetření). Ambulantní péči v kraji ke konci roku zabezpečovalo 23,66 lékařů v součtu úvazků (včetně smluvních), mezi které se zahrnují psychiatři, sexuologové a ostatní lékaři. Z hlediska lékařských míst je proti ČR nejhůře zajištěna péče na území okresu Ústí nad Orlicí, kde na 100 tisíc obyvatel připadá o více než polovinu méně lékařů. Větší zatížení lékařů v kraji se projevuje také ve větším počtu provedených ošetření a počtu pacientů na lékaře než je republikový průměr.

Proti roku předchozímu byl opět zaznamenán nárůst v počtu ošetření, čímž pokračuje mnohaletý rostoucí trend. Tato skutečnost je odrazem růstu počtu ošetřených pacientů, jejichž počet je vyjádřen počtem prvních ošetření v daném roce. Za posledních 6 let se

v ambulancích na území kraje počet pacientů zvýšil o celou čtvrtinu a počet ošetření téměř o 30 %. Podíl ošetřených žen se meziročně výrazně nemění a dosahuje v průměru téměř 2/3. Dlouhodobý vývoj činnosti oboru v kraji je ve shodě s celorepublikovým vývojem.

Z prvních ošetření se dále sledují počty prvních ošetření pro vybrané skupiny diagnóz, kde jednotkou zjišťování je diagnóza a pacient je proto započítán tolikrát, pro kolik onemocnění byl za sledovaný rok prvně ošetřen. Nejčastější příčinou prvního psychiatrického ošetření v daném roce stále patří neurotické poruchy, jejichž četnost stále roste a trpí jimi v kraji 125 obyvatel z 10 tisíc (na úrovni ČR o 50 obyvatel více). Mezi další nejčtenější poruchy se řadí organické duševní poruchy, afektivní poruchy a schizofrenie. Porovnáme-li přepočty prvních ošetření pro vybraná onemocnění na 10 tisíc obyvatel v Pardubickém kraji a ČR, docházíme k pozitivnímu zjištění, že tyto hodnoty byly v kraji u většiny diagnóz, s výjimkou organických duševních poruch, schizofrenie a mentální retardace, nižší. U dětí do 14 let zůstávají v kraji nejčtenější vývojové poruchy v dětství a adolescenci. V případě dorostu jsou to neurotické poruchy, jejichž výskyt se meziročně snížil o 13 %.

Každé ambulantní pracoviště AT nebo psychiatrické pracoviště, které registruje a zajišťuje ambulantní péči AT pacientům, vyplňuje navíc přílohu výkazu, kde jsou sledováni počty pacientů tzv. „živé kartotéky“ užívajících psychoaktivní látky. Do této kartotéky jsou řazeni aktivně léčení pacienti, pacienti sledovaní zdravotně a sociálně se zprávou nebo záznamem v dokumentaci ne starším než 1 rok a také všichni pacienti s uloženou ochrannou léčbou. Dále jsou zde sledováni pacienti v tzv. „klidové kartotéce“, což jsou pacienti se zprávou v dokumentaci starší jeden rok a nejsou považováni za osoby, o které ambulantní pracoviště pečuje. Zůstávají však registrováni ambulantním pracovištěm a z kartotéky jsou vyřazováni po 10 letech. Těchto pacientů bylo ve sledovaném roce v kraji téměř 5,5 tisíc. V roce 2005 v Pardubickém kraji vyplnilo tuto přílohu 16 zdravotnických zařízení.

V ambulancích na území kraje bylo v roce 2005 v živé kartotéce vedeno přes 2 tisíce pacientů užívajících psychoaktivní látky, tedy nejvíce za posledních 6 let. Ještě v roce 2000 byla každým 5. pacientem žena, ve sledovaném roce podíl žen vzrostl již na více než čtvrtinu. Zároveň v tomto roce podíl ambulantně léčených pacientů v oboru užívajících drogy přesáhl dosud nepřekročenou hranici 10 %. Z pacientů užívajících drogy vedených v živé kartotéce se jedná nejčastěji o uživatele stimulancií a sedativ nebo hypnotik. V případě osob užívajících drogy je však třeba pamatovat na to, že tito lidé mohou využívat také pomoci jiných než zdravotnických zařízení (např. různá centra).

Kromě péče ambulantní je v kraji poskytována v oboru i péče lůžková, a to jak v nemocnicích, tak i v jednom z odborných léčebných ústavů. Celkově je pro psychiatrické pacienty k dispozici stejně jako v roce předchozím 91 lůžek. Ke konci roku 2005 se na odděleních o hospitalizované pacienty staralo 10,43 lékařů a jejich péči v roce 2005 využilo o 30 pacientů více než v roce 2004.

Zpracovala: Daniela Simonová, Jarmila Veverková

ÚZIS ČR, Pardubický krajský odbor

Kyjevská 44, 532 03 Pardubice

tel.: 466 019 425

[veverkova@uzis.cz](mailto:veverkova@uzis.cz)

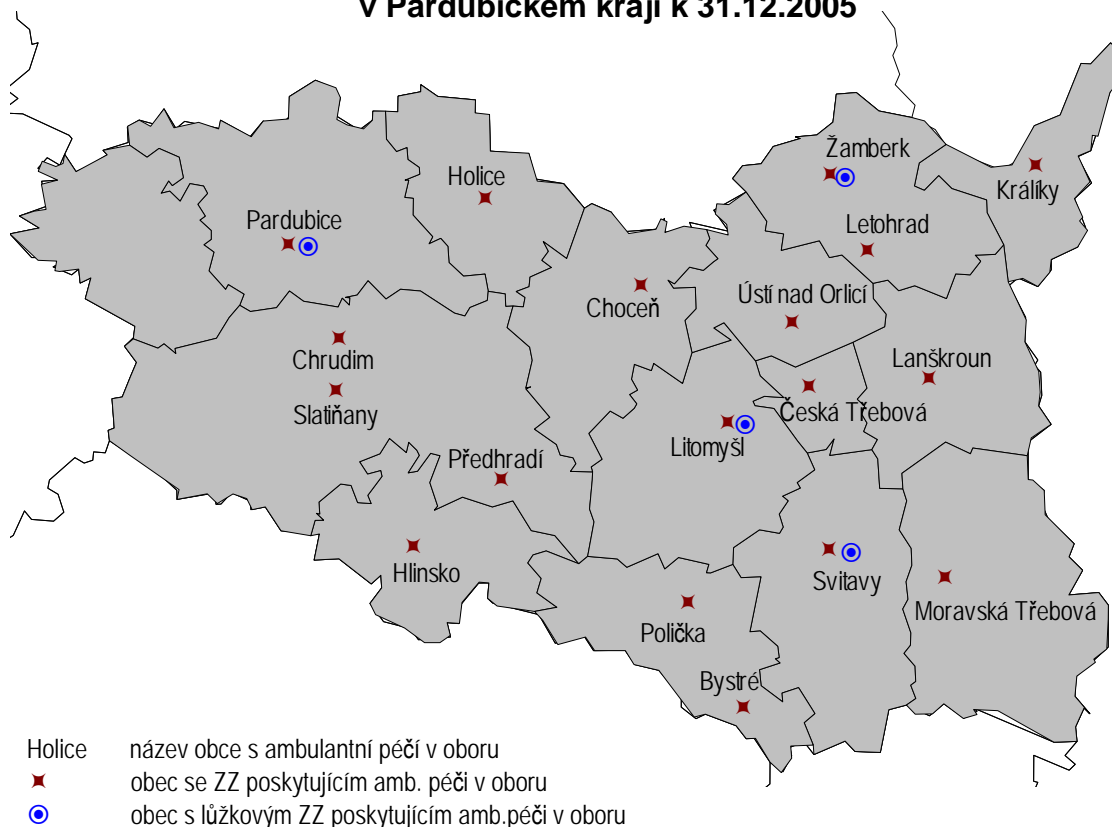
[www.uzis.cz](http://www.uzis.cz)

**Mapa, T1**

**G2, T2**

**G3, T3 G4, G5 T5**

### Sít' obcí s ambulantní péčí v oboru psychiatrie vč. AT a sexuologie v Pardubickém kraji k 31.12.2005



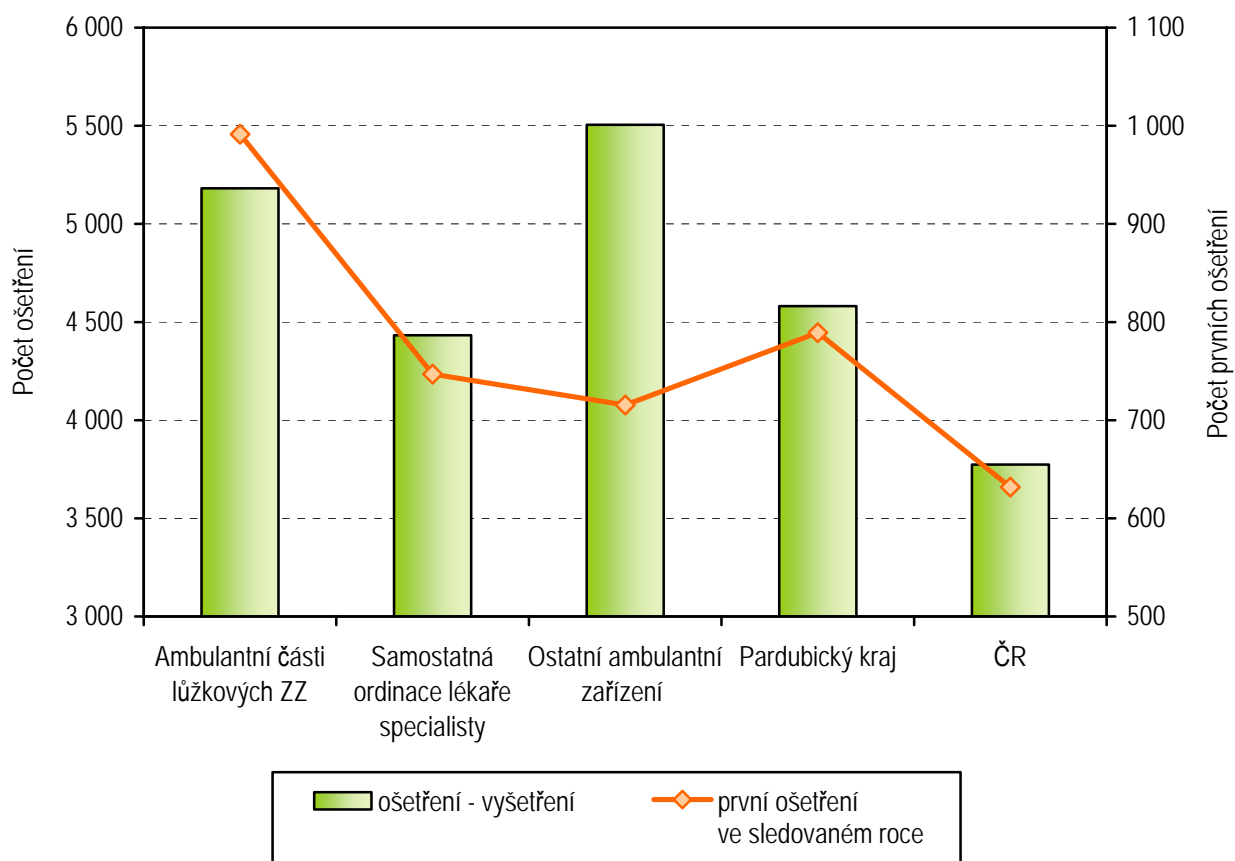
### Personální zajištění ambulantní péče dle poskytovatele péče a dle územních celků

	Počet ZZ a pracovišť	Počet pracovníků <sup>1)</sup>				ZPBD <sup>2)</sup>
		lékaři		psycho- logové		
		celkem	z toho psychiatrii			
dle poskytovatele péče						
Ambulantní část lůžkových ZZ	6	4,15	4,15	3,20	6,40	
Samostatná ordinace lékaře specialisty	25	19,12	19,02	0,20	9,59	
Ostatní ambulantní zařízení	1	0,39	0,39	-	0,40	
Pardubický kraj	32	23,66	23,56	3,40	16,39	
dle území (okresů)						
Chrudim	6	5,70	5,70	-	3,47	
Pardubice	10	8,05	7,95	3,20	8,22	
Svitavy	10	5,82	5,82	0,20	2,90	
Ústí nad Orlicí	6	4,09	4,09	-	1,80	
Pardubický kraj	32	23,66	23,56	3,40	16,39	
ČR	751	712,59	666,31	83,89	398,40	

<sup>1)</sup> Součet úvazků, vč. smluvních

<sup>2)</sup> ZPBD - zdravotničtí pracovníci nelékaři s odbornou způsobilostí bez odborného dohledu dle zákona č. 96/2004 Sb. o nelékařských zdravotnických povoláních § 5 - § 21

### Počet ošetření - vyšetření a prvních ošetření na 1 lékaře dle druhu zdravotnického zařízení



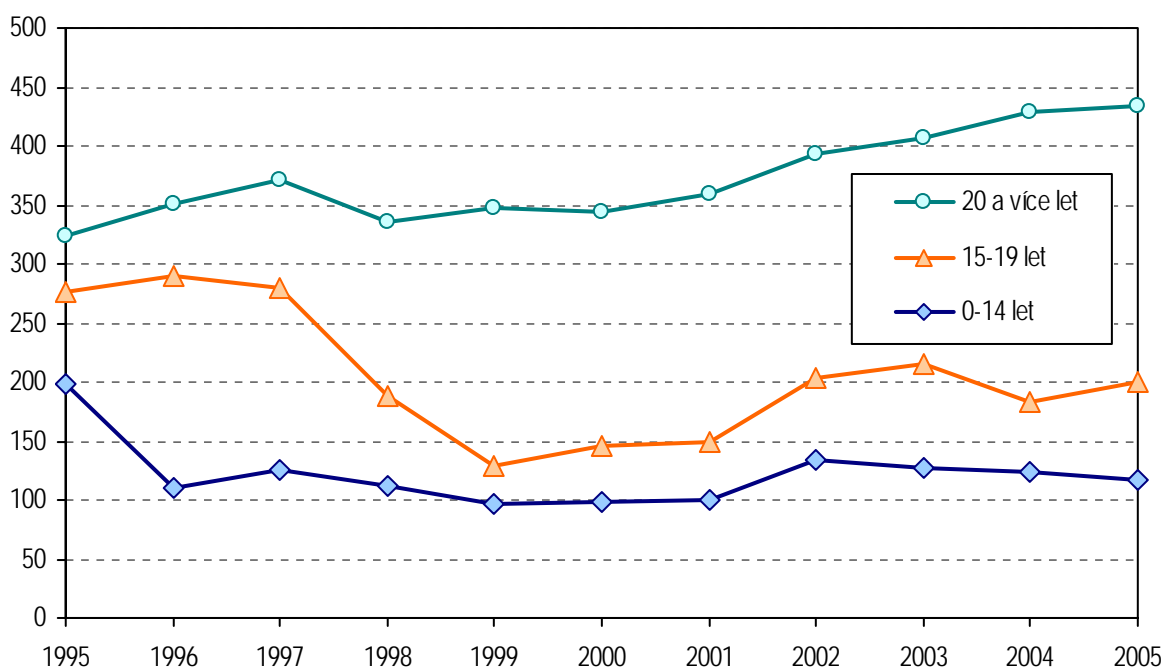
### Ambulantní péče (počty ošetření - vyšetření) dle území

Území, okres	Počet ošetření - vyšetření			Počet prvních ošetření <sup>1)</sup>			Počet ošetření - vyšetření na 1 léčeného pacienta
	celkem	z toho žen (%)	z toho dětí <sup>2)</sup> (%)	celkem	z toho žen (%)	z toho dětí <sup>2)</sup> (%)	
Chrudim	23 320	65,67	3,83	4 206	61,44	8,96	5,54
Pardubice	33 409	63,23	3,44	6 246	62,09	4,51	5,35
Svitavy	28 459	63,89	3,15	3 926	62,38	3,74	7,25
Ústí nad Orlicí	23 208	59,76	1,23	4 295	64,38	2,42	5,40
Pardubický kraj	108 396	63,19	2,97	18 673	62,53	4,87	5,80
ČR	2 689 389	60,54	3,49	450 166	59,32	5,01	5,97

<sup>1)</sup> Počet prvních ošetření v daném roce odpovídá počtu léčených pacientů v daném roce

<sup>2)</sup> Osoby ve věku 0-14 let

### Léčení pacienti v Pardubickém kraji dle věku na 10 000 obyvatel dané věkové skupiny



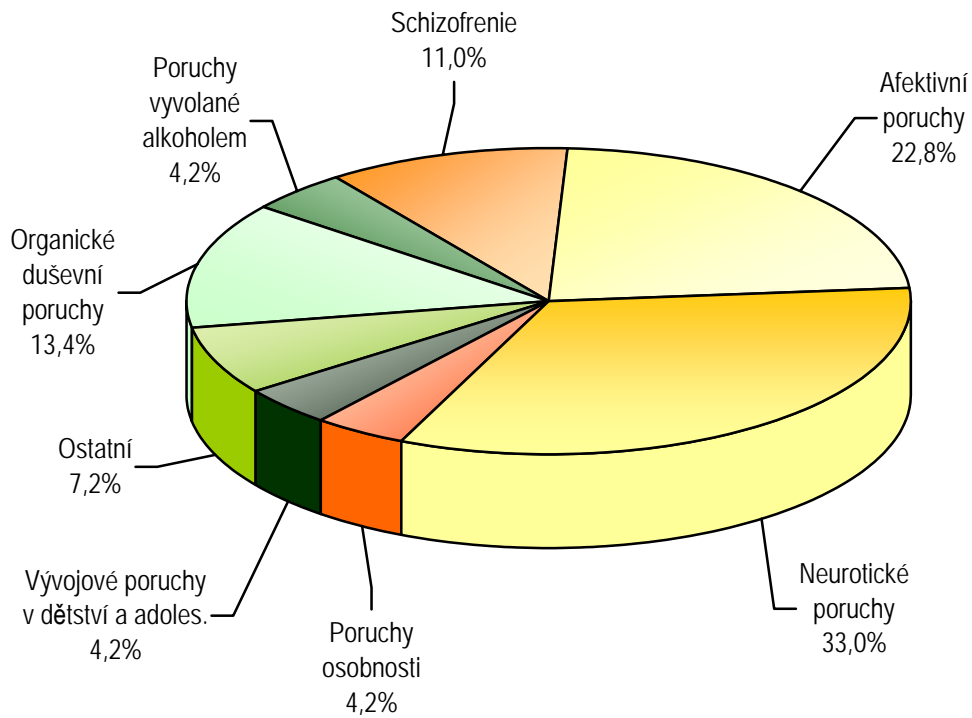
### Léčení pacienti \*) pro vybraná onemocnění

Vybraná onemocnění (diagnóza MKN-10)	Počet prvních ošetření pro vybrané onemocnění		
	Pardubický kraj absolutně	na 10 000 obyvatel <sup>1)</sup>	
		Pardubický kraj	ČR
Organické duševní poruchy (F00-F09)	2 580	51,03	49,56
Poruchy vyvolané alkoholem (F10)	815	16,12	25,63
Poruchy vyvolané ostatními psychoaktivními látkami (F11-F19)	134	2,65	12,65
Schizofrenie (F20-F29)	2 118	41,89	40,19
Afektivní poruchy (F30-F39)	4 378	86,60	88,43
Neurotické poruchy (F40-F48, F50-F59)	6 332	125,25	173,61
Poruchy osobnosti (F60-F63, F68-F69)	798	15,78	25,41
Sexuální poruchy, deviace (F64-F66)	19	0,38	2,88
Mentální retardace (F70-F79)	1 126	22,27	16,66
Vývojové poruchy v dětství a adolescenci (F80-F98)	803	72,28	96,71
Neurčená duševní porucha (F99)	110	2,18	2,57
Nepłodnost (N46, N97)	-	-	2,45

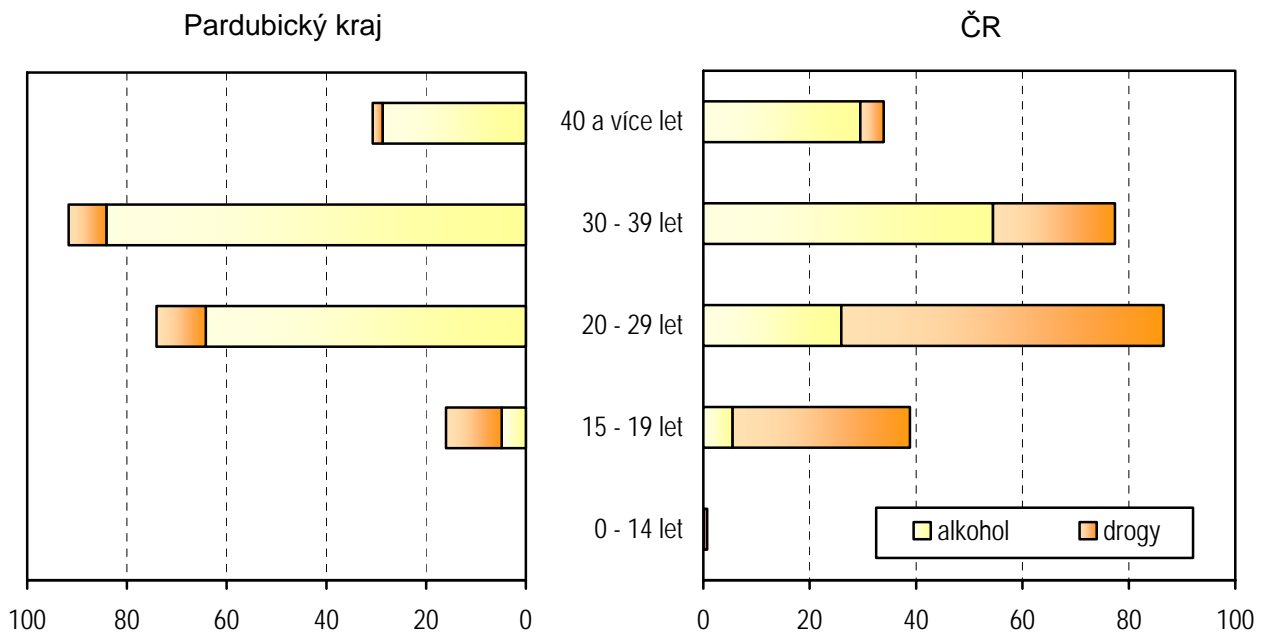
\*) Počet prvních ošetření pro danou diagnózu (pacient může být započítán tolikrát, pro kolik onemocnění byl prvně ošetřen)

<sup>1)</sup> U onemocnění vývojové poruchy v dětství a adolescenci přepočítáno na 10 000 obyvatel ve věku 0-19 let

### Struktura prvních ošetření pro vybraná onemocnění



### Pacienti ambulantních pracovišť AT dle užívané psychoaktivní látky na 10 tisíc obyvatel dané věkové skupiny



## Vyžívání lůžkového fondu psychiatrických oddělení nemocnic a odborných léčebných ústavů (OLÚ) a zatížení zdravotnických pracovníků

Ukazatel	Nemocnice		OLÚ	
	kraj	ČR	kraj	ČR
Počet oddělení	2	28	1	28
Počet pracovníků <sup>1)</sup>				
lékaři	7,25	133,29	3,18	449,61
ZPBD <sup>2)</sup>	14,43	468,45	12,01	2 782,11
sestry <sup>2)</sup> u lůžka	12,00	436,29	11,01	2 624,67
ZPOD <sup>2)</sup> u lůžka	5,00	123,00	3,00	1 186,63
Průměrný počet lůžek	55,00	1 320,00	36,00	9 325,90
Průměrný denní stav obsazených lůžek				
celkem	45,1	1 041,8	35,5	8 569,8
na 1 lékaře	6,2	7,8	11,2	19,1
na 1 sestru <sup>2)</sup> u lůžka	3,8	2,4	3,2	3,3
Počet lékařů na 100 lůžek	13,18	10,10	8,83	4,83
Počet ZPBD <sup>2)</sup> na 100 lůžek	26,24	35,49	33,36	29,90
Počet hospitalizovaných	816	18 392	611	42 362
Nemocniční letalita	-	2,4	3,3	39,8
Využití lůžek ve dnech	299,1	288,1	360,0	335,4
Průměrná ošetrovací doba	20,2	20,7	21,2	73,8
Prostoj lůžek <sup>3)</sup>	1,9	4,1	0,3	5,6

<sup>1)</sup> Součet úvazků

<sup>2)</sup> Zdravotníci pracovníci dle zákona č. 96/2004 Sb.

ZPBD - zdravotničtí pracovníci nelékaři s odbornou způsobilostí bez odborného dohledu (§ 5 - § 21)

sestry - všeobecné sestry a porodní asistentky (§ 5 - § 6)

ZPOD - zdravotničtí pracovníci nelékaři pod odborným dohledem nebo přímým vedením (§ 29 - § 42)

<sup>3)</sup> Ve dnech na 1 hospitalizovaného z lůžek schopných provozu

Seznam nemocnic s lůžkovým psychiatrickým oddělením v kraji:

Krajská nemocnice Pardubice, Pardubice

Nemocnice ve Svitavách, Svitavy

Seznam OLÚ s lůžkovým psychiatrickým oddělením v kraji:

Odborný léčebný ústav - Albertinum, Žamberk