



Informace ze zdravotnictví Pardubického kraje

Ústavu zdravotnických informací a statistiky
České republiky

Hradec Králové
30. 9. 2010

5

Rehabilitační a fyzikální medicína - činnost oboru v Pardubickém kraji v roce 2009

*Rehabilitation and Physical Medicine - Activity in Branch
in the Pardubický Region in 2009*

Souhrn

Informace ze zdravotnictví kraje o činnosti oboru rehabilitační a fyzikální medicíny v Pardubickém kraji v roce 2009 obsahuje údaje o ambulantní péči z oblasti sítě zdravotnických zařízení, personálního zajištění, činnosti, stručný přehled nově přijatých pacientů podle skupin diagnóz a také základní ukazatele lůžkové péče nemocnic a odborných léčebných ústavů. Údaje jsou členěny dle druhu zdravotnického zařízení a dle území.

Summary

Information on health service activity in the branch of rehabilitation and physical medicine in Pardubický region in 2009 contains data about out-patient, in particular, about health service network, personnel capacity, activity, a brief overview of newly admitted patients by group of diagnoses and also basic indicators of in-patient care in hospitals and specialized therapeutic institutes. Data are presented by type of health establishment and by territory.

Podklady pro zpracování této aktuální informace o činnosti oboru rehabilitační a fyzikální medicíny byly čerpány z údajů pravidelného ročního sběru dat. Výkaz vyplňuje samostatně každé oddělení (pracoviště) rehabilitační a fyzikální medicíny, včetně ambulantních částí nemocnic. Výkaz byl součástí Programu statistických zjišťování Ministerstva zdravotnictví v ČR na rok 2009. Vyplňování se týkalo všech zdravotnických zařízení bez ohledu na jejich zřizovatele. Formuláře výkazů a závazné pokyny jsou vystaveny na internetu www.uzis.cz [NZIS/Výkazy 2009].

Od roku 2008 se na výkazech A(MZ)1-01 sledují pracovníci také jako průměrný roční přepočtený počet, který výstižněji charakterizuje kapacitní zajištění jednotlivých ambulancí, zvláště v případech ukončení a zahájení činnosti nebo většího pohybu pracovníků v průběhu roku. Je to součet přepočteného počtu pracovníků za jednotlivé měsíce dělený počtem měsíců sledovaného období. V roce 2009 byla ambulantní péče v oboru rehabilitační a fyzikální medicíny zabezpečována na 99 samostatných odděleních či pracovištích, kde pracovalo 21,56 lékařů, 349,25 fyzioterapeutů, 9,73 ergoterapeutů, 23,55 všeobecných sester a 16,25 ostatních odborných pracovníků, např. masér (§ 37). Všechny kategorie jsou uvedeny v průměrném ročním přepočteném počtu pracovníků (včetně smluvních).

Celkem tito pracovníci poskytli zhruba 128 tisíc vyšetření a provedli přes 2,8 mil. výkonů. Tak jako v předchozích letech, nejvíce vyšetření (52 %) zajistili fyzioterapeuti

a ergoterapeuti. Pokud budeme počet vyšetření sledovat podle druhu zařízení, které pacienti poskytl péči, zjistíme, že v Pardubickém kraji nejsou hlavními poskytovateli pouze samostatné ordinace lékařů specialistů (35 %), ale současně i ambulantní části lůžkových zdravotnických zařízení (33 %). Také u výkonů byla naprostá většina zajišťována fyzioterapeutem a ergoterapeutem (96 %), nejvíce výkonů (46 %) provedli pracovníci samostatných zařízení nelékařů rehabilitačních. Nejvíce výkonů bylo provedeno v okrese Ústí nad Orlicí (34 %), nejvíce vyšetření v okrese Svitavy (31 %).

Nejčastějším rehabilitačním výkonem je léčebná tělesná výchova, představující 45 % všech ambulantních výkonů (ČR 49 %). Fyzikální terapie představovala 39 % všech výkonů v kraji.

V kraji bylo nově přijato k léčbě celkem přes 141 tisíc pacientů, což představovalo 2 741 pacientů na 10 tis. obyvatel (v ČR 2 214). Z vybraných skupin diagnóz podle Mezinárodní klasifikace nemocí 10. revize se 74 % osob léčilo na nemoci svalové a kosterní soustavy a pojivové tkáně, 10 % na poranění a otravy, nemoci nervové soustavy byly zastoupeny 6 %.

Porovnáme-li celkové počty nově přijatých pacientů k léčbě mezi roky 2009 a 2007, došlo k mírnému nárůstu o 18 tisíc pacientů (cca 14 %). Z hlediska struktury počtu pacientů ve vybraných skupinách diagnóz nedocházelo v kraji od roku 2003 k výraznějším změnám. V roce 2009 je však patrný nárůst pacientů téměř u všech vybraných skupin diagnóz, který je z větší části ovlivněn otevřením ambulantního oddělení rehabilitace v Odborném léčebném ústavu – Albertinum, Žamberk.

Akutní léčebnou péči na lůžkovém rehabilitačním oddělení poskytuje v kraji pouze Pardubická krajská nemocnice, a.s.. Celkem bylo na tomto nemocničním oddělení hospitalizováno 524 pacientů s průměrnou ošetrovací dobou 14,1 dní (ČR 15,4 dní). Při průměrném počtu 26 lůžek bylo denně obsazeno 20 lůžek. Lůžka byla využívána 283,6 dní v roce.

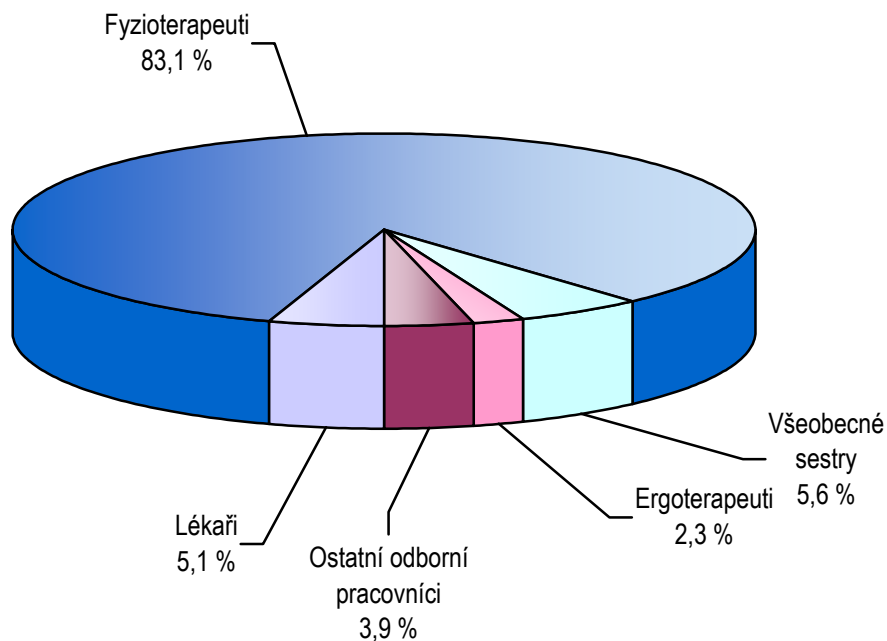
Dále byla lůžková péče o pacienty zajištěna ve třech odborných léčebných ústavech (OLÚ) – Rehabilitační ústav, Brandýs nad Labem (170 rehabilitačních lůžek), Hamzova odborná léčebna pro děti a dospělé, Luže (505 rehabilitačních lůžek) a Odborný léčebný ústav, Jevíčko (75 rehabilitačních lůžek). Celkem bylo v těchto OLÚ na 750 lůžkách za rok hospitalizováno 8 964 pacientů s průměrnou ošetrovací dobou 28,4 dní (ČR 31,2 dní).

Zpracovala: Dana Řeháková
ÚZIS ČR, Regionální pracoviště Hradec Králové
Habrmanova 19/1, 500 02 Hradec Králové
tel.: 495 058 321, fax: 495 058 322
e-mail: drahokoupilova@uzis.cz
<http://www.uzis.cz>

Personální zajištění dle druhu zdravotnických zařízení a dle území

Ukazatel	Počet ZZ a pracovišť	Počet pracovníků ¹⁾					
		celkem	z toho				
			lékaři	fyzio-terapeuti	všeobecné sestry	ergo-terapeuti	ostatní odborní pracovníci
dle druhu zařízení							
Ambulantní část lůžkových ZZ	13	205,70	9,10	170,17	13,95	7,73	4,75
Samostatná ordinace lékaře specialisty	18	33,05	11,70	17,00	3,35	-	1,00
Samostatné zařízení nelékaře rehabilitační	60	149,43	0,05	133,88	4,00	2,00	9,50
Ostatní ambulantní zařízení	8	32,16	0,71	28,20	2,25	-	1,00
Celkem	99	420,34	21,56	349,25	23,55	9,73	16,25
dle území okresů							
Chrudim	16	122,67	3,17	106,95	5,92	4,63	2,00
Pardubice	36	114,63	6,85	88,73	6,30	4,00	8,75
Svitavy	20	76,33	5,90	59,75	5,93	1,00	3,75
Ústí nad Orlicí	27	106,71	5,64	93,82	5,40	0,10	1,75
Pardubický kraj	99	420,34	21,56	349,25	23,55	9,73	16,25

¹⁾ Průměrný roční přepočtený počet pracovníků celkem (vč. smluvních) - z odevzdaných ročních výkazů A(MZ)1-01

Struktura pracovníků v oboru rehabilitační a fyzikální medicíny


Počet vyšetření, výkonů a pacientů dle druhu zdravotnických zařízení

Vybrané ukazatele	Činnost v oboru dle zařízení				
	celkem	v tom			
		ambulantní část lůžkových zdravotnických zařízení	samostatná ordinace lékaře specialisty	samostatné zařízení nelékaře rehabilitační	ostatní ambulantní zařízení
	Vyšetření provedená				
Lékařem	61 078	21 533	36 266	-	3 279
Fyzioterapeutem, ergoterapeutem	67 293	20 695	9 274	35 596	1 728
Psychologem, logopedem, sociálním pracovníkem	-	-	-	-	-
Pardubický kraj	128 371	42 228	45 540	35 596	5 007
Na 10 000 obyvatel	2 488,45	818,58	882,78	690,02	97,06
	Výkony provedené				
Lékařem	114 941	15 627	92 231	-	7 083
Fyzioterapeutem, ergoterapeutem	2 733 954	986 812	150 837	1 310 377	285 928
Psychologem, logopedem, sociálním pracovníkem	-	-	-	-	-
Pardubický kraj	2 848 895	1 002 439	243 068	1 310 377	293 011
	Pacienti nově přijatí k léčbě				
Pardubický kraj	141 405	47 935	26 227	54 732	12 511
Na 10 000 obyvatel	2 741,11	929,21	508,41	1 060,97	242,52

Struktura výkonů podle druhu zdravotnických zařízení

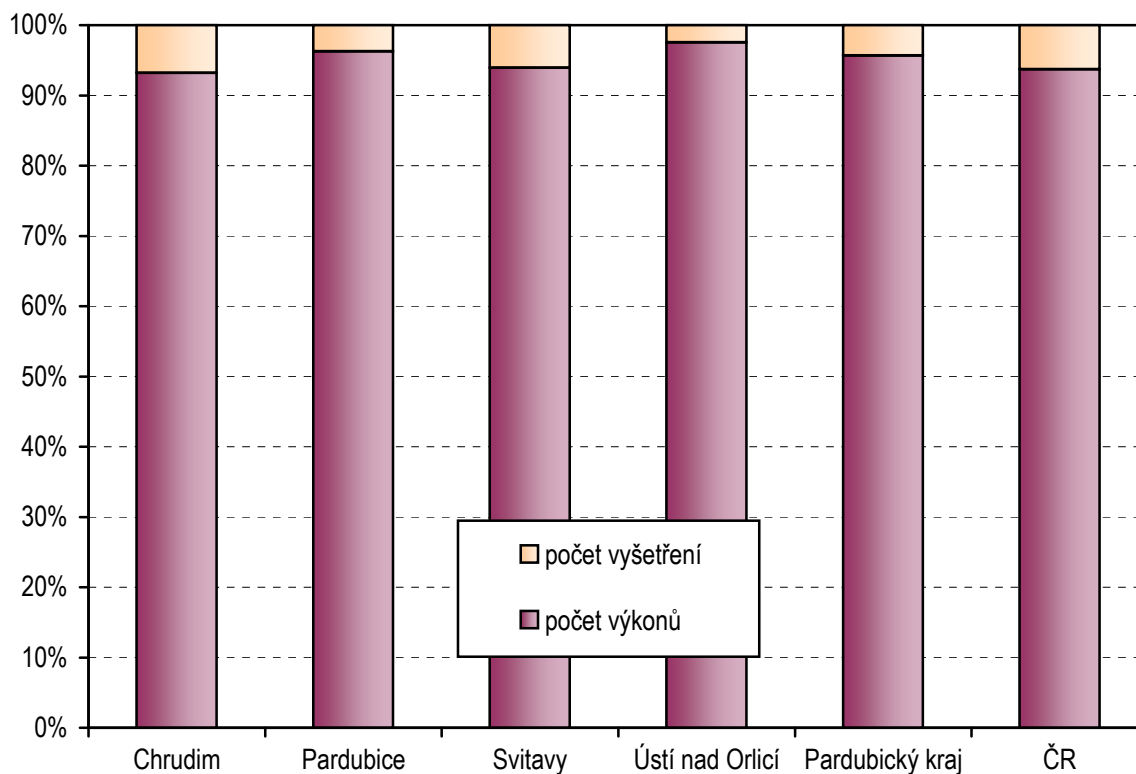
Druh zdravotnického zařízení	Struktura výkonů				
	celkem	z toho (v %)			
		léčebná tělesná výchova	fyzikální terapie	ergoterapie	ostatní výkony
Ambulantní část lůžkových ZZ	1 002 439	59,59	24,14	3,61	12,66
Samostatná ordinace lékaře specialisty	243 068	27,58	34,56	0,00	37,86
Samostatné zařízení nelékaře rehabilitační	1 310 377	38,61	49,60	0,55	11,24
Ostatní ambulantní zařízení	293 011	34,23	47,44	-	18,33
Pardubický kraj	2 848 895	44,60	39,14	1,52	14,74
ČR	46 253 949	48,77	36,78	1,62	12,83

Indikace léčebné rehabilitace - skupiny diagnóz podle MKN-10

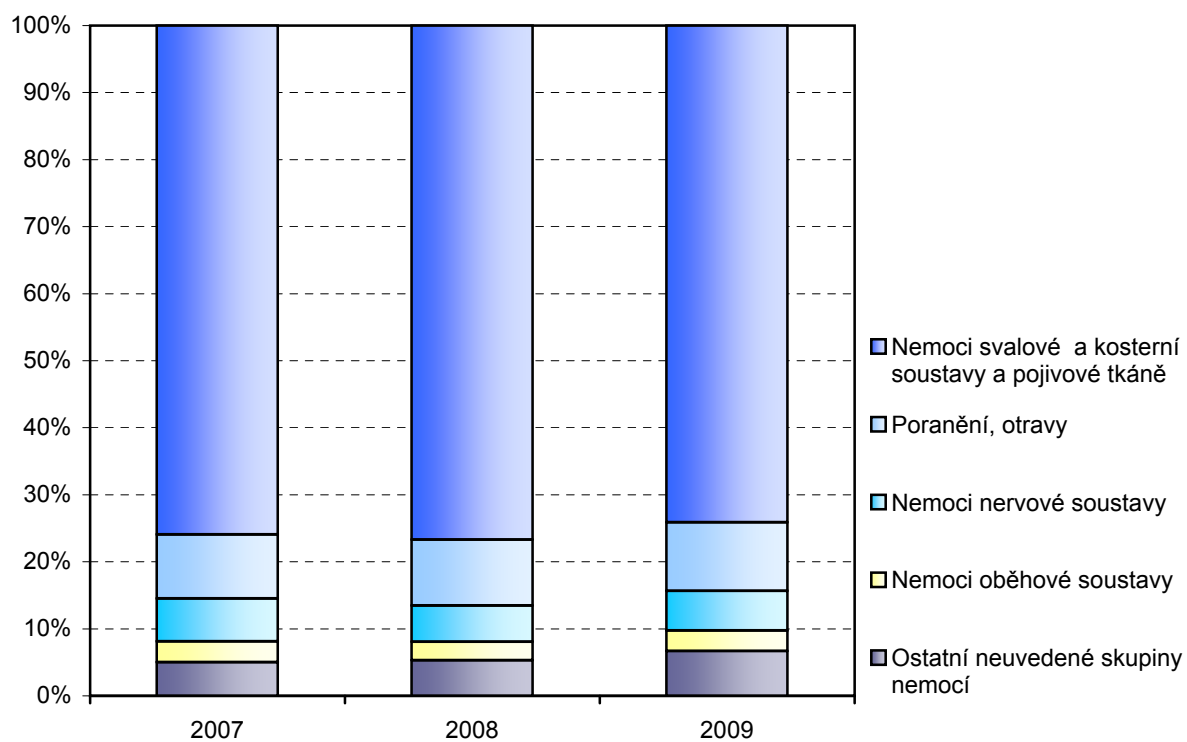
Diagnóza MKN-10		Počet pacientů nově přijatých k léčbě				
		2007	2008	2009	na 10 tis. obyvatel ¹⁾ v r. 2009	Index 2007/2009 v %
Nemoci infekční a parazitární	A00–B99	79	71	355	6,88	449,37
Novotvary	C00–D48	666	673	945	18,32	141,89
Nemoci endokrinní	E00–E90	413	457	575	11,15	139,23
Poruchy duševní a poruchy chování	F00–F99	106	150	425	8,24	400,94
Nemoci nervové soustavy	G00–G99	7 904	6 748	8 410	163,03	106,40
Nemoci oběhové soustavy	I00–I99	3 827	3 386	4 277	82,91	111,76
Nemoci dýchací soustavy	J00–J99	645	730	1 136	22,02	176,12
Nemoci trávicí soustavy	K00–K93	354	643	1 328	25,74	375,14
Nemoci svalové a kosterní soustavy a pojivové tkáně	M00–M99	93 631	95 317	104 791	2 031,35	111,92
Nemoci močové a pohlavní soustavy	N00–N99	266	233	353	6,84	132,71
Těhotenství, porod a šestinedělí, stavy vzniklé v perinatálním období	O00–O99 P00–P96	1 299	1 414	986	79,93	75,90
Poranění, otravy	S00–T98	11 780	12 190	14 450	280,11	122,67
Ostatní neuvedené skupiny nemocí		2 351	2 243	3 374	65,40	143,51
Pardubický kraj		123 321	124 255	141 405	2 741,11	114,66
ČR		2 297 407	2 236 103	2 323 189	2 214,36	101,12

¹⁾ U Dg těhotenství, porod a šestinedělí, stavy vzniklé v perinatálním období přepočteno na 10 000 žen 15–49 let

Počet vyšetření a počet výkonů v územních celcích v %



Vývoj struktury nově přijatých pacientů k léčbě dle vybraných skupin diagnóz v %



Využívání lůžkového fondu rehabilitačních oddělení nemocnic a rehabilitačních center a zatížení zdravotnických pracovníků

Ukazatel	Nemocnice		OLÚ	
	Pardubický kraj	ČR	Pardubický kraj	ČR
Počet oddělení	1	52	3	15
Počet pracovníků ¹⁾				
lékaři	2,55	155,47	36,53	121,75
ZPBD ²⁾ celkem	8,00	527,95	171,24	550,44
Průměrný počet lůžek	26,00	1 637,00	750,00	2 232,00
Průměrný denní stav obsazených lůžek				
celkem	20,2	1 259,5	697,9	2 145,6
na 1 lékaře	8,3	8,3	18,5	17,5
Počet lékařů na 100 lůžek	9,81	9,46	4,87	5,35
Počet ZPBD ²⁾ na 100 lůžek	30,77	32,13	22,83	24,17
Počet hospitalizovaných	524	29 870	8 964	25 082
Nemocniční letalita	-	0,8	0,2	0,4
Využití lůžek ve dnech	283,6	280,8	339,6	350,9
Průměrná ošetrovací doba	14,1	15,4	28,4	31,2
Prostoj lůžek ³⁾	2,7	3,5	2,1	1,2

¹⁾ Součet úvazků vč. smluvních pracovníků k 31.12.

²⁾ ZPBD - zdravotničtí pracovníci nelékaři s odbornou způsobilostí bez odborného dohledu (§ 5–§ 21) dle zák. č. 96/2004 Sb.

³⁾ Ve dnech na 1 hospitalizovaného z lůžek schopných provozu

Seznam nemocnic s lůžkovým rehabilitačním oddělením v kraji:

Pardubická krajská nemocnice, a.s., Pardubice

Seznam OLÚ s lůžkovým rehabilitačním oddělením v kraji:

Rehabilitační ústav, Brandýs nad Labem

Hamzova odborná léčebna pro děti a dospělé, Luže

Odborný léčebný ústav, Jevíčko