



Informace ze zdravotnictví Pardubického kraje

Ústavu zdravotnických informací a statistiky
České republiky

Hradec Králové
26. 9. 2011

9

Chirurgická péče - činnost v Pardubickém kraji v roce 2010

Surgical Service - Activity in the Pardubický Region in 2010

Souhrn

Informace ze zdravotnictví kraje o chirurgické péči v Pardubickém kraji za rok 2010 obsahuje údaje o ambulantní péči z oblasti sítě zdravotnických zařízení, personálního zajištění, činnosti včetně úrazovosti a také základní ukazatele lůžkové péče nemocnic. Údaje jsou členěny dle druhu zdravotnického zařízení, území a dle jednotlivých oborů.

Summary

Information on health service activity in the branches of surgery in the Pardubický region in 2010 contains data about out-patient care from area of health service network, personnel capacity, activity including statistics of injuries, and also basic indicators of in-patient care in hospitals. Data are presented by type of health establishment, territory and by particular branches of surgery.

Podkladem pro zpracování dat o činnosti chirurgických ambulancí jsou roční výkazy o činnosti zdravotnických zařízení A (MZ) 1-01 a údaje o lůžkové péči byly převzaty z výkazu L (MZ) 1-02 o lůžkovém fondu. Výkazy jsou součástí Programu statistických zjišťování Ministerstva zdravotnictví v ČR na příslušný rok. Formuláře výkazů a závazné pokyny jsou vystaveny na internetu www.uzis.cz. Údaje pro výpočty relací na obyvatelstvo byly získány z materiálů ČSÚ.

Do chirurgických oborů se kromě samostatné *chirurgie* řadí také *cévní chirurgie, hrudní chirurgie, ortopedie, traumatologie, kardiochirurgie, korektivní dermatologie, plastická chirurgie (včetně léčby popálenin), neurochirurgie a dětská chirurgie*.

V kraji jsou zastoupeny vesměs všechny chirurgické obory, a to jak v ambulantní péči, tak také v lůžkové péči.

Všechna ambulantní oddělení výše jmenovaných oborů, včetně ambulantních částí nemocnic, bez ohledu na zřizovatele, odevzdávají samostatně vyplněné statistické výkazy. Data z těchto výkazů poskytují základní informace o činnosti jednotlivých oborů a umožňují kvantifikovat potřeby při zajišťování zdravotní péče a zároveň vypovídají o zdravotním stavu obyvatelstva.

Ambulantní péče

Do již zmíněného statistického šetření bylo v kraji zahrnuto celkem 87 chirurgických ambulantních zařízení, tj. 92,6 % z celkového počtu 94 zpravodajských jednotek.

Od roku 2008 se na výkazech A (MZ) 1-01 sledují pracovníci také jako průměrný roční přepočtený počet, který výstižněji charakterizuje kapacitní zajištění jednotlivých ambulancí, zvláště v případech ukončení a zahájení činnosti nebo většího pohybu pracovníků v průběhu roku. Je to součet přepočteného počtu pracovníků za jednotlivé měsíce dělený počtem měsíců sledovaného období.

Dle tohoto ukazatele pracovalo v chirurgických ambulancích 90,93 lékařů a 146,03 zdravotnických pracovníků nelékařů s odbornou způsobilostí bez odborného dohledu (ZPBD). Ukazatel počet lékařů na 10 tisíc obyvatel v kraji byl srovnatelný s republikovým, činil 1,8 lékařů.

Z činnosti chirurgických ambulancí se sledují první ošetření, kontrolní ošetření, konsiliární vyšetření a jednodenní chirurgie. Struktura této činnosti je každým rokem přibližně stejná. Z uvedených 612 tisíc výkonů největší objem představovala kontrolní vyšetření, kterých bylo v roce 2010 provedeno téměř 296 tisíc (48 %). Následují první ošetření, kterých bylo 273 tisíc (45 %) a konsiliární vyšetření, kterých bylo provedeno 42 tisíc (7 %). Ze všech sledovaných chirurgických oborů nejvíce ošetření-vyšetření vykazaly, stejně jako v minulých letech – chirurgie pro dospělé (vč. dětské, hrudní a cévní chirurgie) - 408 389 návštěv, tj. 66,7 % a ambulance ortopedické 144 354 návštěv (23,6 %). Na zbývající chirurgické obory připadlo 59 035 návštěv (9,7 %). Z těchto ostatních oborů bylo nejvíce ošetření provedeno na oddělení traumatologie (43 910 ošetření).

V roce 2010 byla chirurgická péče v kraji nejčastěji poskytována v samostatných ordinacích lékaře specialisty (51 %), v ambulantních částech lůžkových zařízení (43 %) a v ostatních ambulantních zařízeních (6 %). Absolutně nejvyšší počet ošetření byl vykázan v okrese Pardubice, a to přes 200 tisíc, na 1 lékaře tím připadlo 6 791 ošetření. Krajský průměr počtu ošetření na 1 lékaře byl 6 728 ošetření (ČR 6 244 ošetření). Nejvyšší počet ošetření na 1 lékaře byl zaznamenán v okrese Svitavy 7 824 ošetření a nejnižší v okrese Ústí nad Orlicí 5 766.

V kraji bylo ošetřeno 82 124 (ČR 1 661 721) úrazů, oproti roku 2009 došlo v kraji k nárůstu, a to o 21 %. Suma úrazů v kraji představuje 30 % z celkového počtu prvních ošetření a více než polovina (56 %) všech úrazů byla ošetřena v ambulantních částech lůžkových zdravotnických zařízení.

V roce 2010 se rozšířilo sledování úrazů o věkovou skupinu „20 a více let“ a v kategorii „druh úrazu“ o úrazy „domácí a v dalších obytných institucích“, které se tak oddělily od „úrazů ostatních“ (počet evidovaných „ostatních úrazů“ tak v roce 2010 poklesl). Tyto kategorie úrazů se nově dále dělí dle pohlaví (muži, ženy).

Ve věkové kategorii 0–14 let bylo ošetřeno 16 112 úrazů (tzn. 2 130 úrazů na 10 tisíc dětí v dané věkové skupině). V další věkové kategorii, kategorii adolescentů (15–19 let), bylo zaznamenáno 12 970 úrazů, tj. 4 199 úrazů na 10 tisíc dorostu. Ve věkové kategorii 20 a více let bylo zaznamenáno 53 042 úrazů, (tj. 1 293 úrazů na 10 tisíc obyvatel dané věkové skupiny).

Ve struktuře zaznamenaných úrazů bylo zaznamenáno nejvíce úrazů „sportovních“ (23 %), následují úrazy „domov a obytné instituce“ (17 %) a „dopravní úrazy“ (13 %). Charakteristické je rozdělení počtu evidovaných úrazů podle pohlaví, kdy u všech druhů úrazů i ve všech věkových skupinách převažovali muži nad ženami, v průměru 0,7 násobně.

Z hlediska druhu zranění se samostatně sledují pouze zranění kosterní soustavy – zlomeniny. Ve sledovaném roce bylo zaznamenáno 23 296 zlomenin tzn., že zhruba každý čtvrtý úraz měl za následek zlomeninu. V přepočtu na obyvatele podle věku bylo ošetřeno ve věkové skupině adolescentů (15–19 let) 1 315 zlomenin (ČR 919 případů)

a u dětí (0–14 let) 526 zlomenin (ČR 510 případů). Z hlediska kraje připadlo 451 zlomenin na 10 tisíc obyvatel kraje.

Lůžková péče

Lůžkovou péčí chirurgických oborů v nemocnicích kraje zajišťovalo celkem 11 oddělení: *chirurgie (včetně dětské chirurgie) 6, neurochirurgie 1, traumatologie 1, ortopedie 2 a maxilofaciální chirurgie 1* oddělení, s celkovým počtem 451 lůžek (k 31.12.2010). Na těchto lůžkách bylo hospitalizováno 23 500 pacientů. Průměrná ošetrovací doba se pohybovala od 4,6 dne na odděleních ortopedie, po 6,0 dne na oddělení maxilofaciální chirurgie. Na 100 lůžek (chirurgických oborů) v průměru připadlo 22,63 lékařů a 56,86 ZPBD (průměrný roční přepočtený počet pracovníků celkem včetně smluvních). Využití lůžek ve dnech maximální lůžkové kapacity bylo v kraji nejvyšší v oboru neurochirurgie (260,2 dne), nejnižší využití bylo v oboru chirurgie, a to 215,3 dne.

Zpracovala: Ivana Trávová
ÚZIS ČR, Regionální pracoviště Hradec Králové
Habrmanova 19/1, 500 02 Hradec Králové
tel.: 495 058 321, fax: 495 058 322
e-mail: drahokoupilova@uzis.cz
<http://www.uzis.cz>

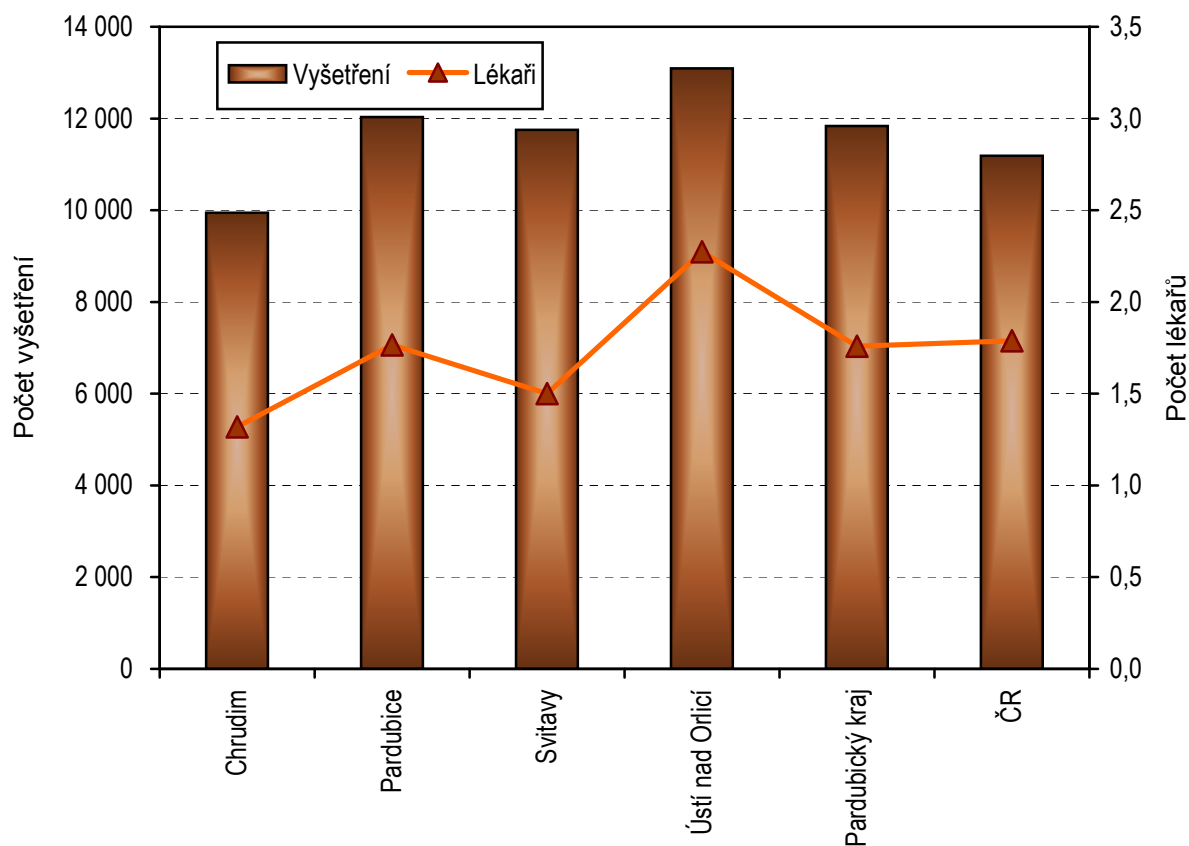
Zajištění ambulantní péče chirurgických oborů dle druhu zdravotnických zařízení

Druh zdravotnického zařízení	Počet ZZ a pracovišť	Počet pracovníků ¹⁾		Počet jedno-denních chirurgií	Počet ošetření (vyšetření)			
		lékaři	ZPBD ²⁾		celkem	v tom (v %)		
						první ošetření	konsiliární vyšetření	kontrolní vyšetření
Chirurgické obory celkem								
Ambulantní část lůžkových ZZ	18	29,88	78,73	1 403	264 077	43,92	10,94	45,14
Samostatné ordinace lékařů specialistů	61	57,54	61,40	6 327	313 779	45,89	4,17	49,94
Ostatní ambulantní zařízení	8	3,51	5,90	-	33 922	39,02	0,46	60,52
Celkem	87	90,93	146,03	7 730	611 778	44,66	6,89	48,45

¹⁾ Průměrný roční přepočtený počet pracovníků celkem (včetně smluvních)

²⁾ ZPBD - zdravotničtí pracovníci nelékaři s odbornou způsobilostí bez odborného dohledu dle zákona č. 96/2004 Sb. o nelékařských povoláních § 5–§ 21a

Počet lékařů a vyšetření na 10 tisíc obyvatel dle okresů



Zajištění ambulantní péče dle chirurgických oborů

Druh zdravotnického zařízení	Počet ZZ a pracovišť	Počet pracovníků ¹⁾		Počet jednodenních chirurgií	Počet ošetření (vyšetření)			
		lékaři	ZPBD ²⁾		celkem	v tom (v %)		
						první ošetření	konsiliární vyšetření	kontrolní vyšetření
Chirurgie ³⁾	45	55,98	109,72	6 976	408 389	43,84	7,19	48,98
Neurochirurgie	1	0,70	1,00	109	8 974	37,80	7,89	54,31
Plastická chirurgie ⁴⁾	4	3,36	3,00	70	6 151	41,16	6,42	52,41
Traumatologie	3	3,65	4,35	82	43 910	36,20	15,53	48,27
Ortopedie	34	27,24	27,96	493	144 354	50,13	3,37	46,50
Celkem	87	90,93	146,03	7 730	611 778	44,66	6,89	48,45

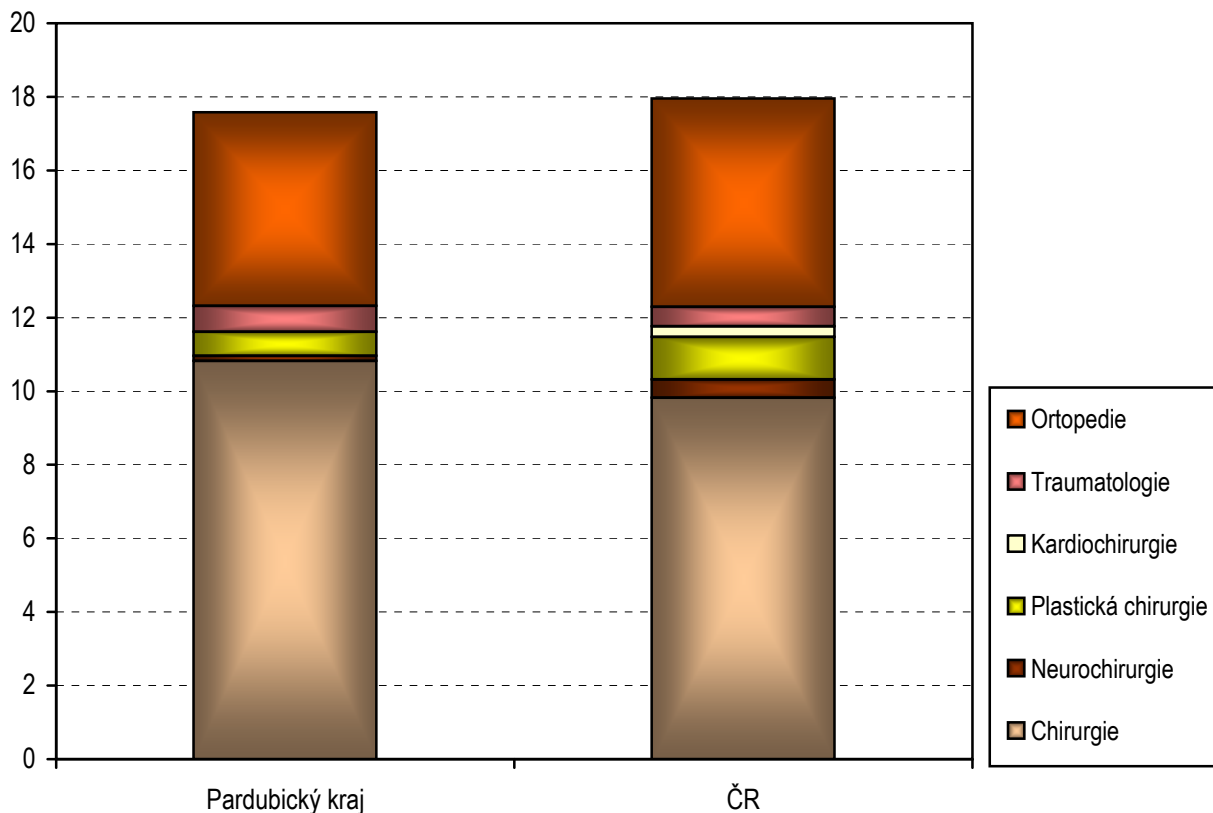
¹⁾ Průměrný roční přepočtený počet pracovníků celkem (včetně smluvních)

²⁾ ZPBD - zdravotničtí pracovníci nelékaři s odbornou způsobilostí bez odborného dohledu dle zákona č. 96/2004 Sb. o nelékařských povoláních § 5–§ 21a

³⁾ Včetně dětské, hrudní a cévní chirurgie

⁴⁾ Včetně léčby popálenin a korektivní dermatologie

Počet lékařů na 100 tisíc obyvatel



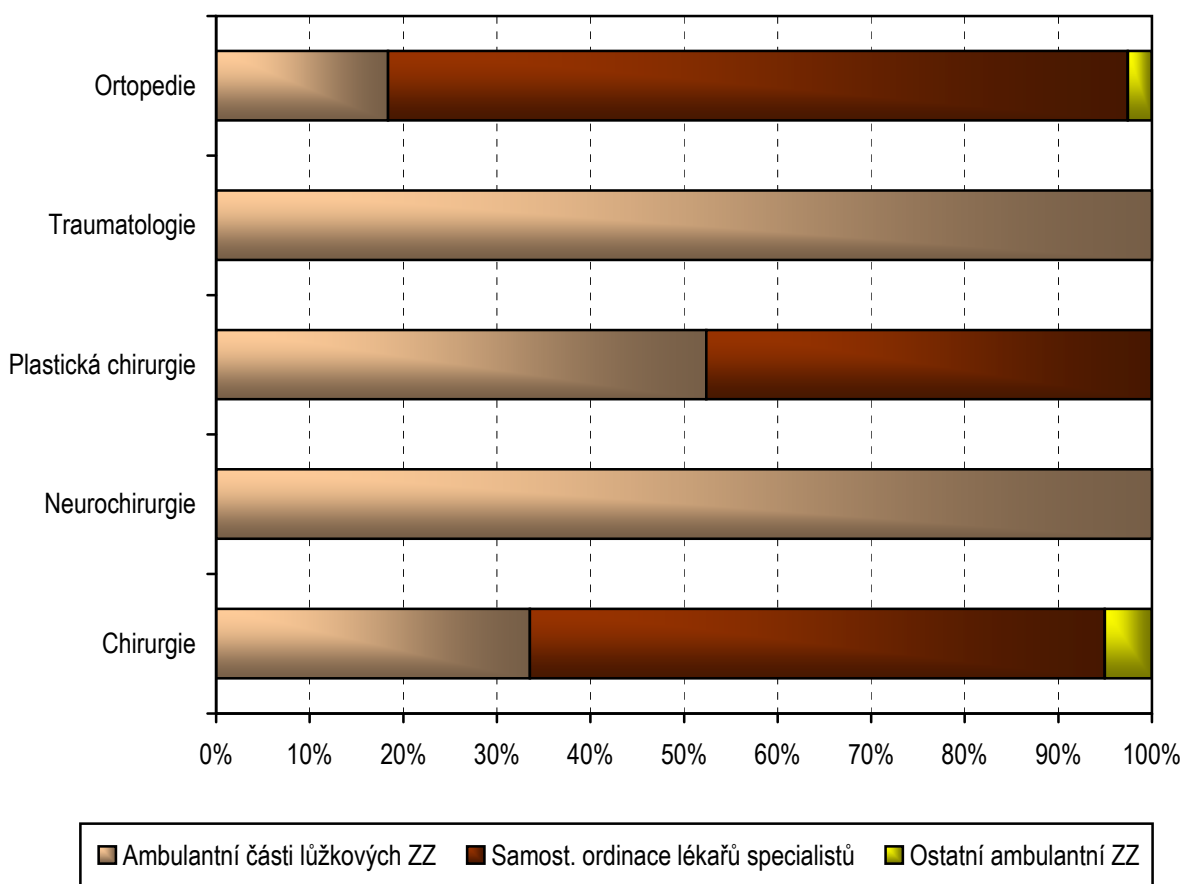
Zajištění chirurgické ambulantní péče dle okresů

Kraj, okres	Počet ZZ a pracovníků	Počet pracovníků ¹⁾		Počet jedno-denních chirurgií	Počet ošetření (vyšetření)			Počet ošetření na 1 lékařské místo	
		lékaři	ZPBD ²⁾		celkem	v tom (v %)			
						první ošetření	konsiliární vyšetření		kontrolní vyšetření
Chrudim	17	13,77	24,14	492	103 872	59,99	4,15	35,86	7 543,4
Pardubice	26	29,75	37,53	4 628	202 038	36,73	14,24	49,04	6 791,2
Svitavy	17	15,79	31,90	1 747	123 548	47,94	3,13	48,93	7 824,4
Ústí nad Orlicí	27	31,62	52,46	863	182 320	42,49	2,84	54,66	5 766,0
Pardubický kraj	87	90,93	146,03	7 730	611 778	44,66	6,89	48,45	6 728,0
ČR	1 611	1 883,99	2 971,76	49 329	11 764 407	42,59	5,87	51,54	6 244,4

¹⁾ Průměrný roční přepočtený počet pracovníků celkem (včetně smluvních)

²⁾ ZPBD - zdravotničtí pracovníci nelékaři s odbornou způsobilostí bez odborného dohledu dle zákona č. 96/2004 Sb. o nelékařských povoláních § 5–§ 21a

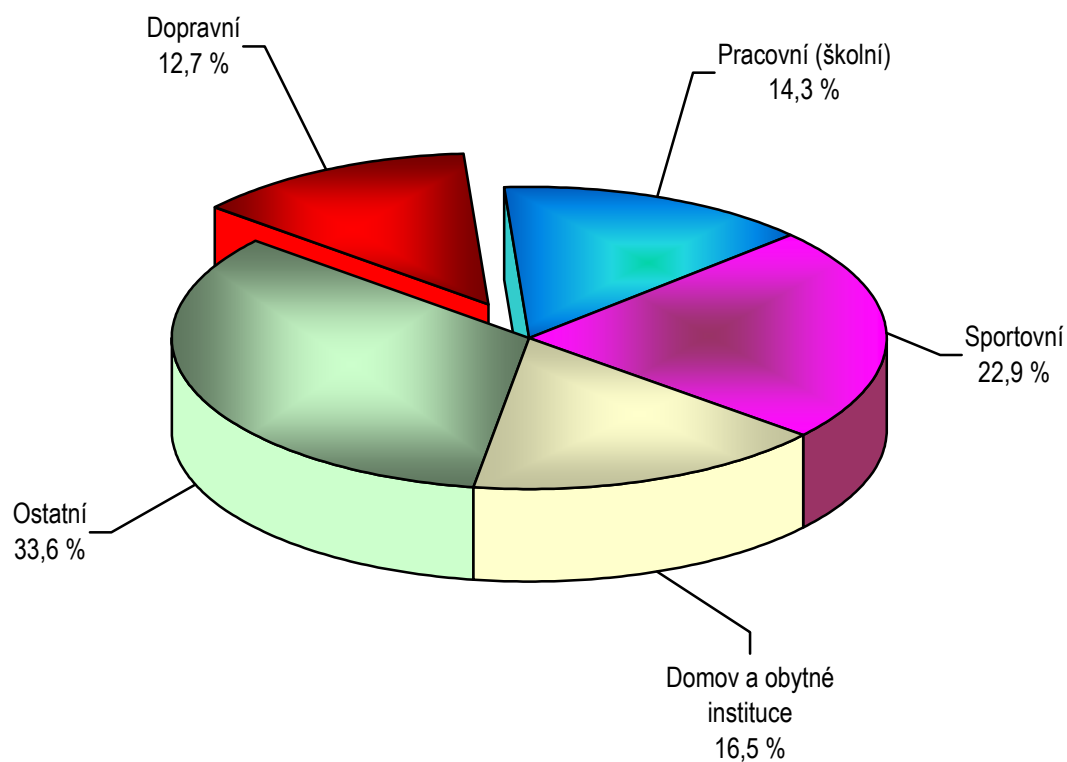
Struktura počtu lékařů chirurgických oborů podle druhu zařízení



Úrazy podle věku a pohlaví

Úrazy podle věku a pohlaví při prvním ošetření	Celkem	Úrazy na 10 tisíc obyvatel				
		dopravní	školní a pracovní	sportovní	domov a obytné instituce	ostatní
		0–14 let				
Muži	9 430	193,31	419,95	734,26	432,77	637,35
Ženy	6 682	116,51	315,69	478,85	359,35	552,80
		15–19 let				
Muži	7 524	677,28	870,16	1 460,67	746,57	941,95
Ženy	5 446	468,95	653,97	937,90	760,28	843,03
		20 a více let				
Muži	30 316	220,24	201,67	320,21	223,25	552,11
Ženy	22 726	147,15	122,40	191,58	178,70	439,99
Celkem	82 124	202,41	227,68	363,45	262,24	533,38

Struktura ambulantně ošetřených úrazů



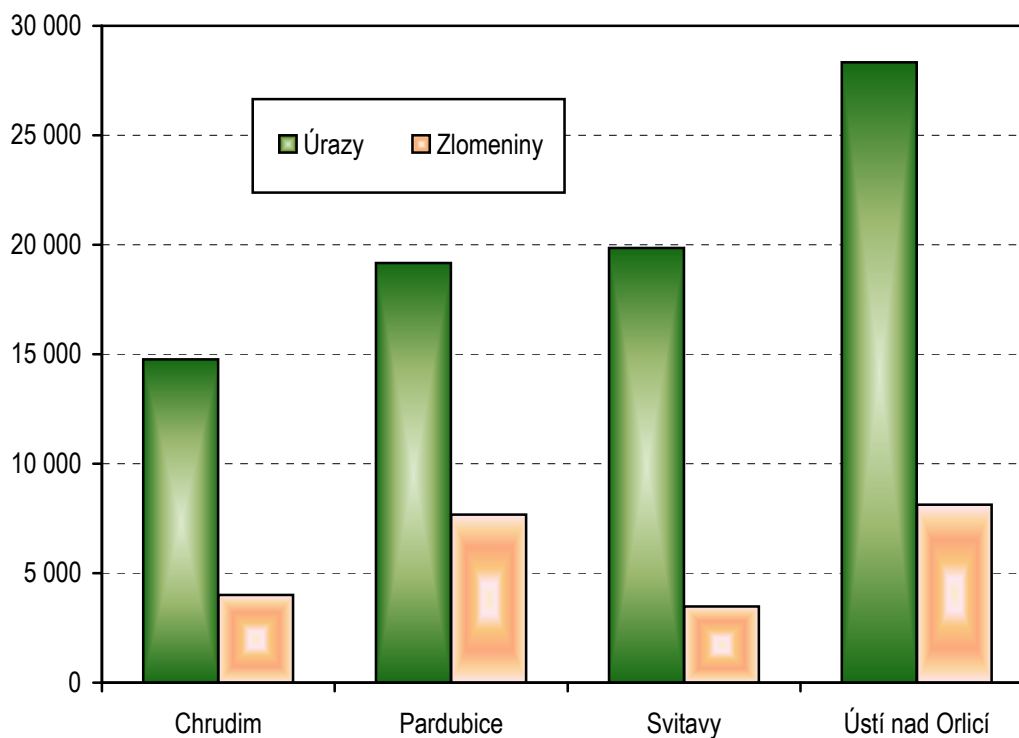
Počet ambulantně ošetřených zlomenin

Oddělení a pracoviště zdravotnického zařízení	Zlomeniny						
	celkem	na 10 tis. obyvatel	z toho u dětí a dorostu na 10 tis. obyvatel		v tom ošetřeno (v %)		
			0–14 let	15–19 let	v ambulantní části lůžkových zdravotnických zařízení	v samostat. ordinacích lékařů specialistů	v ostatních ambulantních zdravot. zařízeních
Chirurgie ¹⁾	17 079	330,49	504,79	1 093,48	40,04	52,37	7,59
Neurochirurgie	451	8,73	3,97	26,55	100,00	-	-
Plastická chirurgie ²⁾	3	0,06	-	-	-	100,00	-
Traumatologie	5 184	100,31	12,82	179,39	100,00	-	-
Ortopedie	579	11,20	4,49	15,87	26,42	64,59	8,98
Chirurgické obory	23 296	450,79	526,07	1 315,29	54,20	40,02	5,79

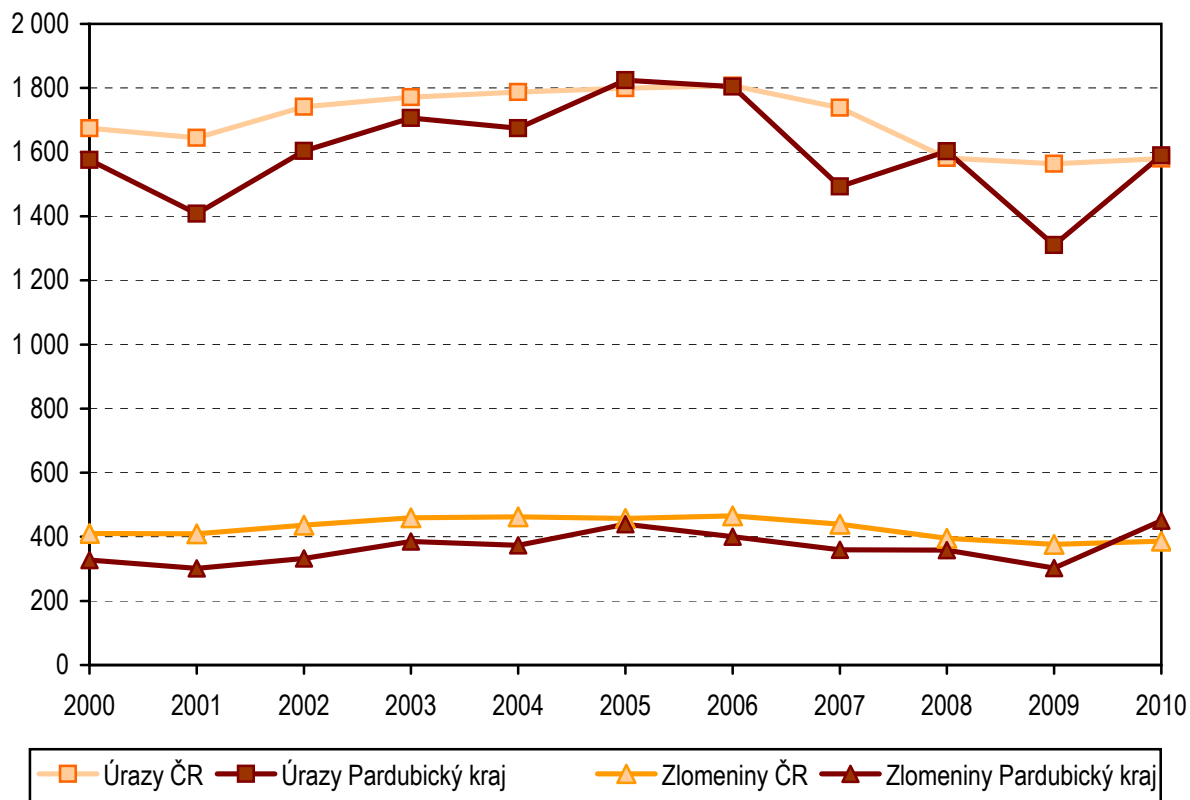
¹⁾ Včetně dětské, hrudní a cévní chirurgie

²⁾ Včetně léčby popálenin a korektivní dermatologie

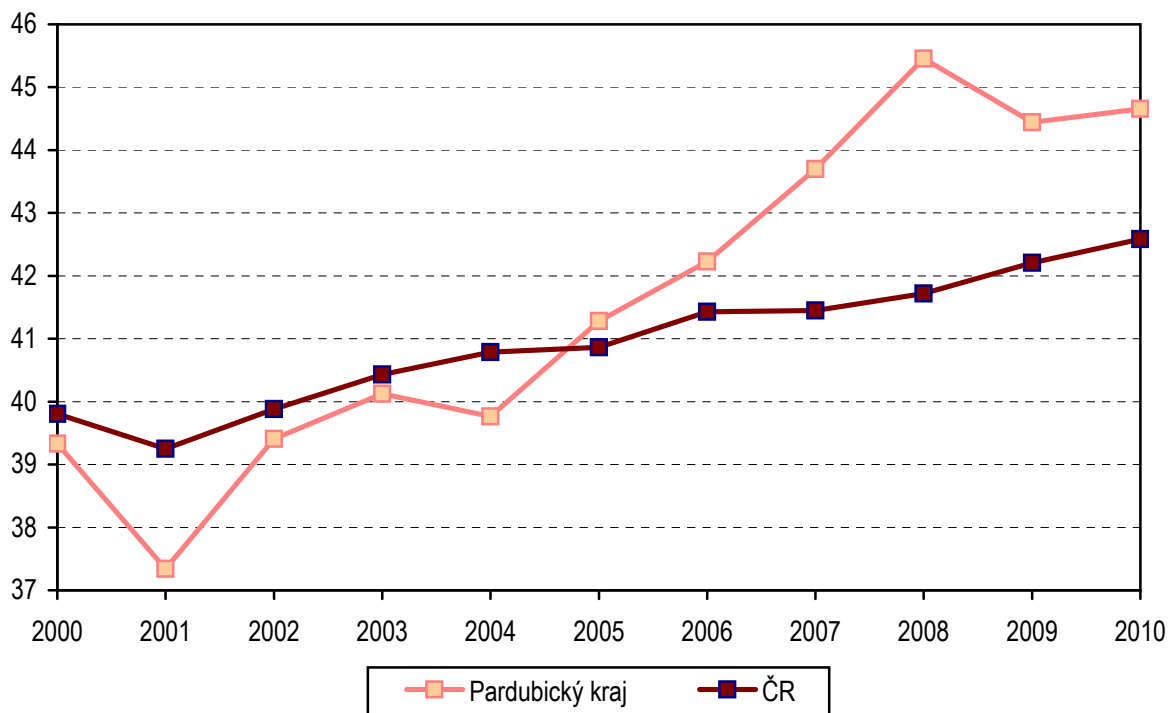
Úrazy (z toho zlomeniny) dle okresů



**Vývoj úrazů (z toho zlomenin) na 10 tisíc obyvatel
v letech 2000–2010**



**Podíl prvních ošetření na celkovém počtu ošetření
v letech 2000–2010**



Využívání lůžkového fondu a zatížení zdravotnických pracovníků na chirurgických odděleních nemocnic v kraji

Ukazatel	Chirurgie ⁴⁾	Neuro- chirurgie	Traumato- logie	Ortopedie	Maxilofa- ciální chirurgie
	Kraj				
Počet oddělení	6	1	1	2	1
Počet pracovníků ¹⁾					
lékaři	70,74	6,93	5,73	17,05	1,60
ZPBD (§ 5–§ 21a) ²⁾	181,02	12,37	22,96	37,10	3,00
sestra u lůžka (§ 5–§ 6) ²⁾	149,07	12,37	22,96	36,10	3,00
Průměrný počet lůžek	314,50	22,00	34,00	74,00	10,00
Průměrný denní stav obsazených lůžek					
celkem	212,3	15,7	23,3	52,3	5,9
na 1 lékaře	3,0	2,3	4,1	3,1	3,7
na 1 sestru u lůžka (§ 5–§ 6)	1,4	1,3	1,0	1,4	2,0
Počet lékařů na 100 lůžek	22,75	31,50	16,85	23,04	16,00
Počet ZPBD na 100 lůžek	58,21	56,23	67,53	50,14	30,00
Počet hospitalizovaných	16 207	1 136	1 626	4 177	360
Nemocniční letalita (v promilích)	5,1	-	3,1	0,5	-
Využití lůžek ve dnech	215,3	260,2	249,7	257,9	215,7
Průměrná ošetrovací doba	4,8	5,0	5,2	4,6	6,0
Prostoj lůžek ³⁾	2,3	1,5	2,4	1,6	4,1

¹⁾ Průměrný roční přepočtený počet pracovníků celkem (včetně smluvních)

²⁾ Zdravotničtí pracovníci dle zákona č. 96/2004 Sb.:

ZPBD - zdravotničtí pracovníci nelékaři s odbornou způsobilostí bez odborného dohledu (§ 5–§ 21a)

ZPBD - sestra u lůžka - všeobecné sestry a porodní asistentky (§ 5–§ 6)

³⁾ Ve dnech na 1 hospitalizovaného z lůžek schopných provozu

⁴⁾ Vč. dětské, hrudní a cévní chirurgie