



Informace ze zdravotnictví Pardubického kraje

Ústavu zdravotnických informací a statistiky
České republiky

Hradec Králové
16. 9. 2012

5

Dětská a dorostová péče v Pardubickém kraji v roce 2011

Children and Adolescents Care in the Pardubický Region in 2011

Souhrn

Informace ze zdravotnictví kraje o dětské a dorostové péči v Pardubickém kraji v roce 2011 obsahuje údaje o ambulantní péči týkající se sítě zdravotnických zařízení, personálního zajištění, činnosti a dispenzarizovaných pacientů pro vybranou diagnózu. Údaje jsou členěny podle území. Informace také obsahuje přehled základních ukazatelů lůžkové péče nemocnic.

Summary

Information on health service activity in the branch of children and adolescents care in the Pardubický region in 2011 contains data about out-patient care concerning health service network, personnel capacity, activity, patients followed up for selected diagnoses. Data are presented by territory. Information also contains summary of basic indicators of in-patient care in hospitals.

Podkladem pro zpracování dat o činnosti dětské a dorostové péče byl roční výkaz A (MZ) 1-01, který vyplňuje každá ambulantní ordinace (oddělení, pracoviště) praktického lékaře pro děti a dorost a ambulantní odborné dětské a dorostové ordinace ve všech zdravotnických zařízeních bez ohledu na jejich zřizovatele. Údaje o lůžkové péči dětských oddělení nemocnic byly čerpány z výkazu L (MZ) 1-02 o lůžkovém fondu zdravotnického zařízení a jeho využití. Výkazy byly součástí Programu statistických zjišťování Ministerstva zdravotnictví v ČR na rok 2011. Pro výpočty relací na obyvatelstvo byly použity údaje ČSÚ. Formuláře výkazů a pokyny jsou vystaveny na internetu www.uzis.cz. Údaje o personálním zabezpečení, činnosti oboru praktický lékař pro děti a dorost a činnosti oboru pediatr specialista a z nich vypočtené ukazatele uvedené v tabulkách, v grafech a komentované v textu se týkají pouze těch zdravotnických zařízení, která splnila svou zpravodajskou povinnost a odevzdala vyplněný roční výkaz. V roce 2011 to bylo 98 % ze všech dětských lékařů v kraji.

Edice IZK o činnosti oboru dětské a dorostové péči v předchozích letech jsou dostupné na internetových stránkách ústavu v části Publikujeme.

Personální zajištění a činnost praktických lékařů pro děti a dorost

Ambulantní péči o děti a dorost na území kraje zabezpečovalo ke konci roku 99 ambulantních zdravotnických pracovišť, ve kterých pracovalo 95,68 lékařů a 92,63 ZPBD (průměrný roční přepočtený počet pracovníků celkem, včetně smluvních – tento údaj je sledován od roku 2008, výstižněji charakterizuje kapacitní zajištění jednotlivých ambulancí, zvláště v případech ukončení a zahájení činnosti nebo většího pohybu pracovníků

v průběhu roku, jedná se o součet přepočteného počtu pracovníků za jednotlivé měsíce dělený počtem měsíců sledovaného období).

Ve srovnání s republikovým ukazatelem byl počet lékařů v kraji v přepočtu na obyvatele mírně podprůměrný (na 10 tisíc osob ve věku do 18 let připadlo v kraji 9,7 lékaře, v ČR 10,4 lékaře). V jednotlivých okresech se počet lékařů pohyboval v rozmezí 8,8–11,2 lékařů na 10 tisíc dětí a dorostu, relativně nejvíce lékařů bylo v okrese Svitavy, nejméně v okrese Ústí nad Orlicí. Na jeden úvazek lékaře připadalo v kraji 1 032 osob ve věku 0–18 let (v ČR 961 dětí a dorostu), v okresech to bylo od 893 ve Svitavách po 1 138 v Ústí nad Orlicí. Největší podíl na celkovém počtu ošetření měla ošetření léčebná (71,9 %) a ošetření preventivní (23,3 %), na ošetření v návštěvní službě připadlo 0,9 %. Zbývající ošetření tvořila 3,9 % (vyšetření před nástupem do mateřské školy, prohlídky požadované k přihlášce na školu nebo při nástupu do zaměstnání, vyšetření pro účely sportovní, očkování pro cesty do ciziny).

Počet ošetření se meziročně zvýšil o 3,3 %. Na jeden úvazek lékaře připadlo v roce 2011 v průměru 6 412 ošetření, v roce 2010 to bylo 6 106 ošetření (v ČR 5 913 v roce 2011, 5 791 v roce 2010), to znamená, že za předpokladu 220 odpracovaných dnů v roce uskutečnil lékař v kraji průměrně 29 ošetření denně. Nejvíce ošetření na jednoho lékaře bylo v okrese Chrudim (7 050) a nejméně v okrese Svitavy (5 144).

Na jednoho léčeného pacienta ve věku 0–18 let připadlo v roce 2011 v průměru 6,3 ošetření (v ČR 6,3 ošetření). Preventivní vyšetření jsou nejčastěji poskytována kojencům.

Počet registrovaných pacientů (dětí a dorostu) v kraji na jednoho lékaře byl 1 003 pacientů. Největší počet registrovaných pacientů na jednoho lékaře vykazuje okres Ústí nad Orlicí (1 131) a nejnižší okres Svitavy (884). V České republice bylo v průměru 952 registrovaných pacientů na jednoho lékaře v ambulantní péči.

V ordinacích praktických lékařů pro děti a dorost bylo v kraji v roce 2011 sledováno 12 775 alergiků, 1 702 dětí a mladistvých z dysfunkčních rodin, 11 dětí a 3 mladiství týraných nebo sexuálně zneužívaných. Praktičtí lékaři pro děti a dorost měli v přímé péči 5 087 nově narozených dětí, z toho 282 s nízkou porodní hmotností (tj. s hmotností menší než 2 500 g).

V roce 2011 bylo při roční prohlídce vyšetřeno 5 463 dětí, z nichž bylo kojeno do 6 týdnů 11,4 % (ČR 14,7 %), do 3 měsíců 13,4 % (ČR 16,2 %), do 6 měsíců 23,0 % (ČR 24,3 %), déle než 6 měsíců 47,9 % (ČR 40,1 %) a 4,3 % nebylo kojeno vůbec (ČR 4,7 %).

Významnou skupinou pacientů jsou dispenzarizovaní pro vybrané diagnózy v evidenci u praktického lékaře pro děti a dorost. Jsou to pacienti trpící určitou chorobou pod stálým lékařským dohledem a jeden pacient může být uveden i vícekrát, pokud je sledován pro více diagnóz. Počet dispenzarizovaných onemocnění v kraji má již několik let vzrůstající tendenci. Na 1 000 registrovaných dětí ve věku do 14 let připadlo 436 dispenzarizovaných dětí (v ČR 382). Nejvyšší relaci vykazuje okres Chrudim (738) a nejmenší okres Pardubice (333). Nejčastějším důvodem pro dispenzarizaci byly nemoci dýchací soustavy, které tvořily 31,6 % všech dispenzarizovaných onemocnění a nemoci nervové soustavy, které tvořily 18,0 %. Při sledování vývoje dispenzární péče od roku 2000 vykazuje kraj pozvolný, ale trvalý růst dispenzarizace dětí pro nemoci dýchací soustavy (o 143 %).

Počet dispenzarizovaného dorostu na 1 000 registrovaných osob ve věku od 15 do 18 let byl v kraji 684 (v ČR 619). Nejvyšší relace vykazoval okres Chrudim (1 014) a nejnižší okres Ústí nad Orlicí (517). Nejčastějším důvodem dispenzarizace byly v celokrajském měřítku nemoci dýchací soustavy (24,6 %) a nemoci nervové soustavy (22,6 %). Počet případů dispenzarizace dorostu pro nemoci dýchací soustavy od roku 2000 vzrostl o 173 % (v roce 2000 to bylo 1 304 případů oproti 3 554 v roce 2011).

Mimo praktických lékařů pro děti a dorost zajišťovalo v kraji v roce 2011 činnost také 3,55 pediatrů specialistů v 5 ambulantních ordinacích. Tito lékaři léčili téměř 8 tisíc pacientů, kterým poskytli 14 tisíc ošetření.

Lůžková péče

V roce 2011 v kraji poskytovalo péči 5 dětských lůžkových oddělení. Pracovalo zde 50,43 lékařů a 156,49 ZPBD. Denně bylo v průměru obsazeno 166 lůžek z celkového počtu 258 lůžek, hospitalizováno bylo celkem 15 626 pacientů a průměrná ošetrovací doba činila 3,9 dne. Samostatné novorozenecké oddělení se v kraji nevyskytuje.

Zpracovala: Ing. Drahokoupilová Libuše
ÚZIS ČR, Regionální pracoviště Hradec Králové
Habrmanova 19/1, 500 02 Hradec Králové
telefon: 495 058 321, fax 495 058 322
e-mail: drahokoupilova@uzis.cz
<http://www.uzis.cz>

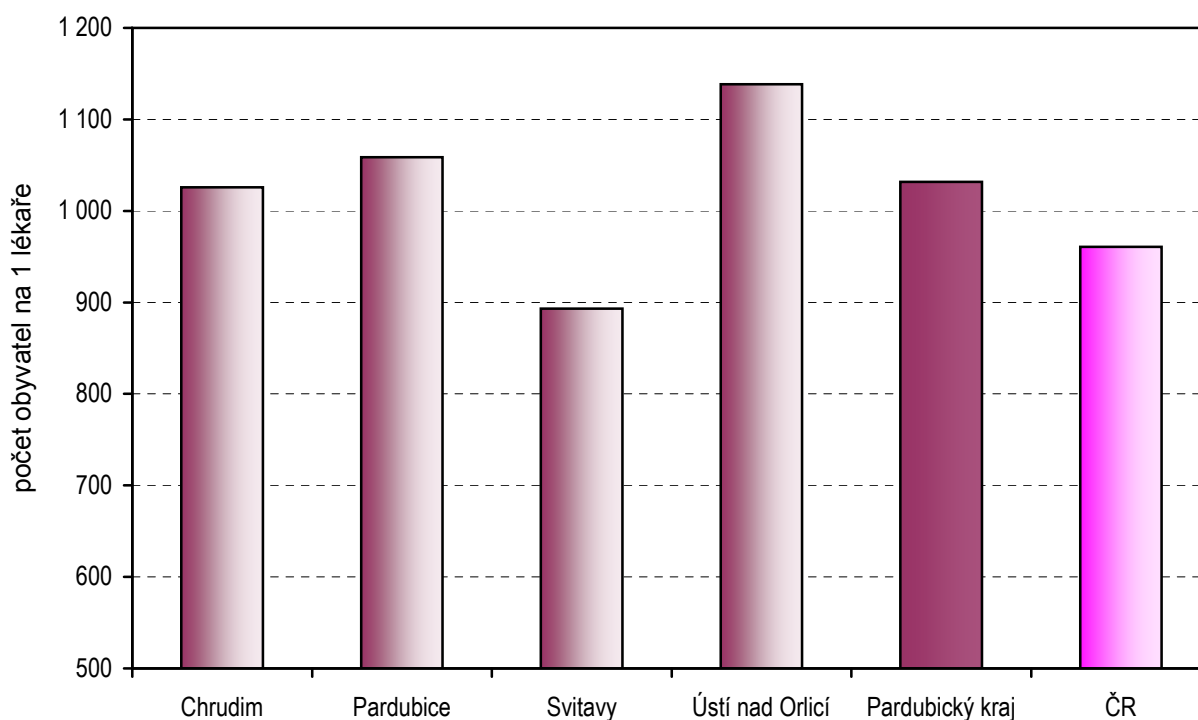
Personální zajištění a počet ošetření v ambulantní péči podle druhu zdravotnického zařízení a podle území

Území	Počet ZZ a pracovišť	Počet pracovníků ¹⁾		Počet ošetření		Počet léčených pacientů	Počet registrovaných	
		lékařů	ZPBD ²⁾	celkem	na 1 lékaře		děti (0–14)	dorostu (15–18)
Chrudim	21	19,48	18,27	137 335	7 050	21 890	15 099	4 372
Pardubice	28	28,60	28,06	189 405	6 623	27 111	22 728	5 711
Svitavy	24	23,40	22,80	120 372	5 144	19 771	15 639	5 057
Ústí nad Orlicí	26	24,20	23,50	166 433	6 877	28 315	21 343	6 016
Pardubický kraj	99	95,68	92,63	613 545	6 412	97 087	74 809	21 156
Česká republika	2 093	2 038,66	1 990,36	12 055 340	5 913	1 905 601	1 506 431	434 648

¹⁾ Průměrný roční přepočtený počet pracovníků celkem (vč. smluvních) - z odevzdaných ročních výkazů A(MZ)1-01

²⁾ ZPBD - zdravotničtí pracovníci nelékaři s odbornou způsobilostí bez odborného dohledu dle zákona č. 96/2004 Sb., o nelékařských zdravotnických povoláních § 5–§ 21a

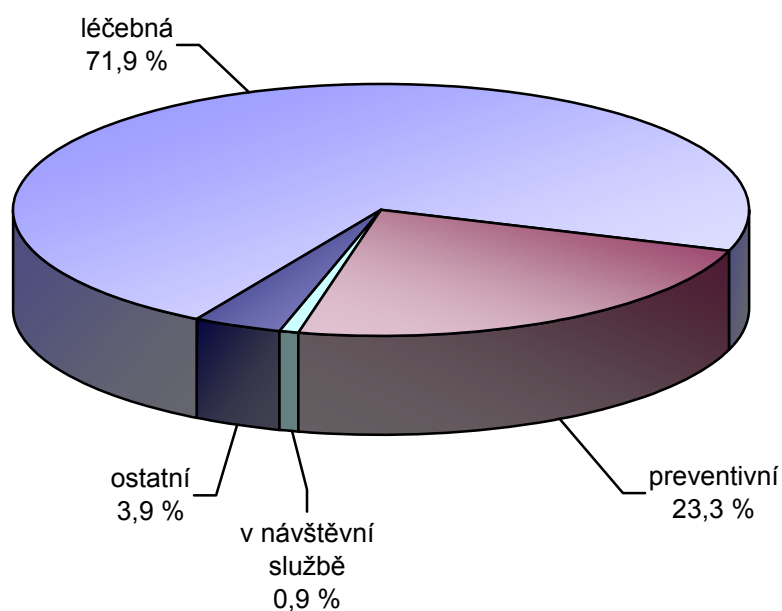
Počet obyvatel ve věku 0–18 let na 1 lékaře v oboru dětská a dorostová péče



Struktura počtu ošetření - vyšetření u praktického lékaře pro děti a dorost

Území, okres	Počet ošetření - vyšetření celkem	z toho ošetření - vyšetření v %			Počet léčených pacientů ¹⁾	Počet ošetření na 1 léčeného pacienta
		léčebná	preventivní	v návštěvní službě		
Chrudim	137 335	77,17	20,80	0,65	21 890	6,3
Pardubice	189 405	72,25	23,28	1,03	27 111	7,0
Svitavy	120 372	68,91	22,16	0,92	19 771	6,1
Ústí nad Orlicí	166 433	69,18	26,28	0,92	28 315	5,9
Pardubický kraj	613 545	71,87	23,32	0,90	97 087	6,3
ČR	12 055 340	71,35	24,61	1,05	1 905 601	6,3

¹⁾ Počet léčených pacientů je celkový počet pacientů, kteří byli alespoň jedenkrát za sledovaný rok ošetřeni (tj. každý pacient je započten pouze jedenkrát).

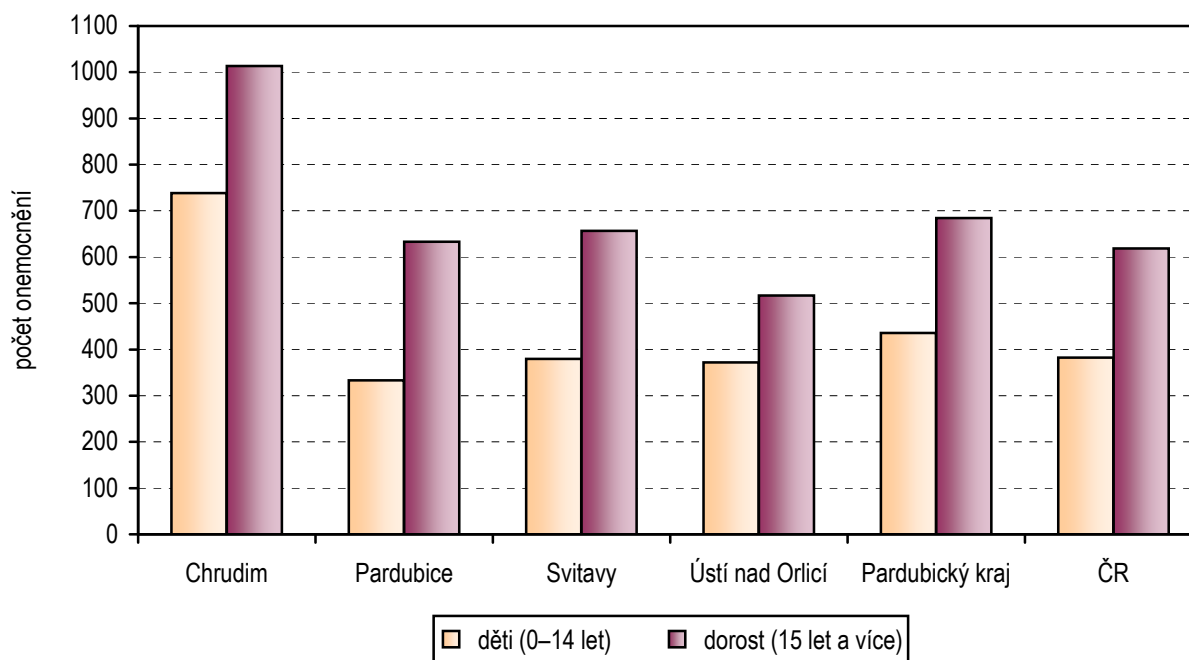
Struktura ošetření - vyšetření podle druhu v roce 2011

Dispenzarizovaná onemocnění u dětí a dorostu

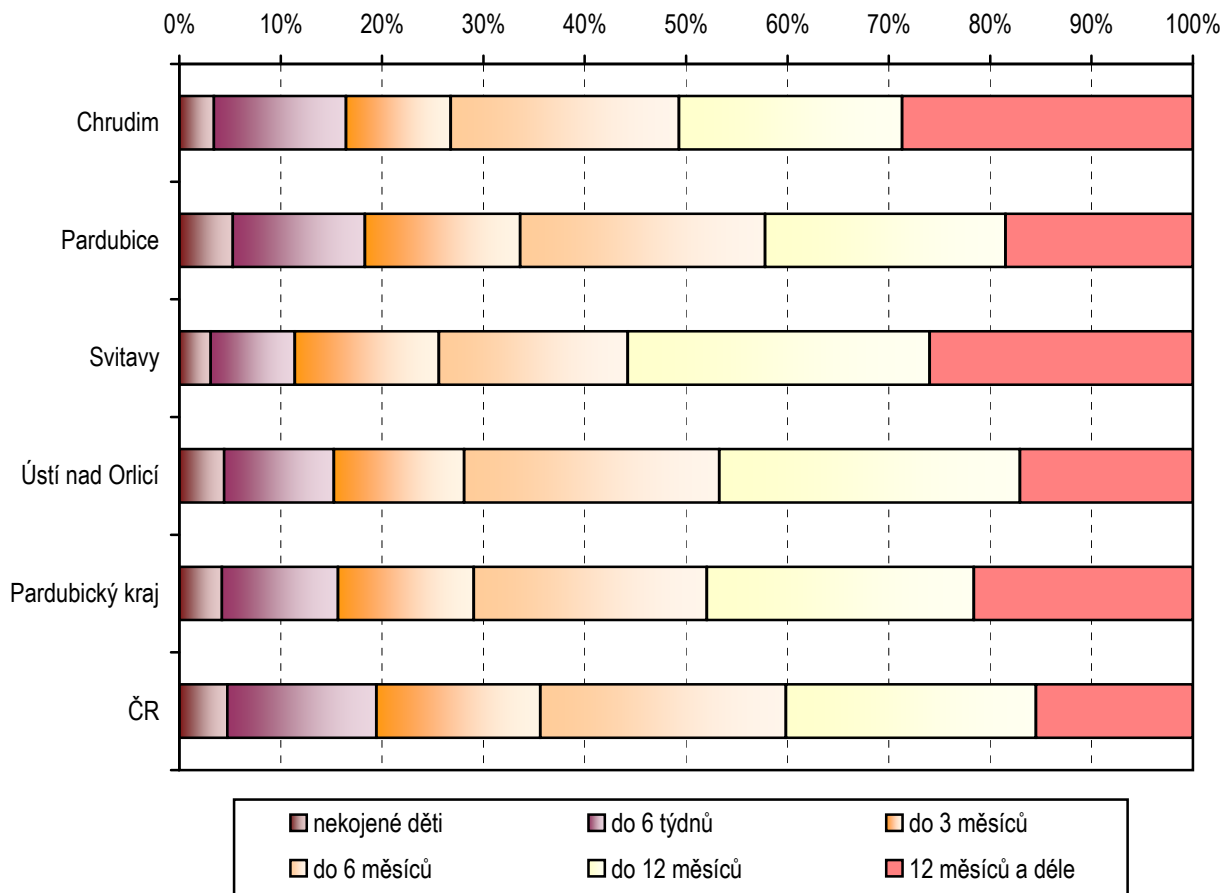
Kapitola (MKN -10)	Počet ¹⁾ dispenzarizovaných pacientů k 31.12.		
	celkem	z toho děti (0–14 let) v %	na 1 tisíc dětí a dorostu
I. Některé infekční a parazitární nemoci (vč. následků)	1 975	81,77	20,0
II. Novotvary	192	77,60	1,9
III. Nemoci krve a krvetvorných orgánů a některé poruchy týkající se mechanismu imunity	626	73,32	6,3
IV. Nemoci endokrinní, výživy a přeměny látek	4 323	58,50	43,8
V. Poruchy duševní a poruchy chování	1 572	70,36	15,9
VI.–VIII. Nemoci nervové soustavy, nemoci oka a očních adnex, nemoci ucha a bradavkového výběžku	9 127	64,12	92,5
IX. Nemoci oběhové soustavy	975	55,69	9,9
X. Nemoci dýchací soustavy	13 844	74,33	140,3
XI. Nemoci trávicí soustavy	1 479	69,98	15,0
XII. Nemoci kůže a podkožního vaziva	4 547	75,96	46,1
XIII. Nemoci svalové a kosterní soustavy a pojivové tkáně	3 970	58,39	40,2
XIV. Nemoci močové a pohlavní soustavy	2 458	69,04	24,9
XVII. Vrozené vady, deformace	1 981	77,94	20,1
Celkem	47 069	69,24	476,8

¹⁾ Jeden pacient může být uveden i vícekrát, pokud je sledován pro více diagnóz.

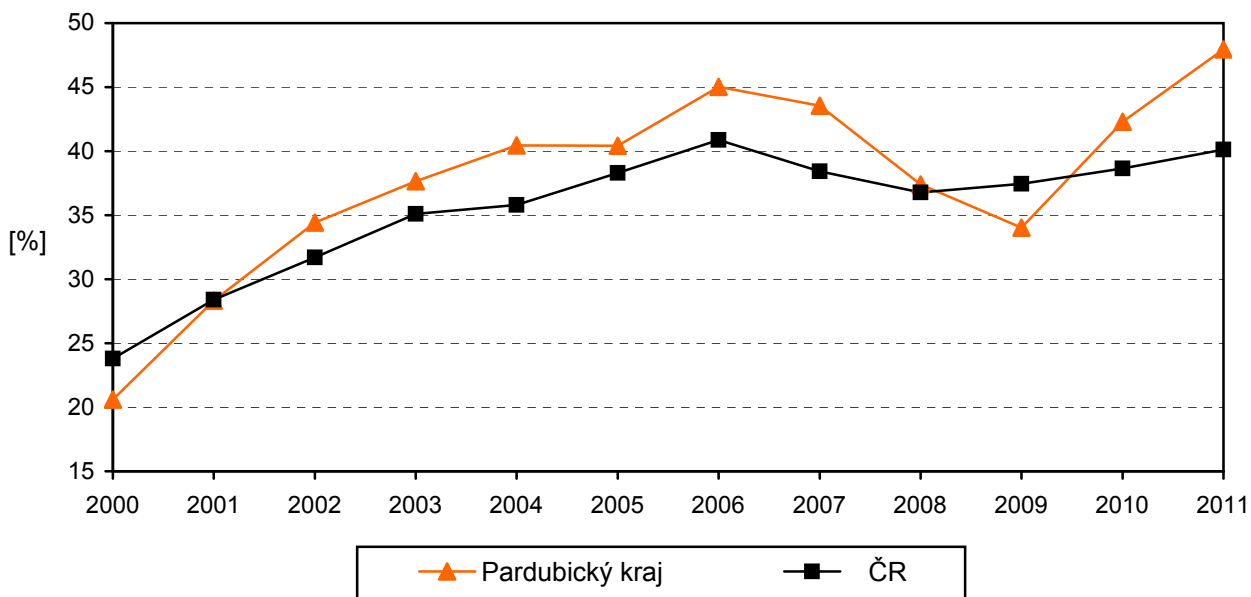
**Počet dispenzarizovaných onemocnění v přepočtu
na 1 tisíc registrovaných pacientů v dětské a dorostové péči**



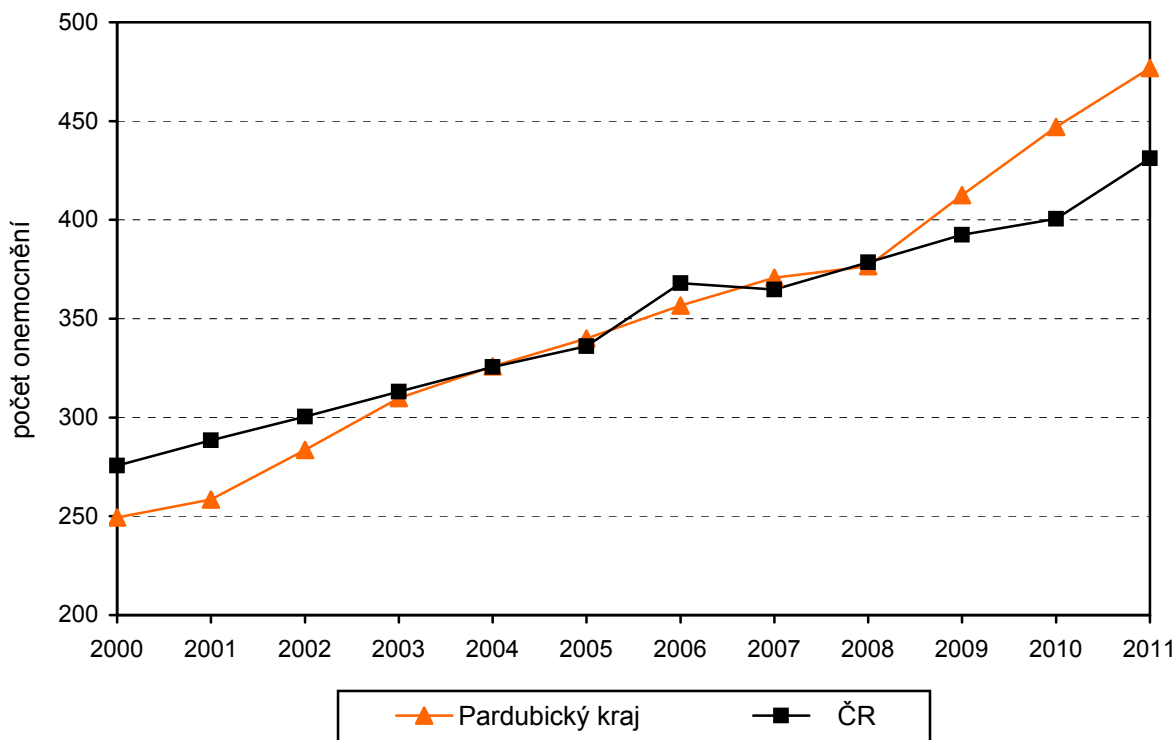
Struktura dětí při roční prohlídce podle délky kojení v roce 2011



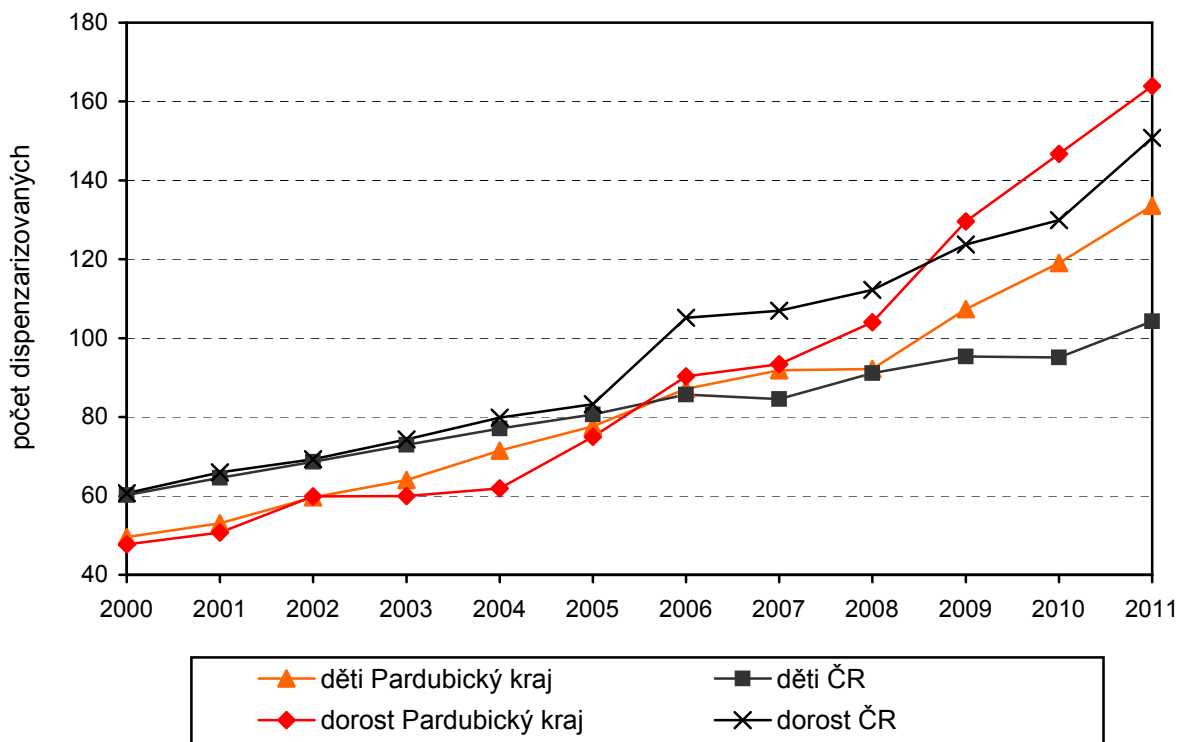
Vývoj podílu dětí kojených déle než 6 měsíců



Vývoj počtu dispenzarizovaných onemocnění v přepočtu na 1 tisíc dětí a dorostu (0–18 let)



Vývoj počtu dispenzarizovaných dětí a dorostu pro nemoci dýchacích cest v přepočtu na 1 tisíc osob daného věku



Využívání lůžkového fondu dětských oddělení nemocnic a zatížení zdravotnických pracovníků

Ukazatel	Pardubický kraj	ČR
Počet oddělení	5	94
Počet pracovníků ¹⁾		
lékaři	50,43	800,89
ZPBD ²⁾ celkem	156,49	3 002,43
Průměrný počet lůžek	253,34	4 731,88
Průměrný denní stav obsazených lůžek		
celkem	166,2	2 944,0
na 1 lékaře	3,5	4,0
Počet lékařů na 100 lůžek	19,55	17,14
Počet ZPBD ²⁾ na 100 lůžek	60,66	64,25
Počet hospitalizovaných	15 626	271 008
Nemocniční letalita (v promilích)	0,2	0,7
Využití lůžek ve dnech	239,4	227,1
Průměrná ošetrovací doba ve dnech	3,9	4,0
Prostoj lůžek ³⁾	1,8	2,0

¹⁾ Součet úvazků včetně smluvních k 31.12.

²⁾ ZPBD - zdravotničtí pracovníci nelékaři s odbornou způsobilostí bez odborného dohledu § 5–§ 21a zákona č. 96/2004 Sb.

³⁾ Ve dnech na 1 hospitalizovaného z lůžek schopných provozu

Seznam nemocnic s lůžkovým dětským oddělením v kraji:

- Chrudimská nemocnice, a.s., Chrudim
- Pardubická krajská nemocnice, a.s., Pardubice
- Svitavská nemocnice, a.s., Svitavy
- Litomyšlská nemocnice, a.s., Litomyšl
- Orlickoústecká nemocnice, a.s., Ústí nad Orlicí