



# Informace ze zdravotnictví Pardubického kraje

Ústavu zdravotnických informací a statistiky  
České republiky

Hradec Králové  
10. 9. 2013

# 10

## Činnost oboru psychiatrie vč. AT a sexuologie v Pardubickém kraji v roce 2012

*Activity of branch Psychiatry incl. alcohol and drugs guidance centres  
and sexology in the Pardubicky Region in 2012*

### Souhrn

Počet ambulantních psychiatrických ošetření-vyšetření vzrostl oproti předchozímu roku o 2,9 %, tj. na 113 773 vyšetření. Nárůst byl zaznamenán u počtu pacientů o 1,6 %. Celkově bylo v roce 2012 ošetřeno 24 602 pacientů, psychiatrickou péčí vyhledávaly častěji ženy. Informace obsahuje také stručný přehled pacientů podle užívané psychoaktivní látky.

### Summary

*Number of psychiatric examinations has increased by 2,9 % since previous year, it is exactly 113 773 examinations. Increase has been founded in number of patients by 1,6 %. Altogether 24 602 patients were treated in 2012; women often needed psychiatric care. Information contains a brief overview of patients by used psychoactive substance.*

Podkladem pro zpracování informace jsou údaje z ročního výkazu A(MZ)1-01 o činnosti oboru psychiatrie, který vyplňují každoročně všechna ambulantní pracoviště psychiatrie, ambulantní pracoviště AT, sexuologie, gerontopsychiatrie, včetně ambulantních částí nemocnic, zařízení poskytující parciální hospitalizaci (stacionáře), zařízení krizové intervence, zařízení pro léčbu drogových závislostí a ambulantní pracoviště psychiatrické léčebny. Vyplňování se týká všech zdravotnických zařízení bez ohledu na jejich zřizovatele. Přehled lůžkové péče byl čerpán z výkazu L(MZ)1-02 o lůžkovém fondu a jeho využití. Výkazy jsou součástí Programu statistických zjišťování v ČR na příslušný rok. Formuláře výkazů a pokyny pro jejich vyplnění jsou vystaveny na [www.uzis.cz](http://www.uzis.cz).

Koncem roku 2012 bylo v kraji 35 ambulantních psychiatrických pracovišť, výkaz nevyplnila 4 zařízení. Údaje uvedené v tabulkách a komentované v textové části se týkají zařízení, která odevzdala výkaz. Činnost psychiatrických ambulancí zajišťovalo celkem 33,59 odborných pracovníků (průměrný roční přepočtený počet pracovníků včetně smluvních). Z celkového počtu odborných pracovníků bylo 22,00 lékařů, specializaci v oboru psychiatrie mělo 21,67 z nich. Počet zdravotnických pracovníků nelékařů s odbornou způsobilostí bez odborného dohledu (ZPBD) činil 10,69 úvazku a psychologů 0,90. V psychiatrických ambulancích kraje nepůsobil žádný z ostatních odborných pracovníků ani adiktolog, tj. nelékařský zdravotnický pracovník vykonávající preventivní, léčebnou a rehabilitační péči o osoby závislé na návykových látkách (§ 21a zákona č. 96/2004 Sb.). Ve srovnání s rokem 2011 došlo k poklesu počtu odborných pracovníků o 4,36 úvazku, pokles byl ve všech kategoriích pracovníků. Téměř 82 % lékařů pracovalo

v samostatných ordinacích lékařů specialistů, 15 % v ambulantní části lůžkových zařízení a v ostatních ambulantních zařízeních pracovala zbývající 3 % lékařů. Na 10 tisíc obyvatel kraje připadlo 0,43 lékaře (ČR 0,72).

Celkem bylo v kraji poskytnuto 113,8 tisíc ambulantních psychiatrických vyšetření-ošetření 24 602 pacientům, tj. proti minulému roku o 2,9 % více ošetření a o 1,6 % více pacientů. Na jednoho léčeného pacienta připadlo 4,6 vyšetření (ČR 4,9). Celých 64 % pacientů jsou ženy, děti do 14 let se na počtu léčených podílely 1,8 % a dorost 15–19 let 2,1 %. V substituční léčbě závislosti na opioidech a opiátech nejsou v letošním roce uvedeni žádní pacienti, ale je zaznamenáno 20 pacientů, 6 mužů a 14 žen, kteří se rozhodli vyřešit nepříjemný stav či nežádoucí pocit sebepoškozením, z nich bylo 1 dítě ve věku do 14 let a 8 mladistvých ve stáří 15–19 let.

U sledovaných skupin diagnóz je jednotkou zjišťování diagnóza, to znamená, že pacient je započítán tolikrát, pro kolik onemocnění se léčí. Nejčastějšími diagnózami, se kterými navštívili pacienti psychiatrické ordinace, byly stejně jako v předešlých letech neurotické poruchy (38,9 %), sem patří i nově sledované poruchy příjmu potravy. Druhou nejčastější diagnózou jsou afektivní poruchy (21,5 %) a třetí v pořadí organické duševní poruchy (17,0 %), u kterých došlo k formálním změnám ve vykazování. Ve všech třech skupinách převažovaly ženy, jejich podíl se pohyboval od 60 % do 73 %. Schizofrenie byla diagnostikována u 9,5 % léčených pacientů, ženy tvořily polovinu. Proti předchozímu roku byl u některých sledovaných diagnóz zaznamenán nárůst počtu léčených onemocnění, a to o 12 % u léčených s neurotickými poruchami, 8 % poruchami osobnosti a u pacientů s afektivními poruchami o 7 %. Menší nárůst byl u léčených se schizofrenií (4 %), organickými duševními poruchami (3 %) a u léčených s mentální retardací (2 %). Pokles zaznamenaly poruchy vyvolané alkoholem (5 %) a ostatními psychoaktivními látkami (5 %).

Statisticky je sledován počet léčených onemocnění v daném roce u vybraných skupin diagnóz v přepočtu na 10 tisíc obyvatel, tzv. roční prevalence. Nejvyšší míra prevalence byla zjištěna, stejně jako v předchozích letech, u skupin diagnóz neurotické poruchy (185,53 onemocnění na 10 tisíc obyvatel; ČR 213,56), afektivní poruchy (102,54; ČR 102,07) a organické duševní poruchy (80,89; ČR 62,08). Pacienti jsou sledováni podle sídla zdravotnického zařízení, nikoli podle trvalého bydliště. Údaje na úrovni okresu jsou pouze informativní, mohou kopírovat nerovnoměrnost v zabezpečení psychiatrické ambulantní péče v okresech a s tím související počet léčených pacientů.

Sleduje se rovněž počet nově zjištěných onemocnění u vybraných skupin diagnóz v přepočtu na 10 tisíc obyvatel, tzv. incidence. Také tento ukazatel byl nejvyšší u neurotických poruch (46,03 nově zjištěných onemocnění na 10 tisíc obyvatel, ČR 55,37), afektivních poruch (12,32, ČR 18,29) a organických duševních poruch (20,45, ČR 16,76).

Z porovnání počtu pacientů v jednotlivých skupinách vybraných psychiatrických diagnóz podle pohlaví vyplývá, že ženy častěji onemocní afektivními, neurotickými a organickými duševními poruchami. Muži jsou výrazně častěji léčeni v souvislosti se sexuálními poruchami a dysfunkcemi, s poruchami vyvolanými alkoholem a ostatními psychoaktivními látkami, s vývojovými poruchami v dětství a adolescenci a s diagnózou patologické hráčství. U schizofrenie lehce převažují ženy, u poruch osobnosti a mentální retardace zase muži.

Ve všech psychiatrických ambulancích se léčilo 444 dětí do 14 let, kterým bylo poskytnuto 3 435 ošetření (3,0 % všech psychiatrických vyšetření). Ve věku 15–19 let se léčilo 514 pacientů, kterým bylo poskytnuto 3 773 ošetření (3,3 %). U dětí byly nejčastější diagnózou vývojové poruchy v dětství a adolescenci, neurotické poruchy a mentální retardace, které se podílely 94 % na všech diagnózách, pro které se děti léčily. Pacienti ve věku 15–19 let se nejčastěji léčili s vývojovými poruchami v dětství a adolescenci,

neurotickými a afektivními poruchami a mentální retardací, celkem 85 % ze všech diagnóz léčených u této věkové kategorie.

V kraji bylo evidováno 208 léčených pacientů užívajících nealkoholové drogy (bez tabáku), na 10 tisíc obyvatel připadlo v kraji 4,03 toxikomanů (ČR 13,97). Z celkového počtu toxikomanů tvořili muži 53 %, z toho nejvíce jich bylo ve věku 20–39 let (78 %). Největší zastoupení měly léčené osoby zneužívající sedativa a hypnotika, a to 1,26 pacientů na 10 tisíc obyvatel, druhé v pořadí byly osoby zneužívající různé kombinace drog (1,12), a na třetím místě byly osoby léčené pro zneužívání stimulantů (0,76), z nichž nejrozšířenější je metamfetamin známější pod názvem pervitin (0,72). Z léčených alkoholiků bylo 29 % žen, nejvíce 73 % ve věkové skupině 40–64 let. Z kuřáků nikdo nevyhledal lékařskou péči.

Lůžkovou psychiatrickou péči zajišťovala v kraji 2 nemocniční oddělení a Psychiatrická léčebna Albertinum v Žamberku. Pro děti a mladistvé nejsou samostatně zřízena žádná dětská psychiatrická oddělení ani pracoviště. Průměrná ošetrovací doba na nemocničních odděleních v kraji činila 16,1 dne a v léčebně 22,4 dnů. Využití lůžek z maximální lůžkové kapacity bylo 301,8 dne v nemocnicích a 303,0 dnů v léčebně.

Zpracovala: Jana Vosáhlová  
ÚZIS ČR, Regionální pracoviště Hradec Králové  
Habrmanova 19/1, 500 02 Hradec Králové  
telefon: 495 058 321, fax: 495 058 322  
e-mail: [drahokoupilova@uzis.cz](mailto:drahokoupilova@uzis.cz)  
<http://www.uzis.cz>

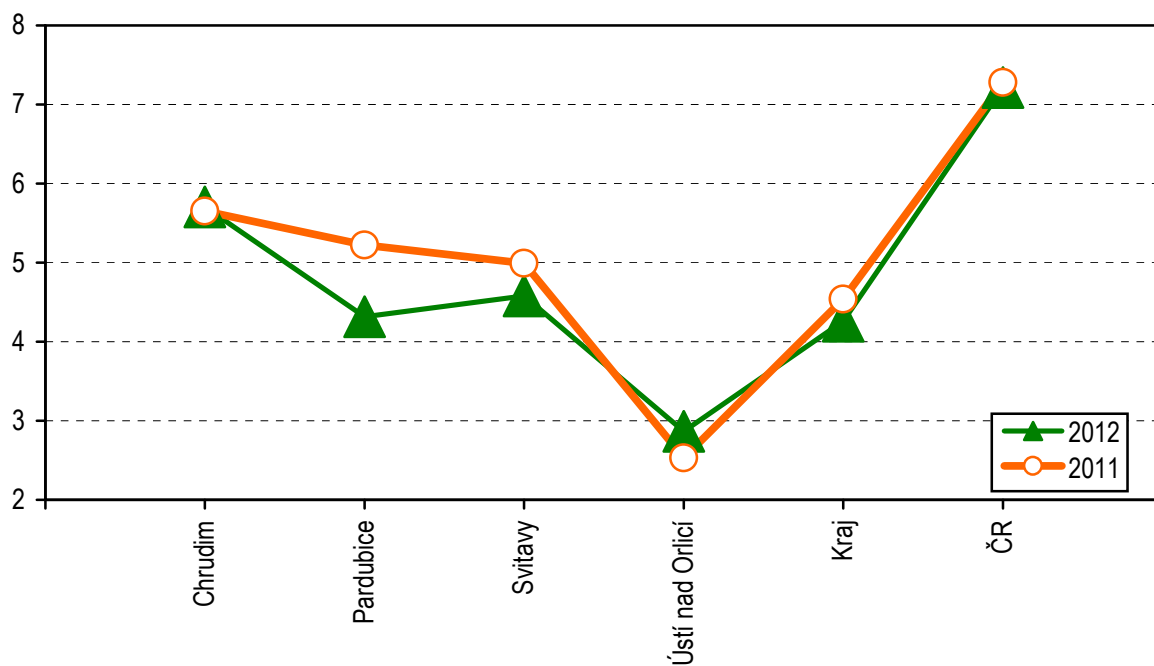
**Zajištění ambulantní péče podle druhu zdravotnických zařízení a podle území**

Ukazatel	Počet odborných pracovníků <sup>1)</sup>			Počet léčených pacientů		Počet ošetření - vyšetření			
	celkem	z toho		celkem	z toho ženy (v %)	celkem	z toho ženám (v %)	na 1 lékaře	na 1 léčeného pacienta
		lékaři	ZPBD <sup>2)</sup>						
	podle druhu zdravotnických zařízení								
Ambulantní část lůžkových zařízení	7,40	3,31	3,19	3 940	58,0	18 951	63,2	5 725	4,8
Samostatné ordinace lékařů specialistů	24,74	17,94	6,80	20 138	65,7	91 899	65,7	5 123	4,6
Ostatní ambulantní zařízení	1,45	0,75	0,70	524	66,0	2 923	64,6	3 897	5,6
Celkem v kraji	33,59	22,00	10,69	24 602	64,4	113 773	65,2	5 172	4,6
	podle území								
Chrudim	8,55	5,95	2,60	6 936	65,0	26 150	60,2	4 395	3,8
Pardubice	11,95	7,25	4,20	7 907	64,8	34 960	69,0	4 822	4,4
Svitavy	8,00	4,81	2,79	3 978	63,7	22 612	64,5	4 701	5,7
Ústí nad Orlicí	5,09	3,99	1,10	5 781	63,8	30 051	65,8	7 532	5,2
Kraj	33,59	22,00	10,69	24 602	64,4	113 773	65,2	5 172	4,6
ČR	1 251,03	758,00	399,18	578 413	59,1	2 833 944	60,1	3 739	4,9

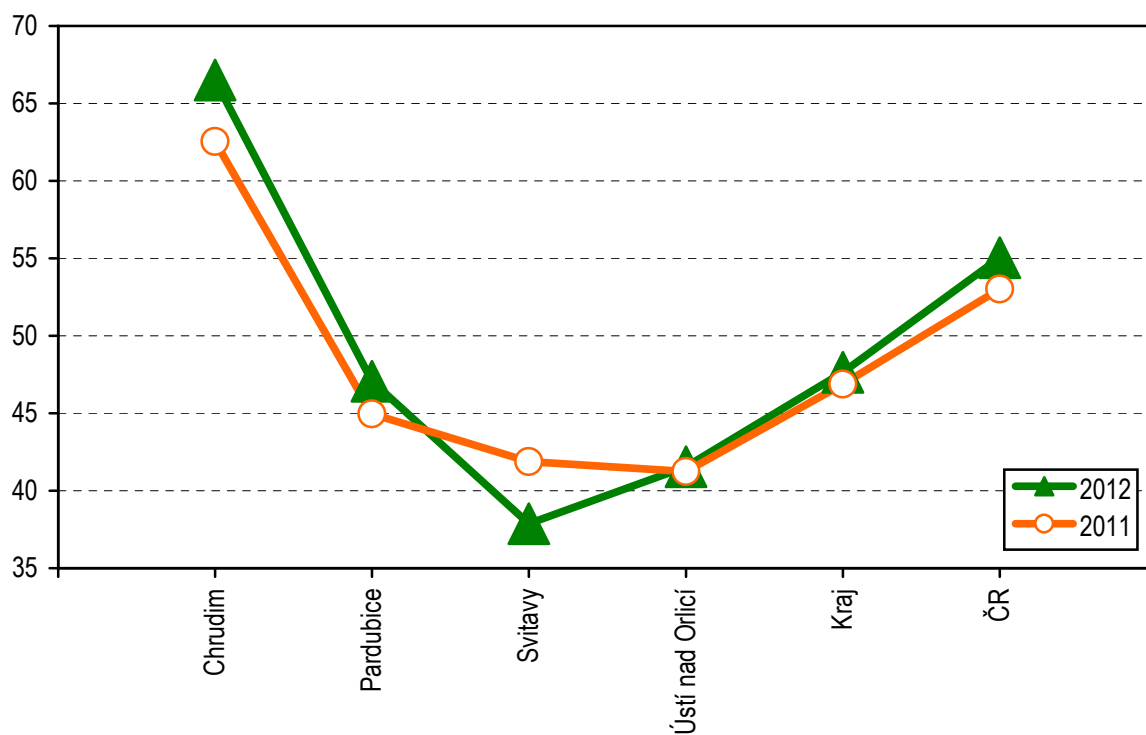
<sup>1)</sup> Průměrný roční přepočtený počet pracovníků včetně smluvních, součet úvazků

<sup>2)</sup> ZPBD - zdravotničtí pracovníci nelékaři s odbornou způsobilostí bez odborného dohledu dle zákona č. 96/2004 Sb., o nelékařských zdravotnických povoláních, § 5–§ 21a

**Počet lékařů na 100 tisíc obyvatel  
v letech 2011–2012**



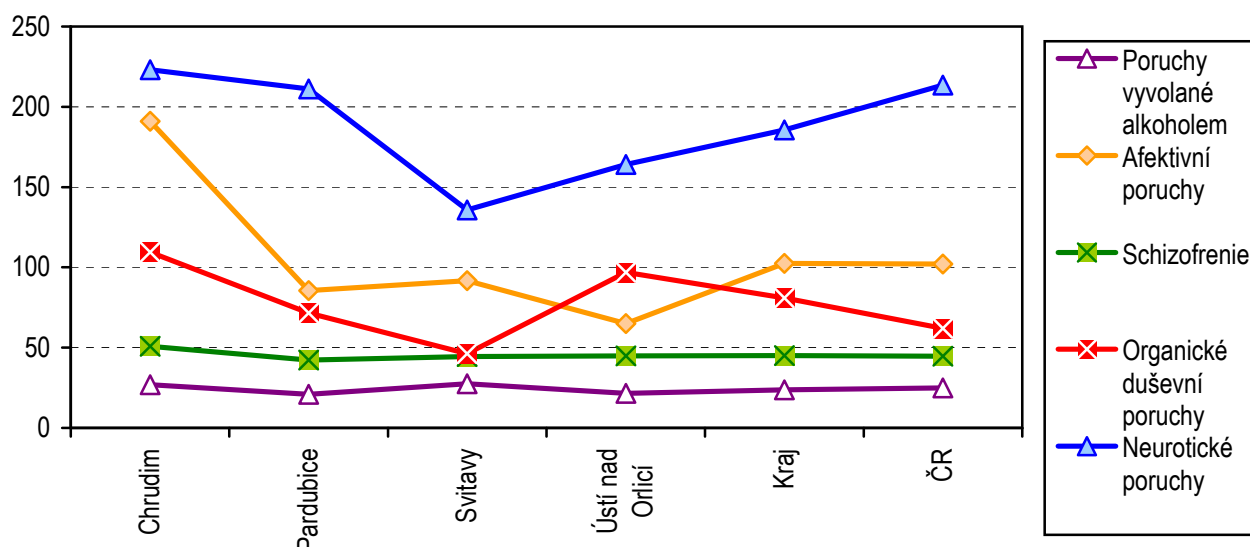
**Počet léčených pacientů na 1 000 obyvatel  
v letech 2011–2012**



**Poměrné zastoupení léčených onemocnění podle vybraných diagnóz, pohlaví a věkových skupin, nově zjištěná onemocnění**

Vybrané diagnózy (diagnóza MKN-10)	Celkem	z toho v %				
		ženy	nově zjištěná onemocnění	0–14	15–19	20 let a více
Organické duševní poruchy (F00–F09)	4 177	60,6	25,3	0,6	0,3	99,1
z toho demence u Alzheimer.n. (F00)	975	66,6	26,1	-	-	100,0
z toho ostatní demence (F01–F03)	1 211	53,2	26,3	-	-	100,0
Poruchy vyvolané alkoholem (F10)	1 221	32,4	27,2	-	1,2	98,8
Poruchy vyvolané ostatními psychoaktivními látkami (F11–F19)	271	43,5	36,2	-	8,5	91,5
Schizofrenie (F20–F29)	2 331	52,3	11,2	0,0	0,5	99,4
Afektivní poruchy (F30–F39)	5 295	71,2	12,0	0,0	0,5	99,5
Neurotické poruchy (F40–F48, F50–F59)	9 581	73,3	24,8	0,7	2,6	96,7
z toho poruchy příjmu potravy (F50)	198	96,5	39,9	10,1	53,5	36,4
z toho sexuální dysfunkce (F52)	93	11,8	74,2	-	-	100,0
Poruchy osobnosti (F60–F63, F68–F69)	1 223	44,2	24,5	0,1	1,3	98,6
z toho patologické hráčství (F63.0)	45	4,4	51,1	-	2,2	97,8
Sexuální poruchy/deviace (F64–F66)	21	14,3	33,3	-	-	100,0
Mentální retardace (F70–F79)	1 119	41,4	13,4	11,3	6,9	81,8
Vývojové poruchy v dětství a adolescenci (F80–F98)	453	26,9	26,7	74,6	25,4	x
Neurčená duševní porucha (F99)	49	38,8	85,7	4,1	16,3	79,6
Neploidnost (N46, N97)	-	-	-	-	-	-
Vývojové poruchy mužských pohlavních orgánů (Q53–Q55)	-	x	-	-	-	-

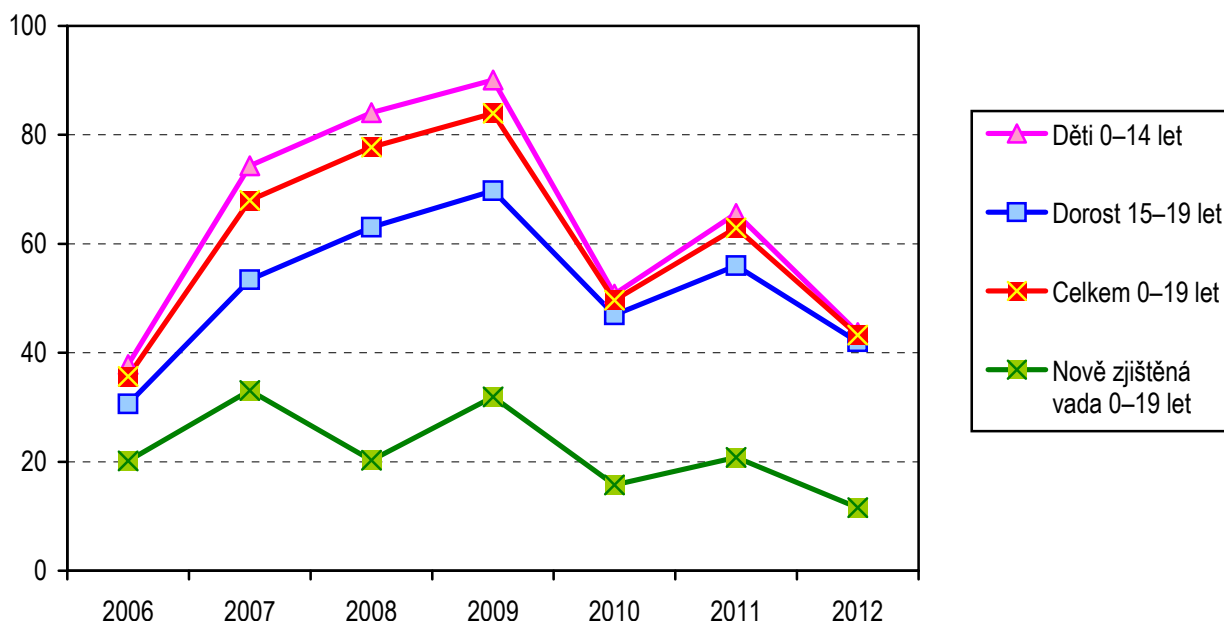
**Počet léčených onemocnění na 10 tisíc obyvatel**



## Počet léčených onemocnění podle vybraných diagnóz na 10 tisíc obyvatel podle pohlaví a věkových skupin

Vybrané diagnózy (diagnóza MKN-10)	Na 10 tisíc obyvatel podle pohlaví a věkových skupin					
	celkem	muži	ženy	0–14	15–19	20 let a více
Organické duševní poruchy (F00-F09)	80,89	64,48	96,89	3,49	4,38	100,51
z toho demence u Alzheimer.n. (F00)	18,88	12,79	24,82	-	-	23,68
z toho ostatní demence (F01–F03)	23,45	22,24	24,63	-	-	29,41
Poruchy vyvolané alkoholem (F10)	23,64	32,39	15,11	-	5,48	29,29
Poruchy vyvolané ostatními psychoaktivními látkami (F11–F19)	5,25	6,00	4,51	-	8,40	6,02
Schizofrenie (F20–F29)	45,14	43,57	46,67	0,13	4,38	56,30
Afektivní poruchy (F30–F39)	102,54	59,85	144,17	0,26	9,50	127,93
Neurotické poruchy (F40–F48, F50–F59)	185,53	100,28	268,68	8,79	91,35	224,98
z toho poruchy příjmu potravy (F50)	3,83	0,27	7,31	2,59	38,73	1,75
z toho sexuální dysfunkce (F52)	1,80	3,22	0,42	-	-	2,26
Poruchy osobnosti (F60–F63, F68–F69)	23,68	26,79	20,66	0,13	5,85	29,29
z toho patologické hráčství (F63.0)	0,87	1,69	0,08	-	0,37	1,07
Sexuální poruchy/deviace (F64–F66)	0,41	0,71	0,11	-	-	0,51
Mentální retardace (F70–F79)	21,67	25,73	17,71	16,42	28,14	22,22
Vývojové poruchy v dětství a adolescenci (F80–F98)	x	x	x	43,71	42,02	x
Neurčená duševní porucha (F99)	0,95	1,18	0,73	0,26	2,92	0,95

### Vývoj počtu léčených s vývojovou poruchou v dětství a adolescenci na 10 tisíc dětí a dorostu



## Počet léčených onemocnění podle vybraných diagnóz a pohlaví

Vybrané diagnózy (diagnóza MKN-10)		Chrudim	Pardubice	Svitavy	Ústí nad Orlicí	Kraj
Organické duševní poruchy (F00-F09)	M	411	643	186	404	1 644
z toho demence u Alzheimer.n. (F00)	M	109	132	33	52	326
z toho ostatní demence (F01-F03)	M	114	286	48	119	567
Organické duševní poruchy (F00-F09) 1)	Ž	730	560	300	943	2 533
z toho demence u Alzheimer.n. (F00)	Ž	229	148	77	195	649
z toho ostatní demence (F01-F03)	Ž	239	284	52	69	644
Poruchy vyvolané alkoholem (F10)	M	191	219	198	218	826
Poruchy vyvolané alkoholem (F10)	Ž	90	133	90	82	395
Poruchy vyvolané ostatními psychoaktivními látkami (F11-F19)	M	24	80	27	22	153
Poruchy vyvolané ostatními psychoaktivními látkami (F11-F19)	Ž	21	46	34	17	118
Schizofrenie (F20-F29)	M	255	318	227	311	1 111
Schizofrenie (F20-F29)	Ž	275	393	240	312	1 220
Afektivní poruchy (F30-F39)	M	471	439	325	291	1 526
Afektivní poruchy (F30-F39)	Ž	1 521	998	638	612	3 769
Neurotické poruchy (F40-F48, F50-F59)	M	610	814	393	740	2 557
z toho poruchy příjmu potravy (F50)	M	7	-	-	-	7
z toho sexuální dysfunkce (F52)	M	-	81	-	1	82
Neurotické poruchy (F40-F48, F50-F59)	Ž	1 717	2 733	1 032	1 542	7 024
z toho poruchy příjmu potravy (F50)	Ž	30	140	9	12	191
z toho sexuální dysfunkce (F52)	Ž	-	10	-	1	11
Poruchy osobnosti (F60-F63, F68-F69)	M	142	316	107	118	683
z toho patologické hráčství (F63.0)	M	13	16	6	8	43
Poruchy osobnosti (F60-F63, F68-F69)	Ž	124	281	37	98	540
z toho patologické hráčství (F63.0)	Ž	-	-	-	2	2
Sexuální poruchy/deviace (F64-F66)	M	2	13	2	1	18
Sexuální poruchy/deviace (F64-F66)	Ž	-	3	-	-	3
Mentální retardace (F70-F79)	M	265	75	133	183	656
Mentální retardace (F70-F79)	Ž	169	55	118	121	463
Vývojové poruchy v dětství a adolescenci (F80-F98)	M	298	5	8	20	331
Vývojové poruchy v dětství a adolescenci (F80-F98)	Ž	106	6	5	5	122
Neurčená duševní porucha (F99)	M	2	24	4	-	30
Neurčená duševní porucha (F99)	Ž	-	18	1	-	19

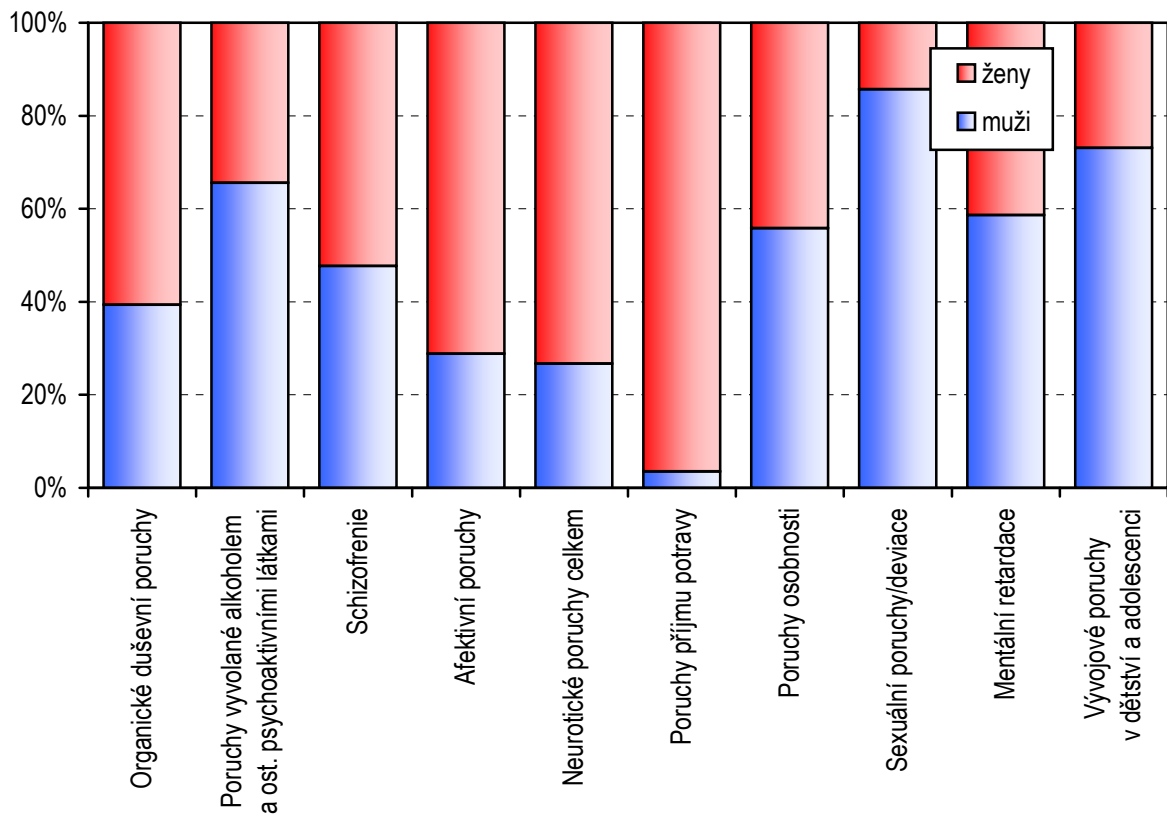


### Počet léčených onemocnění podle vybraných diagnóz a pohlaví na 10 tisíc obyvatel

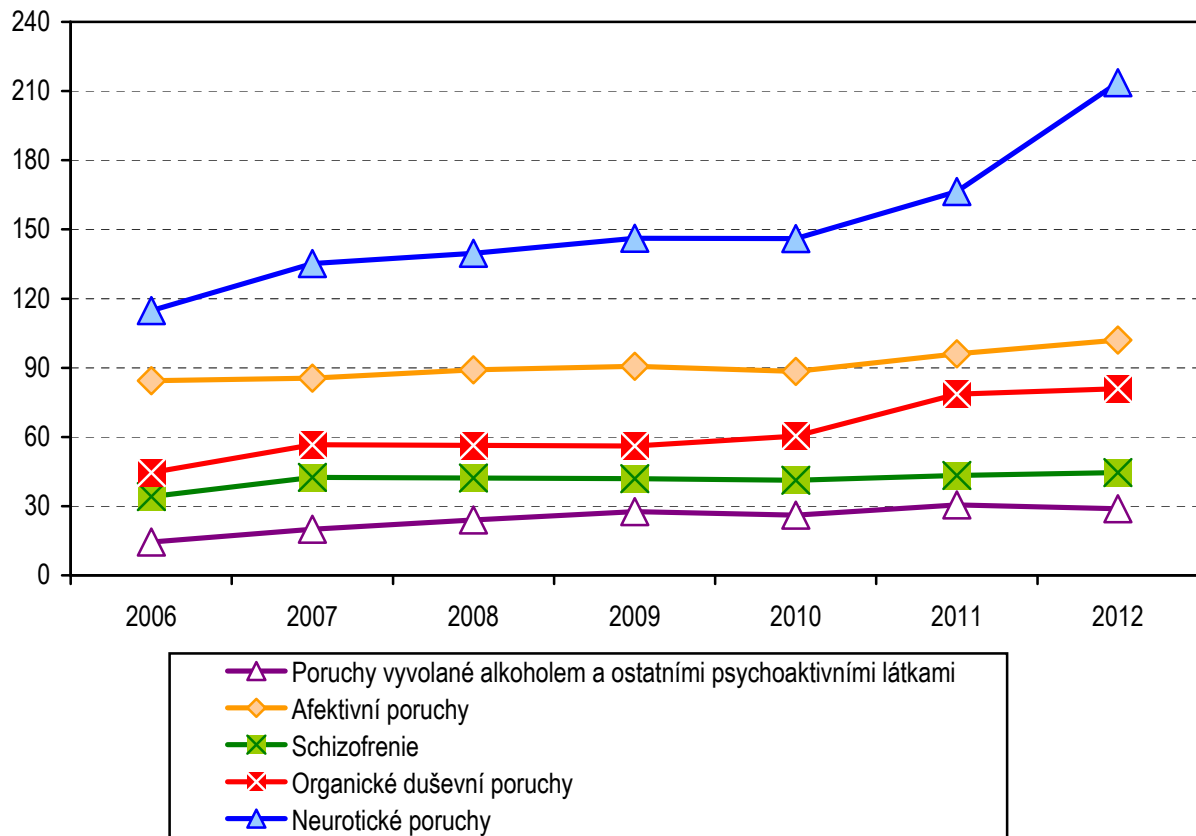
Vybrané diagnózy (diagnóza MKN-10)		Chrudim	Pardubice	Svitavy	Ústí nad Orlicí	Kraj
Organické duševní poruchy (F00-F09)	M	79,7	77,6	35,8	58,8	64,5
z toho demence u Alzheimer.n. (F00)	M	21,1	15,9	6,4	7,6	12,8
z toho ostatní demence (F01-F03)	M	22,1	34,5	9,2	17,3	22,2
Organické duševní poruchy (F00-F09)	Ž	138,5	65,8	56,5	133,9	96,9
z toho demence u Alzheimer.n. (F00)	Ž	43,4	17,4	14,5	27,7	24,8
z toho ostatní demence (F01-F03)	Ž	45,3	33,4	9,8	9,8	24,6
Poruchy vyvolané alkoholem (F10)	M	37,0	26,4	38,2	31,7	32,4
Poruchy vyvolané alkoholem (F10)	Ž	17,1	15,6	16,9	11,6	15,1
Poruchy vyvolané ostatními psychoaktivními látkami (F11-F19)	M	4,7	9,7	5,2	3,2	6,0
Poruchy vyvolané ostatními psychoaktivními látkami (F11-F19)	Ž	4,0	5,4	6,4	2,4	4,5
Schizofrenie (F20-F29)	M	49,5	38,4	43,7	45,3	43,6
Schizofrenie (F20-F29)	Ž	52,2	46,2	45,2	44,3	46,7
Afektivní poruchy (F30-F39)	M	91,3	53,0	62,6	42,4	59,8
Afektivní poruchy (F30-F39)	Ž	288,5	117,2	120,1	86,9	144,2
Neurotické poruchy (F40-F48, F50-F59)	M	118,3	98,3	75,7	107,8	100,3
z toho poruchy příjmu potravy (F50)	M	1,4	-	-	-	0,3
z toho sexuální dysfunkce (F52)	M	-	9,8	-	0,1	3,2
Neurotické poruchy (F40-F48, F50-F59)	Ž	325,7	321,1	194,2	218,9	268,7
z toho poruchy příjmu potravy (F50)	Ž	5,7	16,4	1,7	1,7	7,3
z toho sexuální dysfunkce (F52)	Ž	-	1,2	-	0,1	0,4
Poruchy osobnosti (F60-F63, F68-F69)	M	27,5	38,1	20,6	17,2	26,8
z toho patologické hráčství (F63.0)	M	2,5	1,9	1,2	1,2	1,7
Poruchy osobnosti (F60-F63, F68-F69)	Ž	23,5	33,0	7,0	13,9	20,7
z toho patologické hráčství (F63.0)	Ž	-	-	-	0,3	0,1
Sexuální poruchy/deviace (F64-F66)	M	0,4	1,6	0,4	0,1	0,7
Sexuální poruchy/deviace (F64-F66)	Ž	-	0,4	-	-	0,1
Mentální retardace (F70-F79)	M	51,4	9,1	25,6	26,6	25,7
Mentální retardace (F70-F79)	Ž	32,1	6,5	22,2	17,2	17,7
Vývojové poruchy v dětství a adolescenci (F80-F98) <sup>1)</sup>	M	271,3	3,0	7,1	13,3	61,3
Vývojové poruchy v dětství a adolescenci (F80-F98) <sup>1)</sup>	Ž	103,9	3,9	4,6	3,5	24,1
Neurčená duševní porucha (F99)	M	0,4	2,9	0,8	-	1,2
Neurčená duševní porucha (F99)	Ž	-	2,1	0,2	-	0,7

<sup>1)</sup> Vývojové poruchy v dětství a adolescenci přepočteny na 10 tisíc dětí a dorostu ve věku 0–19 let

### Podíl léčených podle pohlaví na vybrané diagnózy



### Vývoj počtu léčených na vybrané diagnózy na 10 tisíc obyvatel v letech 2006–2012



## Vývoj počtu léčených onemocnění podle vybraných diagnóz na 10 tisíc obyvatel

Vybrané diagnózy (diagnóza MKN-10)	2006	2007	2008	2009	2010	2011	2012
počet léčených onemocnění absolutně							
Organické duševní poruchy (F00-F09)	2 260	2 879	2 892	2 891	3 119	4 058	4 177
z toho demence u Alzheimer.n.(F00)	x	x	x	x	x	603	975
z toho ostatní demence (F01-F03)	x	x	x	x	x	1 219	1 211
Poruchy vyvolané alkoholem (F10)	644	905	1 057	1 202	1 155	1 287	1 221
Poruchy vyvolané ostatními psychoaktivními látkami (F11-F19)	91	111	179	221	195	286	271
Schizofrenie (F20-F29)	1 728	2 164	2 165	2 165	2 132	2 233	2 331
Afektivní poruchy (F30-F39)	4 275	4 352	4 579	4 677	4 570	4 958	5 295
Neurotické poruchy (F40-F48, F50-F59)	5 815	6 881	7 176	7 540	7 548	8 590	9 581
z toho poruchy příjmu potravy (F50)	x	x	x	x	x	153	198
z toho sexuální dysfunkce (F52)	11	133	248	251	103	122	93
Poruchy osobnosti (F60-F63, F68-F69)	751	822	871	952	1 013	1 130	1 223
z toho patologické hráčství (F63.0)	31	39	42	55	43	49	45
Sexuální poruchy/deviace (F64-F66)	8	26	58	45	9	30	21
Mentální retardace (F70-F79)	753	1 062	1 144	1 132	1 056	1 099	1 119
Vývojové poruchy v dětství a adolescenci (F80-F98)	391	738	840	901	529	666	453
Neurčená duševní porucha (F99)	7	69	106	110	207	63	49
počet léčených onemocnění na 10 tisíc obyvatel (prevalence)							
Organické duševní poruchy (F00-F09)	44,59	56,57	56,30	56,04	60,35	78,60	80,89
z toho demence u Alzheimer.n. (F00)	x	x	x	x	x	11,68	18,88
z toho ostatní demence (F01-F03)	x	x	x	x	x	23,61	23,45
Poruchy vyvolané alkoholem (F10)	12,71	17,78	20,58	23,30	22,35	24,93	23,64
Poruchy vyvolané ostatními psychoaktivními látkami (F11-F19)	1,80	2,18	3,48	4,28	3,77	5,54	5,25
Schizofrenie (F20-F29)	34,10	42,52	42,14	41,97	41,26	43,25	45,14
Afektivní poruchy (F30-F39)	84,35	85,51	89,14	90,66	88,43	96,04	102,54
Neurotické poruchy (F40-F48, F50-F59)	114,74	135,21	139,69	146,16	146,06	166,39	185,53
z toho poruchy příjmu potravy (F50)	x	x	x	x	x	2,96	3,83
z toho sexuální dysfunkce (F52)	0,22	2,61	4,83	4,87	1,99	2,36	1,80
Poruchy osobnosti (F60-F63, F68-F69)	14,82	16,15	16,96	18,45	19,60	21,89	23,68
z toho patologické hráčství (F63.0)	0,61	0,77	0,82	1,07	0,83	0,95	0,87
Sexuální poruchy/deviace (F64-F66)	0,16	0,51	1,13	0,87	0,17	0,58	0,41
Mentální retardace (F70-F79)	14,86	20,87	22,27	21,94	20,43	21,29	21,67
Vývojové poruchy v dětství a adolescenci (F80-F98) <sup>1)</sup>	35,67	67,98	77,71	83,98	49,65	62,93	43,27
Neurčená duševní porucha (F99)	0,14	1,36	2,06	2,13	4,01	1,22	0,95

<sup>1)</sup> Vývojové poruchy v dětství a adolescenci přepočteny na 10 tisíc dětí a dorostu ve věku 0–19 let

### Vývoj počtu nově zjištěných onemocnění podle vybraných diagnóz na 10 tisíc obyvatel

Vybrané diagnózy (diagnóza MKN-10)	2006	2007	2008	2009	2010	2011	2012
	počet nově zjištěných onemocnění absolutně						
Organické duševní poruchy (F00-F09)	438	605	694	877	884	1 236	1 056
z toho demence u Alzheimer.n. (F00)	x	x	x	x	x	196	254
z toho ostatní demence (F01-F03)	x	x	x	x	x	360	318
Poruchy vyvolané alkoholem (F10)	127	256	365	371	322	373	332
Poruchy vyvolané ostatními psychoaktivními látkami (F11-F19)	14	47	66	77	72	90	98
Schizofrenie (F20-F29)	176	265	318	410	203	262	262
Afektivní poruchy (F30-F39)	648	670	817	785	660	730	636
Neurotické poruchy (F40-F48, F50-F59)	1 301	1 810	1 804	2 559	2 055	2 479	2 377
z toho poruchy příjmu potravy (F50)	x	x	x	x	x	67	79
z toho sexuální dysfunkce (F52)	5	76	85	122	3	65	69
Poruchy osobnosti (F60-F63, F68-F69)	120	120	227	211	249	259	300
z toho patologické hráčství (F63.0)	9	13	14	23	17	16	23
Sexuální poruchy/deviace (F64-F66)	2	10	6	2	1	5	7
Mentální retardace (F70-F79)	59	109	136	102	160	128	150
Vývojové poruchy v dětství a adolescenci (F80-F98)	221	359	219	342	168	220	121
Neurčená duševní porucha (F99)	2	20	47	49	137	57	42
	počet nově zjištěných onemocnění na 10 tisíc obyvatel (incidence)						
Organické duševní poruchy (F00-F09)	8,64	11,89	13,51	17,00	17,11	23,94	20,45
z toho demence u Alzheimer.n. (F00)	x	x	x	x	x	3,80	4,92
z toho ostatní demence (F01-F03)	x	x	x	x	x	6,97	6,16
Poruchy vyvolané alkoholem (F10)	2,51	5,03	7,11	7,19	6,23	7,23	6,43
Poruchy vyvolané ostatními psychoaktivními látkami (F11-F19)	0,28	0,92	1,28	1,49	1,39	1,74	1,90
Schizofrenie (F20-F29)	3,47	5,21	6,19	7,95	3,93	5,07	5,07
Afektivní poruchy (F30-F39)	12,79	13,17	15,90	15,22	12,77	14,14	12,32
Neurotické poruchy (F40-F48, F50-F59)	25,67	35,57	35,12	49,61	39,77	48,02	46,03
z toho poruchy příjmu potravy (F50)	x	x	x	x	x	1,30	1,53
z toho sexuální dysfunkce (F52)	0,10	1,49	1,65	2,36	0,06	1,26	1,34
Poruchy osobnosti (F60-F63, F68-F69)	2,37	2,36	4,42	4,09	4,82	5,02	5,81
z toho patologické hráčství (F63.0)	0,18	0,26	0,27	0,45	0,33	0,31	0,45
Sexuální poruchy/deviace (F64-F66)	0,04	0,20	0,12	0,04	0,02	0,10	0,14
Mentální retardace (F70-F79)	1,16	2,14	2,65	1,98	3,10	2,48	2,90
Vývojové poruchy v dětství a adolescenci (F80-F98) <sup>1)</sup>	20,16	33,07	20,26	31,88	15,77	20,79	11,56
Neurčená duševní porucha (F99)	0,04	0,39	0,91	0,95	2,65	1,10	0,81

<sup>1)</sup> Vývojové poruchy v dětství a adolescenci přepočteny na 10 tisíc dětí a dorostu ve věku 0–19 let

### Pacienti užívající návykové látky léčení v ambulantních zdravotnických zařízeních podle okresů

Psychoaktivní látky		Území					
		Chrudim	Pardubice	Svitavy	Ústí nad Orlicí	Kraj	ČR
Alkohol	a	235	228	279	300	1 042	22 838
	b	22,54	13,57	26,56	21,56	20,18	21,73
Opiáty a opioidy	a	-	11	6	-	17	3 984
	b	-	0,65	0,57	-	0,33	3,79
z toho heroin	a	-	7	2	-	9	1 256
	b	-	0,42	0,19	-	0,17	1,20
z toho buprenorfin neindikovaně	a	-	-	-	-	-	285
	b	-	-	-	-	-	0,27
z toho metadon neindikovaně	a	-	4	2	-	6	18
	b	-	0,24	0,19	-	0,12	0,02
z toho pacienti v substituční léčbě	a	-	-	-	-	-	2 198
	b	-	-	-	-	-	2,09
Kanabinoidy	a	12	13	-	4	29	1 426
	b	1,15	0,77	-	0,29	0,56	1,36
Sedativa a hypnotika	a	13	10	31	11	65	2 241
	b	1,25	0,60	2,95	0,79	1,26	2,13
z toho barbituráty	a	-	-	-	-	-	173
	b	-	-	-	-	-	0,16
z toho benzodiazepiny	a	-	10	27	10	47	1 858
	b	-	0,60	2,57	0,72	0,91	1,77
Kokain	a	-	-	-	-	-	31
	b	-	-	-	-	-	0,03
Stimulancia	a	3	12	7	17	39	3 450
	b	0,29	0,71	0,67	1,22	0,76	3,28
z toho metamfetamin	a	1	12	7	17	37	3 150
	b	0,10	0,71	0,67	1,22	0,72	3,00
Halucinogeny	a	-	-	-	-	-	60
	b	-	-	-	-	-	0,06
Prchavá rozpustidla	a	-	-	-	-	-	64
	b	-	-	-	-	-	0,06
Kombinace drog	a	11	23	17	7	58	3 252
	b	1,05	1,37	1,62	0,50	1,12	3,09
Tabák	a	-	-	-	-	-	1 035
	b	-	-	-	-	-	0,98
Jiné	a	-	-	-	-	-	173
	b	-	-	-	-	-	0,16
Nealkoholové drogy bez tabáku	a	39	69	61	39	208	14 681
	b	3,74	4,11	5,81	2,80	4,03	13,97
Psychoaktivní látky celkem	a	274	297	340	339	1 250	38 554
	b	26,28	17,68	32,37	24,37	24,21	36,69

a - absolutně

b - na 10 000 obyvatel

### Pacienti užívající návykové látky léčení v ambulantních zdravotnických zařízeních podle věkových skupin a pohlaví

Psychoaktivní látky		Věková skupina									
		0–14		15–19		20–39		40–64		65 let a více	
		muži	ženy	muži	ženy	muži	ženy	muži	ženy	muži	ženy
Alkohol	a	-	-	11	4	184	68	487	223	56	9
	b	-	-	7,77	3,03	23,22	9,27	56,43	25,76	15,78	1,8
Opiáty a opioidy	a	-	-	4	2	7	2	-	2	-	-
	b	-	-	2,83	1,51	0,88	0,27	-	0,23	-	-
z toho heroin	a	-	-	3	1	4	1	-	-	-	-
	b	-	-	2,12	0,76	0,50	0,14	-	-	-	-
z toho buprenorfin neindikovaně	a	-	-	-	-	-	-	-	-	-	-
	b	-	-	-	-	-	-	-	-	-	-
z toho metadon neindikovaně	a	-	-	-	-	3	1	-	2	-	-
	b	-	-	-	-	0,38	0,14	-	0,23	-	-
z toho pacienti v substituční léčbě	a	-	-	-	-	-	-	-	-	-	-
	b	-	-	-	-	-	-	-	-	-	-
Kanabinoidy	a	-	-	5	4	16	4	-	-	-	-
	b	-	-	3,53	3,03	2,02	0,55	-	-	-	-
Sedativa a hypnotika	a	-	-	-	-	11	19	5	22	1	7
	b	-	-	-	-	1,39	2,59	0,58	2,54	0,28	1,4
z toho barbituráty	a	-	-	-	-	-	-	-	-	-	-
	b	-	-	-	-	-	-	-	-	-	-
z toho benzodiazepiny	a	-	-	-	-	7	13	4	18	1	4
	b	-	-	-	-	0,88	1,77	0,46	2,08	0,28	0,8
Kokain	a	-	-	-	-	-	-	-	-	-	-
	b	-	-	-	-	-	-	-	-	-	-
Stimulancia	a	-	-	2	2	23	9	1	2	-	-
	b	-	-	1,41	1,51	2,90	1,23	0,12	0,23	-	-
z toho metamfetamin	a	-	-	2	2	23	9	-	1	-	-
	b	-	-	1,41	1,51	2,90	1,23	-	0,12	-	-
Halucinogeny	a	-	-	-	-	-	-	-	-	-	-
	b	-	-	-	-	-	-	-	-	-	-
Prchavá rozpustidla	a	-	-	-	-	-	-	-	-	-	-
	b	-	-	-	-	-	-	-	-	-	-
Kombinace drog	a	-	-	3	-	30	22	3	-	-	-
	b	-	-	2,12	-	3,79	3,00	0,35	-	-	-
Tabák	a	-	-	-	-	-	-	-	-	-	-
	b	-	-	-	-	-	-	-	-	-	-
Jiné	a	-	-	-	-	-	-	-	-	-	-
	b	-	-	-	-	-	-	-	-	-	-
Nealkoholové drogy bez tabáku	a	-	-	14	8	87	56	9	26	1	7
	b	-	-	9,89	6,05	10,98	7,63	1,04	3,00	0,28	1,4
Psychoaktivní látky celkem	a	-	-	25	12	271	124	496	249	57	16
	b	-	-	17,66	9,08	34,20	16,90	57,47	28,77	16,07	3,2

a - absolutně

b - na 10 000 obyvatel

### Vyžívání lůžkového fondu psychiatrických oddělení nemocnic a odborných léčebných ústavů (OLÚ) a zatížení zdravotnických pracovníků

Ukazatel	Nemocnice			OLÚ		
	kraj	ČR		kraj	ČR	
		psychiatrie	dětská psychiatrie		psychiatrie	dětská psychiatrie
Počet oddělení	2	25	4	1	24	2
Počet pracovníků <sup>1)</sup>						
lékaři	9,60	166,95	18,54	3,00	508,11	7,85
ZPBD <sup>2)</sup>	19,73	470,81	57,28	15,29	2 791,33	73,20
Průměrný počet lůžek	50,00	1 092,15	119,00	36,00	8 623,17	200,00
Průměrný denní stav obsazených lůžek						
celkem	41,2	833,8	74,5	29,8	7 978,9	141,4
na 1 lékaře	5,2	5,5	4,1	9,9	15,8	15,9
na 1 sestru <sup>2)</sup>	1,8	1,8	1,3	2,2	2,8	1,8
Počet lékařů na 100 lůžek	19,20	15,34	15,58	8,33	5,96	3,93
Počet ZPBD <sup>2)</sup> na 100 lůžek	39,46	43,27	48,13	42,47	32,75	36,60
Počet hospitalizovaných	935	16 653	1 214	488	40 612	728
Nemocniční letalita	1,1	1,3	-	2,1	30,9	-
Využití lůžek ve dnech	301,8	279,4	229,2	303,0	338,7	258,7
Průměrná ošetrovací doba	16,1	18,3	22,5	22,4	71,9	71,1
Prostoj lůžek <sup>3)</sup>	3,4	4,0	10,8	4,7	5,3	10,0

<sup>1)</sup> Součet úvazků vč. smluvních pracovníků k 31.12.

<sup>2)</sup> ZPBD - zdravotničtí pracovníci nelékaři s odbornou způsobilostí bez odborného dohledu § 5 - § 21a

<sup>3)</sup> Ve dnech na 1 hospitalizovaného z lůžek schopných provozu

Seznam nemocnic s psychiatrickým oddělením v kraji:

Pardubická krajská nemocnice, a.s.

Svitavská nemocnice, a.s.

Seznam OLÚ s psychiatrickým oddělením v kraji:

Albertinum, odborný léčebný ústav - Žamberk