



Informace ze zdravotnictví Hlavního města Prahy

Ústavu zdravotnických informací a statistiky
České republiky

Hlavní město Praha
14.6.2005

1

Tuberkulóza a respirační nemoci - činnost oboru v Hlavním městě Praze v roce 2004

*Tuberculosis and Diseases of the Respiratory System - Activity in Branch
in the Region Praha in 2004*

Souhrn

Informace ze zdravotnictví kraje o činnosti oboru tuberkulózy a respiračních nemocí v Hlavním městě Praze v roce 2004 obsahuje údaje o ambulantní péči v členění podle druhu zdravotnického zařízení a podle území z oblasti personálního zajištění, činnosti a o dispenzarizovaných osobách pro vybrané diagnózy. Je doplněna také základními ukazateli lůžkové péče v nemocnicích.

Summary

Information on health service activity in the branch of tuberculosis and diseases of the respiratory system in the region Praha in 2004 contains data about out-patient care by type of establishment and by districts of the region, data about personnel capacity, activity and about patients followed up for selected diagnoses. It is supplemented by basic indicators on in-patient care in hospitals.

Podkladem pro zpracování dat o ambulantní péči v oboru tuberkulózy a respiračních nemocí byl výkaz A (MZ) 1-01, který vyplňuje každé oddělení (pracoviště) oboru a výkaz L (MZ) 1-02 o lůžkovém fondu a jeho využití. Výkazy byly součástí Programu statistických zjišťování v ČR na rok 2004.

V roce 2004 poskytovalo ambulantní péči v oboru TRN 39 pracovišť, 64 % tvořily samostatné ordinace lékařů specialistů, v ambulantních částech nemocnic bylo poskytováno 23 % péče a zbytek pracovišť byl ve sdružených ambulantních zařízeních.

Návratnost výkazů v ambulantní péči činila 89,7 %, z celkového počtu 39 pracovišť výkaz odevzdalo 35 zařízení. Uvedené údaje jsou publikovány ze skutečně odevzdaných výkazů a z nich získaných dat. Pokud se v tabulkách s podrobnějším členěním vyskytuje znak ^, znamená to, že se v dané městské části vyskytuje zařízení, které neposkytlo souhlas s publikováním svých dat.

K 31.12.2004 na 35 ambulantních pracovištích zajišťovalo péči 84 lékařů s úvazkem 58,77 a 112 zdravotnických pracovníků nelékařů s odbornou způsobilostí bez odborného dohledu s úvazkem 106,96.

Celkově bylo v roce 2004 poskytnuto 304 773 ambulantních ošetření - vyšetření, což je jen o 0,13 % více než v roce 2003. Počet ošetření na 100 000 obyvatel činí 26 036, což je o 5 811 ošetření více než počet ošetření - vyšetření na 100 000 obyvatel v ČR. Tento údaj je však v jednotlivých okresech značně zkreslen tím, že na území některých okresů poskytují péči velké nemocnice (převážně fakultní). Také v relaci na 1 lékaře je údaj

v jednotlivých okresech značně zkreslen. V samostatné ordinaci v městské části Praha 2 jsou údaje zkresleny tím, že ordinace specialisty v oboru TRN zahájila plně činnost až v průběhu roku 2004. V Hlavním městě Praze na 1 lékaře a den připadlo 23,57 ošetření a v ČR 28,97 ošetření (počítáno na 220 pracovních dní).

V roce 2004 bylo v Hlavním městě Praze dispenzarizováno celkem 98 390 osob, což je 840,53 dispenzarizovaných na 10 000 obyvatel. Z tohoto počtu byla nejčastější příčinou dispenzarizace chronická bronchitida (296,92), stejně tak jako v celé ČR.

Z celkového počtu dispenzarizovaných bylo 17 888 nově přijatých osob, kdy se jedná o nově zjištěná onemocnění poprvé v životě pacienta.

Oddělení TRN provedla 12 890 BCG očkování, nejpočetnější skupinou byly děti ve stáří 11 let 58,53 %. Komplikaci po vakcinaci mělo 127 osob.

Ambulantní pracoviště TRN evidovala celkem 8 251 mužů a žen se zvýšeným rizikem onemocnění tuberkulózou, z toho 47 % osob ve skupině R1 a 53 % ve skupině R2. Z počtu 8 251 osob se zvýšeným rizikem onemocnění tuberkulózou a plicní rakovinou činí 5,94 % dětí ve věku 0 - 14 let. Mezi osoby s vyšším rizikem onemocnění plicní rakovinou jsou započteny osoby s dysplastickými buňkami ve sputu, osoby s profesionální expozicí kancerogenů a kuřáci s vysokým konzumem cigaret. Do počtu kuřáků jsou počítáni kuřáci, kteří jsou léčeni v ambulancích TRN, vysoký konzum cigaret je hodnocen kritérii: osoby kouřící minimálně 20 cigaret denně po dobu 20 let, popř. ve věku nad 45 let.

V průběhu roku 2004 poskytovala lůžkovou péči v oboru TRN čtyři oddělení nemocnic. Jednalo se o Všeobecnou fakultní nemocnici v Praze 2, Fakultní Thomayerovu nemocnici v Praze 4, Fakultní nemocnici Motol v Praze 5 a Fakultní nemocnici Na Bulovce v Praze 8. V Praze není žádný odborný léčebný ústav respirační.

Poznámky:

Na základě zákona č. 96/2004 Sb., o nelékařských povoláních byly změněny kategorie pracovníků. Údaje za nové kategorie pracovníků tak již nejsou totožné a plně srovnatelné s předchozími roky.

Symbol "^^" na místě čísla v tabulkách značí, že při podrobnějším členění nelze data uvést, protože se jedná o individuální údaj a zdravotnické zařízení neposkytlo souhlas s publikováním dat.

Zpracovala: Alena Dušková

ÚZIS ČR, Krajský odbor HI. město Praha

Karlovo nám. 5, 128 01 Praha 2

tel. 224 910 967

e-mail: duskova@uzis.cz, <http://www.uzis.cz>

**Personální zajištění a počet ošetření - vyšetření v ambulantní péči
dle druhu zdravotnických zařízení a dle území**

1/3

Druh zdravotnického zařízení	Počet ZZ a pracovišť	Počet pracovníků ¹⁾			Počet ošetření - vyšetření			
		lékařů	struktura v %	ZPBD ²⁾	celkem	z toho očkování BCG	struktura ošetření v %	na 1 lékaře
Hlavní město Praha								
Ambulantní část lůžkových ZZ	9	21,07	35,85	63,00	109 212	6 560	35,83	5 183,3
Samostatné ordinace lékařů specialistů	21	33,00	56,15	37,36	163 472	3 541	53,64	4 953,7
Ostatní ambulantní ZZ	5	4,70	8,00	7,70	32 089	2 789	10,53	6 827,4
Celkem	35	58,77	100,00	108,06	304 773	12 890	100,00	5 185,9
Praha 1								
Ambulantní část lůžkových ZZ	-	-	-	-	-	-	-	-
Samostatné ordinace lékařů specialistů	4	4,00	80,00	4,40	32 829	668	84,33	8 207,3
Ostatní ambulantní ZZ	1	1,00	20,00	1,00	6 099	82	15,67	6 099,0
Celkem	5	5,00	100,00	5,40	38 928	750	100,00	7 785,6
Praha 2								
Ambulantní část lůžkových ZZ	2	4,10	80,39	11,80	28 404	2 738	98,34	6 927,8
Samostatné ordinace lékařů specialistů	1	1,00	19,61	-	480	-	1,66	480,0
Ostatní ambulantní ZZ	-	-	-	-	-	-	-	-
Celkem	3	5,10	100,00	11,80	28 884	2 738	100,00	5 663,5
Praha 3								
Ambulantní část lůžkových ZZ	1	^	^	^	^	^	^	^
Samostatné ordinace lékařů specialistů	1	^	^	^	^	^	^	^
Ostatní ambulantní ZZ	-	-	-	-	-	-	-	-
Celkem	2	3,00	100,00	7,73	13 789	811	100,00	4 596,3
Praha 4								
Ambulantní část lůžkových ZZ	1	3,70	27,01	9,00	23 324	-	27,85	6 303,8
Samostatné ordinace lékařů specialistů	2	9,00	65,69	13,75	43 189	-	51,58	4 798,8
Ostatní ambulantní ZZ	1	1,00	7,30	3,00	17 223	2 559	20,57	17 223,0
Celkem	4	13,70	100,00	25,75	83 736	2 559	100,00	6 112,1
Praha 5								
Ambulantní část lůžkových ZZ	1	4,00	66,67	15,30	13 010	780	46,36	3 252,5
Samostatné ordinace lékařů specialistů	2	2,00	33,33	0,80	15 054	-	53,64	7 527,0
Ostatní ambulantní ZZ	-	-	-	-	-	-	-	-
Celkem	3	6,00	100,00	16,10	28 064	780	100,00	4 677,3

**Personální zajištění a počet ošetření - vyšetření v ambulantní péči
dle druhu zdravotnických zařízení a dle území**

2/3

Druh zdravotnického zařízení	Počet ZZ a pracovišť	Počet pracovníků ¹⁾			Počet ošetření - vyšetření			
		lékařů	struktura v %	ZPBD ²⁾	celkem	z toho očkování BCG	struktura ošetření v %	na 1 lékaře
Praha 6								
Ambulantní část lůžkových ZZ	2	0,20	9,09	1,00	4 087	1 520	37,13	20 435,0
Samostatné ordinace lékařů specialistů	2	2,00	90,91	1,24	6 919	-	62,87	3 459,5
Ostatní ambulantní ZZ	-	-	-	-	-	-	-	-
Celkem	4	2,20	100,00	2,24	11 006	1 520	100,00	5 002,7
Praha 7								
Ambulantní část lůžkových ZZ	-	-	-	-	-	-	-	-
Samostatné ordinace lékařů specialistů	-	-	-	-	-	-	-	-
Ostatní ambulantní ZZ	1	3,00	100,00	3,00	8 036	148	100,00	2 678,7
Celkem	1	3,00	100,00	3,00	8 036	148	100,00	2 678,7
Praha 8								
Ambulantní část lůžkových ZZ	1	6,07	66,92	16,17	21 558	-	51,32	3 551,6
Samostatné ordinace lékařů specialistů	1	3,00	33,08	6,00	20 445	615	48,68	6 815,0
Ostatní ambulantní ZZ	-	-	-	-	-	-	-	-
Celkem	2	9,07	100,00	22,17	42 003	615	100,00	4 631,0
Praha 9								
Ambulantní část lůžkových ZZ	1	1,00	100,00	3,00	8 271	711	100,00	8 271,0
Samostatné ordinace lékařů specialistů	-	-	-	-	-	-	-	-
Ostatní ambulantní ZZ	-	-	-	-	-	-	-	-
Celkem	1	1,00	100,00	3,00	8 271	711	100,00	8 271,0
Praha 10								
Ambulantní část lůžkových ZZ	-	-	-	-	-	-	-	-
Samostatné ordinace lékařů specialistů	1	4,00	100,00	6,56	21 758	1 694	100,00	5 439,5
Ostatní ambulantní ZZ	-	-	-	-	-	-	-	-
Celkem	1	4,00	100,00	6,56	21 758	1 694	100,00	5 439,5
Praha 11								
Ambulantní část lůžkových ZZ	-	-	-	-	-	-	-	-
Samostatné ordinace lékařů specialistů	1	1,00	100,00	0,51	2 959	-	100,00	2 959,0
Ostatní ambulantní ZZ	-	-	-	-	-	-	-	-
Celkem	1	1,00	100,00	0,51	2 959	-	100,00	2 959,0

**Personální zajištění a počet ošetření - vyšetření v ambulantní péči
dle druhu zdravotnických zařízení a dle území**

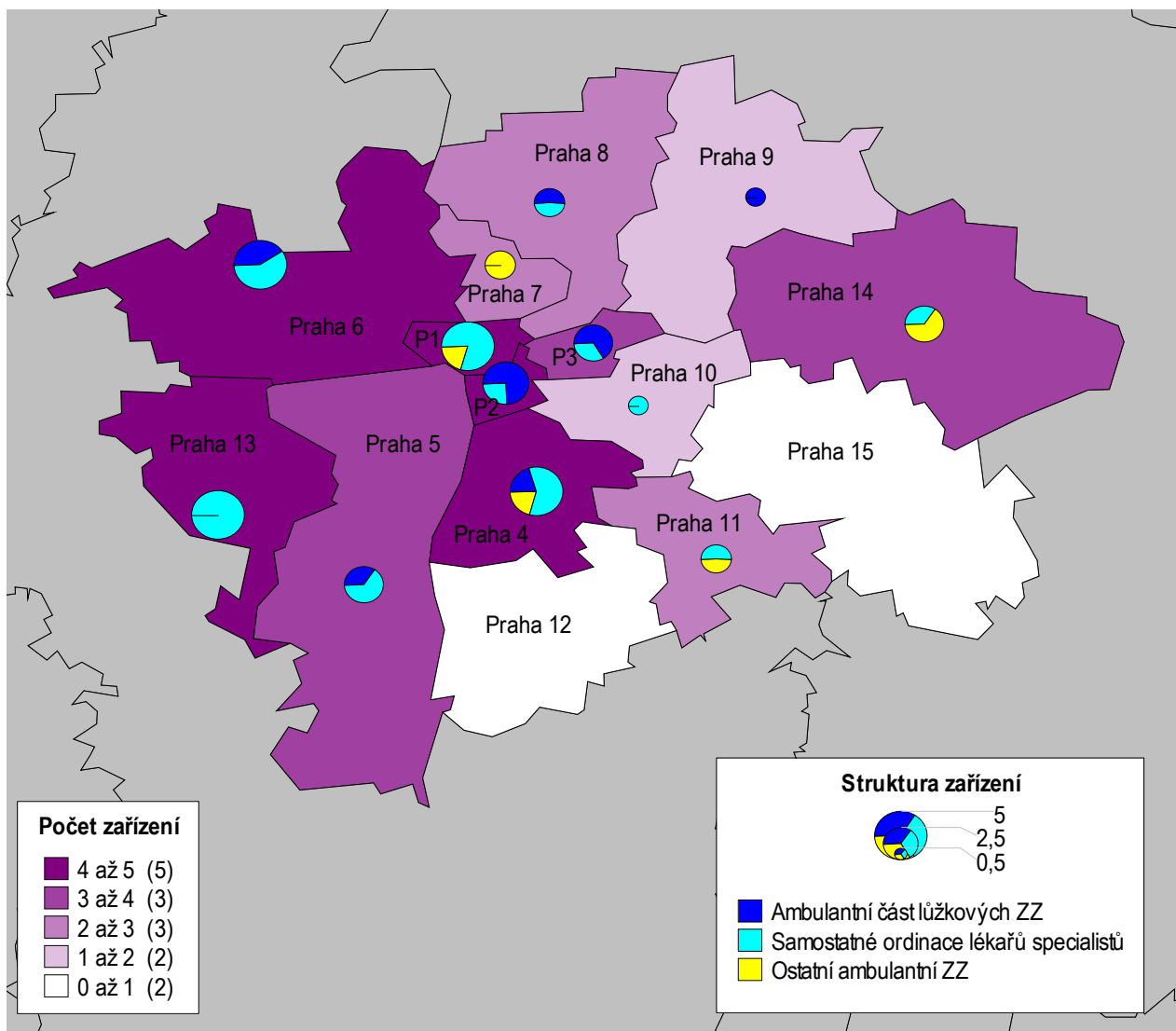
3/3

Druh zdravotnického zařízení	Počet ZZ a pracovišť	Počet pracovníků ¹⁾			Počet ošetření - vyšetření			
		lékařů	struktura v %	ZPBD ²⁾	celkem	z toho očkování BCG	struktura ošetření v %	na 1 lékaře
Praha 12								
Ambulantní část lůžkových ZZ	-	-	-	-	-	-	-	-
Samostatné ordinace lékařů specialistů	-	-	-	-	-	-	-	-
Ostatní ambulantní ZZ	-	-	-	-	-	-	-	-
Celkem	-	-	-	-	-	-	-	-
Praha 13								
Ambulantní část lůžkových ZZ	-	-	-	-	-	-	-	-
Samostatné ordinace lékařů specialistů	5	5,00	100,00	2,10	10 755	564	100,00	2 151,0
Ostatní ambulantní ZZ	-	-	-	-	-	-	-	-
Celkem	5	5,00	100,00	2,10	10 755	564	100,00	2 151,0
Praha 14								
Ambulantní část lůžkových ZZ	-	-	-	-	-	-	-	-
Samostatné ordinace lékařů specialistů	1	1,00	58,82	1,00	5 853	-	88,90	5 853,0
Ostatní ambulantní ZZ	2	0,70	41,18	0,70	731	-	11,10	1 044,3
Celkem	3	1,70	100,00	1,70	6 584	-	100,00	3 872,9
Praha 15								
Ambulantní část lůžkových ZZ	-	-	-	-	-	-	-	-
Samostatné ordinace lékařů specialistů	-	-	-	-	-	-	-	-
Ostatní ambulantní ZZ	-	-	-	-	-	-	-	-
Celkem	-	-	-	-	-	-	-	-

¹⁾ Součet úvazků, vč. smluvních

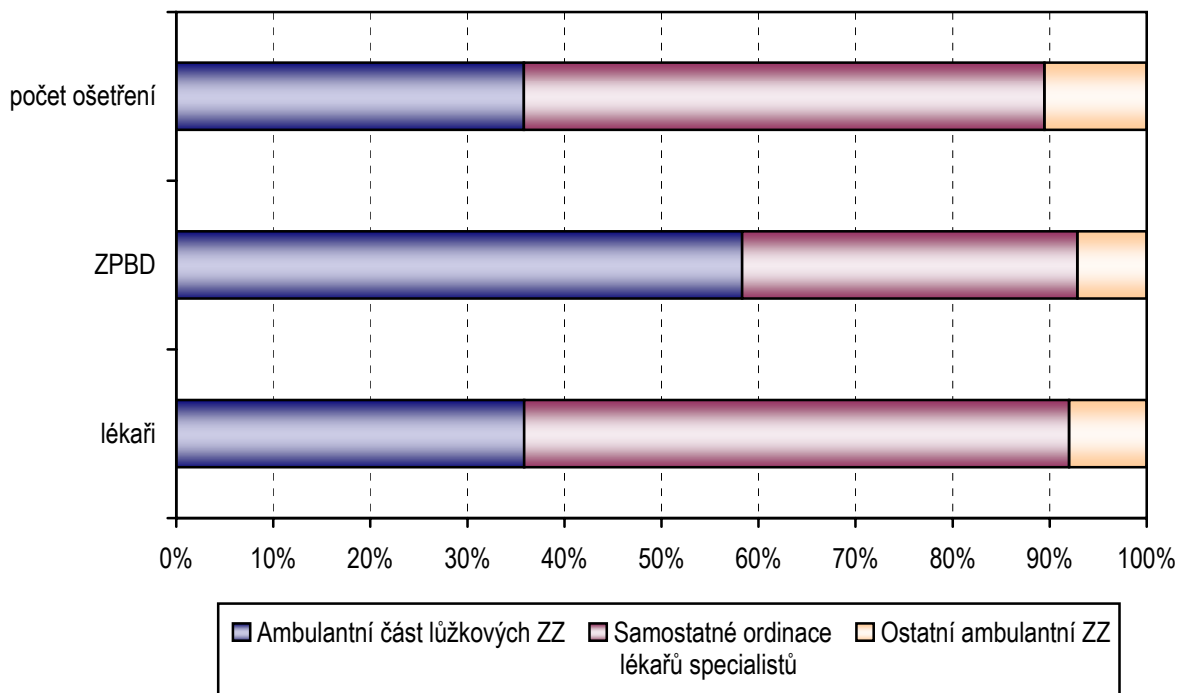
²⁾ ZPBD - zdravotničtí pracovníci nelékaři s odbornou způsobilostí bez odborného dohledu dle zákona č. 96/2004 Sb. o nelékařských povoláních § 5 - § 21

Síť zdravotnických zařízení *) Hlavního města Prahy poskytujících ambulantní péči v oboru TRN dle okresů

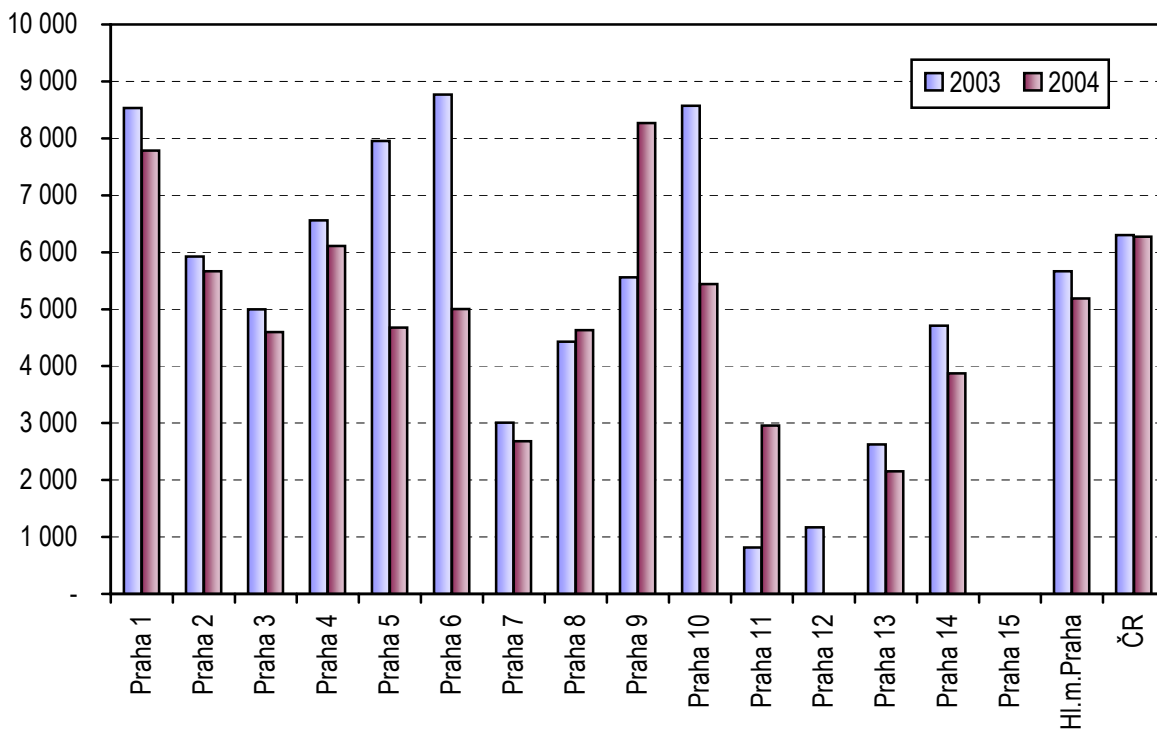


*) Do mapy jsou zahrnuta i detašovaná pracoviště, pokud je zařízení má. V tom případě jsou počty míst poskytování zdravotnické péče vyšší, než v předchozí tabulce.

Struktura personálního zajištění a ošetření oboru TRN dle poskytovatele ambulantních služeb



Počet ošetření - vyšetření na lékaře v letech 2003 a 2004



Osoby dispenzarizované pro netuberkulózní onemocnění dýchacího ústrojí (DÚ)

Onemocnění (diagnóza MKN 10)	Počet dispenzarizovaných osob						ČR na 10 tis. obyvatel
	Hlavní město Praha				z celku kraje osoby nově přijaté ¹⁾		
	celkem	z toho		na 10 tis. obyvatel	muži	ženy	
		ženy	děti (0-14 let)				
Zhoubné novotvary DÚ ověřené cytologicky nebo histologicky (C33-C34, C39.9)	7 711	2 270	-	65,87	973	569	18,00
Neověřené zhoubné novotvary DÚ	242	93	-	2,07	56	41	1,57
Nezhoubné novotvary DÚ (D14.2-4, D19.0)	691	299	-	5,90	27	29	4,12
Zánětlivá onemocnění plic (J12-J18, J85.0-2)	10 671	4 281	2 316	91,16	1 225	1 353	48,23
Chronická bronchitida (J41-J42, J44.0-9)	34 757	15 487	73	296,92	2 482	1 849	228,37
Astma bronchiale (J45.1-9, J46)	30 270	16 466	2 721	258,59	3 003	3 346	131,57
Emfyzém plic (J43.0-9)	2 832	953	-	24,19	288	182	12,10
Bronchiektázie (J47)	652	319	11	5,57	37	44	4,76
Sarkoidóza (D86.0,2)	1 327	734	3	11,34	58	76	8,08
Pneumokoniózy (J60-J66)	159	25	-	1,36	12	6	14,24
Difúzní plicní fibrózy a alergická alveolitis (J67.0-9, J84.0-9)	1 387	776	6	11,85	98	119	5,62
Nenádor. onemocnění pohrudnice (J86-J94)	1 204	488	1	10,29	126	118	8,25
Nemoci plicního oběhu a následky oběhových změn (I26-I28)	2 779	1 287	-	23,74	255	180	8,48
Jiná netuberkulózní onemocnění DÚ se závažným průběhem (J68-J80, J96.0-9, J98.0,4,6-9)	3 708	1 624	359	31,68	727	609	18,78
Celkem	98 390	45 102	5 490	840,53	9 367	8 521	512,18

¹⁾ Nově zjištěná onemocnění (poprvé v životě pacienta)

Osoby se zvýšeným rizikem onemocnění tuberkulózou a plicní rakovinou dle území

Území, okres	Osoby se zvýšeným rizikem onemocnění tuberkulózou				Osoby s vyšším rizikem onemocnění plicní rakovinou
	skupina R1 ¹⁾		skupina R2 ²⁾		
	celkem	z toho děti (0-14 let)	celkem	z toho děti (0-14 let)	
Praha 1	997	4	1 291	82	4 714
Praha 2	230	-	204	-	196
Praha 3	145	-	150	20	876
Praha 4	1 172	-	711	182	2 767
Praha 5	160	-	118	8	815
Praha 6	195	-	315	16	425
Praha 7	177	-	176	9	493
Praha 8	241	-	409	51	15
Praha 9	192	-	295	17	730
Praha 10	275	-	620	94	1 820
Praha 11	-	-	2	-	200
Praha 12	-	-	-	-	-
Praha 13	4	2	70	-	653
Praha 14	62	-	40	5	131
Praha 15	-	-	-	-	-
Hl. m. Praha	3 850	6	4 401	484	13 835
ČR	35 836	109	32 956	2 593	143 942

¹⁾ Skupina R1 - do této skupiny přeřazují osoby ze skupiny P II (resp. přeřazené z P I tj. osoby léčené pro tuberkulózu nebo mykobakteriízu dýchacího ústrojí), nebo M II (resp. přeřazené z M I tj. osoby léčené pro tuberkulózu nebo mykobakteriízu mimo dýchacího ústrojí) jestliže:

- mají závažné přidružené nemoci,
- mají závažné přidružené podmínky,
- mají rozsáhlé zbytkové změny po léčení tuberkulózy nebo jiné mykobakteriízy.

²⁾ Skupina R2 - do této skupiny se zařazují osoby v kontaktu s bakteriologicky ověřenou tuberkulózou nebo jinou mykobakteriízou

Využívání lůžkového fondu plicních oddělení nemocnic a odborných léčebných ústavů (OLÚ) a zatížení zdravotnických pracovníků

Ukazatel	Nemocnice	
	Kraj	ČR
Počet oddělení	4	43
Počet pracovníků ¹⁾		
lékaři	31,74	175,79
ZPBD ²⁾ celkem	104,90	589,07
sestry ²⁾ u lůžka	103,40	552,07
ZPOD ²⁾	25,32	173,48
Průměrný počet lůžek	298,82	1 677,95
Průměrný denní stav obsazených lůžek		
celkem	215,1	1 220,2
na 1 lékaře	6,8	6,9
na 1 sestru ²⁾ u lůžka	2,1	2,2
Počet lékařů na 100 lůžek	12,55	10,84
Počet ZPBD ²⁾ na 100 lůžek	41,46	36,32
Počet hospitalizovaných	6 122	38 129
Nemocniční letalita	97,4	84,4
Využití lůžek ve dnech	263,4	266,2
Průměrná ošetrovací doba	12,9	11,7
Prostoj lůžek ³⁾	1,2	2,7

¹⁾ Součet úvazků

²⁾ Zdravotničtí pracovníci dle zákona č. 96/2004 Sb.:

ZPBD - zdravotničtí pracovníci nelékaři s odbornou způsobilostí bez odborného dohledu (§ 5 - § 21)

sestra - všeobecné sestry a porodní asistentky (§ 5 - § 6)

ZPOD - zdravotničtí pracovníci nelékaři pod odborným dohledem nebo přímým vedením (§ 29 - § 42)

³⁾ Ve dnech na 1 hospitalizovaného z lůžek schopných provozu

Seznam nemocnic s plicním oddělením v kraji:

Všeobecná fakultní nem. Praha 2

Fakultní Thomayerova nem. Praha 4

Fakultní nemocnice v Motole Praha 5

Fakultní nem. Na Bulovce Praha 8