



Informace ze zdravotnictví Hlavního města Prahy

Ústavu zdravotnických informací a statistiky
České republiky

Hlavní město Praha
9. 8. 2007

6

Dětská a dorostová péče - činnost v Hlavním městě Praze v roce 2006

Children and Adolescents Care - Activity in Branch in the Region Praha in 2006

Souhrn

Informace ze zdravotnictví kraje o dětské a dorostové péči v Hlavním městě Praze v roce 2006 obsahuje údaje o ambulantní péči z oblasti sítě zdravotnických zařízení, personálního zajištění, činnosti, dispenzarizovaných pacientů pro vybranou diagnózu a také základní ukazatele lůžkové péče nemocnic. Údaje jsou členěny dle druhu zdravotnického zařízení a dle území.

Summary

Information on health service activity in the branch of children and adolescents care in the region Praha in 2006 contains data about out-patient care from area of health service network, personnel capacity, activity, patients followed up for selected diagnoses and also basic indicators of in-patient care in hospitals. Data are presented by type of health establishment and by territory.

Podkladem pro zpracování dat oboru dětská a dorostová péče je výkaz A (MZ) 1-01 za rok 2006, který vyplňuje každá ambulantní ordinace praktického lékaře pro děti a dorost a ambulantní odborné dětské a dorostové ordinace včetně ambulantních částí lůžkových zdravotnických zařízení bez ohledu na jejich zřizovatele. Jeho návratnost v kraji Hlavní město Praha byla 97 %. Data pro lůžkovou péči jsou čerpána z výkazu L (MZ) 1-02 o lůžkovém fondu a jeho využití.

Ambulantní péče

V roce 2006 fungovalo v Praze v oboru dětská a dorostová péče 267 zdravotnických zařízení. Z nich 259 odevzdalo výkaz o činnosti. Převažující podíl, 236 zařízení, představovaly samostatné ordinace praktického lékaře pro děti a dorost, ve kterých pracovalo 82 % ze všech lékařů (součet úvazků včetně smluvních). Celkový počet zaměstnanců v tomto oboru (součet úvazků včetně smluvních) byl 310,84 lékařů a 353,53 ZPBD, což znamená, že na jednoho lékaře připadlo 667 dětí a dorostenců bydlících v Praze. V Praze bylo celkem registrováno 199 914 dětí a dorostenců u praktických lékařů pro děti a dorost. V průměru na jednoho PL připadlo 788 dětí a dorostenců. Nejvíce registrovaných dětí a dorostu na jednoho praktického lékaře bylo v Praze 14 (1053), následuje Praha 7 (989). Tyto dva obvody převyšují celorepublikový počet 950 registrovaných dětí a dorostu na 1 praktického lékaře pro děti a dorost. Nejméně registrovaných dětí a dorostu bylo v Praze 12 (505).

Celkem bylo provedeno 1 610 367 vyšetření, na jednoho lékaře v průměru připadlo 5 181 vyšetření. Nejvíce vyšetření v roce 2006 provedli lékaři na Praze 14 (7 560) a Praze 7 (7 130), nejméně potom na Praze 12 (3 942). Poměr vyšetření v ordinacích praktického lékaře pro děti a dorost k celkovému počtu vyšetření je 87 % ve prospěch těchto ordinací.

V Hl. m. Praze lékaři poskytli 75 % léčebných vyšetření, 22 % preventivních, v návštěvní službě jen necelá 2 %. Pouze u kojenců (0 - 11 měs.) bylo provedeno více preventivních prohlídek (9,1 na 1 registrovaného kojence) a méně léčebných vyšetření (6,1 na 1 registrovaného kojence).

K hodnocení situace podle jednotlivých pražských okresů (Praha 1 - 15) je ale třeba přistupovat opatrně a s přihlédnutím ke zkreslujícímu vlivu nerovnoměrného rozložení velkých (např. fakultních) nemocnic, širším možností pražských pacientů cestovat za svým lékařem (nemusí nutně navštěvovat nejbližšího lékaře, zdravotní středisko, jak tomu častěji bývá v ostatních krajích ČR a hlavně ve venkovských okresech). Navíc v okrajových pražských částech jsou běžně ošetřováni i pacienti z jiných krajů, hlavně Středočeského, a v celé Praze pak lze objevit pacienty prakticky z celé republiky - často na specializovaných odděleních a pracovištích nemocnic.

Z 155 289 registrovaných dětských pacientů (věk 0 - 14 let) bylo 52 834 dispenzarizováno, tedy 340,23 dispenzarizovaných na 1 tisíc registrovaných pacientů.

Při porovnání okresů (Praha 1 - 15) u dispenzarizovaných pacientů na 1 tisíc registrovaných jich největší podíl u dětí vykazuje Praha 14 (484,77) a následuje Praha 15 (471,04), nejmenší podíl je naopak v Praze 11, kde je počet dispenzarizovaných dětí velmi nízký (214,88). Nejčastější diagnózu z celkového počtu u dispenzarizovaných dětí představovaly nemoci dýchací soustavy (28 %), následovaly nemoci kůže a podkožního vaziva (16 %). Dále potom nemoci nervové soustavy, oka a očních adnex, nemoci ucha (15 %) a na čtvrtém místě (7 %) nemoci endokrinní, výživy a přeměny látek.

Nezanedbatelnou část sledovaných dětí a dorostenců tvořily osoby trpící různými formami alergií. Z tisíce dětí do 14 let bylo alergií postiženo 161 dětí (155 v roce 2005). Mezi dorostenci byl výskyt alergií též značný - v roce 2006 to bylo 155 z tisíce osob ve věku 15 - 19 let (146 v roce 2005).

Délka kojení se zjišťuje při roční prohlídce, kterou v Praze v roce 2006 prošlo 12 169 dětí. Nekojena byla jen 4 % z nich, naopak 6 měsíců a déle matky plně nebo částečně kojily 50 % dětí. Následovaly děti kojené 3 - 5 měsíců (23,5 %), děti kojené od 6 týdnů až 2 měsíce (11,5 %) a děti kojené do 6 týdnů (10,9 %).

Lůžková péče

Na 6 dětských nemocničních odděleních k 31. 12. 2006 pracovalo 61,33 lékařů a 242,06 ZPBD. Průměrný počet lůžek v tomto roce byl 379,00 tedy na 100 lůžek připadalo 16,18 lékařů a 63,87 ZPBD (k 31. 12. 2006). Využití lůžek ve dnech bylo v Hlavním městě Praze 249,5 a v celé ČR 243,4. Prostoje lůžek činil 1,8 dní na 1 hospitalizovaného z lůžek schopných provozu, v celé ČR 2,0 dní. Pacienti byli v průměru ošetřováni 5,2 dní (v celé ČR 4,5 dní) a nemocniční letalita (počet zemřelých osob na tisíc osob, které opustily nemocnici) činila 1,1 pacientů, v celé ČR 0,8 pacientů.

Pro péči o novorozence je v Praze celkem 6 novorozeneckých pracovišť. Z toho 3 jsou jako samostatná novorozenecká oddělení a další 3 fungují jako pracoviště při dětském nebo ženském oddělení (vyčleněno 91 lůžek). V samostatných odděleních pro novorozence k 31. 12. 2006 pracovalo 42,95 lékařů a 245,52 ZPBD. Průměrný počet lůžek v tomto roce byl 280; tedy na 100 lůžek připadalo 15,34 lékařů a 87,69 ZPBD (k 31. 12. 2006). Prostoje lůžek činil 0,9 dní na 1 hospitalizovaného z lůžek schopných provozu. Pacienti byli v průměru ošetřováni 6,4 dní a nemocniční letalita (počet zemřelých osob na tisíc osob, které opustily nemocnici) činila 3,6 pacientů.

Zpracovala: Zdeňka Vladyková

ÚZIS ČR, Krajský odbor Hl. město Praha

Karlovo nám. 5, 128 01 Praha 2, tel.: 226 205 245, e-mail: vladykova@uzis.cz

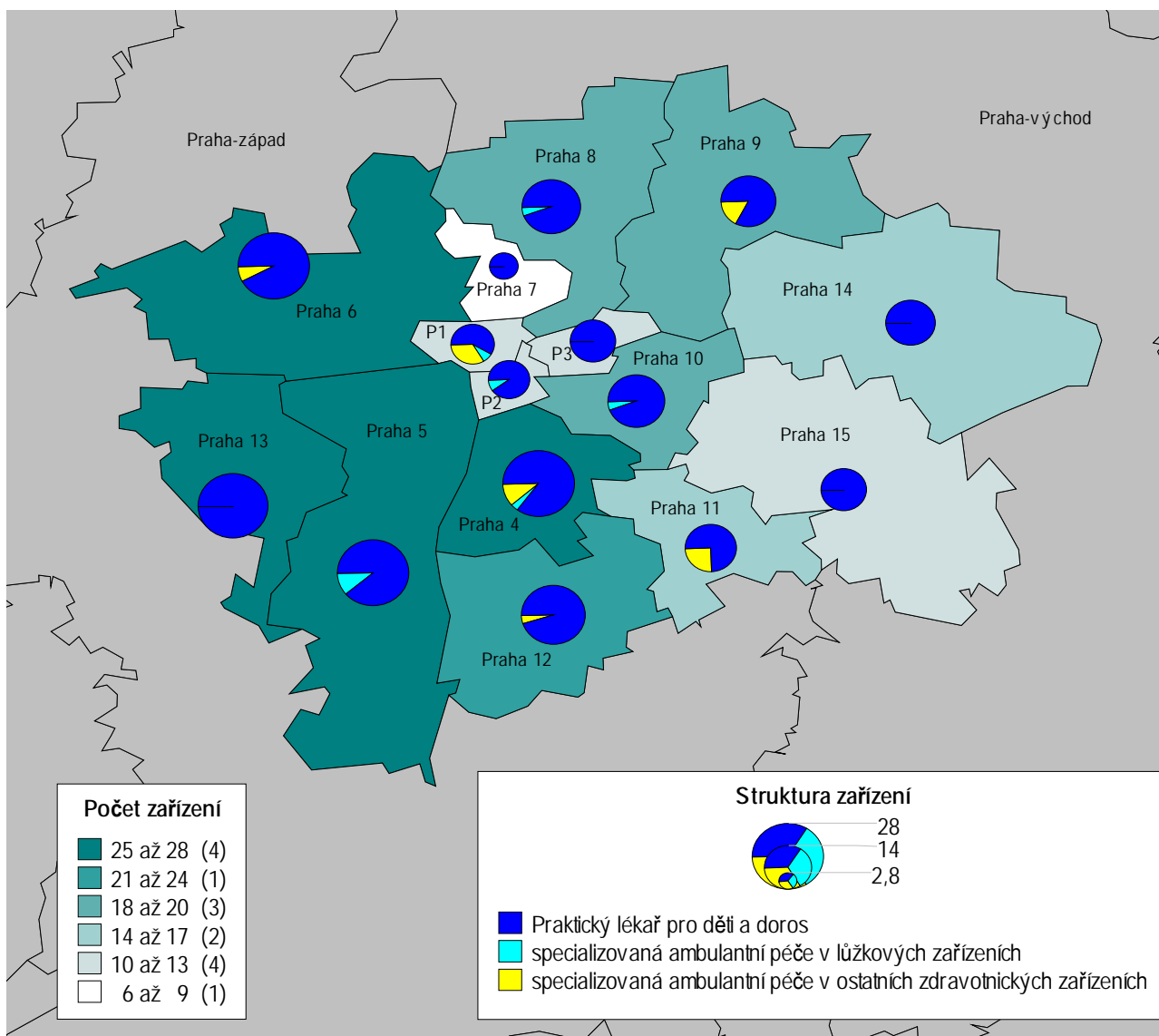
**Personální zajištění a počet ošetření v ambulantní péči
podle druhu poskytované péče a podle území**

	Počet ZZ a pracovišť	Počet pracovníků ¹⁾			Počet ošetření - vyšetření		
		lékařů	skladba lékařů v %	ZPBD ²⁾	celkem	skladba ošetření v %	na 1 lékaře
podle druhu zařízení							
Praktický lékař pro děti a dorost	236	253,70	81,6	235,68	1 403 543	87,2	5 532,3
Specializovaná ambulantní péče v lůžkových ZZ	7	43,69	14,1	103,75	159 244	9,9	3 644,9
Specializovaná ambulantní péče v ostatních ZZ	16	13,45	4,3	14,10	47 580	3,0	3 537,5
Hlavní město Praha celkem	259	310,84	100,0	353,53	1 610 367	100,0	5 180,7
podle okresu							
Praha 1	10	7,75	2,5	8,60	34 313	2,1	4 427,5
Praha 2	11	22,00	7,1	27,21	99 030	6,1	4 501,4
Praha 3	13	13,00	4,2	13,00	76 717	4,8	5 901,3
Praha 4	27	35,43	11,4	41,95	189 037	11,7	5 335,5
Praha 5	28	43,30	13,9	75,00	167 470	10,4	3 867,7
Praha 6	28	30,90	9,9	27,20	133 176	8,3	4 309,9
Praha 7	6	6,00	1,9	6,00	42 779	2,7	7 129,8
Praha 8	19	22,86	7,4	27,02	124 165	7,7	5 431,5
Praha 9	14	15,38	4,9	15,05	103 396	6,4	6 722,8
Praha 10	19	22,47	7,2	26,65	120 052	7,5	5 342,8
Praha 11	14	19,00	6,1	19,00	113 833	7,1	5 991,2
Praha 12	22	25,20	8,1	22,00	87 993	5,5	3 491,8
Praha 13	25	24,40	7,8	22,15	145 653	9,0	5 969,4
Praha 14	14	13,85	4,5	14,60	104 981	6,5	7 579,9
Praha 15	9	9,30	3,0	8,10	67 772	4,2	7 287,3

¹⁾ Součet úvazků včetně smluvních

²⁾ ZPBD - zdravotničtí pracovníci nelékaři s odbornou způsobilostí bez odborného dohledu dle zákona č. 96/2004 Sb., o nelékařských zdravotnických povoláních § 5 - § 21

Síť zdravotnických zařízení *) Hlavního města Prahy poskytujících ambulantní péči o děti a dorost dle okresů

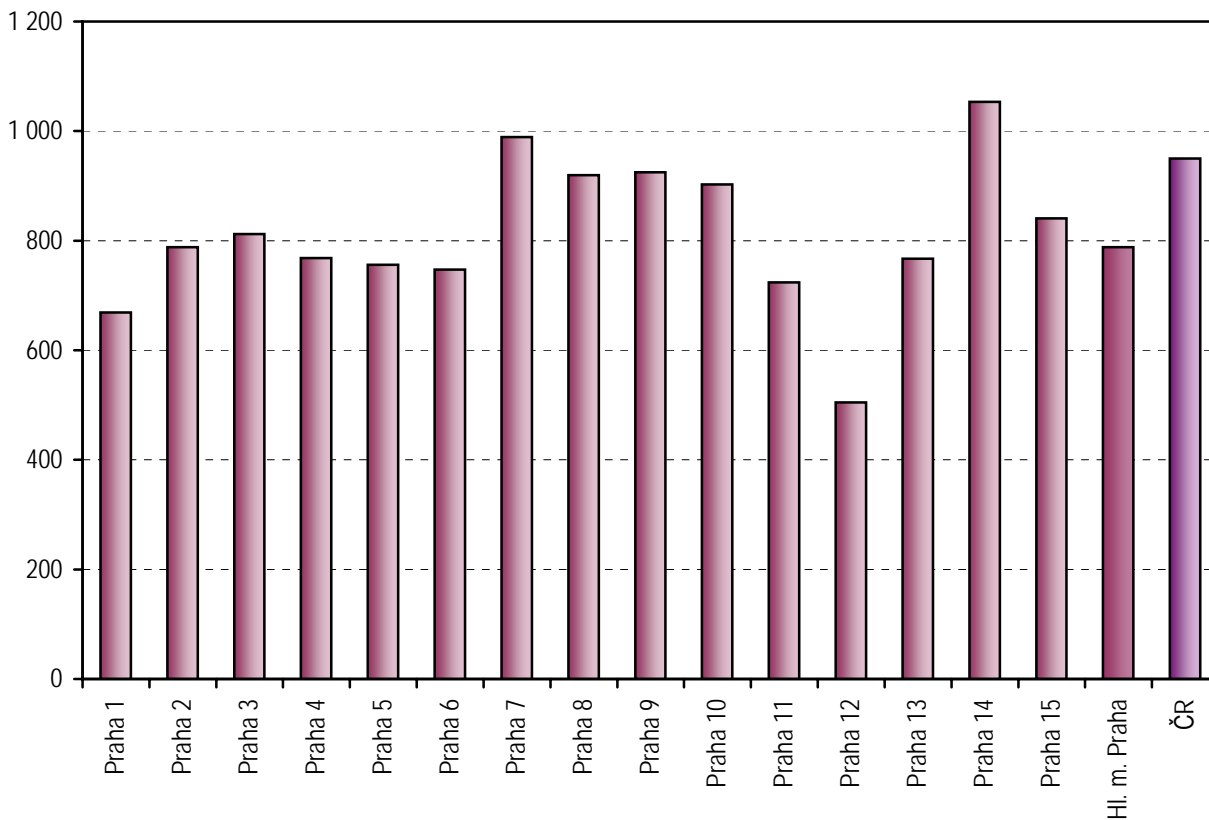


*) Do mapy jsou zahrnuta i detašovaná pracoviště, pokud je zařízení má a zařízení, která neodevzdala výkaz, proto jsou počty míst poskytování zdravotnické péče vyšší, než v předchozí tabulce.

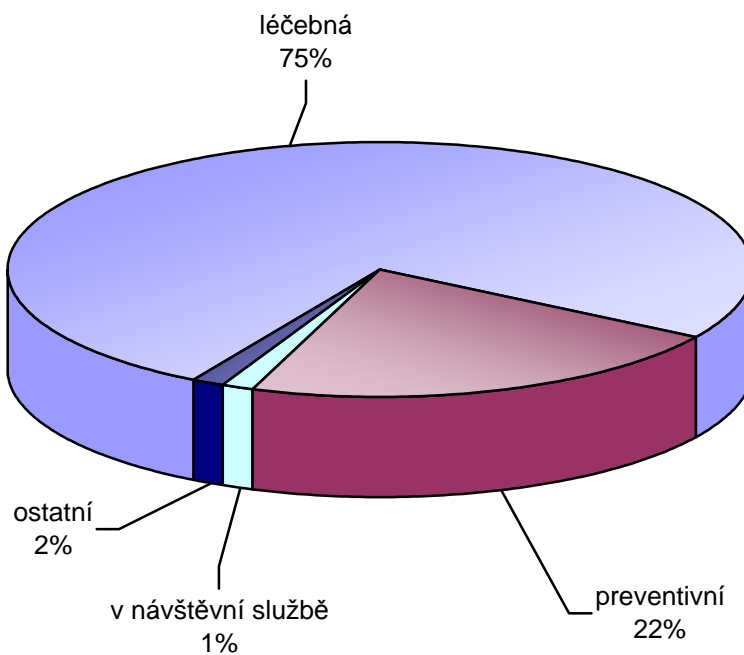
Struktura počtu ošetření - vyšetření dle druhu ošetření a dle území

Území, okres	Počet ošetření - vyšetření celkem	z toho ošetření - vyšetření (v %)			Počet léčených pacientů	Počet ošetření na 1 léčeného pacienta
		léčebná	preventivní	v návštěvní službě		
Praha 1	34 313	65,89	25,64	1,26	5 078	6,76
Praha 2	99 030	83,15	13,64	1,48	18 219	5,44
Praha 3	76 717	73,81	24,69	1,11	9 527	8,05
Praha 4	189 037	77,40	20,47	0,97	24 933	7,58
Praha 5	167 470	77,04	20,76	1,29	33 318	5,03
Praha 6	133 176	72,05	24,74	2,09	3 013	44,20
Praha 7	42 779	77,99	19,70	2,16	21 826	1,96
Praha 8	124 165	73,67	24,49	0,99	24 996	4,97
Praha 9	103 396	74,76	22,92	0,75	12 616	8,20
Praha 10	120 052	79,45	18,18	1,15	18 157	6,61
Praha 11	113 833	76,71	21,59	1,39	11 111	10,25
Praha 12	87 993	74,72	22,37	1,05	14 818	5,94
Praha 13	145 653	72,79	22,57	2,06	25 035	5,82
Praha 14	104 981	73,92	22,78	1,13	14 241	7,37
Praha 15	67 772	71,86	22,54	1,83	8 024	8,45
Hl. m. Praha	1 610 367	75,50	21,63	1,35	244 912	6,58
ČR	14 589 711	75,42	21,55	1,37	2 149 089	6,79

**Počet registrovaných dětí a dorostu
na 1 praktického lékaře pro děti a dorost**



**Skladba ošetření podle druhu ošetření
v oboru dětská a dorostová péče**

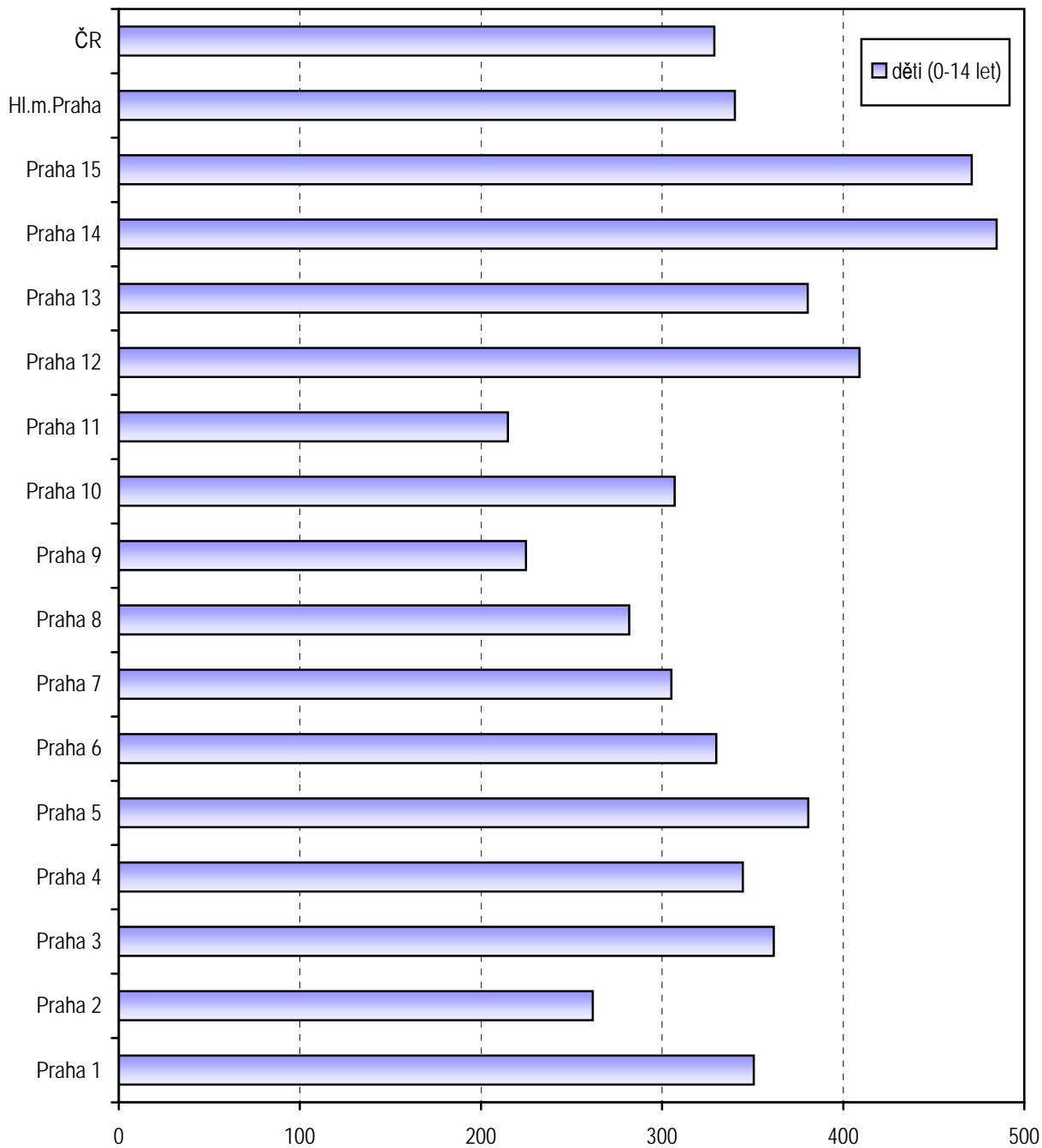


Dispenzarizovaná onemocnění u dětí a dorostu

Kapitola (MKN -10)	Počet ¹⁾ dispenzarizovaných pacientů (dětí 0-14 let) k 31.12.		
	celkem	z toho dívky (v %)	na 1 tisíc registrovaných pacientů (0 - 14 let)
I. Některé infekční a parazitární nemoci (vč. následků)	2 805	45,0	18,1
II. Novotvary	266	51,9	1,7
III. Nemoci krve a krve tvořících orgánů a některé poruchy týkající se mechanismu imunity	2 960	46,3	19,1
IV. Nemoci endokrinní, výživy a přeměny látek	3 783	52,7	24,4
V. Poruchy duševní a poruchy chování	1 797	38,9	11,6
VI. - VIII. Nemoci nervové soustavy, nemoci oka a očních adnex, nemoci ucha a bradavkového výběžku	7 443	46,2	47,9
IX. Nemoci oběhové soustavy	1 277	44,1	8,2
X. Nemoci dýchací soustavy	14 569	45,2	93,8
XI. Nemoci trávicí soustavy	1 343	46,2	8,6
XII. Nemoci kůže a podkožního vaziva	8 266	48,8	53,2
XIII. Nemoci svalové a kosterní soustavy a pojivové tkáně	2 865	48,0	18,4
XIV. Nemoci močové a pohlavní soustavy	2 649	51,3	17,1
XVII. Vrozené vady, deformace	2 811	44,2	18,1
Celkem	52 834	46,7	340,2

¹⁾ jeden pacient může být uveden i vícekrát pokud je sledován pro více diagnóz

**Počet dispenzarizovaných onemocnění v přepočtu
na 1 tisíc registrovaných pacientů v dětské péči**



Využívání lůžkového fondu dětských oddělení nemocnic a zatížení zdravotnických pracovníků

Ukazatel	Hl.m.Praha	ČR
Počet oddělení	6	97
Počet pracovníků ¹⁾		
lékaři	61,33	614,23
ZPBD ²⁾ celkem	242,06	2 972,33
sestry ²⁾ u lůžka	233,06	2 833,77
ZPOD ²⁾	23,52	350,12
Průměrný počet lůžek	379,00	4 956,76
Průměrný denní stav obsazených lůžek		
celkem	259,1	3 305,9
na 1 lékaře	4,2	5,4
na 1 sestru ²⁾ u lůžka	1,1	1,2
Počet lékařů na 100 lůžek	16,18	12,38
Počet ZPBD ²⁾ na 100 lůžek	63,87	59,91
Počet hospitalizovaných	18 166	265 576
Nemocniční letalita	1,1	0,8
Využití lůžek ve dnech	249,5	243,4
Průměrná ošetrovací doba	5,2	4,5
Prostoj lůžek ³⁾	1,8	2,0

¹⁾ Součet úvazků

²⁾ Zdravotničtí pracovníci dle zákona č. 96/2004 Sb.

ZPBD - zdravotničtí pracovníci nelékaři s odbornou způsobilostí bez odborného dohledu (§ 5 - § 21)

sestry - všeobecné sestry a porodní asistentky (§ 5 - § 6)

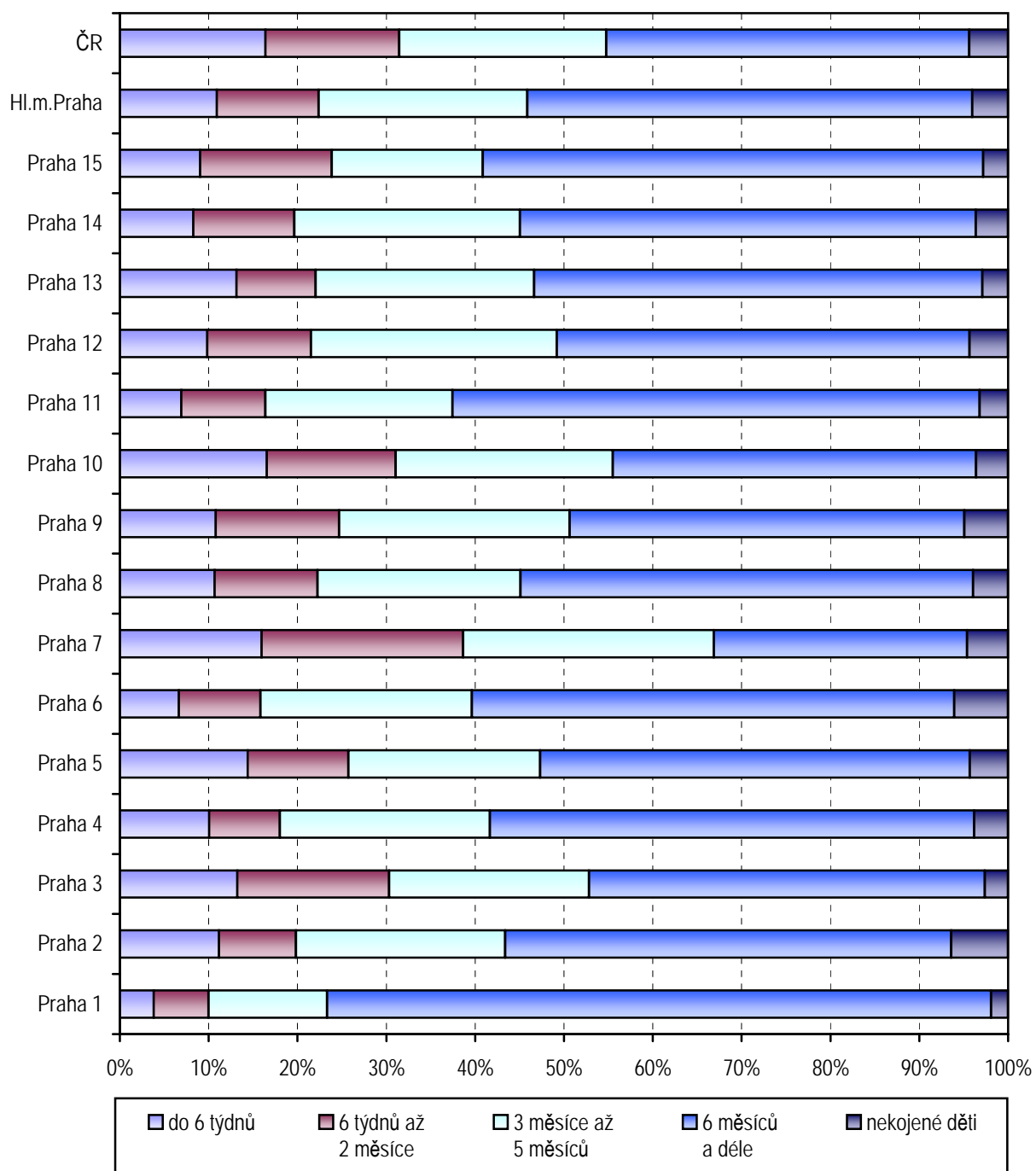
ZPOD - zdravotničtí pracovníci nelékaři pod odborným dohledem nebo přímým vedením (§ 29 - § 42)

³⁾ Ve dnech na 1 hospitalizovaného z lůžek schopných provozu

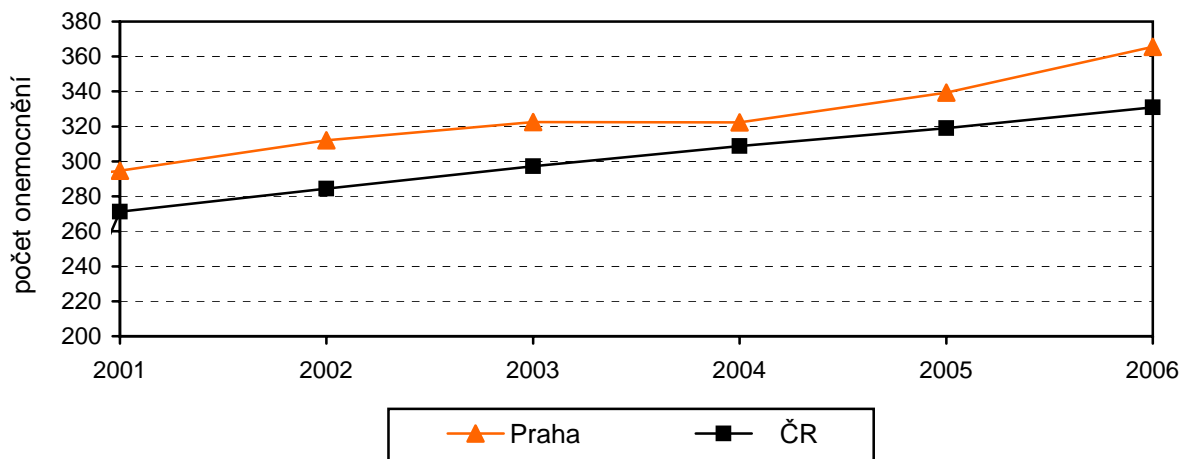
Seznam nemocnic s lůžkovým dětským oddělením v Hlavním městě Praze:

Všeobecná fakultní nemocnice v Praze	Praha 2
Fakultní Thomayerova nemocnice s poliklinikou	Praha 4
Fakultní nemocnice v Motole	Praha 5
Fakultní nemocnice Na Bulovce	Praha 8
Fakultní nemocnice Královské Vinohrady	Praha 10

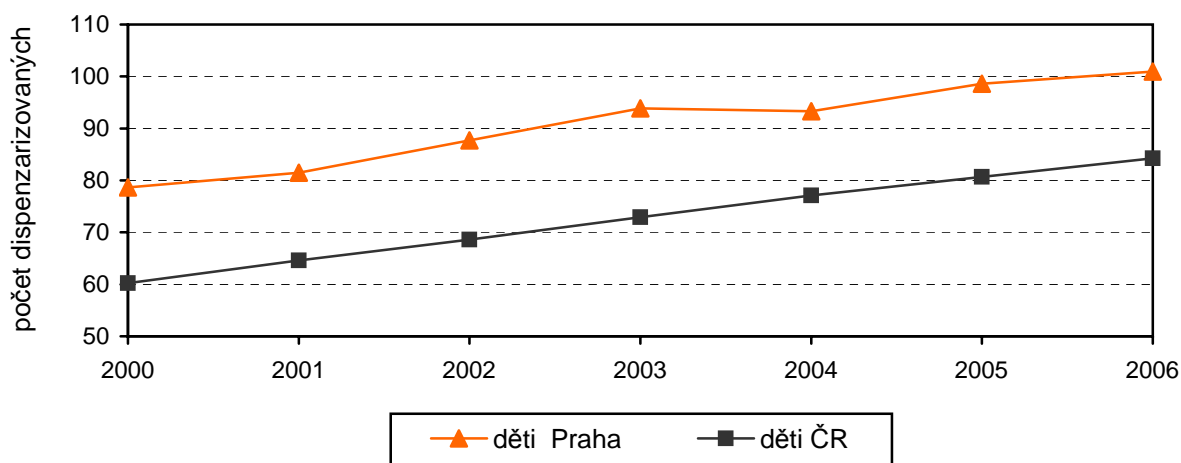
Struktura dětí při roční prohlídce dle délky kojení



Vývoj počtu dispenzarizovaných onemocnění v přepočtu na 1 tisíc dětí (0 - 14 let)



Vývoj počtu dispenzarizovaných dětí pro nemoci dýchacích cest v přepočtu na 1 tisíc dětí (0-14 let)



Vývoj podílu dětí kojených déle než 6 měsíců

