



Informace ze zdravotnictví Plzeňského kraje

Ústavu zdravotnických informací a statistiky
České republiky

Plzeň
29.8.2006

9

Radiologie a zobrazovací metody - činnost oboru v Plzeňském kraji v roce 2005

X-ray Diagnostics - Activity in Branch in the Plzeňský Region in 2005

Souhrn

Informace ze zdravotnictví kraje o činnosti oboru radiologie a zobrazovacích metod v Plzeňském kraji v roce 2005 obsahuje údaje o personálním zajištění a o počtu různých druhů vyšetření dle územního členění a podle druhu zdravotnického zařízení.

Summary

Information on health service activity in the branch of X-ray diagnostics in the Plzeňský region in 2005 contains data about personnel capacity and the numbers of selected types of examinations by districts of the region and by type of establishment.

Podkladem pro zpracování dat o činnosti oboru radiologie a zobrazovacích metod je roční výkaz A (MZ) 1-01, který je součástí Programu statistických zjišťování Ministerstva zdravotnictví ČR. Výkaz vyplňuje každé oddělení (pracoviště) oboru ve všech zdravotnických zařízeních bez ohledu na jejich zřizovatele. Formulář výkazu a pokyny jsou vystaveny na internetu www.uzis.cz [NZIS/Výkazy 2005]. Edice IZK o činnosti oboru v předchozích letech jsou dostupné na internetových stránkách ústavu v části Rychlé informace.

IZK jsou doplněny mapou, která znázorňuje rozložení zdravotnických zařízení poskytujících ambulantní péči oboru k 31. 12. 2005 včetně detašovaných pracovišť.

Údaje poskytly 44 (43 v roce 2004) zpravodajské jednotky, ve kterých pracovalo k 31. 12. 2005 celkem 79,41 (77,52 v roce 2004) lékařů (součet úvazků včetně smluvních pracovníků), z toho s atestací v oboru RDG 70,11 (69,10 v roce 2004). Ze 192,02 (198,12 v roce 2004) ZPBD činili 87,4 % radiologičtí asistenti.

Lékaři, kteří pracovali v ambulantních částech lůžkových zařízení, představovali 68,7 % z celkového počtu. V samostatných ordinacích lékařů specialistů jich pracovalo 21,5 % a v ostatních ambulantních zařízeních 9,8 %. Jednotlivé okresy se liší v dosažitelnosti radiologické péče. Měřeno počtem lékařů na 100 000 obyvatel je nejhůře dostupná péče v okrese Plzeň-sever (2,7), nejsnáze v okrese Plzeň-město (32,6). Zdravotnická zařízení v Plzni-městě poskytují tuto péči i obyvatelstvu přilehlých okresů. Je zde soustředěna převážná většina lůžkových zdravotnických zařízení kraje, kde je přístrojové vybavení specializovanější. Celkově je dosažitelnost tohoto oboru v kraji vyšší než v ČR. Na 100 000 obyvatel zde připadá 14,4 lékařů (v ČR 12,8) a 30,4 radiologických asistentů (v ČR 25,5).

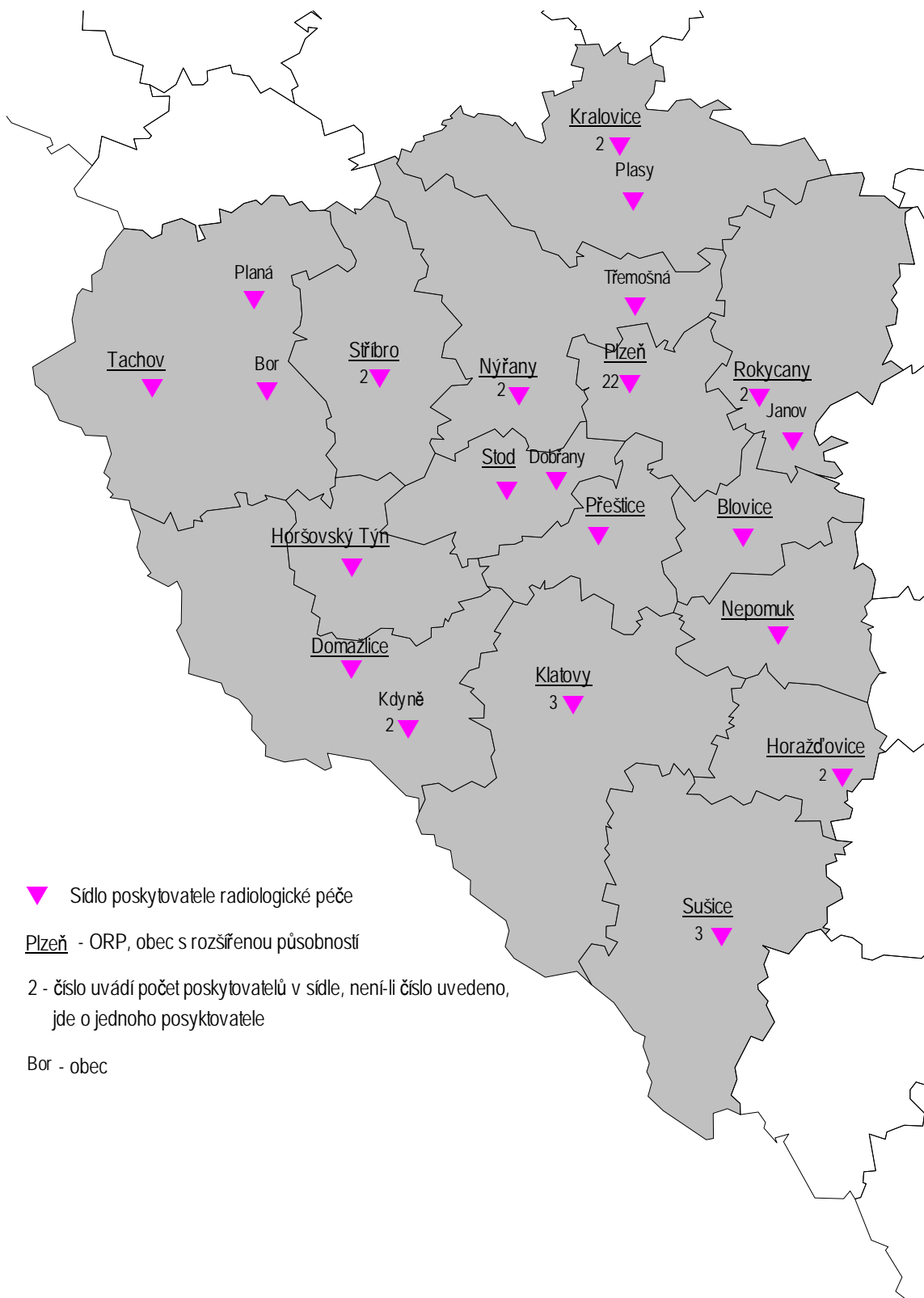
V roce 2005 bylo v Plzeňském kraji poskytnuto celkem 894 642 (901 789 v roce 2004) vyšetření. Na 1 obyvatele kraje tak připadalo 1,63 vyšetření za rok (v ČR 1,31). Každý lékař provedl průměrně 11 266 (11 633 v roce 2004) vyšetření za rok a každý radiologický asistent 5 331 (5 112 v roce 2004) vyšetření.

Nejvyšší podíl na struktuře počtu vyšetření měla skiagrafická (56,6 %) a ultrasonografická vyšetření (29,1 %). Následovala CT vyšetření (5,9 %), mamografická (4,2 %), skiaskopicko-skiagrafická (2,1 %) a ostatní vyšetření (intervenční výkony, angiografická, MR a jiná vyšetření (2,1 %)). Radiofotografická vyšetření se v tomto roce neprováděla v žádném zdravotnickém zařízení. Většina všech vyšetření byla provedena v ambulantních částech lůžkových zdravotnických zařízení - 68 %, asi 21 % v samostatných ordinacích lékařů specialistů a 11 % v ostatních ambulantních zdravotnických zařízeních.

Přístrojové vybavení ordinací tvoří z poloviny přístroje starší 8 let. Nejstarší je skupina skiaskopicko-skiagrafických přístrojů - podíl přístrojů starších 8 let byl 68,2 %, podíl přístrojů starších 15 let 38,6 %. Druhou nejstarší skupinou jsou RTG přístroje, kde je podíl přístrojů starších 8 let 57,8 % a podíl přístrojů starších 15 let 33,7 %. K nejvýraznějšímu nárůstu od roku 2000 došlo ve vybavenosti zařízení CT spirálními (ze 3 na 6) a UZ s barevným mapováním (z 15 na 26).

Zpracovala: Jiřina Samcová
ÚZIS ČR, Plzeňský krajský odbor
nám. Míru 3, 301 00 Plzeň
tel.: 377 371 587,
e-mail: samcova@uzis.cz
<http://www.uzis.cz>

Sít' zdravotnických zařízení poskytujících ambulantní péči - dle ORP



Personální zajištění dle druhu zdravotnických zařízení a dle území

Druh zdravotnického zařízení	Počet ZZ a pracovišť	Počet pracovníků ¹⁾			ZPSZ a JOP ²⁾
		lékaři	ZPBD ²⁾		
			celkem	z toho radiolog. asistenti	
dle druhu zařízení					
Ambulantní část lůžkových ZZ	13	54,58	131,32	110,57	.
Samostatné ordinace lékařů specialistů	19	17,05	36,30	32,85	-
Ostatní ambulantní zařízení	12	7,78	24,40	24,40	-
Plzeňský kraj	44	79,41	192,02	167,82	.
dle území (okresu)					
Domažlice	3	4,21	8,00	7,00	-
Klatovy	7	11,01	30,30	24,50	-
Plzeň - město	19	53,15	120,52	103,12	.
Plzeň - jih	5	3,50	12,70	12,70	-
Plzeň - sever	4	2,00	5,50	5,50	-
Rokycany	3	2,27	9,00	9,00	-
Tachov	3	3,27	6,00	6,00	-
Plzeňský kraj	44	79,41	192,02	167,82	.

¹⁾ Součet úvazků, vč. smluvních

²⁾ Zdravotničtí pracovníci dle zákona č. 96/2004 Sb.:

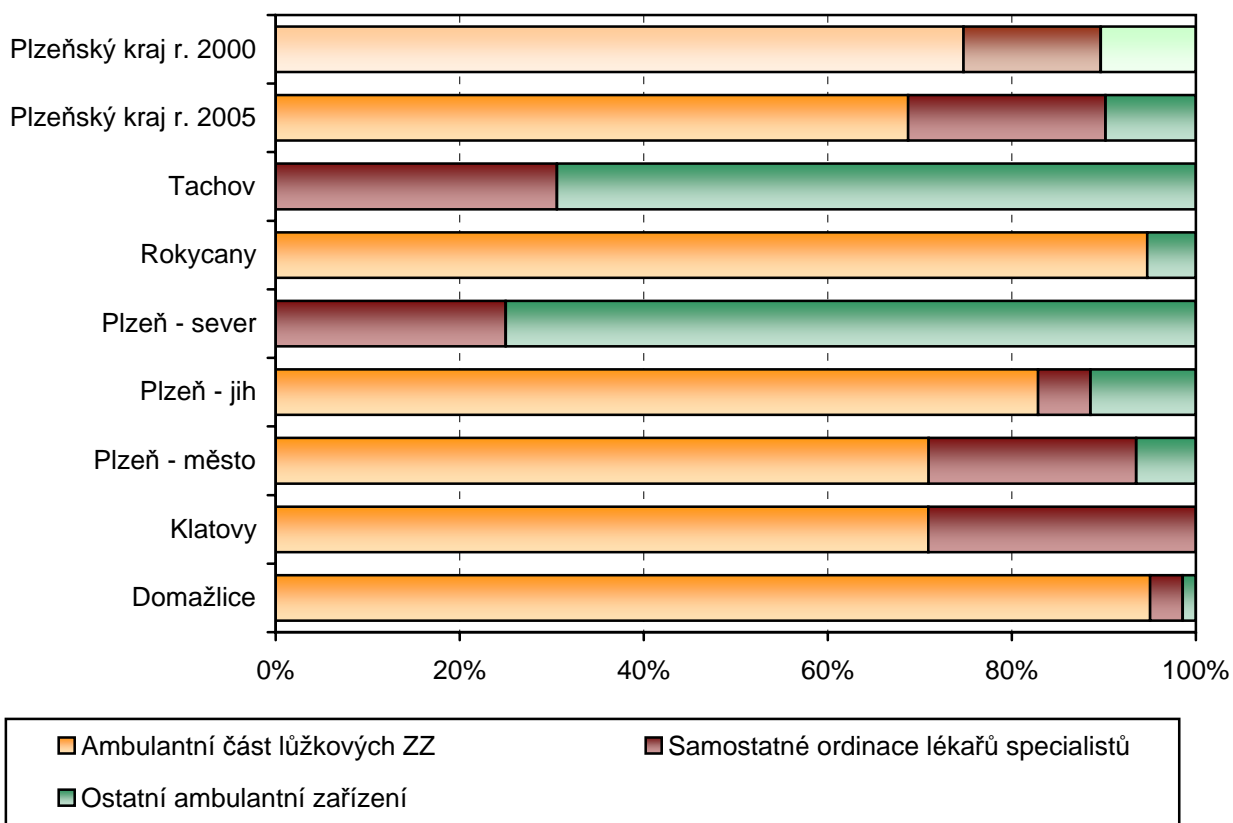
ZPBD - zdravotničtí pracovníci nelékaři s odbornou způsobilostí bez odborného dohledu § 5 - § 21

ZPSZ - zdravotničtí pracovníci nelékaři s odbornou a specializovanou způsobilostí bez odborného dohledu § 22 - § 28

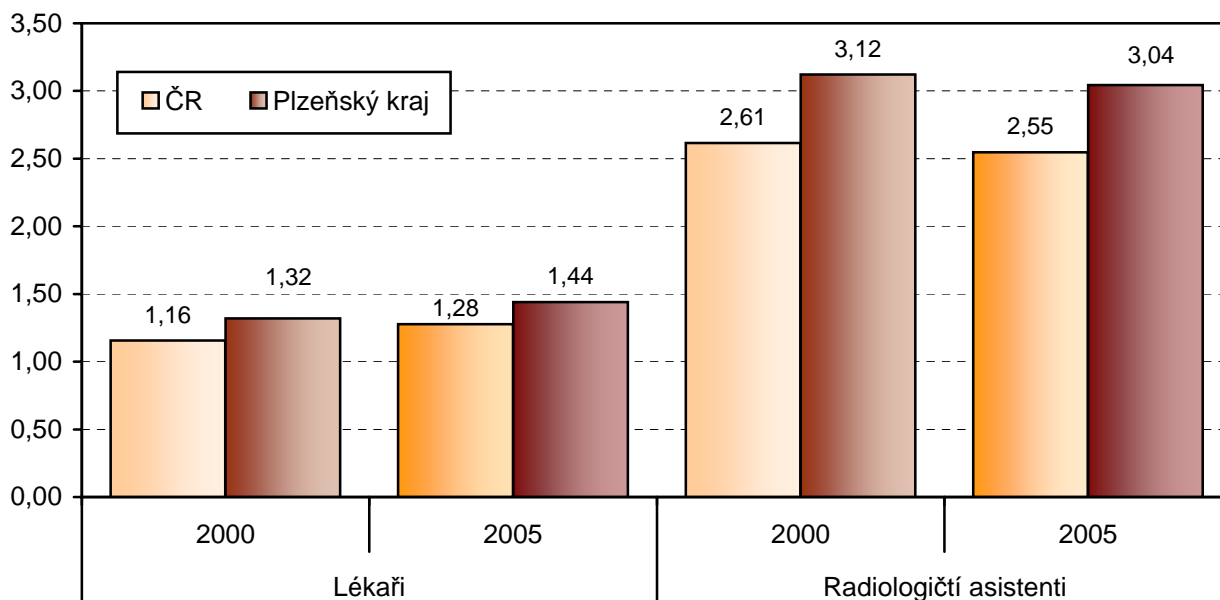
JOP - jiní odborní pracovníci ve zdravotnictví § 43

Tečka (.) na místě čísla značí, že údaj není k dispozici nebo je nespolehlivý

Zastoupení ambulantních lékařů v okresech dle druhu zdravotnických zařízení



Srovnání počtu lékařů a radiologických asistentů *) na 10 tis. obyvatel v ČR a kraji (rok 2000 a 2005)

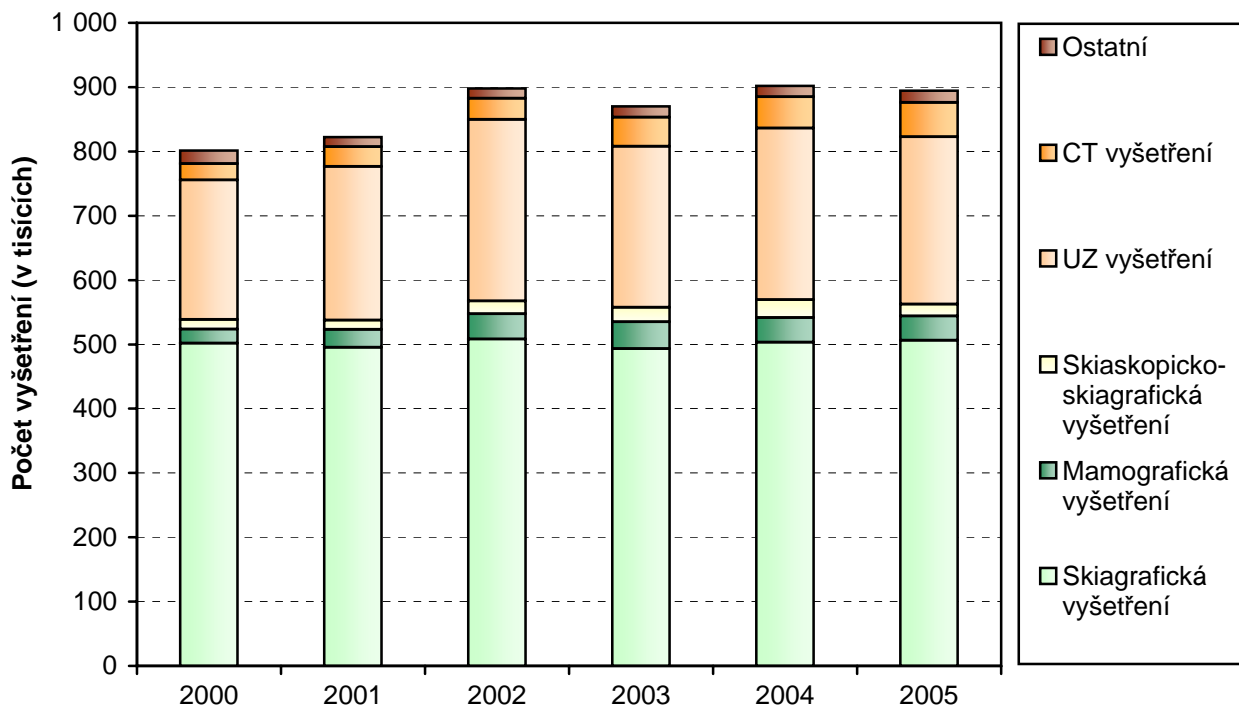


*) Kategorie pracovníků radiologický asistent (§ 8 zákona č. 96/2004 Sb.) zhruba odpovídá kategorii radiologický laborant, která byla sledována do roku 2004

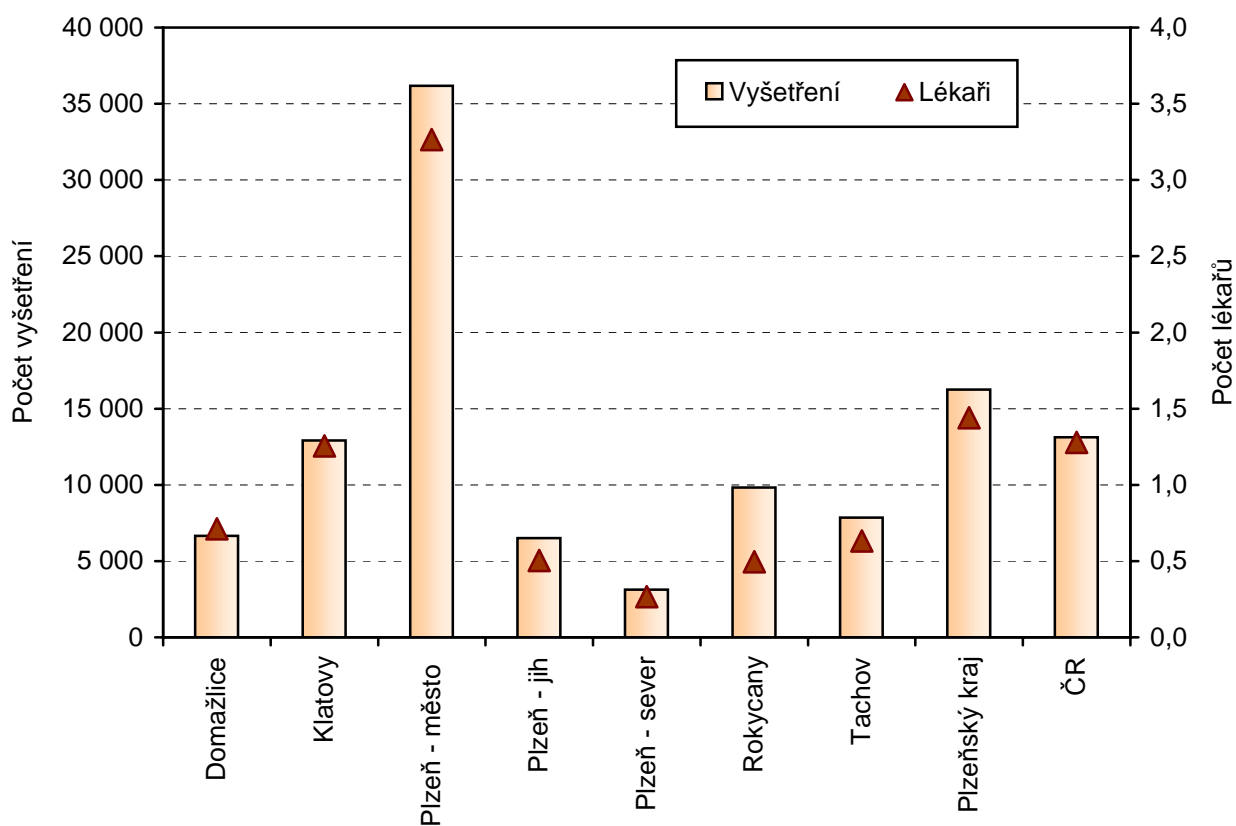
Struktura počtu vyšetření dle druhu vyšetření a druhu zdravotnických zařízení

Druh vyšetření	Počet vyšetření				
	celkem	na 10 tis. obyvatel	z toho v (%)		
			ambulantní části lůžkových ZZ	samostatných ordinací lékařů specialistů	ostatních ambulantních ZZ
Skiagrafická vyšetření	505 974	9 193,3	61,2	22,4	16,4
Radiofotografická vyš.	-	-	-	-	-
Mamografická vyš.	37 842	687,6	46,2	48,7	5,2
Skioskopicko-skiagrafická vyš.	18 606	338,1	90,7	6,6	2,7
Angiografická vyšetření	7 730	140,5	100,0	-	-
UZ (ultrasonografická) vyšetření	260 598	4 735,0	74,4	19,2	6,4
CT vyšetření	52 869	960,6	100,0	-	-
MR vyšetření	5 451	99,0	100,0	-	-
Intervenční výkony	4 542	82,5	97,2	2,8	-
Jiná	1 030	18,7	100,0	-	-
Plzeňský kraj	894 642	16 255,3	68,1	20,5	11,4
ČR	13 440 111	13 132,7	70,1	18,3	11,6

Vývoj počtu vyšetření v letech 2000 - 2005



Počet lékařů a vyšetření na 10 tis. obyvatel dle okresů



Struktura intervenčních výkonů v roce 2005

