



# Informace ze zdravotnictví Ústeckého kraje

Ústavu zdravotnických informací a statistiky  
České republiky

Ústí nad Labem  
22.6.2005

# 2

## Gynekologická péče - činnost v Ústeckém kraji v roce 2004

*Gynaecologic care - activity in branch in the Ústecký region in 2004*

### Souhrn

Informace ze zdravotnictví kraje o činnosti oboru gynekologie v Ústeckém kraji v roce 2004 obsahuje údaje o ambulantní péči v členění podle druhu zdravotnického zařízení a podle území z oblasti personálního zajištění, činnosti oboru a o dispenzarizovaných pacientkách pro vybrané diagnózy. Je doplněna také základními ukazateli lůžkové péče ženských oddělení nemocnic.

### Summary

*Information on health care activity in the branch of gynaecology in the Ústecký region in 2004 contains data about out-patient care by type of establishment and by districts of the region, data about personnel capacity, gynaecological activity and about patients followed up for selected diagnoses. It is supplemented by basic indicators on in-patient care in hospital gynaecology departments.*

Základní informace o činnosti oboru gynekologie za rok 2004 v Ústeckém kraji zpracoval Ústecký krajský odbor Ústavu zdravotnických informací a statistiky ČR. Podkladem pro zpracování byly roční výkazy A (MZ) 1-01, L (MZ) 3-01, L (MZ) 1-02. Výkaz A (MZ) 1-01 vyplňuje samostatně každá ambulantní gynekologická ordinace (oddělení, pracoviště), včetně ambulantních částí nemocnic. Výkaz L (MZ) 3-01 vyplňuje samostatně každé ženské lůžkové oddělení nemocnice. L (MZ) 1-02 vyplňují všechna lůžková zdravotnická zařízení. Uvedené výkazy vyplňují zdravotnická zařízení bez ohledu na jejich zřizovatele. U těchto výkazů byla 100 % návratnost.

### Ambulantní péče v oboru gynekologie

V Ústeckém kraji k 31.12.2004 zajišťovalo gynekologickou ambulantní péči celkem 114,75 lékařů v přepočteném evidenčním počtu, včetně úvazků smluvních pracovníků, z toho 104,16 praktických lékařů. V ordinaci s lékaři spolupracovalo 144,06 zdravotnických pracovníků nelékařů s odbornou způsobilostí. V roce 2004 prošlo ordinacemi 290 028 léčených žen, to je o 643 méně než v roce předchozím, ale počty vyšetření stouply z 891 860 na 896 645 (o 0,54 %). Z 92,95 % provedli vyšetření praktičtí lékaři a z 7,05 % gynekologové specialisté. V roce 2003 v Ústeckém kraji připadlo na 1 léčenou pacientku 3,07 vyšetření, v roce 2004 připadlo 3,09 vyšetření. Pro porovnání uvádíme i počty vyšetření v ČR 2003/3,02, 2004/3,03. Oproti roku 2003 poklesly preventivní prohlídky o 1,57 %. Z celkového počtu vyšetření tvořily preventivní prohlídky 20,86 % a v ČR 21,28 %. V Ústeckém kraji připadá v průměru na 1 LM 7 817 vyšetření, 3 132 registrovaných pacientek, 2 529 léčených pacientek. Na 10 000 žen připadá 2,74 LM. V ČR připadá na 1 LM 7 527 vyšetření, 2 959 registrovaných pacientek, 2 481 léčených pacientek. Na 10 000 žen připadá 2,88 LM.

Specializované oddělení nebo pracoviště reprodukční medicíny se na území Ústeckého kraje nevyskytovalo. Pracoviště dětské gynekologie je pouze v Masarykově nemocnici v Ústí nad Labem (úvazek lékaře 0,08).

### Antikoncepce

V dnešní moderní době stále více žen užívá antikoncepci. Oproti roku 2002 je nárůst 7,62 %, oproti roku 2003 je nárůst 0,40 %. V Ústeckém kraji v roce 2004 užívalo antikoncepci 103 643 žen, což představuje 50,77 % žen fertilního věku (15-49). Z celkového počtu žen, které užívaly antikoncepci, hormonální antikoncepci užívalo 85,22 % a nitroděložní antikoncepci užívalo 14,78 %.

### Těhotenství a šestinedělí

V letech 1973 - 1978 se narodilo nejvíce dětí. Tyto děti dospěly a nyní s desetiletým posunem zakládají rodiny. Proto počty těhotných a porodů v těchto letech stoupají. Počty těhotných v Ústeckém kraji: 2002/8 533, 2003/8 800, 2004/9 402. Počty porodů: 2002/7 991, 2003/8 147, 2004/8 329. Zato návštěvy porodních asistentek klesají: 2002/3 748, 2003/3 394, 2004/2 813. Návštěvnost u šestinedělek klesla o 23,60 %.

### Dispenzarizované pacientky

V porovnání s rokem 2003 došlo k poklesu u prekanceróz děložního hrdla o 22,71 % z 1 352 na 1 045. U karcinomů celkem došlo ke snížení jen o 0,60 % z 334 na 332. V ČR došlo k poklesu u prekanceróz o 2,50 % a k nárůstu karcinomů celkem o 5,26 % z 6 386 na 6 722.

## **Činnost ženských oddělení nemocnic**

### Porodnická činnost

V nemocnicích Ústeckého kraje v roce 2004 porodilo 8 329 žen, z toho 1 297 předčasně do konce 38 týdne, to je 15,57 %. Předčasných porodů bylo o 35,53 % více než v roce 2003.

### Gynekologická činnost

Na gynekologických lůžkových odděleních v nemocnicích Ústeckého kraje bylo hospitalizováno 26 794 žen, to je o 558 více než v roce předchozím. V souvislosti s gynekologickým onemocněním zemřelo 32 žen, z toho 4 operované. V roce 2004 došlo k nepatrnému poklesu operací z 15 887 na 15 821. V počtu operací jsou zahrnuty i potraty a operace provedené ambulantně. Lůžková gynekologická oddělení byla v roce 2004 využita jen na 69,1 % ze skutečné lůžkové kapacity a 244 dnů z maximální lůžkové kapacity. Průměrná ošetrovací doba na 1 hospitalizovanou ženu je 4,8 dnů. Nemocniční letalita je 1,4 ‰. Péči o pacientky zajišťovalo k 31.12.2005 na lůžkových odděleních 62,20 lékařů v přepočteném evidenčním počtu a 290,02 ZPBD. Z průměrného počtu lůžek 529,00 bylo denně průměrně obsazeno 353,7 lůžek.

Zpracovala: Jana Petrů  
ÚZIS ČR, Ústecký krajský odbor  
Pařížská 227/20, 400 01 Ústí nad Labem  
tel.: 475 237 450  
e-mail: oslej@uzis.cz  
<http://www.uzis.cz>

**Personální zajištění a počet ošetření - vyšetření v ambulantní péči  
dle druhu poskytované péče a dle území**

1/2

Druh zdravotnického zařízení	Počet ZZ a pracovišť	Počet pracovníků <sup>1)</sup>			Počet ošetření - vyšetření			
		lékařů	struktura v %	ZPBD <sup>2)</sup>	celkem	z toho preventivních prohlídek	struktura ošetření v %	na 1 lékaře
kraj Ústecký								
Praktický lékař - gynekolog	120	104,16	90,81	123,47	833 397	182 118	92,95	8 001
Specializovaná ambulantní péče v lůžkových ZZ	11	10,04	8,75	20,09	58 873	3 781	6,57	5 864
Specializovaná ambulantní péče v ostatních ZZ	1	0,50	0,44	0,50	4 375	1 121	0,49	8 750
<b>Celkem</b>	<b>132</b>	<b>114,70</b>	<b>100,00</b>	<b>144,06</b>	<b>896 645</b>	<b>187 020</b>	<b>100,00</b>	<b>7 817</b>
okres Děčín								
Praktický lékař - gynekolog	17	16,70	91,76	17,15	134 494	30 521	93,54	8 054
Specializovaná ambulantní péče v lůžkových ZZ	2	1,50	8,24	4,72	9 292	60	6,46	6 195
Specializovaná ambulantní péče v ostatních ZZ	-	-	-	-	-	-	-	-
<b>Celkem</b>	<b>19</b>	<b>18,20</b>	<b>100,00</b>	<b>21,87</b>	<b>143 786</b>	<b>30 581</b>	<b>100,00</b>	<b>7 900</b>
okres Chomutov								
Praktický lékař - gynekolog	16	13,93	78,39	14,83	114 109	25 772	88,88	8 192
Specializovaná ambulantní péče v lůžkových ZZ	2	3,34	18,80	3,00	9 897	793	7,71	2 963
Specializovaná ambulantní péče v ostatních ZZ	1	0,50	2,81	0,50	4 375	1 121	3,41	8 750
<b>Celkem</b>	<b>19</b>	<b>17,77</b>	<b>100,00</b>	<b>18,33</b>	<b>128 381</b>	<b>27 686</b>	<b>100,00</b>	<b>7 225</b>
okres Litoměřice								
Praktický lékař - gynekolog	16	15,51	95,15	15,78	122 767	28 245	90,30	7 915
Specializovaná ambulantní péče v lůžkových ZZ	2	0,79	4,85	2,25	13 185	1 079	9,70	16 690
Specializovaná ambulantní péče v ostatních ZZ	-	-	-	-	-	-	-	-
<b>Celkem</b>	<b>18</b>	<b>16,30</b>	<b>100,00</b>	<b>18,03</b>	<b>135 952</b>	<b>29 324</b>	<b>100,00</b>	<b>8 341</b>
okres Louny								
Praktický lékař - gynekolog	10	9,19	100,00	14,25	97 798	23 526	100,00	10 642
Specializovaná ambulantní péče v lůžkových ZZ	-	-	-	-	-	-	-	-
Specializovaná ambulantní péče v ostatních ZZ	-	-	-	-	-	-	-	-
<b>Celkem</b>	<b>10</b>	<b>9,19</b>	<b>100,00</b>	<b>14,25</b>	<b>97 798</b>	<b>23 526</b>	<b>100,00</b>	<b>10 642</b>

**Personální zajištění a počet ošetření - vyšetření v ambulantní péči  
dle druhu poskytované péče a dle území**

2/2

Druh zdravotnického zařízení	Počet ZZ a pracovišť	Počet pracovníků <sup>1)</sup>			Počet ošetření - vyšetření			
		lékařů	struktura v %	ZPBD <sup>2)</sup>	celkem	z toho preventivních prohlídek	struktura ošetření v %	na 1 lékaře
okres Most								
Praktický lékař - gynekolog	16	13,75	94,44	20,50	133 229	18 946	95,10	9 689
Specializovaná ambulantní péče v lůžkových ZZ	1	0,81	5,56	1,10	6 868	1 617	4,90	8 479
Specializovaná ambulantní péče v ostatních ZZ	-	-	-	-	-	-	-	-
<b>Celkem</b>	<b>17</b>	<b>14,56</b>	<b>100,00</b>	<b>21,60</b>	<b>140 097</b>	<b>20 563</b>	<b>100,00</b>	<b>9 622</b>
okres Teplice								
Praktický lékař - gynekolog	19	16,83	91,32	20,05	114 469	28 500	94,23	6 801
Specializovaná ambulantní péče v lůžkových ZZ	2	1,60	8,68	3,02	7 010	111	5,77	4 381
Specializovaná ambulantní péče v ostatních ZZ	-	-	-	-	-	-	-	-
<b>Celkem</b>	<b>21</b>	<b>18,43</b>	<b>100,00</b>	<b>23,07</b>	<b>121 479</b>	<b>28 611</b>	<b>100,00</b>	<b>6 591</b>
okres Ústí nad Labem								
Praktický lékař - gynekolog	26	18,25	90,12	20,91	116 531	26 608	90,23	6 385
Specializovaná ambulantní péče v lůžkových ZZ	2	2,00	9,88	6,00	12 621	121	9,77	6 311
Specializovaná ambulantní péče v ostatních ZZ	-	-	-	-	-	-	-	-
<b>Celkem</b>	<b>28</b>	<b>20,25</b>	<b>100,00</b>	<b>26,91</b>	<b>129 152</b>	<b>26 729</b>	<b>100,00</b>	<b>6 378</b>

<sup>1)</sup> Součet úvazků, vč. smluvních

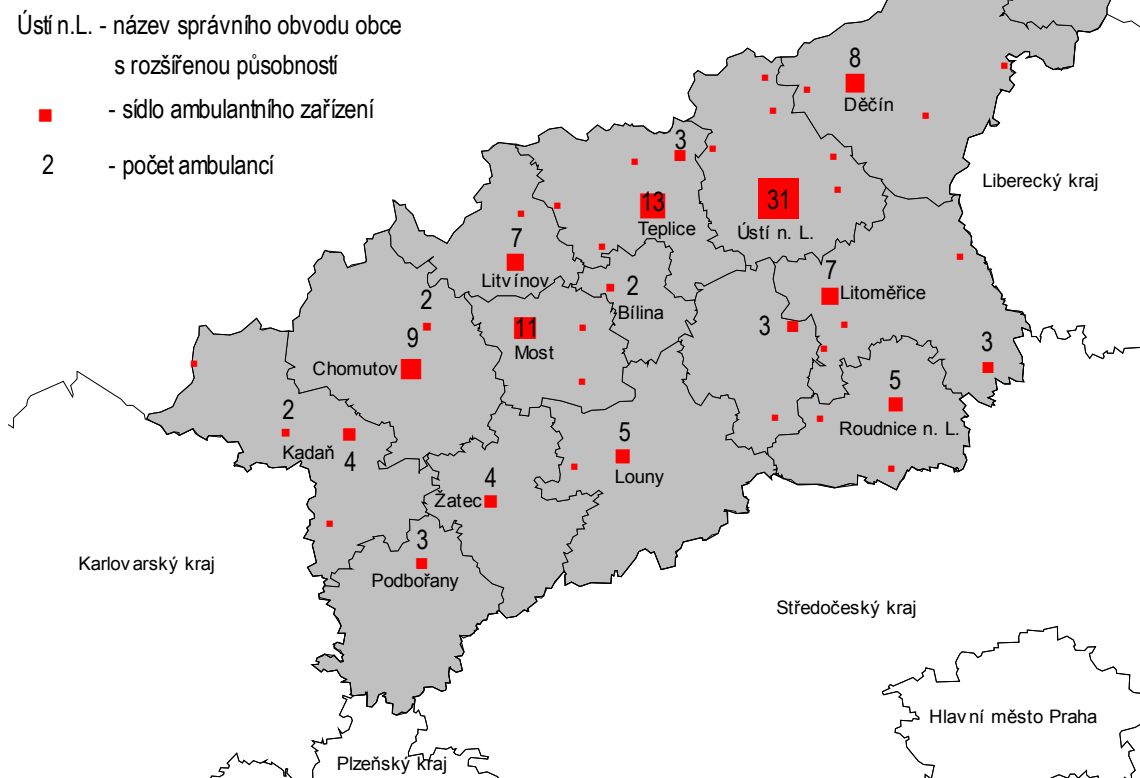
<sup>2)</sup> ZPBD - zdravotničtí pracovníci nelékaři s odbornou způsobilostí bez odborného dohledu dle zákona č. 96/2004 Sb. o nelékařských povoláních § 5 - § 21

Značky v tabulkách

Ležatá čárka (-)

v tabulce na místě čísla značí, že se jev nevyskytoval

**Sít' ZZ poskytujících ambulantní gynekologickou péči včetně detašovaných pracovišť**



**Ženy užívající antikoncepci <sup>1)</sup> a péče v těhotenství a šestinedělí dle území**

Území, okres	Počet žen užívajících antikoncepci			Počet nově přijatých těhotných žen	Návštěvy porodních asistentek
	celkem	z toho			
		hormonální v %	nitroděložní v %		
Děčín	14 924	81,3	18,7	1 491	106
Chomutov	16 285	78,5	21,5	1 205	33
Litoměřice	18 272	85,1	14,9	1 248	358
Louny	9 711	87,5	12,5	841	147
Most	13 129	91,9	8,1	1 282	1 437
Teplice	16 855	88,6	11,4	1 580	253
Ústí nad Labem	14 467	85,5	14,5	1 755	479
Ústecký kraj	103 643	85,2	14,8	9 402	2 813
ČR	1 273 397	86,7	13,3	121 904	17 395

<sup>1)</sup> Pod lékařským dohledem

## Dispenzarizované pacientky pro vybranou diagnózu dle území

Území, okres	Novotvar in situ <sup>1)</sup> (D05-D06, D07.0-3)	Počet prvně zjištěných onemocnění					
		prekancerózy děložního hrdla (N87.0-2)	ZN hrdla děložního (C53.-)	ZN těla děložního (C54.-)	ZN ovarií (C56)	ZN prsu (C50.-)	ZN ostatních lokalizací <sup>2)</sup>
Děčín	15	354	8	24	6	-	5
Chomutov	62	110	23	20	16	-	5
Litoměřice	9	135	16	15	5	-	2
Louny *)	-	7	-	-	-	-	-
Most	43	122	16	15	13	-	7
Teplice	9	189	27	19	10	1	8
Ústí nad Labem	9	128	18	22	18	1	12
Ústecký kraj	147	1 045	108	115	68	2	39
ČR	1 953	28 665	1 398	2 181	1 213	1 428	502

\*) Pacientky z okresu Louny jsou dispenzarizované v nemocnici Most a Chomutov

<sup>1)</sup> D05.- carcinoma (novotvar) in situ prsu, D06.- carcinoma in situ hrdla děložního, D07.0-D07.3 carcinoma in situ jiných a neurčených ženských pohlavních orgánů

<sup>2)</sup> C51.- zhoubný novotvar vulvy, C52 zhoubný novotvar pochvy - vaginy, C57.- zhoubný novotvar jiných a neurčených ženských pohlavních orgánů

Značky v tabulkách:

Ležatá čárka (-) v tabulce na místě čísla značí, že se jev nevyskytoval

## Využívání lůžkového fondu a činnost ženských oddělení nemocnic a zatížení zdravotnických pracovníků

Ukazatel	Ústecký kraj	ČR
Počet oddělení	10	124
Počet pracovníků <sup>1)</sup>		
lékaři	62,20	764,31
ZPBD <sup>2)</sup> celkem	290,02	3 317,20
sestru <sup>2)</sup> u lůžka	230,43	2 658,29
ZPOD <sup>2)</sup> u lůžka	42,56	506,08
Průměrný počet lůžek	529,00	6 235,53
Průměrný denní stav obsazených lůžek		
celkem	353,7	4 119,5
na 1 lékaře	5,7	5,4
na 1 sestru <sup>2)</sup> u lůžka	1,5	1,6
Počet lékařů na 100 lůžek	11,76	12,40
Počet ZPBD <sup>2)</sup> na 100 lůžek	54,82	53,82
Počet hospitalizovaných	26 794	303 588
Nemocniční letalita	1,4	1,1
Využití lůžek ve dnech	244,7	241,8
Průměrná ošetrovací doba	4,8	5,0
Prostoj lůžek <sup>3)</sup>	2,2	2,1
<i>Gynekologická činnost</i>		
Počet operovaných žen celkem	15 821	186 092
Počet zemřelých v souvislosti s gynekologickým onemocněním celkem	32	334
z toho operovaných	4	73
<i>Porodnická činnost</i>		
Počet porodů celkem	8 329	96 570
z toho předčasné v %	15,57	11,28

<sup>1)</sup> Součet úvazků

<sup>2)</sup> Zdravotničtí pracovníci dle zákona č. 96/2004 Sb.:

ZPBD - zdravotničtí pracovníci nelékaři s odbornou způsobilostí bez odborného dohledu (§ 5 - § 21)

sestra - všeobecné sestry a porodní asistentky (§ 5 - § 6)

ZPOD - zdravotničtí pracovníci nelékaři pod odborným dohledem nebo přímým vedením (§ 29 - § 42)

<sup>3)</sup> Ve dnech na 1 hospitalizovaného z lůžek schopných provozu

Seznam nemocnic s ženským oddělením v kraji:

Nemocnice Děčín, p.o. Podřípská NsP Roudnice nad Labem, s.r.o.

1. Zdravotní Rumburk, a.s. Nemocnice Žatec, o.p.s.

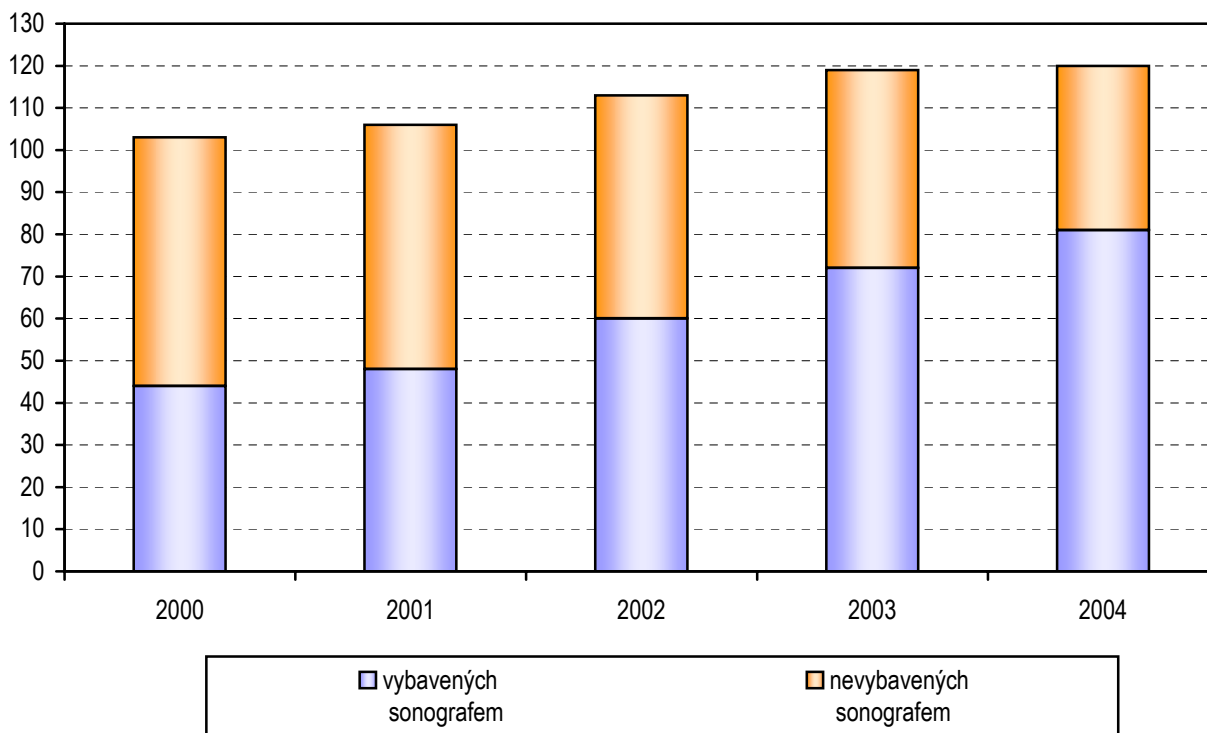
Nemocnice Chomutov, p.o. Nemocnice Most, p.o.

Nemocnice Kadaň, s.r.o. Nemocnice Teplice, p.o.

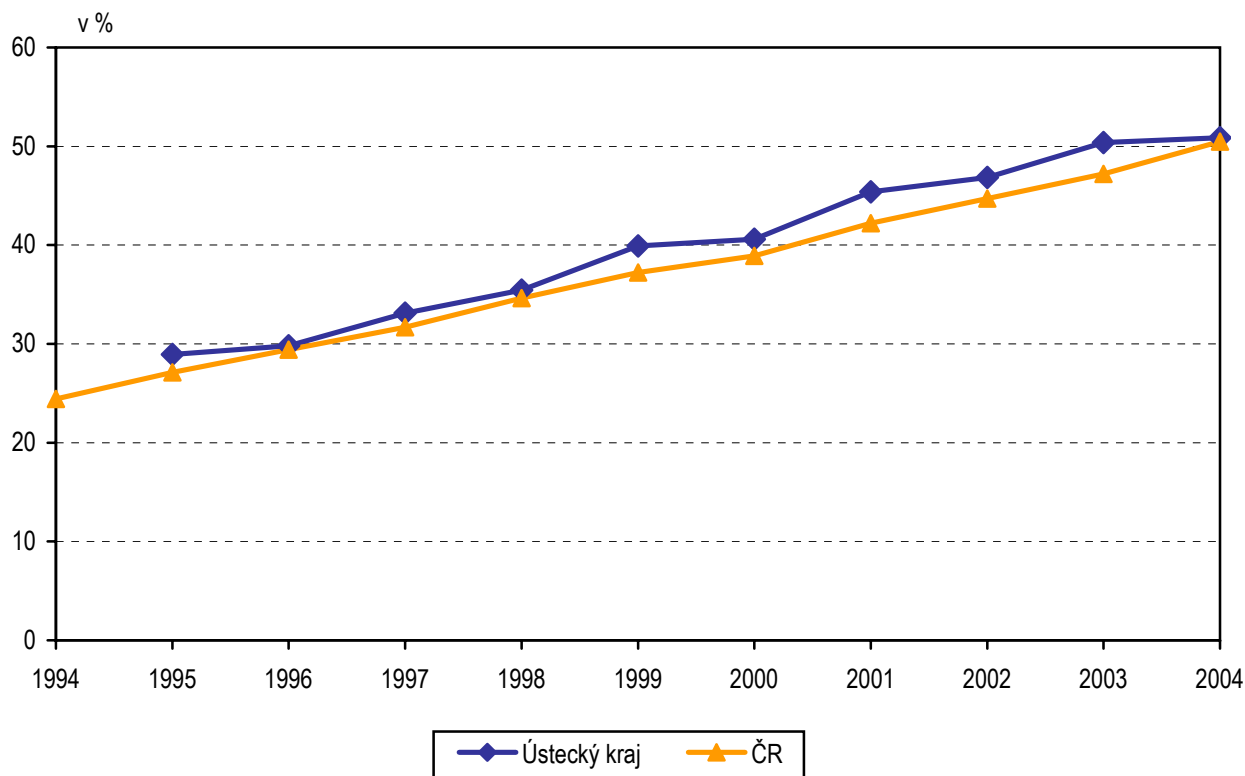
Městská nemocnice v Litoměřicích Masarykova nemocnice v Ústí nad Labem, p.o.



### Počet ordinací praktického lékaře gynekologa vybavených sonografem v letech 2000 - 2004



### Podíl žen fertilního věku užívajících antikoncepci v letech 1994 - 2004



**Počet porodů a potratů na 1000 žen fertilního věku  
v letech 1994 - 2004**

