



Informace ze zdravotnictví kraje Vysočina

Ústavu zdravotnických informací a statistiky
České republiky

Brno
7. 7. 2011

1

Alergologie a klinická imunologie - činnost oboru v kraji Vysočina v roce 2010

*Allergy and Clinical Immunology - Activity in Branch
in the Vysočina Region in 2010*

Souhrn

Informace ze zdravotnictví kraje o činnosti oboru alergologie a klinické imunologie v kraji Vysočina v roce 2010 obsahuje údaje o ambulantní péči v členění podle území, personálním zajištění, činnosti a o dispenzarizovaných osobách pro vybrané diagnózy. Celkový počet ošetření se proti předešlému roku zvýšil o 11 %. Na 1 lékaře připadlo ročně 6 407 ošetření. Nejčastějším důvodem dispenzarizace pro vybranou diagnózu zůstává jako v předchozích letech pollinosa (J30.1).

Summary

Information on health service activity in the branch of allergology and clinical immunology in the Vysočina Region in 2010 contains data about out-patient care by district of the region, data about personnel capacity, activity and about patients followed up for selected diagnoses. The total number of examinations increased by 11 % against the previous year. The average number of examinations per 1 physician was 6 407. The most frequent cause of followed-up (dispensarised) patients for selected allergic diseases in this region was pollinosis (J30.1).

Podkladem pro zpracování informace jsou údaje z ročního výkazu o činnosti oboru A(MZ)1-01, který vyplňuje každé ambulantní pracoviště alergologie a klinické imunologie všech zřizovatelů, včetně ambulantních částí lůžkových zařízení. Výkazy jsou součástí Programu statistických zjišťování v ČR na příslušný rok. Formuláře výkazů a pokyny pro jejich vyplnění jsou vystaveny na www.uzis.cz.

Vzhledem k tomu, že se informace za rok 2010 za kraj zpracovává poprvé, je tabulková část doplněna údaji za rok 2009 pro možnost porovnání vývoje alergických onemocnění a zabezpečení péče o pacienty.

Výkazy odevzdalo 19 z 21 alergologických ambulancí, které k 31.12.2010 provozovaly činnost. Nově byly v roce 2010 zřízeny dvě samostatné ordinace. Z celkového počtu lékařů, kteří odevzdali výkaz, jich 8 % pracovalo v ambulantní části nemocnic, 75 % v samostatných ordinacích a 17 % v ostatních ambulantních zařízeních. Proti minulému roku se průměrný roční přepočtený počet lékařů zvýšil o 1,00. Počet lékařů připadajících na 100 tisíc obyvatel kraje tak vzrostl z 2,72 na 2,91 (ČR ze 4,04 na 4,11).

S alergickým onemocněním se v kraji léčilo 40,3 tisíc pacientů, kterým bylo poskytnuto 96,1 tisíc ošetření, což představuje proti roku 2009 pokles léčených o 3,8 % a nárůst počtu ošetření o 11 %. Znamená to, že se v průměru zvýšil počet ošetření připadajících na jednoho léčeného z 2,1 na 2,4 ošetření za rok (ČR 2,6 stejně jako v roce 2009). Více než

polovinu léčených tvoří děti a mladiství do 19 let. Jednomu léčenému pacientovi bylo aplikováno 3,0 kožních testů v roce 2010 a 2,8 v roce 2009 (ČR 3,1 stejně jako v roce 2009). V roce 2010 připadlo na 100 léčených 11,7 a v roce 2009 11,0 pacientů léčených specifickou hyposenzibilizací (ČR 10,0 v roce 2010 a 10,6 v roce 2009). U 5,0 pacientů ze 100 léčených v roce 2010 a u 4,00 v roce 2009 byla zahájena individuální injekční nebo perorální (sublinguální) specifická imunoterapie alergenem (ČR 2,7 v roce 2010, 2,9 v roce 2009). Lékaři měli k dispozici 22 spirometrů, o 2 více proti minulému roku, a na jednom spirometru bylo v průměru provedeno 1 830 výkonů v roce 2010 a 1 985 výkonů v roce 2009 (ČR 1 522 v roce 2010 a 1 508 v roce 2009). Počet výkonů v laboratořích poklesl o 13 %, ze 75,4 tisíc na 65,8 tisíc (ČR pokles o čtvrtinu, z 4,2 milionu v roce 2009 na 3,1 milionu v roce 2010).

V roce 2010 byli dispenzarizovaní pacienti sledováni pro jedenáct vybraných diagnóz nebo chronických onemocnění ve čtyřech věkových kategoriích. Nově byla do sledování zařazena anafylaxe (T78.2). Jeden pacient může být uveden i vícekrát, pokud je léčen na více diagnóz. Celkem bylo dispenzarizováno 43 982 pacientů, u 7 % z nich bylo ve sledovaném roce zjištěno onemocnění nově. V roce 2009 bylo dispenzarizováno 41 311 pacientů, 7,5 % s nově zjištěným onemocněním. Téměř 88 % dispenzarizací trvale představují tři diagnózy v pořadí: pollinosa J30.1, astma J45, stálá alergická rýma J30.3.

V přepočtu na 10 tisíc obyvatel příslušné věkové kategorie bylo v kraji nejvíce dětí dispenzarizováno s diagnózou astma, a to ve věku do pěti let v okresech Žďár nad Sázavou, Jihlava, Třebíč a Pelhřimov, v okrese Pelhřimov je shodně dispenzarizovaných s atopickou dermatitidou. Stálá alergická rýma byla v tomto věku nejčastější příčinou dispenzarizace v okrese Havlíčkův Brod. U dětí ve věku 6–14 let bylo astma nejčastější příčinou dispenzarizace v okresech Žďár nad Sázavou, Jihlava, Třebíč, přičemž v okrese Pelhřimov nebylo v tomto věku dispenzarizováno s astmatem žádné dítě, nejvíce dětí zde bylo s atopickou dermatitidou. V okrese Havlíčkův Brod byli děti dispenzarizované nejčastěji se sennou rýmou. Dorost a dospělí na úrovni kraje byli nejčastěji dispenzarizováni se sennou rýmou, a to ve všech okresech kromě Žďáru nad Sázavou, kde to bylo astma, jak u mladistvých, tak u dospělých.

Výkyvy oběma směry v počtu sledovaných pacientů na porovnatelné diagnózy proti minulému období jsou dány charakterem sledovaných diagnóz. Jedná se o chronická onemocnění s dosti blízkým epidemiologickým vztahem a s nutností medikamentózní léčby. Pacient se může dostavit za dlouhou dobu až při zhoršení obtíží; někdy je nutné diagnózu přehodnotit. Zatímco počet dispenzarizovaných na počet obyvatel na úrovni kraje lze považovat za ukazatel nemoci, v okresech je závislý na rozložení sítě ordinací. Dispenzarizovaní pacienti se vykazují podle umístění zdravotnického zařízení, které navštěvují, nikoli podle svého trvalého bydliště.

Zpracovala: MUDr. Jaroslava Pazourková
ÚZIS ČR, Regionální pracoviště Brno
Vinařská 6, 603 00 Brno
telefon: 543 559 454, fax: 543 559 455
e-mail: pazourkova@uzis.cz
<http://www.uzis.cz>

Zajištění ambulantní péče v roce 2010

Ukazatel	Počet pracovníků ¹⁾		Počet léčených pacientů		Počet ošetření - vyšetření		
	lékaři	ZPBD ²⁾	celkem	z toho děti a dorost ³⁾ (v %)	celkem	na 1 lékaře	na 1 léčeného pacienta
Havlíčkův Brod	3,00	2,00	5 590	39,9	18 999	6 333	3,4
Jihlava	2,50	4,00	6 392	47,6	18 298	7 319	2,9
Pelhřimov	0,90	0,90	2 300	69,9	3 176	3 529	1,4
Třebíč	4,00	4,60	11 356	47,6	30 481	7 620	2,7
Žďár nad Sázavou	4,60	6,10	14 651	67,9	25 158	5 469	1,7
Kraj Vysočina	15,00	17,60	40 289	55,2	96 112	6 407	2,4
ČR	431,90	525,00	897 821	37,5	2 357 654	5 459	2,6

Zajištění ambulantní péče v roce 2009

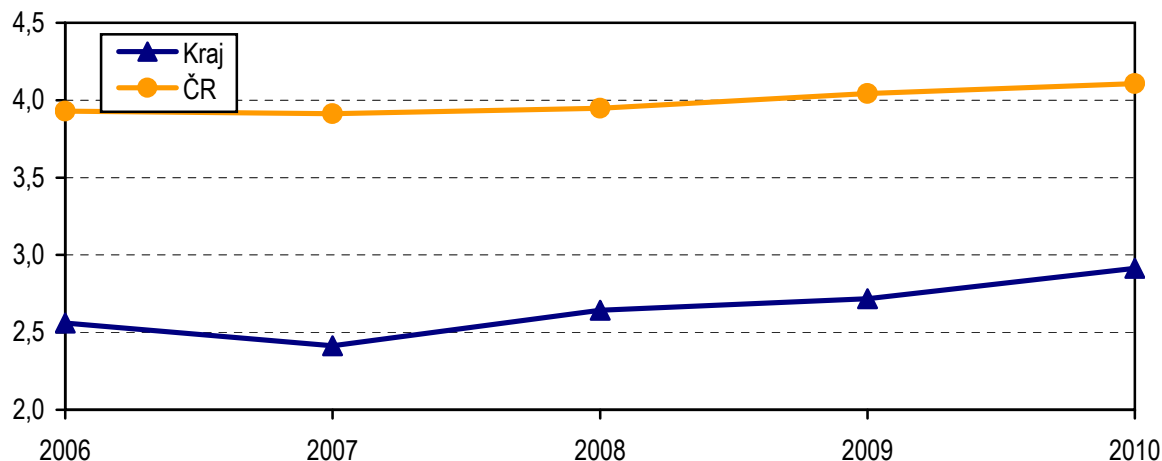
Ukazatel	Počet pracovníků ¹⁾		Počet léčených pacientů		Počet ošetření - vyšetření		
	lékaři	ZPBD ²⁾	celkem	z toho děti a dorost ³⁾ (v %)	celkem	na 1 lékaře	na 1 léčeného pacienta
Havlíčkův Brod	1,00	1,00	3 090	23,9	9 807	9 807	3,2
Jihlava	3,30	4,80	7 800	47,7	18 977	5 751	2,4
Pelhřimov	0,90	0,90	2 560	69,1	3 104	3 449	1,2
Třebíč	4,20	4,60	13 165	40,5	29 841	7 105	2,3
Žďár nad Sázavou	4,60	6,10	15 267	61,3	24 872	5 407	1,6
Kraj Vysočina	14,00	17,40	41 882	49,9	86 601	6 186	2,1
ČR	424,26	523,13	889 380	38,5	2 301 353	5 424	2,6

¹⁾ Průměrný roční přepočtený počet pracovníků včetně smluvních, součet úvazků

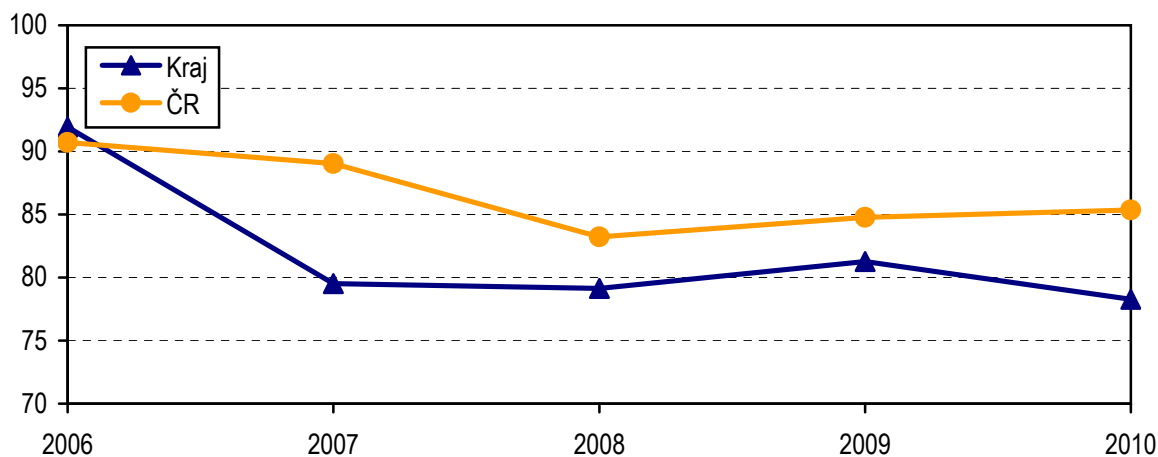
²⁾ ZPBD - zdravotničtí pracovníci nelékaři s odbornou způsobilostí bez odborného dohledu dle zákona č. 96/2004 Sb., o nelékařských zdravotnických povoláních, § 5–§ 21

³⁾ Děti a dorost ve věku 0–19 let

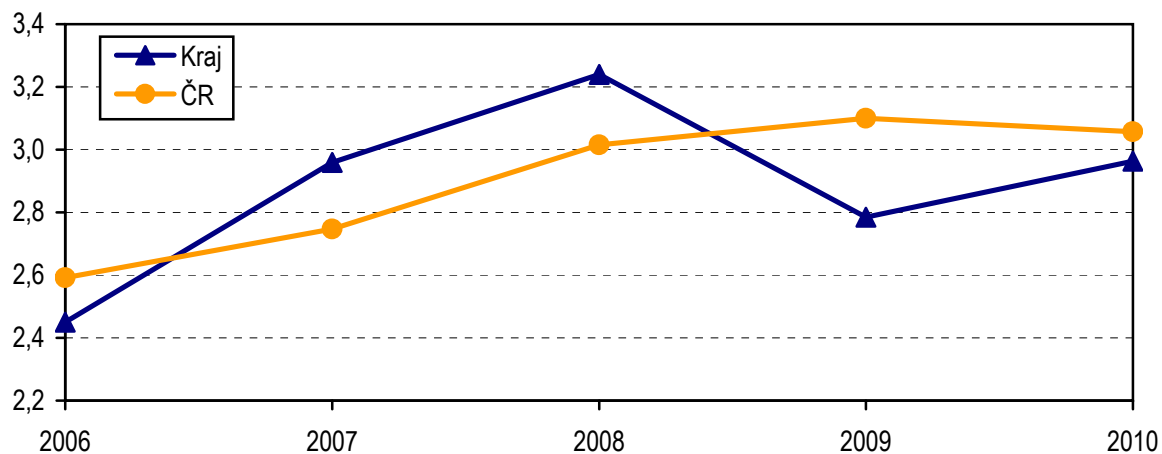
**Počet lékařů na 100 000 obyvatel
- vývoj v letech 2006–2010**



**Počet léčených pacientů na 1 000 obyvatel
- vývoj v letech 2006–2010**



**Počet kožních testů na jednoho léčeného pacienta
- vývoj v letech 2006–2010**

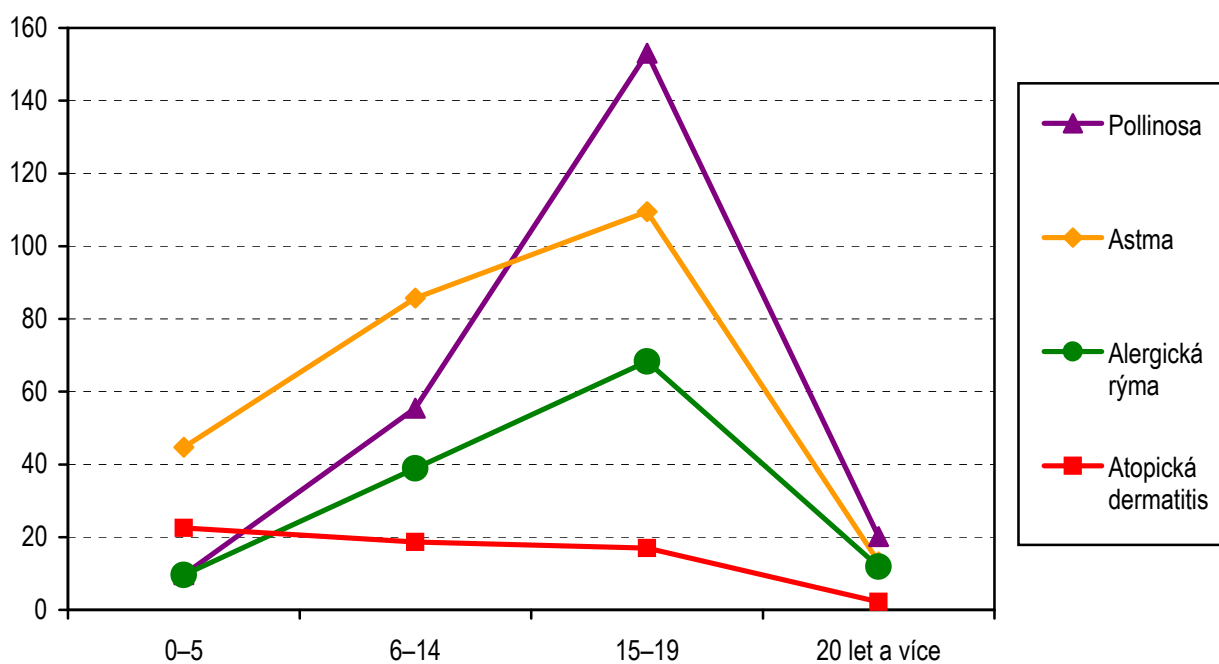


Poznámka: Od roku 2008 průměrný roční přepočtený počet lékařů, dříve stav k 31.12.

Dispenzarizovaní pacienti pro vybranou diagnózu v roce 2010

Vybraná onemocnění (diagnóza MKN 10)	Počet dispenzarizovaných osob						
	celkem	z toho ve věku (v %)				na 10 tisíc obyvatel	
		0–5 let	6–14 let	15–19 let	20 a více let	kraj	ČR
Atopická dermatitis (L20.-)	2 931	24,6	27,1	18,0	30,2	56,96	80,98
Pollinosa (J30.1)	15 697	2,0	15,1	30,4	52,6	305,05	324,82
Stálá alergická rýma (J30.3)	8 934	3,4	18,6	23,8	54,2	173,62	159,27
Astma (J45)	13 884	10,3	26,4	24,6	38,8	269,82	273,17
Imunodeficience s převahou poruch protilátek (D80.-)	2 256	5,9	21,9	20,3	51,9	43,84	28,46
Běžná variabilní imunodeficience (D83.-)	59	-	-	61,0	39,0	1,15	13,94
Wegenerova granulomatóza a jiné nekrotizující vaskulopatie (M31.-)	5	-	-	-	100,0	0,10	0,22
Systémový lupus erythematosus (M 32.-)	28	-	-	3,6	96,4	0,54	0,49
Dermatomyositis (M33.-)	4	-	50,0	-	50,0	0,08	0,10
Sjögrenův syndrom a jiné systémové postižení pojivové tkáně (M35.-)	94	-	-	-	100,0	1,83	1,68
Anafylaxe (T78.2)	90	3,3	13,3	21,1	62,2	1,75	2,89

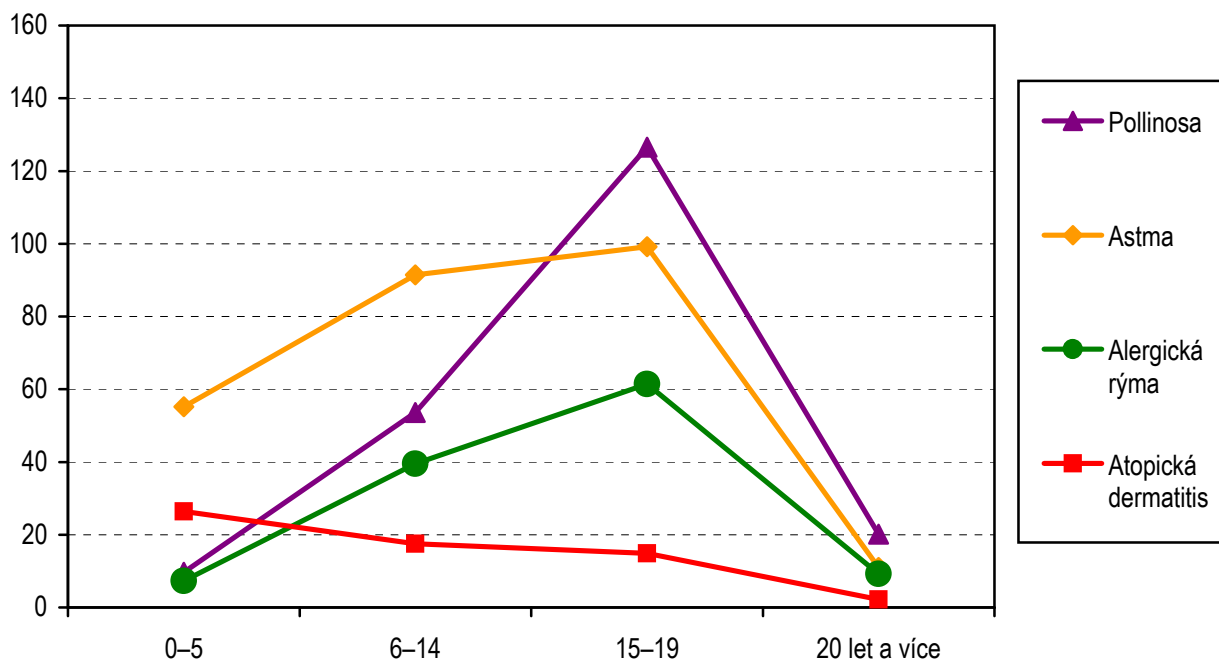
Počet dispenzarizovaných pacientů podle věkových skupin na 1 000 obyvatel téže věkové skupiny v roce 2010



Dispenzarizovaní pacienti pro vybranou diagnózu v roce 2009

Vybraná onemocnění (diagnóza MKN 10)	Počet dispenzarizovaných osob						
	celkem	z toho ve věku (v %)				na 10 tisíc obyvatel	
		0–5 let	6–14 let	15–19 let	20 a více let	kraj	ČR
Atopická dermatitis (L20.-)	2 954	28,1	25,5	16,6	29,8	57,36	77,26
Pollinosa (J30.1)	14 984	2,0	15,4	27,8	54,7	290,96	323,70
Stálá alergická rýma (J30.3)	7 717	3,0	22,1	26,3	48,7	149,85	158,48
Astma (J45)	13 436	12,9	29,4	24,3	33,4	260,90	266,50
Imunodeficience s převahou poruch protilátek (D80.-)	2 027	9,6	21,0	18,2	51,3	39,36	0,47
Běžná variabilní imunodeficience (D83.-)	62	3,2	4,8	59,7	32,3	1,20	15,03
Wegenerova granulomatóza a jiné nekrotizující vaskulopatie (M31.-)	4	-	-	-	100,0	0,08	0,22
Systémový lupus erythematosus (M 32.-)	26	-	-	-	100,0	0,50	0,47
Dermatomyositis (M33.-)	6	-	33,3	-	66,7	0,12	0,10
Sjögrenův syndrom a jiné systémové postižení pojivové tkáně (M35.-)	95	-	-	5,3	94,7	1,84	1,51

Počet dispenzarizovaných pacientů podle věkových skupin na 1 000 obyvatel téže věkové skupiny v roce 2009



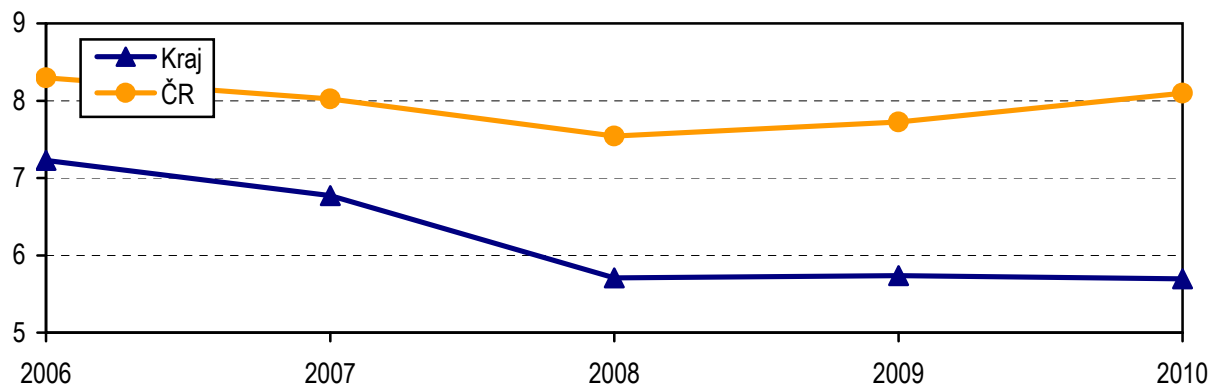
Dispenzarizovaní pacienti pro vybranou diagnózu v okresech v roce 2010

Území	Počet dispenzarizovaných osob pro vybranou diagnózu na 10 tisíc obyvatel							
	Atopická dermatitis (L20.-)	Pollinosis (J30.1)	Stálá alergická rýma (J30.3)	Astma (J45.-)	Imunodeficiencie s převahou poruch protilátek (D80.-)	Běžná variabilní imunodeficiencie (D83.-)	Sjögrenův syndrom a jiné syst. postižení poj. tkáně (M35.-)	Anafylaxe (T78.2)
Havlíčkův Brod	57,48	255,33	146,53	133,68	59,37	0,21	2,61	6,17
Jihlava	18,45	202,12	99,20	266,53	5,32	-	-	-
Pelhřimov	17,84	178,39	45,28	105,66	0,69	1,65	-	-
Třebíč	77,74	528,92	276,61	321,42	126,77	2,02	5,72	1,76
Žďár nad Sázavou	96,89	306,39	245,74	432,68	15,29	1,84	0,33	0,92
Kraj	56,96	305,05	173,62	269,82	43,84	1,15	1,83	1,75
ČR	80,98	324,82	159,27	273,17	28,46	13,94	1,68	2,89

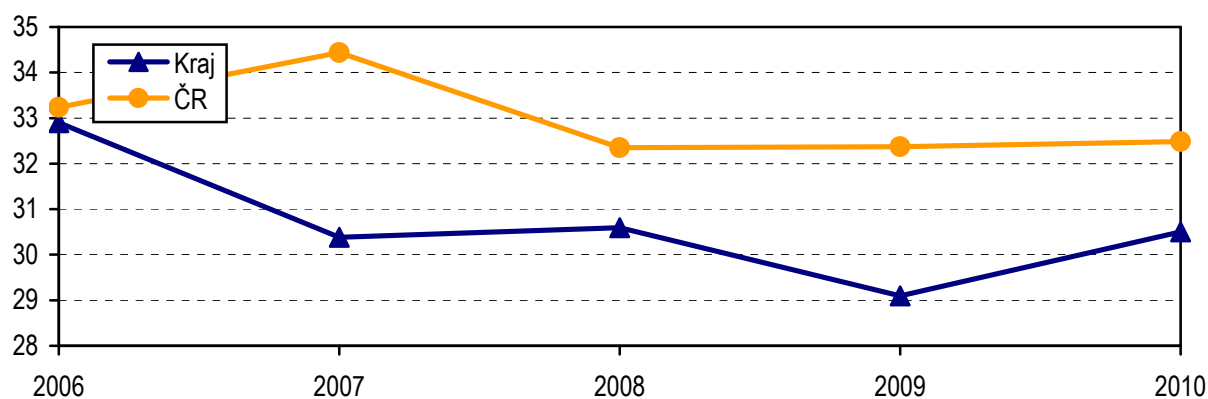
Dispenzarizovaní pacienti pro vybranou diagnózu v okresech v roce 2009

Území	Počet dispenzarizovaných osob pro vybranou diagnózu na 10 tisíc obyvatel							
	Atopická dermatitis (L20.-)	Pollinosis (J30.1)	Stálá alergická rýma (J30.3)	Astma (J45.-)	Imunodeficiencie s převahou poruch protilátek (D80.-)	Běžná variabilní imunodeficiencie (D83.-)	Sjögrenův syndrom a jiné syst. postižení poj. tkáně (M35.-)	
Havlíčkův Brod	40,90	150,89	104,24	108,42	40,70	0,21	2,82	
Jihlava	31,64	226,75	59,38	247,02	14,40	-	0,09	
Pelhřimov	16,98	183,52	60,26	122,57	0,41	1,64	-	
Třebíč	82,42	542,56	264,65	317,89	112,38	2,11	5,62	
Žďár nad Sázavou	95,47	289,75	216,81	426,02	16,11	2,00	0,25	
Kraj	57,36	290,96	149,85	260,90	39,36	1,20	1,84	
ČR	77,26	323,70	158,48	266,50	27,92	15,03	1,51	

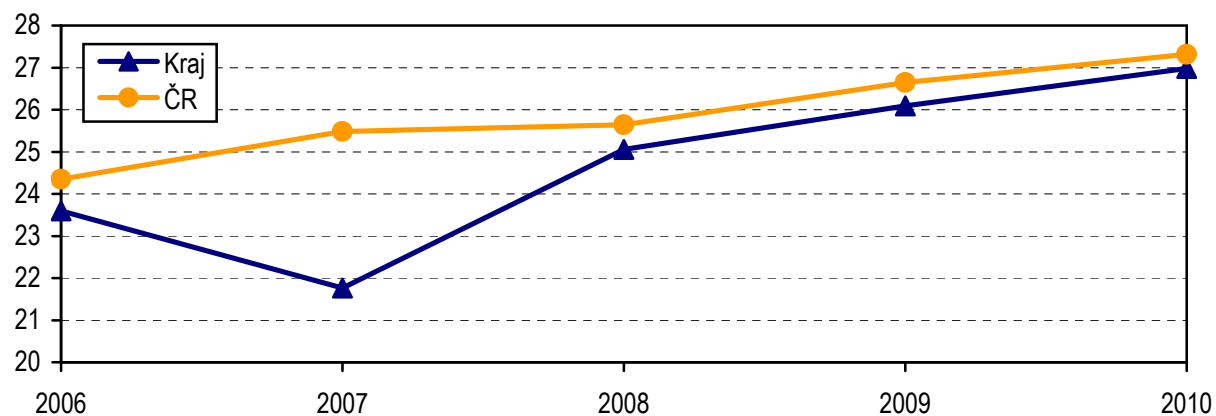
Počet dispenzarizovaných pacientů pro atopickou dermatitidu na 1 000 obyvatel - vývoj v letech 2006–2010



Počet dispenzarizovaných pacientů pro pollinosu na 1 000 obyvatel - vývoj v letech 2006–2010



Počet dispenzarizovaných pacientů pro astma na 1 000 obyvatel - vývoj v letech 2006–2010



**Dispenzarizovaní pacienti pro vybranou diagnózu v okresech
a podle věkových skupin v roce 2010**

Území	Počet dispenzarizovaných osob pro vybranou diagnózu na 10 tisíc obyvatel							
	Atopická dermatitis (L20.-)	Pollinosis (J30.1)	Stálá alergická rýma (J30.3)	Astma (J45.-)	Imuno-deficience s převahou poruch protilátek (D80.-)	Běžná variabilní umuno-deficience (D83.-)	Sjögrenův syndrom a jiné syst. postižení poj. tkáně (M35.-)	Anafylaxe
věková skupina 0–5 let								
Havlíčkův Brod	25,24	11,78	158,17	48,80	28,61	-	-	-
Jihlava	115,02	80,25	32,10	431,99	18,72	-	-	-
Pelhřimov	48,20	24,10	24,10	48,20	-	-	-	-
Třebíč	120,92	33,51	52,45	193,76	107,81	-	-	4,37
Žďár nad Sázavou	683,68	279,03	189,10	1 224,54	38,35	-	-	-
Kraj	225,35	97,20	95,95	447,26	41,88	-	-	0,94
ČR	318,46	265,15	137,46	315,57	107,71	25,39	0,13	1,17
věková skupina 6–14 let								
Havlíčkův Brod	218,09	528,54	193,71	233,48	224,50	-	-	2,57
Jihlava	51,99	330,75	158,19	977,88	23,23	-	-	-
Pelhřimov	133,33	100,00	83,33	-	-	-	-	-
Třebíč	196,64	515,91	594,14	901,79	245,27	-	-	10,57
Žďár nad Sázavou	299,74	1 064,46	725,33	1 673,55	63,41	-	-	-
Kraj	186,17	554,29	388,97	857,32	115,68	-	-	2,81
ČR	261,08	906,59	402,31	740,92	81,86	30,03	0,68	2,73
věková skupina 15–19 let								
Havlíčkův Brod	278,73	1 466,06	609,95	242,53	249,77	1,81	-	21,72
Jihlava	56,49	714,50	117,56	677,86	7,63	-	-	-
Pelhřimov	71,79	1 770,76	646,09	1 555,40	-	28,72	-	-
Třebíč	306,67	2 422,99	950,41	1 451,86	352,26	9,67	-	9,67
Žďár nad Sázavou	112,40	1 300,48	985,49	1 478,24	78,42	20,91	-	-
Kraj	169,86	1 530,63	682,64	1 094,91	147,06	11,56	-	6,10
ČR	245,53	1 305,69	583,06	966,00	68,84	29,54	0,79	5,78

**Dispenzarizovaní pacienti pro vybranou diagnózu v okresech
a podle věkových skupin v roce 2010**

Území	Počet dispenzarizovaných osob pro vybranou diagnózu na 10 tisíc obyvatel							
	Atopická dermatitis (L20.-)	Pollinosis (J30.1)	Stálá alergická rýma (J30.3)	Astma (J45.-)	Imuno-deficience s převahou poruch protilátek (D80.-)	Běžná variabilní imuno-deficience (D83.-)	Sjögrenův syndrom a jiné syst. postižení poj. tkáně (M35.-)	Anafylaxe
	věková skupina 20 let a více							
Havlíčkův Brod	27,61	158,87	107,31	122,23	31,15	0,13	3,27	5,89
Jihlava	4,24	161,87	97,50	150,94	2,23	-	-	-
Pelhřimov	-	83,69	-	17,08	0,85	-	-	-
Třebíč	43,54	415,76	206,16	179,28	97,64	1,78	7,22	-
Žďár nad Sázavou	26,04	143,90	137,09	146,77	2,98	0,64	0,43	1,17
Kraj	21,68	201,90	118,42	131,68	28,63	0,56	2,30	1,37
ČR	32,54	204,29	107,69	175,55		10,34	1,97	2,84
	celkem							
Havlíčkův Brod	57,48	255,33	146,53	133,68	59,37	0,21	2,61	6,17
Jihlava	18,45	202,12	99,20	266,53	5,32	-	-	-
Pelhřimov	17,84	178,39	45,28	105,66	0,69	1,65	-	-
Třebíč	77,74	528,92	276,61	321,42	126,77	2,02	5,72	1,76
Žďár nad Sázavou	96,89	306,39	245,74	432,68	15,29	1,84	0,33	0,92
Kraj	56,96	305,05	173,62	269,82	43,84	1,15	1,83	1,75
ČR	80,98	324,82	159,27	273,17	28,46	13,94	1,68	2,89

Dispenzarizovaní pacienti pro vybranou diagnózu v okresech a podle věkových skupin v roce 2009

Území	Počet dispenzarizovaných osob pro vybranou diagnózu na 10 tisíc obyvatel						
	Atopická dermatitis (L20.-)	Pollinosis (J30.1)	Stálá alergická rýma (J30.3)	Astma (J45.-)	Imuno-deficience s převahou poruch protilátek (D80.-)	Běžná variabilní umuno-deficience (D83.-)	Sjögrenův syndrom a jiné syst. postižení poj. tkáně (M35.-)
věková skupina 0–5 let							
Havlíčkův Brod	124,74	3,47	1,73	-	5,20	-	-
Jihlava	150,53	78,72	29,00	374,26	104,96	-	-
Pelhřimov	24,05	24,05	48,10	841,75	-	-	-
Třebíč	175,85	25,12	51,72	373,87	112,31	-	-
Žďár nad Sázavou	692,46	289,53	202,80	1 147,43	52,03	2,67	-
Kraj	263,74	96,40	72,85	551,65	61,72	0,64	-
ČR	305,32	266,73	131,86	332,91	105,09	28,96	0,08
věková skupina 6–14 let							
Havlíčkův Brod	91,52	204,65	161,43	138,55	134,74	1,27	-
Jihlava	90,54	414,04	179,97	907,59	49,69	-	-
Pelhřimov	131,14	431,61	332,01	406,71	-	-	-
Třebíč	200,83	518,63	532,09	1 067,29	218,43	1,04	-
Žďár nad Sázavou	310,69	962,47	664,13	1 650,36	60,81	0,95	-
Kraj	174,81	535,55	394,83	914,38	98,76	0,70	-
ČR	241,17	926,98	414,90	736,46	78,58	32,32	0,57
věková skupina 15–19 let							
Havlíčkův Brod	96,29	337,00	216,64	146,15	70,50	1,72	-
Jihlava	86,34	824,58	164,05	676,36	21,59	-	-
Pelhřimov	79,33	1 223,93	498,64	679,96	-	27,20	-
Třebíč	305,67	2 450,57	928,72	1 339,75	326,48	11,71	6,50
Žďár nad Sázavou	128,44	1 210,32	1 052,24	1 709,28	75,34	18,53	-
Kraj	148,66	1 266,00	614,65	991,75	111,64	11,23	1,52
ČR	227,42	1 254,52	559,26	913,96	65,73	34,92	0,93

Dispenzarizovaní pacienti pro vybranou diagnózu v okresech a podle věkových skupin v roce 2009

Území	Počet dispenzarizovaných osob pro vybranou diagnózu na 10 tisíc obyvatel						
	Atopická dermatitis (L20.-)	Pollinosis (J30.1)	Stálá alergická rýma (J30.3)	Astma (J45.-)	Imuno-deficience s převahou poruch protilátek (D80.-)	Běžná variabilní umuno-deficience (D83.-)	Sjögrenův syndrom a jiné syst. postižení poj. tkáně (M35.-)
	věková skupina 20 let a více						
Havlíčkův Brod	25,14	142,32	97,54	110,63	31,42	-	3,54
Jihlava	11,76	173,21	41,45	136,24	2,91	-	0,11
Pelhřimov	-	90,72	-	-	0,51	-	-
Třebíč	43,48	420,64	194,99	145,38	82,61	1,56	6,58
Žďár nad Sázavou	20,70	134,67	95,51	119,94	3,09	0,64	0,32
Kraj	21,62	201,20	92,25	110,17	25,50	0,49	2,21
ČR	32,01	200,21	105,80	167,24		10,76	1,76
	celkem						
Havlíčkův Brod	40,90	150,89	104,24	108,42	40,70	0,21	2,82
Jihlava	31,64	226,75	59,38	247,02	14,40	-	0,09
Pelhřimov	16,98	183,52	60,26	122,57	0,41	1,64	-
Třebíč	82,42	542,56	264,65	317,89	112,38	2,11	5,62
Žďár nad Sázavou	95,47	289,75	216,81	426,02	16,11	2,00	0,25
Kraj	57,36	290,96	149,85	260,90	39,36	1,20	1,84
ČR	77,26	323,70	158,48	266,50	27,92	15,03	1,51