



Informace ze zdravotnictví Kraje Vysočina

Ústavu zdravotnických informací a statistiky
České republiky

Brno
20. června 2012

4

Lékařenská péče v Kraji Vysočina v roce 2011

Pharmaceutical Service in the Vysočina Region in 2011

Souhrn

Informace ze zdravotnictví kraje podává přehled o síti a personálním zabezpečení zařízení lékařenské péče v kraji v členění podle okresů. Informuje o jejich činnosti se zaměřením na celkové tržby za léčiva a zdravotnické prostředky a na počty přijatých receptů a poukazů. Celkové tržby zařízení lékařenské péče (lékárny a výdejny zdravotnických prostředků) za léčiva a zdravotnické prostředky v roce 2011 v kraji dosáhly 2,96 mld. Kč.

Summary

Information on health service activity in the region gives a survey about the network and personnel capacity of pharmaceutical service by districts of the region. It gives notice about their activity and it is focused on the total returns for drugs and medical aids as well as on numbers of prescriptions and coupons received. The total returns of health establishments of pharmaceutical care (pharmacies and hand-out facilities of medical aids) reached in the region 2,96 thousand million CZK in 2011.

Údaje byly čerpány z výkazů A(MZ)1-01 o činnosti zdravotnických zařízení lékařenské péče a z Registru zdravotnických zařízení (RZZ). Výkazy a RZZ jsou součástí Programu statistických zjišťování v České republice na rok 2011, který byl sestaven v souladu se zákonem č. 89/1995 Sb., o státní statistické službě, ve znění pozdějších předpisů. Formuláře výkazů a pokyny pro jejich vyplnění jsou vystaveny na adrese www.uzis.cz. Publikované materiály o lékařenské péči jsou dostupné tamtéž. Zdrojem počtu obyvatel je ČSÚ.

Lékařenská zařízení a personální zajištění

Lékařenskou péči v kraji zajišťovalo k 31.12.2011 podle Registru zdravotnických zařízení 133 lékařenských zařízení včetně 16 odloučených pracovišť, v tom bylo 127 lékáren a 6 výdejen prostředků zdravotnické techniky. Zatímco v období let 2007 a 2008 přibyla v kraji 1 lékárna, v rozmezí let 2008 a 2009 přibýlo 6 lékáren a mezi lety 2010 a 2011 přibýly jen 3 lékárny. Na jednu lékárnu v kraji připadá 4 031 obyvatel, což je nad celorepublikovým průměrem, jehož hodnotu 3 847 vysoce překračuje okres Jihlava s 4 487 obyvateli na jednu lékárnu. Naproti tomu s 3 150 obyvateli na jednu lékárnu je nejlépe zajištěn okres Pelhřimov.

Následující údaje jsou čerpány z ročních výkazů o činnosti lékařenských zařízení, vztahují se tedy na lékárny a výdejny zdravotnických prostředků, které odevzdaly vyplněný výkaz. Z celkového počtu lékařenských zařízení odevzdalo výkaz o činnosti 97 % zařízení, ve kterých ke konci roku 2011 pracovalo celkem 569,19 odborných pracovníků, v tom 273,38 farmaceutů, 220,79 farmaceutických asistentů a 75,02

ostatních odborných pracovníků. Pracovníci jsou uvedeni v přepočteném počtu se stavem k 31.12. a zahrnují všechny pracovníky včetně smluvních a zaměstnavatele, kteří sami v lékárně pracují. Smluvní pracovníci nepatří do evidenčního počtu, pracují na dohodu, smlouvu o dílo nebo jako spolupracující rodinní příslušníci. Počet pracovníků ovlivňuje každoročně skutečnost vzniku a zániku lékařských zařízení a také počet odevzdaných ročních výkazů o činnosti. Ve sledovaném období 2007–2011 došlo v kraji k nárůstu u všech kategorií sledovaných pracovníků. Tento trend potvrzují i údaje ČR. Počet odborných pracovníků na jedno lékařské zařízení v kraji se pohyboval ve sledovaných letech od 4,77 v roce 2008 do 4,91 v roce 2010, za ČR to bylo nejméně 4,73 v roce 2011 a nejvíce 4,81 v roce 2008.

Zatímco v průběhu sledovaného období 2007–2011 klesl celkový počet receptů o 5 %, s větším propadem v roce 2008 (o 10 %), klesl počet poukazů o 3 %, zvýšil se počet žádanek od zdravotnických zařízení o 39 %. Nejvýraznější nárůst počtu žádanek je v roce 2009 (o 40 %). Objem objednávek od ostatních odběratelů je proti roku 2007 vyšší o 36 %. Největší nárůst počtu objednávek je v roce 2008 (o 151 %). Podíl zdravotních pojišťoven na proplácení receptů poklesl z 92 % v roce 2007 na nyníšších 90 %, poukazy jsou propláceny z 99 % ve všech sledovaných letech. Jedná se o recepty a poukazy s úplnou nebo částečnou úhradou od zdravotních pojišťoven.

Tržby lékařských zařízení v kraji vzrostly od roku 2007 z 2,50 mld. Kč na 2,96 mld. Kč v roce 2011. Skoro polovinu tržeb (49 %) obdrží lékařská zařízení od zdravotních pojišťoven za léčiva. Jejich reálný objem od roku 2007 (47,5 %) do roku 2011 (49,2 %) mírně roste. V pořadí druhým významným zdrojem příjmů jsou tržby od zdravotnických zařízení, činí 629 mil. Kč a proti roku 2007 vzrostly o 24 %. Doplatky od pacientů (od roku 2008 včetně regulačních poplatků) a volný prodej představují pro lékařská zařízení 737 mil. Kč; doplatky od pacientů vzrostly od roku 2007 o 45 % a tržby za volný prodej o 46 %. Velmi malý podíl na celkových tržbách mají tržby od zdravotních pojišťoven za zdravotnické prostředky a také tržby od ostatních odběratelů. Objem tržeb od ostatních odběratelů se proti roku 2007 snížil o 84 %.

Zpracovala: Renata Dobešová
ÚZIS ČR, Regionální pracoviště Brno
Vinařská 6, 603 00 Brno
telefon: 543 559 451 fax: 543 559 455
e-mail: dobesova@uzis.cz
<http://www.uzis.cz>

Lékařská zařízení *)

Území	Lékařny ¹⁾ vč. odloučených pracovišť	z toho ústavní lékařny	Výdejny zdravotnických prostředků ¹⁾	Počet obyvatel ²⁾ na 1 lékařnu vč. odloučených pracovišť	Počet expedovaných receptů na 1 obyvatele ³⁾
Havlíčkův Brod	22	3	1	4 322	6,7
Jihlava	25	2	3	4 487	6,5
Pelhřimov	23	1	-	3 150	7,2
Třebíč	28	1	2	4 048	6,1
Žďár nad Sázavou	29	1	-	4 099	7,2
Kraj Vysočina	127	8	6	4 031	6,7
ČR	2 731	95	170	3 847	7,0

Lékařská zařízení *) v kraji v letech 2007–2011

Rok	Lékařny ¹⁾ vč. odloučených pracovišť	z toho ústavní lékařny	Výdejny zdravotnických prostředků ¹⁾	Počet obyvatel ²⁾ na 1 lékařnu vč. odloučených pracovišť	Počet expedovaných receptů na 1 obyvatele ³⁾
Kraj Vysočina 2007	116	7	6	4 428	7,0
Kraj Vysočina 2008	117	7	6	4 405	6,3
Kraj Vysočina 2009	123	7	5	4 187	7,0
Kraj Vysočina 2010	124	7	6	4 150	6,8
Kraj Vysočina 2011	127	8	6	4 031	6,7

*) Lékařny vč. odloučených pracovišť a výdejny zdravotnických prostředků

¹⁾ Lékařny a výdejny zdravotnických prostředků z Registru zdravotnických zařízení se stavem k 31.12.2011

²⁾ ČSÚ, počet obyvatel k 31.12.2011

³⁾ ČSÚ, počet obyvatel k 1.7.2011, recepty lékařských zařízení, která odevzdala výkaz

Personální zajištění lékárenských zařízení

Území	Počet pracovníků ¹⁾				celkem na 1 lékárenské zařízení ²⁾
	farmaceuti	farmaceutičtí asistenti	ostatní odborní pracovníci	celkem	
Havlíčkův Brod	45,62	41,60	13,20	100,42	4,78
Jihlava	59,05	52,98	17,58	129,61	4,63
Pelhřimov	41,33	34,45	8,94	84,72	4,71
Třebíč	55,22	49,03	17,21	121,46	4,67
Žďár nad Sázavou	72,16	42,73	18,09	132,98	5,11
Kraj Vysočina	273,38	220,79	75,02	569,19	4,78
ČR	5 981,36	4 811,38	1 374,14	12 166,88	4,73

Personální zajištění lékárenských zařízení v kraji v letech 2007–2011

Rok	Počet pracovníků ¹⁾				celkem na 1 lékárenské zařízení ²⁾
	farmaceuti	farmaceutičtí asistenti	ostatní odborní pracovníci	celkem	
Kraj Vysočina 2007	232,30	190,62	64,55	487,47	4,78
Kraj Vysočina 2008	251,01	217,24	75,40	543,65	4,77
Kraj Vysočina 2009	283,06	222,85	76,57	582,48	4,85
Kraj Vysočina 2010	274,67	224,46	80,23	579,36	4,91
Kraj Vysočina 2011	273,38	220,79	75,02	569,19	4,78

¹⁾ Součet úvazků, včetně smluvních k 31.12.2011; údaje zahrnují všechny pracovníky tedy i zaměstnavatele, kteří sami v lékárně pracují; za lékárenská zařízení, která odevzdala vyplněný výkaz

²⁾ Lékárný vč. odloučených pracovišť a výdejny zdravotnických prostředků, které odevzdaly vyplněný výkaz

Výkony lékařských zařízení

Rok	Počet receptů celkem	z toho počet receptů pro ZP ¹⁾	Počet poukazů celkem	z toho počet poukazů pro ZP ¹⁾	Počet žádank od zdravotnických zařízení	Počet objednávek od ostatních odběratelů
Havlíčkův Brod	634 326	575 434	23 195	23 006	16 239	1 609
Jihlava	731 228	652 427	28 302	27 955	31 410	2 556
Pelhřimov	518 040	453 020	19 137	19 065	11 911	650
Třebíč	690 008	626 408	23 107	22 894	17 249	2 028
Žďár nad Sázavou	860 990	773 418	28 795	28 437	15 635	1 882
Kraj Vysočina	3 434 592	3 080 707	122 536	121 357	92 444	8 725
ČR	73 895 742	64 907 468	3 291 575	3 170 520	2 163 776	234 693

Výkony lékařských zařízení v kraji v letech 2007–2011

Rok	Počet receptů celkem	z toho počet receptů pro ZP ¹⁾	Počet poukazů celkem	z toho počet poukazů pro ZP ¹⁾	Počet žádank od zdravotnických zařízení	Počet objednávek od ostatních odběratelů
Kraj Vysočina 2007	3 597 867	3 300 711	126 775	123 716	66 612	6 417
Kraj Vysočina 2008	3 242 704	2 907 339	116 704	115 696	89 479	16 115
Kraj Vysočina 2009	3 625 624	3 263 258	126 701	125 714	93 488	10 250
Kraj Vysočina 2010	3 479 406	3 126 404	124 337	121 866	90 635	8 838
Kraj Vysočina 2011	3 434 592	3 080 707	122 536	121 357	92 444	8 725

¹⁾ Zdravotní pojišťovna

Tržby lékařských zařízení

Druh tržby	Tržby v tisících Kč na jedno LZ ³⁾	Podíl jednotlivých druhů tržeb v %
Havlíčkův Brod		
Od ZP ¹⁾ za léčiva	13 687	55,6
Od ZP ¹⁾ za zdravotnické prostředky	778	3,2
Za doplatky od pacientů ²⁾	3 613	14,7
Za volný prodej	2 661	10,8
Od zdravotnického zařízení	3 839	15,6
Od ostatních odběratelů	44	0,2
Celkem	24 622	100,0
Jihlava		
Od ZP ¹⁾ za léčiva	11 410	36,2
Od ZP ¹⁾ za zdravotnické prostředky	1 046	3,3
Za doplatky od pacientů ²⁾	3 143	10,0
Za volný prodej	2 688	8,5
Od zdravotnického zařízení	12 878	40,9
Od ostatních odběratelů	353	1,1
Celkem	31 518	100,0
Pelhřimov		
Od ZP ¹⁾ za léčiva	12 363	57,6
Od ZP ¹⁾ za zdravotnické prostředky	833	3,9
Za doplatky od pacientů ²⁾	3 391	15,8
Za volný prodej	2 595	12,1
Od zdravotnického zařízení	2 253	10,5
Od ostatních odběratelů	27	0,1
Celkem	21 463	100,0
Třebíč		
Od ZP ¹⁾ za léčiva	10 877	48,9
Od ZP ¹⁾ za zdravotnické prostředky	701	3,2
Za doplatky od pacientů ²⁾	3 185	14,3
Za volný prodej	2 780	12,5
Od zdravotnického zařízení	4 113	18,5
Od ostatních odběratelů	590	2,7
Celkem	22 245	100,0
Žďár nad Sázavou		
Od ZP ¹⁾ za léčiva	13 303	57,8
Od ZP ¹⁾ za zdravotnické prostředky	932	4,0
Za doplatky od pacientů ²⁾	4 109	17,9
Za volný prodej	2 781	12,1
Od zdravotnického zařízení	1 552	6,7
Od ostatních odběratelů	333	1,4
Celkem	23 009	100,0

Tržby lékařských zařízení

Druh tržby	Tržby v tisících Kč na jedno LZ ³⁾	Podíl jednotlivých druhů tržeb v %
Kraj Vysočina		
Od ZP ¹⁾ za léčiva	12 253	49,2
Od ZP ¹⁾ za zdravotnické prostředky	866	3,5
Za doplatky od pacientů ²⁾	3 484	14,0
Za volný prodej	2 709	10,9
Od zdravotnického zařízení	5 286	21,2
Od ostatních odběratelů	297	1,2
Celkem	24 895	100,0
ČR		
Od ZP ¹⁾ za léčiva	13 204	47,0
Od ZP ¹⁾ za zdravotnické prostředky	1 385	4,9
Za doplatky od pacientů ²⁾	3 598	12,8
Za volný prodej	2 977	10,6
Od zdravotnického zařízení	6 521	23,2
Od ostatních odběratelů	400	1,4
Celkem	28 086	100,0

¹⁾ Zdravotní pojišťovny

²⁾ Patří sem také tržby za léčiva vydávaná pouze na recept a za zdravotnické prostředky vydávané pouze na poukaz, i když si je pacient v plné výši hradí sám

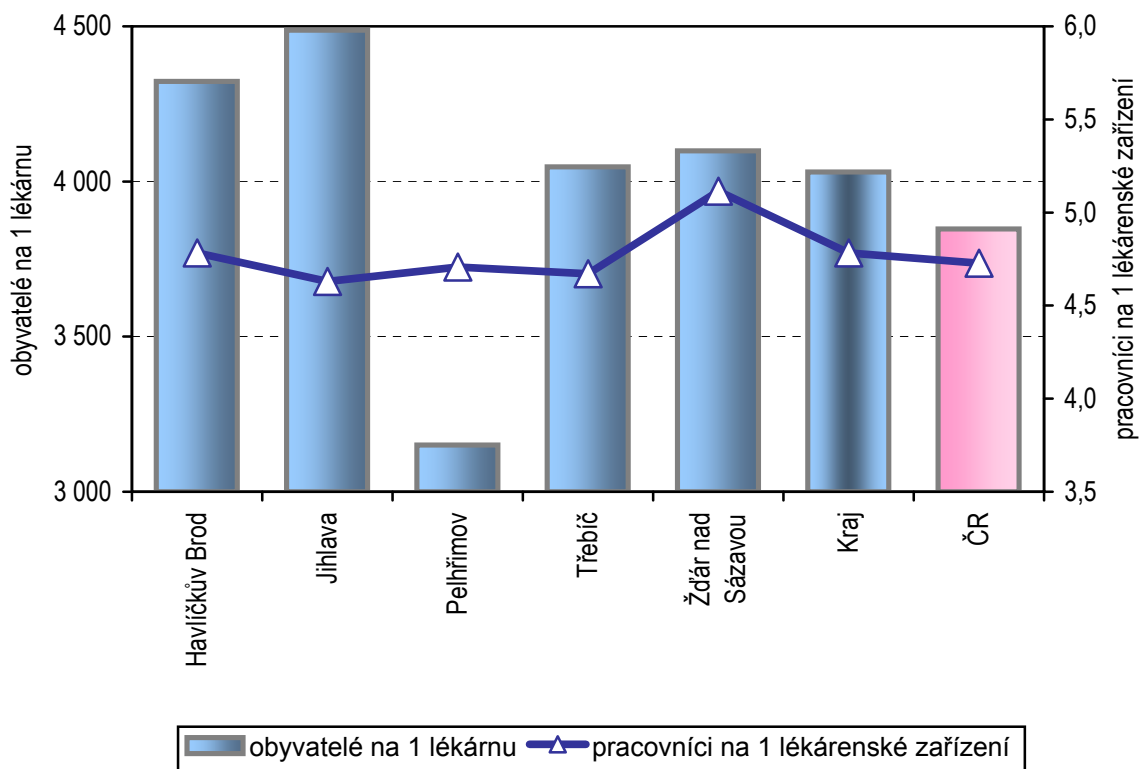
³⁾ Lékařská zařízení - lékárny a výdejny, které odevzdaly vyplněný roční výkaz o činnosti

Tržby lékařských zařízení v kraji v letech 2007–2011

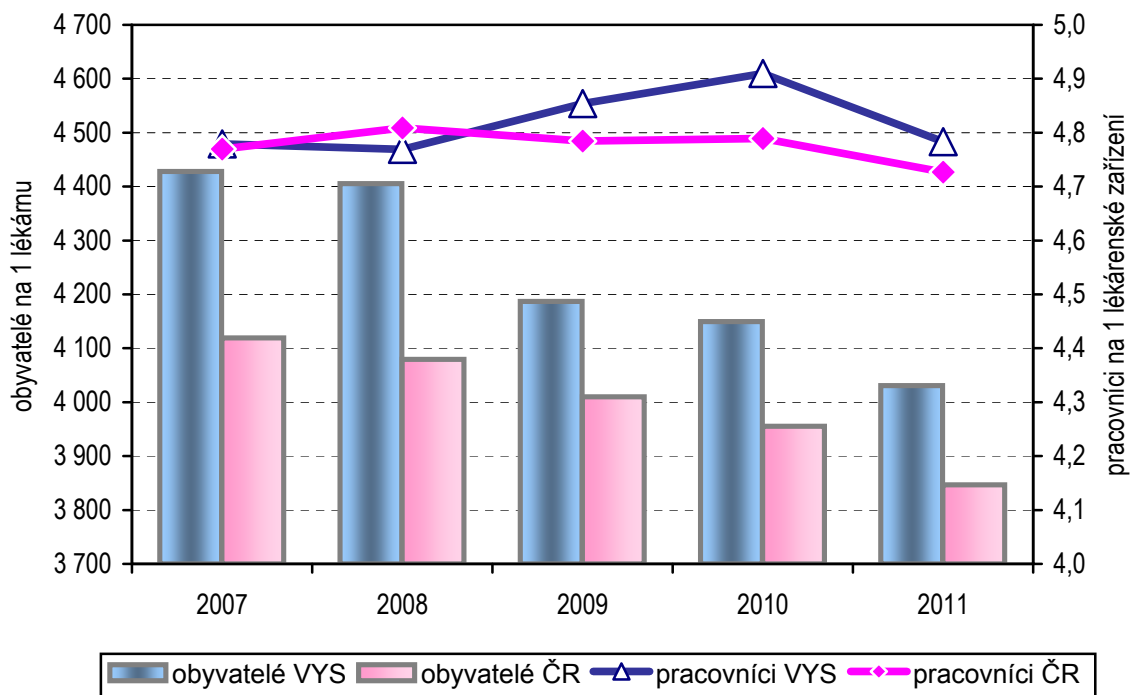
Druh tržby	Tržby v tisících Kč na jedno LZ ³⁾	Podíl jednotlivých druhů tržeb v %
Kraj Vysočina 2007		
Od ZP ¹⁾ za léčiva	11 644	47,5
Od ZP ¹⁾ za zdravotnické prostředky	802	3,3
Za doplatky od pacientů ²⁾	2 794	11,4
Za volný prodej	2 166	8,8
Od zdravotnického zařízení	4 968	20,3
Od ostatních odběratelů	2 123	8,7
Celkem	24 498	100,0
Kraj Vysočina 2008		
Od ZP ¹⁾ za léčiva	11 461	49,9
Od ZP ¹⁾ za zdravotnické prostředky	818	3,6
Za doplatky od pacientů ²⁾	3 073	13,4
Za volný prodej	2 520	11,0
Od zdravotnického zařízení	4 576	19,9
Od ostatních odběratelů	520	2,3
Celkem	22 969	100,0
Kraj Vysočina 2009		
Od ZP ¹⁾ za léčiva	13 001	51,8
Od ZP ¹⁾ za zdravotnické prostředky	817	3,3
Za doplatky od pacientů ²⁾	3 191	12,7
Za volný prodej	2 587	10,3
Od zdravotnického zařízení	5 115	20,4
Od ostatních odběratelů	366	1,5
Celkem	25 077	100,0
Kraj Vysočina 2010		
Od ZP ¹⁾ za léčiva	12 131	48,6
Od ZP ¹⁾ za zdravotnické prostředky	816	3,3
Za doplatky od pacientů ²⁾	3 539	14,2
Za volný prodej	2 713	10,9
Od zdravotnického zařízení	5 445	21,8
Od ostatních odběratelů	302	1,2
Celkem	24 945	100,0
Kraj Vysočina 2011		
Od ZP ¹⁾ za léčiva	12 253	49,2
Od ZP ¹⁾ za zdravotnické prostředky	866	3,5
Za doplatky od pacientů ²⁾	3 484	14,0
Za volný prodej	2 709	10,9
Od zdravotnického zařízení	5 286	21,2
Od ostatních odběratelů	297	1,2
Celkem	24 895	100,0

¹⁾ Zdravotní pojišťovny²⁾ Patří sem také tržby za léčiva vydávaná pouze na recept a za zdravotnické prostředky vydávané pouze na poukaz, i když si je pacient v plné výši hradí sám³⁾ Lékařská zařízení - lékárny a výdejny, které odevzdaly vyplněný roční výkaz o činnosti

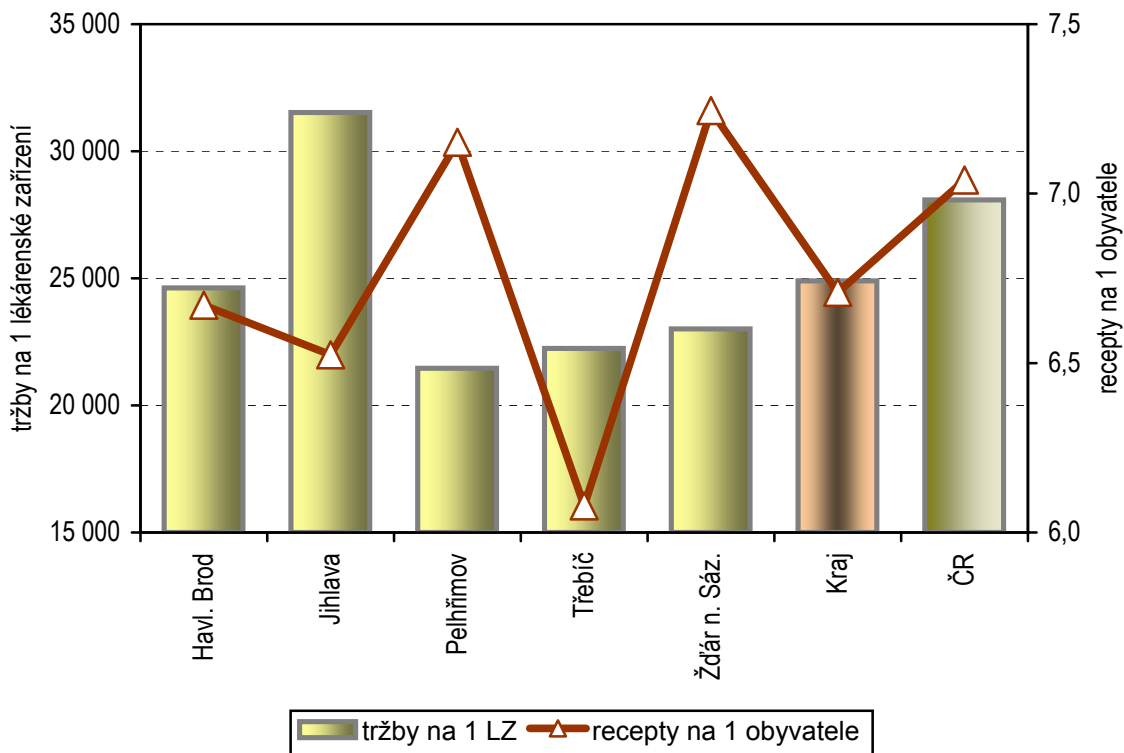
Počet obyvatel na jednu lékárnu a počet odborných pracovníků na jedno lékárenské zařízení



Počet obyvatel na jednu lékárnu a počet odborných pracovníků na jedno lékárenské zařízení v letech 2007–2011



**Tržby na jedno lékárenské zařízení (v tisících Kč)
a počet receptů na jednoho obyvatele**



**Tržby na jedno lékárenské zařízení (v tisících Kč)
a počet receptů na jednoho obyvatele v letech 2007–2011**

