



Informace ze zdravotnictví Zlínského kraje

Ústavu zdravotnických informací a statistiky
České republiky

Zlín
20. 8. 2007

5

Dětská a dorostová péče - činnost ve Zlínském kraji v roce 2006

Children and Adolescents Care - Activity in Branch in the Zlínský Region in 2006

Souhrn

Informace ze zdravotnictví kraje o dětské a dorostové péči ve Zlínském kraji v roce 2006 obsahuje údaje o ambulantní péči týkající se sítě zdravotnických zařízení, personálního zajištění, činnosti a dispenzarizovaných pacientů pro vybranou diagnózu. Údaje jsou členěny podle území. Informace také obsahuje přehled základních ukazatelů lůžkové péče nemocnic.

Summary

Information on health service activity in the branch of children and adolescents care in the Zlínský region in 2006 contains data about out-patient care concerning health service network, personnel capacity, activity, patients followed up for selected diagnoses. Data are presented by territory. Information also contains summary of basic indicators of in-patient care in hospitals.

Podkladem pro zpracování dat o činnosti dětské a dorostové péče byl roční výkaz A (MZ) 1-01, který vyplňuje každá ambulantní ordinace (oddělení, pracoviště) praktického lékaře pro děti a dorost a ambulantní odborné dětské a dorostové ordinace ve všech zdravotnických zařízení bez ohledu na jejich zřizovatele. Údaje o lůžkové péči dětských oddělení nemocnic byly čerpány z výkazu L (MZ) 1-02 o lůžkovém fondu zdravotnického zařízení a jeho využití. Výkazy byly součástí Programu statistických zjišťování Ministerstva zdravotnictví v ČR na rok 2006. Pro výpočty relací na obyvatelstvo byly použity údaje ČSÚ. Formuláře výkazů a pokyny jsou vystaveny na internetu www.uzis.cz (NZIS/Výkazy 2006). Vyplněný výkaz odevzdalo 97 % zařízení v kraji.

Personální zajištění a činnost

Ambulantní péči o děti a dorost na území kraje zabezpečovalo ke konci roku 122 ambulantních zdravotnických pracovišť, ve kterých pracovalo 120,52 lékařů a 121,34 zdravotnických pracovníků nelékařů s odbornou způsobilostí bez odborného dohledu (ZPBD). Pracovníci jsou uváděni včetně pracovníků smluvních a v tzv. přepočteném počtu, což je součet úvazků. Mezi pediatry tvořili většinu praktičtí lékaři pro děti a dorost (98 % z celkového počtu), ostatní lékaři v oboru byli pediatři specialisté.

Ve srovnání s republikovým ukazatelem byl počet lékařů v kraji v přepočtu na obyvatele mírně podprůměrný. Na 10 tisíc osob ve věku do 19 let připadlo v kraji 9,8 lékařů (v ČR 10,7 lékařů). V jednotlivých okresech se počet lékařů pohyboval v rozmezí 8,6-10,3 lékařů na 10 tisíc dětí a dorostu, relativně nejvíce lékařů bylo v okresech Uherské Hradiště a Zlín, nejméně v okrese Kroměříž. Jednomu úvazku lékaře odpovídalo v kraji v průměru 941 léčených pacientů ve věku 0-19 let (v ČR 942 pacientů).

Celkový počet ošetření-vyšetření (dále jen ošetření) se proti minulému roku nepatrně snížil. Převážná část ošetření byla provedena v ordinacích praktických lékařů (téměř 98 %). Největší podíl na celkovém počtu ošetření měla ošetření léčebná (74,1 %) a ošetření preventivní (22,6 %), na ošetření v návštěvní službě připadlo (1,3 %). Zbývající ošetření tvořila 2 % (vyšetření před nástupem do mateřské školy, prohlídky požadované k přihlášce na školu nebo při nástupu do zaměstnání, vyšetření pro účely sportovní, očkování pro cesty do ciziny). Meziročně se skladba ošetření téměř nezměnila.

Průměrný počet ošetření na 1 lékaře v průběhu pětiletého období kolísá střídavě kolem 6 500 za rok. Tento stav je projevem intenzity výskytu chřipkových epidemií v kraji a nepochybně souvisí i s počtem odevzdaných výkazů. Na jeden úvazek lékaře připadlo v roce 2006 v průměru 6 423 ošetření (v ČR 6 395), to znamená, že za předpokladu 220 odpracovaných dnů v roce uskutečnil lékař v průměru 29 ošetření denně. Nejvíce ošetření na jednoho lékaře připadlo v okrese Kroměříž cca 7 000.

Na jednoho léčeného pacienta ve věku 0-19 let připadlo v roce 2006 v průměru 6,8 ošetření (v ČR stejný počet). Preventivní vyšetření jsou nejčastěji poskytována kojencům; v roce 2006 připadlo na jednoho registrovaného kojence v průměru 9,2 preventivních ošetření (v ČR 10,3).

Počet registrovaných pacientů (dětí a dorostu) v kraji na jednoho lékaře byl 968. Největší počet registrovaných pacientů na jednoho lékaře vykazoval okres Kroměříž (1 038), nejnižší okres Uherské Hradiště (920). V České republice bylo v průměru 877 registrovaných pacientů na jednoho lékaře v ambulantní péči.

V ordinacích praktických lékařů pro děti a dorost bylo v roce 2006 sledováno celkem 1 782 dětí a mladistvých z dysfunkčních rodin; 13 dětí a 1 mladistvý týraných nebo sexuálně zneužívaných a 131 mladistvých se změněnou pracovní schopností.

Počet dětí a dorostu s různými projevy alergií se neustále zvyšuje. Oproti roku 2005 představuje nárůst sledovaných alergiků 2 %. S pětiletým srovnáním je to až 12 %. Z toho činí větší počet dětí ve věku 0-14 let.

Počet narozených dětí se oproti minulému roku nepatrně snížil. Z 5 373 živě narozených dětí, které byly v přímé péči praktických lékařů, se 4,5 % narodilo s nízkou porodní hmotností (tj. s hmotností menší než 2 500 g). Podle evidence dětských lékařů zemřelo v roce 2006 celkem 9 dětí ve věku 0-14 let, z toho 3 děti do jednoho roku života a 6 dětí ve věku 1-14 let. Počet zemřelých dětí postupně klesá, v roce 2002 zemřelo 17 dětí, v roce 2005 13.

V roce 2006 bylo při roční prohlídce vyšetřeno 5 415 dětí, z nich bylo kojeno 11,7 % do 6 týdnů a 2,1 % nebylo kojeno vůbec. Podíl dětí kojených déle než 6 měsíců byl ve Zlínském kraji 48 % (v ČR 41 %).

Dispenzarizovaní pacienti

Z evidence dispenzarizovaných onemocnění u dětí ve věku 0-14 let vyplývá, že v našem kraji připadlo v roce 2006 na 1 tisíc registrovaných dětí 256 těchto onemocnění. Nejvyšší počet dispenzarizovaných dětí vykazoval okres Kroměříž – 329 onemocnění na 1 tisíc registrovaných pacientů. Nejnižší pak okres Vsetín – 193. Průměr v ČR byl 329 onemocnění na 1 tisíc registrovaných dětí. Ve Zlínském kraji se nejvýrazněji na dispenzarizaci podílely nemoci nervové soustavy a smyslových orgánů – 5 243 případů, z toho nejčastější příčinou byly poruchy vidění, slabozrakost a slepota – 3 119 dětí ve věku 0-14 let. Následovaly nemoci dýchací soustavy – 4 479 případů, nemoci kůže a podkožního vaziva – 2 500 onemocnění. Pořadí těchto diagnóz je u chlapců i dívek stejné. Dívky jsou častěji dispenzarizovány pro nemoci endokrinní, výživy a přeměny látek (53 %) a nemoci močové a pohlavní soustavy (také 53 %). Pro všechny ostatní diagnózy

se více léčí chlapci, a to v 58 % pro poruchy duševní a poruchy chování a v 55 % pro nemoci oběhové soustavy a pro nemoci dýchací soustavy (55 %). U zbývajících diagnóz je rozdíl mezi pohlavími okolo 5 %. Z důvodů nespolehlivosti dat nejsou dispenzarizovaná onemocnění dorostu za rok 2006 v této informaci uvedena.

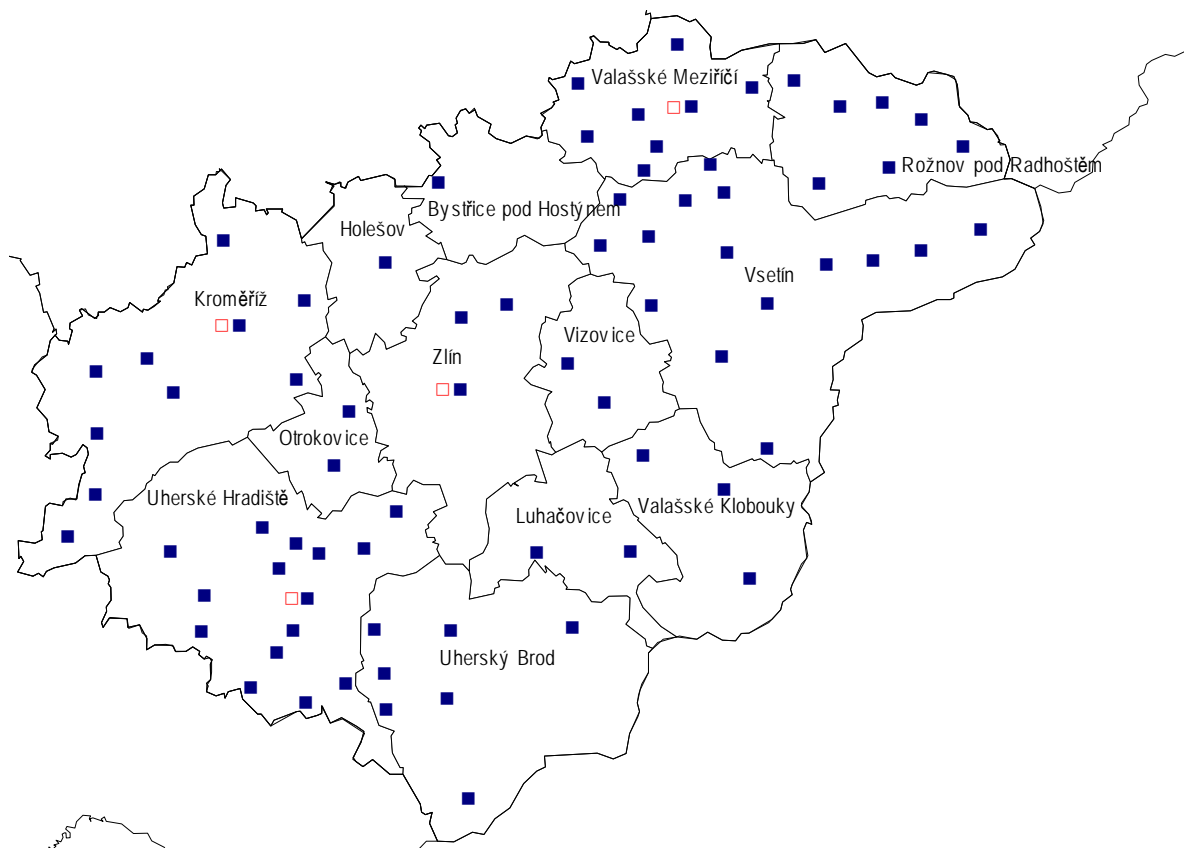
Lůžková péče

V roce 2006 bylo ve Zlínském kraji, stejně jako v minulém roce, 5 dětských lůžkových oddělení. Pracovalo zde 34,52 lékařů (součty úvazků, včetně smluvních) a 128,81 sester u lůžka. V porovnání s rokem 2005 bylo hospitalizováno pouze o 285 pacientů více. Průměrná ošetrovací doba a obsazení lůžek zůstalo stejné jako v roce 2005. Průměrný počet lůžek činil 324. Denně bylo v průměru obsazeno 186,5 lůžek z celkového počtu 324 lůžek. Využití lůžek se meziročně zvýšilo o 4,4 dne (tj. o necelé 2 %). Prostož lůžek ve dnech na 1 hospitalizovaného (z lůžek schopných provozu) se nepatrně snížil.

Ve Zlínském kraji je jedno samostatné novorozenecké oddělení, a to v Krajské nemocnici T. Bati. V ostatních čtyřech nemocnicích je novorozenecké oddělení pracovištěm dětského oddělení.

Zpracovala: Kovářová Bronislava
ÚZIS ČR, Zlínský krajský odbor
P.O.BOX 202, Areál OC Zlín, a.s. - 12. budova
760 01 Zlín
telefon: 577 522 180
e-mail: berkova@uzis.cz
<http://www.uzis.cz>

**Síť zdravotnických zařízení Zlínského kraje
poskytujících ambulanci péči v oboru praktický lékař pro děti a dorost
dle ORP ¹⁾**



■ - Sídlo ambulantního zařízení

□ - Sídlo lůžkového zařízení

¹⁾ Správní obvod obce s rozšířenou působností

Zlín - název správního obvodu obce s rozšířenou působností

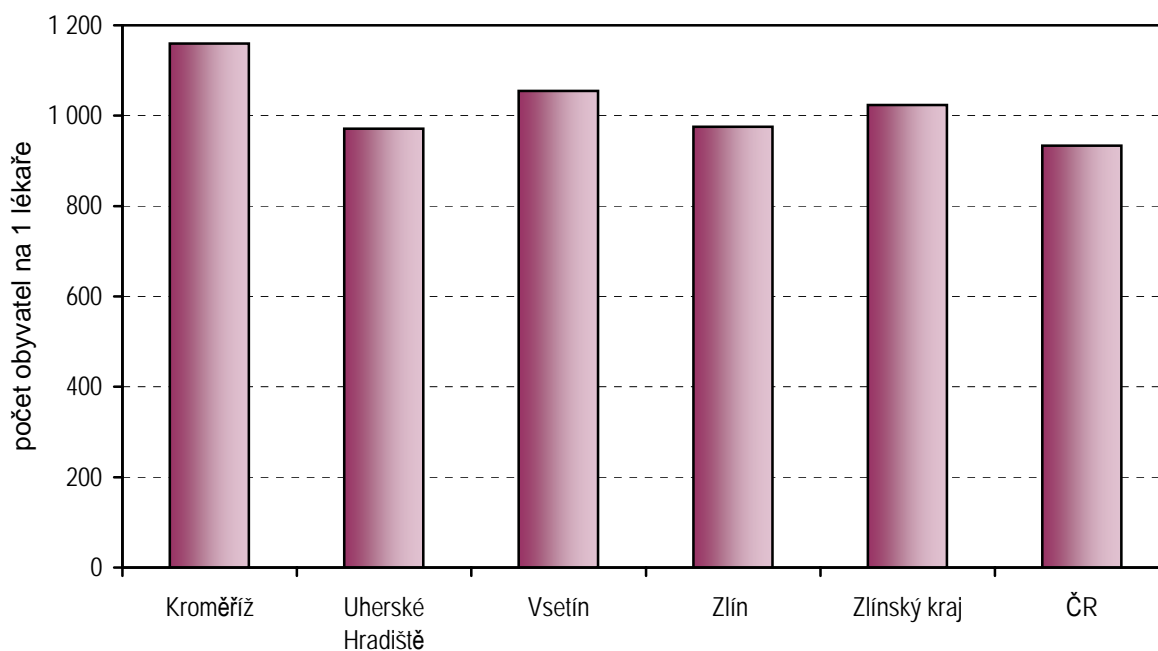
1. Personální zajištění a počet ošetření v ambulantní péči podle druhu zdravotnického zařízení a podle území

	Počet ZZ a pracovišť	Počet pracovníků ¹⁾			Počet ošetření - vyšetření		
		lékařů	skladba lékařů v %	ZPBD ²⁾	celkem	skladba ošetření v %	na 1 lékaře
podle druhu zařízení							
Praktický lékař pro děti a dorost	119	117,56	97,5	114,60	757 938	97,9	6 447,2
Specializovaná ambulantní péče v lůžkových ZZ	3	2,96	2,5	6,74	16 125	2,1	5 447,6
Zlínský kraj	122	120,52	100,0	121,34	774 063	100,0	6 422,7
podle okresu							
Kroměříž	20	19,21	15,9	20,64	134 389	17,4	6 995,8
Uherské Hradiště	31	30,85	25,6	32,30	195 816	25,3	6 347,4
Vsetín	31	29,91	24,8	28,22	178 537	23,1	5 969,1
Zlín	40	40,55	33,6	40,18	265 321	34,3	6 543,1

¹⁾ Součet úvazků včetně smluvních

²⁾ ZPBD - zdravotničtí pracovníci nelékaři s odbornou způsobilostí bez odborného dohledu dle zákona č. 96/2004 Sb., o nelékařských zdravotnických povoláních § 5 - § 21

Počet obyvatel ve věku 0 - 19 let na 1 lékaře v oboru dětská a dorostová péče v okresech, kraji a ČR v roce 2006

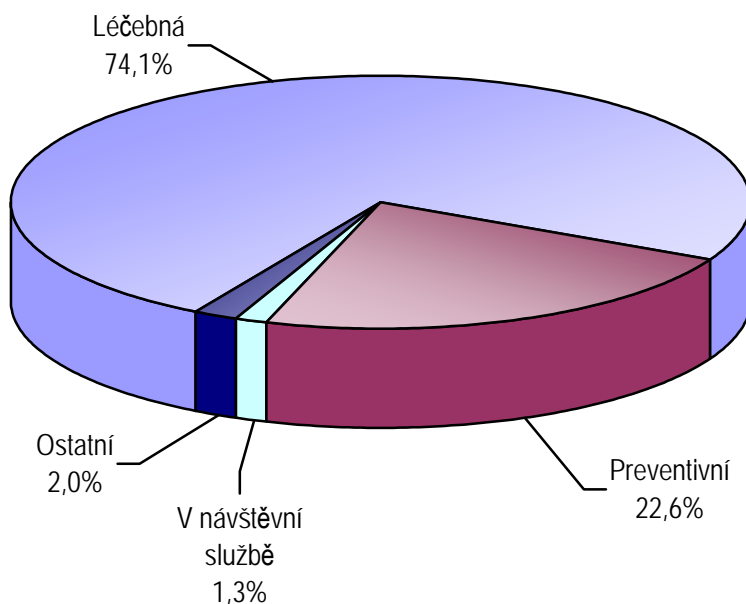


2. Skladba počtu ošetření - vyšetření podle druhu ošetření a podle území

Území, okres	Počet ošetření - vyšetření celkem	z toho ošetření - vyšetření (v %)			Počet léčených pacientů ¹⁾	Počet ošetření na 1 léčeného pacienta
		léčebná	preventivní	v návštěvní službě		
Kroměříž	134 389	75,4	22,7	1,2	19 858	6,8
Uherské Hradiště	195 816	75,9	19,7	1,8	28 644	6,8
Vsetín	178 537	68,4	28,6	1,6	25 477	7,0
Zlín	265 321	76,1	20,6	0,9	39 382	6,7
Zlínský kraj	774 063	74,1	22,6	1,3	113 361	6,8
ČR	14 589 711	75,4	21,5	1,4	2 149 089	6,8

1) Počet léčených pacientů je celkový počet pacientů, kteří byli alespoň jedenkrát za sledovaný rok ošetřeni (tj. každý pacient je započten pouze jedenkrát).

**Skladba ošetření podle druhu ošetření
v oboru dětská a dorostová péče
v roce 2006**

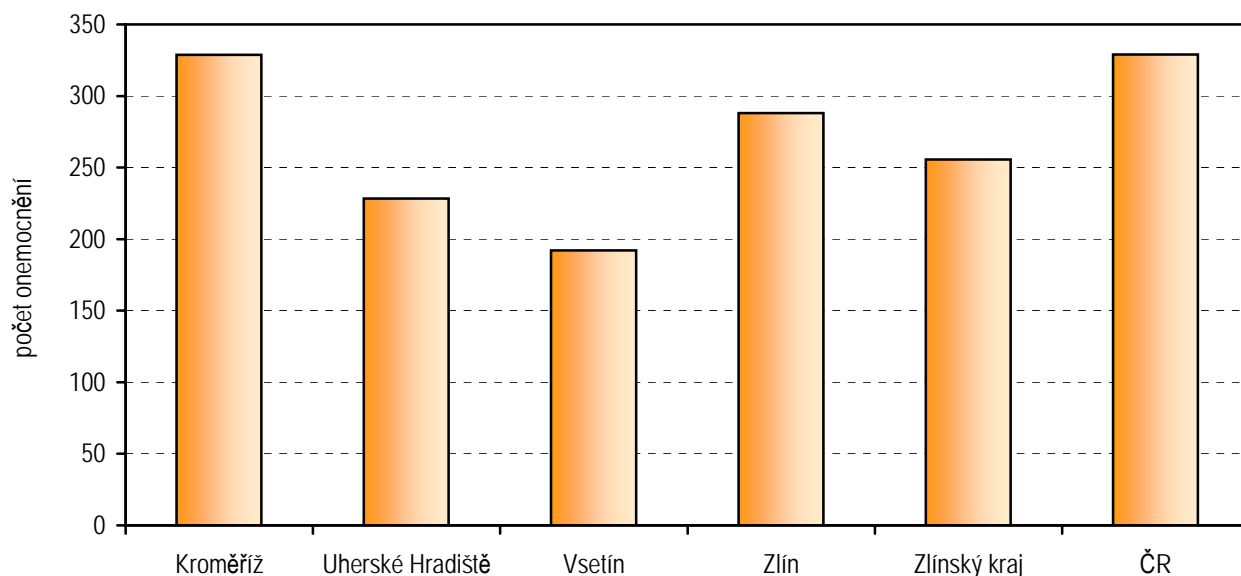


3. Dispenzarizovaná onemocnění u dětí

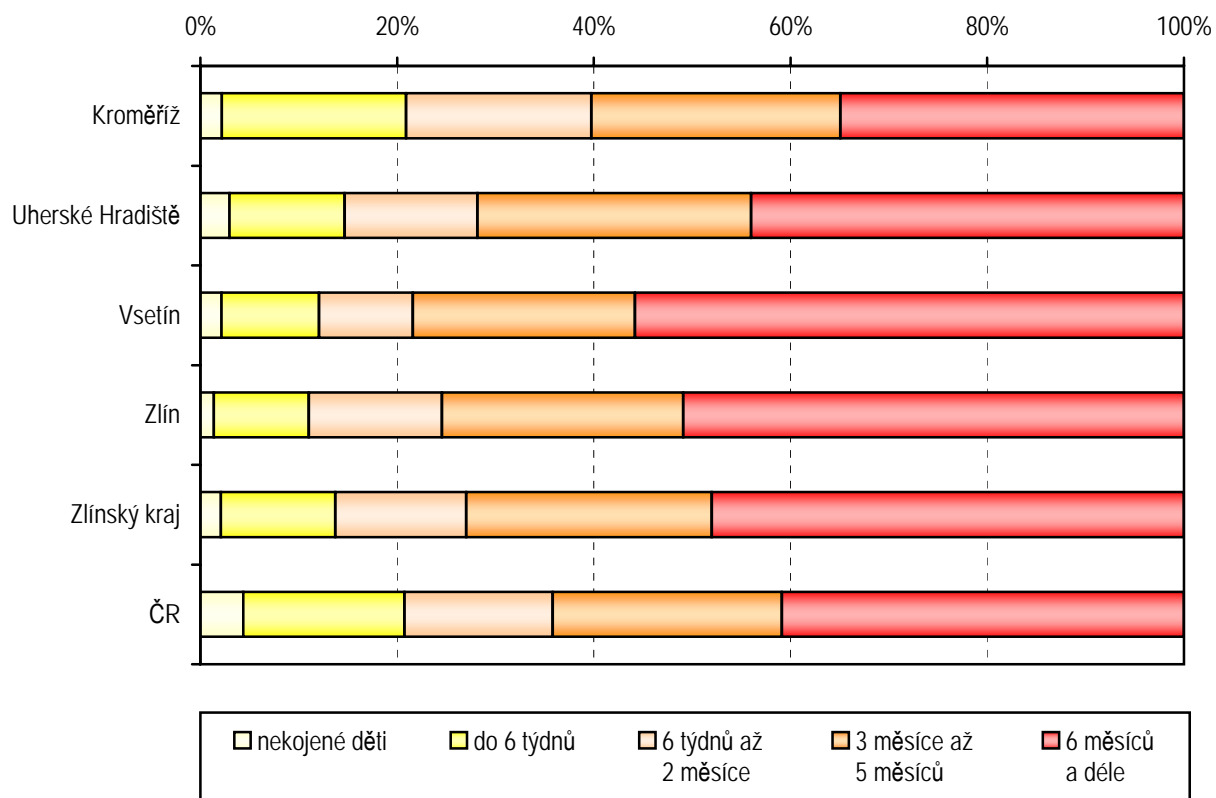
Kapitola (MKN -10)		Počet ¹⁾ dispenzarizovaných dětí k 31.12.		
		0 - 14 let		na 1 tisíc dětí
		chlapci	dívky	
I.	Některé infekční a parazitární nemoci (vč. následků)	233	207	5,2
II.	Novotvary	60	57	1,4
III.	Nemoci krve a krve tvorných orgánů a některé poruchy týkající se mechanismu imunity	293	269	6,7
IV.	Nemoci endokrinní, výživy a přeměny látek	902	1 022	22,8
V.	Poruchy duševní a poruchy chování	605	443	12,4
VI. - VIII.	Nemoci nervové soustavy, nemoci oka a očních adnex, nemoci ucha a bradavkového výběžku	2 784	2 459	62,1
IX.	Nemoci oběhové soustavy	249	201	5,3
X.	Nemoci dýchací soustavy	2 474	2 005	53,0
XI.	Nemoci trávicí soustavy	211	184	4,7
XII.	Nemoci kůže a podkožního vaziva	1 251	1 249	29,6
XIII.	Nemoci svalové a kosterní soustavy a pojivové tkáně	669	601	15,0
XIV.	Nemoci močové a pohlavní soustavy	771	881	19,6
XVII.	Vrozené vady, deformace	809	774	18,7
	Celkem	11 311	10 352	133,9

¹⁾ Jeden pacient může být uveden i vícekrát, pokud je sledován pro více diagnóz.

Počet dispenzarizovaných onemocnění v přepočtu na 1 tisíc registrovaných pacientů ve věku 0 - 14 let v okresech, kraji a ČR v roce 2006



**Skladba dětí podle délky kojení (při roční prohlídce)
v okresech, kraji a ČR v roce 2006**



4. Využívání lůžkového fondu dětských oddělení nemocnic a zatížení zdravotnických pracovníků

Ukazatel	Zlínský kraj	ČR
Počet oddělení	5	97
Počet pracovníků ¹⁾		
lékaři	34,52	614,23
ZPBD ²⁾ celkem	134,51	2 972,33
sestry ²⁾ u lůžka	128,81	2 833,77
ZPOD ²⁾	21,22	350,12
Průměrný počet lůžek	324,00	4 956,76
Průměrný denní stav obsazených lůžek		
celkem	186,5	3 305,9
na 1 lékaře	5,4	5,4
na 1 sestru ²⁾ u lůžka	1,5	1,2
Počet lékařů na 100 lůžek	10,65	12,38
Počet ZPBD ²⁾ na 100 lůžek	41,52	59,91
Počet hospitalizovaných	18 975	265 576
Nemocniční letalita (v promilích)	0,2	0,8
Využití lůžek ve dnech	210,1	243,4
Průměrná ošetrovací doba ve dnech	3,6	4,5
Prostoj lůžek ³⁾	2,1	2,0

¹⁾ Součet úvazků

²⁾ Zdravotničtí pracovníci dle zákona č. 96/2004 Sb.

ZPBD - zdravotničtí pracovníci nelékaři s odbornou způsobilostí bez odborného dohledu (§ 5 - § 21)
sestry - všeobecné sestry a porodní asistentky (§ 5 - § 6)

ZPOD - zdravotničtí pracovníci nelékaři pod odborným dohledem nebo přímým vedením (§ 29 - § 42)

³⁾ Ve dnech na 1 hospitalizovaného z lůžek schopných provozu

Seznam nemocnic s lůžkovým dětským oddělením v kraji:

Kroměřížská nemocnice a.s.

Uherskohradištská nemocnice a.s.

Nemocnice Vsetín p.o.

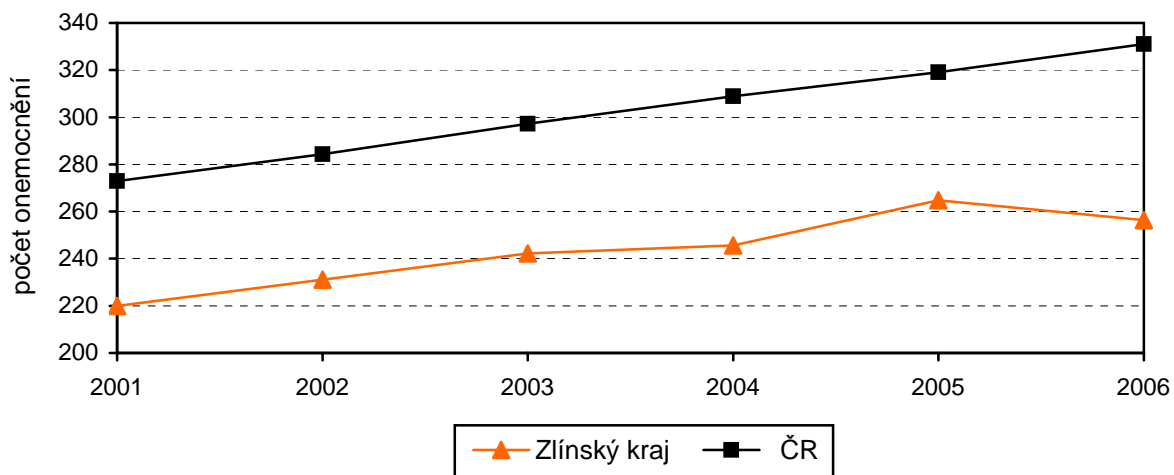
Nemocnice Valašské Meziříčí, a.s.

Krajská nemocnice T. Bati a.s.

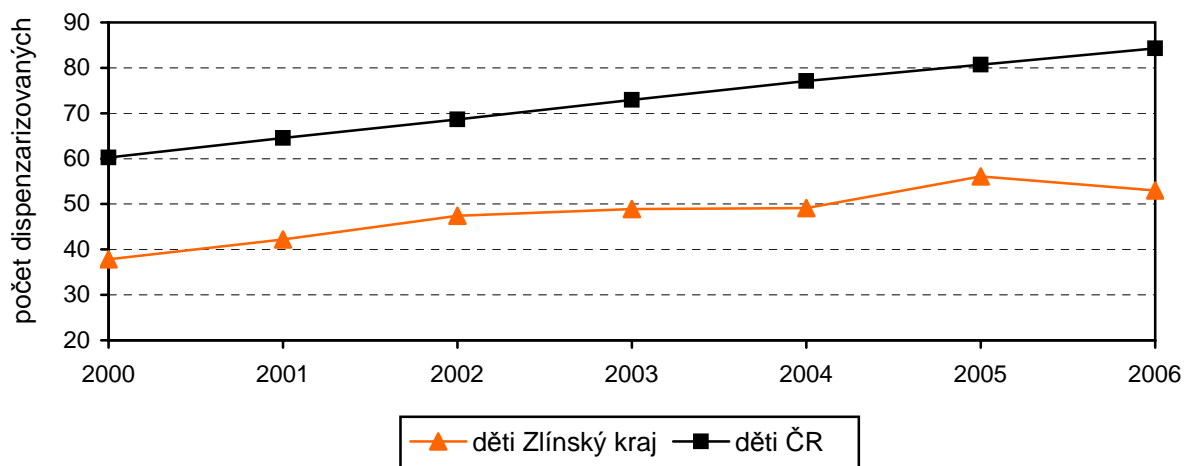
Seznam nemocnic se samostatným lůžkovým novorozeneckým oddělením v kraji:

Krajská nemocnice T. Bati a.s.

Vývoj počtu dispenzarizovaných onemocnění v přepočtu na 1 tisíc dětí (0 - 14 let)



Vývoj počtu dispenzarizovaných dětí pro nemoci dýchacích cest v přepočtu na 1 tisíc osob daného věku



Vývoj podílu dětí kojených déle než 6 měsíců

