



# Informace ze zdravotnictví Zlínského kraje

Ústavu zdravotnických informací a statistiky  
České republiky

Brno  
24. 7. 2012

# 7

## Činnost oboru psychiatrie vč. AT a sexuologie ve Zlínském kraji v roce 2011

*Activity of branch Psychiatry incl. alcohol and drugs guidance centres  
and sexology in the Zlínský Region in 2011*

### Souhrn

Počet ambulantních psychiatrických ošetření-vyšetření vzrostl oproti předchozímu roku o 6,8 %, tj. na 109588 vyšetření. Nárůst byl zaznamenán také u počtu pacientů, o 9,2 %. Celkem bylo v roce 2011 ošetřeno 25 719 pacientů, psychiatrickou péčí vyhledávaly častěji ženy.

### Summary

*Number of psychiatric examinations has increased by 6,8 % since previous year, it is exactly 109 588 examinations. Increase has been founded also in number of patients, by 9,2 %. Altogether 25 719 patients were treated in 2011; women often needed psychiatric care.*

Podkladem pro zpracování informace jsou údaje z ročního výkazu A(MZ)1-01 o činnosti oboru psychiatrie, který vyplňují každoročně všechna ambulantní pracoviště psychiatrie, ambulantní pracoviště AT, sexuologie, gerontopsychiatrie, včetně ambulantních částí nemocnic, zařízení poskytující parciální hospitalizaci (stacionáře), zařízení krizové intervence, zařízení pro léčbu drogových závislostí a ambulantní pracoviště psychiatrické léčebny. Vyplňování se týká všech zdravotnických zařízení bez ohledu na jejich zřizovatele. Výkazy jsou součástí Programu statistických zjišťování v ČR na příslušný rok. Formuláře výkazů a pokyny pro jejich vyplnění jsou vystaveny na [www.uzis.cz](http://www.uzis.cz).

Koncem roku 2011 bylo v kraji registrováno 31 ambulantních psychiatrických oddělení a pracovišť, o dvě více než v roce 2010. Výkaz vyplnily všechny ambulance. Následující text vychází z vykázaných údajů a popisuje činnost v roce 2011 v porovnání s rokem 2010 a některé údaje uvádí v časové řadě.

Činnost psychiatrických ambulancí zajišťovalo celkem 40,18 odborných pracovníků (průměrný roční přepočtený počet pracovníků včetně smluvních). Z celkového počtu odborných pracovníků bylo 28,18 lékařů, všichni měli specializaci v oboru psychiatrie. Počet zdravotnických pracovníků nelékařů s odbornou způsobilostí bez odborného dohledu (ZPBD) činil 10,60 úvazku, psychologa 0,40 a ostatních odborných pracovníků 1,00 úvazku. V psychiatrických ambulancích nepůsobil žádný adiktolog, tj. nelékařský zdravotnický pracovník vykonávající preventivní, léčebnou a rehabilitační péči o osoby závislé na návykových látkách (§ 21 a zákona č. 96/2004 Sb.). Ve srovnání s rokem 2010 došlo k nárůstu průměrného přepočteného počtu odborných pracovníků o 2,69 úvazku. Většina lékařů pracovala v samostatných ordinacích lékařů specialistů. Na 10 tisíc obyvatel kraje připadlo 0,48 lékaře (ČR 0,73).

Celkem bylo v kraji poskytnuto 109 588 ambulantních psychiatrických vyšetření 25 719 pacientům, tj. proti minulému roku o 6,8 % více ošetření a o 9,3 % více pacientů. Na jednoho léčeného pacienta připadlo 4,3 vyšetření (ČR 5,0). Podíl žen na počtu léčených byl 60 % a ženy čerpaly 61,3 % poskytnutých vyšetření. Děti do 14 let se na počtu léčených podílely 6,1 % a připadlo na ně 5 % vyšetření. Dorost 15–19 let tvořil 3,7 % léčených s podílem 3,4 % všech poskytnutých ošetření-vyšetření. V počtu léčených jsou zahrnuti jeden muž a jedna žena v substituční léčbě závislosti na opioidech a opiátech, oba nad 20 let, a 121 pacientů, 36 mužů a 85 žen, kteří se rozhodli vyřešit nepříjemný stav či nežádoucí pocit sebepoškozením, z toho bylo 10 dětí do 14 let a 34 mladistvých ve věku 15–19 let.

U sledovaných skupin diagnóz je jednotkou zjišťování diagnóza, to znamená, že pacient je započítán tolikrát, pro kolik onemocnění se léčí. Nejčastějšími diagnózami, se kterými pacienti navštívili psychiatrické ordinace, byly stejně jako v předešlých letech neurotické poruchy (37 %), afektivní poruchy (15,5 %), schizofrenie (10,8 %) a poruchy vyvolané alkoholem (8,4 %). Skupina diagnóz organické duševní poruchy F00–F09 se sledují od roku 2011 samostatně jako demence u Alzheimerova nemoci (F00), ostatní demence (F01–F03) a organické duševní poruchy (F04–F09). Celkem se diagnózy F00–F09 podílely 12,2 % na všech léčených onemocněních. Proti předchozímu roku došlo k významnějším změnám ve smyslu zvýšeného počtu léčených s organickými duševními poruchami F00–F09 (+34 %), s poruchami vyvolanými ostatními psychoaktivními látkami (+32 %) a s mentální retardací (+21 %).

Počet léčených pacientů u vybraných skupin diagnóz v daném roce se sleduje v přepočtu na 10 tisíc obyvatel, jako tzv. roční prevalence. Nejvyšší míra prevalence byla zjištěna, stejně jako v předchozích letech, u skupiny diagnóz neurotické poruchy (167,17 pacientů na 10 tisíc obyvatel; ČR 205,43), afektivní poruchy (70,15; ČR 97,81) a organické duševní poruchy F00–F09 (55,02, ČR 64,22). Na 10 tisíc dětí a dorostu ve věku do 19 let připadlo 134,89 léčených s vývojovými poruchami v dětství a adolescenci (ČR 130,68). Okresní údaje jsou pouze informativní, mohou být zatíženy nerovnoměrností v zabezpečení psychiatrické péče v okresech a s tím souvisejícím počtem léčených pacientů, neboť vykazování se děje podle sídla zdravotnického zařízení, nikoli podle trvalého bydliště pacienta.

Sleduje se rovněž počet nově zjištěných onemocnění u vybraných skupin diagnóz v přepočtu na 10 tisíc obyvatel, tzv. incidence. Nejvyšší incidence byla u neurotických poruch (48,98 nově zjištěných onemocnění na 10 tisíc obyvatel, ČR 54,33) a u organických duševních poruch F00–F09 (19,54, ČR 18,79). Nově bylo diagnostikováno 47,48 vývojových poruch v dětství a adolescenci na 10 tisíc dětí a dorostu ve věku do 19 let, ČR 41,90.

Z porovnání počtu pacientů v jednotlivých skupinách vybraných psychiatrických diagnóz podle pohlaví vyplývá, že ženy častěji onemocní afektivními, neurotickými a organickými duševními poruchami, poruchami příjmu potravy a schizofrenií. Muži jsou výrazně častěji léčeni v souvislosti se sexuálními poruchami a sexuálními dysfunkcemi, s poruchami vyvolanými alkoholem a ostatními psychoaktivními látkami, s vývojovými poruchami v dětství a adolescenci a s diagnózou patologické hráčství.

Ve všech psychiatrických ambulancích se léčilo 1 579 dětí do 14 let, kterým bylo poskytnuto 5 473 ošetření. Ve věku 15–19 let se léčilo 962 pacientů, kterým bylo poskytnuto 3 728 ošetření. U dětí byly nejčastější diagnózou vývojové poruchy v dětství a adolescenci, neurotické poruchy a mentální retardace, které se podílely 99,5 % na všech diagnózách, pro které se děti léčily. Pacienti ve věku 15–19 let se nejčastěji léčili s neurotickými poruchami, vývojovými poruchami v dětství a adolescenci a mentální retardací, celkem 82,7 % ze všech diagnóz léčených u této věkové kategorie.

V kraji bylo evidováno 248 léčených pacientů užívajících nealkoholové drogy (bez tabáku), na 10 tisíc obyvatel připadlo v kraji 4,21 toxikomanů (ČR 13,85). Z celkového počtu toxikomanů tvořili muži 60,9 %, z toho nejvíce jich bylo ve věku 20–39 let (70 %). Závislost na drogách byla prokázána u 75,8 % pacientů v kraji (ČR 85 %). Největší zastoupení měly léčené osoby zneužívající kanabinoidy, a to 1,17 pacientů na 10 tisíc obyvatel, druhé v pořadí byly osoby zneužívající stimulancia (1,10), z nich nejrozšířenější metamfetamin známější pod názvem pervitin (1,02), a na třetím místě byly osoby léčené pro nadužívání sedativ a hypnotik (0,90). Z léčených alkoholiků bylo 32 % žen, nejvíce 61 % ve věkové skupině 40–64 let. Pouze jeden kuřák a tři kuřačky vyhledali lékařskou péči kvůli své závislosti.

Lůžková akutní psychiatrická péče není zajištěna v žádném lůžkovém zařízení v kraji. Následnou psychiatrickou péči poskytuje Psychiatrická léčebna v Kroměříži, a to také dětskou psychiatrii, gerontopsychiatrii a pro léčbu závislosti na návykových látkách.

Zpracovala: MUDr. Jaroslava Pazourková  
ÚZIS ČR, Regionální pracoviště Brno  
Vinařská 6, 603 00 Brno  
telefon: 543 559 454, fax: 543 559 455  
e-mail: [pazourkova@uzis.cz](mailto:pazourkova@uzis.cz)  
<http://www.uzis.cz>

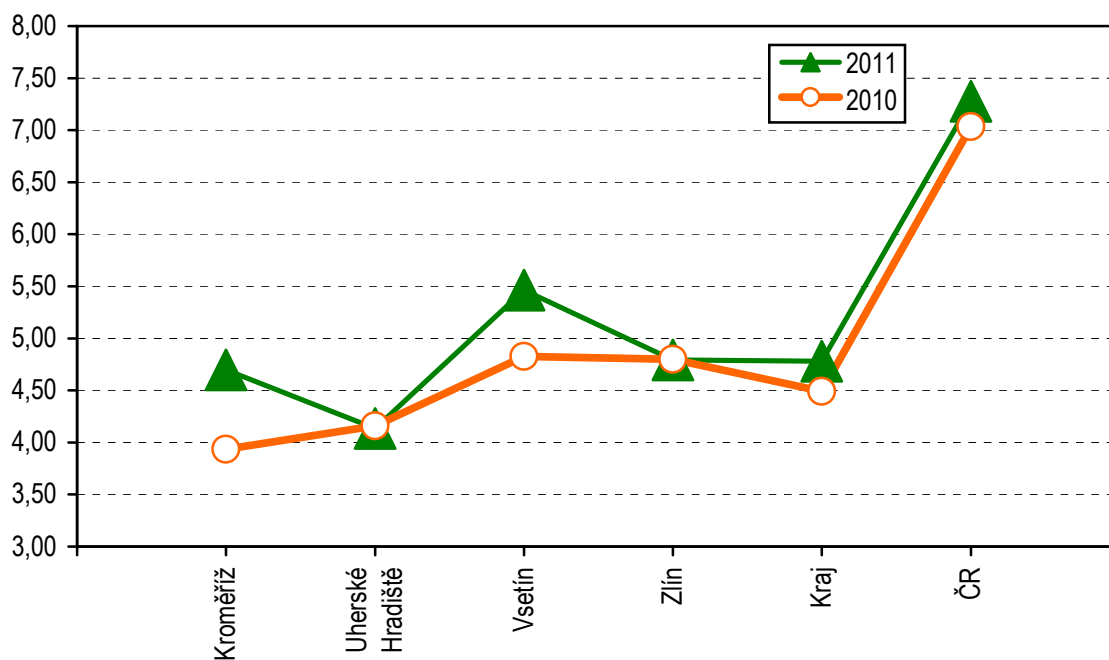
**Zajištění ambulantní péče podle druhu zdravotnických zařízení a podle území**

Ukazatel	Počet odborných pracovníků <sup>1)</sup>			Počet léčených pacientů		Počet ošetření - vyšetření			
	celkem	z toho		celkem	z toho ženy (v %)	celkem	z toho ženám (v %)	na 1 lékaře	na 1 léčeného pacienta
		lékaři	ZPBD <sup>2)</sup>						
	podle druhu zdravotnických zařízení								
Ambulantní část lůžkových zařízení	0,90	0,50	-	273	42,9	422	50,7	844	1,5
Samostatné ordinace lékařů specialistů	39,28	27,68	10,60	25 446	60,2	109 166	61,4	3 944	4,3
Ostatní ambulantní zařízení	-	-	-	-	-	-	-	-	-
Celkem v kraji	40,18	28,18	10,60	25 719	60,0	109 588	61,3	3 889	4,3
	podle území								
Kroměříž	8,05	5,05	2,60	4 131	61,0	18 489	66,0	3 661	4,5
Uherské Hradiště	7,95	5,95	2,00	5 452	64,5	20 252	65,4	3 404	3,7
Vsetín	11,73	7,93	3,80	5 621	60,3	24 749	58,3	3 121	4,4
Zlín	12,45	9,25	2,20	10 515	57,1	46 098	59,3	4 984	4,4
Kraj	40,18	28,18	10,60	25 719	60,0	109 588	61,3	3 889	4,3
ČR	1 281,37	764,00	404,30	556 456	59,5	2 799 199	60,5	3 664	5,0

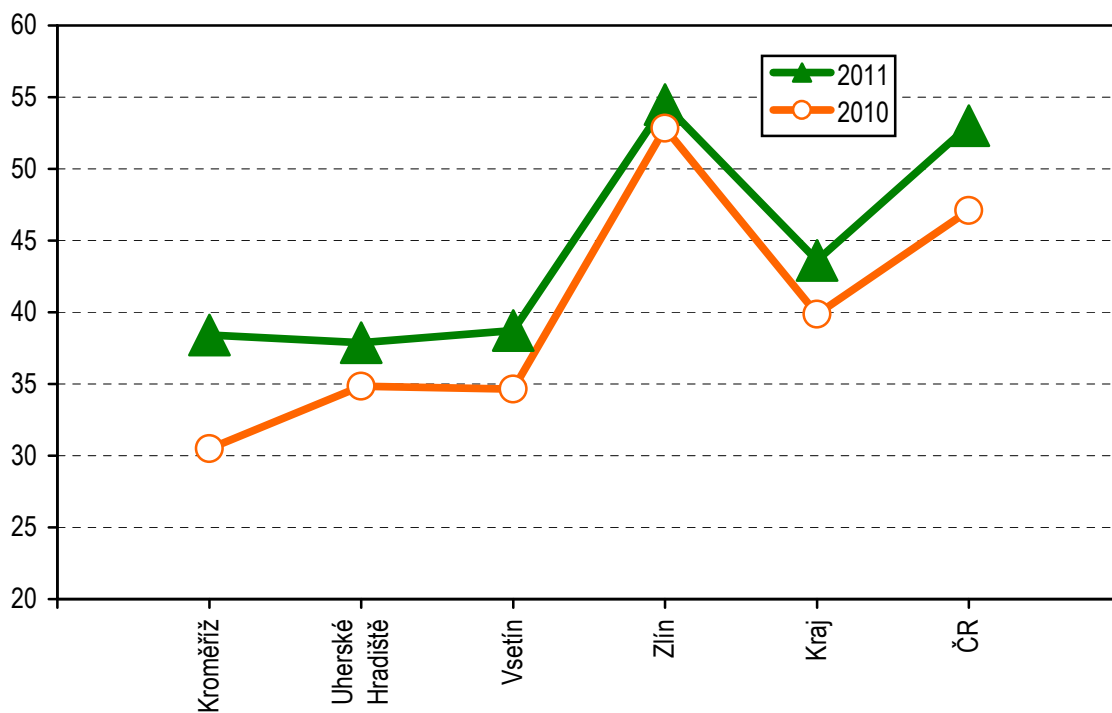
<sup>1)</sup> Průměrný roční přepočtený počet pracovníků včetně smluvních, součet úvazků

<sup>2)</sup> ZPBD - zdravotničtí pracovníci nelékaři s odbornou způsobilostí bez odborného dohledu dle zákona č. 96/2004 Sb., o nelékařských zdravotnických povoláních, § 5–§ 21

**Počet lékařů na 100 tisíc obyvatel  
v letech 2010–2011**



**Počet léčených pacientů na 1 000 obyvatel  
v letech 2010–2011**



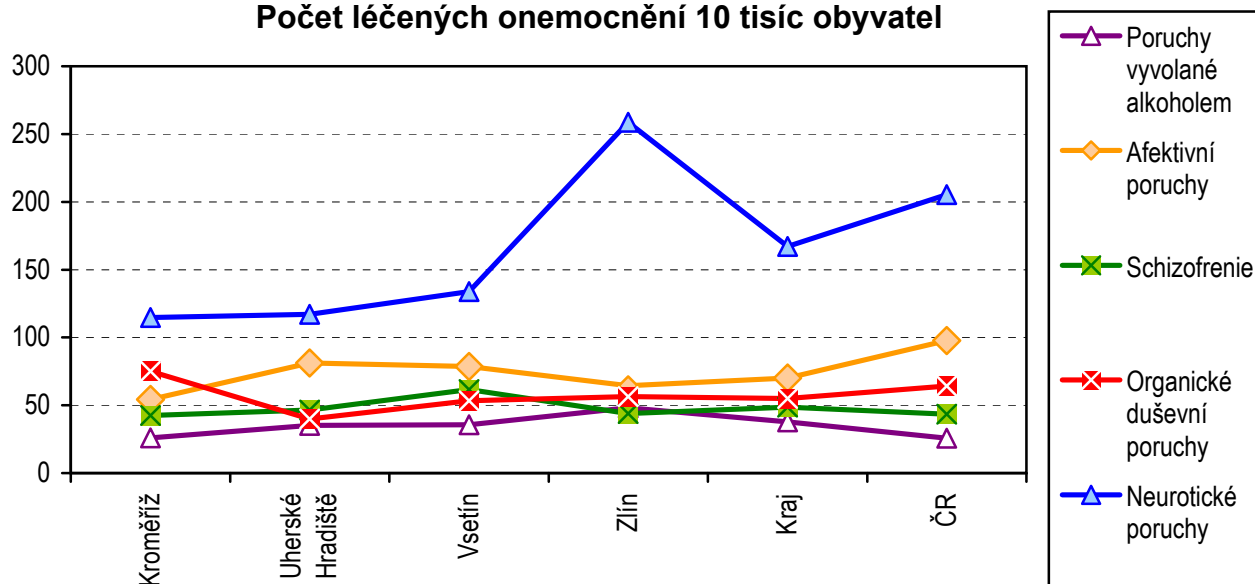
## Poměrné zastoupení léčených onemocnění podle vybraných diagnóz, pohlaví a věkových skupin, nově zjištěná onemocnění

Vybrané diagnózy (diagnóza MKN-10)	Celkem	z toho v %				
		ženy	nově zjištěná onemocnění	0–14	15–19	20 let a více
Demence u Alzheimerovy nemoci (F00) <sup>1)</sup>	961	65,3	39,2	-	-	100,0
Ostatní demence (F01–F03) <sup>1)</sup>	1 013	61,8	38,4	-	-	100,0
Organické duševní poruchy (F04–F09) <sup>1)</sup>	1 270	58,9	30,4	0,2	0,1	99,7
Poruchy vyvolané alkoholem (F10)	2 233	32,0	27,7	-	0,9	99,1
Poruchy vyvolané ostatními psychoaktivními látkami (F11–F19)	252	39,3	31,7	0,4	16,7	82,9
Schizofrenie (F20–F29)	2 873	54,8	9,2	-	0,9	99,1
Afektivní poruchy (F30–F39)	4 136	69,5	21,5	0,0	0,9	99,1
Neurotické poruchy (F40–F48, F50–F59)	9 856	68,5	29,3	1,5	3,8	94,7
z toho poruchy příjmu potravy (F50) <sup>2)</sup>	103	90,3	46,6	5,8	34,0	60,2
z toho sexuální dysfunkce (F52)	29	10,3	41,4	-	-	100,0
Poruchy osobnosti (F60–F63, F68–F69)	891	49,8	23,7	0,1	2,9	97,0
z toho patologické hráčství (F63.0)	64	10,9	48,4	-	3,1	96,9
Sexuální poruchy/deviace (F64–F66)	9	-	33,3	-	-	100,0
Mentální retardace (F70–F79)	1 557	47,5	12,7	9,2	8,6	82,1
Vývojové poruchy v dětství a adolescenci (F80–F98)	1 574	28,0	35,2	80,9	19,1	x
Neurčená duševní porucha (F99)	43	58,1	58,1	4,7	37,2	58,1

<sup>1)</sup> Do roku 2010 včetně sledováno jako jedna skupina diagnóz F00–F09

<sup>2)</sup> Poruchy příjmu potravy (F50) se sledují od roku 2011 samostatně

**Počet léčených onemocnění 10 tisíc obyvatel**



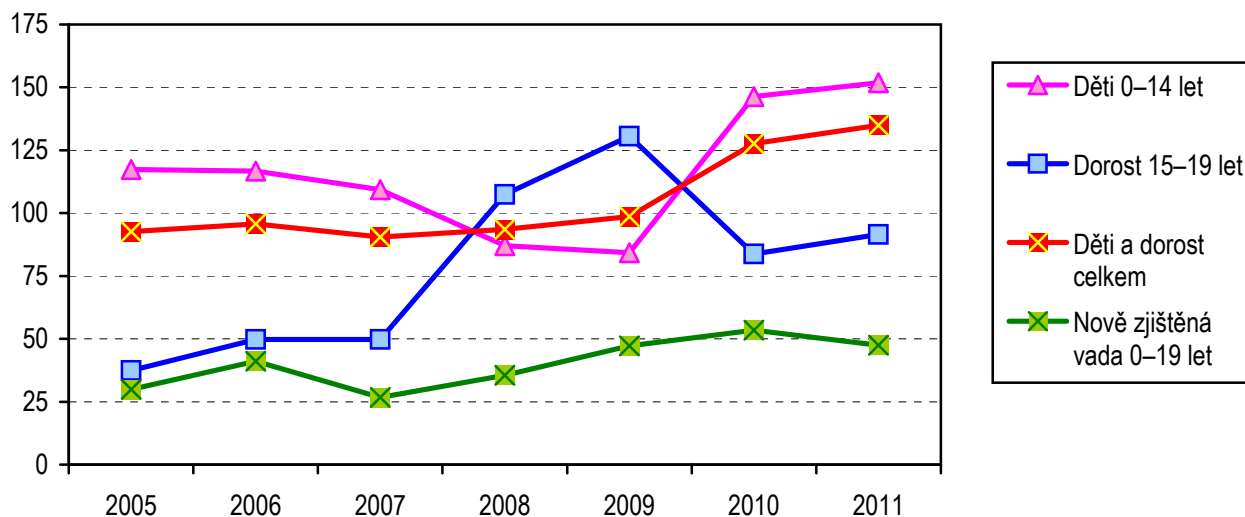
## Počet léčených onemocnění podle vybraných diagnóz na 10 tisíc obyvatel podle pohlaví a věkových skupin

Vybrané diagnózy (diagnóza MKN-10)	Na 10 tisíc obyvatel podle pohlaví a věkových skupin					
	celkem	muži	ženy	0–14	15–19	20 let a více
Demence u Alzheimerovy nemoci (F00) <sup>1)</sup>	16,30	11,55	20,84	-	-	20,32
Ostatní demence (F01–F03) <sup>1)</sup>	17,18	13,43	20,77	-	-	21,42
Organické duševní poruchy (F04–F09) <sup>1)</sup>	21,54	18,11	24,82	0,36	0,30	26,77
Poruchy vyvolané alkoholem (F10)	37,87	52,70	23,69	-	6,08	46,80
Poruchy vyvolané ostatními psychoaktivními látkami (F11–F19)	4,27	5,31	3,29	0,12	12,77	4,42
Schizofrenie (F20–F29)	48,73	45,06	52,23	-	7,91	60,20
Afektivní poruchy (F30–F39)	70,15	43,75	95,41	0,12	11,56	86,63
Neurotické poruchy (F40–F48, F50–F59)	167,17	107,58	224,17	17,90	112,83	197,40
z toho poruchy příjmu potravy (F50) <sup>2)</sup>	1,75	0,35	3,09	0,72	10,64	1,31
z toho sexuální dysfunkce (F52)	0,49	0,90	0,10	-	-	0,61
Poruchy osobnosti (F60–F63, F68–F69)	15,11	15,51	14,73	0,12	7,91	18,27
z toho patologické hráčství (F63.0)	1,09	1,98	0,23	-	0,61	1,31
Sexuální poruchy/deviace (F64–F66)	0,15	0,31	-	-	-	0,19
Mentální retardace (F70–F79)	26,41	28,34	24,56	17,18	40,75	27,05
Vývojové poruchy v dětství a adolescenci (F80–F98)	x	x	x	151,89	91,54	x
Neurčená duševní porucha (F99)	0,73	0,62	0,83	0,24	4,87	0,53

<sup>1)</sup> Do roku 2010 včetně sledováno jako jedna skupina diagnóz F00–F09

<sup>2)</sup> Poruchy příjmu potravy (F50) se sledují od roku 2011 samostatně

## Počet léčených onemocnění vývojovou poruchou v dětství a adolescenci na 10 tisíc dětí a dorostu



## Počet léčených onemocnění podle vybraných diagnóz a pohlaví

Vybrané diagnózy (diagnóza MKN-10)		Kroměříž	Uherské Hradiště	Vsetín	Zlín	Kraj
Demence u Alzheimerovy nemoci (F00) <sup>1)</sup>	M	64	33	73	163	333
Demence u Alzheimerovy nemoci (F00) <sup>1)</sup>	Ž	132	66	110	320	628
Ostatní demence (F01–F03) <sup>1)</sup>	M	176	47	96	68	387
Ostatní demence (F01–F03) <sup>1)</sup>	Ž	195	140	166	125	626
Organické duševní poruchy (F03–F09)	M	83	136	109	194	522
Organické duševní poruchy (F03–F09)	Ž	156	153	220	219	748
Poruchy vyvolané alkoholem (F10)	M	172	379	338	630	1 519
Poruchy vyvolané alkoholem (F10)	Ž	107	126	180	301	714
Poruchy vyvolané ostatními psychoaktivními látkami (F11–F19)	M	32	29	58	34	153
Poruchy vyvolané ostatními psychoaktivními látkami (F11–F19)	Ž	10	9	55	25	99
Schizofrenie (F20–F29)	M	156	293	444	406	1 299
Schizofrenie (F20–F29)	Ž	302	377	452	443	1 574
Afektivní poruchy (F30–F39)	M	159	319	366	417	1 261
Afektivní poruchy (F30–F39)	Ž	424	851	774	826	2 875
Neurotické poruchy (F40–F48, F50–F59)	M	323	454	582	1 742	3 101
z toho poruchy příjmu potravy (F50) <sup>2)</sup>	M	4	-	5	1	10
z toho sexuální dysfunkce (F52)	M	-	-	3	23	26
Neurotické poruchy (F40–F48, F50–F59)	Ž	910	1 231	1 362	3 252	6 755
z toho poruchy příjmu potravy (F50) <sup>2)</sup>	Ž	22	24	13	34	93
z toho sexuální dysfunkce (F52)	Ž	-	-	1	2	3
Poruchy osobnosti (F60–F63, F68–F69)	M	66	115	84	182	447
z toho patologické hráčství (F63.0)	M	9	14	17	17	57
Poruchy osobnosti (F60–F63, F68–F69)	Ž	65	117	87	175	444
z toho patologické hráčství (F63.0)	Ž	1	1	2	3	7
Sexuální poruchy/deviace (F64–F66)	M	-	1	3	5	9
Sexuální poruchy/deviace (F64–F66)	Ž	-	-	-	-	-
Mentální retardace (F70–F79)	M	203	247	200	167	817
Mentální retardace (F70–F79)	Ž	193	406	54	87	740
Vývojové poruchy v dětství a adolescenci (F80–F98)	M	156	34	5	939	1 134
Vývojové poruchy v dětství a adolescenci (F80–F98)	Ž	79	17	2	342	440
Neurčená duševní porucha (F99)	M	-	10	2	6	18
Neurčená duševní porucha (F99)	Ž	-	5	8	12	25

<sup>1)</sup> Organické duševní poruchy (F00–F09) se od roku 2011 sledují samostatně jako F00, F01–F03 a F04–F09

<sup>2)</sup> Poruchy příjmu potravy (F50) se sledují od roku 2011 samostatně



## Počet léčených onemocnění podle vybraných diagnóz a pohlaví na 10 tisíc obyvatel

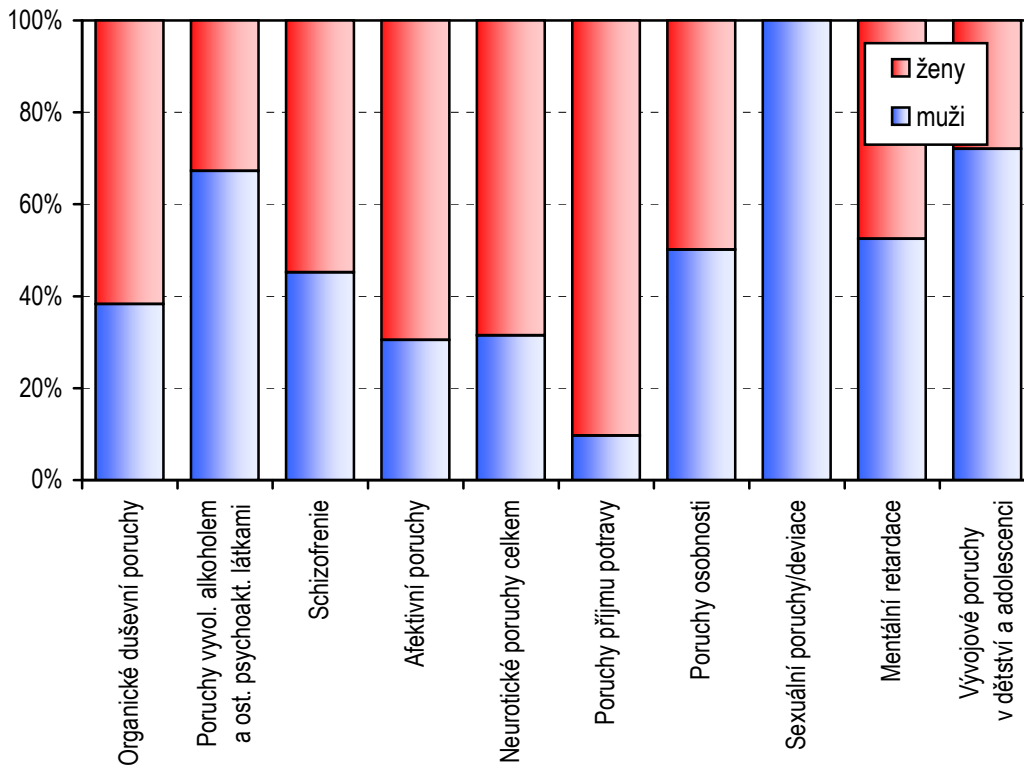
Vybrané diagnózy (diagnóza MKN-10)		Kroměříž	Uherské Hradiště	Vsetín	Zlín	Kraj
Demence u Alzheimerovy nemoci (F00) <sup>1)</sup>	M	12,2	4,7	10,2	17,3	11,6
Demence u Alzheimerovy nemoci (F00) <sup>1)</sup>	Ž	23,9	9,0	14,9	32,4	20,8
Ostatní demence (F01–F03) <sup>1)</sup>	M	33,6	6,7	13,5	7,2	13,4
Ostatní demence (F01–F03) <sup>1)</sup>	Ž	35,4	19,0	22,5	12,6	20,8
Organické duševní poruchy (F03–F09)	M	15,8	19,3	15,3	20,6	18,1
Organické duševní poruchy (F03–F09)	Ž	28,3	20,8	29,8	22,2	24,8
Poruchy vyvolané alkoholem (F10)	M	32,8	53,9	47,4	66,9	52,7
Poruchy vyvolané alkoholem (F10)	Ž	19,4	17,1	24,4	30,5	23,7
Poruchy vyvolané ostatními psychoaktivními látkami (F11–F19)	M	6,1	4,1	8,1	3,6	5,3
Poruchy vyvolané ostatními psychoaktivními látkami (F11–F19)	Ž	1,8	1,2	7,5	2,5	3,3
Schizofrenie (F20–F29)	M	29,8	41,6	62,2	43,1	45,1
Schizofrenie (F20–F29)	Ž	54,8	51,2	61,2	44,8	52,2
Afektivní poruchy (F30–F39)	M	30,3	45,3	51,3	44,3	43,7
Afektivní poruchy (F30–F39)	Ž	76,9	115,7	104,9	83,6	95,4
Neurotické poruchy (F40–F48, F50–F59)	M	61,6	64,5	81,6	185,1	107,6
z toho poruchy příjmu potravy (F50) <sup>2)</sup>	M	0,8	-	0,7	0,1	0,3
z toho sexuální dysfunkce (F52)	M	-	-	0,4	2,4	0,9
Neurotické poruchy (F40–F48, F50–F59)	Ž	165,1	167,3	184,5	329,0	224,2
z toho poruchy příjmu potravy (F50) <sup>2)</sup>	Ž	4,0	3,3	1,8	3,4	3,1
z toho sexuální dysfunkce (F52)	Ž	-	-	0,1	0,2	0,1
Poruchy osobnosti (F60–F63, F68–F69)	M	12,6	16,3	11,8	19,3	15,5
z toho patologické hráčství (F63.0)	M	1,7	2,0	2,4	1,8	2,0
Poruchy osobnosti (F60–F63, F68–F69)	Ž	11,8	15,9	11,8	17,7	14,7
z toho patologické hráčství (F63.0)	Ž	0,2	0,1	0,3	0,3	0,2
Sexuální poruchy/deviace (F64–F66)	M	-	0,1	0,4	0,5	0,3
Sexuální poruchy/deviace (F64–F66)	Ž	-	-	-	-	-
Mentální retardace (F70–F79)	M	38,7	35,1	28,0	17,7	28,3
Mentální retardace (F70–F79)	Ž	35,0	55,2	7,3	8,8	24,6
Vývojové poruchy v dětství a adolescenci (F80–F98) <sup>3)</sup>	M	145,2	23,6	3,2	484,6	189,1
Vývojové poruchy v dětství a adolescenci (F80–F98) <sup>3)</sup>	Ž	76,7	12,3	1,4	187,1	77,6
Neurčená duševní porucha (F99)	M	-	1,4	0,3	0,6	0,6
Neurčená duševní porucha (F99)	Ž	-	0,7	1,1	1,2	0,8

<sup>1)</sup> Organické duševní poruchy (F00–F09) se od roku 2011 sledují samostatně jako F00, F01–F03 a F04–F09

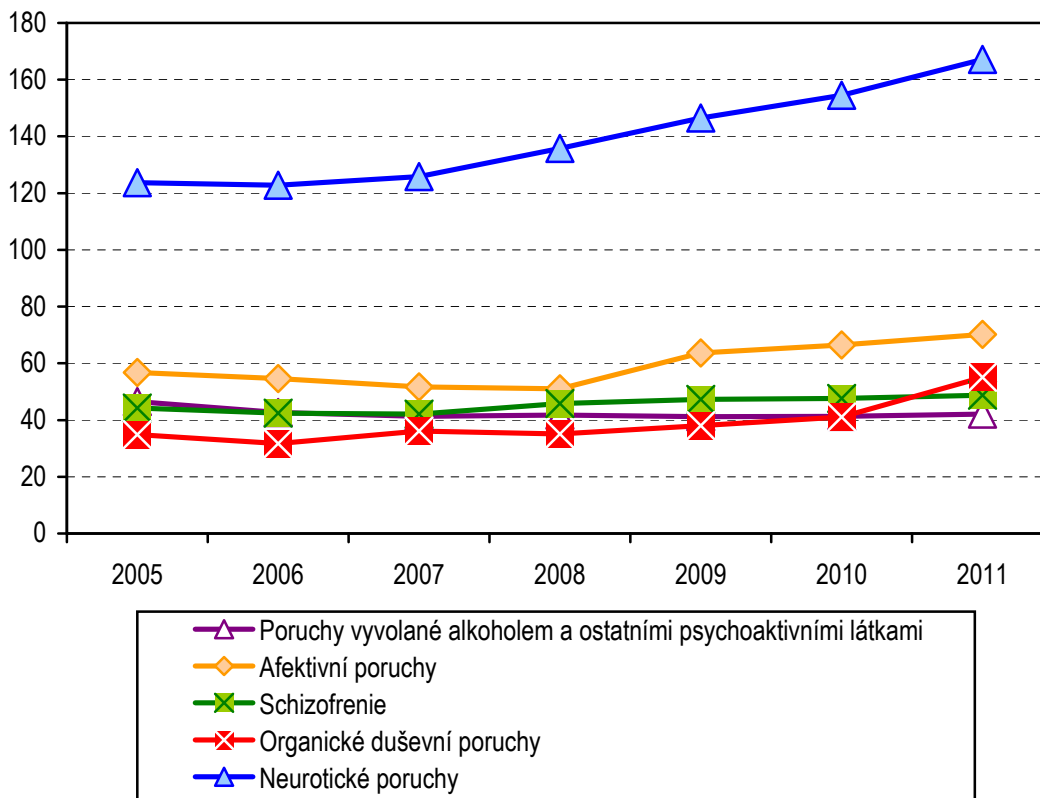
<sup>2)</sup> Poruchy příjmu potravy (F50) se sledují od roku 2011 samostatně

<sup>3)</sup> Vývojové poruchy v dětství a adolescenci přepočteny na 10 tisíc dětí a dorostu ve věku 0–19 let

**Podíl léčených podle pohlaví na vybrané diagnózy**



**Počet léčených s vybranými diagnózami na 10 tisíc obyvatel v letech 2005–2011**



## Vývoj počtu léčených onemocnění podle vybraných diagnóz a na 10 tisíc obyvatel

Vybrané diagnózy (diagnóza MKN-10)	2005	2006	2007	2008	2009	2010	2011
počet léčených onemocnění absolutně							
Demence u Alzheimerovy nemoci (F00) <sup>1)</sup>	x	x	x	x	x	x	961
Ostatní demence (F01–F03) <sup>1)</sup>	x	x	x	x	x	x	1 013
Organické duševní poruchy (F04–F09) <sup>1)</sup>	2 059	1 870	2 130	2 072	2 251	2 427	1 270
Poruchy vyvolané alkoholem (F10)	2 497	2 331	2 287	2 285	2 241	2 245	2 233
Poruchy vyvolané ostatními psychoaktivními látkami (F11–F19)	251	187	152	183	197	191	252
Schizofrenie (F20–F29)	2 613	2 503	2 485	2 705	2 796	2 809	2 873
Afektivní poruchy (F30–F39)	3 350	3 223	3 050	3 017	3 763	3 923	4 136
Neurotické poruchy (F40–F48, F50–F59)	7 305	7 241	7 422	8 028	8 659	9 123	9 856
z toho poruchy příjmu potravy (F50) <sup>2)</sup>	x	x	x	x	x	x	103
z toho sexuální dysfunkce (F52)	59	67	82	33	49	25	29
Poruchy osobnosti (F60–F63, F68–F69)	758	737	715	751	790	889	891
z toho patologické hráčství (F63.0)	64	55	51	74	66	58	64
Sexuální poruchy/deviace (F64–F66)	9	6	7	7	9	10	9
Mentální retardace (F70–F79)	1 088	1 075	1 019	1 035	1 147	1 282	1 557
Vývojové poruchy v dětství a adolescenci (F80–F98)	1 175	1 192	1 109	1 131	1 177	1 503	1 574
Neurčená duševní porucha (F99)	25	24	35	31	23	28	43
počet léčených onemocnění na 10 tisíc obyvatel (prevalence)							
Demence u Alzheimerovy nemoci (F00) <sup>1)</sup>	x	x	x	x	x	x	16,30
Ostatní demence (F01–F03) <sup>1)</sup>	x	x	x	x	x	x	17,18
Organické duševní poruchy (F04–F09) <sup>1)</sup>	34,87	31,70	36,10	35,05	38,07	41,10	21,54
Poruchy vyvolané alkoholem (F10)	42,29	39,52	38,76	38,66	37,90	38,02	37,87
Poruchy vyvolané ostatními psychoaktivními látkami (F11–F19)	4,25	3,17	2,58	3,10	3,33	3,23	4,27
Schizofrenie (F20–F29)	44,25	42,43	42,12	45,76	47,29	47,57	48,73
Afektivní poruchy (F30–F39)	56,74	54,64	51,69	51,04	63,64	66,44	70,15
Neurotické poruchy (F40–F48, F50–F59)	123,72	122,76	125,80	135,82	146,44	154,51	167,17
z toho poruchy příjmu potravy (F50) <sup>2)</sup>	x	x	x	x	x	x	1,75
z toho sexuální dysfunkce (F52)	1,00	1,14	1,39	0,56	0,83	0,42	0,49
Poruchy osobnosti (F60–F63, F68–F69)	12,84	12,49	12,12	12,71	13,36	15,06	15,11
z toho patologické hráčství (F63.0)	1,08	0,93	0,86	1,25	1,12	0,98	1,09
Sexuální poruchy/deviace (F64–F66)	0,15	0,10	0,12	0,12	0,15	0,17	0,15
Mentální retardace (F70–F79)	18,43	18,22	17,27	17,51	19,40	21,71	26,41
Vývojové poruchy v dětství a adolescenci (F80–F98) <sup>3)</sup>	92,60	95,76	90,54	93,50	98,57	127,66	134,89
Neurčená duševní porucha (F99)	0,42	0,41	0,59	0,52	0,39	0,47	0,73

<sup>1)</sup> Organické duševní poruchy (F00–F09) se od roku 2011 sledují samostatně jako F00, F01–F03 a F04–F09

<sup>2)</sup> Poruchy příjmu potravy (F50) se sledují od roku 2011 samostatně

<sup>3)</sup> Vývojové poruchy v dětství a adolescenci přepočteny na 10 tisíc dětí a dorostu ve věku 0–19 let

## Vývoj počtu nově zjištěných onemocnění podle vybraných diagnóz a na 10 tisíc obyvatel

Vybrané diagnózy (diagnóza MKN-10)	2005	2006	2007	2008	2009	2010	2011
	počet nově zjištěných onemocnění absolutně						
Demence u Alzheimerovy nemoci (F00) <sup>1)</sup>	x	x	x	x	x	x	377
Ostatní demence (F01–F03) <sup>1)</sup>	x	x	x	x	x	x	389
Organické duševní poruchy (F04–F09) <sup>1)</sup>	645	525	727	594	762	783	386
Poruchy vyvolané alkoholem (F10)	863	824	648	622	644	642	618
Poruchy vyvolané ostatními psychoaktivními látkami (F11–F19)	88	78	72	80	78	60	80
Schizofrenie (F20–F29)	179	192	241	257	239	232	265
Afektivní poruchy (F30–F39)	683	621	695	641	747	772	890
Neurotické poruchy (F40–F48, F50–F59)	2 610	2 131	2 184	2 283	2 501	2 732	2 888
z toho poruchy příjmu potravy (F50) <sup>2)</sup>	x	x	x	x	x	x	48
z toho sexuální dysfunkce (F52)	25	38	36	12	20	6	12
Poruchy osobnosti (F60–F63, F68–F69)	225	182	194	214	224	193	211
z toho patologické hráčství (F63.0)	26	32	22	30	29	25	31
Sexuální poruchy/deviace (F64–F66)	3	1	-	2	-	1	3
Mentální retardace (F70–F79)	126	146	126	131	201	228	198
Vývojové poruchy v dětství a adolescenci (F80–F98)	380	512	328	429	564	630	554
Neurčená duševní porucha (F99)	18	16	31	23	13	23	25
	počet nově zjištěných onemocnění na 10 tisíc obyvatel (incidence)						
Demence u Alzheimerovy nemoci (F00) <sup>1)</sup>	x	x	x	x	x	x	6,39
Ostatní demence (F01–F03) <sup>1)</sup>	x	x	x	x	x	x	6,60
Organické duševní poruchy (F04–F09) <sup>1)</sup>	10,92	8,90	12,32	10,05	12,89	13,26	6,55
Poruchy vyvolané alkoholem (F10)	14,62	13,97	10,98	10,52	10,89	10,87	10,48
Poruchy vyvolané ostatními psychoaktivními látkami (F11–F19)	1,49	1,32	1,22	1,35	1,32	1,02	1,36
Schizofrenie (F20–F29)	3,03	3,25	4,08	4,35	4,04	3,93	4,49
Afektivní poruchy (F30–F39)	11,57	10,53	11,78	10,84	12,63	13,07	15,10
Neurotické poruchy (F40–F48, F50–F59)	44,20	36,13	37,02	38,62	42,30	46,27	48,98
z toho poruchy příjmu potravy (F50) <sup>2)</sup>	x	x	x	x	x	x	0,81
z toho sexuální dysfunkce (F52)	0,42	0,64	0,61	0,20	0,34	0,10	0,20
Poruchy osobnosti (F60–F63, F68–F69)	3,81	3,09	3,29	3,62	3,79	3,27	3,58
z toho patologické hráčství (F63.0)	0,44	0,54	0,37	0,51	0,49	0,42	0,53
Sexuální poruchy/deviace (F64–F66)	0,05	0,02	-	0,03	-	0,02	0,05
Mentální retardace (F70–F79)	2,13	2,48	2,14	2,22	3,40	3,86	3,36
Vývojové poruchy v dětství a adolescenci (F80–F98) <sup>3)</sup>	29,95	41,13	26,78	35,47	47,23	53,51	47,48
Neurčená duševní porucha (F99)	0,30	0,27	0,53	0,39	0,22	0,39	0,42

<sup>1)</sup> Organické duševní poruchy (F00–F09) se od roku 2011 sledují samostatně jako F00, F01–F03 a F04–F09

<sup>2)</sup> Poruchy příjmu potravy (F50) se sledují od roku 2011 samostatně

<sup>3)</sup> Vývojové poruchy v dětství a adolescenci přepočteny na 10 tisíc dětí a dorostu ve věku 0–19 let

## Pacienti užívající návykové látky léčení v ambulantních zdravotnických zařízeních podle okresů

Psychoaktivní látky		Území					
		Kroměříž	Uherské Hradiště	Vsetín	Zlín	Kraj	ČR
Alkohol	a	270	505	513	931	2 219	23 643
	b	25,11	35,09	35,34	48,24	37,64	22,52
Opiáty a opioidy	a	2	1	2	2	7	4 359
	b	0,19	0,07	0,14	0,10	0,12	4,15
z toho heroin	a	-	-	-	-	-	1 365
	b	-	-	-	-	-	1,30
z toho buprenorfin neindikovaně	a	-	-	-	-	-	323
	b	-	-	-	-	-	0,31
z toho metadon neindikovaně	a	-	-	-	-	-	26
	b	-	-	-	-	-	0,02
pacienti v substituční léčbě	a	-	1	-	1	2	2 612
	b	-	0,07	-	0,05	0,03	2,49
Kanabinoidy	a	23	10	23	13	69	1 446
	b	2,14	0,69	1,58	0,67	1,17	1,38
Sedativa a hypnotika	a	3	5	29	16	53	2 268
	b	0,28	0,35	2,00	0,83	0,90	2,16
z toho barbituráty	a	1	-	4	-	5	229
	b	0,09	-	0,28	-	0,08	0,22
z toho benzodiazepiny	a	1	5	24	15	45	1 701
	b	0,09	0,35	1,65	0,78	0,76	1,62
Kokain	a	-	-	1	-	1	28
	b	-	-	0,07	-	0,02	0,03
Stimulancia	a	5	16	23	21	65	3 282
	b	0,47	1,11	1,58	1,09	1,10	3,13
z toho metamfetamin	a	2	16	23	19	60	2 970
	b	0,19	1,11	1,58	0,98	1,02	2,83
Halucinogeny	a	-	-	-	-	-	56
	b	-	-	-	-	-	0,05
Prchavá rozpustidla	a	3	-	2	-	5	79
	b	0,28	-	0,14	-	0,08	0,08
Kombinace drog	a	6	5	30	7	48	2 874
	b	0,56	0,35	2,07	0,36	0,81	2,74
Tabák	a	-	1	3	-	4	855
	b	-	0,07	0,21	-	0,07	0,81
Jiné	a	-	-	-	-	-	143
	b	-	-	-	-	-	0,14
Nealkoholové drogy bez tabáku	a	42	37	110	59	248	14 535
	b	3,91	2,57	7,58	3,06	4,21	13,85
Psychoaktivní látky celkem	a	312	543	626	990	2 471	39 033
	b	29,02	37,73	43,12	51,30	41,91	37,19

a - absolutně

b - na 10 000 obyvatel

### Pacienti užívající návykové látky léčení v ambulantních zdravotnických zařízeních podle věkových skupin

Psychoaktivní látky		Věková skupina									
		0–14		15–19		20–39		40–64		65 let a více	
		muži	ženy	muži	ženy	muži	ženy	muži	ženy	muži	ženy
Alkohol	a	-	-	10	5	528	240	872	435	94	35
	b	-	-	5,95	3,11	58,69	28,50	87,07	42,95	24,61	5,92
Opiáty a opioidy	a	-	-	-	-	2	4	-	-	-	1
	b	-	-	-	-	0,22	0,48	-	-	-	0,17
z toho heroin	a	-	-	-	-	-	-	-	-	-	-
	b	-	-	-	-	-	-	-	-	-	-
z toho buprenorfin neindikovaně	a	-	-	-	-	-	-	-	-	-	-
	b	-	-	-	-	-	-	-	-	-	-
z toho metadon neindikovaně	a	-	-	-	-	-	-	-	-	-	-
	b	-	-	-	-	-	-	-	-	-	-
pacienti v substituční léčbě	a	-	-	-	-	1	1	-	-	-	-
	b	-	-	-	-	0,11	0,12	-	-	-	-
Kanabinoidy	a	1	-	21	7	31	9	-	-	-	-
	b	0,23	-	12,49	4,36	3,45	1,07	-	-	-	-
Sedativa a hypnotika	a	-	-	-	-	5	8	8	23	3	6
	b	-	-	-	-	0,56	0,95	0,80	2,27	0,79	1,01
z toho barbituráty	a	-	-	-	-	-	-	2	3	-	-
	b	-	-	-	-	-	-	0,20	0,30	-	-
z toho benzodiazepiny	a	-	-	-	-	5	8	6	18	2	6
	b	-	-	-	-	0,56	0,95	0,60	1,78	0,52	1,01
Kokain	a	-	-	-	-	-	1	-	-	-	-
	b	-	-	-	-	-	0,12	-	-	-	-
Stimulancia	a	-	-	5	4	37	18	1	-	-	-
	b	-	-	2,97	2,49	4,11	2,14	0,10	-	-	-
z toho metamfetamin	a	-	-	5	4	33	17	1	-	-	-
	b	-	-	2,97	2,49	3,67	2,02	0,10	-	-	-
Halucinogeny	a	-	-	-	-	-	-	-	-	-	-
	b	-	-	-	-	-	-	-	-	-	-
Prchavá rozpustidla	a	-	-	-	-	5	-	-	-	-	-
	b	-	-	-	-	0,56	-	-	-	-	-
Kombinace drog	a	-	-	4	2	25	10	2	4	-	1
	b	-	-	2,38	1,24	2,78	1,19	0,20	0,39	-	0,17
Tabák	a	-	-	-	-	-	1	1	2	-	-
	b	-	-	-	-	-	0,12	0,10	0,20	-	-
Jiné	a	-	-	-	-	-	-	-	-	-	-
	b	-	-	-	-	-	-	-	-	-	-
Nealkoholové drogy bez tabáku	a	1	-	30	13	105	50	11	27	3	8
	b	0,23	-	17,84	8,09	11,67	5,94	1,10	2,67	0,79	1,35
Psychoaktivní látky celkem	a	1	-	40	18	633	291	884	464	97	43
	b	0,23	-	23,79	11,20	70,37	34,56	88,27	45,81	25,40	7,27

a - absolutně

b - na 10 000 obyvatel

## Vyžívání lůžkového fondu psychiatrických oddělení nemocnic a odborných léčebných ústavů (OLÚ) a zatížení zdravotnických pracovníků

Ukazatel	Nemocnice			OLÚ		
	kraj	ČR		kraj	ČR	
		psychiatrie vč. AT	dětská psychiatrie		psychiatrie vč. AT	dětská psychiatrie
Počet oddělení	-	27	4	1	25	2
Počet pracovníků <sup>1)</sup>						
lékaři	-	149,47	16,13	44,13	504,43	9,80
ZPBD <sup>2)</sup>	-	497,27	57,86	340,38	2 900,82	79,15
Sestry <sup>3)</sup> u lůžka	-	470,51	52,55	308,60	2 906,53	75,24
Průměrný počet lůžek	-	1 218,74	119,00	1 038,79	8 733,94	210,00
Průměrný denní stav obsazených lůžek						
celkem	-	937,3	74,8	933,6	8 157,5	154,3
na 1 lékaře	-	6,2	4,6	21,3	16,4	15,9
na 1 sestru <sup>4)</sup> u lůžka	-	9,0	5,9	12,5	13,5	9,0
Počet lékařů na 100 lůžek	-	12,36	13,55	4,35	5,73	4,67
Počet ZPBD <sup>2)</sup> na 100 lůžek	-	41,13	48,62	33,57	32,95	37,69
Počet hospitalizovaných	-	17 558	1 238	4 701	41 403	711
Nemocniční letalita	-	1,2	-	18,3	31,5	-
Využití lůžek ve dnech	-	280,7	229,4	328,0	340,9	268,2
Průměrná ošetrovací doba	-	19,5	22,0	72,5	71,9	79,3
Prostoj lůžek <sup>5)</sup>	-	4,3	10,4	6,1	4,3	19,5

<sup>1)</sup> Součet úvazků vč. smluvních pracovníků k 31.12.

<sup>2)</sup> Zdravotníci dle zákona č. 96/2004 Sb.

ZPBD – zdravotníci pracovníci nelékaři s odbornou způsobilostí bez odborného dohledu (§ 5–§ 21a)  
sestry – všeobecné sestry a porodní asistentky (§ 5–§ 6)

<sup>3)</sup> Průměrný roční počet, součet úvazků vč. smluvních

<sup>4)</sup> Průměrný denní stav obsazených lůžek na jednu sestru u lůžka, násobeno koeficientem 4,5, aby se zohlednil třísměnný provoz a absence sester z důvodu dovolené, nemoci, školení apod.

<sup>5)</sup> Ve dnech na 1 hospitalizovaného z lůžek schopných provozu

Ve Zlínském kraji není žádná nemocnice s psychiatrickým oddělením

Seznam OLÚ s psychiatrickým oddělením v kraji:

Psychiatrická léčebna Kroměříž