

Lázeňská péče 2005

Z D R A V O T N I C K Á S T A T I S T I K A

Vydává Ústav zdravotnických informací a statistiky ČR

Praha 2, Palackého nám. 4

www.uzis.cz

Lázeňská péče

K dispozici jsou publikace s daty od roku 1962.

Zdrojem informací je výkaz o lázeňské péči, vyplňovaný lázeňskými zařízeními. Data jsou vztažena na dospělé, dorost a děti. Jsou členěna na tuzemce a cizince a podle způsobu úhrady. Publikace obsahuje počty přijatých pacientů a ošetrovacích dnů podle výše uvedených skupin a skupin diagnóz.

Balneologic care

Publications are available with data since 1962.

The source of information are forms on balneological patient care returned by balneal establishments. Data are related to adults, juveniles and children. They are separated for natives and foreigners and classified by type of financing. The publication contains the numbers of admitted patients and days of treatment by above groups and by diagnosis groups.

© ÚZIS ČR, 2006

© Translation ÚZIS ČR

ISSN 1210-8596, (0862-5735)

ISBN 80-7280-531-2

Obsah

	strana
Úvod	5
Lázeňská péče 2005	6
 Grafická část	
Vývoj počtu dospělých pacientů v lázeňských zařízeních (bez cizinců)	9
Vývoj počtu dětských pacientů a dorostu v lázeňských zařízeních (bez cizinců).....	9
Vývoj počtu pacientů (dospělí, dorost, děti) v lázeňských zařízeních – na vlastní náklady, příspěvková péče , komplexní péče, cizinci).	10
Vývoj počtu pacientů - cizinců	10
Lázeňská péče pro dospělé podle indikačních skupin na náklad zdravotního pojištění	11
Lázeňská péče pro dorost podle indikačních skupin na náklad zdravotního pojištění	11
Lázeňská péče pro děti podle indikačních skupin na náklad zdravotního pojištění	12
Lůžková kapacita lázeňských zařízení	12
 Tabulková část	
Lázeňská péče v České republice	
1. Lůžková kapacita lázeňských zařízení	13
2. Počet přijatých pacientů v lázeňských zařízeních.....	14
3. Lázeňská péče pro dospělé, dorost a děti	15
4. Lázeňská péče - počet přijatých pacientů na náklad zdravotního pojištění podle indikačních skupin	
4.1. dospělí	16
4.2. dorost	17
4.3. děti	18
5. Lázeňská péče pro dospělé - počet přijatých pacientů, ošetrovacích dnů a průměrná ošetrovací doba podle indikačních skupin	
5.1. pacienti na náklad zdravotního pojištění	19
5.2. pacienti plně na vlastní náklady (tuzemci a cizinci)	20
6. Lázeňská péče pro dorost - počet přijatých pacientů, ošetrovacích dnů a průměrná ošetrovací doba podle indikačních skupin	
6.1 pacienti na náklad zdravotního pojištění	21
6.2 pacienti plně na vlastní náklady (tuzemci a cizinci)	22

7. Lázeňská péče pro děti - počet přijatých pacientů, ošetrovacích dnů, průměrná ošetrovací doba podle indikačních skupin	
7.1 pacienti na náklad zdravotního pojištění	23
7.2 pacienti plně na vlastní náklady (tuzemci a cizinci)	24
8. Lázeňská péče - léčebné výkony.....	25
9. Doprovod hrazený ZP	25
10. Ambulantně ošetrované osoby	25
Seznam termínů užitých v publikaci a anglických ekvivalentů	26

Úvod

Publikace „Lázeňská péče 2005“ patří do řady Zdravotnická statistika, kterou vydává Ústav zdravotnických informací a statistiky České republiky od roku 1962.

Od roku 1993 jsou zdrojem dat pro publikaci údaje obsažené v Ročním výkazu L(MZ)2-01 o činnosti lázeňských zařízení (s přílohou), který je součástí Programu statistických zjišťování Ministerstva zdravotnictví. Jeho obsah byl sestaven na základě požadavku a potřeb Českého inspektorátu lázní a zřídel Ministerstva zdravotnictví. Výkaz vyplňují všechna lázeňská zařízení bez ohledu na jejich zřizovatele. Prováděním statistických zjišťování a jejich zpracováním byl pověřen Ústav zdravotnických informací a statistiky České republiky.

Sleduje se činnost lázeňských zařízení, poskytování lázeňské péče podle indikačních skupin a podíl lázeňské péče hrazené ze zdravotního pojištění plně, zčásti, resp. zdravotními pojišťovnami nehrazené, včetně léčení cizinců, zvláště za dospělé pacienty, děti a dorost.

Lázeňská péče doporučená lékařem jako nezbytná součást léčebného procesu se dělí na komplexní lázeňskou péči - KLP (plně hrazenou) zdravotní pojišťovnou, a příspěvkovou lázeňskou péči - PLP (částečně hrazenou). Dětem a dorostu je zásadně poskytována komplexní lázeňská péče s výjimkou případů, kdy o léčbu formou příspěvkové péče požádají rodiče pacienta.

Se zavedením systému zdravotního pojištění v roce 1993 se změnil plátcce hrazené lázeňské péče z České správy sociálního pojištění na zdravotní pojišťovny. Od roku 2000 jsou data ve všech tabulkách a grafech uváděna za všechny rezorty a od roku 2003 vyplňují výkaz L(MZ)2-01 o činnosti lázeňských zařízení i lázeňské hotely, které poskytují lázeňskou léčbu.

Lázeňská péče 2005

K 31.12.2005 bylo v ČR v provozu 85 lázeňských zdravotnických zařízení, z toho 5 dětských. Tato lázeňská zařízení disponují celkem 25 235 lůžky. Zhruba 13 % lůžkové kapacity (3 188 lůžek) patří lázeňským zařízením zřizovaným centrálními orgány, tj. Ministerstvem zdravotnictví, Ministerstvem obrany a Ministerstvem vnitra ČR. Jedno lázeňské zařízení provozuje město a téměř 87 % kapacity spravují jiné právnické osoby a fyzické osoby. Nejvíce navštěvovanými lázeňskými zařízeními v roce 2005 byly : Lázně Luhačovice a.s., Lázně Františkovy Lázně a.s., Léčebné lázně Mariánské Lázně a.s., Priessnitzovy léčebné lázně a.s. a Léčebné lázně Jáchymov a.s.

Lázeňská léčba v naší zemi kombinuje účinek přírodních léčivých zdrojů s preventivní a rehabilitační péčí a s léčbou některých chronických onemocnění. Lázeňskou péčí, včetně určení stupně naléhavosti, poskytovanou jako nezbytnou součást léčebného procesu, doporučuje ošetřující lékař, potvrzuje revizní lékař a hradí příslušná zdravotní pojišťovna. Návrh na léčení v lázních podává na předtištěném formuláři zdravotní pojišťovny registrující praktický lékař nebo ošetřující lékař při hospitalizaci. Pojištěnci zdravotních pojišťoven mohou využívat buď *komplexní lázeňskou péči* nebo *příspěvkovou lázeňskou péči*.

Komplexní lázeňskou péči (KLP) využilo v roce 2005 celkem 119 695 pacientů (o 7 903 osob méně než v roce 2004 a o 10 507 osob méně než v roce 2003). Celkem u 62,4 % pacientů hradila náklady spojené s pobytem a léčbou kompletně Všeobecná zdravotní pojišťovna (VZP) a zbývajícím pacientům ostatní pojišťovny. Komplexní lázeňská péče navazuje na ústavní péči nebo specializovanou ambulantní zdravotní péči. Je zaměřena na doléčení, zabránění vzniku invalidity a nesoběstačnosti či na minimalizaci rozsahu invalidity. Týká se rovněž nemocí z povolání a jiných druhů poškození zdraví při výkonu profese. U účastníků nemocenského pojištění se poskytuje v době jejich dočasné pracovní neschopnosti. Jízdné do lázeňského zařízení se podle nové úpravy neproplácí, pacient rovněž na místě hradí lázeňský poplatek. Délka pobytu je 14, 21, 28 dní dle zdravotní indikace.

Příspěvková lázeňská péče (PLP) byla poskytnuta celkem 18 267 pacientům (o 896 osob méně než v roce 2004 a o 1 648 osob méně než v roce 2003), z toho 54 % klientům léčebné výlohy hradila VZP a zbývajícím pacientům tyto výlohy hradily ostatní pojišťovny. Tento typ péče je poskytován především pojištěncům s chronickým onemocněním - a to jednou za dva roky, nerozhodne-li revizní lékař jinak. Stravování, ubytování, jízdné (do lázní a zpět) a lázeňský poplatek si hradí klient sám. Délka pobytu je 21, 28 dní dle zdravotní indikace. Klient čerpá lázeňskou péči v rámci své dovolené.

Další variantou příspěvkové lázeňské léčby je možnost objednat si pouze *léčení ambulantní*. Během roku 2005 takovou léčbu podstoupilo 50 528 osob, z toho bylo

680 dětí a dorostu. Ve srovnání s rokem 2004 bylo ambulantně odléčeno o 4 415 osob více a v roce 2003 o 4 407 osob méně.

Samoplátecká léčba, při které si všechny náklady spojené s pobytem a léčbou hradí klient sám, byla využita 55 862 klienty. V tomto případě nemusí mít klient lékařské doporučení a doba pobytu pro samoplátce není nijak limitována. V porovnání s rokem 2004 došlo loni k výraznému zvýšení poskytnuté lázeňské samoplátecké péče, a to o 10 561 klientů (23,3 %) a oproti roku 2003 o 24 907 klientů, tj. o 80,5 %. Hlavním důvodem vyššího počtu plně platících pacientů je rozšíření nabídky ozdravných pobytů, zejména víkendových relaxačních a rehabilitačních. Přestože za poslední roky nedochází k většímu nárůstu plateb od zdravotních pojišťoven, snaží se všechna lázeňská zařízení vylepšovat své služby, jak v oblasti ubytovací a stravovací, tak léčebné. Tím získávají zdravé klienty, pro něž pití léčivých vod, bahenní koupele a masáže patří už k běžnému způsobu trávení dovolené.

V roce 2005 absolvovalo lázeňskou léčbu v našich lázních 120 474 *cizinců*, ve srovnání s rokem 2004 to bylo o 3 278 zahraničních klientů více a oproti roku 2003 o 2 552 více.

Do českých a moravských lázní přijelo během roku 2005 úhrnem 314 298 klientů. 43,9 % osob bylo v lázních léčeno na náklady veřejného zdravotního pojištění (KLP + PLP). Cizinci tvořili 38,3 % a tuzemští samoplátci 17,8 % celkového počtu léčených klientů v lázních. Dalších 4 596 osob pobývalo v lázních jako doprovod hrazený zdravotní pojišťovnou.

Z celkového výše uvedeného počtu pacientů bylo 18 646 osob léčeno v lázních zřizovaných Ministerstvem zdravotnictví a 11 564 osob v lázeňských zařízeních spadajících pod jiné centrální orgány (MO, MV). 3 108 klientů se léčilo v městských lázních a 280 980 osob v lázeňských zařízeních zřizovaných jinými právníckými a fyzickými osobami.

Léčeným osobám v lázních bylo poskytnuto 5 777 335 ošetřovacích dnů, tedy v průměru 18,4 dne na osobu. Z toho pacientům v rámci veřejného zdravotního pojištění bylo poskytnuto 3 634 097 ošetřovacích dnů, což je 62,9 % veškerých ošetřovacích dnů. Tuzemští samoplátci v lázních strávili 421 261 ošetřovacích dnů (7,3 %). Pacientům z ciziny bylo poskytnuto 1 721 977 ošetřovacích dnů, tedy 29,8 % všech ošetřovacích dnů. Ve srovnání s absolutními počty osob léčených v lázních (viz výše) tedy porovnání poskytnutých ošetřovacích dnů podává přesnější obraz podílů pacientů dle způsobu úhrady péče.

Klientům zdravotních pojišťoven bylo v roce 2005 poskytnuto 19 646 118 léčebných výkonů (97,5 % skutečnosti 2004). Z tohoto počtu byla nejvíce zastoupena rehabilitace (19,6 %), vodoléčba a masáže (17,7 %) a elektrofyziální výkony.

Do lázeňské péče **pro dospělé** bylo přijato celkem 299 359 pacientů, nejvíce klientů tvořili cizinci (40,0 %). Komplexní lázeňskou péči využilo 35,2 % pacientů,

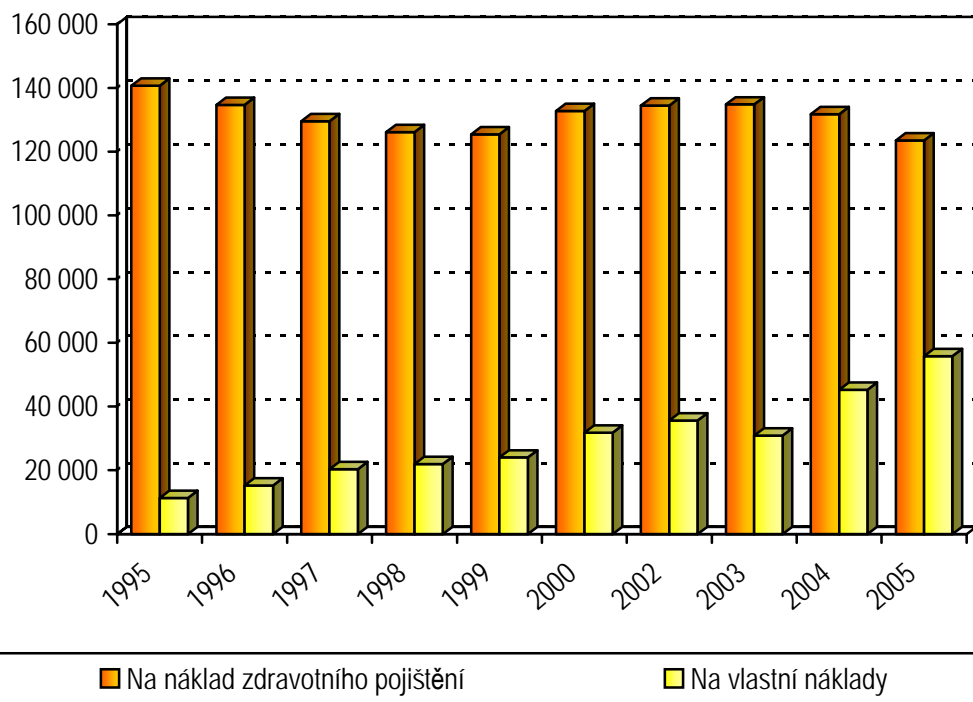
samoplátci tvořili 18,7 % a 6,1 % pacientů byla poskytnuta příspěvková lázeňská péče. V pořadí indikací u léčby hrazené zdravotními pojišťovnami převažovaly, stejně jako v minulých letech, nemoci pohybového ústrojí – 54,6 % celkového počtu dospělých. Následovaly nemoci oběhového ústrojí (12,6 %) a nemoci trávicího ústrojí (9,7 %).

Průměrná ošetrovací doba u dospělých pacientů léčících se na náklad zdravotního pojištění byla 25 dnů, u plně platících tuzemců 7,5 dnů a u cizinců 14,3 dnů.

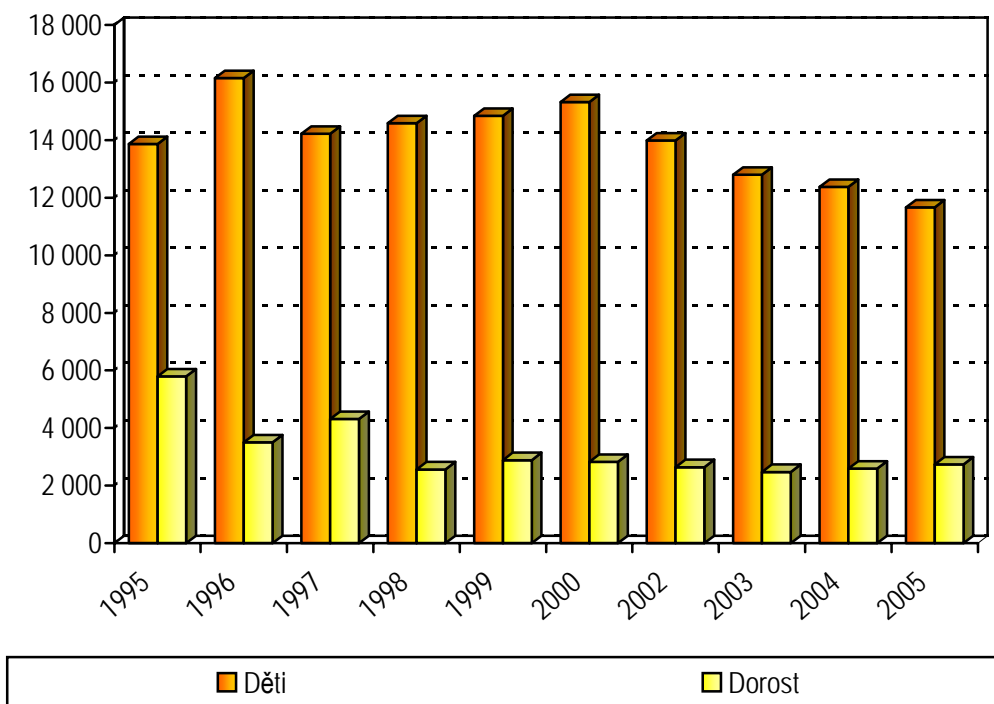
Do lázeňské péče **pro dorost** bylo v roce 2005 přijato celkem 2 831 pacientů, z toho 2 samoplátci a 98 cizinců. Nejčastější indikací u pacientů léčících se na náklady zdravotního pojištění byly nemoci gynekologické (18,8 %), nemoci nervové (18,5 %) a nemoci z poruch výměny látkové a žláz s vnitřní sekrecí (18,0 %). Průměrná ošetrovací doba u dorostových pacientů, jejichž léčbu hradily zdravotní pojišťovny, činila 36,4 dnů, u cizinců 13,5 dnů a tuzemských samoplátců 4,5 dnů.

Do lázeňské péče **pro děti** bylo v roce 2005 přijato celkem 12 108 dětských pacientů, z toho 11 654 dětí absolvovalo pobyt v lázních na náklad zdravotního pojištění (96,2 %). Děti „cizinců“ bylo 447 a tuzemských samoplátců 7. Nejčastější indikací u dětských pacientů, kteří se léčili na náklad zdravotního pojištění, byly netuberkulózní nemoci dýchacího ústrojí (43,0 %), nemoci z poruch výměny látkové a žláz s vnitřní sekrecí (10,5 %) a nemoci gynekologické (10,0 %). Průměrná ošetrovací doba u dětských pacientů využívajících úhrady zdravotního pojištění byla 37 dnů, u samoplátců 7 dnů a u cizinců 21 dnů.

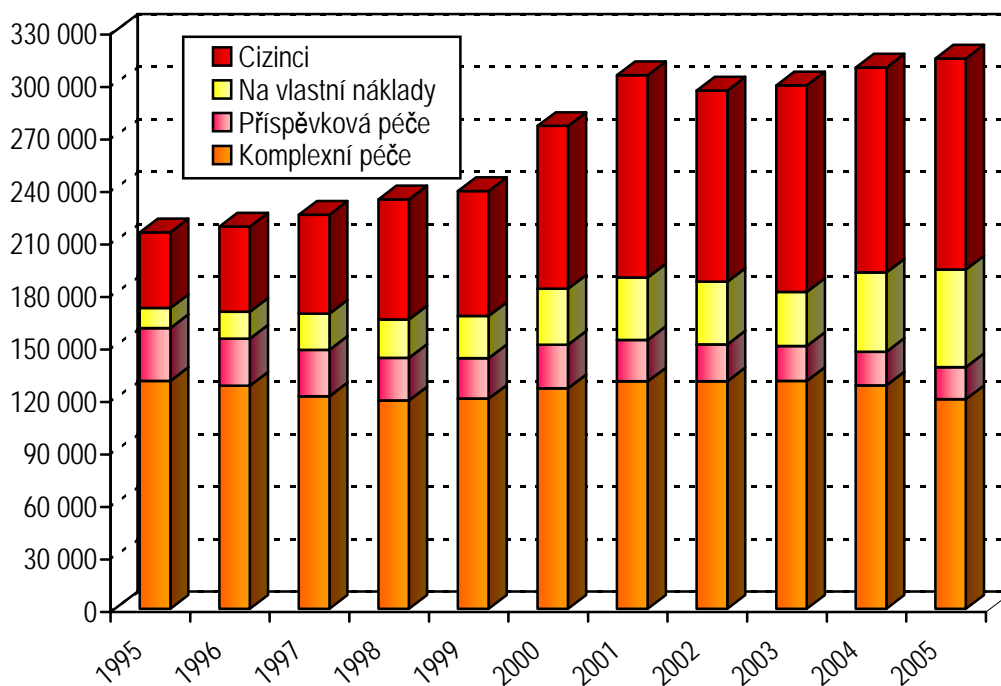
**Vývoj počtu dospělých pacientů
v lázeňských zařízeních (bez cizinců)**



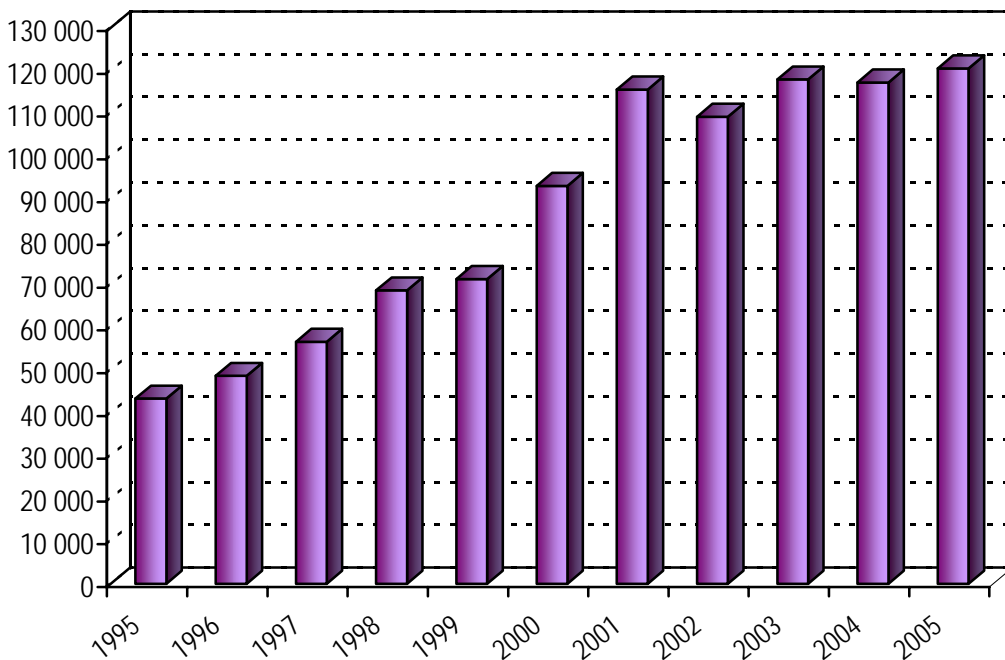
**Vývoj počtu dětských pacientů a dorostu
v lázeňských zařízeních (bez cizinců)**



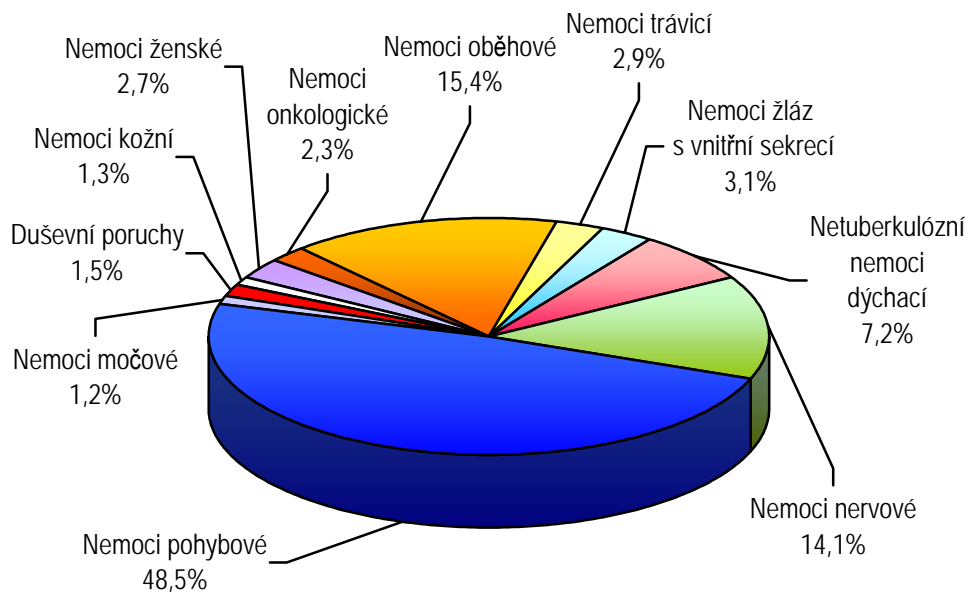
Vývoj počtu pacientů (dospělí, dorost, děti)



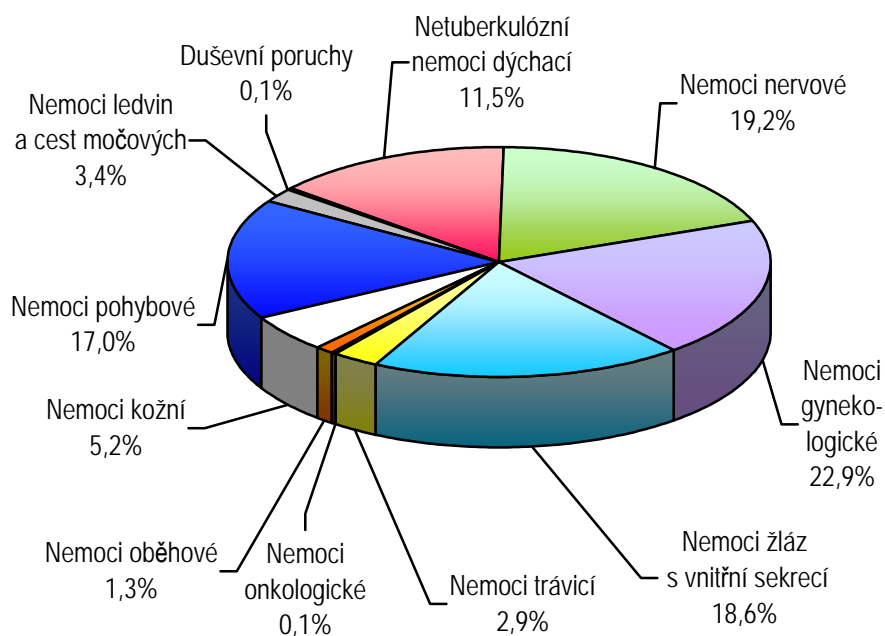
Vývoj počtu pacientů - cizinci celkem



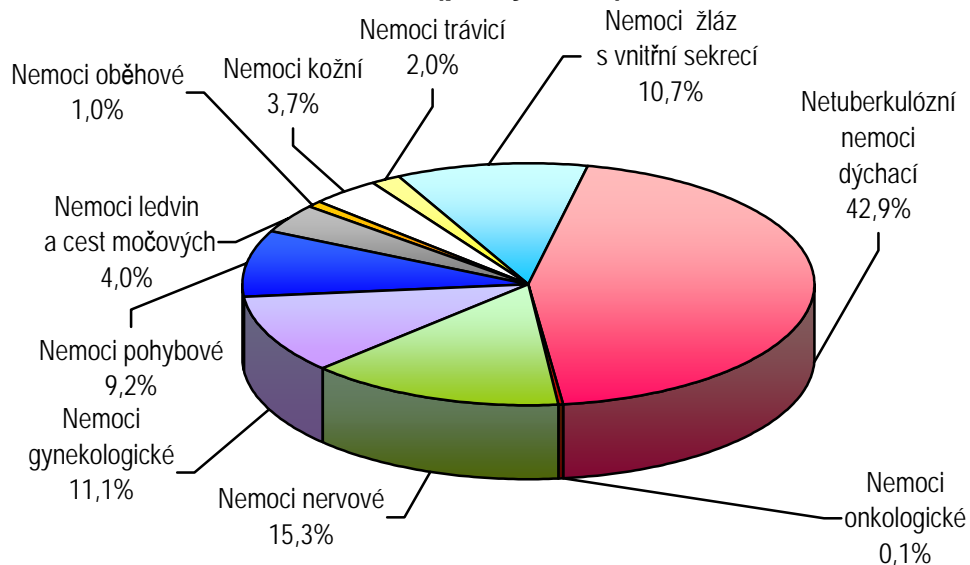
Lázeňská péče 2005 pro dospělé podle indikačních skupin na náklad zdravotního pojištění (počty osob)



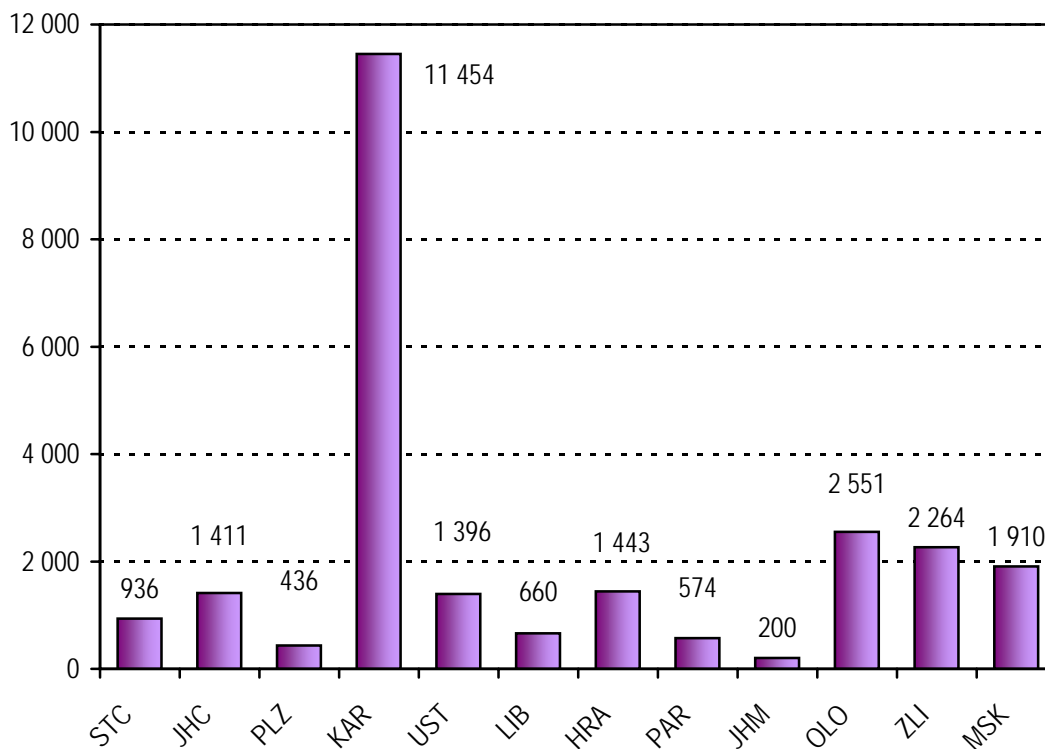
Lázeňská péče 2005 pro dorost podle indikačních skupin na náklad zdravotního pojištění (počty osob)



Lázeňská péče 2005 pro děti podle indikačních skupin na náklad zdravotního pojištění (počty osob)



Lůžková kapacita lázeňských zařízení



1. Lůžková kapacita lázeňských zařízení

Kraj	Počet lůžek				Celkový počet lůžek pro ¹⁾		Počet ostatních lůžek ²⁾
	ve státních zařízeních pro		v nestátních zařízeních pro				
	dospělé	dorost a děti	dospělé	dorost a děti	dospělé	dorost a děti	
Středočeský	80	-	768	76	848	76	12
Jihočeský	-	-	1 357	-	1 357	-	54
Plzeňský	-	-	436	-	436	-	-
Karlovarský	834	430	9 589	208	10 423	638	393
Ústecký	120	-	1 109	138	1 229	138	29
Liberecký	-	-	660	-	660	-	-
Královéhradecký	449	329	611	54	1 060	383	-
Pardubický	-	-	574	-	574	-	-
Jihomoravský	-	-	200	-	200	-	-
Olomoucký	134	171	1 659	587	1 793	758	-
Zlínský	60	-	1 794	299	1 854	299	111
Moravskoslezský	466	-	1 236	208	1 702	208	-
ČR	2 143	930	19 993	1 570	22 136	2 500	599

¹⁾ Lůžka vhodná k přijetí nemocných na KLP bez ohledu na to, nakolik jsou pro KLP využívána

²⁾ Ostatní lůžka vhodná pro léčebné účely

2. Počet přijatých pacientů v lázeňských zařízeních

Kraj	Poskytnutá lázeňská péče				celkem	Doprovod hrazený ZP	Celkem pacienti + doprovod
	na náklad zdravotního pojištění		plně na vlastní náklady				
	KLP	PLP	tuzemci	cizinci			
Dospělí							
Středočeský	7 033	543	3 586	1 264	12 426	6	12 432
Jihočeský	13 156	1 905	7 544	1 865	24 470	30	24 500
Plzeňský	1 672	219	348	980	3 219	1	3 220
Karlovarský	20 849	3 351	7 245	96 844	128 289	25	128 314
Ústecký	6 545	875	2 108	7 844	17 372	73	17 445
Liberecký	2 368	847	756	3 252	7 223	1	7 224
Královéhradecký	9 858	1 782	2 200	1 357	15 197	85	15 282
Pardubický	6 141	671	1 998	86	8 896	4	8 900
Jihomoravský	2 349	759	-	-	3 108	4	3 112
Olomoucký	13 087	3 303	11 484	2 037	29 911	74	29 985
Zlínský	7 890	2 305	15 117	3 798	29 110	24	29 134
Moravskoslezský	14 376	1 693	3 467	602	20 138	194	20 332
ČR	105 324	18 253	55 853	119 929	299 359	521	299 880
Dorost							
Středočeský	169	-	-	-	169	2	171
Karlovarský	544	-	-	97	641	4	645
Ústecký	121	-	-	-	121	-	121
Královéhradecký	590	-	-	-	590	59	649
Olomoucký	863	1	2	1	867	-	867
Zlínský	119	-	-	-	119	-	119
Moravskoslezský	324	-	-	-	324	12	336
ČR	2 730	1	2	98	2 831	77	2 908
Děti							
Středočeský	505	2	-	-	507	58	565
Karlovarský	3 465	2	1	228	3 696	1 092	4 788
Ústecký	469	-	-	202	671	117	788
Královéhradecký	1 618	-	2	10	1 630	711	2 341
Olomoucký	2 791	-	2	2	2 795	1 117	3 912
Zlínský	1 682	5	2	-	1 689	615	2 304
Moravskoslezský	1 111	4	-	5	1 120	288	1 408
ČR	11 641	13	7	447	12 108	3 998	16 106

Data jsou zpracovaná podle adresy zařízení a ne podle adresy bydliště pacienta

Komplexní lázeňská péče = KLP

Příspěvková lázeňská péče = PLP

3. Lázeňská péče pro dospělé, dorost a děti

	Poskytnutá lázeňská péče				celkem	Doprovod hrazený ZP	Celkem pacienti + doprovod
	na náklad zdravotního pojištění		plně na vlastní náklady				
	KLP	PLP	tuzemci	cizinci			
Dospělí							
Počet přijatých pacientů	105 324	18 253	55 853	119 929	299 359	521	299 880
Počet ošetřovacích dnů	2 732 807	377 894	421 126	1 709 314	5 241 141	15 191	5 256 332
Průměrná ošetřovací doba	25,9	20,7	7,5	14,3	17,5	29,2	17,5
Dorost							
Počet přijatých pacientů	2 730	1	2	98	2 831	77	2 908
Počet ošetřovacích dnů	99 272	21	9	1 321	100 623	2 867	103 490
Průměrná ošetřovací doba	36,4	21	4,5	13,5	35,5	37,2	35,6
Děti							
Počet přijatých pacientů	11 641	13	7	447	12 108	3 998	16 106
Počet ošetřovacích dnů	423 766	337	126	11 342	435 571	125 990	561 561
Průměrná ošetřovací doba	36,4	25,9	18,0	25,4	36,0	31,5	34,9

4.1 Lázeňská péče pro dospělé - počet přijatých pacientů na náklad zdravotního pojištění podle indikačních skupin

Indikační skupiny	Komplexní lázeňská péče		Příspěvková lázeňská péče		Celkem
	VZP	ostatní ZP	VZP	ostatní ZP	
I. Nemoci onkologické	1 637	986	136	100	2 859
II. Nemoci oběhového ústrojí	11 917	5 791	898	481	19 087
III. Nemoci trávicího ústrojí	1 680	1 210	367	282	3 539
IV. Nemoci z poruch výměny látkové a žláz s vnitřní sekrecí	2 353	1 228	148	93	3 822
V. Netuberkulózní nemoci dýchacího ústrojí	4 717	2 924	536	360	8 537
VI. Nemoci nervové	9 545	6 617	633	585	17 380
VII. Nemoci pohybového ústrojí	30 317	16 599	6 828	6 219	59 963
VIII. Nemoci močového ústrojí	712	675	67	70	1 524
IX. Duševní poruchy	1 014	699	96	94	1 903
X. Nemoci kožní	958	520	55	45	1 578
XI. Nemoci ženské	1 735	1 490	95	65	3 385
ČR úhrnem	66 585	38 739	9 859	8 394	123 577

VZP = Všeobecná zdravotní pojišťovna

ZP = zdravotní pojišťovny

4.2 Lázeňská péče pro dorost - počet přijatých pacientů na náklad zdravotního pojištění podle indikačních skupin

Indikační skupiny	Komplexní lázeňská péče		Příspěvková lázeňská péče		Celkem
	VZP	ostatní ZP	VZP	ostatní ZP	
XXI. Nemoci onkologické	2	2	-	-	4
XXII. Nemoci oběhového ústrojí	32	4	-	-	36
XXIII. Nemoci trávicího ústrojí	46	33	-	-	79
XXIV. Nemoci z poruch výměny látkové a žláz s vnitřní sekrecí	309	199	-	-	508
XXV. Netuberkulózní nemoci dýchacího ústrojí	197	186	-	-	383
XXVI. Nemoci nervové	334	189	-	-	523
XXVII. Nemoci pohybového ústrojí	320	144	-	1	465
XXVIII. Nemoci ledvin a cest močových	31	24	-	-	55
XXIX. Duševní poruchy	1	3	-	-	4
XXX. Nemoci kožní	74	67	-	-	141
XXXI. Nemoci gynekologické	312	221	-	-	533
ČR úhrnem	1 658	1 072	-	1	2 731

VZP = Všeobecná zdravotní pojišťovna

ZP = zdravotní pojišťovny

4.3 Lázeňská péče pro děti - počet přijatých pacientů na náklad zdravotního pojištění podle indikačních skupin

Indikační skupiny	Komplexní lázeňská péče		Příspěvková lázeňská péče		Celkem
	VZP	ostatní ZP	VZP	ostatní ZP	
XXI. Nemoci onkologické	8	10	-	-	18
XXII. Nemoci oběhového ústrojí	48	62	1	-	111
XXIII. Nemoci trávicího ústrojí	110	83	-	-	193
XXIV. Nemoci z poruch výměny látkové a žláz s vnitřní sekrecí	790	485	-	-	1 275
XXV. Netuberkulózní nemoci dýchacího ústrojí	2 640	2 563	3	4	5 210
XXVI. Nemoci nervové	1 047	654	-	-	1 701
XXVII. Nemoci pohybového ústrojí	616	432	3	1	1 052
XXVIII. Nemoci ledvin a cest močových	243	198	-	-	441
XXIX. Duševní poruchy	-	-	-	-	-
XXX. Nemoci kožní	214	227	1	-	442
XXXI. Nemoci gynekologické	716	495	-	-	1 211
ČR úhrnem	6 432	5 209	8	5	11 654

VZP = Všeobecná zdravotní pojišťovna

ZP = zdravotní pojišťovny

**5.1 Lázeňská péče pro dospělé - počet přijatých pacientů,
ošetřovacích dnů a průměrná ošetřovací doba podle
indikačních skupin u pacientů na náklad zdravotního pojištění**

Indikační skupiny	Počet				Průměrná ošetřovací doba	
	přijatých pacientů		ošetřovacích dnů		KLP	PLP
	KLP	PLP	KLP	PLP		
I. Nemoci onkologické	2 623	236	59 191	4 892	22,6	20,7
II. Nemoci oběhového ústrojí	17 708	1 379	492 057	35 556	27,8	25,8
III. Nemoci trávicího ústrojí	2 890	649	62 175	13 359	21,5	20,6
IV. Nemoci z poruch výměny látkové a žláz s vnitřní sekrecí	3 581	241	58 711	4 976	16,4	20,6
V. Netuberkulózní nemoci dýchacího ústrojí	7 641	896	232 827	17 650	30,5	19,7
VI. Nemoci nervové	16 162	1 218	409 796	25 290	25,4	20,8
VII. Nemoci pohybového ústrojí	46 916	13 047	1 206 227	262 262	25,7	20,1
VIII. Nemoci močového ústrojí	1 387	137	30 374	2 885	21,9	21,1
IX. Duševní poruchy	1 713	190	47 261	3 960	27,6	20,8
X. Nemoci kožní	1 478	100	44 833	2 763	30,3	27,6
XI. Nemoci ženské	3 225	160	89 355	4 301	27,7	26,9
ČR úhrnem	105 324	18 253	2 732 807	377 894	25,9	20,7

KLP - komplexní lázeňská péče

PLP - příspěvková lázeňská péče

**5.2 Lázeňská péče pro dospělé - počet přijatých pacientů,
ošetřovacích dnů a průměrná ošetřovací doba podle
indikačních skupin u plně platících pacientů (tuzemců i cizinců)**

Indikační skupiny	Počet				Průměrná ošetřovací doba	
	přijatých pacientů		ošetřovacích dnů		platící tuzemci	cizinci
	platící tuzemci	cizinci	platící tuzemci	cizinci		
I. Nemoci onkologické	28	1 193	288	13 437	10,3	11,3
II. Nemoci oběhového ústrojí	8 709	9 952	59 970	154 787	6,9	15,6
III. Nemoci trávicího ústrojí	846	24 750	7 468	359 813	8,8	14,5
IV. Nemoci z poruch výměny látkové a žláz s vnitřní sekrecí	464	5 811	5 381	87 338	11,6	15,0
V. Netuberkulózní nemoci dýchacího ústrojí	12 785	3 698	68 023	36 513	5,3	9,9
VI. Nemoci nervové	624	1 775	4 646	30 117	7,4	17,0
VII. Nemoci pohybového ústrojí	32 309	71 338	274 078	1 008 381	8,5	14,1
VIII. Nemoci močového ústrojí	37	1 255	529	16 346	14,3	13,0
IX. Duševní poruchy	1	24	4	323	4,0	13,5
X. Nemoci kožní	-	11	-	163	-	14,8
XI. Nemoci ženské	50	122	739	2 096	14,8	17,2
ČR úhrnem	55 853	119 929	421 126	1 709 314	7,5	14,3

**6.1 Lázeňská péče pro dorost - počet přijatých pacientů,
ošetřovacích dnů a průměrná ošetřovací doba podle
indikačních skupin u pacientů na náklad zdravotního pojištění**

Indikační skupiny	Počet				Průměrná ošetřovací doba	
	přijatých pacientů		ošetřovacích dnů		KLP	PLP
	KLP	PLP	KLP	PLP		
XXI. Nemoci onkologické	4	-	157	-	39,3	-
XXII. Nemoci oběhového ústrojí	36	-	1 276	-	35,4	-
XXIII. Nemoci trávicího ústrojí	79	-	2 295	-	29,1	-
XXIV. Nemoci z poruch výměny látkové a žláz s vnitřní sekrecí	508	-	19 349	-	38,1	-
XXV. Netuberkulózní nemoci dýchacího ústrojí	383	-	12 806	-	33,4	-
XXVI. Nemoci nervové	523	-	22 086	-	42,2	-
XXVII. Nemoci pohybového ústrojí	464	1	18 302	21	39,4	21
XXVIII. Nemoci ledvin a cest močových	55	-	1 813	-	33,0	-
XXIX. Duševní poruchy	4	-	134	-	34	-
XXX. Nemoci kožní	141	-	5 418	-	38,4	-
XXXI. Nemoci gynekologické	533	-	15 636	-	29,3	-
ČR úhrnem	2 730	1	99 272	21	36,4	21,0

KLP - komplexní lázeňská péče

PLP - příspěvková lázeňská péče

**6.2 Lázeňská péče pro dorost - počet přijatých pacientů,
ošetřovacích dnů a průměrná ošetřovací doba podle
indikačních skupin u plně platících pacientů (tuzemců i cizinců)**

Indikační skupiny	Počet				Průměrná ošetřovací doba	
	přijatých pacientů		ošetřovacích dnů		platící tuzemci	cizinci
	platící tuzemci	cizinci	platící tuzemci	cizinci		
XXI. Nemoci onkologické	-	-	-	-	-	-
XXII. Nemoci oběhového ústrojí	-	6	-	50	-	8,3
XXIII. Nemoci trávicího ústrojí	-	54	-	816	-	15,1
XXIV. Nemoci z poruch výměny látkové a žláz s vnitřní sekrecí	-	1	-	21	-	21,0
XXV. Netuberkulózní nemoci dýchacího ústrojí	2	18	9	246	4,5	13,7
XXVI. Nemoci nervové	-	-	-	-	-	-
XXVII. Nemoci pohybového ústrojí	-	19	-	188	-	9,9
XXVIII. Nemoci ledvin a cest močových	-	-	-	-	-	-
XXIX. Duševní poruchy	-	-	-	-	-	-
XXX. Nemoci kožní	-	-	-	-	-	-
XXXI. Nemoci gynekologické	-	-	-	-	-	-
ČR úhrnem	2	98	9	1 321	4,5	13,5

**7.1 Lázeňská péče pro děti - počet přijatých pacientů,
ošetřovacích dnů a průměrná ošetřovací doba podle
indikačních skupin u pacientů na náklad zdravotního pojištění**

Indikační skupiny	Počet				Průměrná ošetřovací doba	
	přijatých pacientů		ošetřovacích dnů		KLP	PLP
	KLP	PLP	KLP	PLP		
XXI. Nemoci onkologické	18	-	709	-	39,4	-
XXII. Nemoci oběhového ústrojí	110	1	3 618	28	32,9	28,0
XXIII. Nemoci trávicího ústrojí	193	-	5 546	-	28,7	-
XXIV. Nemoci z poruch výměny látkové a žláz s vnitřní sekrecí	1 275	-	47 099	-	36,9	-
XXV. Netuberkulózní nemoci dýchacího ústrojí	5 203	7	187 375	178	36,0	25,4
XXVI. Nemoci nervové	1 701	-	66 404	-	39,0	-
XXVII. Nemoci pohybového ústrojí	1 048	4	44 244	110	42,2	27,5
XXVIII. Nemoci ledvin a cest močových	441	-	15 878	-	36,0	-
XXIX. Duševní poruchy	-	-	-	-	-	-
XXX. Nemoci kožní	441	1	16 144	21	36,6	21,0
XXXI. Nemoci gynekologické	1 211	-	36 749	-	30,3	-
ČR úhrnem	11 641	13	423 766	337	36,4	25,9

KLP - komplexní lázeňská péče

PLP - příspěvková lázeňská péče

**7.2 Lázeňská péče pro děti - počet přijatých pacientů,
ošetřovacích dnů a průměrná ošetřovací doba podle
indikačních skupin u plně platících pacientů (tuzemců i cizinců)**

Indikační skupiny	Počet				Průměrná ošetřovací doba	
	přijatých pacientů		ošetřovacích dnů		platící tuzemci	cizinci
	platící tuzemci	cizinci	platící tuzemci	cizinci		
XXI. Nemoci onkologické	-	-	-	-	-	-
XXII. Nemoci oběhového ústrojí	-	-	-	-	-	-
XXIII. Nemoci trávicího ústrojí	-	176	-	3 005	-	17,1
XXIV. Nemoci z poruch výměny látkové a žláz s vnitřní sekrecí	1	-	31	-	31,0	-
XXV. Netuberkulózní nemoci dýchacího ústrojí	4	2	34	278	8,5	139,0
XXVI. Nemoci nervové	-	207	-	6 950	-	33,6
XXVII. Nemoci pohybového ústrojí	2	55	61	937	30,5	17,0
XXVIII. Nemoci ledvin a cest močových	-	7	-	172	-	24,6
XXIX. Duševní poruchy	-	-	-	-	-	-
XXX. Nemoci kožní	-	-	-	-	-	-
XXXI. Nemoci gynekologické	-	-	-	-	-	-
ČR úhrnem	7	447	126	11 342	18,0	25,4

8. Lázeňská péče - léčebné výkony

Druh výkonu	Počet výkonů celkem
Minerální a termální koupele	2 124 056
Peloidní výkony	1 084 648
Ostatní výkony s použitím přírodních léčivých zdrojů	2 003 888
Vodoléčby a masáže	3 474 540
Rehabilitace	3 858 371
Elektrofyzikální výkony	2 372 573
Inhalace	1 418 991
Umělé koupele	903 956
Jiné výkony	2 405 095

9. Doprovod hrazený ZP

Doprovod	Počet		Průměrná ošetrovací doba
	přijatých	ošetrovacích dnů	
Pro dospělé	521	15 191	29,2
Pro dorost	77	2 867	37,2
Pro děti	3 998	125 990	31,5
Celkem	4 596	144 048	31,3

10. Ambulantně odléčené osoby

Kraj	Dospělí	Děti a dorost	Celkem
Středočeský	1 090	2	1 092
Jihočeský	1 498	-	1 498
Plzeňský	-	-	-
Karlovarský	21 196	587	21 783
Ústecký	792	72	864
Liberecký	242	-	242
Královéhradecký	1 368	14	1 382
Pardubický	500	-	500
Jihomoravský	412	-	412
Olomoucký	3 889	-	3 889
Zlínský	18 389	2	18 391
Moravskoslezský	472	3	475
ČR	49 848	680	50 528

Seznam termínů užitých v publikaci a anglických ekvivalentů

Rezort zdravotnictví	Sector of Ministry of Health
Poskytnutá lázeňská péče	Balneal care provided
Pro dospělé	For adults
Pro dorost	For adolescents
Pro děti	For children
Na náklad zdravotního pojištění	At cost of health insurance
Plně na vlastní náklady	Fully at own cost
Celkem	Total
Doprovod hrazený	Escort covered
Pacienti + doprovod	Patients + escort
Počet přijatých pacientů	Number of admitted patients
Druh onemocnění	Type of disease
Nemoci onkologické	Oncological diseases
Nemoci oběhového ústrojí	Diseases of the circulatory system
Nemoci trávicího ústrojí	Diseases of the digestive system
Nemoci z poruch výměny látkové a žláz s vnitřní sekrecí	Endocrine, nutritional and metabolic diseases
Netuberkulózní nemoci dýchacího ústrojí	Nontuberculous diseases of the respiratory system
Nemoci nervové	Neurologic diseases
Nemoci pohybového ústrojí	Diseases of the musculoskeletal system
Nemoci ledvin a cest močových	Diseases of kidney and urinary tract
Duševní poruchy	Mental disorders
Nemoci kožní	Diseases of the skin
Nemoci ženské	Gynaecologic diseases
Počet lůžek v lázeňských zařízeních	Number of beds in balneal institutes
Ve státních zařízeních	In state establishments
V nestátních zařízeních	In non-state establishments
Počet přijatých pacientů	Number of admitted patients
Počet ošetřovacích dnů	Number of days of stay
Průměrná ošetřovací doba	Average duration of stay
Platící tuzemci	Paying nationals
Cizinci	Foreigners
KLP - komplexní lázeňská péče	Complex balneal care
PLP - příspěvková lázeňská péče	Balneal care partly covered by insurance
Druh výkonu	Kind of performance
Počet výkonů	Number of performances
Ambulantně ošetřené osoby	Treated out-patients