

**Ukončené případy pracovní neschopnosti
pro nemoc a úraz
2004**

Z D R A V O T N I C K Á S T A T I S T I K A

Vydává Ústav zdravotnických informací a statistiky ČR
Praha 2, Palackého nám. 4

Ukončené případy pracovní neschopnosti pro nemoc a úraz

Zdrojem informací pro publikaci jsou údaje o pracovní neschopnosti poskytované Českou správou sociálního zabezpečení. Statistika spojená s pracovní neschopností (PN) se od ostatních šetření a statistik nemocnosti odlišuje těsným vztahem k ekonomice. Údaje o PN se třídí podle skupin diagnóz, pohlaví, věkových skupin, délky trvání PN. Z ukazatelů se používá počet případů PN na 100 000 nemocensky pojištěných osob, průměrné trvání jednoho případu PN a průměrný denní stav práce neschopných.

Terminated cases of incapacity for work for disease or injury

The source of information for this publication are data on incapacity for work (IFW) provided by Czech Office of Social Security. Statistics connected with (IFW) differs from other surveys and statistics of illness by its close relation to economy. Data on IFW are classified by groups of diagnoses, sex, age groups, duration of IFW. Indicators include the number of IFW cases per 100 000 sickness insured persons, average duration of one case and the average daily number of IFW cases.

© ÚZIS ČR, 2005
© Translation ÚZIS ČR
ISBN: 80-7280-433-2

Obsah

	strana
Úvod	7
Pracovní neschopnost v České republice v roce 2004	8
Značky v tabulkách	12

Grafická část

1. Průměrné procento pracovní neschopnosti - mapa (údaje ČSÚ)	13
2. Okresy České republiky - mapa	13
3. Vývoj počtu ukončených případů pracovní neschopnosti na 100 000 nemocensky pojištěných osob	14
4. Vývoj průměrného trvání 1 případu pracovní neschopnosti ve dnech	14
5. Věková struktura práce neschopných osob	15
6. Struktura počtu ukončených případů pracovní neschopnosti podle kapitol MKN-10	15
7. Struktura počtu ukončených případů pracovní neschopnosti podle hlavních tříd klasifikace zaměstnání	16
8. Práce neschopní podle intervalu délky trvání pracovní neschopnosti a vybraných kapitol MKN-10	16
9. Počty případů a pronesaných dnů pracovní neschopnosti podle měsíce ukončení pracovní neschopnosti	17
10. Počet případů pracovní neschopnosti podle intervalu délky trvání pracovní neschopnosti a věkových skupin	17

Tabulková část

1. Průměrný počet nemocensky pojištěných osob a průměrné procento pracovní neschopnosti podle pohlaví a okresů (údaje ČSÚ)	18
2. Vývoj počtu případů pracovní neschopnosti na 100 000 nemocensky pojištěných osob podle jednotlivých kapitol MKN-10	22
3. Vývoj průměrného trvání 1 případu pracovní neschopnosti podle jednotlivých kapitol MKN-10 (ve dnech)	24
4. Základní ukazatele pracovní neschopnosti podle pohlaví	26
5. Počet případů pracovní neschopnosti podle měsíce ukončení pracovní neschopnosti a jednotlivých kapitol MKN-10	28
6. Počet případů pracovní neschopnosti na 100 000 nemocensky pojištěných osob podle věkových skupin a skupin diagnóz	30
7. Průměrné trvání 1 případu pracovní neschopnosti (ve dnech) podle věkových skupin a skupin diagnóz	42

8. Počet případů pracovní neschopnosti na 100 000 nemocensky pojištěných osob podle jednotlivých kapitol MKN-10 a krajů (sídla zaměstnavatele)	54
9. Průměrné trvání 1 případu pracovní neschopnosti (ve dnech) podle jednotlivých kapitol MKN-10 a krajů (sídla zaměstnavatele)	56
10. Počet případů pracovní neschopnosti podle jednotlivých kapitol MKN-10 a hlavních tříd klasifikace zaměstnání (KZAM)	58
11. Průměrné trvání 1 případu pracovní neschopnosti (ve dnech) podle jednotlivých kapitol MKN-10 a hlavních tříd klasifikace zaměstnání (KZAM)	60
12. Rozložení počtu případů pracovní neschopnosti podle délky trvání pracovní neschopnosti (Dekrementní řád)	62
13. Počet případů pracovní neschopnosti podle pohlaví a intervalu délky trvání pracovní neschopnosti (ve dnech)	63
14. Počet případů pracovní neschopnosti podle skupin diagnóz a intervalu délky trvání pracovní neschopnosti (ve dnech)	64
15. Rozložení počtu práce neschopných osob podle celkového počtu pracovních neschopností, pohlaví a věkových skupin	
15.1 absolutně	76
15.2 na 100 000 nemocensky pojištěných osob.....	78
16. Rozložení počtu případů podle dne začátku pracovní neschopnosti a intervalu délky trvání pracovní neschopnosti (ve dnech)	80
17. Rozložení počtu případů pracovní neschopnosti podle dne nástupu do práce a intervalu délky trvání pracovní neschopnosti (ve dnech)	80
18. Počet případů pracovní neschopnosti podle intervalu délky trvání pracovní neschopnosti (ve dnech), pohlaví a věkových skupin	82
Seznam skupin diagnóz a k nim odpovídající diagnózy podle MKN-10	83
Seznam kapitol MKN-10	92
Přehled termínů použitých v publikaci	94
Seznam zkratk názvů krajů a okresů	96

Contents

	page
Introduction	7
Analysis of incapacity for work in the Czech Republic in 2004	8
Symbols in the tables	12

Charts

1. Average percentage of incapacity for work - map (data of CZSO)	13
2. Districts of the Czech Republic - map	13
3. Trend of the number of terminated cases of incapacity for work per 100 000 sickness insured persons	14
4. Trend of the average duration of 1 case of incapacity for work in days	14
5. Age structure of incapacitated persons	15
6. Structure of the number of terminated cases of incapacity for work by groups of diagnoses	15
7. Structure of the number of terminated cases of incapacity for work by occupational groups	16
8. Numbers of cases of incapacity for work by interval of duration of incapacity for work and by selected groups of diagnoses	16
9. Numbers of cases and of days of incapacity for work by month of termination of incapacity for work	17
10. Number of cases of incapacity for work by interval of duration of incapacity for work and by age groups	17

Tables

1. Average number of sickness insured persons and average percentage of incapacity for work by sex and by districts (data of CZSO)	18
2. Trend of the number of cases of incapacity for work per 100 000 sickness insured persons by ICD-10 chapters	22
3. Trend of the average duration of 1 case of incapacity for work by ICD-10 chapters (in days)	24
4. Basic indices of incapacity for work by sex	26
5. Number of cases of incapacity for work by month of termination of incapacity for work and by ICD-10 chapters	28
6. Number of cases of incapacity for work per 100 000 sickness insured persons by age groups and by groups of diagnoses	30
7. Average duration of 1 case of incapacity for work (in days) by age groups and by groups of diagnoses	42

8. Number of cases of incapacity for work per 100 000 sickness insured persons by ICD-10 chapters and by region (seat of employer)	54
9. Average duration of 1 case of incapacity for work (in days) by ICD-10 chapters and by region (seat of employer)	56
10. Number of cases of incapacity for work by ICD-10 chapters and by occupational groups ISCO	58
11. Average duration of 1 case of incapacity for work (in days) by ICD-10 chapters and by occupational groups ISCO	60
12. Distribution of the number of cases of incapacity for work by interval of duration of incapacity for work (Decremental order)	62
13. Number of cases of incapacity for work by sex and by interval of duration of incapacity for work (in days)	63
14. Number of cases of incapacity for work by groups of diagnoses and by interval of duration of incapacity for work (in days)	64
15. Distribution of the number of incapacitated persons by the number of cases of incapacity, by sex and by age groups	
15.1 number	76
15.2 per 100 000 sickness insured persons	78
16. Distribution of the number of cases of incapacity for work by day of beginning of incapacity and by interval of duration of incapacity for work (in days)	80
17. Distribution of the number of cases of incapacity for work by day of resumption of work and by interval of duration of incapacity for work (in days)	80
18. Number of cases of incapacity for work by interval of duration of incapacity for work (in days), by sex and by age groups	82
List of groups of diagnoses and their equivalents in ICD-10	83
List of chapters of ICD-10	92
List of terms used in publication	94
List of abbreviations of regions and of districts	96

Úvod

Publikace „Ukončené případy pracovní neschopnosti pro nemoc a úraz“ patří do řady publikací „Zdravotnická statistika“, kterou vydává Ústav zdravotnických informací a statistiky České republiky (ÚZIS ČR) od roku 1958.

Projekt statistiky ukončených případů pracovní neschopnosti vychází z úplného znění závazného opatření č. 49/1967 (Věstník MZ ČSR částka 23-24), reg. ve Sbírce zákonů částka 2/1968 - Směrnice o posuzování zdravotní způsobilosti k práci, ve znění pozdějších předpisů, dále z vyhlášky Ministerstva práce a sociálních věcí ČR č. 31/1993 Sb., o posuzování dočasné pracovní neschopnosti pro účely sociálního zabezpečení.

Anonymizovaná data o pracovní neschopnosti (PN) poskytuje od roku 1993 Česká správa sociálního zabezpečení (ČSSZ) do ÚZIS ČR, který vede informační systém Pracovní neschopnost a zabezpečuje zpracování a ochranu dat. Data představují od uvedeného roku 100 % zachycení pracovní neschopnosti (dříve jen 20 % výběr zpracováváný ÚZIS ČR).

Podkladem pro sledování pracovní neschopnosti je tiskopis ČSSZ 89 611 0 „Potvrzení pracovní neschopnosti“. Jeho sběr se řídí metodikou o zpracování ČSSZ.

Pro výpočet věkových skupin pojištěnců potřebných v publikaci pro nápočtové tabulky (na 100 000 nemocensky pojištěných osob podle věku), se používá tzv. „přepočtový koeficient“, který se vypočítává po každém novém sčítání lidu, kdy je k dispozici věková struktura ekonomicky aktivního obyvatelstva (pracujících) jak za ČR, tak i za jednotlivé kraje a okresy. Proto se každé sčítání lidu promítne do změn ve věkových skupinách pojištěnců.

Celkové počty případů PN v tabulkách 15.1 a 15.2 se liší od součtových řádků počtu případů PN v ostatních tabulkách tříděných podle věku z následujících důvodů. U práce neschopných osob s více PN v průběhu daného roku může dojít k posunu věku o jeden rok (PN před a po narozeninách), avšak v tabulce 15.1 resp. 15.2 musí být daná osoba zařazena pouze do jedné věkové skupiny, zpravidla podle první PN, na rozdíl od ostatních „případových“ tabulek, kdy každému případu je přiřazen věk osoby v době ukončení PN.

Případné diagnózy, které s největší pravděpodobností nemohou být příčinou pracovní neschopnosti, jsou v publikaci zařazeny do diagnózy R69 - neznámé a neurčené příčiny nemocnosti.

Pracovní neschopnost v České republice v roce 2004

Počínaje 1. lednem 2004 vstoupil v platnost zákon č. 421/2003 Sb., kterým došlo ke změnám v nemocenském pojištění (např. snížení procentní sazby nemocenského za první tři dny pracovní neschopnosti z 50 % na 25 % a u karantény z 69 % na 25 % denního vyměřovacího základu). Tyto změny a i fakt, že v roce 2004 nebyla žádná chřipková epidemie, měly značný vliv na snížení počtu případů a dnů pracovní neschopnosti.

Proti předchozímu roku došlo ke snížení celkového počtu ukončených případů pracovních neschopností (PN) o 884 069 případů, tj. o 24,5 %, na 2 723 951 případů. U celkového počtu prostonaných (kalendářních) dnů PN došlo ke snížení ze 111 529 177 na 97 042 123 dnů (tj. o 14 487 054 dnů, 13 %). V období od roku 1970 dosáhl počet případů na 100 000 pojištěnců v roce 2004 svého minima hodnotou 62 060 případů. Pokles proti předchozímu roku činil 19 286, tj. cca o 24 %.

Průměrný počet nemocensky pojištěných osob (dále jen pojištěnců) pokračoval ve své klesající tendenci, a proti předchozímu roku se snížil o 46 183 pojištěnců na 4 389 251. Následující přehled ukazuje vývoj počtu případů PN na 100 000 pojištěnců:

Rok	Muži		Ženy		Celkem	
	počet	index r.2000=100	počet	index r.2000=100	počet	index r.2000=100
2000	80 991	100,0	88 289	100,0	84 428	100,0
2001	80 949	99,9	89 517	101,4	84 982	100,7
2002	76 457	94,4	83 945	95,1	79 980	94,7
2003	76 302	94,2	87 136	98,7	81 345	96,3
2004	59 142	73,0	65 359	74,0	62 060	73,5

Nejvyšší počet ukončených případů PN byl shodně s předchozím rokem v měsíci březnu (298 403 případů PN) a nejnižší byl v měsíci srpnu (163 252 případů PN).

Obecně platí, že s nárůstem počtu krátkodobých pracovních neschopností (např. při výskytu chřipkové epidemie) se zkracuje průměrná délka trvání 1 pracovní neschopnosti a naopak s pracovní neschopností vyžadující dlouhodobější léčení (např. nemoci svalové a kosterní soustavy) se délka trvání 1 případu PN prodlužuje. Jedním z důvodů prodlužování PN je i to, že lidé velmi často přecházejí banální onemocnění buď z důvodu strachu o práci nebo i z finančních důvodů (nízká procentní sazba za první 3 dny PN), kdy raději volí na vyléčení dovolenou, nebo podnikatelé, pro které krátkodobá neschopenka nemá smysl. Dalším důvodem k prodlužování pracovní neschopnosti se stává i pracovní neschopnost těch zaměstnanců, kterým hrozí v rámci reorganizace podniku výpověď. Ti onemocní a tak si mohou oddálit ukončení pracovního poměru.

Přes nepatrné zkrácení délky trvání jednoho případu pracovní neschopnosti v roce 2003, došlo v roce 2004 k výraznému zvýšení délky trvání 1 případu PN, a to téměř o 5 dnů na 35,6 dne.

U pracovních neschopností, které si vyžadují dlouhodobější léčení, se v roce 2004 výrazně prodloužila průměrná doba trvání 1 případu PN pro diagnózy z kapitoly MKN-10 novotvary o 9,0 dne, duševní poruchy a poruchy chování o 5,3 dne a shodně o 4,9 dne pro diagnózy z kapitoly nemoci oběhové soustavy a nemoci svalové a kosterní soustavy.

Následující tabulka ukazuje vývoj průměrného trvání 1 případů PN ve dnech:

Rok	Muži		Ženy		Celkem	
	počet	index r.1995=100	počet	index r.1995=100	počet	index r.1995=100
2000	28,0	100,0	28,7	100,0	28,4	100,0
2001	28,5	101,8	29,4	102,4	28,9	101,8
2002	30,8	110,0	31,8	110,8	31,3	110,2
2003	30,6	109,3	31,2	108,7	30,9	108,8
2004	34,7	123,9	36,6	127,5	35,6	125,4

Průměrný denní stav práce neschopných na 100 000 pojištěnců činil v roce 2004 celkem 6 041 osob, mužů 5 599 a 6 540 žen, a to nejvíce z důvodu nemocí svalové a kosterní soustavy a pojivové tkáně 1 684 osob (r. 2003 = 1 848 osob), nemocí dýchací soustavy 1 188 osob (r. 2003 = 1 717 osob), dále pak pro poranění a otravy 882 osob (r. 2003 = 939 osob).

Pořadí nejčastějších onemocnění se dlouhodobě nemění, jak ukazuje následující přehled (počet případů na 100 000 pojištěnců; v % z celkového počtu případů PN na 100 000 pojištěnců):

Rok	Nemoci dýchací soustavy		Nemoci svalové a kosterní soustavy		Poranění a otravy		Nemoci trávicí soustavy	
	počet	v %	počet	v %	počet	v %	počet	v %
2000	40 451	47,9	13 912	16,5	8 690	10,3	5 398	6,4
2001	40 241	47,4	14 490	17,1	8 519	10,0	5 364	6,3
2002	33 683	42,1	15 280	19,1	8 579	10,7	5 549	7,0
2003	37 896	46,6	13 980	17,2	8 127	10,0	5 240	6,4
2004	24 738	39,9	11 627	18,7	7 267	11,7	4 282	6,9

V roce 2004 tyto 4 kapitoly MKN-10 tvořily 77,2 % z celkového počtu případů pracovní neschopnosti na 100 000 pojištěnců.

Podle jednotlivých diagnóz MKN-10 byla na prvním místě v pořadí s nejvyšším počtem případů PN v roce 2004 diagnóza M54 dorzalgie s 270 490 případy a s průměrnou délkou trvání 1 případu PN 50 dnů. Na dalším místě v pořadí se umístila chřipka (dg. J10 a J11) s 186 750 případy a délkou trvání 1 případu PN 16,5 dne.

O počtu ukončených případů PN na 100 000 pojištěnců a průměrném trvání jednoho případu PN podle krajů (sídla zaměstnavatele) a pohlaví informuje následující přehled:

Kraj	Počet případů na 100 000 pojištěnců			Průměrné trvání 1 případu ve dnech		
	muži	ženy	celkem	muži	ženy	celkem
Hlavní město Praha	36 128	47 069	41 526	30,9	30,5	30,7
Středočeský	56 818	63 085	59 662	31,8	34,2	33,0
Jihočeský	68 814	76 224	72 261	31,9	35,3	33,6
Plzeňský	70 039	78 090	73 813	31,5	34,6	33,1
Karlovarský	70 253	78 405	74 220	31,2	32,7	31,9
Ústecký	62 635	70 463	66 262	35,0	37,7	36,3
Liberecký	75 413	83 658	79 328	33,6	36,7	35,1
Královéhradecký	65 486	78 315	71 456	33,7	36,0	34,9
Pardubický	66 028	74 627	70 011	33,4	36,2	34,8
Vysočina	66 192	74 571	69 924	33,2	36,7	34,9
Jihomoravský	58 808	62 282	60 460	37,3	38,4	37,8
Olomoucký	72 245	76 530	74 213	36,9	39,0	37,9
Zlínský	66 275	69 633	67 802	39,1	42,6	40,7
Moravskoslezský	61 757	59 952	60 928	40,9	44,7	42,6

Nejvyšší počet případů na 100 000 pojištěnců vykazoval v roce 2004, stejně jako v roce předchozím, Liberecký kraj se 79 328 případy (muži+ženy), nejméně případů na 100 000 pojištěnců bylo v Hl. m. Praze 41 526 případů. Nejdelší trvání jednoho případu PN (muži+ženy) bylo v Moravskoslezském kraji a činilo 42,6 dne, nejkratší opět v Hl. m. Praze s hodnotou 30,7 dne.

Podle jednotlivých kapitol MKN-10 byl v roce 2004 počet případů na 100 000 pojištěnců výrazně vyšší u žen než u mužů pro diagnózy z kapitoly novotvary 1 030

případů (muži 466 případů), pro duševní poruchy 1 335 případů (muži 698 případů), pro nemoci močové a pohlavní soustavy 4 396 případů (muži 1 034 případů). Naopak počet mužů na 100 000 pojištěnců byl vyšší u poranění a otrav 9 674 případů (ženy 4 544 případů), dále u nemocí svalové a kosterní soustavy 12 171 případů (ženy 11 012 případů).

Zatímco nejvyšší výskyt ukončených případů PN na 100 000 pojištěnců u infekčních nemocí, nemocí dýchací soustavy a u poranění a otrav byl v nejnižších věkových skupinách, tak např. u nemocí svalové a kosterní soustavy byl nejvyšší ve věkové skupině 55 – 59 let, u novotvarů a nemocí oběhové soustavy se posunul až do věkové skupiny 60 – 64 let.

Průměrné procento pracovní neschopnosti pro nemoc a úraz, které sleduje Český statistický úřad, se v úhrnu snížilo z 6,814 v roce 2003 na 5,857 v roce 2004. U mužů se snížilo z 6,288 na 5,335 a u žen ze 7,417 na 6,447. Vývoj tohoto ukazatele ukazuje následující tabulka (zdroj: ČSÚ):

Rok	Průměrné procento PN pro			
	nemoc	pracovní úrazy	ostatní úrazy	celkem
2000	5,849	0,229	0,377	6,455
2001	6,133	0,231	0,384	6,748
2002	6,134	0,232	0,406	6,772
2003	6,186	0,222	0,405	6,814
2004	5,256	0,222	0,379	5,857

Nejvyšší hodnoty v roce 2004 dosáhlo průměrné procento pracovní neschopnosti ve Zlínském kraji a to 6,883 (rok 2003 = 8,060) a Moravskoslezském kraji 6,824 (rok 2003 = 8,067), nejnižší v hlavním městě Praze 4,605 (rok 2003 = 5,363).

Průměrné procento pracovní neschopnosti v členění podle okresů bylo nejvyšší v okresech Karviná 7,762, Šumperk 7,669, Uherské Hradiště 7,608 a nejnižší bylo v okresech Praha 8 (2 a 1) s hodnotami 3,675 (4,183 a 4,336) a Kolín 4,652.

Podle ČSÚ v České republice v roce 2004 chybělo denně v zaměstnání pro nemoc 230 678 osob, pro pracovní úrazy 9 742 a pro ostatní úrazy 16 637 osob, tj. v ČR bylo denně 257 058 práce neschopných osob pro nemoc a úraz.

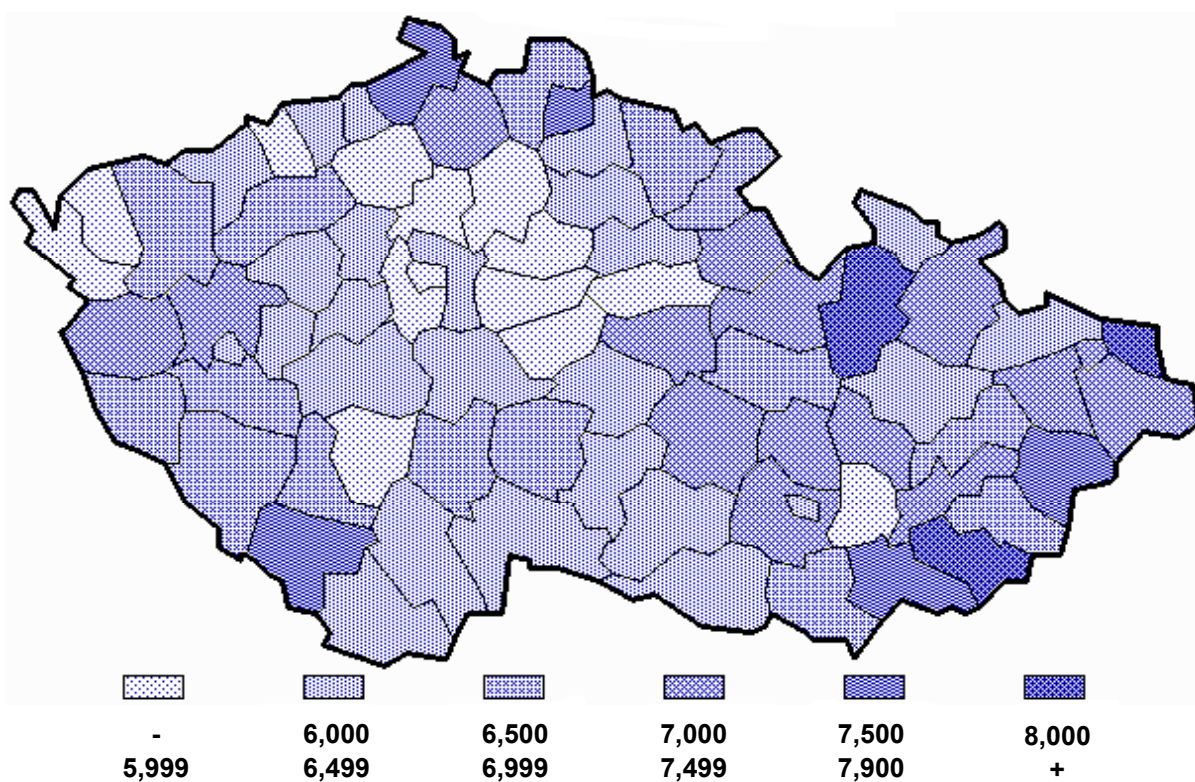
Značky v tabulkách:

- Ležatá čárka (-)** v tabulce na místě čísla značí, že se jev nevyskytoval.
- Nula (0,0)** značí více než nulu, ale méně než nejmenší jednotku vyjádřitelnou v tabulce.
- Tečka (.)** na místě čísla značí, že údaj není k dispozici nebo je nespolehlivý.
- Ležatý křížek (x)** značí, že zápis není možný z logických důvodů.

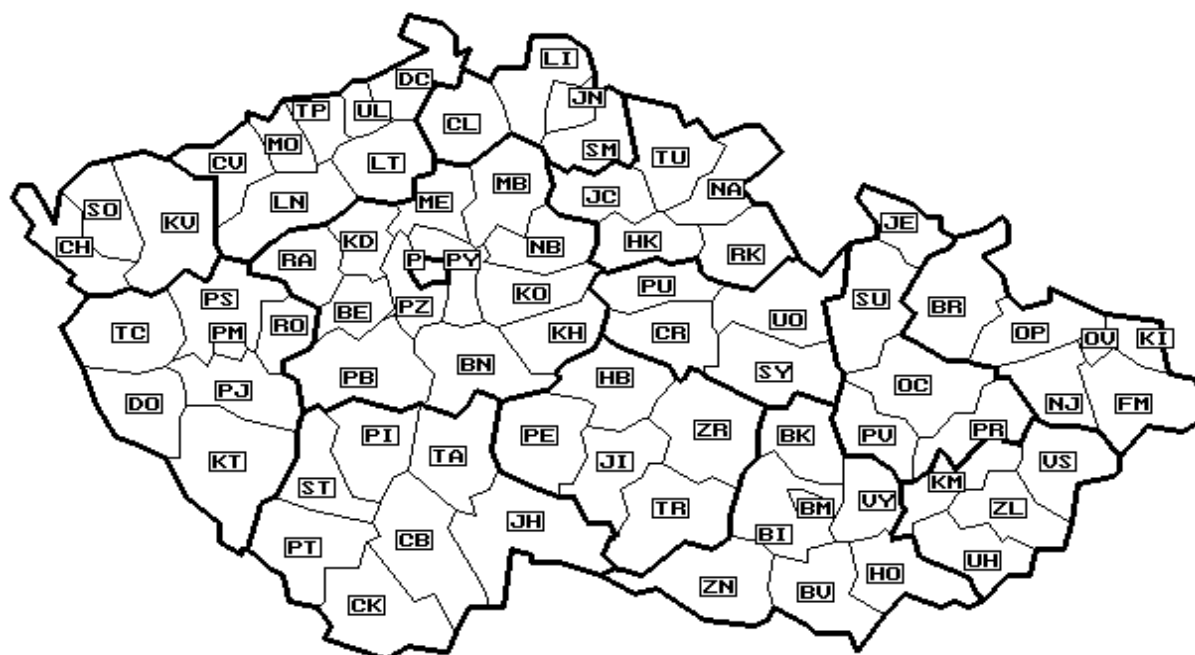
Symbols in the tables

- A dash (-)** *in place of a number indicates that the phenomenon did not occur.*
- 0 or 0.0 or 0.00** *indicates that the phenomenon occurred, but value of calculated indicator is less than half of unit used in table.*
- A dot (.)** *in place of a number indicates that the number is not available or cannot be relied on.*
- A skew cross (x)** *indicates that the entry is not applicable for logical reasons.*

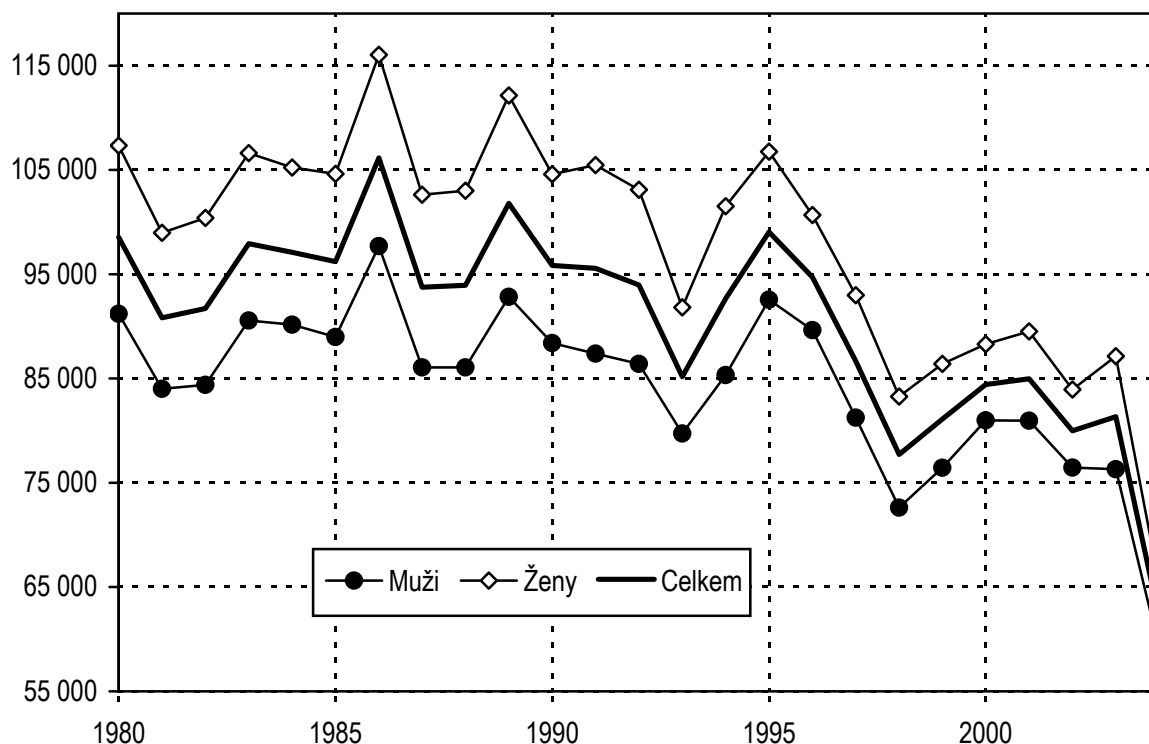
1. Průměrné procento pracovní neschopnosti



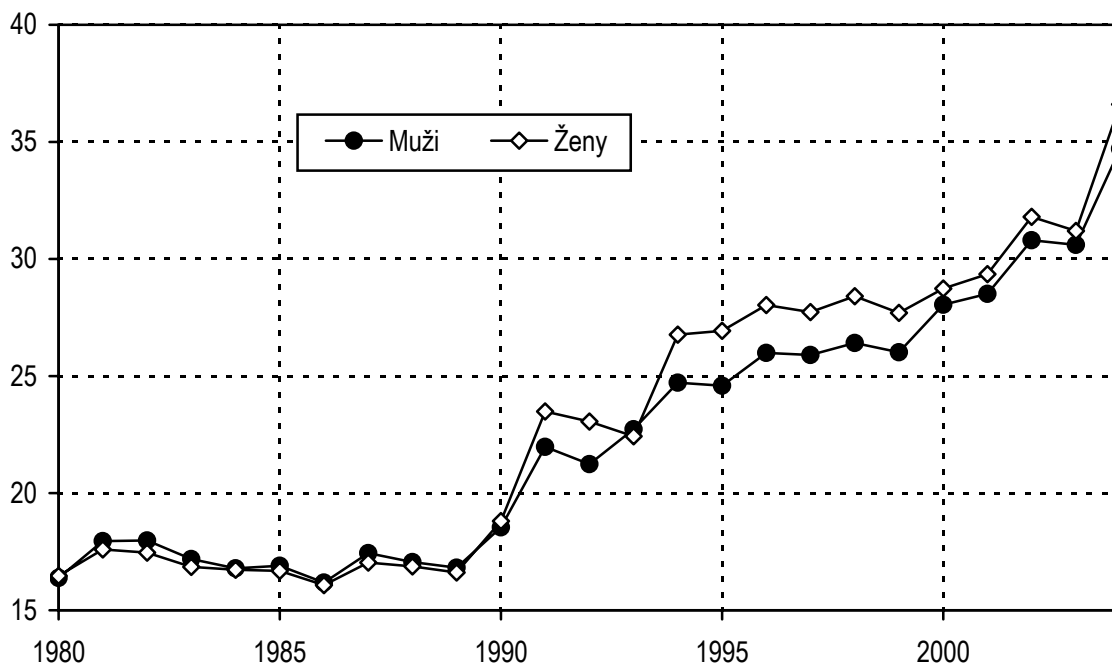
2. Okresy České republiky



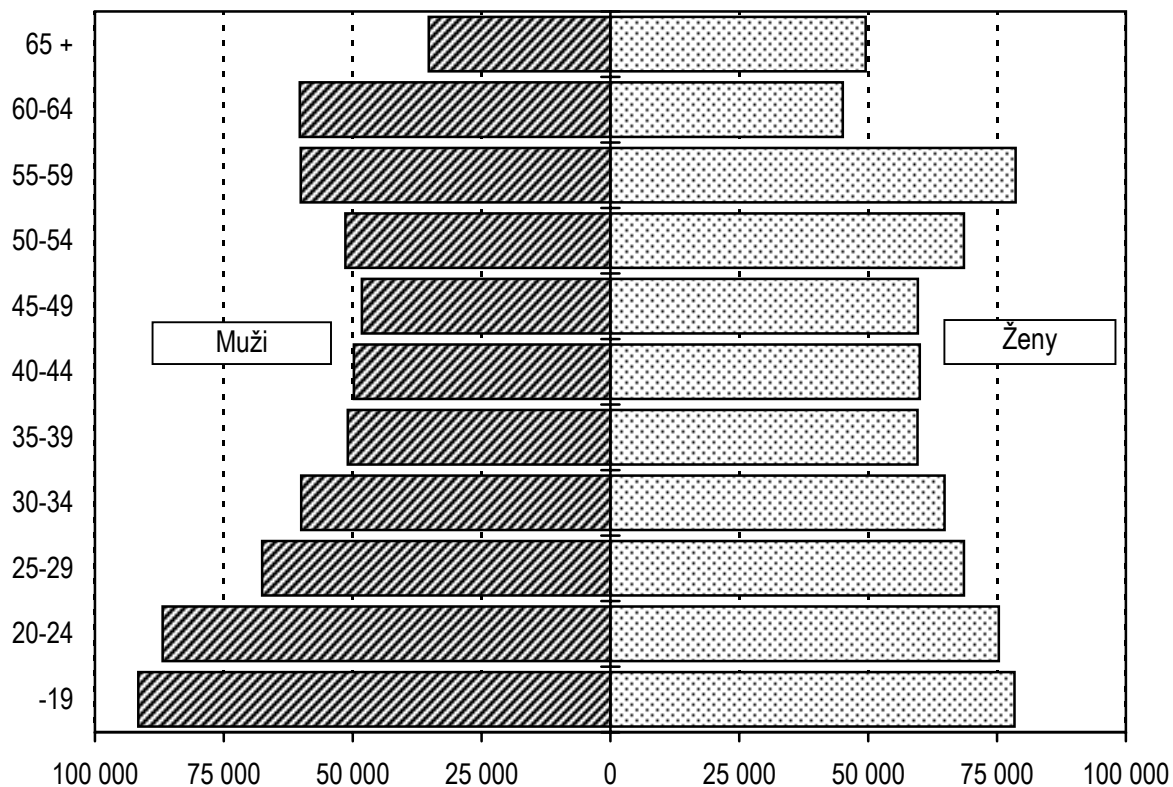
3. Vývoj počtu ukončených případů PN na 100 000 nemocensky pojištěných osob



4. Vývoj průměrného trvání 1 případu PN ve dnech

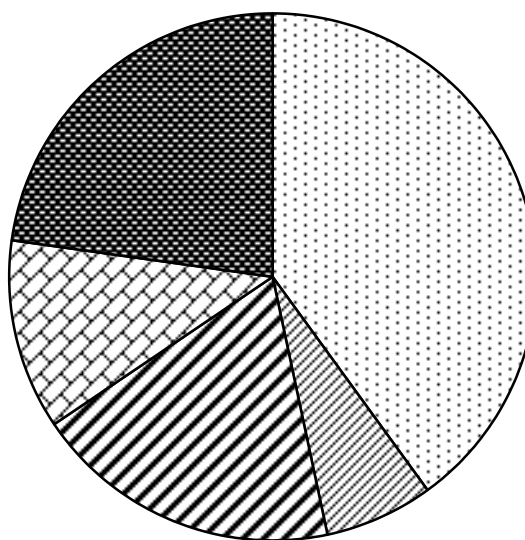


5. Věková struktura práce neschopných osob



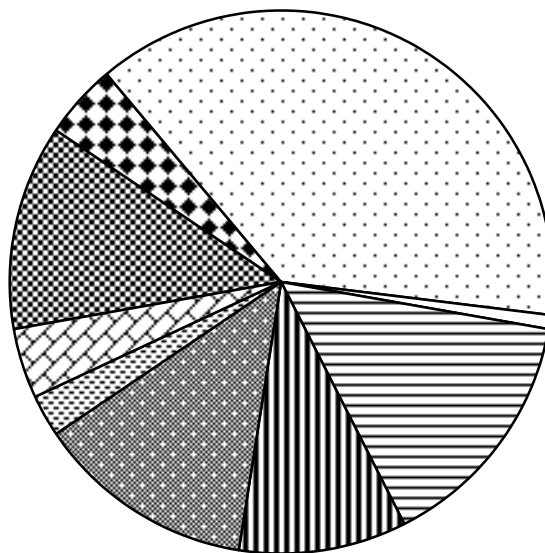
6. Struktura počtu ukončených případů PN podle kapitol MKN-10

- ☐ Nemoci dýchací soustavy 39,9 %
- ▨ Nemoci trávicí soustavy 6,9 %
- ▩ Nemoci svalové a kosterní soust. 18,7 %
- ▧ Poranění a otravy 11,7 %
- ▦ Ostatní 22,8 %

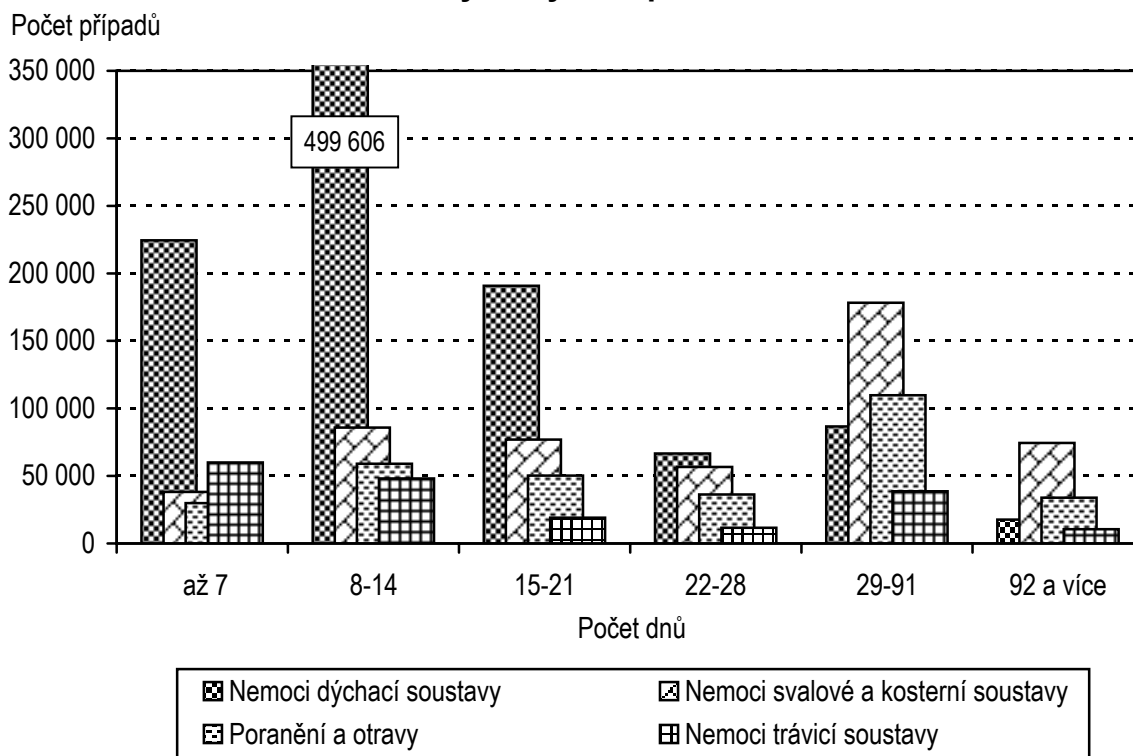


7. Struktura počtu ukončených případů PN podle hlavních tříd klasifikace zaměstnání

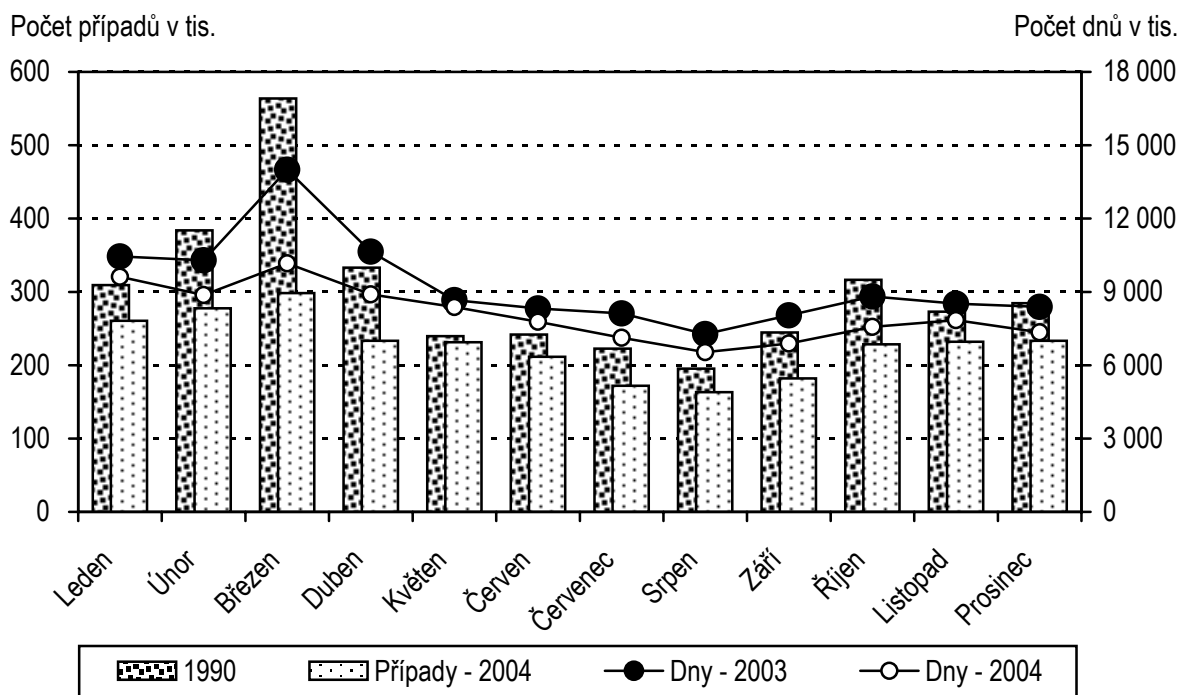
- ☒ Pomocní pracovníci 12,3 %
- ☒ Obsluhy strojů 4,2 %
- ☐ Řemeslníci, výrobci 38,1 %
- ☐ Kvalifik. dělníci v zemědělství a lesnictví 0,9 %
- ☒ Služby, obchod 14,7 %
- ☒ Nižší administrativní pracovníci 10,1 %
- ☒ Techničtí, zdravotničtí, pedagog. pracov. 13,2 %
- ☒ Duševní pracovníci 2,3 %
- ☒ Vedoucí pracovníci 4,2 %



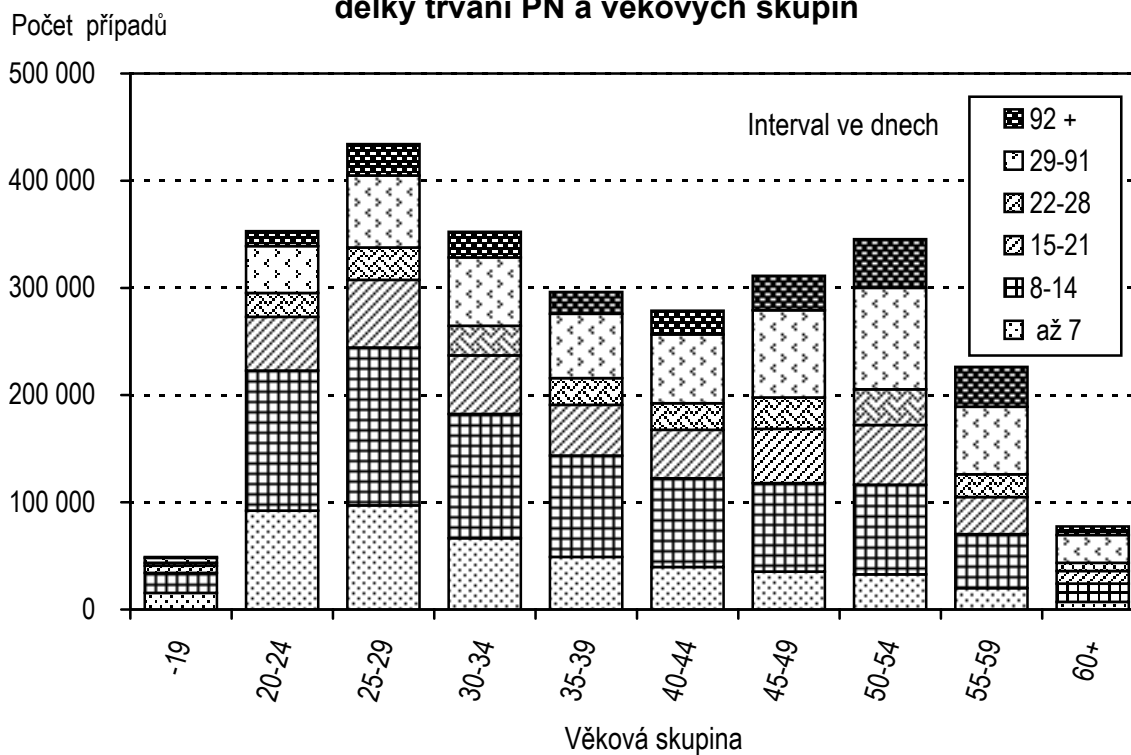
8. Práce neschopní podle intervalu délky trvání PN a vybraných kapitol MKN-10



9. Počty případů a prostaných dnů pracovní neschopnosti podle měsíce ukončení PN



10. Počet případů PN podle intervalu délky trvání PN a věkových skupin



1. Průměrný počet nemocensky pojištěných osob a průměrné procento pracovní neschopnosti podle pohlaví a okresů (údaje ČSÚ)

Území, okres	Průměrný počet nemocensky pojištěných osob			Průměrné procento pracovní neschopnosti		
	muži	ženy	celkem	muži	ženy	celkem
Praha 1	52 258	72 771	125 029	3,320	5,066	4,336
Praha 2	19 898	27 650	47 548	3,380	4,761	4,183
Praha 3	21 557	16 721	38 278	5,259	7,963	6,440
Praha 4	41 622	41 223	82 845	3,794	6,176	4,979
Praha 5	23 491	26 100	49 591	4,268	5,503	4,918
Praha 6	27 045	26 696	53 741	3,519	5,953	4,728
Praha 7	9 108	11 123	20 231	3,998	6,325	5,277
Praha 8	145 230	127 077	272 307	3,234	4,179	3,675
Praha 9	22 391	16 198	38 589	5,251	7,364	6,138
Praha 10	33 061	24 539	57 600	4,919	5,778	5,285
Praha 11	7 948	7 296	15 244	4,061	5,973	4,976
Praha 12	6 183	5 351	11 534	4,586	6,025	5,254
Praha 13	8 817	8 230	17 047	4,922	7,567	6,199
Praha 14	8 610	5 672	14 282	4,640	6,001	5,180
Praha 15	10 449	9 580	20 029	4,831	6,789	5,768
III. město Praha	437 668	426 227	863 895	3,857	5,373	4,605
Benešov	17 394	15 161	32 555	5,171	6,510	5,795
Beroun	18 328	14 461	32 789	5,382	6,684	5,956
Kladno	26 142	23 278	49 420	5,639	6,111	5,861
Kolín	18 388	15 739	34 127	4,207	5,172	4,652
Kutná Hora	13 685	10 591	24 276	5,133	5,714	5,386
Mělník	16 621	13 962	30 583	4,398	5,055	4,698
Mladá Boleslav	39 036	26 177	65 213	4,407	6,049	5,066
Nymburk	14 077	13 332	27 409	4,670	5,221	4,938
Praha-východ	25 530	22 551	48 081	4,551	6,914	5,659
Praha-západ	20 465	17 174	37 639	4,304	6,098	5,122
Příbram	19 447	16 684	36 131	5,575	6,299	5,909
Rakovník	8 314	8 076	16 390	5,340	6,629	5,975
Středočeský kraj	237 427	197 186	434 613	4,850	6,072	5,405
České Budějovice	49 337	44 127	93 464	5,215	6,505	5,824
Český Krumlov	10 702	9 286	19 988	5,104	6,341	5,678
Jindřichův Hradec	17 434	15 507	32 941	5,279	6,193	5,709
Písek	12 964	11 636	24 600	4,629	6,303	5,421

1. Průměrný počet nemocensky pojištěných osob a průměrné procento pracovní neschopnosti podle pohlaví a okresů (údaje ČSÚ)

Území, okres	Průměrný počet nemocensky pojištěných osob			Průměrné procento pracovní neschopnosti		
	muži	ženy	celkem	muži	ženy	celkem
Prachatice	8 547	7 470	16 017	7,018	7,914	7,436
Strakonice	14 272	11 895	26 167	5,894	7,180	6,478
Tábor	22 965	18 591	41 556	5,850	7,157	6,435
Jihočeský kraj	136 221	118 512	254 733	5,450	6,690	6,027
Domažlice	10 669	9 009	19 678	5,612	6,473	6,006
Klatovy	15 555	14 024	29 579	5,588	6,720	6,125
Plzeň-město	54 995	46 696	101 691	5,056	6,191	5,577
Plzeň-jih	11 338	11 147	22 485	5,619	6,999	6,303
Plzeň-sever	10 590	10 057	20 647	6,128	7,762	6,924
Rokycany	7 780	6 715	14 495	5,103	6,708	5,847
Tachov	11 357	10 282	21 639	6,280	7,667	6,939
Plzeňský kraj	122 284	107 930	230 214	5,434	6,686	6,021
Cheb	15 631	16 867	32 498	5,197	5,651	5,433
Karlovy Vary	24 117	24 008	48 125	5,392	6,662	6,025
Sokolov	17 293	13 192	30 485	4,791	6,237	5,417
Karlovarský kraj	57 041	54 067	111 108	5,156	6,243	5,685
Děčín	23 556	20 819	44 375	6,153	7,960	7,001
Chomutov	19 275	17 984	37 259	5,204	6,348	5,756
Litoměřice	20 048	19 142	39 190	4,839	6,166	5,487
Louny	13 042	11 557	24 599	5,748	6,820	6,252
Most	25 365	20 075	45 440	4,584	5,668	5,063
Teplice	22 431	18 057	40 488	5,598	6,059	5,804
Ústí n. Labem	31 336	26 282	57 618	5,505	6,420	5,922
Ústecký kraj	155 053	133 916	288 969	5,363	6,487	5,884
Česká Lípa	18 826	17 029	35 855	6,002	7,577	6,750
Jablonec n. Nisou	17 689	17 089	34 778	6,465	8,094	7,266
Liberec	35 434	30 832	66 266	5,708	6,710	6,174
Semily	14 427	13 133	27 560	5,444	6,458	5,927
Liberecký kraj	86 376	78 083	164 459	5,883	7,160	6,489

1. Průměrný počet nemocensky pojištěných osob a průměrné procento pracovní neschopnosti podle pohlaví a okresů (údaje ČSÚ)

Území, okres	Průměrný počet nemocensky pojištěných osob			Průměrné procento pracovní neschopnosti		
	muži	ženy	celkem	muži	ženy	celkem
Hradec Králové	44 086	37 157	81 243	5,109	6,310	5,658
Jičín	15 002	12 727	27 729	4,859	6,645	5,679
Náchod	21 802	19 728	41 530	5,394	7,071	6,190
Rychnov nad Kněžnou	14 307	12 108	26 415	5,884	7,252	6,511
Trutnov	24 003	22 030	46 033	5,796	7,252	6,493
Královéhradecký kraj	119 200	103 750	222 950	5,361	6,806	6,033
Chrudim	17 794	15 082	32 876	6,060	7,221	6,592
Pardubice	40 267	35 824	76 091	4,734	6,223	5,435
Svitavy	18 680	16 988	35 668	5,596	6,689	6,117
Ústí n. Orlicí	32 437	26 339	58 776	5,903	7,621	6,673
Pardubický kraj	109 178	94 233	203 411	5,445	6,857	6,099
Havlíčkův Brod	18 780	15 712	34 492	5,385	6,668	5,969
Jihlava	29 376	22 680	52 056	5,073	6,196	5,562
Pelhřimov	15 118	12 755	27 873	5,749	7,141	6,386
Třebíč	21 935	17 800	39 735	5,287	6,715	5,927
Žďár nad Sázavou	24 883	19 473	44 356	6,418	7,340	6,823
Vysočina	110 092	88 420	198 512	5,566	6,773	6,103
Blansko	20 539	16 147	36 686	6,428	6,747	6,568
Brno-město	124 047	119 723	243 770	5,292	6,485	5,878
Brno-venkov	28 874	22 449	51 323	6,178	7,305	6,671
Břeclav	21 258	19 820	41 078	6,012	6,908	6,444
Hodonín	28 934	24 072	53 006	6,835	7,480	7,128
Vyškov	14 688	13 880	28 568	4,733	5,951	5,325
Znojmo	18 076	16 403	34 479	5,445	6,288	5,846
Jihomoravský kraj	256 416	232 494	488 910	5,695	6,675	6,161
Jeseník	6 359	5 805	12 164	5,798	5,956	5,873
Olomouc	47 280	39 677	86 957	5,663	6,135	5,878
Prostějov	20 807	19 081	39 888	6,508	6,784	6,640
Přerov	23 242	19 029	42 271	5,903	6,442	6,146
Šumperk	22 787	18 776	41 563	7,239	8,192	7,669
Olomoucký kraj	120 475	102 368	222 843	6,160	6,680	6,399

1. Průměrný počet nemocensky pojištěných osob a průměrné procento pracovní neschopnosti podle pohlaví a okresů (údaje ČSÚ)

Území, okres	Průměrný počet nemocensky pojištěných osob			Průměrné procento pracovní neschopnosti		
	muži	ženy	celkem	muži	ženy	celkem
Kroměříž	18 321	16 793	35 114	6,353	7,123	6,721
Uherské Hradiště	26 876	23 625	50 501	6,805	8,521	7,608
Vsetín	30 948	25 697	56 645	7,144	7,605	7,353
Zlín	51 325	40 216	91 541	5,783	6,855	6,254
Zlínský kraj	127 470	106 331	233 801	6,411	7,449	6,883
Bruntál	17 317	15 055	32 372	6,482	7,382	6,901
Frýdek-Místek	38 963	33 129	72 092	6,889	7,127	6,998
Karviná	42 110	32 408	74 518	7,779	7,739	7,762
Nový Jičín	27 463	25 034	52 497	6,435	7,254	6,825
Opava	31 587	29 412	60 999	5,756	6,241	5,990
Ostrava - město	97 083	81 272	178 355	6,320	7,006	6,633
Moravskoslezský kraj	254 523	216 310	470 833	6,602	7,085	6,824
Česká republika	2 329 424	2 059 827	4 389 251	5,335	6,447	5,857

2. Vývoj počtu případů PN na 100 000 nemocensky pojištěných osob podle jednotlivých kapitol MKN-10

Kapitola MKN-10	1980	1985	1990 ¹⁾	1995	1997	1998
Některé infekční a parazitární nemoci	2 598	2 111	1 918	2 372	1 799	1 835
Novotvary	635	700	708	716	669	632
Nemoci krve, krevetvorných orgánů a některé poruchy mech. imunity	90	88	82	81	58	56
Nemoci endokr., výž. a přeměny látek	368	402	536	263	223	225
Poruchy duševní a poruchy chování	1 284	1 169	1 062	838	783	813
Nemoci nervové soustavy	935	888	847	763	682	665
Nemoci oka a očních adnex	1 328	1 478	1 507	1 131	868	823
Nemoci ucha a bradavkového výběžku	1 035	1 040	915	660	553	492
Nemoci oběhové soustavy	3 279	3 399	3 078	2 443	2 143	2 073
Nemoci dýchací soustavy	50 320	45 634	43 152	47 206	41 947	34 989
Nemoci trávicí soustavy	8 915	8 160	8 018	6 450	5 199	5 153
Nemoci kůže a podkožního vaziva	2 838	2 727	2 793	2 264	1 752	1 653
Nem. sval. a kost. soustavy a poj. tkáně	9 405	10 803	12 422	13 405	12 029	12 052
Nemoci močové a pohlavní soustavy	3 941	4 189	3 929	3 727	3 186	3 026
Těhotenství, porod a šestinedělí	1 789	1 987	1 859	798	636	619
Vrozené vady, deformace a chromozomální abnormality	31	31	32	25	22	24
Příznaky, znaky a abnorm. klinické a laboratorní nálezy nezařazené jinde	415	470	605	4 154	3 919	3 077
Poranění, otravy aj. násl. vnějších příčin	10 895	11 809	12 223	10 859	9 328	8 684
Faktory ovlivňující zdravotní stav a kontakt se zdravotnickými službami	55	207	154	898	866	817
Celkem	100 157	97 293	95 838	99 054	86 660	77 709

¹⁾ Od r. 1990 včetně členů a učňů ZD

2. Vývoj počtu případů PN na 100 000 nemocensky pojištěných osob podle jednotlivých kapitol MKN-10

1999	2000	2001	2002	2003	2004	Kapitola MKN-10
1 734	1 877	1 890	2 081	2 039	1 576	Některé infekční a parazitární nemoci
679	736	760	800	777	730	Novotvary
58	59	61	63	54	49	Nemoci krve, krvetvorných orgánů a některé poruchy mech. imunity
223	248	262	271	265	252	Nemoci endokr., výž. a přeměny látek
906	999	1 081	1 156	1 075	997	Poruchy duševní a poruchy chování
661	716	730	778	732	689	Nemoci nervové soustavy
716	715	733	710	642	542	Nemoci oka a očních adnex
451	444	456	438	416	330	Nemoci ucha a bradavkového výběžku
2 018	2 179	2 235	2 375	2 254	2 015	Nemoci oběhové soustavy
40 800	40 451	40 241	33 683	37 896	24 738	Nemoci dýchací soustavy
4 962	5 398	5 364	5 549	5 240	4 282	Nemoci trávicí soustavy
1 493	1 609	1 623	1 623	1 445	1 148	Nemoci kůže a podkožního vaziva
12 105	13 912	14 490	15 280	13 980	11 627	Nem. sval. a kost. soustavy a poj. tkáně
2 889	3 064	3 169	3 158	2 922	2 612	Nemoci močové a pohlavní soustavy
618	644	669	666	649	649	Těhotenství, porod a šestinedělí
41	37	29	17	6	7	Vrozené vady, deformace a chromozomální abnormality
1 820	1 984	1 949	1 971	2 001	1 720	Příznaky, znaky a abnorm. klinické a laboratorní nálezy nezařazené jinde
8 352	8 690	8 519	8 579	8 127	7 267	Poranění, otravy aj. násl. vnějších příčin
586	667	721	782	823	830	Faktory ovlivňující zdravotní stav a kontakt se zdravotnickými službami
81 112	84 428	84 982	79 980	81 345	62 060	Celkem

3. Vývoj průměrného trvání 1 případu pracovní neschopnosti podle jednotlivých kapitol MKN-10 (ve dnech)

Kapitola MKN-10	1980	1985	1990 ¹⁾	1995	1997	1998
Některé infekční a parazitární nemoci	20,3	16,5	17,4	19,0	19,5	18,5
Novotvary	56,3	57,4	68,2	57,8	63,8	66,8
Nemoci krve, krvetvorných orgánů a některé poruchy mech. imunity	37,9	38,8	53,8	53,2	56,8	56,9
Nemoci endokr., výž. a přeměny látek	42,7	38,1	47,9	55,7	60,2	59,9
Poruchy duševní a poruchy chování	30,6	32,1	35,9	44,2	46,9	48,8
Nemoci nervové soustavy	28,2	28,7	33,6	46,4	46,4	47,0
Nemoci oka a očních adnex	17,3	15,9	17,9	22,3	23,3	22,5
Nemoci ucha a bradavkového výběžku	15,2	14,4	15,0	20,6	21,0	21,2
Nemoci oběhové soustavy	42,0	42,0	47,4	55,6	55,7	55,9
Nemoci dýchací soustavy	9,6	9,2	10,1	15,6	16,5	16,3
Nemoci trávicí soustavy	17,8	17,1	17,3	24,9	25,4	24,7
Nemoci kůže a podkožního vaziva	16,1	15,8	16,8	23,2	24,4	24,0
Nem. sval. a kost. soustavy a poj. tkáně	22,8	22,4	24,5	38,9	39,0	38,9
Nemoci močové a pohlavní soustavy	20,3	19,8	23,3	27,7	28,8	28,7
Těhotenství, porod a šestinedělí	27,1	30,5	44,1	66,6	74,8	76,8
Vrozené vady, deformace a chromozomální abnormality	44,1	40,4	50,9	47,3	48,4	44,0
Příznaky, znaky a abnorm. klinické a laboratorní nálezy nezařazené jinde	27,6	26,3	28,6	32,9	33,4	34,0
Poranění, otravy aj. násl. vnějších příčin	23,2	23,3	24,9	34,9	37,4	36,7
Faktory ovlivňující zdravotní stav a kontakt se zdravotnickými službami	18,7	19,3	22,0	57,5	61,0	66,0
Celkem	16,4	16,7	18,7	25,7	26,8	27,4

¹⁾ Od r. 1990 včetně členů a učňů ZD

3. Vývoj průměrného trvání 1 případu pracovní neschopnosti podle jednotlivých kapitol MKN-10 (ve dnech)

1999	2000	2001	2002	2003	2004	Kapitola MKN-10
18,2	18,1	18,6	18,4	18,2	19,8	Některé infekční a parazitární nemoci
75,4	79,0	81,8	82,9	86,4	95,4	Novotvary
59,8	61,0	60,7	64,0	67,3	71,4	Nemoci krve, krevetvorných orgánů a některé poruchy mech. imunity
65,2	68,9	70,6	72,7	75,2	78,0	Nemoci endokr., výž. a přeměny látek
52,2	55,0	55,8	59,2	63,6	68,9	Poruchy duševní a poruchy chování
48,9	51,1	53,0	55,7	59,3	64,0	Nemoci nervové soustavy
22,7	23,8	23,6	25,2	25,8	28,6	Nemoci oka a očních adnex
22,1	23,3	23,7	24,5	25,1	26,4	Nemoci ucha a bradavkového výběžku
58,1	60,0	60,5	61,6	64,6	69,4	Nemoci oběhové soustavy
15,9	16,6	16,3	17,0	16,5	17,6	Nemoci dýchací soustavy
24,9	25,2	25,6	25,4	25,7	27,9	Nemoci trávicí soustavy
24,4	25,2	26,2	27,0	27,4	29,3	Nemoci kůže a podkožního vaziva
40,8	42,6	43,4	45,4	48,2	53,0	Nem. sval. a kost. soustavy a poj. tkáně
27,9	28,3	28,5	29,2	30,0	32,1	Nemoci močové a pohlavní soustavy
80,2	83,8	87,3	90,5	90,3	93,8	Těhotenství, porod a šestinedělí
31,0	29,6	31,6	38,1	65,6	54,3	Vrozené vady, deformace a chromozomální abnormality
30,5	30,7	32,0	33,1	33,1	35,9	Příznaky, znaky a abnorm. klinické a laboratorní nálezy nezařazené jinde
37,9	38,9	39,7	40,9	42,2	44,4	Poranění, otravy aj. násl. vnějších příčin
82,9	83,1	85,3	87,2	86,4	91,6	Faktory ovlivňující zdravotní stav a kontakt se zdravotnickými službami
26,9	28,4	28,9	31,3	30,9	35,6	Celkem

4. Základní ukazatele pracovní neschopnosti podle pohlaví

Kapitola MKN-10	Počet případů			Počet prostonaných dnů		
	muži	ženy	celkem	muži	ženy	celkem
Některé infekč. a parazit. nemoci	35 608	33 551	69 159	691 499	675 248	1 366 747
Novotvary	10 845	21 212	32 057	1 162 679	1 896 583	3 059 262
Nemoci krve, krevetvorných org. a někt.poruchy mech.imunity	701	1 463	2 164	59 407	95 015	154 422
Nemoci endokrinní, výživy a přeměny látek	4 550	6 506	11 056	363 400	498 596	861 996
Poruchy duševní a por. chování	16 270	27 506	43 776	1 095 237	1 921 944	3 017 181
Nemoci nervové soustavy	13 029	17 234	30 263	856 284	1 081 540	1 937 824
Nemoci oka a očních adnex	13 017	10 761	23 778	383 866	295 701	679 567
Nem. ucha a bradav. výběžku	7 607	6 861	14 468	200 067	181 441	381 508
Nemoci oběhové soustavy	50 257	38 182	88 439	3 945 108	2 195 579	6 140 687
Nemoci dýchací soustavy	530 022	555 805	1 085 827	9 163 212	9 917 080	19 080 292
Nemoci trávicí soustavy	97 288	90 641	187 929	2 879 908	2 368 047	5 247 955
Nem. kůže a podkožního vaziva	27 668	22 713	50 381	803 205	673 141	1 476 346
Nem. svalové a kosterní soustavy a pojivové tkáně	283 519	226 819	510 338	14 067 650	12 980 163	27 047 813
Nem. močové a pohlavní soust.	24 075	90 553	114 628	851 020	2 833 140	3 684 160
Těhotenství, porod a šestinedělí	x	28 504	28 504	x	2 672 442	2 672 442
Vrozené vady, deformace a chromozomální abnormality	125	170	295	7 192	8 833	16 025
Příznaky, znaky a abnorm. klin. a lab. nálezy nezařazené jinde	34 351	41 161	75 512	1 226 825	1 483 669	2 710 494
Poranění, otr. aj. násl. vněj. příč.	225 353	93 603	318 956	9 858 188	4 313 498	14 171 686
Faktory ovlivňující zdrav. stav a kontakt se zdrav. službami	3 387	33 034	36 421	124 255	3 211 461	3 335 716
Celkem	1 377 672	1 346 279	2 723 951	47 739 002	49 303 121	97 042 123

4. Základní ukazatele pracovní neschopnosti podle pohlaví

Počet případů na 100 000 nem. pojištěných osob			Průměrné trvání 1 případu ve dnech			Průměrný denní stav práce neschopných ¹⁾			Kapitola MKN-10
muži	ženy	celkem	muži	ženy	celkem	muži	ženy	celkem	
1 529	1 629	1 576	19,4	20,1	19,8	81	90	85	Některé infekč. a parazit. nemoci
466	1 030	730	107,2	89,4	95,4	136	252	190	Novotvary
30	71	49	84,7	64,9	71,4	7	13	10	Nemoci krve, krevetvorných org. a někt.poruchy mech.imunity
195	316	252	79,9	76,6	78,0	43	66	54	Nemoci endokrinní, výživy a přeměny látek
698	1 335	997	67,3	69,9	68,9	128	255	188	Poruchy duševní a por. chování
559	837	689	65,7	62,8	64,0	100	143	121	Nemoci nervové soustavy
559	522	542	29,5	27,5	28,6	45	39	42	Nemoci oka a očních adnex
327	333	330	26,3	26,4	26,4	23	24	24	Nem. ucha a bradav. výběžku
2 157	1 854	2 015	78,5	57,5	69,4	463	291	382	Nemoci oběhové soustavy
22 753	26 983	24 738	17,3	17,8	17,6	1 075	1 315	1 188	Nemoci dýchací soustavy
4 176	4 400	4 282	29,6	26,1	27,9	338	314	327	Nemoci trávicí soustavy
1 188	1 103	1 148	29,0	29,6	29,3	94	89	92	Nem. kůže a podkožního vaziva
12 171	11 012	11 627	49,6	57,2	53,0	1 650	1 722	1 684	Nem. svalové a kosterní soustavy a pojivové tkáně
1 034	4 396	2 612	35,3	31,3	32,1	100	376	229	Nem. močové a pohlavní soust.
x	1 384	649	0,0	93,8	93,8	x	354	166	Těhotenství, porod a šestinedělí
5	8	7	57,5	52,0	54,3	1	1	1	Vrozené vady, deformace a chromozomální abnormality
1 475	1 998	1 720	35,7	36,0	35,9	144	197	169	Příznaky, znaky a abnorm. klin. a lab. nálezy nezařazené jinde
9 674	4 544	7 267	43,7	46,1	44,4	1 156	572	882	Poranění, otr. aj. násl. vněj. příč.
145	1 604	830	36,7	97,2	91,6	15	426	208	Faktory ovlivňující zdrav. stav a kontakt se zdrav. službami
59 142	65 359	62 060	34,7	36,6	35,6	5 599	6 540	6 041	Celkem

¹⁾ Na 100 000 nemocensky pojištěných osob

5. Počet případů pracovní neschopnosti podle měsíce ukončení PN a jednotlivých kapitol MKN-10

Kód	Kapitola MKN-10	Počet případů (měsíc ukončení pracovní neschopnosti)				
		leden	únor	březen	duben	květen
010	Některé infekční a parazitární nemoci	4 185	4 453	5 431	4 943	5 812
020	Novotvary	2 685	2 543	3 195	3 015	3 255
030	Nemoci krve, krvetvorných orgánů a některé poruchy mech. imunity	172	163	219	203	219
040	Nemoci endokr., výž. a přeměny látek	901	919	1 093	1 035	1 095
050	Poruchy duševní a poruchy chování	3 775	3 264	3 838	3 676	4 075
060	Nemoci nervové soustavy	2 315	2 363	2 926	2 810	2 807
070	Nemoci oka a očních adnex	1 689	1 984	2 406	2 180	2 375
080	Nemoci ucha a bradavkového výběžku	1 318	1 418	1 515	1 204	1 252
090	Nemoci oběhové soustavy	7 513	7 140	9 102	8 514	8 623
100	Nemoci dýchací soustavy	129 707	146 632	141 204	91 427	82 698
110	Nemoci trávicí soustavy	13 543	13 895	17 012	16 122	17 684
120	Nemoci kůže a podkožního vaziva	3 529	3 832	4 623	4 275	4 804
130	Nem. sval. a kost. soustavy a poj. tkáně	44 484	43 328	52 119	45 152	44 916
140	Nemoci močové a pohlavní soustavy	9 283	9 809	11 704	10 357	10 441
150	Těhotenství, porod a šestinedělí	2 327	2 423	2 506	2 436	2 427
170	Vrozené vady, deformace a chromozomální abnormality	21	17	19	20	31
180	Příznaky, znaky a abnorm. klinické a laboratorní nálezy nezařazené jinde	6 119	6 093	7 105	6 396	6 823
190	Poranění, otravy aj. násl. vnějších příčin	23 989	24 317	29 161	26 294	28 736
210	Faktory ovlivňující zdravotní stav a kontakt se zdravotnickými službami	3 040	2 979	3 225	3 273	3 333
Celkem		260 595	277 572	298 403	233 332	231 406

**5. Počet případů pracovní neschopnosti podle měsíce ukončení PN
a jednotlivých kapitol MKN-10**

Počet případů (měsíc ukončení pracovní neschopnosti)							Úhrn	Kód
červen	červenec	srpen	září	říjen	listopad	prosinec		
5 683	5 398	6 979	7 528	6 872	6 485	5 390	69 159	010
2 866	2 548	2 119	2 163	2 397	2 756	2 515	32 057	020
206	163	156	159	169	171	164	2 164	030
1 069	914	764	775	860	892	739	11 056	040
3 910	3 644	3 118	3 536	3 655	3 936	3 349	43 776	050
2 690	2 391	2 168	2 299	2 474	2 635	2 385	30 263	060
2 162	1 760	1 677	1 723	1 972	2 101	1 749	23 778	070
1 145	1 000	1 051	969	1 143	1 290	1 163	14 468	080
7 762	6 715	6 078	6 178	6 658	7 313	6 843	88 439	090
69 836	44 831	36 085	50 433	93 766	91 302	107 906	1 085 827	100
16 432	13 812	14 721	16 304	16 728	16 800	14 876	187 929	110
4 587	4 192	4 567	4 114	4 080	4 096	3 682	50 381	120
43 297	38 508	37 282	38 991	39 866	42 452	39 943	510 338	130
9 619	8 059	7 446	8 169	9 614	10 582	9 545	114 628	140
2 357	2 320	2 363	2 183	2 425	2 413	2 324	28 504	150
20	15	24	18	35	44	31	295	170
6 747	6 061	5 989	5 848	6 134	6 388	5 809	75 512	180
27 918	26 671	27 917	28 108	26 775	27 063	22 007	318 956	190
3 244	2 887	2 748	2 637	2 979	3 236	2 840	36 421	210
211 550	171 889	163 252	182 135	228 602	231 955	233 260	2 723 951	Celkem

6. Počet případů PN na 100 000 nemocensky pojištěných osob podle věkových skupin a skupin diagnóz

Skupiny diagnóz	Věková skupina			
	-19	20-24	25-29	30-34
010 01 Průjem - diarrhoea a gastroenteritida inf. původu	1 433	1 225	884	654
010 02 Jiné střevní infekční nemoci	910	713	486	382
010 03 TBC dýchacího ústrojí	-	2	3	4
010 04 Jiná TBC	2	1	1	1
010 05 Některé zoonotické bakteriální nemoci	3	2	2	1
010 06 Spála	10	5	1	4
010 07 Jiné bakteriální nemoci	23	20	21	34
010 08 Syfilis	2	2	1	1
010 09 Gonokoková infekce	-	1	1	1
010 10 Ostat. infekce přenáš. převážně sexuálním způsobem	17	20	10	6
010 11 Jiné nemoci spirochétové, chlamyd., rickettsií	23	26	35	34
010 12 Virová encefalitida	7	6	6	5
010 13 Ostatní virové infekce centrální nervové soustavy	7	5	3	4
010 14 Virové horeč. a vir. hemorag. horeč. přenáš. členovci	2	0	-	1
010 15 Plané neštovice, spalničky a zarděnky	68	66	94	112
010 16 Pásový opar	82	108	107	85
010 17 Ost. virové infekce charakteriz. postiž. kůže a sliznice	131	94	65	60
010 18 Virová hepatitida	14	22	19	11
010 19 Onemocnění virem lidské imunodeficiency - HIV	2	2	1	1
010 20 Epidemický zánět příušnic	3	7	5	4
010 21 Infekční mononukleóza	52	36	24	17
010 22 Jiné virové nemoci	419	282	209	177
010 23 Mykózy	38	30	19	26
010 24 Protozoární nemoci	5	3	4	3
010 25 Helmintózy	3	1	1	1
010 26 Zavšivení, akarióza a jiná napadení	30	21	13	8
010 27 Následky infekčních a parazitárních nemocí	-	-	0	-
010 I. Některé infekční a parazitární nemoci	3 288	2 699	2 013	1 636
020 01 Zhoubné novotvary (ZN) rtu, dutiny ústní a hltanu	2	1	1	1
020 02 ZN žaludku	-	-	0	-
020 03 ZN tlustého střeva	-	-	1	1
020 04 ZN rektosigm. sp., rekta, řiti, řitního kanálu	-	-	1	1
020 05 Ostatní ZN trávicího ústrojí	-	0	0	1
020 06 ZN hrtanu	-	-	-	-

**6. Počet případů PN na 100 000 nemocensky pojištěných osob
podle věkových skupin a skupin diagnóz**

Věková skupina							Celkem	Skupiny diagnóz	
35-39	40-44	45-49	50 - 54	55-59	60-64	65+			
494	417	376	386	390	301	186	601	01	010
299	266	230	240	228	181	120	355	02	010
4	3	7	6	8	2	-	4	03	010
0	1	1	0	1	1	-	1	04	010
2	3	4	6	8	7	5	3	05	010
2	0	0	1	0	-	-	2	06	010
49	72	99	159	219	210	179	82	07	010
0	-	0	0	-	-	-	1	08	010
-	0	0	1	1	4	-	1	09	010
4	5	2	3	1	3	2	6	10	010
37	42	46	53	59	38	31	41	11	010
3	5	6	5	7	3	5	5	12	010
3	3	1	2	5	1	3	3	13	010
-	-	1	1	1	1	-	0	14	010
62	26	11	9	8	8	-	49	15	010
88	101	133	201	258	244	211	133	16	010
44	47	38	39	41	23	31	53	17	010
12	10	10	12	15	8	7	13	18	010
0	0	1	0	-	-	2	1	19	010
4	3	3	2	3	3	5	4	20	010
9	6	5	3	2	1	2	13	21	010
148	128	119	119	128	78	67	163	22	010
24	20	21	31	30	8	12	24	23	010
3	2	2	1	2	1	-	2	24	010
1	1	1	1	1	-	-	1	25	010
9	12	7	9	10	6	-	11	26	010
-	-	2	9	14	16	14	3	27	010
1 302	1 174	1 125	1 299	1 439	1 150	882	1 576		010
2	6	8	19	33	43	22	9	01	020
2	4	5	10	19	29	22	5	02	020
4	6	12	29	74	77	127	16	03	020
3	7	13	27	68	105	91	15	04	020
2	5	12	21	48	66	53	11	05	020
1	1	3	7	16	19	12	3	06	020

6. Počet případů PN na 100 000 nemocensky pojištěných osob podle věkových skupin a skupin diagnóz

Skupiny diagnóz	Věková skupina			
	-19	20-24	25-29	30-34
020 07 ZN průdušnice, průdušky a plíce	-	0	-	1
020 08 Ostatní ZN dýchací soustavy	-	0	1	-
020 09 ZN kosti a kloubní chrupavky	-	2	2	1
020 10 Zhoubný melanom kůže	2	1	2	3
020 11 Jiné ZN kůže	3	1	1	3
020 12 ZN prsu	-	0	2	8
020 13 ZN děložního hrdla	-	0	3	8
020 14 Ostatní ZN ženských pohlavních orgánů	-	1	2	3
020 15 ZN prostaty	-	-	0	1
020 16 Ostatní ZN mužských pohlavních orgánů	-	6	10	11
020 17 Leukémie	-	1	2	1
020 18 Ostatní zhoubné novotvary	3	10	17	20
020 19 Novotvary in situ	2	3	5	11
020 20 Nezhoubné novotvary	162	208	224	270
020 21 Novotvary nejistého a neznámého chování	10	16	17	17
020 II. Novotvary	185	252	291	363
030 01 Anémie z nedostatku železa	9	13	13	17
030 02 Ostatní anémie	5	6	2	7
030 03 Vady koagulace, purpura aj. n. krve a krvetvor. org.	5	10	10	12
030 04 Některé poruchy mechanismu imunity	-	5	6	6
030 III. Nemoci krve, krvetvorných orgánů a ... imunity	19	33	31	42
040 01 Poruchy štítné žlázy	23	52	65	90
040 02 Diabetes mellitus závislý na inzulínu	24	36	30	31
040 03 Ostatní diabetes mellitus	3	7	11	17
040 04 Podvýživa	-	1	0	1
040 05 Obezita	-	1	2	2
040 06 Poruchy metabolismu lipoproteinů a jiné lipidémie	-	-	-	-
040 07 Ostatní nem. endokrinní, výživy a přeměny látek	5	7	6	7
040 IV. Nemoci endokrinní, výživy a přeměny látek	56	104	115	147
050 01 Poruchy duševní, por. chování způsob. užív. alkoholu	16	21	35	55
050 02 Por. duševní, por. chov. zp. užív. jiných psychoakt. látek	45	33	24	16
050 03 Schizofrenie, por. schizotypální a poruchy s bludy	19	49	57	58
050 04 Afektivní poruchy	35	84	114	136
050 05 Neurotické, stresové a somatoformní poruchy	400	534	532	654

**6. Počet případů PN na 100 000 nemocensky pojištěných osob
podle věkových skupin a skupin diagnóz**

Věková skupina							Celkem	Skupiny diagnóz	
35-39	40-44	45-49	50 - 54	55-59	60-64	65+			
2	4	11	36	93	138	107	19	07	020
1	1	1	3	5	7	7	2	08	020
1	1	1	2	2	6	3	2	09	020
6	6	9	15	21	38	17	8	10	020
3	6	8	18	31	42	77	9	11	020
19	47	86	123	133	109	79	50	12	020
9	14	12	10	13	12	10	8	13	020
4	11	23	38	42	35	43	15	14	020
0	-	1	11	45	124	191	11	15	020
9	10	5	5	6	11	3	8	16	020
2	5	6	11	26	27	21	7	17	020
28	38	59	94	199	277	279	60	18	020
8	9	8	9	9	15	2	8	19	020
366	590	788	642	461	319	279	437	20	020
21	26	32	38	49	70	62	27	21	020
491	798	1 105	1 169	1 392	1 570	1 508	730		020
27	31	40	27	18	16	17	23	01	030
7	8	11	11	14	9	17	8	02	030
8	9	13	11	14	13	10	11	03	030
8	10	7	9	9	5	-	7	04	030
50	59	71	58	57	43	45	49		030
109	143	159	181	203	137	86	121	01	040
33	44	55	88	139	133	67	55	02	040
30	46	76	136	226	207	124	65	03	040
0	1	1	1	1	1	3	1	04	040
4	3	5	3	3	2	2	3	05	040
-	-	0	-	-	-	-	0	06	040
6	8	7	9	12	14	12	7	07	040
181	245	302	418	584	494	294	252		040
77	97	83	87	57	29	3	63	01	050
8	11	13	12	12	12	12	16	02	050
52	48	46	42	31	22	9	47	03	050
168	195	219	247	253	127	65	171	04	050
720	779	758	786	718	425	196	668	05	050

6. Počet případů PN na 100 000 nemocensky pojištěných osob podle věkových skupin a skupin diagnóz

Skupiny diagnóz	Věková skupina			
	-19	20-24	25-29	30-34
050 06 Mentální retardace	-	-	1	0
050 07 Poruchy psychického výv. a chov., emocí - z děts., dosp.	2	2	1	2
050 08 Ostatní duševní poruchy a poruchy chování	28	36	37	29
050 V. Poruchy duševní a poruchy chování	545	759	802	950
060 01 Zánětlivé nemoci centrální nervové soustavy (CNS)	7	7	5	7
060 02 Parkinsonova nemoc	-	-	-	0
060 03 Demyelinizující nemoci CNS	2	24	41	46
060 04 Epilepsie	49	83	85	82
060 05 Migréna a jiné syndromy bolesti hlavy	224	231	164	157
060 06 Myasthenia gravis a jiné myopatie	-	3	3	3
060 07 Mozková obrna a jiné syndromy ochrnutí	-	5	9	8
060 08 Ostatní nemoci nervové soustavy	79	138	162	255
060 VI. Nemoci nervové soustavy	360	490	468	558
070 01 Záněty očního víčka a onemocnění spojivky	484	377	283	294
070 02 Glaukom	10	7	11	14
070 03 Slepotá a slabozrakost	2	3	3	3
070 04 Ostatní nemoci oka a očních adnex	112	139	157	155
070 VII. Nemoci oka a očních adnex	608	526	455	466
080 01 Zánět střed. ucha, brad. výb., zán. aj. on. Eustach. trub.	159	166	147	140
080 02 Jiná onem. středního ucha a bradavkového výběžku	10	9	10	8
080 03 Nedoslýchavost, ztráta sluchu	14	21	20	25
080 04 Ostatní nemoci ucha	131	149	141	150
080 VIII. Nemoci ucha a bradavkového výběžku	315	346	318	323
090 01 Akutní revmatická horečka	7	4	3	1
090 02 Chronické revmatické choroby srdeční	7	6	5	4
090 03 Esenciální (primární) hypertenze	70	95	137	213
090 04 Jiná hypertenzní onemocnění	3	14	19	27
090 05 Akutní a pokračující infarkt myokardu	2	1	2	5
090 06 Ostatní ischemické nemoci srdeční	14	15	15	28
090 07 Plicní embolie	2	5	4	8
090 08 Jiné formy srdečních onemocnění	61	59	60	69
090 09 Cévní nemoci mozku	3	9	10	16
090 10 Ateroskleróza	-	1	3	3

**6. Počet případů PN na 100 000 nemocensky pojištěných osob
podle věkových skupin a skupin diagnóz**

Věková skupina							Celkem	Skupiny diagnóz	
35-39	40-44	45-49	50 - 54	55-59	60-64	65+			
1	0	1	1	0	-	-	0	06	050
2	1	2	2	1	-	-	2	07	050
30	29	26	27	28	25	15	30	08	050
1 058	1 160	1 148	1 205	1 102	640	301	997		050
3	5	5	8	10	7	2	6	01	060
1	1	3	5	13	13	12	3	02	060
49	53	52	37	27	14	5	41	03	060
72	80	60	53	53	43	12	70	04	060
163	155	142	127	80	39	22	151	05	060
4	4	3	6	5	3	9	4	06	060
6	5	2	3	4	2	-	5	07	060
333	440	553	740	776	558	430	411	08	060
630	743	821	980	969	680	492	689		060
268	242	232	253	249	173	93	272	01	070
17	25	50	62	91	79	93	34	02	070
2	2	3	5	5	3	-	3	03	070
154	187	226	316	505	555	875	233	04	070
441	456	511	636	850	811	1 061	542		070
128	112	101	116	116	63	34	126	01	080
7	9	11	13	14	8	2	10	02	080
35	43	52	79	100	86	70	46	03	080
149	150	145	154	166	141	89	148	04	080
318	314	310	362	395	298	196	330		080
2	3	2	3	1	4	2	2	01	090
3	5	7	10	16	14	38	7	02	090
314	489	728	1 082	1 562	1 320	954	554	03	090
35	65	88	142	194	184	143	71	04	090
13	30	55	94	211	265	218	51	05	090
46	103	229	482	1 063	1 270	1 542	250	06	090
5	13	15	21	23	41	48	12	07	090
77	94	121	192	363	422	590	131	08	090
26	47	75	159	335	477	581	88	09	090
8	18	40	95	243	281	294	51	10	090

6. Počet případů PN na 100 000 nemocensky pojištěných osob podle věkových skupin a skupin diagnóz

Skupiny diagnóz			Věková skupina			
			-19	20-24	25-29	30-34
090	11	Jiné nemoci tepen, tepének, vlásečnic	17	11	9	15
090	12	Zánět žil, trombóza vrátnice a jiná žilní embolie	21	48	63	103
090	13	Žilní městky dolních končetin	28	83	144	245
090	14	Hemoroidy	54	89	122	150
090	15	Jiné nemoci žil, mizních cév a mizních uzlin NJ	30	36	31	28
090	16	Jiné nemoci oběhové soustavy	70	52	33	23
090		IX. Nemoci oběhové soustavy	390	527	660	939
100	01	Akutní zánět mandlí	8 679	7 004	4 790	4 119
100	02	Jiné akutní infekce horních cest dýchacích	23 744	23 933	18 612	15 479
100	03	Chřipka	7 885	6 906	5 372	4 500
100	04	Záněty plic	114	89	88	106
100	05	Jiné akutní infekce dolní části dýchacího ústrojí	2 574	2 315	2 043	2 012
100	06	Bronchitis, emfysema aj. chr. obstruktivní plicní nem.	154	184	190	195
100	07	Astma, astmatický stav	194	193	167	149
100	08	Ostatní nemoci dýchací soustavy	339	369	334	316
100		X. Nemoci dýchací soustavy	43 682	40 992	31 596	26 875
110	01	Nemoci ústní dutiny, slinných žláz a čelistí	723	1 184	1 055	901
110	02	Žaludeční a dvanáct. vřed, peptický vřed neurč. lok.	136	164	175	193
110	03	Zánět žaludku a dvanáctníku	662	469	333	255
110	04	Jiné nemoci jícnu, žaludku a dvanáctníku	2 776	2 463	1 560	1 287
110	05	Nemoci appendixu	318	291	197	145
110	06	Kýly	56	121	141	174
110	07	Neinfekční zánět tenkého a tlustého střeva	1 394	1 190	807	629
110	08	Jiné nemoci střev a nemoci pobříšnice	346	369	278	247
110	09	Alkoholické onemocnění jater	-	2	5	6
110	10	Ostatní nemoci jater	26	34	37	49
110	11	Žlučové kameny	31	72	110	179
110	12	Jiné nemoci žlučníku a žlučových cest	21	21	25	31
110	13	Akutní zánět slinivky břišní a jiné nemoci slin. břišní	10	22	29	41
110	14	Jiné nemoci trávicí soustavy	84	79	55	50
110		XI. Nemoci trávicí soustavy	6 585	6 479	4 808	4 186
120	01	Infekce kůže a podkožního vaziva	812	754	538	526
120	02	Dermatitida a ekzém	430	434	318	299
120	03	Psoriáza - lupénka	16	37	36	49

6. Počet případů PN na 100 000 nemocensky pojištěných osob podle věkových skupin a skupin diagnóz

Věková skupina							Celkem	Skupiny diagnóz	
35-39	40-44	45-49	50 - 54	55-59	60-64	65+			
16	22	26	43	65	84	70	26	11	090
142	193	237	300	368	309	344	178	12	090
364	420	494	592	645	520	316	363	13	090
180	219	217	220	233	150	60	174	14	090
26	29	32	43	42	37	17	33	15	090
20	17	17	17	17	14	29	25	16	090
1 277	1 767	2 381	3 496	5 381	5 390	5 247	2 015		090
3 032	2 293	1 595	1 503	1 367	949	535	3 210	01	100
13 018	11 905	10 466	10 698	10 807	8 566	5 899	14 233	02	100
3 875	3 661	3 239	3 333	3 450	2 599	1 657	4 255	03	100
120	139	137	213	304	316	308	148	04	100
1 884	1 969	1 987	2 313	2 668	2 396	1 850	2 127	05	100
199	236	280	380	571	609	478	275	06	100
143	169	180	218	258	202	193	181	07	100
279	275	272	301	337	344	256	308	08	100
22 550	20 645	18 157	18 958	19 762	15 980	11 175	24 738		100
819	754	712	694	613	399	220	827	01	110
209	237	250	259	291	233	115	217	02	110
212	188	180	171	168	140	69	247	03	110
1 022	981	898	928	964	711	502	1 248	04	110
101	93	80	73	77	75	50	132	05	110
193	224	285	356	585	622	600	257	06	110
481	438	384	389	393	285	184	584	07	110
235	220	232	258	300	291	253	265	08	110
11	15	25	28	35	25	5	15	09	110
44	60	75	92	114	97	43	61	10	110
210	294	335	424	495	533	407	262	11	110
33	41	47	66	78	84	81	43	12	110
60	72	84	87	107	85	77	61	13	110
49	51	56	70	93	92	93	62	14	110
3 678	3 668	3 643	3 896	4 314	3 671	2 699	4 282		110
480	506	498	571	630	520	327	554	01	120
268	285	289	327	284	222	98	308	02	120
47	59	65	81	80	76	34	55	03	120

6. Počet případů PN na 100 000 nemocensky pojištěných osob podle věkových skupin a skupin diagnóz

Skupiny diagnóz	Věková skupina			
	-19	20-24	25-29	30-34
120 04 Ostatní nemoci kůže a podkožního vaziva	299	333	233	215
120 XII. Nemoci kůže a podkožního vaziva	1 557	1 558	1 125	1 089
130 01 Zánětlivé polyartropatie	117	140	144	230
130 02 Artrózy	112	196	231	326
130 03 Systémová onemocnění pojivové tkáně	23	23	18	24
130 04 Onemocnění krčních aj. meziobratlových plotének	315	386	425	525
130 05 Jiné dorzopatie, spondylopatie	4 784	5 635	5 598	6 532
130 06 Onemocnění měkké tkáně	1 123	1 181	1 128	1 337
130 07 Ostatní nemoci svalové a kosterní soustavy	557	676	689	706
130 XIII. Nem.svalové a kosterní soustavy a poj. tkáně	7 031	8 237	8 233	9 680
140 01 Akutní a rychle postupující nefritický syndrom	7	4	4	3
140 02 Jiné nemoci glomerulů	3	12	14	11
140 03 Tubulo - intersticiální nemoci ledvin	152	124	95	83
140 04 Selhání ledvin	3	4	5	6
140 05 Kameny v močovém ústrojí	94	130	147	177
140 06 Zánět močového měchýře	1 127	1 285	878	807
140 07 Jiné nemoci ledvin, močovodů a močové soustavy	372	274	200	184
140 08 Zbytnění prostaty	2	2	2	3
140 09 Jiné nemoci mužských pohlavních orgánů	82	104	98	86
140 10 Nemoci prsu	14	24	19	24
140 11 Zánět vejcovodů a vaječníků	211	220	190	173
140 12 Jiná zánětlivá onem. ženských pánevních orgánů	171	168	148	147
140 13 Nezáánětlivá onem. ženského pohlavního ústrojí	390	533	967	1 043
140 14 Onem. močové a pohl. soustavy po výkonech, NJ	23	27	33	32
140 XIV. Nemoci močové a pohlavní soustavy	2 652	2 913	2 800	2 779
150 01 Mimoděložní těhotenství	12	30	57	52
150 02 Samovolný potrat	19	40	66	48
150 03 Lékařský potrat	66	51	42	47
150 04 Ostatní těhotenství končící potratem	44	75	151	112
150 05 Edém, proteinurie a hypertenzní onemocnění	5	11	19	12
150 06 Jiná onem. matky převáž. v souvislosti s těhotenstvím	349	799	1 379	814
150 07 Péče o matku ve vztahu k plodu	40	98	215	137
150 08 Komplikace porodu	7	16	29	18
150 09 Spontánní porod jediného dítěte	5	1	5	4
150 10 Ostatní porody	-	3	2	2

6. Počet případů PN na 100 000 nemocensky pojištěných osob podle věkových skupin a skupin diagnóz

Věková skupina							Celkem	Skupiny diagnóz	
35-39	40-44	45-49	50 - 54	55-59	60-64	65+			
190	200	210	237	263	210	143	231	04	120
985	1 050	1 062	1 216	1 257	1 029	602	1 148		120
289	384	495	630	838	566	253	375	01	130
446	622	957	1 545	2 375	2 290	2 039	814	02	130
18	22	27	22	32	32	10	23	03	130
623	684	752	838	961	637	395	630	04	130
6 993	7 808	8 360	9 374	9 758	7 104	3 908	7 329	05	130
1 510	1 783	2 009	2 368	2 364	1 451	722	1 659	06	130
716	739	840	1 001	1 180	832	523	797	07	130
10 596	12 043	13 441	15 778	17 509	12 912	7 850	11 627		130
4	3	3	3	3	3	-	3	01	140
10	10	13	11	15	12	7	12	02	140
72	79	69	89	84	78	84	87	03	140
5	9	10	15	26	30	19	10	04	140
201	237	248	321	401	387	263	228	05	140
714	713	617	629	632	498	442	773	06	140
188	207	222	272	272	284	218	227	07	140
6	10	19	52	178	362	466	40	08	140
68	81	80	92	163	192	120	96	09	140
34	54	58	62	38	27	24	39	10	140
147	132	75	45	25	4	3	125	11	140
144	125	93	73	36	15	5	116	12	140
820	836	971	924	506	278	225	827	13	140
21	30	35	33	19	15	10	29	14	140
2 432	2 526	2 513	2 621	2 399	2 186	1 888	2 612		140
31	8	1	0	-	-	-	23	01	150
32	16	1	-	-	-	-	26	02	150
48	35	4	0	-	-	-	29	03	150
53	20	2	0	1	-	-	54	04	150
4	1	0	-	-	-	-	6	05	150
238	51	7	3	2	1	-	426	06	150
48	8	1	1	-	1	-	66	07	150
7	0	0	-	-	-	-	9	08	150
1	1	-	-	-	-	-	2	09	150
1	0	0	-	0	-	-	1	10	150

6. Počet případů PN na 100 000 nemocensky pojištěných osob podle věkových skupin a skupin diagnóz

Skupiny diagnóz			Věková skupina			
			-19	20-24	25-29	30-34
150	11	Komplikace spojené převážně s šestinedělím	12	20	28	15
150		XV. Těhotenství, porod a šestinedělí	561	1 143	1 993	1 261
170		XVII. Vrozené vady, deformace a chrom. abnorm.	5	9	8	7
180		XVIII. Příznaky, znaky a ... nálezy nezařazené jinde	3 968	2 277	1 806	1 622
190	01	Zlomenina kostí lebky a obličeje	129	115	86	63
190	02	Zlomenina krku, hrudníku a páneve	63	96	111	119
190	03	Zlomenina kostí stehenní	14	21	21	19
190	04	Zlomenina jiných částí končetin	1 157	1 183	1 080	1 050
190	05	Zlomeniny postihující více částí těla	2	3	5	3
190	06	Vymknutí, podvrtnutí a natažení kloubů, vazů	2 741	2 604	2 145	1 945
190	07	Poranění oka a ocnice	103	84	80	85
190	08	Nitrolební poranění	425	386	265	209
190	09	Poranění jiných vnitřních orgánů	7	13	11	9
190	10	Drtivé poranění, traumatické amputace	65	47	41	43
190	11	Jiná poranění určitých, NS a více částí těla	7 515	5 601	3 873	3 491
190	12	Účinky cizího tělesa vniklého přiroz. otvorem těla	405	296	222	213
190	13	Popáleniny a poleptání	419	297	208	220
190	14	Otrava léky, léčivý, návykovými a biolog. látkami	21	20	10	11
190	15	Toxické účinky látek ze zdrojů převáž. mimo lékař.	47	24	18	18
190	16	Syndromy týrání	-	0	0	-
190	17	Omrzliny a jiné NS účinky vnějších příčin	100	85	60	46
190	18	Některé časné kompl. úrazů a kompl. zdr. péče NJ	9	11	9	13
190	19	Následky poranění, otravy aj. násl. vněj. příčin	17	38	37	33
190		XIX. Poranění, otravy a ...následky vnějších příčin	13 239	10 925	8 281	7 589
210	01	Celková prohlídka, vyš. osob bez obtíží n. uved. dg.	2	3	3	5
210	02	Vyšetření a návštěva pro administrativní účely	-	-	-	-
210	03	Jiná pozorování, prohlídky a vyšetření	-	1	1	1
210	04	Osoby s potenciálně ohrož. zdravím ... přenos. nem.	-	1	0	1
210	05	Osoby se zdravot. sl. - okol. související s reprodukcí	358	950	1 855	1 192
210	06	Osoby se zdravot. sl. - urč. výkonů a zdravotní péče	23	48	48	49
210	07	Jiné faktory ovlivňující zdravotní stav	105	98	315	449
210	08	Pacient s transplantovaným orgánem a tkání	-	1	2	4
210	09	Pacient se srdečním a cév. implantátem a transpl.	-	0	0	1
210		XXI. Faktory ovl. zdravot. stav a kont. se zdravot. sl.	487	1 102	2 224	1 702
Celkem			85 534	81 372	68 027	62 216

**6. Počet případů PN na 100 000 nemocensky pojištěných osob
podle věkových skupin a skupin diagnóz**

Věková skupina							Celkem	Skupiny diagnóz	
35-39	40-44	45-49	50 - 54	55-59	60-64	65+			
4	2	1	0	-	-	-	9	11	150
466	143	16	5	3	2	0	649		150
4	6	6	7	8	10	3	7		170
1 446	1 522	1 479	1 618	1 934	1 815	1 619	1 720		180
53	55	42	41	41	37	24	62	01	190
139	157	187	234	305	266	268	166	02	190
16	20	26	33	57	71	120	27	03	190
990	986	994	1 212	1 438	1 285	1 195	1 105	04	190
2	2	2	2	2	3	2	3	05	190
1 634	1 453	1 238	1 233	1 271	963	607	1 676	06	190
73	73	66	60	58	61	29	72	07	190
169	171	144	151	176	165	148	208	08	190
9	7	7	7	9	9	9	9	09	190
37	45	46	49	60	35	17	45	10	190
2 958	2 909	2 668	2 758	3 021	2 298	1 595	3 382	11	190
190	177	155	119	140	77	36	187	12	190
182	177	181	189	191	105	62	203	13	190
10	9	11	12	10	8	3	12	14	190
12	15	12	16	13	16	7	16	15	190
-	-	-	-	-	-	-	0	16	190
39	44	38	42	49	31	19	49	17	190
8	13	14	17	25	26	28	14	18	190
30	28	24	29	38	25	10	31	19	190
6 553	6 339	5 856	6 203	6 904	5 482	4 179	7 267		190
3	2	5	3	3	2	-	3	01	210
-	-	-	-	-	-	-	-	02	210
1	3	2	3	4	4	3	2	03	210
-	1	1	1	0	-	-	1	04	210
422	96	11	1	1	2	2	587	05	210
42	46	47	41	48	38	43	45	06	210
226	115	70	77	96	96	136	187	07	210
3	3	3	5	5	5	9	3	08	210
1	1	3	3	6	12	33	2	09	210
699	266	142	133	162	159	225	830		210
55 158	54 925	54 087	60 059	66 421	54 323	40 265	62 060		Celkem

7. Průměrné trvání 1 případu pracovní neschopnosti (ve dnech) podle věkových skupin a skupin diagnóz

Skupiny diagnóz	Věková skupina				
	-19	20-24	25-29	30-34	
010 01	Průjem - diarrhoea a gastroenteritida inf. původu	8,8	10,3	10,7	11,6
010 02	Jiné střevní infekční nemoci	10,2	11,0	12,0	12,9
010 03	TBC dýchacího ústrojí	-	124,6	150,2	192,3
010 04	Jiná TBC	7,0	8,7	38,0	107,7
010 05	Některé zoonotické bakteriální nemoci	8,0	20,3	54,6	24,3
010 06	Spála	14,2	18,0	11,3	19,0
010 07	Jiné bakteriální nemoci	37,5	20,0	28,6	27,0
010 08	Syfilis	9,0	23,8	17,8	37,0
010 09	Gonokoková infekce	-	11,8	35,8	28,3
010 10	Ostat. infekce přenáš. převážně sexuálním způsobem	16,3	15,0	10,9	14,4
010 11	Jiné nemoci spirochétové, chlamyd., rickettsií	33,4	29,7	45,6	47,0
010 12	Virová encefalitida	28,0	43,0	53,6	61,4
010 13	Ostatní virové infekce centrální nervové soustavy	25,8	51,1	68,4	71,2
010 14	Virové horeč. a vir. hemorag. horeč. přenáš. členovci	6,0	13,0	-	31,2
010 15	Plané neštovice, spalničky a zarděnky	17,6	18,5	19,0	20,1
010 16	Pásový opar	15,6	17,2	18,4	21,4
010 17	Ost. virové infekce charakteriz. postiž. kůže a sliznice	12,9	16,9	17,7	21,0
010 18	Virová hepatitida	76,6	96,8	80,7	91,5
010 19	Onemocnění virem lidské imunodeficiency - HIV	5,0	27,6	12,4	29,4
010 20	Epidemický zánět průšnic	13,5	27,6	34,3	15,8
010 21	Infekční mononukleóza	32,2	47,4	42,5	42,4
010 22	Jiné virové nemoci	10,8	12,5	13,9	15,2
010 23	Mykózy	14,0	24,0	32,1	28,2
010 24	Protozoární nemoci	32,0	29,9	42,6	38,1
010 25	Helmintózy	5,5	36,5	20,0	28,9
010 26	Zavšivení, akarióza a jiná napadení	13,5	11,3	13,6	18,5
010 27	Následky infekčních a parazitárních nemocí	-	-	8,0	-
010	I. Některé infekční a parazitární nemoci	11,3	13,4	15,0	16,8
020 01	Zhoubné novotvary (ZN) rtu, dutiny ústní a hltanu	8,0	55,0	61,5	135,3
020 02	ZN žaludku	-	-	277,0	-
020 03	ZN tlustého střeva	-	-	153,8	234,8
020 04	ZN rektosigm. sp., rekta, řiti, řitního kanálu	-	-	140,8	236,7
020 05	Ostatní ZN trávicího ústrojí	-	96,0	76,0	116,7
020 06	ZN hrtanu	-	-	-	292,0

**7. Průměrné trvání 1 případu pracovní neschopnosti (ve dnech)
podle věkových skupin a skupin diagnóz**

Věková skupina							Celkem	Skupiny diagnóz	
35-39	40-44	45-49	50-54	55-59	60-64	65+			
12,9	13,2	15,6	17,8	15,4	15,3	13,9	12,4	01	010
14,7	14,8	18,4	17,1	19,1	19,5	17,1	13,8	02	010
207,5	169,5	206,3	245,8	230,2	161,0	-	203,3	03	010
246,0	54,0	204,0	160,0	181,2	19,0	-	102,6	04	010
35,3	21,1	47,9	47,5	51,9	48,9	11,7	42,1	05	010
16,1	18,0	15,5	17,0	14,0	-	-	16,9	06	010
32,4	33,3	35,3	37,0	36,7	32,8	28,3	34,2	07	010
31,0	51,0	19,5	11,5	-	-	-	25,2	08	010
-	30,0	8,0	19,6	41,0	20,3	-	24,5	09	010
36,4	20,9	52,5	38,0	11,8	12,0	84,0	20,0	10	010
52,0	66,5	65,2	64,7	80,0	45,9	28,2	57,7	11	010
112,7	109,5	109,1	85,6	133,3	148,7	82,7	85,0	12	010
71,4	87,4	122,0	152,5	65,4	19,0	38,5	77,3	13	010
13,0	-	14,7	96,0	139,0	36,0	-	54,0	14	010
19,5	20,5	26,0	20,0	25,2	41,9	-	19,8	15	010
22,7	23,0	26,6	28,4	32,2	35,0	34,2	25,5	16	010
20,2	22,4	24,6	27,2	38,6	42,1	22,1	21,7	17	010
119,4	136,5	128,2	133,0	123,4	92,0	22,5	107,7	18	010
4,0	19,0	23,0	8,0	-	-	40,0	21,6	19	010
22,1	17,9	22,7	27,1	23,4	14,3	22,0	24,5	20	010
59,6	64,0	47,5	75,9	97,7	35,0	14,0	47,7	21	010
14,2	16,6	21,0	23,1	23,3	22,7	19,6	16,3	22	010
31,1	34,2	41,9	45,6	37,5	100,6	25,3	34,6	23	010
66,5	49,6	55,7	44,8	79,5	46,0	-	47,8	24	010
33,6	11,6	84,7	306,3	69,6	-	-	57,6	25	010
15,8	13,8	25,8	15,3	13,9	10,5	-	15,1	26	010
-	-	71,1	40,7	52,3	43,9	33,8	47,1	27	010
19,4	21,3	26,2	28,4	30,8	28,0	24,6	19,8		010
104,2	171,7	206,4	218,1	210,3	221,0	59,8	197,3	01	020
320,7	209,4	191,4	204,1	212,5	135,4	74,4	193,9	02	020
195,3	173,2	192,5	226,0	230,7	161,0	78,2	198,1	03	020
100,9	267,3	236,4	225,7	238,2	181,2	81,8	212,2	04	020
110,6	188,5	191,3	197,4	180,7	132,5	69,3	170,1	05	020
164,8	306,8	240,6	206,3	204,1	185,1	51,7	201,3	06	020

7. Průměrné trvání 1 případu pracovní neschopnosti (ve dnech) podle věkových skupin a skupin diagnóz

Skupiny diagnóz	Věková skupina			
	-19	20-24	25-29	30-34
020 07 ZN průdušnice, průdušky a plíce	-	370,0	-	152,5
020 08 Ostatní ZN dýchací soustavy	-	351,0	184,1	18,5
020 09 ZN kosti a kloubní chrupavky	-	69,4	123,8	158,0
020 10 Zhoubný melanom kůže	3,0	72,5	77,6	61,4
020 11 Jiné ZN kůže	28,0	30,3	214,6	31,7
020 12 ZN prsu	-	27,0	191,1	213,0
020 13 ZN děložního hrdla	-	135,0	89,3	128,7
020 14 Ostatní ZN ženských pohlavních orgánů	-	36,2	163,0	143,7
020 15 ZN prostaty	-	120,0	23,3	60,0
020 16 Ostatní ZN mužských pohlavních orgánů	-	144,5	156,0	172,9
020 17 Leukémie	-	195,2	254,5	204,5
020 18 Ostatní zhoubné novotvary	81,0	152,5	187,5	153,8
020 19 Novotvary in situ	8,0	57,3	24,9	48,7
020 20 Nezhoubné novotvary	28,8	25,3	30,7	33,5
020 21 Novotvary nejistého a neznámého chování	14,2	33,4	47,1	68,3
020 II. Novotvary	28,3	36,3	51,5	56,6
030 01 Anémie z nedostatku železa	53,0	34,2	57,9	43,8
030 02 Ostatní anémie	22,0	46,6	37,6	58,1
030 03 Vady koagulace, purpura aj. n. krve a krvetvor. org.	22,0	52,1	61,6	40,0
030 04 Některé poruchy mechanismu imunity	-	48,0	73,5	62,3
030 III. Nemoci krve, krvetvorných orgánů a ... imunity	36,1	43,7	60,8	47,8
040 01 Poruchy štítné žlázy	78,8	75,4	64,4	67,0
040 02 Diabetes mellitus závislý na inzulínu	37,1	42,8	60,2	59,0
040 03 Ostatní diabetes mellitus	7,5	24,7	48,5	57,4
040 04 Podvýživa	-	77,5	111,0	14,0
040 05 Obezita	-	22,0	41,0	38,9
040 06 Poruchy metabolismu lipoproteinů a jiné lipidémie	-	-	-	-
040 07 Ostatní nem.endokrinní, výživy a přeměny látek	104,3	47,7	30,6	53,7
040 IV. Nemoci endokrinní, výživy a přeměny látek	58,5	58,2	59,8	63,0
050 01 Poruchy duševní, por. chování způsob. užív. alkoholu	23,7	42,1	65,1	66,4
050 02 Por. duševní, por. chov. zp. užív. jiných psychoakt. látek	44,6	46,8	49,3	46,6
050 03 Schizofrenie, por. schizotypální a poruchy s bludy	92,6	126,8	108,1	110,5
050 04 Afektivní poruchy	35,5	59,6	72,2	72,5
050 05 Neurotické, stresové a somatoformní poruchy	22,0	35,2	41,7	48,5

**7. Průměrné trvání 1 případu pracovní neschopnosti (ve dnech)
podle věkových skupin a skupin diagnóz**

Věková skupina							Celkem	Skupiny diagnóz	
35-39	40-44	45-49	50-54	55-59	60-64	65+			
206,5	217,4	226,9	213,4	215,4	186,6	76,6	200,3	07	020
172,7	185,3	154,9	188,0	252,0	89,1	97,3	180,1	08	020
199,3	128,1	240,0	272,2	192,0	140,3	84,5	169,8	09	020
105,7	92,0	126,0	129,6	105,0	98,6	37,3	106,6	10	020
52,4	31,9	56,8	45,2	59,9	55,9	34,7	50,7	11	020
207,7	209,5	217,9	233,4	221,5	103,3	82,4	213,4	12	020
141,9	190,1	206,9	238,4	189,6	129,1	91,3	178,8	13	020
209,3	213,7	232,5	214,6	195,3	91,8	83,1	198,6	14	020
295,5	-	173,0	163,6	183,7	132,9	58,6	135,6	15	020
172,3	197,9	165,1	163,2	159,9	124,6	51,5	166,9	16	020
243,8	223,0	193,1	193,1	163,5	174,1	70,3	184,5	17	020
135,8	156,2	158,7	161,5	162,2	108,3	52,3	147,6	18	020
63,9	41,5	94,7	82,6	110,1	88,5	66,0	66,0	19	020
45,1	52,1	57,7	58,8	57,5	48,4	42,0	49,8	20	020
58,2	55,3	88,8	79,9	107,3	80,9	42,4	72,2	21	020
69,0	80,8	93,2	117,1	143,9	115,6	59,7	95,4		020
65,1	53,8	56,1	73,4	107,4	116,3	53,6	61,5	01	030
54,2	66,9	73,1	96,0	116,0	73,6	57,3	74,4	02	030
52,1	109,0	100,4	115,4	112,2	102,7	46,5	80,6	03	030
114,3	92,3	103,9	94,8	69,4	60,4	-	86,1	04	030
69,2	70,9	71,5	88,6	104,5	96,7	53,4	71,4		030
72,8	84,9	84,8	90,3	94,3	60,3	44,0	81,1	01	040
67,4	72,8	97,7	111,0	121,5	100,3	50,5	90,3	02	040
50,7	46,5	61,3	62,5	80,2	67,3	35,9	63,8	03	040
66,0	63,3	46,7	202,0	61,5	201,0	36,0	93,7	04	040
40,8	54,5	86,5	86,2	155,6	99,5	15,0	67,2	05	040
-	21,0	99,0	-	-	-	-	47,0	06	040
56,8	77,4	54,0	90,1	69,5	88,4	51,4	63,1	07	040
67,0	74,6	80,6	85,9	95,0	75,2	42,1	78,0		040
67,3	66,8	73,4	86,5	87,8	57,6	59,5	71,8	01	050
50,3	52,7	49,9	70,1	81,0	49,2	49,6	52,5	02	050
105,4	95,7	98,0	114,5	101,4	120,3	37,2	107,6	03	050
78,4	88,9	99,0	111,7	141,8	109,3	49,8	95,0	04	050
52,8	56,4	65,5	74,9	91,6	80,4	43,0	58,7	05	050

7. Průměrné trvání 1 případu pracovní neschopnosti (ve dnech) podle věkových skupin a skupin diagnóz

Skupiny diagnóz		Věková skupina				
		-19	20-24	25-29	30-34	
050	06	Mentální retardace	-	-	50,8	1,0
050	07	Poruchy psychického výv. a chov., emocí - z děts., dosp.	7,0	50,3	55,9	103,1
050	08	Ostatní duševní poruchy a poruchy chování	56,8	70,8	77,4	76,3
050		V. Poruchy duševní a poruchy chování	29,0	46,3	53,7	57,7
060	01	Zánětlivé nemoci centrální nervové soustavy (CNS)	61,5	75,3	85,5	68,1
060	02	Parkinsonova nemoc	-	-	-	27,0
060	03	Demyelinizující nemoci CNS	18,0	68,7	71,0	79,6
060	04	Epilepsie	37,6	39,1	44,1	53,0
060	05	Migréna a jiné syndromy bolesti hlavy	11,3	18,2	20,5	24,9
060	06	Myasthenia gravis a jiné myopatie	-	39,9	92,8	79,6
060	07	Mozková obrna a jiné syndromy ochrnutí	-	55,6	40,0	28,3
060	08	Ostatní nemoci nervové soustavy	37,4	44,3	54,8	59,6
060		VI. Nemoci nervové soustavy	21,6	32,8	42,5	50,2
070	01	Záněty očního víčka a onemocnění spojivky	8,4	11,2	12,8	13,5
070	02	Glaukom	7,7	15,5	31,8	32,6
070	03	Slepotá a slabozrakost	33,0	13,1	26,4	43,4
070	04	Ostatní nemoci oka a očních adnex	14,6	22,5	25,0	31,4
070		VII. Nemoci oka a očních adnex	9,6	14,2	17,6	20,2
080	01	Zánět střed. ucha, brad. výb., zán. aj. on. Eustach. trub.	18,1	18,9	18,8	22,0
080	02	Jiná onem. středního ucha a bradavkového výběžku	14,7	30,9	33,3	44,7
080	03	Nedoslýchavost, ztráta sluchu	13,6	23,2	26,9	26,0
080	04	Ostatní nemoci ucha	13,8	16,2	20,7	22,1
080		VIII. Nemoci ucha a bradavkového výběžku	16,0	18,3	20,6	22,9
090	01	Akutní revmatická horečka	15,5	26,1	20,2	43,8
090	02	Chronické revmatické choroby srdeční	21,0	39,3	44,9	45,1
090	03	Esenciální (primární) hypertenze	24,5	30,7	36,9	38,7
090	04	Jiná hypertenzní onemocnění	12,0	24,7	34,8	40,0
090	05	Akutní a pokračující infarkt myokardu	23,0	90,0	93,1	127,9
090	06	Ostatní ischemické nemoci srdeční	20,5	25,1	50,0	56,2
090	07	Plicní embolie	1,0	34,8	86,4	87,1
090	08	Jiné formy srdečních onemocnění	23,0	30,4	38,7	50,1
090	09	Cévní nemoci mozku	32,0	58,1	85,7	112,0
090	10	Ateroskleróza	-	17,0	35,0	48,7

**7. Průměrné trvání 1 případu pracovní neschopnosti (ve dnech)
podle věkových skupin a skupin diagnóz**

Věková skupina							Celkem	Skupiny diagnóz	
35-39	40-44	45-49	50-54	55-59	60-64	65+			
48,3	31,0	59,8	65,1	279,0	-	-	64,5	06	050
100,9	73,3	109,1	63,0	80,8	-	-	80,1	07	050
83,8	88,2	94,9	117,4	135,0	67,5	70,3	88,9	08	050
61,5	65,2	74,3	85,6	104,2	85,4	46,2	68,9		050
99,6	108,0	71,0	127,0	134,0	92,1	49,0	96,4	01	060
164,8	131,2	67,1	174,9	172,8	86,7	70,7	140,1	02	060
82,9	79,3	83,0	103,1	110,8	73,0	25,7	83,0	03	060
60,0	60,2	62,3	59,0	96,2	60,0	66,0	55,8	04	060
26,2	26,7	32,5	33,8	45,0	57,6	28,4	26,3	05	060
55,0	83,8	78,3	112,1	146,8	46,3	101,4	88,5	06	060
55,4	69,4	44,0	50,9	81,6	24,5	-	47,7	07	060
71,7	73,2	77,2	87,4	93,6	69,8	44,9	76,4	08	060
59,4	62,9	68,6	80,3	91,9	68,9	46,1	64,0		060
14,5	17,2	18,9	20,1	23,0	19,5	18,0	15,6	01	070
23,8	20,9	28,0	34,0	34,7	28,5	28,2	30,1	02	070
34,8	66,2	77,7	51,2	70,8	181,0	-	51,8	03	070
35,7	41,0	45,1	55,1	59,9	46,8	35,0	43,1	04	070
22,3	27,4	31,7	39,0	46,4	39,7	32,9	28,6		070
21,0	26,1	28,0	29,5	36,9	30,5	31,2	24,0	01	080
41,5	45,0	46,2	45,2	46,7	44,6	84,0	41,7	02	080
25,1	30,7	29,9	32,7	25,8	28,4	26,5	28,5	03	080
23,8	25,9	31,7	35,8	37,4	37,9	30,8	26,7	04	080
23,2	27,2	30,7	33,4	34,7	33,8	29,8	26,4		080
39,3	24,6	27,3	51,7	24,6	43,0	81,0	32,3	01	090
40,7	54,9	122,7	113,3	148,7	137,9	59,6	91,1	02	090
41,8	45,3	50,4	60,2	74,1	69,5	39,9	56,3	03	090
34,3	42,9	62,1	58,6	77,6	63,2	38,1	57,3	04	090
133,9	148,5	163,2	182,9	185,6	166,1	67,9	167,2	05	090
70,4	78,7	106,6	112,6	131,6	113,8	54,2	109,0	06	090
110,8	91,4	106,6	116,7	98,4	51,2	40,6	92,8	07	090
52,7	60,7	79,5	87,6	98,4	79,5	44,5	72,3	08	090
125,6	131,9	154,8	150,8	153,1	122,4	62,0	135,6	09	090
52,7	89,1	110,7	105,6	126,0	93,6	46,5	104,6	10	090

7. Průměrné trvání 1 případu pracovní neschopnosti (ve dnech) podle věkových skupin a skupin diagnóz

Skupiny diagnóz			Věková skupina			
			-19	20-24	25-29	30-34
090	11	Jiné nemoci tepen, tepének, vlásečnic	19,7	32,2	34,1	51,4
090	12	Zánět žil, trombóza vrátnice a jiná žilní embolie	44,7	39,7	46,9	45,8
090	13	Žilní městky dolních končetin	23,3	41,1	42,0	45,4
090	14	Hemoroidy	14,1	19,1	24,0	28,3
090	15	Jiné nemoci žil, mizních cév a mizních uzlin NJ	25,1	32,6	34,3	40,2
090	16	Jiné nemoci oběhové soustavy	13,9	18,9	26,8	25,4
090		IX. Nemoci oběhové soustavy	21,2	30,5	37,6	43,1
100	01	Akutní zánět mandlí	13,1	13,8	14,5	14,8
100	02	Jiné akutní infekce horních cest dýchacích	12,0	13,2	14,1	15,1
100	03	Chřipka	11,2	12,9	13,9	14,8
100	04	Záněty plic	16,9	24,4	30,7	31,1
100	05	Jiné akutní infekce dolní části dýchacího ústrojí	15,4	17,0	17,9	19,2
100	06	Bronchitis, emfysema aj. chr. obstruktivní plicní nem.	16,1	22,6	23,6	27,2
100	07	Astma, astmatický stav	22,0	28,3	34,5	39,4
100	08	Ostatní nemoci dýchací soustavy	20,1	22,5	24,0	26,6
100		X. Nemoci dýchací soustavy	12,4	13,7	14,7	15,8
110	01	Nemoci ústní dutiny, slinných žláz a čelistí	10,2	9,2	9,5	10,8
110	02	Žaludeční a dvanáct. vřed, peptický vřed neurč. lok.	26,5	28,2	36,6	40,8
110	03	Zánět žaludku a dvanáctníku	12,0	14,2	18,6	22,3
110	04	Jiné nemoci jícnu, žaludku a dvanáctníku	11,2	13,9	17,7	20,5
110	05	Nemoci appendixu	28,7	33,8	35,3	38,4
110	06	Kýly	27,8	43,4	44,3	46,3
110	07	Neinfekční zánět tenkého a tlustého střeva	9,3	13,9	15,6	18,5
110	08	Jiné nemoci střev a nemoci pobříšnice	10,5	16,2	19,0	24,4
110	09	Alkoholické onemocnění jater	-	12,6	52,2	69,2
110	10	Ostatní nemoci jater	53,3	42,7	52,9	55,1
110	11	Žlučové kameny	23,6	32,6	34,2	38,4
110	12	Jiné nemoci žlučníku a žlučových cest	36,3	19,2	40,0	36,3
110	13	Akutní zánět slinivky břišní a jiné nemoci slin. břišní	21,5	41,3	45,8	63,3
110	14	Jiné nemoci trávicí soustavy	12,3	18,8	23,3	31,1
110		XI. Nemoci trávicí soustavy	12,4	15,5	18,9	23,0
120	01	Infekce kůže a podkožního vaziva	13,9	19,8	19,0	21,3
120	02	Dermatitida a ekzém	21,3	24,3	26,9	30,3
120	03	Psoriáza - lupénka	30,1	37,1	42,9	47,0

**7. Průměrné trvání 1 případu pracovní neschopnosti (ve dnech)
podle věkových skupin a skupin diagnóz**

Věková skupina							Celkem	Skupiny diagnóz	
35-39	40-44	45-49	50-54	55-59	60-64	65+			
71,3	64,5	83,3	97,4	119,6	114,8	52,4	84,1	11	090
51,9	51,3	55,1	62,5	70,8	59,7	46,5	56,9	12	090
47,5	48,5	56,6	61,0	67,4	55,0	40,2	54,4	13	090
28,4	31,8	35,5	41,6	44,2	54,6	31,4	33,4	14	090
45,2	49,5	61,0	68,4	77,5	61,9	32,3	51,6	15	090
24,7	22,8	35,2	45,3	66,3	132,5	42,6	30,1	16	090
47,3	52,6	66,0	77,6	97,4	89,6	49,2	69,4		090
15,6	16,3	18,8	20,3	21,5	19,6	18,5	15,5	01	100
16,1	17,1	19,2	21,1	22,8	21,1	19,7	16,4	02	100
15,7	17,5	19,5	21,1	24,7	22,6	19,9	16,5	03	100
35,6	40,2	44,0	47,0	55,1	53,0	40,4	41,7	04	100
20,4	21,8	24,8	26,1	28,9	26,8	24,6	22,0	05	100
28,4	34,8	39,5	51,2	58,9	47,4	36,4	39,6	06	100
42,6	46,1	52,1	57,5	62,6	52,6	35,5	45,7	07	100
28,5	32,2	35,3	39,3	42,8	39,4	31,0	30,8	08	100
16,9	18,3	20,9	23,2	26,2	24,6	22,3	17,6		100
10,7	11,4	11,9	12,5	13,9	14,5	15,7	10,9	01	110
43,0	49,2	52,2	59,8	67,5	57,8	46,5	48,5	02	110
24,8	28,0	31,4	36,7	44,4	35,1	24,3	24,0	03	110
22,9	27,1	30,8	35,6	38,5	37,1	33,2	23,1	04	110
39,5	39,8	47,4	50,7	55,5	45,0	53,2	39,2	05	110
50,0	53,8	55,2	59,4	62,0	54,6	41,6	53,8	06	110
20,2	22,7	25,5	27,1	29,0	24,9	25,2	19,2	07	110
26,4	31,7	37,4	43,8	48,5	54,6	34,1	30,1	08	110
106,5	91,0	103,2	109,4	121,6	105,7	16,7	101,1	09	110
73,2	76,6	101,6	93,1	116,2	92,8	51,0	83,4	10	110
39,2	45,0	47,8	49,9	52,1	46,2	42,4	45,4	11	110
39,9	39,9	46,4	53,9	58,1	54,3	41,9	45,6	12	110
59,8	69,7	73,1	74,6	90,2	70,0	47,2	69,1	13	110
30,8	40,6	44,5	56,3	58,6	50,4	41,4	38,4	14	110
25,8	30,7	35,6	40,3	46,9	44,2	36,5	27,9		110
22,9	25,6	28,5	34,4	36,7	38,1	30,0	25,7	01	120
28,6	34,2	36,1	41,1	45,7	41,5	32,2	32,5	02	120
49,0	47,0	52,8	55,6	62,6	48,6	33,7	50,3	03	120

7. Průměrné trvání 1 případu pracovní neschopnosti (ve dnech) podle věkových skupin a skupin diagnóz

Skupiny diagnóz		Věková skupina				
		-19	20-24	25-29	30-34	
120	04	Ostatní nemoci kůže a podkožního vaziva	15,9	19,7	22,9	25,1
120		XII. Nemoci kůže a podkožního vaziva	16,5	21,4	22,8	25,7
130	01	Zánětlivé polyartropatie	23,8	34,6	38,0	37,2
130	02	Artrózy	37,7	42,2	51,8	53,1
130	03	Systémová onemocnění pojivové tkáně	30,2	30,1	49,1	59,3
130	04	Onemocnění krčních aj. meziobratlových plotének	28,8	30,9	38,9	46,8
130	05	Jiné dorzopatie, spondylopatie	25,2	30,2	35,5	39,5
130	06	Onemocnění měkké tkáně	22,5	30,0	34,4	39,8
130	07	Ostatní nemoci svalové a kosterní soustavy	38,2	46,9	51,6	52,0
130		XIII. Nem.svalové a kosterní soustavy a poj. tkáně	26,2	31,9	37,4	41,3
140	01	Akutní a rychle postupující nefritický syndrom	10,3	18,4	30,6	62,8
140	02	Jiné nemoci glomerulů	7,0	26,9	32,7	42,3
140	03	Tubulo - intersticiální nemoci ledvin	21,5	24,5	28,9	34,8
140	04	Selhání ledvin	32,5	50,4	115,4	105,5
140	05	Kameny v močovém ústrojí	23,1	25,9	28,4	29,3
140	06	Zánět močového měchýře	16,4	17,5	18,5	20,5
140	07	Jiné nemoci ledvin, močovodů a močové soustavy	14,4	20,4	22,0	25,2
140	08	Zbytnění prostaty	4,0	34,1	28,7	22,5
140	09	Jiné nemoci mužských pohlavních orgánů	19,9	26,1	29,2	30,9
140	10	Nemoci prsu	24,5	30,2	29,6	33,8
140	11	Zánět vejcovodů a vaječníků	21,4	29,2	31,9	33,0
140	12	Jiná zánětlivá onem. ženských pánevních orgánů	20,8	22,1	27,7	31,5
140	13	Nezánětlivá onem. ženského pohlavního ústrojí	21,1	31,0	39,8	39,8
140	14	Onem. močové a pohl. soustavy po výkonech, NJ	17,6	44,9	63,0	48,0
140		XIV. Nemoci močové a pohlavní soustavy	18,2	22,8	29,6	31,5
150	01	Mimoděložní těhotenství	19,0	46,3	37,1	40,9
150	02	Samovolný potrat	13,0	30,9	30,1	27,4
150	03	Lékařský potrat	9,3	11,2	17,0	12,3
150	04	Ostatní těhotenství končící potratem	42,2	33,9	35,8	34,1
150	05	Edém, proteinurie a hypertenzní onemocnění	52,7	96,9	95,8	84,2
150	06	Jiná onem. matky převáž. v souvislosti s těhotenstvím	107,0	121,1	113,0	110,6
150	07	Péče o matku ve vztahu k plodu	123,5	106,9	96,6	93,7
150	08	Komplikace porodu	152,3	117,0	104,2	117,4
150	09	Spontánní porod jediného dítěte	74,3	90,2	93,0	128,7
150	10	Ostatní porody	-	94,7	133,8	161,4

**7. Průměrné trvání 1 případu pracovní neschopnosti (ve dnech)
podle věkových skupin a skupin diagnóz**

Věková skupina							Celkem	Skupiny diagnóz	
35-39	40-44	45-49	50-54	55-59	60-64	65+			
25,9	29,5	33,0	36,6	41,4	42,7	30,8	28,7	04	120
26,3	29,8	32,9	38,0	41,4	40,5	30,8	29,3		120
39,4	45,8	49,1	55,5	56,0	50,5	32,3	48,1	01	130
54,1	65,3	71,2	80,9	95,2	85,0	49,0	75,0	02	130
48,8	55,5	58,8	70,4	83,7	47,4	50,7	57,0	03	130
53,6	60,9	66,1	73,9	84,1	68,6	42,1	60,2	04	130
44,1	48,3	55,4	62,9	72,6	66,9	42,6	50,2	05	130
45,6	49,5	55,0	61,6	65,8	64,7	41,5	50,2	06	130
55,5	55,8	60,4	68,1	74,7	61,8	43,3	58,8	07	130
45,9	50,5	57,2	65,1	74,7	68,8	43,9	53,0		130
33,6	69,6	57,7	53,6	100,4	28,3	-	48,2	01	140
56,6	64,1	49,8	60,6	107,1	61,1	58,0	52,9	02	140
31,5	34,4	42,9	47,5	55,9	42,4	38,3	36,1	03	140
106,8	103,8	136,2	164,0	125,9	97,2	61,0	121,7	04	140
32,1	30,2	37,1	42,0	43,7	37,7	34,0	35,2	05	140
22,5	24,1	27,1	30,2	32,0	33,2	28,1	22,9	06	140
29,6	30,9	42,0	46,2	49,5	41,2	30,3	33,3	07	140
35,0	42,3	44,2	45,7	58,7	56,2	44,3	51,3	08	140
35,4	35,0	37,7	40,1	45,8	43,8	37,4	35,4	09	140
36,5	48,6	52,6	65,7	90,3	82,3	46,0	51,6	10	140
32,6	36,2	37,1	45,9	47,4	17,3	6,0	33,3	11	140
32,4	34,9	36,3	40,1	40,8	28,5	47,0	31,2	12	140
34,9	30,5	31,3	32,3	37,0	33,9	44,5	34,9	13	140
34,9	48,6	51,3	53,8	56,1	27,4	22,3	50,2	14	140
30,5	30,6	34,1	37,9	43,7	41,7	36,8	32,1		140
35,0	36,3	37,7	20,0	-	-	-	38,9	01	150
24,1	25,3	37,5	-	-	-	-	28,2	02	150
11,9	11,2	11,1	5,0	-	-	-	12,7	03	150
23,8	25,3	20,3	6,0	12,5	-	-	33,2	04	150
74,6	61,0	19,5	-	-	-	-	89,6	05	150
101,8	87,6	53,3	76,5	115,9	5,0	-	112,6	06	150
94,2	82,0	27,5	27,1	20,0	84,0	-	96,8	07	150
113,0	101,0	155,0	-	-	-	-	111,2	08	150
115,4	61,8	-	36,0	-	-	-	101,2	09	150
119,4	66,5	9,0	-	63,0	-	-	120,2	10	150

7. Průměrné trvání 1 případu pracovní neschopnosti (ve dnech) podle věkových skupin a skupin diagnóz

Skupiny diagnóz			Věková skupina			
			-19	20-24	25-29	30-34
150	11	Komplikace spojené převážně s šestinedělím	105,0	130,9	107,1	106,2
150		XV. Těhotenství, porod a šestinedělí	86,1	103,9	98,1	92,1
170		XVII. Vrozené vady, deformace a chrom. abnorm.	6,3	41,9	28,2	44,7
180		XVIII. Příznaky, znaky a ... nálezy nezařazené jinde	15,8	23,8	32,9	32,8
190	01	Zlomenina kostí lebky a obličeje	23,6	27,9	40,8	38,4
190	02	Zlomenina krku, hrudníku a páneve	75,8	83,8	85,3	80,1
190	03	Zlomenina kostí stehenní	161,5	174,5	168,1	188,6
190	04	Zlomenina jiných částí končetin	42,8	57,0	62,7	68,4
190	05	Zlomeniny postihující více částí těla	10,0	142,3	225,3	167,7
190	06	Vymknutí, podvrtnutí a natažení kloubů, vazů	23,5	32,4	37,8	42,0
190	07	Poranění oka a očníce	12,1	19,4	20,5	21,6
190	08	Nitrolební poranění	23,8	35,6	42,0	45,1
190	09	Poranění jiných vnitřních orgánů	21,5	72,7	55,6	58,6
190	10	Drtivé poranění, traumatické amputace	51,0	91,1	74,2	83,8
190	11	Jiná poranění určitých, NS a více částí těla	18,9	23,3	27,9	32,0
190	12	Účinky cizího tělesa vniklého přiroz. otvorem těla	8,8	8,6	9,3	10,3
190	13	Popáleniny a poleptání	17,5	21,4	22,3	24,9
190	14	Otrava léky, léčivý, návykovými a biolog. látkami	15,8	38,7	32,2	50,4
190	15	Toxické účinky látek ze zdrojů převáž. mimo lékař.	9,0	12,5	17,7	14,0
190	16	Syndromy týrání	-	12,0	12,0	17,0
190	17	Omrzliny a jiné NS účinky vnějších příčin	11,7	11,8	13,5	17,6
190	18	Některé časné kompl. úrazů a kompl. zdr. péče NJ	36,0	30,4	28,6	43,1
190	19	Následky poranění, otravy aj. násl. vněj. příčin	54,7	51,5	54,2	61,2
190		XIX. Poranění, otravy a ...následky vnějších příčin	22,3	30,4	36,4	40,7
210	01	Celková prohlídka, vyš. osob bez obtíží n. uved. dg.	11,0	63,6	36,4	45,4
210	02	Vyšetření a návštěva pro administrativní účely	-	-	-	-
210	03	Jiná pozorování, prohlídky a vyšetření	-	47,0	27,3	18,0
210	04	Osoby s potenciálně ohrož. zdravím ... přenos. nem.	-	15,5	23,0	42,8
210	05	Osoby se zdravot. sl. - okol. související s reprodukcí	123,9	130,6	120,0	116,4
210	06	Osoby se zdravot. sl. - urč. výkonů a zdravotní péče	28,8	40,5	40,5	43,9
210	07	Jiné faktory ovlivňující zdravotní stav	10,2	18,4	11,1	11,1
210	08	Pacient s transplantovaným orgánem a tkání	-	52,2	32,1	55,6
210	09	Pacient se srdečním a cév. implantátem a transpl.	-	22,0	88,5	24,3
210		XXI. Faktory ovl. zdravot. stav a kont. se zdravot. sl.	94,6	116,2	102,7	86,0
Celkem			16,6	22,0	28,1	29,9

7. Průměrné trvání 1 případu pracovní neschopnosti (ve dnech) podle věkových skupin a skupin diagnóz

Věková skupina							Celkem	Skupiny diagnóz	
35-39	40-44	45-49	50-54	55-59	60-64	65+			
85,7	72,9	24,4	15,0	-	-	-	108,8	11	150
73,1	49,5	35,8	50,9	83,5	44,5	-	93,8		150
58,3	38,2	73,6	88,2	91,8	43,2	37,0	54,3		170
31,7	34,1	40,1	46,1	53,5	50,2	37,8	35,9		180
41,9	43,7	46,3	53,3	48,4	65,6	64,3	40,5	01	190
78,7	73,1	82,2	81,5	88,0	79,0	59,1	81,1	02	190
175,7	202,1	205,8	204,8	211,6	136,7	93,7	185,1	03	190
73,0	81,1	88,8	94,6	98,2	87,9	72,5	77,6	04	190
173,5	248,5	143,8	152,4	230,1	42,3	282,0	183,7	05	190
43,9	46,7	51,5	53,6	56,6	54,3	39,8	43,1	06	190
21,8	23,6	25,0	26,8	40,3	40,9	75,6	24,0	07	190
49,7	56,5	65,3	75,1	79,9	67,4	48,4	51,2	08	190
73,2	83,7	64,3	87,3	81,4	97,7	27,4	69,5	09	190
89,7	96,0	86,1	102,1	113,6	112,9	80,1	91,2	10	190
34,6	36,6	40,1	43,8	48,2	45,7	40,2	33,7	11	190
10,7	11,2	13,3	14,3	12,7	12,6	13,0	10,8	12	190
28,0	31,1	32,3	36,1	40,3	54,7	38,4	28,5	13	190
49,5	34,7	45,0	56,0	57,3	93,0	20,0	44,7	14	190
17,5	26,2	29,4	28,8	41,2	47,0	10,3	21,6	15	190
8,0	6,0	-	-	-	-	-	11,1	16	190
16,5	21,4	27,0	35,8	36,4	29,2	14,1	20,5	17	190
23,9	34,5	50,0	51,4	83,8	44,2	51,1	46,6	18	190
59,2	58,6	59,7	69,3	76,6	68,0	40,7	60,6	19	190
43,8	47,3	52,8	58,4	64,0	60,9	52,7	44,4		190
64,9	42,0	76,5	76,4	83,1	159,5	-	61,4	01	210
-	-	-	-	-	-	-	-	02	210
29,9	59,3	39,6	40,4	41,6	28,5	24,5	39,1	03	210
-	19,0	11,0	10,3	14,0	-	-	21,7	04	210
108,9	90,5	57,8	18,4	78,3	26,0	60,0	119,1	05	210
42,2	36,5	43,3	42,5	58,0	34,3	39,0	42,5	06	210
15,7	25,9	40,0	44,1	56,7	49,8	31,1	18,9	07	210
101,6	147,3	46,6	103,0	104,1	132,2	32,0	85,0	08	210
42,8	83,4	77,7	74,7	85,6	60,6	30,1	64,0	09	210
74,2	53,0	44,5	46,9	59,7	50,1	32,6	91,6		210
31,5	35,1	41,8	48,6	57,7	53,2	38,0	35,6		Celkem

**8. Počet případů PN na 100 000 nemocensky pojištěných osob
podle jednotlivých kapitol MKN-10 a krajů (sídla zaměstnavatele)**

Kód	Kapitola MKN-10	Kraj					
		PHA	STC	JHC	PLZ	KAR	UST
010	Některé infekční a parazitární nemoci	1 262	1 396	2 055	1 969	2 487	1 731
020	Novotvary	595	776	759	761	754	751
030	Nemoci krve, krvetvorných orgánů a některé poruchy mech. imunity	33	51	44	55	50	44
040	Nemoci endokrin., výž. a přeměny látek	180	252	253	243	320	278
050	Poruchy duševní a poruchy chování	877	808	913	1 019	1 055	1 152
060	Nemoci nervové soustavy	395	643	761	779	784	742
070	Nemoci oka a očních adnex	309	523	552	710	727	610
080	Nemoci ucha a bradavkového výběžku	207	314	334	341	406	332
090	Nemoci oběhové soustavy	1 303	2 154	2 067	2 188	2 667	2 324
100	Nemoci dýchací soustavy	18 840	23 818	28 586	30 317	27 948	25 259
110	Nemoci trávicí soustavy	3 222	4 426	4 494	5 060	4 963	4 314
120	Nemoci kůže a podkožního vaziva	626	1 217	1 255	1 357	1 305	1 269
130	Nem. sval. a kost. soustavy a poj. tkáně	5 376	10 862	13 652	12 643	14 651	12 341
140	Nemoci močové a pohlavní soustavy	2 069	2 672	3 039	3 236	3 606	2 784
150	Těhotenství, porod a šestinedělí	560	548	657	924	429	692
170	Vrozené vady, deformace a chromozomální abnormality	4	6	7	3	4	4
180	Příznaky, znaky a abnorm. klinické a laboratorní nálezy nezařazené jinde	1 243	1 197	2 264	2 248	2 514	2 650
190	Poranění, otravy aj. násl. vnějších příčin	3 808	7 224	9 540	9 332	8 588	7 777
210	Faktory ovlivňující zdravotní stav a kontakt se zdravotnickými službami	617	777	1 028	629	964	1 206
Celkem		41 526	59 662	72 261	73 813	74 220	66 262

**8. Počet případů PN na 100 000 nemocensky pojištěných osob
podle jednotlivých kapitol MKN-10 a krajů (sídla zaměstnavatele)**

Kraj								ČR ¹⁾	Kód
LIB	HRA	PAR	VYS	JHM	OLO	ZLI	MSK		
2 480	1 779	2 013	1 855	1 279	1 536	1 385	1 252	1 576	010
690	741	796	788	716	894	719	787	730	020
65	49	43	52	48	64	59	65	49	030
273	209	226	303	228	413	344	261	252	040
1 354	1 025	1 731	858	792	1 208	1 021	1 022	997	050
705	840	753	759	682	782	772	922	689	060
606	702	630	579	487	614	699	603	542	070
345	430	329	306	337	473	367	405	330	080
2 357	1 985	1 958	2 209	1 914	2 485	2 281	2 321	2 015	090
30 980	27 822	27 288	28 044	25 140	29 724	25 331	21 277	24 738	100
5 486	4 868	4 579	3 994	4 286	4 513	4 443	4 508	4 282	110
1 428	1 345	1 331	1 420	1 115	1 316	1 381	1 223	1 148	120
14 684	13 152	14 064	13 195	11 175	15 787	14 978	14 354	11 627	130
3 437	3 173	2 801	2 707	2 483	2 712	2 310	2 231	2 612	140
560	759	748	596	525	840	821	706	649	150
2	6	50	6	4	7	7	2	7	170
3 545	3 220	843	2 283	1 633	1 338	1 578	902	1 720	180
9 317	8 605	8 749	9 068	6 822	8 391	8 406	7 386	7 267	190
1 015	746	1 079	903	793	1 118	901	700	830	210
79 328	71 456	70 011	69 924	60 460	74 213	67 802	60 928	62 060	Celkem

¹⁾ Včetně sídla zaměstnavatele mimo území ČR

**9. Průměrné trvání 1 případu pracovní neschopnosti (ve dnech)
podle jednotlivých kapitol MKN-10 a krajů (sídla zaměstnavatele)**

Kód	Kapitola MKN-10	Kraj					
		PHA	STC	JHC	PLZ	KAR	UST
010	Některé infekční a parazitární nemoci	18,3	19,1	18,6	17,8	16,4	19,9
020	Novotvary	91,6	96,5	88,4	82,3	102,6	93,3
030	Nemoci krve, krvetvorných orgánů a některé poruchy mech. imunity	71,6	70,6	67,0	78,8	63,1	59,6
040	Nemoci endokrin., výž. a přeměny látek	74,2	85,7	74,8	72,6	76,6	79,3
050	Poruchy duševní a poruchy chování	74,7	66,6	65,6	63,2	54,6	67,6
060	Nemoci nervové soustavy	52,2	60,6	56,2	55,4	52,6	67,1
070	Nemoci oka a očních adnex	25,8	27,5	27,0	24,8	28,8	30,1
080	Nemoci ucha a bradavkového výběžku	21,6	25,2	27,2	25,2	22,4	23,8
090	Nemoci oběhové soustavy	63,1	65,6	64,9	65,1	66,2	71,7
100	Nemoci dýchací soustavy	15,2	15,8	17,0	18,1	15,3	17,7
110	Nemoci trávicí soustavy	24,2	25,6	26,0	26,0	26,1	28,3
120	Nemoci kůže a podkožního vaziva	26,1	26,2	27,5	27,3	29,3	29,6
130	Nem. sval. a kost. soustavy a poj. tkáně	49,0	49,0	48,3	47,4	44,4	54,1
140	Nemoci močové a pohlavní soustavy	27,9	29,9	32,8	33,3	31,4	31,9
150	Těhotenství, porod a šestinedělí	80,0	81,2	102,2	97,3	76,3	86,3
170	Vrozené vady, deformace a chromozomální abnormality	62,7	51,4	79,5	52,0	81,0	34,6
180	Příznaky, znaky a abnorm. klinické a laboratorní nálezy nezařazené jinde	28,7	29,1	36,3	39,8	31,5	38,8
190	Poranění, otravy aj. násl. vnějších příčin	42,2	41,3	41,1	42,2	40,0	43,4
210	Faktory ovlivňující zdravotní stav a kontakt se zdravotnickými službami	93,3	93,5	96,2	76,4	106,8	78,2
Celkem		30,7	33,0	33,6	33,1	31,9	36,3

**9. Průměrné trvání 1 případu pracovní neschopnosti (ve dnech)
podle jednotlivých kapitol MKN-10 a krajů (sídla zaměstnavatele)**

Kraj								ČR ¹⁾	Kód
LIB	HRA	PAR	VYS	JHM	OLO	ZLI	MSK		
16,3	20,1	17,0	18,0	25,1	21,7	21,2	24,7	19,8	010
93,9	88,1	90,9	103,1	98,7	104,4	111,2	96,9	95,4	020
70,4	63,3	77,7	78,5	73,0	71,2	89,2	66,7	71,4	030
88,0	75,5	75,0	71,1	88,3	64,6	83,5	78,2	78,0	040
63,4	67,2	56,6	71,0	83,5	68,5	69,8	70,2	68,9	050
64,1	65,3	67,3	66,6	72,7	67,1	70,4	70,4	64,0	060
29,4	27,3	27,7	27,7	29,8	29,4	32,8	31,5	28,6	070
29,1	25,4	27,2	27,1	29,2	26,5	29,1	29,4	26,4	080
69,9	69,7	69,1	66,9	74,2	71,1	72,4	77,4	69,4	090
17,7	16,8	16,5	17,3	19,1	17,6	20,6	21,4	17,6	100
25,9	26,3	24,9	27,7	31,7	30,2	32,0	33,7	27,9	110
31,9	26,9	28,9	29,8	30,2	30,6	33,4	33,4	29,3	120
50,6	51,6	52,0	51,7	56,4	57,4	58,8	59,3	53,0	130
34,4	32,7	30,6	32,8	34,7	32,5	34,3	35,8	32,1	140
87,2	107,5	102,9	89,7	95,8	112,8	109,0	94,2	93,8	150
70,5	54,6	31,6	103,2	59,1	70,1	58,9	118,0	54,3	170
41,9	37,2	32,2	35,3	38,2	34,1	37,7	41,9	35,9	180
44,6	44,8	43,8	43,0	47,1	46,1	47,5	50,5	44,4	190
115,3	109,5	83,8	89,3	98,3	81,9	83,4	88,9	91,6	210
35,1	34,9	34,8	34,9	37,8	37,9	40,7	42,6	35,6	Celkem

¹⁾ Včetně sídla zaměstnavatele mimo území ČR

10. Počet případů PN podle jednotlivých kapitol MKN-10 a hlavních tříd klasifikace zaměstnání (KZAM)

Kód	Kapitola MKN-10	Hlavní třída KZAM			
		vedoucí pracovníci	duševní pracovníci	tech., zdrav., ped. prac.	nižší administr. prac.
010	Některé infekční a parazitární nemoci	2 317	1 716	10 300	7 584
020	Novotvary	2 304	1 125	5 944	4 423
030	Nemoci krve, krvetvorných orgánů a některé poruchy mech. imunity	126	54	333	252
040	Nemoci endokrin., výž. a přeměny látek	781	404	1 820	1 238
050	Poruchy duševní a poruchy chování	1 889	1 371	6 656	5 441
060	Nemoci nervové soustavy	1 421	595	3 731	3 173
070	Nemoci oka a očních adnex	888	525	3 150	2 274
080	Nemoci ucha a bradavkového výběžku	658	313	2 043	1 352
090	Nemoci oběhové soustavy	5 892	2 416	11 419	7 393
100	Nemoci dýchací soustavy	38 755	27 746	167 454	129 396
110	Nemoci trávicí soustavy	7 797	4 599	26 232	20 093
120	Nemoci kůže a podkožního vaziva	1 761	838	4 665	3 430
130	Nem. sval. a kost. soustavy a poj. tkáně	21 637	7 838	41 490	32 963
140	Nemoci močové a pohlavní soustavy	4 963	3 130	21 109	17 595
150	Těhotenství, porod a šestinedělí	956	905	6 624	5 517
170	Vrozené vady, deformace a chromozomální abnormality	23	14	55	39
180	Příznaky, znaky a abnorm. klinické a laboratorní nálezy nezařazené jinde	3 679	2 024	10 998	8 721
190	Poranění, otravy aj. násl. vnějších příčin	19 020	5 128	26 209	16 811
210	Faktory ovlivňující zdravotní stav a kontakt se zdravotnickými službami	1 401	1 105	8 384	6 437
Celkem		116 268	61 846	358 616	274 132

**10. Počet případů PN podle jednotlivých kapitol MKN-10
a hlavních tříd klasifikace zaměstnání (KZAM)**

Hlavní třída KZAM					Celkem	Kapitola MKN-10
služby, obchod	kval. dělníci v zem. a les.	řemeslníci, výrobci	obsluha strojů	pomocní pracovníci		
10 728	452	25 092	2 565	8 405	69 159	010
4 751	297	8 793	919	3 501	32 057	020
308	12	702	67	310	2 164	030
1 736	92	3 246	451	1 288	11 056	040
8 106	243	13 424	1 216	5 430	43 776	050
4 244	363	11 447	1 049	4 240	30 263	060
3 067	211	9 494	1 257	2 912	23 778	070
2 002	151	5 433	746	1 770	14 468	080
13 015	964	31 601	4 630	11 109	88 439	090
164 509	7 959	386 189	40 630	123 189	1 085 827	100
28 926	1 432	68 167	8 461	22 222	187 929	110
7 101	668	22 108	2 473	7 337	50 381	120
66 124	6 353	229 750	27 278	76 905	510 338	130
20 452	908	31 093	2 548	12 830	114 628	140
6 436	127	5 559	136	2 244	28 504	150
41	4	84	7	28	295	170
11 837	528	26 252	2 709	8 764	75 512	180
39 132	4 241	150 286	18 556	39 573	318 956	190
7 422	235	7 875	451	3 111	36 421	210
399 937	25 240	1 036 595	116 149	335 168	2 723 951	Celkem

**11. Průměrné trvání 1 případu pracovní neschopnosti (ve dnech)
podle jednotlivých kapitol MKN-10 a hlavních tříd
klasifikace zaměstnání (KZAM)**

Kód	Kapitola MKN-10	Hlavní třída KZAM			
		vedoucí pracovníci	duševní pracovníci	tech., zdrav., ped. prac.	nižší administr. prac.
010	Některé infekční a parazitární nemoci	29,9	16,7	16,8	16,6
020	Novotvary	115,3	83,3	87,3	89,3
030	Nemoci krve, krvetvorných orgánů a některé poruchy mech. imunity	74,9	63,9	53,8	66,6
040	Nemoci endokrin., výž. a přeměny látek	74,6	60,0	61,5	68,6
050	Poruchy duševní a poruchy chování	77,0	72,9	67,5	73,9
060	Nemoci nervové soustavy	74,2	58,6	46,0	50,1
070	Nemoci oka a očních adnex	40,2	26,5	24,4	24,9
080	Nemoci ucha a bradavkového výběžku	32,8	22,0	20,5	21,8
090	Nemoci oběhové soustavy	79,8	60,1	56,5	57,6
100	Nemoci dýchací soustavy	21,3	14,2	13,9	14,6
110	Nemoci trávicí soustavy	40,4	24,9	22,4	22,9
120	Nemoci kůže a podkožního vaziva	36,4	27,0	23,5	24,6
130	Nem. sval. a kost. soustavy a poj. tkáně	59,1	50,1	47,8	53,2
140	Nemoci močové a pohlavní soustavy	39,3	25,0	26,7	27,1
150	Těhotenství, porod a šestinedělí	79,9	72,8	88,6	79,6
170	Vrozené vady, deformace a chromozomální abnormality	56,3	34,6	39,0	49,8
180	Příznaky, znaky a abnorm. klinické a laboratorní nálezy nezařazené jinde	48,4	32,5	32,0	30,5
190	Poranění, otravy aj. násl. vnějších příčin	61,3	46,9	42,9	43,6
210	Faktory ovlivňující zdravotní stav a kontakt se zdravotnickými službami	76,9	75,9	87,2	83,3
Celkem		46,4	30,9	29,5	30,4

**11. Průměrné trvání 1 případu pracovní neschopnosti (ve dnech)
podle jednotlivých kapitol MKN-10 a hlavních tříd
klasifikace zaměstnání (KZAM)**

Hlavní třída KZAM					Celkem	Kapitola MKN-10
služby, obchod	kval. dělníci v zem. a les.	řemeslníci, výrobci	obsluha strojů	pomocní pracovníci		
20,0	30,8	20,3	20,1	21,5	19,8	010
95,3	112,2	95,9	112,1	101,1	95,4	020
74,3	77,7	82,8	88,8	61,0	71,4	030
74,3	99,3	88,5	88,3	91,1	78,0	040
70,9	76,8	65,2	62,1	69,2	68,9	050
63,5	78,8	70,4	70,9	68,2	64,0	060
29,7	39,9	28,3	32,0	30,2	28,6	070
26,3	37,5	27,4	27,1	30,6	26,4	080
67,6	85,0	74,4	81,4	68,8	69,4	090
17,9	23,2	18,8	19,6	19,9	17,6	100
28,1	36,4	29,0	31,8	29,8	27,9	110
28,9	34,3	29,9	29,6	31,7	29,3	120
56,8	62,2	52,1	51,5	53,6	53,0	130
32,7	41,8	35,9	38,3	35,0	32,1	140
97,7	103,3	110,0	108,5	105,1	93,8	150
78,5	115,0	53,7	58,0	55,8	54,3	170
36,5	46,1	36,6	40,2	36,6	35,9	180
44,6	52,2	42,2	48,0	43,3	44,4	190
100,7	100,5	97,7	60,3	99,3	91,6	210
36,6	46,6	36,5	38,5	38,0	35,6	Celkem

12. Rozložení počtu případů pracovní neschopnosti podle délky trvání pracovní neschopnosti (Dekrementní řád)

Dny a intervaly délky trvání PN	Počty případů PN	Počty případů trvající T dnů ze 100 000 případů PN	Počty případů trvající T dnů a déle ze 100 000 případů PN	Počty prostonaných dnů připadající na případy trvající T dnů a déle ze 100 000 dnů	Podíl případů PN s prozatím. trváním T dnů nebo delším z denního stavu 100 000 případů
t	Celkem	$L_t - L_{t+1}$	L_t	C_t	S_t
1	13 327	489	100 000	100 000	100 000
2	20 069	737	99 511	99 986	97 178
3	35 696	1 310	98 774	99 945	94 370
4	49 359	1 812	97 464	99 834	91 583
5	77 679	2 852	95 652	99 629	88 833
6	87 937	3 228	92 800	99 227	86 134
7	170 231	6 250	89 572	98 680	83 515
8	115 554	4 242	83 322	97 446	80 987
9	91 822	3 371	79 080	96 488	78 636
10	112 032	4 113	75 709	95 632	76 405
11	104 088	3 821	71 596	94 471	74 268
12	123 054	4 518	67 775	93 285	72 248
13	113 095	4 151	63 257	91 755	70 335
14	163 399	5 999	59 106	90 233	68 550
15-21	419 879	15 414	53 107	87 863	66 883
22-28	223 745	8 214	37 693	80 034	57 697
29-35	150 102	5 511	29 479	74 239	50 947
36-42	99 740	3 661	23 968	69 263	45 591
43-49	78 549	2 884	20 307	65 234	41 166
50-56	60 017	2 203	17 423	61 490	37 399
57-63	53 169	1 952	15 220	58 195	34 144
64-70	38 609	1 418	13 268	54 890	31 303
71-77	32 296	1 185	11 850	52 210	28 802
78-84	31 149	1 144	10 665	49 735	26 562
85-91	24 984	917	9 521	47 120	24 552
92-105	37 785	1 387	8 604	44 843	22 749
106-119	26 694	980	7 217	40 988	19 605
120-147	39 816	1 462	6 237	37 877	16 933
148-182	37 239	1 367	4 775	32 369	12 562
183-210	25 286	928	3 408	26 005	8 502
211-238	13 027	478	2 480	20 859	6 163
239-273	12 288	451	2 002	17 831	4 386
274-301	8 961	329	1 551	14 573	2 625
302-329	9 096	334	1 222	11 904	1 524
330-364	11 571	425	888	8 930	686
365+	12 607	463	463	4 769	13

13. Počet případů pracovní neschopnosti podle pohlaví a intervalu délky trvání pracovní neschopnosti (ve dnech)

Dny a intervaly délky trvání PN ve dnech	Počet případů					
	muži		ženy		celkem	
	absol.	v %	absol.	v %	absol.	v %
1	6 719	0,5	6 608	0,5	13 327	0,5
2	9 798	0,7	10 271	0,8	20 069	0,7
3	17 287	1,3	18 409	1,4	35 696	1,3
4	25 309	1,8	24 050	1,8	49 359	1,8
5	40 347	2,9	37 332	2,8	77 679	2,9
6	45 187	3,3	42 750	3,2	87 937	3,2
7	86 980	6,3	83 251	6,2	170 231	6,2
8	58 178	4,2	57 376	4,3	115 554	4,3
9	46 044	3,3	45 778	3,4	91 822	3,4
10	56 064	4,1	55 968	4,1	112 032	4,1
11	52 983	3,8	51 105	3,8	104 088	3,8
12	62 806	4,6	60 248	4,5	123 054	4,5
13	57 188	4,2	55 907	4,1	113 095	4,2
14	84 155	6,1	79 244	5,9	163 399	6,0
15	28 537	2,1	28 781	2,1	57 318	2,1
16	24 478	1,8	23 839	1,8	48 317	1,8
17	32 783	2,4	33 007	2,5	65 790	2,4
18	27 700	2,0	27 668	2,1	55 368	2,0
19	29 167	2,1	28 833	2,1	58 000	2,1
20	27 261	2,0	26 887	2,0	54 148	2,0
21	41 448	3,0	39 490	2,9	80 938	3,0
22 - 28	114 967	8,4	108 778	8,1	223 745	8,2
29 - 35	79 536	5,8	70 566	5,2	150 102	5,5
36 - 42	52 667	3,8	47 073	3,5	99 740	3,7
43 - 49	41 108	3,0	37 441	2,8	78 549	2,9
50 - 56	30 988	2,2	29 029	2,2	60 017	2,2
57 - 63	27 570	2,0	25 599	1,9	53 169	2,0
64 - 70	19 534	1,4	19 075	1,4	38 609	1,4
71 - 77	16 559	1,2	15 737	1,1	32 296	1,2
78 - 84	15 455	1,1	15 694	1,1	31 149	1,1
85 - 91	12 595	0,9	12 389	0,9	24 984	0,9
92 - 182	63 424	4,6	78 110	5,8	141 534	5,2
183+	42 850	3,1	49 986	3,7	92 836	3,4
Celkem	1 377 672	100,0	1 346 279	100,0	2 723 951	100,0

14. Počet případů pracovní neschopnosti podle skupin diagnóz a intervalu délky trvání pracovní neschopnosti (ve dnech)

Skupiny diagnóz	Interval délky trvání PN (ve dnech)		
	1	2-7	8-14
010 01 Průjem - diarrhoea a gastroenteritida inf. původu	501	12 579	8 528
010 02 Jiné střevní infekční nemoci	269	6 648	5 028
010 03 TBC dýchacího ústrojí	-	1	3
010 04 Jiná TBC	-	6	2
010 05 Některé zoonotické bakteriální nemoci	-	14	38
010 06 Spála	1	5	32
010 07 Jiné bakteriální nemoci	5	191	921
010 08 Syfilis	-	2	13
010 09 Gonokoková infekce	-	3	6
010 10 Ostat. infekce přenáš.převážně sexuálním způsobem	11	93	67
010 11 Jiné nemoci spirochétové, chlamyd., rickettsiízy	8	103	305
010 12 Virová encefalitida	-	11	19
010 13 Ostatní virové infekce centrální nervové soustavy	-	3	11
010 14 Virové horeč. a vir. hemorag. horeč. přenáš.členovci	-	1	8
010 15 Plané neštovice, spalničky a zarděnky	3	92	729
010 16 Pásový opar	6	474	1 677
010 17 Ost. virové infekce charakteriz. postiž.kůže a sliznice	11	435	793
010 18 Virová hepatitida	4	43	55
010 19 Onemocnění virem lidské imunodeficiency - HIV	-	7	6
010 20 Epidemický zánět průdušnic	-	14	67
010 21 Infekční mononukleóza	-	25	79
010 22 Jiné virové nemoci	34	2 119	2 981
010 23 Mykózy	8	125	245
010 24 Protozoární nemoci	-	3	18
010 25 Helmintózy	-	6	6
010 26 Zavšivení, akarióza a jiná napadení	2	177	160
010 27 Následky infekčních a parazitárních nemocí	-	1	5
010 I. Některé infekční a parazitární nemoci	863	23 181	21 802
020 01 Zhoubné novotvary (ZN) rtu, dutiny ústní a hltanu	-	10	19
020 02 ZN žaludku	1	3	6
020 03 ZN tlustého střeva	1	24	19
020 04 ZN rektosigm. sp., rekta, řiti, řitního kanálu	-	18	17
020 05 Ostatní ZN trávicího ústrojí	1	18	10
020 06 ZN hrtanu	-	4	7

**14. Počet případů pracovní neschopnosti podle skupin diagnóz
a intervalu délky trvání pracovní neschopnosti (ve dnech)**

Interval délky trvání PN (ve dnech)					Celkem	Skupiny diagnóz	
15-21	22-28	29-91	92-182	183+			
2 309	899	1 300	162	94	26 372	01	010
1 664	729	1 055	116	55	15 564	02	010
4	2	22	40	115	187	03	010
4	1	4	4	5	26	04	010
28	13	37	11	6	147	05	010
21	12	6	-	-	77	06	010
814	473	975	139	79	3 597	07	010
-	4	5	1	-	25	08	010
7	1	9	-	-	26	09	010
34	26	41	7	2	281	10	010
282	236	554	160	132	1 780	11	010
20	11	95	48	25	229	12	010
15	23	50	20	17	139	13	010
2	-	6	-	2	19	14	010
784	311	236	14	3	2 172	15	010
1 437	833	1 268	104	33	5 832	16	010
475	223	349	44	16	2 346	17	010
61	32	170	100	127	592	18	010
5	2	7	-	-	27	19	010
36	19	22	3	2	163	20	010
71	59	263	55	14	566	21	010
1 010	368	546	80	33	7 171	22	010
191	114	308	53	19	1 063	23	010
21	15	36	8	5	106	24	010
7	4	16	1	4	44	25	010
59	23	44	4	2	471	26	010
9	13	104	1	4	137	27	010
9 370	4 446	7 528	1 175	794	69 159		010
18	8	74	45	210	384	01	020
1	3	59	39	111	223	02	020
23	11	172	78	370	698	03	020
12	13	144	82	391	677	04	020
17	14	132	90	213	495	05	020
6	3	28	18	81	147	06	020

**14. Počet případů pracovní neschopnosti podle skupin diagnóz
a intervalu délky trvání pracovní neschopnosti (ve dnech)**

Skupiny diagnóz	Interval délky trvání PN (ve dnech)		
	1	2-7	8-14
020 07 ZN průdušnice, průdušky a plíce	1	6	9
020 08 Ostatní ZN dýchací soustavy	-	3	4
020 09 ZN kosti a kloubní chrupavky	1	5	4
020 10 Zhoubný melanom kůže	7	27	33
020 11 Jiné ZN kůže	2	30	94
020 12 ZN prsu	2	46	67
020 13 ZN děložního hrdla	-	12	10
020 14 Ostatní ZN ženských pohlavních orgánů	2	7	18
020 15 ZN prostaty	-	12	19
020 16 Ostatní ZN mužských pohlavních orgánů	-	5	21
020 17 Leukémie	-	17	10
020 18 Ostatní zhoubné novotvary	9	169	190
020 19 Novotvary in situ	1	15	48
020 20 Nezhoubné novotvary	56	1 345	2 880
020 21 Novotvary nejistého a neznámého chování	3	94	186
020 II. Novotvary	87	1 870	3 671
030 01 Anémie z nedostatku železa	11	68	121
030 02 Ostatní anémie	-	29	26
030 03 Vady koagulace, purpura aj. n. krve a krvetvor. org.	4	52	58
030 04 Některé poruchy mechanismu imunity	2	22	44
030 III. Nemoci krve, krvetvorných orgánů a ... imunity	17	171	249
040 01 Poruchy štítné žlázy	8	157	339
040 02 Diabetes mellitus závislý na inzulinu	6	138	331
040 03 Ostatní diabetes mellitus	8	114	594
040 04 Podvýživa	-	2	3
040 05 Obezita	-	3	9
040 06 Poruchy metabolismu lipoproteinů a jiné lipidémie	-	-	-
040 07 Ostatní nem. endokrinní, výživy a přeměny látek	4	35	45
040 IV. Nemoci endokrinní, výživy a přeměny látek	26	449	1 321
050 01 Poruchy duševní, por. chování způsob. užív. alkoholu	10	342	306
050 02 Por. duševní, por. chov. zp. užív. jiných psychoakt. látek	5	160	127
050 03 Schizofrenie, por. schizotypální a poruchy s bludy	3	89	156
050 04 Afektivní poruchy	26	311	668
050 05 Neurotické, stresové a somatoformní poruchy	208	3 328	5 159

**14. Počet případů pracovní neschopnosti podle skupin diagnóz
a intervalu délky trvání pracovní neschopnosti (ve dnech)**

Interval délky trvání PN (ve dnech)					Celkem	Skupiny diagnóz	
15-21	22-28	29-91	92-182	183+			
16	16	213	121	446	828	07	020
2	2	16	13	34	74	08	020
4	2	16	7	33	72	09	020
22	27	114	43	77	350	10	020
64	38	135	21	28	412	11	020
108	89	398	205	1 293	2 208	12	020
13	16	80	72	165	368	13	020
18	29	141	114	338	667	14	020
18	21	197	65	140	472	15	020
25	16	63	65	144	339	16	020
14	17	51	37	141	287	17	020
171	148	654	320	952	2 613	18	020
38	36	140	32	28	338	19	020
2 500	1 680	8 646	1 469	624	19 200	20	020
192	93	373	114	150	1 205	21	020
3 282	2 282	11 846	3 050	5 969	32 057		020
119	91	425	123	67	1 025	01	030
36	40	146	38	40	355	02	030
46	41	142	57	65	465	03	030
40	21	98	44	48	319	04	030
241	193	811	262	220	2 164		030
522	407	2 420	862	587	5 302	01	040
268	205	717	306	438	2 409	02	040
553	226	830	258	281	2 864	03	040
5	2	11	1	6	30	04	040
20	17	49	11	12	121	05	040
1	1	-	1	-	3	06	040
53	28	97	34	31	327	07	040
1 422	886	4 124	1 473	1 355	11 056		040
198	147	864	652	226	2 745	01	050
53	40	187	109	36	717	02	050
134	181	674	392	453	2 082	03	050
616	662	2 575	1 343	1 284	7 485	04	050
3 598	2 725	8 753	3 274	2 290	29 335	05	050

**14. Počet případů pracovní neschopnosti podle skupin diagnóz
a intervalu délky trvání pracovní neschopnosti (ve dnech)**

Skupiny diagnóz	Interval délky trvání PN (ve dnech)		
	1	2-7	8-14
050 06 Mentální retardace	1	2	3
050 07 Poruchy psychického výv. a chov., emocí - z děts., dosp.	1	9	10
050 08 Ostatní duševní poruchy a poruchy chování	7	99	134
050 V. Poruchy duševní a poruchy chování	261	4 340	6 563
060 01 Zánětlivé nemoci centrální nervové soustavy (CNS)	-	9	22
060 02 Parkinsonova nemoc	-	2	3
060 03 Demyelinizující nemoci CNS	8	115	225
060 04 Epilepsie	92	533	460
060 05 Migréna a jiné syndromy bolesti hlavy	724	2 291	1 150
060 06 Myasthenia gravis a jiné myopatie	2	12	15
060 07 Mozková obrna a jiné syndromy ochrnutí	-	6	8
060 08 Ostatní nemoci nervové soustavy	45	623	1 492
060 VI. Nemoci nervové soustavy	871	3 591	3 375
070 01 Záněty očního víčka a onemocnění spojivky	168	4 216	4 172
070 02 Glaukom	5	707	269
070 03 Slepota a slabozrakost	-	12	23
070 04 Ostatní nemoci oka a očních adnex	33	1 346	2 302
070 VII. Nemoci oka a očních adnex	206	6 281	6 766
080 01 Zánět střed. ucha, brad. výb., zán. aj. on. Eustach. trub.	20	715	1 933
080 02 Jiná onem. středního ucha a bradavkového výběžku	-	28	52
080 03 Nedoslýchavost, ztráta sluchu	4	180	849
080 04 Ostatní nemoci ucha	34	1 088	2 161
080 VIII. Nemoci ucha a bradavkového výběžku	58	2 011	4 995
090 01 Akutní revmatická horečka	-	14	29
090 02 Chronické revmatické choroby srdeční	4	38	56
090 03 Esenciální (primární) hypertenze	75	1 920	3 990
090 04 Jiná hypertenzní onemocnění	7	272	505
090 05 Akutní a pokračující infarkt myokardu	12	33	60
090 06 Ostatní ischemické nemoci srdeční	21	661	1 084
090 07 Plicní embolie	3	23	53
090 08 Jiné formy srdečních onemocnění	43	647	878
090 09 Cévní nemoci mozku	17	131	270
090 10 Ateroskleróza	3	174	229

**14. Počet případů pracovní neschopnosti podle skupin diagnóz
a intervalu délky trvání pracovní neschopnosti (ve dnech)**

Interval délky trvání PN (ve dnech)					Celkem	Skupiny diagnóz	
15-21	22-28	29-91	92-182	183+			
1	3	7	2	2	21	06	050
5	3	22	16	10	76	07	050
94	87	482	219	193	1 315	08	050
4 699	3 848	13 564	6 007	4 494	43 776		050
24	17	103	31	48	254	01	060
29	11	16	20	40	121	02	060
319	198	440	177	299	1 781	03	060
315	255	871	297	246	3 069	04	060
596	373	1 060	258	156	6 608	05	060
22	17	55	13	30	166	06	060
42	55	92	6	14	223	07	060
2 293	1 681	7 180	2 895	1 832	18 041	08	060
3 640	2 607	9 817	3 697	2 665	30 263		060
1 543	693	961	122	47	11 922	01	070
95	65	230	72	49	1 492	02	070
23	18	44	6	9	135	03	070
1 338	919	3 285	608	398	10 229	04	070
2 999	1 695	4 520	808	503	23 778		070
1 191	591	904	126	50	5 530	01	080
56	66	196	29	7	434	02	080
352	183	320	71	39	1 998	03	080
1 135	548	1 260	193	87	6 506	04	080
2 734	1 388	2 680	419	183	14 468		080
27	8	20	10	1	109	01	090
17	21	81	41	53	311	02	090
3 544	2 625	8 226	2 255	1 667	24 302	03	090
421	415	969	278	235	3 102	04	090
79	76	602	462	910	2 234	05	090
952	802	3 394	1 542	2 520	10 976	06	090
56	33	204	83	86	541	07	090
640	456	1 814	577	703	5 758	08	090
243	217	1 251	555	1 196	3 880	09	090
158	159	731	299	478	2 231	10	090

**14. Počet případů pracovní neschopnosti podle skupin diagnóz
a intervalu délky trvání pracovní neschopnosti (ve dnech)**

Skupiny diagnóz		Interval délky trvání PN (ve dnech)			
		1	2-7	8-14	
090	11	Jiné nemoci tepen, tepének, vlásečnic	9	110	138
090	12	Zánět žil, trombóza vrátnice a jiná žilní embolie	11	360	1 156
090	13	Žilní městky dolních končetin	30	639	1 631
090	14	Hemoroidy	54	1 039	1 786
090	15	Jiné nemoci žil, mízních cév a mízních uzlin NJ	4	115	273
090	16	Jiné nemoci oběhové soustavy	44	312	247
090		IX. Nemoci oběhové soustavy	337	6 488	12 385
100	01	Akutní zánět mandlí	166	22 454	76 656
100	02	Jiné akutní infekce horních cest dýchacích	1 689	139 021	291 485
100	03	Chřipka	643	47 183	82 763
100	04	Záněty plic	4	313	1 379
100	05	Jiné akutní infekce dolní části dýchacího ústrojí	76	9 801	39 012
100	06	Bronchitis, emfysema aj. chr. obstruktivní plicní nem.	21	936	3 454
100	07	Astma, astmatický stav	38	667	1 684
100	08	Ostatní nemoci dýchací soustavy	35	1 451	3 173
100		X. Nemoci dýchací soustavy	2 672	221 826	499 606
110	01	Nemoci ústní dutiny, slinných žláz a čelistí	1 149	15 454	14 485
110	02	Žaludeční a dvanáct.vřed, peptický vřed neurč. lok.	63	812	1 413
110	03	Zánět žaludku a dvanáctníku	240	3 469	2 940
110	04	Jiné nemoci jícnu, žaludku a dvanáctníku	1 499	18 815	14 610
110	05	Nemoci appendixu	25	382	639
110	06	Kýly	17	292	741
110	07	Neinfekční zánět tenkého a tlustého střeva	559	11 116	7 572
110	08	Jiné nemoci střev a nemoci pobříšnice	211	3 481	2 793
110	09	Alkoholické onemocnění jater	5	41	65
110	10	Ostatní nemoci jater	7	211	315
110	11	Žlučové kameny	57	887	1 314
110	12	Jiné nemoci žlučníku a žlučových cest	21	247	347
110	13	Akutní zánět slinivky břišní a jiné nemoci slin. břišní	13	174	367
110	14	Jiné nemoci trávicí soustavy	37	641	539
110		XI. Nemoci trávicí soustavy	3 903	56 022	48 140
120	01	Infekce kůže a podkožního vaziva	87	4 154	7 885
120	02	Dermatitis a ekzém	60	1 978	3 434
120	03	Psoriáza - lupénka	-	60	188
120	04	Ostatní nemoci kůže a podkožního vaziva	65	1 677	2 881
120		XII. Nemoci kůže a podkožního vaziva	212	7 869	14 388

**14. Počet případů pracovní neschopnosti podle skupin diagnóz
a intervalu délky trvání pracovní neschopnosti (ve dnech)**

Interval délky trvání PN (ve dnech)					Celkem	Skupiny diagnóz	
15-21	22-28	29-91	92-182	183+			
111	109	355	137	174	1 143	11	090
1 209	916	2 847	799	498	7 796	12	090
1 730	1 455	8 498	1 322	608	15 913	13	090
1 189	827	2 242	348	131	7 616	14	090
227	123	504	107	84	1 437	15	090
133	63	225	37	29	1 090	16	090
10 736	8 305	31 963	8 852	9 373	88 439		090
24 351	7 597	8 441	896	346	140 907	01	100
106 573	34 412	43 235	5 790	2 530	624 735	02	100
30 276	10 256	13 000	1 697	932	186 750	03	100
1 237	872	2 134	345	216	6 500	04	100
21 851	8 708	11 606	1 560	730	93 344	05	100
2 426	1 392	2 780	542	536	12 087	06	100
1 260	1 130	2 234	538	415	7 966	07	100
2 856	2 221	3 165	379	258	13 538	08	100
190 830	66 588	86 595	11 747	5 963	1 085 827		100
2 880	911	1 226	151	59	36 315	01	110
1 263	1 037	3 786	803	362	9 539	02	110
1 253	717	1 741	346	145	10 851	03	110
6 144	3 254	8 049	1 582	819	54 772	04	110
683	786	2 973	224	73	5 785	05	110
917	1 006	7 106	927	256	11 262	06	110
2 250	970	2 241	570	377	25 655	07	110
1 276	820	2 294	458	294	11 627	08	110
72	49	202	89	142	665	09	110
263	223	926	356	382	2 683	10	110
1 230	1 197	5 759	807	235	11 486	11	110
245	155	646	137	70	1 868	12	110
347	231	946	327	279	2 684	13	110
308	208	756	153	95	2 737	14	110
19 131	11 564	38 651	6 930	3 588	187 929		110
4 655	2 380	4 184	636	319	24 300	01	120
2 327	1 439	3 408	587	296	13 529	02	120
297	362	1 228	194	104	2 433	03	120
1 904	997	2 097	325	173	10 119	04	120
9 183	5 178	10 917	1 742	892	50 381		120

**14. Počet případů pracovní neschopnosti podle skupin diagnóz
a intervalu délky trvání pracovní neschopnosti (ve dnech)**

Skupiny diagnóz	Interval délky trvání PN (ve dnech)		
	1	2-7	8-14
130 01 Zánětlivé polyartropatie	28	1 708	3 473
130 02 Artrózy	32	1 292	3 724
130 03 Systémová onemocnění pojivové tkáně	2	103	195
130 04 Onemocnění krčních aj. meziobratlových plotének	102	2 064	4 213
130 05 Jiné dorzopatie, spondylopatie	740	25 586	57 884
130 06 Onemocnění měkké tkáně	140	4 411	11 557
130 07 Ostatní nemoci svalové a kosterní soustavy	63	1 944	4 753
130 XIII. Nem. svalové a kosterní soustavy a poj. tkáně	1 107	37 108	85 799
140 01 Akutní a rychle postupující nefritický syndrom	-	18	38
140 02 Jiné nemoci glomerulů	5	94	127
140 03 Tubulo - intersticiální nemoci ledvin	6	346	991
140 04 Selhání ledvin	-	18	47
140 05 Kameny v močovém ústrojí	26	1 435	2 405
140 06 Zánět močového měchýře	132	6 303	13 026
140 07 Jiné nemoci ledvin, močodů a močové soustavy	35	1 453	2 946
140 08 Zbytnění prostaty	6	231	224
140 09 Jiné nemoci mužských pohlavních orgánů	8	312	773
140 10 Nemoci prsu	5	96	279
140 11 Zánět vejcovodů a vaječníků	12	510	1 447
140 12 Jiná zánětlivá onem. ženských pánevních orgánů	22	601	1 388
140 13 Nezápětlivá onem. ženského pohlavního ústrojí	374	6 952	7 203
140 14 Onem. močové a pohl. soustavy po výkonech, NJ	4	124	185
140 XIV. Nemoci močové a pohlavní soustavy	635	18 493	31 079
150 01 Mimoděložní těhotenství	1	78	147
150 02 Samovolný potrat	4	190	307
150 03 Lékařský potrat	65	691	232
150 04 Ostatní těhotenství končící potratem	7	482	588
150 05 Edém, proteinurie a hypertenzní onemocnění	1	10	20
150 06 Jiná onem. matky převáž. v souvislosti s těhotenstvím	16	582	1 231
150 07 Péče o matku ve vztahu k plodu	3	81	177
150 08 Komplikace porodu	2	14	17
150 09 Spontánní porod jediného dítěte	-	1	2
150 10 Ostatní porody	1	3	2
150 11 Komplikace spojené převážně s šestineděním	1	16	26
150 XV. Těhotenství, porod a šestinedělí	101	2 148	2 749

**14. Počet případů pracovní neschopnosti podle skupin diagnóz
a intervalu délky trvání pracovní neschopnosti (ve dnech)**

Interval délky trvání PN (ve dnech)					Celkem	Skupiny diagnóz	
15-21	22-28	29-91	92-182	183+			
2 458	2 114	4 534	1 213	915	16 443	01	130
5 737	3 947	12 606	4 193	4 219	35 750	02	130
154	97	291	69	93	1 004	03	130
3 992	2 887	9 545	2 647	2 198	27 648	04	130
48 977	35 403	109 919	26 939	16 259	321 707	05	130
11 294	8 698	27 286	6 119	3 300	72 805	06	130
4 345	3 471	14 124	4 329	1 952	34 981	07	130
76 957	56 617	178 305	45 509	28 936	510 338		130
28	10	35	11	10	150	01	140
59	51	99	40	42	517	02	140
799	435	955	179	105	3 816	03	140
39	33	121	54	121	433	04	140
1 687	1 094	2 602	530	241	10 020	05	140
5 888	2 616	4 808	774	367	33 914	06	140
1 601	892	2 348	430	246	9 951	07	140
193	151	737	150	78	1 770	08	140
773	618	1 486	170	59	4 199	09	140
315	248	561	71	115	1 690	10	140
1 120	663	1 386	282	88	5 508	11	140
1 000	669	1 109	230	94	5 113	12	140
5 849	4 104	9 049	1 458	1 298	36 287	13	140
162	194	426	76	89	1 260	14	140
19 513	11 778	25 722	4 455	2 953	114 628		140
155	164	388	30	38	1 001	01	150
191	126	257	52	12	1 139	02	150
117	46	84	14	5	1 254	03	150
385	249	433	121	87	2 352	04	150
12	11	101	82	29	266	05	150
999	791	4 134	6 879	4 045	18 677	06	150
160	168	977	877	463	2 906	07	150
14	14	112	146	80	399	08	150
1	1	38	15	12	70	09	150
-	1	10	16	12	45	10	150
14	14	94	159	71	395	11	150
2 048	1 585	6 628	8 391	4 854	28 504		150

**14. Počet případů pracovní neschopnosti podle skupin diagnóz
a intervalu délky trvání pracovní neschopnosti (ve dnech)**

Skupiny diagnóz		Interval délky trvání PN (ve dnech)		
		1	2-7	8-14
170	XVII. Vrozené vady, deformace a chrom. abnorm.	2	46	53
180	XVIII. Příznaky, znaky a ... nálezy nezařazené jinde	1 015	15 004	18 454
190	01 Zlomenina kostí lebky a obličeje	7	241	609
190	02 Zlomenina krku, hrudníku a páneve	2	151	438
190	03 Zlomenina kosti stehenní	1	4	23
190	04 Zlomenina jiných částí končetin	32	886	2 136
190	05 Zlomeniny postihující více částí těla	-	3	12
190	06 Vymknutí, podvrtnutí a natažení kloubů, vazů	95	4 706	11 165
190	07 Poranění oka a očnice	25	1 078	1 027
190	08 Nitrolební poranění	30	966	1 790
190	09 Poranění jiných vnitřních orgánů	1	27	39
190	10 Drtivé poranění, traumatické amputace	1	46	109
190	11 Jiná poranění určitých, NS a více částí těla	333	14 374	35 376
190	12 Účinky cizího tělesa vniklého přiroz. otvorem těla	159	3 931	2 802
190	13 Popáleniny a poleptání	43	1 110	2 349
190	14 Otrava léky, léčivy, návykovými a biolog. látkami	8	105	103
190	15 Toxické účinky látek ze zdrojů převáž. mimo lékař.	18	294	184
190	16 Syndromy týrání	-	2	4
190	17 Omrzliny a jiné NS účinky vnějších příčin	69	918	554
190	18 Některé časné kompl. úrazů a kompl. zdr. péče NJ	3	85	133
190	19 Následky poranění, otravy aj. násl. vněj. příčin	2	70	166
190	XIX. Poranění, otravy a ...následky vnějších příčin	829	28 997	59 019
005	01 Celková prohlídka, vyš. osob bez obtíží n. uved. dg.	3	13	26
210	02 Vyšetření a návštěva pro administrativní účely	-	-	-
210	03 Jiná pozorování, prohlídky a vyšetření	-	20	14
210	04 Osoby s potenciálně ohrož. zdravím ... přenos. nem.	-	5	9
210	05 Osoby se zdravot. sl. - okol. související s reprodukcí	11	496	1 086
210	06 Osoby se zdravot. sl. - urč. výkonů a zdravotní péče	10	145	247
210	07 Jiné faktory ovlivňující zdravotní stav	100	4 367	1 221
210	08 Pacient s transplantovaným orgánem a tkání	1	28	23
210	09 Pacient se srdečním a cév. implantátem a transpl.	-	2	4
210	XXI. Faktory ovl. zdravot. stav a kont. se zdravot. sl.	125	5 076	2 630
Celkem		13 327	440 971	823 044

**14. Počet případů pracovní neschopnosti podle skupin diagnóz
a intervalu délky trvání pracovní neschopnosti (ve dnech)**

Interval délky trvání PN (ve dnech)					Celkem	Skupiny diagnóz	
15-21	22-28	29-91	92-182	183+			
41	33	71	25	24	295		170
10 748	6 664	17 102	3 921	2 604	75 512		180
457	280	886	142	86	2 708	01	190
609	743	3 466	1 017	842	7 268	02	190
38	59	276	273	527	1 201	03	190
3 059	3 890	26 422	8 058	4 037	48 520	04	190
7	5	26	10	57	120	05	190
11 496	9 860	29 418	4 969	1 864	73 573	06	190
384	172	327	82	75	3 170	07	190
1 470	901	2 694	701	568	9 120	08	190
46	38	158	45	39	393	09	190
132	104	975	357	239	1 963	10	190
29 310	18 350	41 714	6 342	2 664	148 463	11	190
783	239	249	23	15	8 201	12	190
1 876	1 209	1 955	218	137	8 897	13	190
73	41	111	40	27	508	14	190
73	31	82	13	15	710	15	190
-	1	-	-	-	7	16	190
203	104	234	50	36	2 168	17	190
78	57	158	51	30	595	18	190
150	147	582	179	75	1 371	19	190
50 244	36 231	109 733	22 570	11 333	318 956		190
18	13	32	25	9	139	01	210
-	-	-	-	-	-	02	210
15	9	28	2	3	91	03	210
3	2	3	1	-	23	04	210
1 083	928	6 045	10 155	5 939	25 743	05	210
349	268	806	121	47	1 993	06	210
579	594	1 049	179	98	8 187	07	210
6	10	40	10	28	146	08	210
8	33	35	8	9	99	09	210
2 061	1 857	8 038	10 501	6 133	36 421		210
419 879	223 745	568 615	141 534	92 836	2 723 951		Celkem

15.1 Rozložení počtu práce neschopných osob podle celkového počtu PN, pohlaví a věkových skupin - absolutně

Celkový počet PN	Věková skupina					
	-19	20 - 24	25 - 29	30 - 34	35 - 39	40 - 44
Muži						
1	10 743	68 493	96 765	80 858	65 601	61 099
2	4 438	30 138	36 770	27 924	21 441	19 036
3	1 993	12 197	12 513	8 488	6 264	5 084
4	858	4 580	4 216	2 741	1 910	1 596
5	319	1 709	1 358	791	548	400
6	155	687	488	299	198	159
7	59	257	168	120	73	56
8	27	124	85	41	33	27
9+	23	96	63	47	27	14
Celkem PN	32 431	200 116	236 909	180 557	139 879	124 510
Celkem osob	18 615	118 281	152 426	121 309	96 095	87 471
Počet PN/os	1,7	1,7	1,6	1,5	1,5	1,4
Ženy						
1	8 317	63 636	89 254	75 416	70 038	70 263
2	3 374	24 508	30 188	26 865	25 263	24 607
3	1 437	8 439	9 169	7 874	7 190	6 824
4	571	2 925	2 980	2 459	2 244	2 109
5	219	977	822	600	558	493
6	86	368	277	252	237	220
7	41	114	85	84	62	59
8	16	58	41	27	23	28
9+	12	48	34	28	27	20
Celkem PN	23 806	158 507	196 118	168 213	156 214	153 004
Celkem osob	14 073	101 073	132 850	113 605	105 642	104 623
Počet PN/os	1,7	1,6	1,5	1,5	1,5	1,5

15.1 Rozložení počtu práce neschopných osob podle celkového počtu PN, pohlaví a věkových skupin - absolutně

Věková skupina					Celkem	Celkový počet PN
45 - 49	50 - 54	55 - 59	60-64	65+		
Muži						
68 017	76 741	71 964	21 212	8 105	629 598	1
20 858	22 570	20 211	4 719	1 774	209 879	2
5 387	5 442	4 716	914	331	63 329	3
1 501	1 443	1 182	230	78	20 335	4
372	314	239	41	15	6 106	5
140	153	116	17	5	2 417	6
42	31	22	5	1	834	7
15	10	14	7	1	384	8
9	9	10	-	-	298	9+
135 103	146 857	133 522	34 710	13 078	1 377 672	Celkem PN
96 341	106 713	98 474	27 145	10 310	933 180	Celkem osob
1,4	1,4	1,4	1,3	1,3	1,5	Počet PN/os
Ženy						
81 853	93 772	47 737	10 283	6 035	616 604	1
29 021	32 235	13 262	2 427	1 393	213 143	2
7 896	8 452	2 922	467	263	60 933	3
2 318	2 389	833	115	67	19 010	4
500	496	135	29	14	4 843	5
206	222	100	11	7	1 986	6
48	33	13	1	-	540	7
38	38	13	-	1	283	8
33	21	6	-	1	230	9+
177 582	197 713	87 899	17 216	10 007	1 346 279	Celkem PN
121 913	137 658	65 021	13 333	7 781	917 572	Celkem osob
1,5	1,4	1,4	1,3	1,3	1,5	Počet PN/os

15.2 Rozložení počtu práce neschopných osob podle celkového počtu PN, pohlaví a věkových skupin - na 100 000 nemocensky pojištěných osob

Celkový počet PN	Věková skupina					
	-19	20 - 24	25 - 29	30 - 34	35 - 39	40 - 44
Muži						
1	34 721	30 261	27 504	26 462	23 838	24 254
2	14 343	13 315	10 451	9 139	7 791	7 557
3	6 441	5 389	3 557	2 778	2 276	2 018
4	2 773	2 024	1 198	897	694	634
5	1 031	755	386	259	199	159
6	501	304	139	98	72	63
7	191	114	48	39	27	22
8	87	55	24	13	12	11
9+	74	42	18	15	10	6
Celkem PN	104 816	88 415	67 338	59 090	50 828	49 426
Celkem osob	60 163	52 259	43 325	39 700	34 918	34 723
Ženy						
1	31 634	30 676	31 176	28 915	26 751	27 482
2	12 833	11 814	10 544	10 300	9 649	9 624
3	5 466	4 068	3 203	3 019	2 746	2 669
4	2 172	1 410	1 041	943	857	825
5	833	471	287	230	213	193
6	327	177	97	97	91	86
7	156	55	30	32	24	23
8	61	28	14	10	9	11
9+	46	23	12	11	10	8
Celkem PN	90 548	76 408	68 502	64 493	59 665	59 844
Celkem osob	53 528	48 722	46 403	43 557	40 350	40 921

15.2 Rozložení počtu práce neschopných osob podle celkového počtu PN, pohlaví a věkových skupin - na 100 000 nemocensky pojištěných osob

Věková skupina					Celkem	Celkový počet PN
45 - 49	50 - 54	55 - 59	60-64	65+		
Muži						
24 343	26 857	32 084	35 046	21 516	27 028	1
7 465	7 899	9 011	7 797	4 709	9 010	2
1 928	1 905	2 103	1 510	879	2 719	3
537	505	527	380	207	873	4
133	110	107	68	40	262	5
50	54	52	28	13	104	6
15	11	10	8	3	36	7
5	3	6	12	3	16	8
3	3	4	-	-	13	9+
48 353	51 395	59 529	57 346	34 717	59 142	Celkem PN
34 480	37 346	43 903	44 848	27 369	40 061	Celkem osob
Ženy						
27 641	32 400	40 950	26 454	29 443	29 935	1
9 800	11 138	11 376	6 244	6 796	10 348	2
2 666	2 920	2 507	1 201	1 283	2 958	3
783	825	715	296	327	923	4
169	171	116	75	68	235	5
70	77	86	28	34	96	6
16	11	11	3	-	26	7
13	13	11	-	5	14	8
11	7	5	-	5	11	9+
59 968	68 314	75 402	44 290	48 822	65 359	Celkem PN
41 169	47 564	55 777	34 301	37 962	44 546	Celkem osob

**16. Rozložení počtu případů podle dne začátku pracovní neschopnosti
a intervalu délky trvání PN (ve dnech)**

Den v týdnu	Interval délky trvání (ve dnech)				
	1-3	4-7	8-14	15-21	22-28
Pondělí	24 684	147 678	283 827	128 375	68 700
Úterý	13 227	78 143	157 132	72 595	38 065
Středa	13 039	66 541	137 658	69 291	37 514
Čtvrtek	6 536	54 516	112 251	60 659	32 426
Pátek	8 624	29 136	98 854	62 987	32 305
Sobota	1 346	5 827	20 384	15 214	8 281
Neděle	1 636	3 365	12 938	10 758	6 454
Celkem	69 092	385 206	823 044	419 879	223 745

**17. Rozložení počtu případů PN podle dne nástupu do práce
a intervalu délky trvání PN (ve dnech)**

Den v týdnu	Interval délky trvání (ve dnech)				
	1-3	4-7	8-14	15-21	22-28
Pondělí	7 162	193 947	397 127	217 257	115 338
Úterý	4 944	58 713	93 193	44 250	23 136
Středa	10 579	41 026	105 364	50 289	26 680
Čtvrtek	21 039	23 737	91 294	44 843	24 691
Pátek	11 768	20 671	41 908	18 920	10 308
Sobota	12 018	38 582	74 827	32 176	15 506
Neděle	1 582	8 530	19 331	12 144	8 086
Celkem	69 092	385 206	823 044	419 879	223 745

**16. Rozložení počtu případů podle dne začátku pracovní neschopnosti
a intervalu délky trvání PN (ve dnech)**

Interval délky trvání (ve dnech)			Celkem	Den v týdnu
29-91	92-182	183+		
174 534	43 090	27 800	898 688	Pondělí
96 650	23 704	16 594	496 110	Úterý
93 059	23 374	14 842	455 318	Středa
81 119	20 636	12 937	381 080	Čtvrtek
80 874	19 843	13 414	346 037	Pátek
22 357	6 199	4 182	83 790	Sobota
20 022	4 688	3 067	62 928	Neděle
568 615	141 534	92 836	2 723 951	Celkem

**17. Rozložení počtu případů PN podle dne nástupu do práce
a intervalu délky trvání PN (ve dnech)**

Interval délky trvání (ve dnech)			Celkem	Den v týdnu
29-91	92-182	183+		
286 789	59 185	24 648	1 301 453	Pondělí
55 206	14 651	10 625	304 718	Úterý
66 622	17 013	13 010	330 583	Středa
70 844	21 513	14 643	312 604	Čtvrtek
27 179	9 511	10 564	150 829	Pátek
38 545	10 823	10 425	232 902	Sobota
23 430	8 838	8 921	90 862	Neděle
568 615	141 534	92 836	2 723 951	Celkem

Seznam skupin diagnóz a k nim odpovídající diagnózy podle MKN-10

Kód skupiny	Název kapitoly / diagnózy	Kód diagnózy (MKN-10)
010 01	Průjem - diarrhoea a gastroenteritida předpokládaného infekčního původu	A09
010 02	Jiné střevní infekční nemoci	A00-A08
010 03	Tbc dýchacího ústrojí bakteriologicky a histologicky ověřená i neověřená	A15-A16
010 04	Jiná TBC	A17-A19
010 05	Některé zoonotické bakteriální nemoci	A20-A28
010 06	Spála	A38
010 07	Jiné bakteriální nemoci vyjma spály	A30-A37,A39-A49
010 08	Syfilis	A50-A53
010 09	Gonokoková infekce	A54
010 10	Ostatní infekce přenášené převážně sexuálním způsobem	A55-A64
010 11	Jiné nemoci spirochétové, jiné nemoci způsobené chlamydiemi a rickettsií	A65-A79
010 12	Virová encefalitida	A83-A86
010 13	Ostatní virové infekce centrální nervové soustavy (CNS)	A80-A82, A87-A89
010 14	Virové horečky a virové hemoragické horečky přenášené členovci	A90-A99
010 15	Varicella - plané neštovice, spalničky - morbilli, zarděnky - rubeola	B01,B05,B06
010 16	Herpes zoster - pásový opar	B02
010 17	Ostatní virové infekce charakterizované postižením kůže a sliznice	B00,B03-B04 B07-B09
010 18	Virová hepatitida	B15-B19
010 19	Onemocnění virem lidské imunodeficiencie (HIV)	B20-B24
010 20	Epidemický zánět průšnic - parotitis epidemica	B26
010 21	Infekční mononukleóza	B27
010 22	Jiné virové nemoci vyjma parotitis a infekční mononukleózy	B25,B30-B34
010 23	Mykózy	B35-B49
010 24	Protozoární nemoci	B50-B64
010 25	Helmintózy - hlístové nemoci	B65-B83
010 26	Zavšivení, akarióza a jiná napadení	B85-B89
010 27	Následky infekčních a parazitárních nemocí; bakteriální, virová a jiná infekční agens, jiné a neurč. infekční nemoci	B90-B99
010	I. Některé infekční a parazitární nemoci	A00-B99
020 00	Zhoubné novotvary (ZN)	C00-C97
020 01	ZN rtu, dutiny ústní a hltanu	C00-C14
020 02	ZN žaludku	C16
020 03	ZN tlustého střeva	C18
020 04	ZN konečníku, rektosigmoideálního spojení, řiti a řitního kanálu	C19-C21

Seznam skupin diagnóz a k nim odpovídající diagnózy podle MKN-10

Kód skupiny	Název kapitoly / diagnózy	Kód diagnózy (MKN-10)
020 05	Ostatní ZN trávicího ústrojí	C15,C17,C22-C26
020 06	ZN hrtanu	C32
020 07	ZN trachey, bronchu a plicí - průdušnice, průdušky a plicí	C33-C34
020 08	Ostatní ZN dýchací soustavy a nitrohručních orgánů	C30,C31,C37-C39
020 09	ZN kosti a kloubní chrupavky	C40-C41
020 10	Zhoubný melanom kůže	C43
020 11	Jiné ZN kůže	C44
020 12	ZN prsu	C50
020 13	ZN hrdla děložního - cervicis uteri	C53
020 14	Ostatní ZN ženských pohlavních orgánů	C51-C52,C54-C58
020 15	ZN prostaty	C61
020 16	Ostatní ZN mužských pohlavních orgánů	C60,C62-C63
020 17	Leukémie	C91-C95
020 18	Ostatní zhoubné novotvary	C64-C90,C45-C49 C96,C97
020 19	Novotvary in situ	D00-D09
020 20	Nezhoubné novotvary	D10-D36
020 21	Novotvary nejistého a neznámého chování	D37-D48
020	II. Novotvary	C00-D48
030 01	Anémie z nedostatku železa	D50
030 02	Ostatní anémie	D51-D64
030 03	Vady koagulace, purpura a jiné krvácivé stavy, a jiné nemoci krve a krvetvorných orgánů	D65-D69,D70-D77
030 04	Některé poruchy mechanismu imunity	D80-D89
030	III. Nemoci krve, krvetvorných orgánů a některé poruchy týkající se mechanismu imunity	D50-D89
040 01	Poruchy štítné žlázy	E00-E07
040 02	Diabetes mellitus závislý na inzulínu	E10
040 03	Ostatní diabetes mellitus	E11-E14
040 04	Podvýživa - malnutrice	E40-E46
040 05	Obezita - otylost	E66
040 06	Poruchy metabolismu lipoproteinů a jiné lipidémie	E78
040 07	Ostatní nemoci endokrinní, výživy a přeměny látek	E15-E16,E20-E34,E35, E50-E65,E67-E77 E79-E89,E90
040	IV. Nemoci endokrinní, výživy a přeměny látek	E00-E90

Seznam skupin diagnóz a k nim odpovídající diagnózy podle MKN-10

Kód skupiny	Název kapitoly / diagnózy	Kód diagnózy (MKN-10)
050 01	Poruchy duševní a poruchy chování způsobené užíváním alkoholu	F10
050 02	Poruchy duševní a poruchy chování způsobené užíváním jiných psychoaktivních látek	F11-F19
050 03	Schizofrenie, poruchy schizotypální a poruchy s bludy	F20-F29
050 04	Afektivní poruchy	F30-F39
050 05	Neurotické, stresové a somatoformní poruchy	F40-F48
050 06	Mentální retardace	F70-F79
050 07	Poruchy psychického vývoje a poruchy chování a emocí se začátkem obvykle v dětství a dospívání	F80-F98
050 08	Ostatní duševní poruchy a poruchy chování	F00-F01,F02,F03-F09 F50-F69,F99
050	V. Poruchy duševní a poruchy chování	F00-F99
060 01	Zánětlivé nemoci CNS	G00-G09
060 02	Parkinsonova nemoc	G20
060 03	Demyelinizující nemoci CNS	G35-G37
060 04	Epilepsie	G40-G41
060 05	Migréna a jiné syndromy bolesti hlavy	G43-G44
060 06	Myasthenia gravis, primární poruchy svalů a jiné myopatie	G70-G72
060 07	Mozková obrna a jiné syndromy ochrnutí	G80-G83
060 08	Ostatní nemoci nervové soustavy	G10-G13,G21-G32 G45-G64,G73 G90-G99
060	VI. Nemoci nervové soustavy	G00-G99
070 01	Záněty očního víčka a onemocnění spojivky	H00-H01,H10-H13
070 02	Glaukom	H40-H42
070 03	Slepota a slabozrakost	H54
070 04	Ostatní nemoci oka a očních adnex	H02-H06,H15-H36 H43-H53,H55-H59
070	VII. Nemoci oka a očních adnex	H00-H59
080 01	Zánět středního ucha, bradavkového výběžku, zánět a jiná onemocnění Eustachovy trubice	H65-H70
080 02	Jiná onemocnění středního ucha a bradavkového výběžku	H71-H75
080 03	Nedoslýchavost, ztráta sluchu	H90-H91
080 04	Ostatní nemoci ucha	H60-H62,H80-H83 H92-H95
080	VIII. Nemoci ucha a bradavkového výběžku	H60-H95

Seznam skupin diagnóz a k nim odpovídající diagnózy podle MKN-10

Kód skupiny	Název kapitoly / diagnózy	Kód diagnózy (MKN-10)
090 01	Akutní revmatická horečka	I00-I02
090 02	Chronické revmatické choroby srdeční	I05-I09
090 03	Esenciální (primární) hypertenze	I10
090 04	Jiné hypertenzní nemoci	I11-I15
090 05	Akutní a pokračující infarkt myokardu	I21,I22
090 06	Ostatní ischemické nemoci srdeční	I20,I23-I25
090 07	Plicní embolie	I26
090 08	Jiné formy srdečních onemocnění	I30-I52
090 09	Cévní nemoci mozku	I60-I69
090 10	Ateroskleróza	I70
090 11	Jiné nemoci tepen, tepének a vlásečnic	I71-I79
090 12	Zánět žil, trombóza vrátnice a jiná žilní embolie a trombóza	I80-I82
090 13	Žilní městky - varices - dolních končetin	I83
090 14	Hemoroidy	I84
090 15	Jiné nemoci žil, mizních cév a mizních uzlin nezařazené jinde (NJ)	I85-I89
090 16	Jiné nemoci oběhové soustavy	I27-I28,I95-I99
090	IX. Nemoci oběhové soustavy	I00-I99
100 01	Akutní zánět mandlí - tonsillitis acuta	J03
100 02	Jiné akutní infekce horních cest dýchacích	J00-J02,J04-J06
100 03	Chřipka	J10-J11
100 04	Záněty plic	J12-J18
100 05	Jiné akutní infekce dolní části dýchacího ústrojí	J20-J22
100 06	Chronické nemoci dolní části dýchacího ústrojí vyjma astmatu a bronchiektazie	J40-J44
100 07	Astma a astmatický stav	J45-J46
100 08	Jiné nemoci dýchací soustavy	J30-J39,J47,J60-J99
100	X. Nemoci dýchací soustavy	J00-J99
110 01	Nemoci ústní dutiny, slinných žláz a čelistí	K00-K14
110 02	Žaludeční, dvanáctníkový vřed, peptický vřed neurčené lokalizace	K25-K27
110 03	Zánět žaludku a dvanáctníku	K29
110 04	Jiné nemoci jícnu, žaludku a dvanáctníku	K20-K23,K28
		K30-K31
110 05	Nemoci appendixu - červovitého přívěsku	K35-K38
110 06	Kýly	K40-K46
110 07	Neinfekční zánět tenkého a tlustého střeva - enteritida a kolitida	K50-K52
110 08	Jiné nemoci střev a nemoci pobřišnice	K55-K67
110 09	Alkoholické onemocnění jater	K70

Seznam skupin diagnóz a k nim odpovídající diagnózy podle MKN-10

Kód skupiny	Název kapitoly / diagnózy	Kód diagnózy (MKN-10)
090 01	Akutní revmatická horečka	I00-I02
090 02	Chronické revmatické choroby srdeční	I05-I09
090 03	Esenciální (primární) hypertenze	I10
090 04	Jiné hypertenzní nemoci	I11-I15
090 05	Akutní a pokračující infarkt myokardu	I21,I22
090 06	Ostatní ischemické nemoci srdeční	I20,I23-I25
090 07	Plicní embolie	I26
090 08	Jiné formy srdečních onemocnění	I30-I52
090 09	Cévní nemoci mozku	I60-I69
090 10	Ateroskleróza	I70
090 11	Jiné nemoci tepen, tepének a vlásečnic	I71-I79
090 12	Zánět žil, trombóza vrátnice a jiná žilní embolie a trombóza	I80-I82
090 13	Žilní městky - varices - dolních končetin	I83
090 14	Hemoroidy	I84
090 15	Jiné nemoci žil, mizních cév a mizních uzlin nezařazené jinde (NJ)	I85-I89
090 16	Jiné nemoci oběhové soustavy	I27-I28,I95-I99
090	IX. Nemoci oběhové soustavy	I00-I99
100 01	Akutní zánět mandlí - tonsillitis acuta	J03
100 02	Jiné akutní infekce horních cest dýchacích	J00-J02,J04-J06
100 03	Chřipka	J10-J11
100 04	Záněty plic	J12-J18
100 05	Jiné akutní infekce dolní části dýchacího ústrojí	J20-J22
100 06	Chronické nemoci dolní části dýchacího ústrojí vyjma astmatu a bronchiektazie	J40-J44
100 07	Astma a astmatický stav	J45-J46
100 08	Jiné nemoci dýchací soustavy	J30-J39,J47,J60-J99
100	X. Nemoci dýchací soustavy	J00-J99
110 01	Nemoci ústní dutiny, slinných žláz a čelistí	K00-K14
110 02	Žaludeční, dvanáctíkový vřed, peptický vřed neurčené lokalizace	K25-K27
110 03	Zánět žaludku a dvanáctníku	K29
110 04	Jiné nemoci jícnu, žaludku a dvanáctníku	K20-K23,K28
		K30-K31
110 05	Nemoci appendixu - červovitého přívěsku	K35-K38
110 06	Kýly	K40-K46
110 07	Neinfekční zánět tenkého a tlustého střeva - enteritida a kolitida	K50-K52
110 08	Jiné nemoci střev a nemoci pobříšnice	K55-K67
110 09	Alkoholické onemocnění jater	K70

Seznam skupin diagnóz a k nim odpovídající diagnózy podle MKN-10

Kód skupiny	Název kapitoly / diagnózy	Kód diagnózy (MKN-10)
110 10	Ostatní nemoci jater	K71-K77
110 11	Žlučové kameny	K80
110 12	Jiné nemoci žlučníku a žlučových cest	K81-K83
110 13	Akutní zánět slinivky břišní a jiné nemoci slinivky břišní	K85-K86
110 14	Jiné nemoci trávicí soustavy	K87,K90-K93
110	XI. Nemoci trávicí soustavy	K00-K93
120 01	Infekce kůže a podkožního vaziva	L00-L08
120 02	Dermatitida a ekzém	L20-L27,L30
120 03	Psoriáza - lupénka	L40
120 04	Ostatní nemoci kůže a podkožního vaziva	L10-L14,L28-L29 L41-L44,L45,L50-L53 L54,L55-L60,L62, L63-L85,L86, L87-L98,L99
120	XII. Nemoci kůže a podkožního vaziva	L00-L99
130 01	Zánětlivé polyartropatie	M05-M14
130 02	Artrózy	M15-M19
130 03	Systémová onemocnění pojivové tkáně	M30-M36
130 04	Onemocnění krčních a jiných meziobratlových plotének	M50-M51
130 05	Deformující a jiné dorzopatie vyjma onemocnění meziobratlových plotének, spondylopatie	M40-M49,M53-M54
130 06	Onemocnění měkké tkáně	M60-M79
130 07	Ostatní nemoci svalové a kosterní soustavy	M00-M03,M20-M25 M80-M81, M82 M83-M89,M90 M91-M99
130	XIII. Nemoci svalové a kosterní soustavy a pojivové tkáně	M00-M99
140 01	Akutní a rychle postupující nefritický syndrom	N00-N01
140 02	Jiné nemoci glomerulů	N02-N08
140 03	Tubulo-intersticiální nemoci ledvin	N10-N16
140 04	Selhání ledvin	N17-N19
140 05	Urolitiáza - kameny v močovém ústrojí	N20-N23
140 06	Zánět močového měchýře - cystitida	N30
140 07	Jiné nemoci ledvin, močodů a močové soustavy	N25-N29,N31-N39
140 08	Zbytnění prostaty - hyperplasia prostatica	N40
140 09	Jiné nemoci mužských pohlavních orgánů	N41-N50,N51

Seznam skupin diagnóz a k nim odpovídající diagnózy podle MKN-10

Kód skupiny	Název kapitoly / diagnózy	Kód diagnózy (MKN-10)
140 10	Nemoci prsu	N60-N64
140 11	Zánět vejcovodů a vaječníků - salpingitis a oophoritis	N70
140 12	Jiná zánětlivá onemocnění ženských pánevních orgánů	N71-N77
140 13	Nezánětlivá onemocnění ženského pohlavního ústrojí	N80-N98
140 14	Onemocnění močové a pohlavní soustavy po výkonech, nezařazené jinde	N99
140	XIV. Nemoci močové a pohlavní soustavy	N00-N99
150 01	Mimoděložní těhotenství	O00
150 02	Samovolný potrat	O03
150 03	Lékařský potrat	O04
150 04	Ostatní těhotenství končící potratem	O01, O02, O05-O08
150 05	Edém, proteinurie a hypertenzní onemocnění (pozdní gestóza) v těhotenství, při porodu a v šestinedělí	O10-O16
150 06	Jiná onemocnění matky převážně v souvislosti s těhotenstvím	O20-O29
150 07	Péče o matku ve vztahu k plodu, amniové dutině a možným porodním problémům	O30-O48
150 08	Komplikace porodu	O60-O75
150 09	Spontánní porod jediného dítěte	O80
150 10	Ostatní porody	O81-O84
150 11	Komplikace spojené převážně s šestinedělím a jiné porodnické stavy, nezařazené jinde	O85-O99
150	XV. Těhotenství, porod a šestinedělí	O00-O99
160 01	Postižení plodu a novorozence onemocněním matky a komplikacemi těhotenství a porodu	P00 - P04
160 02	Poruchy spojené s délkou těhotenství a s růstem plodu	P05 - P08
160 03	Poranění za porodu	P10 - P15
160 04	Nitroděložní hypoxie a porodní asfyxie	P20 - P21
160 05	Jiné respirační a kardiovaskulární poruchy specifické pro perinatální období	P22 - P29
160 06	Infekce specifické pro perinatální období	P35 - P39
160 07	Krvácivé stavy a hematologické poruchy plodu a novorozence	P50 - P61
160 08	Některé jiné poruchy a stavy vzniklé v perinatálním období	P70 - P96
160	XVI. Některé stavy vzniklé v perinatálním období	P00-P96
170 01	Spina bifida - rozštěp páteře	Q05
170 02	Vrozené vady nervové soustavy - vyjma rozštěpu páteře	Q00-Q04, Q06-Q07
170 03	Vrozené vady oběhové soustavy	Q20-Q28

Seznam skupin diagnóz a k nim odpovídající diagnózy podle MKN-10

Kód skupiny	Název kapitoly / diagnózy	Kód diagnózy (MKN-10)
170 04	Rozštěp patra a rozštěp rtu	Q35-Q37
170 05	Vrozené chybění, atrézie a stenóza tenkého střeva	Q41
170 06	Jiné vrozené vady trávicí soustavy vyjma vrozeného chybění, atrézie a stenózy tenkého střeva	Q38-Q40,Q42-Q45
170 07	Nesestouplé varle	Q53
170 08	Vrozené vady pohlavních orgánů, vyjma nesestouplé varle, a močové soustavy	Q50-Q52,Q54-Q64
170 09	Vrozené deformity kyčle	Q65
170 10	Vrozené deformity nohou	Q66
170 11	Jiné vrozené vady a deformace svalové a kosterní soustavy	Q67-Q79
170 12	Jiné vrozené vady	Q10-Q18,Q30-Q34 Q80-Q89
170 13	Abnormality chromozomů, nezařazené jinde	Q90-Q99
170	XVII. Vrozené vady, deformace a chromozomální abnormality	Q00-Q99
180 01	Lokalizované příznaky a znaky	R00-R49
180 02	Stáří - senilita	R54
180 03	Celkové příznaky a znaky vyjma stáří - senilita	R50-R53,R55-R69
180 04	Abnormální nálezy při vyšetření krve, moči a jiných tělesných tekutin, látek a tkání, při diagnostických zobrazovacích a při funkčních vyšetřeních - bez diagnózy	R70-R94
180 05	Syndrom náhlé smrti dítěte (kojence)	R95
180 06	Nepřesně určené a neznámé příčiny smrti vyjma syndromu náhlé smrti dítěte	R96-R99
180	XVIII. Příznaky, znaky a abnormální klinické a laboratorní nálezy nezařazené jinde	R00-R99
190 01	Zlomenina kostí lebky a obličeje	S02
190 02	Zlomenina krku, žebra (žeber), hrudní kosti, páteře a pánve	S12,S22,S32,T08
190 03	Zlomenina kosti stehenní - fractura femoris	S72
190 04	Zlomenina jiných částí končetin	S42,S52,S62,S82 S92,T10,T12
190 05	Zlomeniny postihující více částí těla	T02
190 06	Vymknutí, podvrtnutí a natažení kloubů a vazů	S03,S13,S23,S33 S43,S53,S63,S73 S83,S93,T03
190 07	Poranění oka a očnice	S05
190 08	Nitrolební poranění	S06
190 09	Poranění jiných vnitřních orgánů	S26-S27,S36-S37

Seznam skupin diagnóz a k nim odpovídající diagnózy podle MKN-10

Kód skupiny	Název kapitoly / diagnózy	Kód diagnózy (MKN-10)
190 10	Drtivé poranění, traumatické amputace	S07-S08,S17-S18 S28,S38,S47-S48 S57-S58,S67-S68 S77-S78,S87-S88 S97-S98,T04-T05
190 11	Jiná poranění určitých, nespecifikovaných (NS) a více částí těla	S00-S01,S04 S09-S11,S14-S16 S19-S21,S24-S25 S29-S31,S34-S35 S39-S41,S44-S46 S49-S51,S54-S56 S59-S61,S64-S66 S69-S71,S74-S76 S79-S81,S84-S86 S89-S91,S94-S96 S99,T00-T01 T06-T07,T09,T11 T13-T14
190 12	Účinky cizího tělesa vniklého přirozeným otvorem těla	T15-T19
190 13	Popáleniny a poleptání	T20-T32
190 14	Otrava léky, léčivy, návykovými a biologickými látkami	T36-T50
190 15	Toxické účinky látek ze zdrojů převážně mimo lékařství	T51-T65
190 16	Syndromy týrání	T74
190 17	Omrzliny a jiné neurčené účinky vnějších příčin vyjma syndromu týrání	T33-T35,T66-T73 T75-T78
190 18	Některé časné komplikace úrazů a komplikace zdravotní péče nezařazené jinde	T79-T88
190 19	Následky poranění, otravy a jiných následků vnějších příčin	T90-T98
190	XIX. Poranění, otravy a některé jiné následky vnějších příčin	S00-T98
200 01	Dopravní nehody	V01-V99
200 02	Pády	W00-W19
200 03	Vystavení neživotným mechanickým silám	W20-W49
200 04	Náhodné (u)tonutí a potopení	W65-W74
200 05	Vystavení životným mechanickým silám	W50-W64
200 06	Kontakt s jedovatými živočichy a rostlinami	X20-X29
200 07	Vystavení elektrickému proudu, ozáření, extrémní okolní teplotě a tlaku vzduchu, kouři, ohni, dýmu a plamenům a kontakt s horkem a horkými látkami	W85-X19

Seznam skupin diagnóz a k nim odpovídající diagnózy podle MKN-10

Kód skupiny	Název kapitoly / diagnózy	Kód diagnózy (MKN-10)
200 08	Úmyslné sebepoškození	X60-X84
200 09	Napadení (útok)	X85-Y09
200 10	Komplikace zdravotní péče	Y40-Y84
200 11	Ostatní vnější příčiny nemocnosti a úmrtnosti	W75-W84,X30-X59 Y10-Y36,Y85-Y98
200	XX. Vnější příčiny nemocnosti a úmrtnosti	V01-Y98
210 01	Celková prohlídka a jiné speciální prohlídky a vyšetření osob bez obtíží nebo uvedené diagnózy	Z00-Z01
210 02	Vyšetření a návštěva pro administrativní účely	Z02
210 03	Ostatní prohlídky a vyšetření	Z03-Z13
210 04	Osoby s potenciálně ohroženým zdravím ve vztahu k přenosným nemocem	Z20-Z29
210 05	Osoby, které se setkaly se zdravotnickými službami za okolností souvisejících s reprodukcí	Z30-Z39
210 06	Osoby, které se setkaly se zdravotnickými službami za účelem určitých výkonů a zdravotní péče	Z40-Z54
210 07	Jiné faktory ovlivňující zdravotní stav	Z55-Z93,Z96-Z99
210 08	Pacient s transplantovaným orgánem a tkání	Z94
210 09	Pacient se srdečním a cévním implantátem a transplantátem	Z95
210	XXI. Faktory ovlivňující zdravotní stav a kontakt se zdravotnickými službami	Z00-Z99

Seznam kapitol MKN-10

List of chapters of ICD-10

Kód Code	Název Name of chapter
010	Některé infekční a parazitární nemoci <i>Certain infectious and parasitic diseases</i>
020	Novotvary <i>Neoplasms</i>
030	Nemoci krve, krevetvorných orgánů a některé poruchy týkající se mechanismu imunity <i>Diseases of the blood, blood-forming organs and cert.disorders inv.immune mech.</i>
040	Nemoci endokrinní, výživy a přeměny látek <i>Endocrine, nutritional and metabolic diseases</i>
050	Poruchy duševní a poruchy chování <i>Mental and behavioural disorders</i>
060	Nemoci nervové soustavy <i>Diseases of the nervous system</i>
070	Nemoci oka a očních adnex <i>Diseases of the eye and adnexa</i>
080	Nemoci ucha a bradavkového výběžku <i>Diseases of the ear and mastoid process</i>
090	Nemoci oběhové soustavy <i>Diseases of the circulatory system</i>
100	Nemoci dýchací soustavy <i>Diseases of the respiratory system</i>
110	Nemoci trávicí soustavy <i>Diseases of the digestive system</i>
120	Nemoci kůže a podkožního vaziva <i>Diseases of the skin and subcutaneous tissue</i>
130	Nemoci svalové a kosterní soustavy a pojivové tkáně <i>Diseases of the musculoskeletal system and connective tissue</i>
140	Nemoci močové a pohlavní soustavy <i>Diseases of the genitourinary system</i>

Seznam kapitol MKN-10

List of chapters of ICD-10

Kód Code	Název Name of chapter
150	Těhotenství, porod a šestinedělí <i>Pregnancy, childbirth and the puerperium</i>
160	Některé stavy vzniklé v perinatálním období <i>Certain conditions originating in the perinatal period</i>
170	Vrozené vady, deformace a chromosomální abnormality <i>Congenital malformations, deformation and chromosomal abnormalities</i>
180	Příznaky, znaky a abnormální klinické a laboratorní nálezy nezařazené jinde <i>Symptoms, signs and abnormal clinical and laboratory findings, not elsewhere clasified</i>
190	Poranění, otravy a některé jiné následky vnějších příčin <i>Injury, poisoning and certain other consequences of external causes</i>
200	Vnější příčiny nemocnosti a úmrtnosti <i>External causes of morbidity and mortality</i>
210	Faktory ovlivňující zdravotní stav a kontakt se zdravotnickými službami <i>Factors influencing health status and contact with health services</i>

Přehled termínů použitých v publikaci

List of terms used in publication

absolutně	<i>number</i>
celkem	<i>total</i>
denní stav	<i>daily status</i>
diagnóza, diagnózy	<i>diagnosis, diagnoses</i>
muži	<i>males</i>
nemoc, nemoci	<i>disease, diseases</i>
okres	<i>district</i>
osoba	<i>person</i>
počet, počty	<i>number, numbers</i>
podíl	<i>proportion</i>
podle	<i>by</i>
pojištěnci	<i>employees</i>
pracovní neschopnost	<i>incapacity for work</i>
procento	<i>percentage</i>
prostonané dny	<i>number of days of incapacity for work</i>
průměrný	<i>average</i>
případ	<i>case</i>
rozložení	<i>distribution</i>
seznam	<i>list</i>
skupina, skupiny	<i>group, groups</i>
stav	<i>status</i>
struktura	<i>structure</i>
trvání	<i>duration</i>
ukončené případy	<i>terminated cases</i>
území	<i>territory</i>
v letech	<i>in years</i>
ve dnech	<i>by days</i>
věk	<i>age</i>
vývoj	<i>trend</i>
základní ukazatele	<i>basic indices</i>
ženy	<i>females</i>

Přehled termínů použitých v publikaci

List of terms used in publication

zaměstnání :

osoby bez pracovního zařazení
zákonodárci, vedoucí a řídicí pracovníci
vědečtí a odborní duševní pracovníci
techničtí, zdravotničtí a pedagogičtí
pracovníci
nižší administrativní pracovníci
provozní pracovníci ve službách
a obchodě
kvalifikovaní dělníci v zemědělství a lesnictví
řemeslníci a kvalifikovaní výrobci
obsluha strojů a zařízení
pomocní nekvalifikovaní pracovníci
zaměstnání neudáno

occupation :

*no occupation
legislators, directors and managers
research and special brain workers
technicians, medical and pedagogical
workers
lower managerial workers
operational workers in services
and commerce
skilled agricultural and forestry workers
craftsmen and skilled workers
machine tenders and operators
unskilled workers
unknown occupation*

Seznam zkratk názvů krajů a okresů
List of abbreviations of regions and districts

PHA	Hl. m. Praha	DC	Děčín
BN	Benešov	CV	Chomutov
BE	Beroun	LT	Litoměřice
KD	Kladno	LN	Louny
KO	Kolín	MO	Most
KH	Kutná Hora	TP	Teplice
ME	Mělník	UL	Ústí nad Labem
MB	Mladá Boleslav	UST	Ústecký kraj
NB	Nymburk	CL	Česká Lípa
PY	Praha-východ	JN	Jablonec nad Nisou
PZ	Praha-západ	LI	Liberec
PB	Příbram	SM	Semily
RA	Rakovník	LIB	Liberecký kraj
STC	Středočeský kraj	HK	Hradec Králové
CB	České Budějovice	JC	Jičín
CK	Český Krumlov	NA	Náchod
JH	Jindřichův Hradec	RK	Rychnov nad Kněžnou
PI	Písek	TU	Trutnov
PT	Prachatice	HRA	Královéhradecký kraj
ST	Strakonice	CR	Chrudim
TA	Tábor	PU	Pardubice
JHC	Jihočeský kraj	SY	Svitavy
DO	Domažlice	UO	Ústí nad Orlicí
KT	Klatovy	PAR	Pardubický kraj
PM	Plzeň-město	HB	Havlíčkův Brod
PJ	Plzeň-jih	JI	Jihlava
PS	Plzeň-sever	PE	Pelhřimov
RO	Rokycany	TR	Třebíč
TC	Tachov	ZR	Žďár nad Sázavou
PLZ	Plzeňský kraj	VYS	Vysočina
CH	Cheb		
KV	Karlovy Vary		
SO	Sokolov		
KAR	Karlovarský kraj		

Seznam zkratk názvů krajů a okresů

List of abbreviations of regions and districts

BK	Blansko	KM	Kroměříž
BM	Brno-město	UH	Uherské Hradiště
BO	Brno-venkov	VS	Vsetín
BV	Břeclav	ZL	Zlín
HO	Hodonín	ZLI	Zlínský kraj
VY	Vyškov	BR	Bruntál
ZN	Znojmo	FM	Frydek-Místek
JHM	Jihomoravský kraj	KI	Karviná
JE	Jeseník	NJ	Nový Jičín
OC	Olomouc	OP	Opava
PV	Prostějov	OV	Ostrava-město
PR	Přerov	MSK	Moravskoslezský kraj
SU	Šumperk		
OLO	Olomoucký kraj		