

ZDRAVOTNICTVÍ ČR: UKONČENÉ PŘÍPADY PRACOVNÍ NESCHOPNOSTI PRO NEMOC A ÚRAZ 2017



Vydává Ústav zdravotnických informací a statistiky ČR
Praha 2, Palackého nám. 4
<http://www.uzis.cz/>

Ukončené případy pracovní neschopnosti pro nemoc a úraz

K dispozici jsou publikace s daty od roku 1965.

Zdrojem informací pro publikaci jsou údaje o pracovní neschopnosti poskytované Českou správou sociálního zabezpečení. Statistika pracovní neschopnosti se od ostatních zdrojů dat o nemocnosti odlišuje těsným vztahem k ekonomice. Publikace je zaměřena na popis pracovní neschopnosti dle jednotlivých příčin s využitím klasifikace MKN-10.

Terminated cases of incapacity for work for disease or injury

Publications are available with data since 1965.

The source of information for this publication are data on incapacity for work (IFW) provided by Czech Administration of Social Security. Statistics of IFW differs from other data sources of morbidity by its close relation to economy. The publication focuses on description of IFW by particular causes with use of ICD-10 classification.

© ÚZIS ČR, 2018

© Translation ÚZIS ČR

ISSN: 1210-8693

ISBN: 978-80-7472-180-9

Obsah

	strana
Úvod	7
Pracovní neschopnost v České republice v roce 2017	8
Značky v tabulkách	11

Grafická část

1. Průměrné procento pracovní neschopnosti - mapa (údaje ČSÚ)	12
2. Okresy České republiky - mapa	12
3. Vývoj průměrné délky a počtu ukončených případů pracovní neschopnosti na 100 000 nemocensky pojištěných osob.....	13
4. Struktura počtu ukončených případů pracovní neschopnosti podle kapitol MKN-10	13
5. Věková struktura nemocensky pojištěných a práce neschopných osob.....	14
6. Průměrný denní stav pracovních neschopností na 100 000 pojištěnců a průměrné trvání 1 případu PN dle věku.....	14
7. Případy PN na 100 000 nemocensky pojištěných a průměrné trvání 1 případu PN v krajích ČR	15
8. Rozložení případů PN podle intervalu délky trvání a vybraných kapitol MKN-10	15
9. Počty případů a průměrná délka trvání pracovní neschopnosti podle měsíce ukončení	16
10. Struktura prostonaných dnů (v %) dle věkových skupin a kapitol MKN-10.....	16

Tabulková část

1. Průměrný počet nemocensky pojištěných osob a průměrné procento pracovní neschopnosti podle pohlaví a okresů (údaje ČSÚ)	17
2. Vývoj počtu případů pracovní neschopnosti na 100 000 nemocensky pojištěných osob podle jednotlivých kapitol MKN-10.....	20
3. Vývoj průměrného trvání 1 případu pracovní neschopnosti podle jednotlivých kapitol MKN-10 (ve dnech)	22
4. Základní ukazatele pracovní neschopnosti podle pohlaví.....	24
5. Počet případů pracovní neschopnosti podle měsíce ukončení pracovní neschopnosti a jednotlivých kapitol MKN-10	26
6. Počet případů pracovní neschopnosti na 100 000 nemocensky pojištěných osob podle věkových skupin a skupin diagnóz	28
7. Průměrné trvání 1 případu pracovní neschopnosti (ve dnech) podle věkových skupin a skupin diagnóz	40

8. Počet případů pracovní neschopnosti na 100 000 nemocensky pojištěných osob podle jednotlivých kapitol MKN-10 a krajů (sídla zaměstnavatele)	52
9. Průměrné trvání 1 případu pracovní neschopnosti (ve dnech) podle jednotlivých kapitol MKN-10 a krajů (sídla zaměstnavatele)	54
10. Počet případů PN na 100 000 nemocensky pojištěných osob podle jednotlivých kapitol MKN-10 a hlavních tříd klasifikace zaměstnání (CZ-ISCO)	56
11. Průměrné trvání 1 případu pracovní neschopnosti (ve dnech) podle jednotlivých kapitol MKN-10 a hlavních tříd klasifikace zaměstnání (CZ-ISCO)	58
12. Rozložení počtu případů pracovní neschopnosti podle délky trvání pracovní neschopnosti (Dekrementní řád)	60
13. Počet případů pracovní neschopnosti podle pohlaví a intervalu délky trvání pracovní neschopnosti (ve dnech)	61
14. Počet případů pracovní neschopnosti podle skupin diagnóz a intervalu délky trvání pracovní neschopnosti (ve dnech)	62
15. Rozložení počtu práce neschopných osob podle celkového počtu pracovních neschopností, pohlaví a věkových skupin	
15.1 absolutně	74
15.2 na 100 000 nemocensky pojištěných osob.....	76
16. Rozložení počtu případů podle dne začátku pracovní neschopnosti a intervalu délky trvání pracovní neschopnosti (ve dnech)	78
17. Rozložení počtu případů pracovní neschopnosti podle dne ukončení pracovní neschopnosti a intervalu délky trvání pracovní neschopnosti (ve dnech)	78
18. Počet případů pracovní neschopnosti podle intervalu délky trvání pracovní neschopnosti (ve dnech), pohlaví a věkových skupin	80
Seznam skupin diagnóz a k nim odpovídající diagnózy podle MKN-10	81
Seznam kapitol MKN-10	91
Hlavní třídy klasifikace zaměstnání	92
Seznam zkratk názvů krajů a okresů	93
Přehled termínů použitých v publikaci	94

Contents

	page
Introduction	7
Analysis of incapacity for work in the Czech Republic in 2017	8
Symbols in the tables	11

Charts

1. Average percentage of incapacity for work - map (data of CZSO)	12
2. Districts of the Czech Republic - map	12
3. Trend of the average duration and number of terminated cases of incapacity for work per 100 000 sickness insured persons	13
4. Structure of the number of terminated cases of incapacity for work by groups of diagnoses ICD-10	13
5. Age structure of sickness insured persons and persons incapacitated for work	14
6. Average daily number of persons incapacitated for work per 100 000 sickness insured persons and average duration of 1 case by age	14
7. Cases of incapacity for work per 100 000 sickness insured persons and average duration of 1 case of incapacity for work in regions of the Czech Rep.	15
8. Decomposition of cases of incapacity for work by interval of duration of IFW and by selected groups of diagnoses ICD-10	15
9. Numbers of cases and average duration of 1 case of incapacity for work by month of termination of IFW	16
10. Structure of days of incapacity for work (in percent) by age groups and by groups of diagnoses ICD-10	16

Tables

1. Average number of sickness insured persons and average percentage of incapacity for work by sex and by districts (data of CZSO)	17
2. Trend of the number of cases of incapacity for work per 100 000 sickness insured persons by ICD-10 chapters	20
3. Trend of the average duration of 1 case of incapacity for work by ICD-10 chapters (in days)	22
4. Basic indices of incapacity for work by sex	24
5. Number of cases of incapacity for work by month of termination of incapacity for work and by ICD-10 chapters	26
6. Number of cases of incapacity for work per 100 000 sickness insured persons by age groups and by groups of diagnoses	28

7. Average duration of 1 case of incapacity for work (in days) by age groups and by groups of diagnoses	40
8. Number of cases of incapacity for work per 100 000 sickness insured persons by ICD-10 chapters and by region (seat of employer)	52
9. Average duration of 1 case of incapacity for work (in days) by ICD-10 chapters and by region (seat of employer)	54
10. Number of cases of incapacity for work per 100 000 sickness insured persons by ICD-10 chapters and by occupational groups ISCO	56
11. Average duration of 1 case of incapacity for work (in days) by ICD-10 chapters and by occupational groups ISCO	58
12. Distribution of the number of cases of incapacity for work by interval of duration of incapacity for work (Decremental order)	60
13. Number of cases of incapacity for work by sex and by interval of duration of incapacity for work (in days)	61
14. Number of cases of incapacity for work by groups of diagnoses and by interval of duration of incapacity for work (in days)	62
15. Distribution of the number of incapacitated persons by the number of cases of incapacity, by sex and by age groups	
15.1 number	74
15.2 per 100 000 sickness insured persons	76
16. Distribution of the number of cases of incapacity for work by day of beginning of incapacity and by interval of duration of incapacity for work (in days)	78
17. Distribution of the number of cases of incapacity for work by day of possible resumption of work and by interval of duration of incapacity for work (in days)	78
18. Number of cases of incapacity for work by interval of duration of incapacity for work (in days), by sex and by age groups	80
List of groups of diagnoses and their equivalents in ICD-10	81
List of chapters of ICD-10	91
Major groups of classification of occupations	92
List of abbreviations of regions and districts	93
List of terms used in publication	94

Úvod

Publikace Ukončené případy pracovní neschopnosti pro nemoc a úraz patří do řady publikací Národní zdravotnický informační systém - ekonomické zpravodajství, kterou vydává Ústav zdravotnických informací a statistiky České republiky (ÚZIS ČR).

Statistika ukončených případů pracovní neschopnosti (UPPN) vychází ze zákona č. 187/2006 Sb., o nemocenském pojištění, ve znění pozdějších předpisů (konkrétně části čtvrté, hlavy II).

Podkladem pro sledování pracovní neschopnosti je tiskopis ČSSZ 89 610 5 „Rozhodnutí o dočasné pracovní neschopnosti“. Jeho sběr a zpracování se řídí metodikou České správy sociálního zabezpečení (ČSSZ). Anonymizovaná data o pracovní neschopnosti (PN) ČSSZ předává ÚZIS ČR, který vede Informační systém Pracovní neschopnost a zabezpečuje zpracování dat. Data představují 100 % zachycení pracovní neschopnosti.

Do zpracování jsou zařazeny pouze případy PN ukončené v daném roce.

Intenzita PN se vztahuje k počtům nemocensky pojištěných osob (pojištěnců) získaným z dat ČSÚ. Rozložení pojištěnců do věkových skupin potřebné pro analýzu intenzity PN dle věku bylo vypočteno na základě věkové struktury zaměstnaných osob a průměrného počtu obyvatel daného roku. Od roku 2007 je pro tento účel využíváno Výběrového šetření pracovních sil (VŠPS), které provádí ČSÚ.

Ukončené případy pracovní neschopnosti jsou členěny dle krajů na základě sídla zaměstnavatelského subjektu, ve kterém byla osoba v době pracovní neschopnosti zaměstnána.

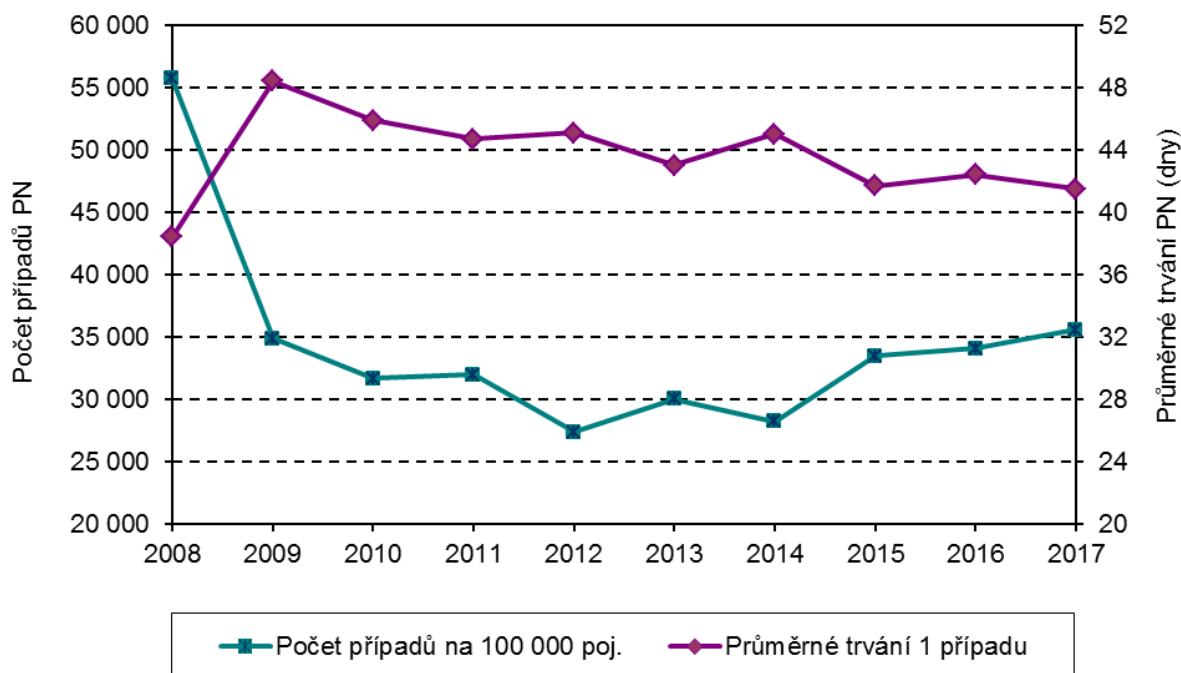
Případy PN jsou v publikaci členěny dle příčin na základě Mezinárodní klasifikace nemocí (MKN-10).

Pro stanovování výše dávek nemocenského v roce 2017 platilo následující: po dobu prvních 21 kalendářních dnů PN zaměstnavatel poskytuje zaměstnanci náhradu mzdy nebo platu podle zákoníku práce, a to za pracovní dny od 4. pracovního dne (při karanténě od 1. dne) PN. Tato tzv. karenční doba má být novelou zákona zrušena k 30. 6. 2019. Od 15. kalendářního dne do konce trvání PN je vypláceno nemocenské (dávka nemocenského pojištění). Výše nemocenského za kalendářní den činí 60 % denního vyměřovacího základu.

Pracovní neschopnost v České republice v roce 2017

Rok 2017 navazuje na trend posledních let, který spočívá v pozvolném nárůstu počtu případů (absolutně i v přepočtu na 100 000 pojištěnců) a v mírném poklesu průměrné délky trvání jednoho případu pracovní neschopnosti.

Vývoj počtu ukončených případů PN na 100 000 pojištěnců a průměrného trvání 1 případu PN v letech 2008–2017



Absolutní počet případů PN v roce 2017 vzrostl oproti roku 2016 o téměř 7 % na 1,66 milionů případů (Tab. 4). Počet osob účastných na nemocenském pojištění vzrostl o více než 2 % na hodnotu dosahující téměř 4,7 milionu osob. Průměrný denní stav práce neschopných, který ukazuje, kolik osob z tisíce pojištěnců bylo průměrně každý den v pracovní neschopnosti, zůstal na hodnotě 39 (Tab. 4).

Co se týká pracovní neschopnosti podle příčin (dle kapitol MKN-10), došlo k nárůstu počtu případů PN na 100 tisíc pojištěných u všech kapitol s výjimkou 15. kapitoly (Těhotenství, porod a šestinedělí, pokles o 0,9 %). U ostatních kapitol došlo k nárůstu, nejvíce u 10. kapitoly Nemoci dýchací soustavy, a to o 13,6 % (Tab. 2).

Jak je patrné v Tab. 4, v roce 2017 na 100 tisíc pojištěných žen připadalo 37,7 tisíce případů PN ve srovnání s 33,5 tisíce u mužů. V tom jsou u žen však zahrnuty i případy PN z důvodu těhotenství a důvodů souvisejících s reprodukcí (více než 2 tisíce na 100 tisíc pojištěných). Průměrná délka trvání jednoho případu PN byla u žen o 4,4 dne delší než u mužů. Nezapočítáme-li však výše zmíněné případy PN (těhotenství, důvody související s reprodukcí), je průměrná délka případu PN u žen vyšší jen o 0,6 dne.

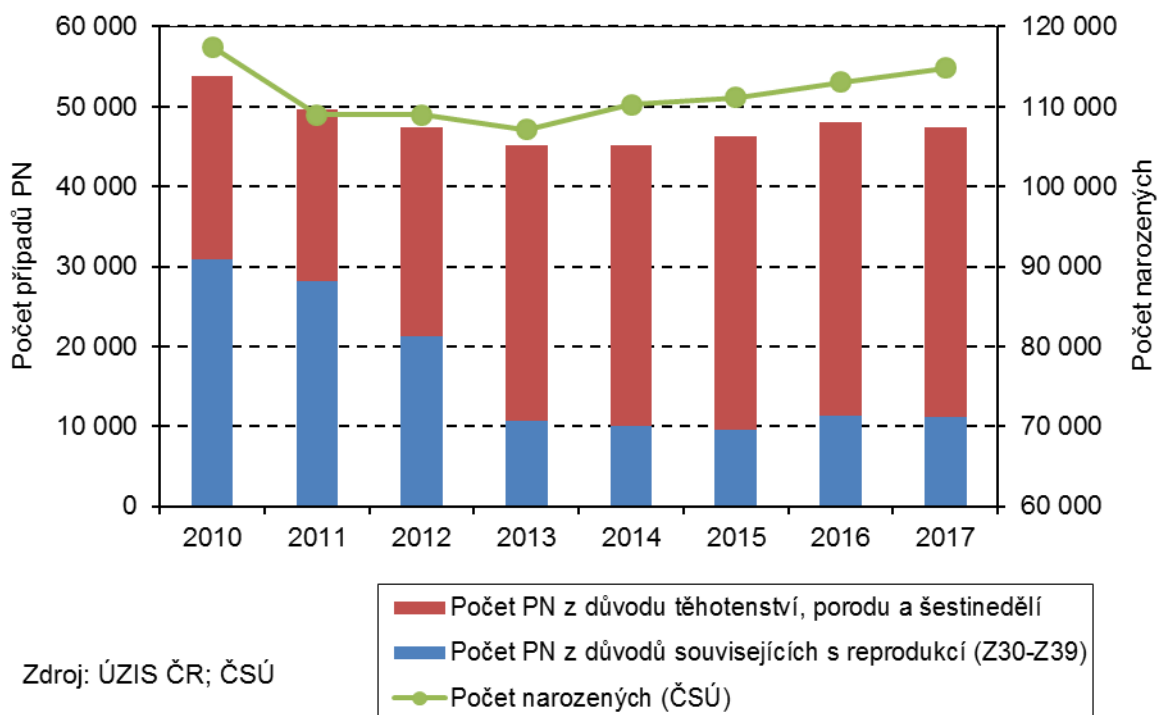
Ze všech případů pracovní neschopnosti žen tvořily případy pro těhotenství, porod a šestinedělí (15. kapitola MKN-10) 4,2 % (celkem 36 341) a 21. kapitola, případy pro faktory ovlivňující zdravotní stav a kontakt se zdravotnickými službami 2,6 % (celkem 22 443 případů).

Ze všech případů PN žen v 21. kapitole připadalo 41,7 % (celkem 9 365 případů) na dg. Z35, tj. dohled nad vysoce rizikovým (ohroženým) těhotenstvím a 5,1 % na dg. Z34, Dohled nad normálním těhotenstvím (1 154 případů). Dohromady tvořily 15. a 21. kapitola 6,8 % všech případů PN žen.

Počet případů s dg. Z35 však od roku 2010 významně klesl, a to z důvodu přesnějšího vykazování komplikací těhotenství v rámci diagnóz 15. kapitoly MKN-10. Průměrná doba trvání jednoho případu PN pro těhotenství, porod a šestinedělí činila 104,2 dne, v případě dohledu nad rizikovým těhotenstvím 123,9 dne. Dohled nad normálním těhotenstvím trval 118,1 dne.

V roce 2017 bylo ČSÚ evidováno 114 789 narozených. Porovnání počtu narozených a počtu PN souvisejících s těhotenstvím je v následujícím grafu.

Počet narozených a počet případů PN souvisejících s těhotenstvím a reprodukcí u žen v letech 2010–2017



Při srovnání počtu případů PN na 100 tisíc pojištěnců mezi pohlavími (v Tab. 4) ženy nad muži nejvýrazněji převažovaly u případů PN pro faktory ovlivňující zdravotní stav a kontakt se zdravotnickými službami (téměř šestkrát více případů, opět výrazná souvislost s případy týkajícími se reprodukce), a dále pro nemoci močové a pohlavní soustavy (téměř čtyřnásobný počet případů). V případě duševních poruch a poruch chování byla pracovní neschopnost u žen dvakrát

častější než u mužů. Muži výrazněji převažovali v počtu případů PN na 100 tisíc pojištěnců pro poranění, otravy a jiné následky vnějších příčin (a to téměř dvojnásobně).

Nejčastějším důvodem pracovní neschopnosti zůstávají nemoci dýchací soustavy, které v roce 2017 tvořily 37 % všech případů pracovní neschopnosti. V celkovém objemu prostonaných dnů představují PN pro nemoci dýchací soustavy 13,8 %. Průměrné trvání jednoho případu u těchto nemocí činilo 15,5 dne (tj. nejkratší ze všech kapitol MKN-10). Z nemocí dýchací soustavy zapříčiňují pracovní neschopnost nejčastěji záněty horních a dolních cest dýchacích, akutní zánět mandlí a chřipka.

Druhou nejčastější příčinou PN byly nemoci svalové a kosterní soustavy, které tvořily necelou pětinu (19,3 %) všech případů PN. Tyto nemoci se vyznačují poměrně dlouhou průměrnou dobou trvání jednoho případu, která v roce 2017 činila 65,6 dne. Na celkovém počtu prostonaných dnů se nemoci svalové a kosterní soustavy podílely 30,5 %, což je dlouhodobě nejvyšší podíl. Z této skupiny onemocnění se na pracovní neschopnosti nejvíce podílely onemocnění zad a páteře.

Třetím nejčastějším důvodem pracovní neschopnosti byly poranění, otravy a jiné následky vnějších příčin, které tvořily 11,5 % případů PN a 14,5 % prostonaných dnů. Průměrná doba pracovní neschopnosti u této skupiny činila 52,1 dne. Nejvíce případů PN z této skupiny příčin způsobila vymknutí, podvrtnutí a natažení kloubních vazů.

Nejdelší průměrná doba trvání případu PN (kromě kapitoly XV. Těhotenství, porod a šestinedělí) byla u novotvarů (124,3 dne), dále u duševních poruch a poruch chování (84,6 dne), nemocí nervové soustavy (82,9 dne) nemocí oběhové soustavy (80,9 dne) a nemocí krve a krvevorných orgánů (80,5 dne).

Intenzita pracovní neschopnosti podle jednotlivých měsíců v roce je do vysoké míry dána sezónností nemocí dýchací soustavy, které tvoří více než třetinu všech případů PN. Ostatní příčiny PN se vyznačovaly spíše rovnoměrným rozložením během roku, s výjimkou PN pro poranění a otravy, u kterých lze pozorovat mírný nárůst v období května až června (Tab. 5).

Z hlediska územního členění jsou případy pracovní neschopnosti tříděny dle sídla (kraje, okresu) zaměstnavatele (Tab. 8). Vzhledem ke specifické socioekonomické struktuře a struktuře zaměstnanosti se od ostatních krajů nejvíce odlišuje Hl. m. Praha s nejkratší průměrnou délkou trvání jednoho případu PN (32,2 dne, o 9,3 dne méně než je celorepublikový průměr) a nejnižším počtem případů PN na 100 tisíc pojištěnců. V Hl. m. Praze dosahuje počet případů PN na 100 tisíc pojištěnců hodnoty 12 710, tj. méně než poloviční úrovně celorepublikového průměru. Nejvíce případů PN na 100 tisíc pojištěnců bylo naopak evidováno v Karlovarském kraji, a to 54 715. Naopak krajem s nejdelší průměrnou dobou trvání jednoho případu PN (o 8,5 dne delší než celorepublikový průměr) byl Zlínský kraj.

Seznam zkratek

ČSSZ	Česká správa sociálního zabezpečení
ČSÚ	Český statistický úřad
IS PN	Informační systém Pracovní neschopnost
MKN-10	Mezinárodní klasifikace nemocí, desátá revize
NRROD	Národní registr rodiček
PN	Pracovní neschopnost
ÚZIS ČR	Ústav zdravotnických informací a statistiky ČR

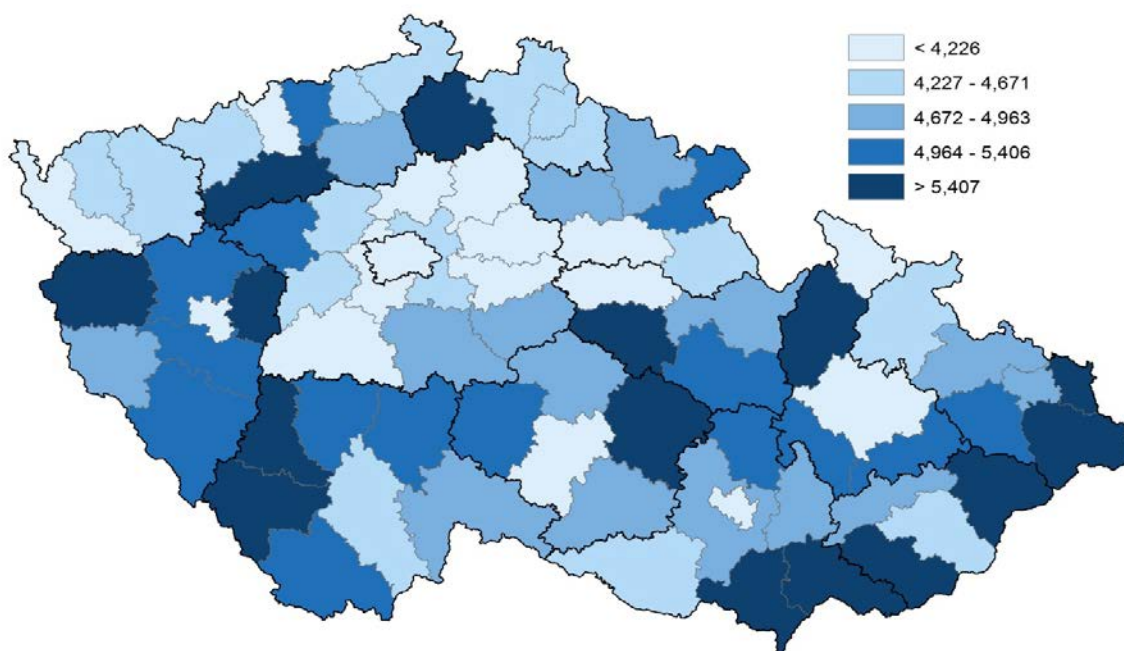
Značky v tabulkách

Ležatá čárka (-)	V tabulce na místě čísla značí, že se jev nevyskytoval
Nula (0; 0,0; 0,00)	znamená, že se jev vyskytl, ale hodnota vypočteného ukazatele je menší než polovina jednotky použité v tabulce
Tečka (.)	na místě čísla značí, že údaj není k dispozici nebo je nespolehlivý
Ležatý křížek (x)	značí, že zápis není možný z logických důvodů
Stříška (^)	ke zveřejnění údajů nebyl dán souhlas

Symbols in the tables

A dash (-)	<i>in place of a number indicates that the phenomenon did not occur</i>
0 or 0,0 or 0,00	<i>indicates that the phenomenon occurred, but the value of calculated indicator is less than half of unit used in table</i>
A dot (.)	<i>in place of a number indicates that the number is not available or cannot be relied on</i>
A skew cross (x)	<i>indicates that the entry is not applicable for logical reasons</i>
A circumflex (^)	<i>publication of data was not approved</i>

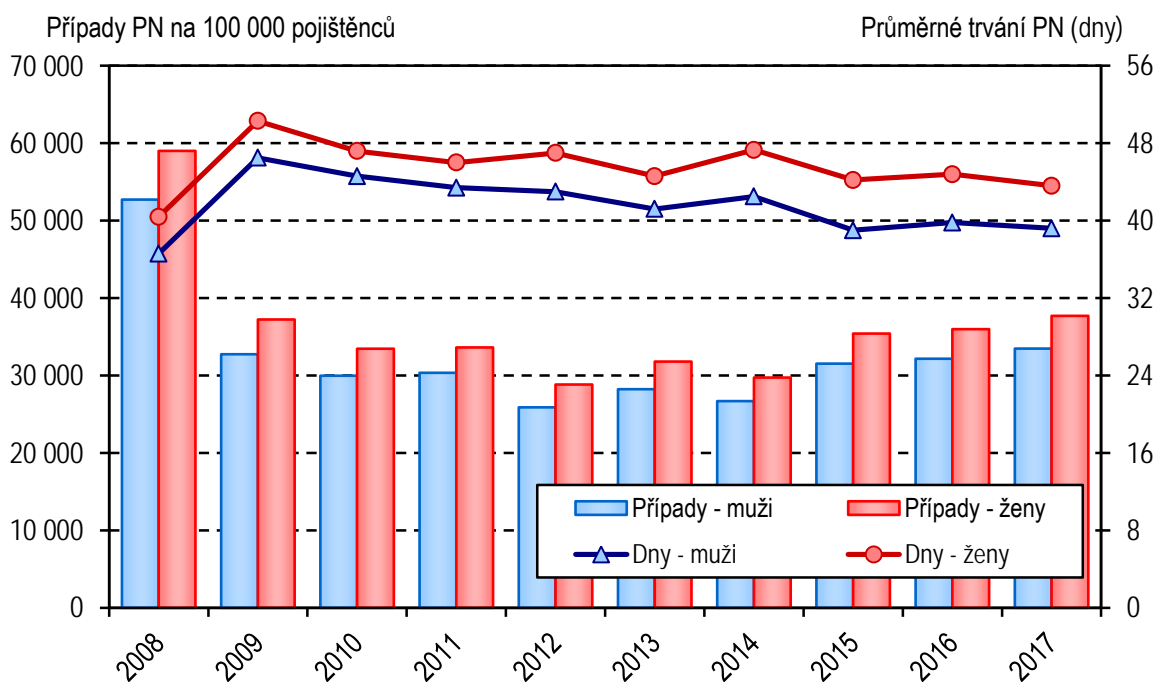
1. Průměrné procento pracovní neschopnosti



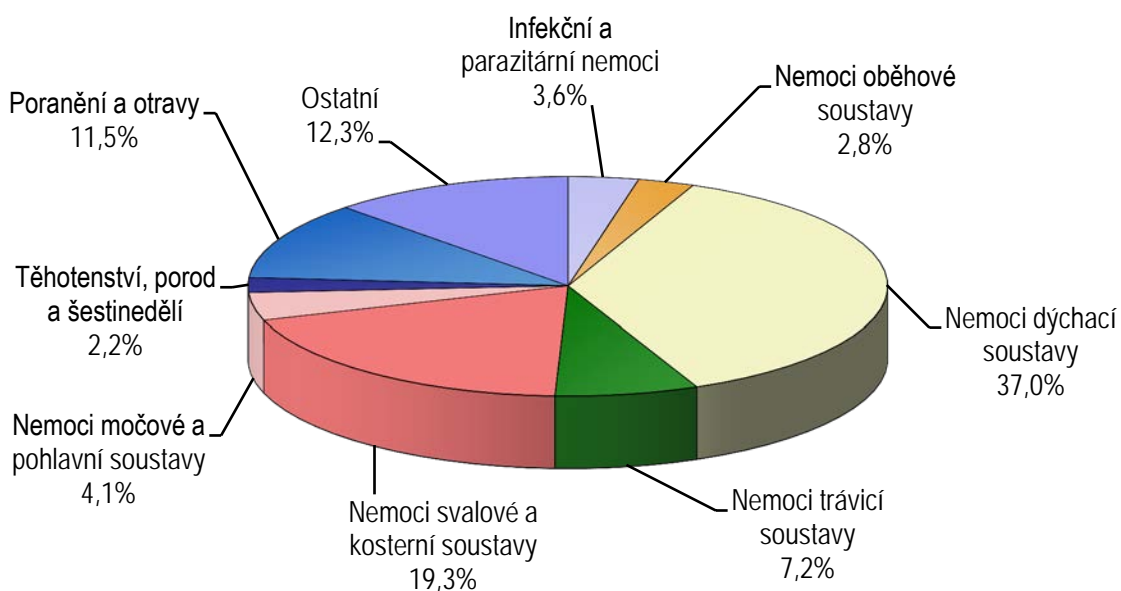
2. Okresy České republiky



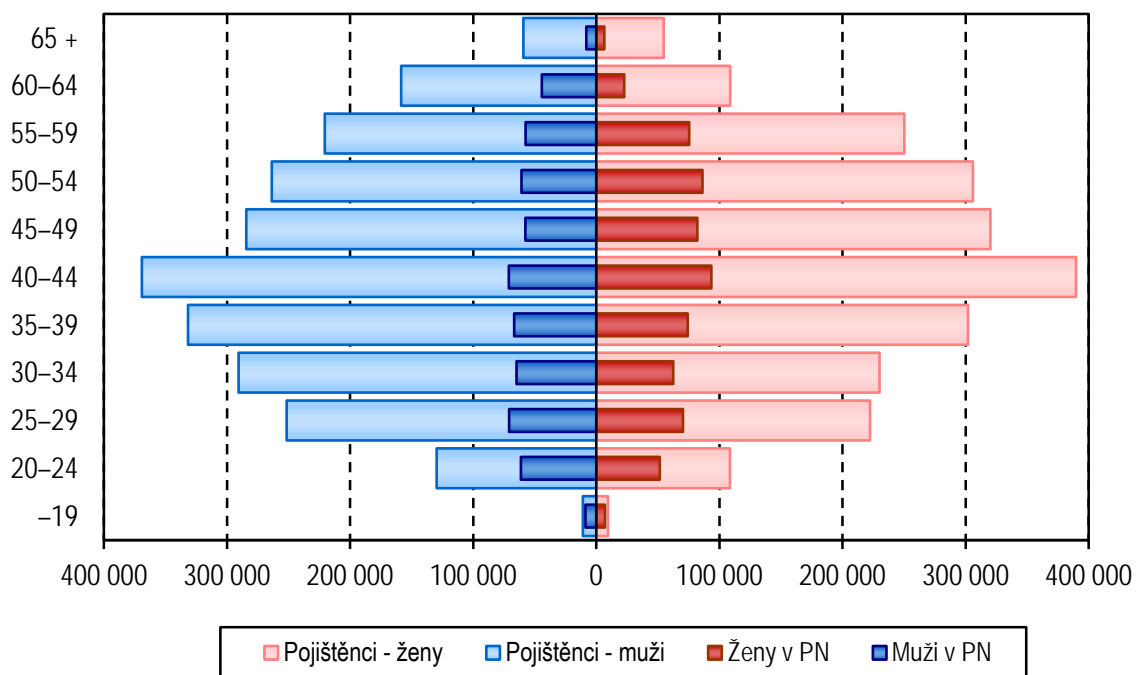
3. Vývoj průměrné délky a počtu ukončených případů PN na 100 000 nemocensky pojištěných osob



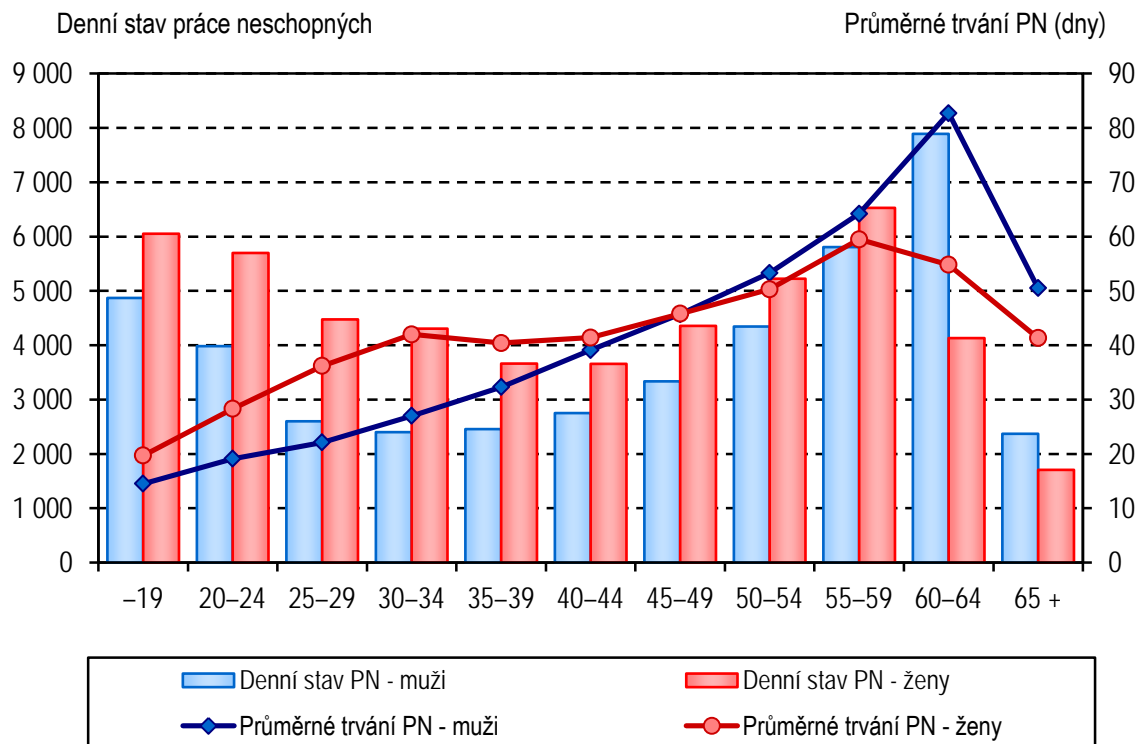
4. Struktura počtu ukončených případů PN podle kapitol MKN-10



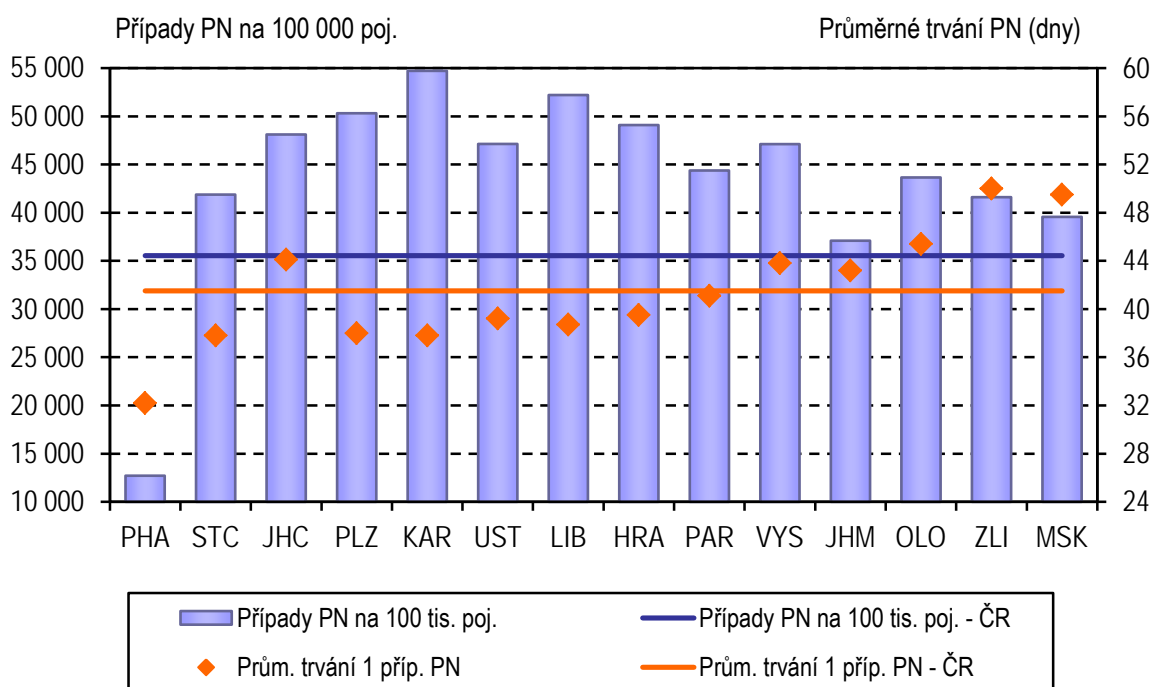
5. Věková struktura nemocensky pojištěných a práce neschopných osob



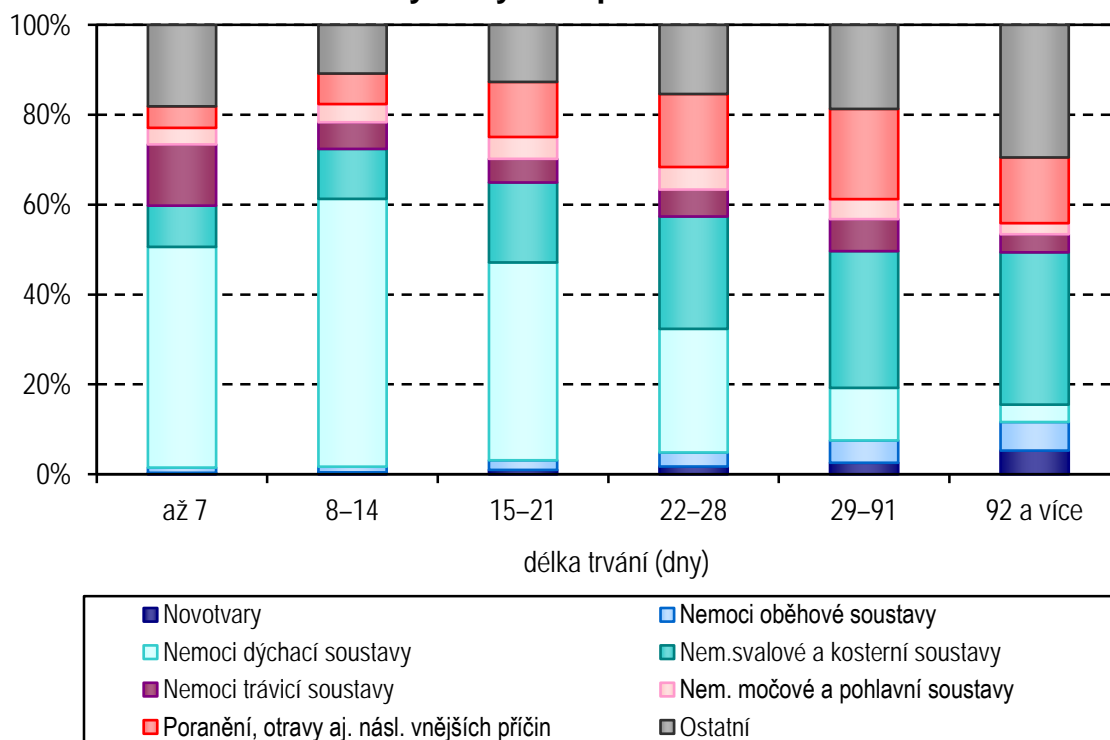
6. Průměrný denní stav PN na 100 000 pojištěnců a průměrné trvání 1 případu PN dle věku



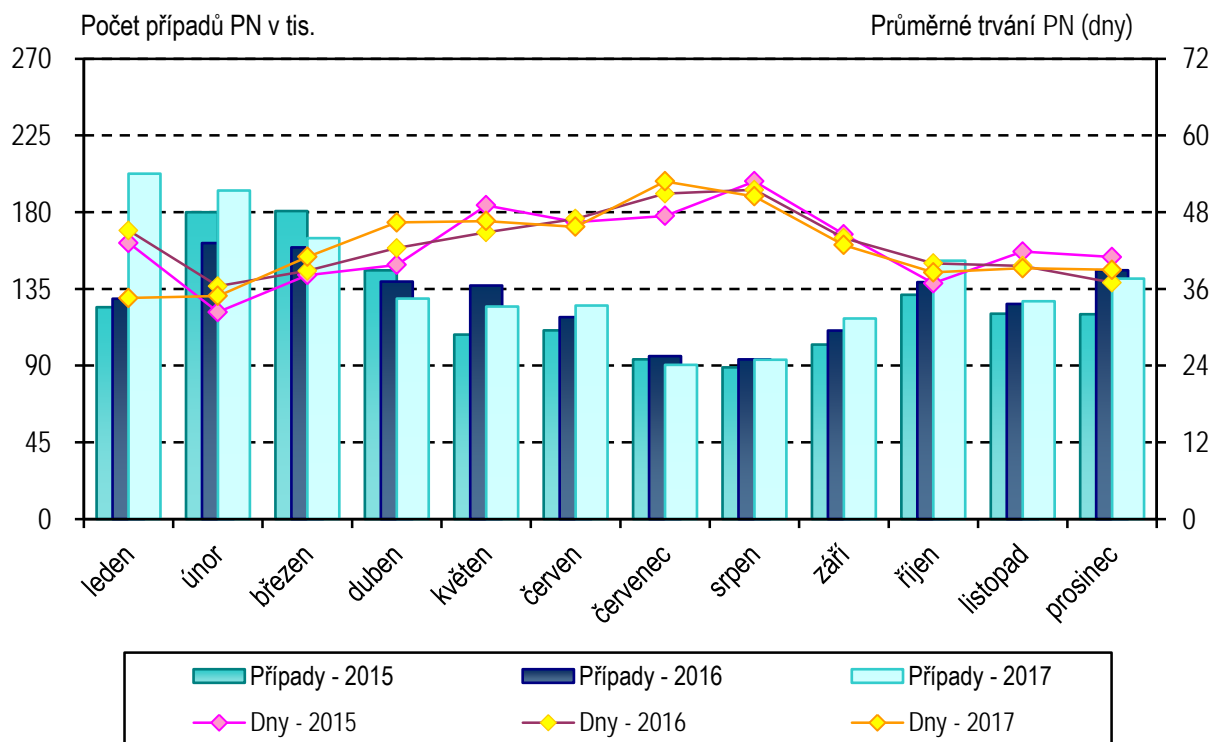
7. Případy PN na 100 000 nemocensky pojištěných a průměrné trvání 1 případu PN v krajích ČR



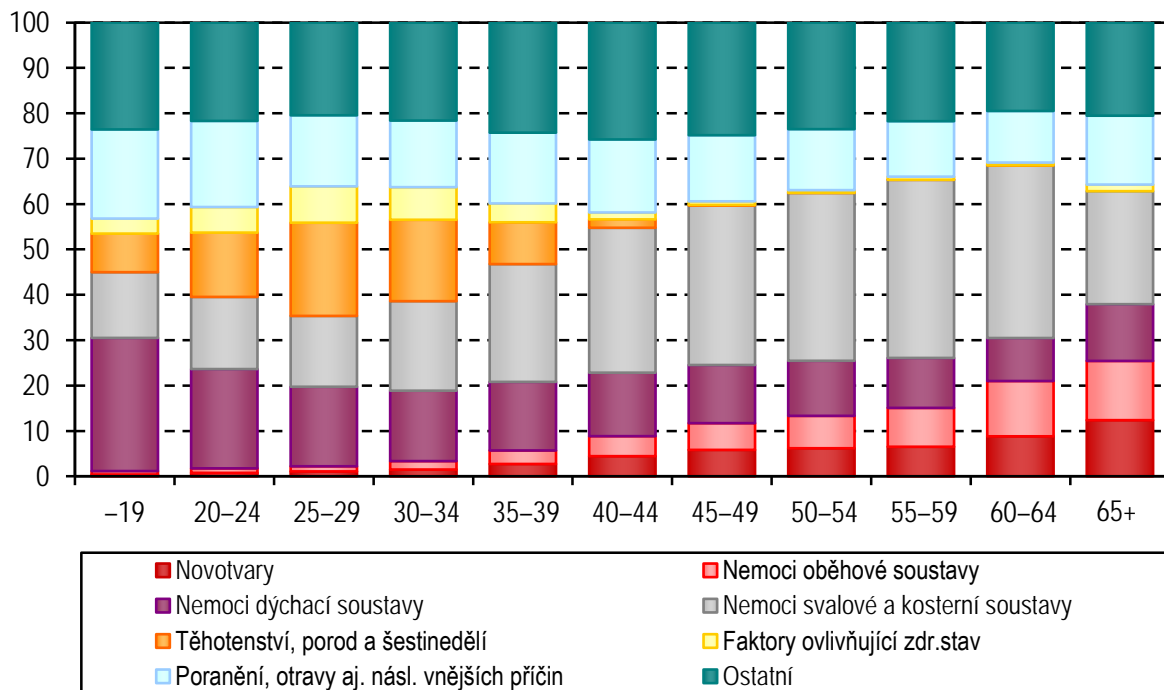
8. Rozložení případů PN podle intervalu délky trvání a vybraných kapitol MKN-10



9. Počty případů a průměrná délka trvání PN podle měsíce ukončení



10. Struktura prostonaných dnů (v %) dle věkových skupin a kapitol MKN-10



1. Průměrný počet nemocensky pojištěných osob a průměrné procento pracovní neschopnosti podle pohlaví a okresů (údaje ČSÚ)

Území, okres	Průměrný počet nemocensky pojištěných osob			Průměrné procento pracovní neschopnosti		
	muži	ženy	celkem	muži	ženy	celkem
Hl. město Praha	615 235	645 929	1 261 164	2,701	3,648	3,186
Benešov	14 270	13 333	27 603	4,375	5,592	4,963
Beroun	16 939	15 401	32 340	3,895	5,161	4,498
Kladno	25 998	29 636	55 634	3,917	4,526	4,241
Kolín	15 305	13 192	28 497	3,782	4,430	4,082
Kutná Hora	8 374	8 057	16 431	4,704	4,859	4,780
Mělník	13 011	11 483	24 494	3,694	4,071	3,871
Mladá Boleslav	40 547	25 501	66 048	3,700	5,010	4,206
Nymburk	10 902	12 685	23 587	3,761	4,511	4,165
Praha-východ	32 608	37 613	70 221	3,511	5,441	4,545
Praha-západ	25 870	21 080	46 950	3,693	4,580	4,091
Příbram	15 679	16 497	32 176	3,741	4,525	4,143
Rakovník	8 443	7 485	15 928	4,461	5,688	5,038
Středočeský kraj	227 947	211 962	439 909	3,829	4,887	4,339
České Budějovice	48 911	45 607	94 518	3,947	5,159	4,532
Český Krumlov	8 782	8 247	17 029	4,725	5,988	5,336
Jindřichův Hradec	12 588	12 478	25 066	4,294	5,216	4,753
Písek	11 613	11 326	22 939	4,602	5,900	5,243
Prachatice	7 065	7 162	14 227	6,359	7,212	6,788
Strakonice	12 036	10 829	22 865	5,399	6,428	5,886
Tábor	16 707	16 048	32 755	4,790	6,047	5,406
Jihočeský kraj	117 702	111 696	229 398	4,520	5,684	5,087
Domažlice	9 265	7 931	17 196	4,339	5,429	4,842
Klatovy	11 955	11 771	23 726	4,556	5,529	5,039
Plzeň-město	56 877	49 582	106 459	3,483	4,621	4,013
Plzeň-jih	9 367	10 746	20 113	4,280	6,248	5,331
Plzeň-sever	10 010	8 357	18 367	4,513	5,610	5,012
Rokycany	9 739	7 374	17 113	5,238	6,838	5,928
Tachov	10 217	9 709	19 926	4,815	6,693	5,730
Plzeňský kraj	117 431	105 469	222 900	4,072	5,373	4,688
Cheb	12 086	13 191	25 277	3,818	4,592	4,222
Karlovy Vary	18 530	21 189	39 719	3,709	4,990	4,393
Sokolov	11 481	10 354	21 835	4,181	5,214	4,671

1. Průměrný počet nemocensky pojištěných osob a průměrné procento pracovní neschopnosti podle pohlaví a okresů (údaje ČSÚ)

Území, okres	Průměrný počet nemocensky pojištěných osob			Průměrné procento pracovní neschopnosti		
	muži	ženy	celkem	muži	ženy	celkem
Karlovarský kraj	42 096	44 734	86 830	3,869	4,925	4,413
Děčín	18 764	17 188	35 952	3,909	5,039	4,449
Chomutov	16 253	16 511	32 764	3,761	4,795	4,282
Litoměřice	15 791	17 073	32 864	4,116	5,286	4,724
Louny	11 813	11 443	23 256	4,856	6,111	5,473
Most	17 638	14 566	32 204	3,338	4,188	3,722
Teplice	22 398	17 188	39 586	4,921	5,611	5,220
Ústí n. Labem	31 772	56 818	88 590	3,577	4,832	4,382
Ústecký kraj	134 431	150 786	285 218	4,014	5,027	4,549
Česká Lípa	15 952	15 418	31 370	4,633	6,461	5,531
Jablonec n. Nisou	13 520	13 507	27 027	4,077	4,858	4,467
Liberec	36 197	32 592	68 789	3,881	5,323	4,564
Semily	12 976	12 032	25 008	4,002	4,985	4,475
Liberecký kraj	78 644	73 549	152 193	4,087	5,421	4,732
Hradec Králové	37 212	35 174	72 386	3,603	4,426	4,003
Jičín	14 273	13 467	27 740	4,043	5,434	4,718
Náchod	18 239	18 298	36 537	4,421	5,548	4,985
Rychnov nad Kněžnou	15 883	10 434	26 317	3,921	4,716	4,236
Trutnov	17 974	16 213	34 187	4,204	5,193	4,673
Královéhradecký kraj	103 583	93 585	197 168	3,961	4,956	4,433
Chrudim	16 360	14 859	31 219	5,001	5,946	5,451
Pardubice	39 669	39 462	79 131	3,181	4,273	3,726
Svitavy	17 387	16 857	34 244	4,443	5,762	5,092
Ústí n. Orlicí	29 183	25 232	54 415	4,222	5,666	4,892
Pardubický kraj	102 600	96 409	199 009	3,981	5,156	4,550
Havlíčkův Brod	15 517	15 578	31 095	4,237	5,283	4,761
Jihlava	26 414	21 571	47 985	3,642	4,680	4,109
Pelhřimov	14 775	12 551	27 326	4,601	5,750	5,129
Třebíč	16 714	15 449	32 163	4,331	5,151	4,725
Žďár nad Sázavou	21 415	18 513	39 928	5,278	6,128	5,672
Kraj Vysočina	94 835	83 662	178 497	4,380	5,360	4,839
Blansko	16 867	14 171	31 038	5,370	5,266	5,322
Brno-město	129 427	131 227	260 654	3,045	3,762	3,406

1. Průměrný počet nemocensky pojištěných osob a průměrné procento pracovní neschopnosti podle pohlaví a okresů (údaje ČSÚ)

Území, okres	Průměrný počet nemocensky pojištěných osob			Průměrné procento pracovní neschopnosti		
	muži	ženy	celkem	muži	ženy	celkem
Brno-venkov	36 726	28 784	65 510	4,395	5,585	4,918
Břeclav	17 929	17 238	35 167	5,454	6,538	5,985
Hodonín	23 104	21 505	44 609	5,423	6,260	5,826
Vyškov	14 867	15 037	29 904	4,067	5,380	4,727
Znojmo	13 634	13 937	27 571	4,183	4,584	4,386
Jihomoravský kraj	252 554	241 898	494 452	3,907	4,635	4,263
Jeseník	6 116	16 162	22 278	3,173	1,516	1,971
Olomouc	55 585	49 034	104 619	3,883	4,614	4,226
Prostějov	17 554	17 076	34 630	5,051	5,717	5,379
Přerov	20 385	17 973	38 358	4,893	5,235	5,053
Šumperk	17 974	17 259	35 233	5,163	6,332	5,736
Olomoucký kraj	117 614	117 504	235 118	4,391	4,695	4,543
Kroměříž	15 466	17 133	32 599	4,418	5,144	4,800
Uherské Hradiště	26 778	24 538	51 316	5,361	6,357	5,837
Vsetín	27 345	24 449	51 794	5,338	6,171	5,731
Zlín	47 034	38 480	85 514	4,312	4,902	4,578
Zlínský kraj	116 623	104 600	221 223	4,808	5,580	5,173
Bruntál	13 527	12 556	26 083	4,383	4,593	4,484
Frydek-Místek	39 361	32 241	71 602	5,693	5,749	5,718
Karviná	31 024	30 001	61 025	5,752	5,733	5,743
Nový Jičín	36 716	31 731	68 447	4,365	6,126	5,181
Opava	27 363	27 123	54 486	4,592	5,322	4,955
Ostrava - město	100 752	86 351	187 103	4,480	5,279	4,849
Moravskoslezský kraj	248 743	220 003	468 746	4,821	5,498	5,139
Česká republika	2 370 039	2 301 786	4 671 825	3,825	4,712	4,262

2. Vývoj počtu případů PN na 100 000 nemocensky pojištěných osob podle jednotlivých kapitol MKN-10

Kapitola MKN-10	1980	1985	1990	1995	2000	2005
Některé infekční a parazitární nemoci	2 598	2 111	1 918	2 372	1 877	1 772
Novotvary	635	700	708	716	736	743
Nemoci krve, krve tvorných orgánů a některé poruchy mech. imunity	90	88	82	81	59	50
Nemoci endokr., výž. a přeměny látek	368	402	536	263	248	253
Poruchy duševní a poruchy chování	1 284	1 169	1 062	838	999	1 049
Nemoci nervové soustavy	935	888	847	763	716	713
Nemoci oka a očních adnex	1 328	1 478	1 507	1 131	715	523
Nemoci ucha a bradavkového výběžku	1 035	1 040	915	660	444	339
Nemoci oběhové soustavy	3 279	3 399	3 078	2 443	2 179	1 983
Nemoci dýchací soustavy	50 320	45 634	43 152	47 206	40 451	34 691
Nemoci trávicí soustavy	8 915	8 160	8 018	6 450	5 398	4 392
Nemoci kůže a podkožního vaziva	2 838	2 727	2 793	2 264	1 609	1 157
Nem. sval. a kost. soustavy a poj. tkáně	9 405	10 803	12 422	13 405	13 912	12 223
Nemoci močové a pohlavní soustavy	3 941	4 189	3 929	3 727	3 064	2 657
Těhotenství, porod a šestinedělí	1 789	1 987	1 859	798	644	680
Vrozené vady, deformace a chromozomální abnormality	31	31	32	25	37	8
Příznaky, znaky a abnorm. klinické a laboratorní nálezy nezařazené jinde	415	470	605	4 154	1 984	1 918
Poranění, otravy aj. násl. vnějších příčin	10 895	11 809	12 223	10 859	8 690	7 541
Faktory ovlivňující zdravotní stav a kontakt se zdravotnickými službami	55	207	154	898	667	880
Celkem	100 157	97 293	95 838	99 054	84 428	62 060

2. Vývoj počtu případů PN na 100 000 nemocensky pojištěných osob podle jednotlivých kapitol MKN-10

2010	2013	2014	2015	2016	2017	Kapitola MKN-10
927	836	911	1 087	1 272	1 262	Některé infekční a parazitární nemoci
565	524	537	547	553	557	Novotvary
37	31	32	35	38	39	Nemoci krve, krevetvorných orgánů a některé poruchy mech. imunity
192	149	155	167	169	168	Nemoci endokr., výž. a přeměny látek
772	763	801	863	917	943	Poruchy duševní a poruchy chování
487	423	446	484	532	539	Nemoci nervové soustavy
204	185	198	213	226	233	Nemoci oka a očních adnex
161	155	154	178	177	182	Nemoci ucha a bradavkového výběžku
1 155	909	919	980	1 014	1 012	Nemoci oběhové soustavy
10 085	11 820	9 262	12 887	11 846	13 166	Nemoci dýchací soustavy
2 183	1 928	2 086	2 359	2 599	2 573	Nemoci trávicí soustavy
499	451	485	531	575	567	Nemoci kůže a podkožního vaziva
6 201	5 274	5 569	6 095	6 729	6 855	Nem. sval. a kost. soustavy a poj. tkáně
1 401	1 255	1 288	1 372	1 441	1 449	Nemoci močové a pohlavní soustavy
534	775	788	815	802	778	Těhotenství, porod a šestinedělí
12	9	11	10	12	12	Vrozené vady, deformace a chromozomální abnormality
1 086	395	402	401	511	556	Příznaky, znaky a abnorm. klinické a laboratorní nálezy nezařazené jinde
4 132	3 631	3 659	3 927	4 056	4 098	Poranění, otravy aj. násl. vnějších příčin
1 020	468	480	481	569	568	Faktory ovlivňující zdravotní stav a kontakt se zdravotnickými službami
34 875	29 981	28 184	33 432	34 039	35 557	Celkem

3. Vývoj průměrného trvání 1 případu pracovní neschopnosti podle jednotlivých kapitol MKN-10 (ve dnech)

Kapitola MKN-10	1980	1985	1990	1995	2000	2005
Některé infekční a parazitární nemoci	20,3	16,5	17,4	19,0	18,1	19,0
Novotvary	56,3	57,4	68,2	57,8	79,0	95,7
Nemoci krve, krve tvorných orgánů a některé poruchy mech. imunity	37,9	38,8	53,8	53,2	61,0	69,5
Nemoci endokr., výž. a přeměny látek	42,7	38,1	47,9	55,7	68,9	75,1
Poruchy duševní a poruchy chování	30,6	32,1	35,9	44,2	55,0	69,0
Nemoci nervové soustavy	28,2	28,7	33,6	46,4	51,1	64,7
Nemoci oka a očních adnex	17,3	15,9	17,9	22,3	23,8	29,0
Nemoci ucha a bradavkového výběžku	15,2	14,4	15,0	20,6	23,3	25,9
Nemoci oběhové soustavy	42,0	42,0	47,4	55,6	60,0	68,4
Nemoci dýchací soustavy	9,6	9,2	10,1	15,6	16,6	16,6
Nemoci trávicí soustavy	17,8	17,1	17,3	24,9	25,2	27,1
Nemoci kůže a podkožního vaziva	16,1	15,8	16,8	23,2	25,2	28,8
Nem. sval. a kost. soustavy a poj. tkáně	22,8	22,4	24,5	38,9	42,6	51,5
Nemoci močové a pohlavní soustavy	20,3	19,8	23,3	27,7	28,3	31,7
Těhotenství, porod a šestinedělí	27,1	30,5	44,1	66,6	83,8	94,1
Vrozené vady, deformace a chromozomální abnormality	44,1	40,4	50,9	47,3	29,6	54,2
Příznaky, znaky a abnorm. klinické a laboratorní nálezy nezařazené jinde	27,6	26,3	28,6	32,9	30,7	35,6
Poranění, otravy aj. násl. vnějších příčin	23,2	23,3	24,9	34,9	38,9	44,4
Faktory ovlivňující zdravotní stav a kontakt se zdravotnickými službami	18,7	19,3	22,0	57,5	83,1	91,3
Celkem	16,4	16,7	18,7	25,7	28,4	32,6

3. Vývoj průměrného trvání 1 případu pracovní neschopnosti podle jednotlivých kapitol MKN-10 (ve dnech)

2010	2013	2014	2015	2016	2017	Kapitola MKN-10
20,2	19,5	19,3	17,8	17,2	17,4	Některé infekční a parazitární nemoci
118,9	120,4	121,6	120,9	123,3	124,3	Novotvary
82,2	87,3	78,0	82,9	80,5	80,5	Nemoci krve, krvetvorných orgánů a některé poruchy mech. imunity
74,3	74,0	73,8	74,9	71,6	74,0	Nemoci endokr., výž. a přeměny látek
88,1	93,6	92,3	90,4	87,5	84,6	Poruchy duševní a poruchy chování
80,3	83,9	82,6	81,6	82,1	82,9	Nemoci nervové soustavy
37,9	35,1	36,7	35,0	35,4	36,4	Nemoci oka a očních adnex
28,1	28,3	29,0	28,9	30,1	28,7	Nemoci ucha a bradavkového výběžku
80,8	84,1	82,6	82,7	82,5	80,9	Nemoci oběhové soustavy
16,9	15,9	16,1	15,6	15,4	15,5	Nemoci dýchací soustavy
31,1	31,3	30,4	29,3	28,6	29,1	Nemoci trávicí soustavy
33,1	34,4	32,4	33,4	32,1	33,3	Nemoci kůže a podkožního vaziva
67,3	69,6	67,7	66,9	65,7	65,6	Nem. sval. a kost. soustavy a poj. tkáně
34,0	34,2	33,1	33,3	33,0	32,6	Nemoci močové a pohlavní soustavy
100,1	105,6	106,3	107,0	105,8	104,2	Těhotenství, porod a šestinedělí
79,0	63,8	65,5	73,0	76,0	71,8	Vrozené vady, deformace a chromozomální abnormality
41,8	38,3	36,6	34,7	34,2	34,0	Příznaky, znaky a abnorm. klinické a laboratorní nálezy nezařazené jinde
52,8	53,3	52,1	51,9	51,5	52,1	Poranění, otravy aj. násl. vnějších příčin
98,1	78,1	73,0	71,6	72,0	69,8	Faktory ovlivňující zdravotní stav a kontakt se zdravotnickými službami
45,9	43,0	45,0	41,7	42,4	41,5	Celkem

4. Základní ukazatele pracovní neschopnosti podle pohlaví

Kapitola MKN-10	Počet případů			Počet prostonaných dnů		
	muži	ženy	celkem	muži	ženy	celkem
Některé infekč. a parazit. nemoci	31 267	27 707	58 974	523 332	504 421	1 027 753
Novotvary	9 635	16 401	26 036	1 358 886	1 878 571	3 237 457
Nemoci krve, krvetvorných org. a někt.poruchy mech.imunity	583	1 245	1 828	54 546	92 563	147 109
Nemoci endokrinní, výživy a přeměny látek	3 274	4 594	7 868	262 822	319 221	582 043
Poruchy duševní a por. chování	15 729	28 305	44 034	1 233 349	2 491 624	3 724 973
Nemoci nervové soustavy	10 277	14 888	25 165	848 777	1 237 658	2 086 435
Nemoci oka a očních adnex	5 672	5 222	10 894	223 520	173 045	396 565
Nem. ucha a bradav. výběžku	4 014	4 504	8 518	115 115	129 197	244 312
Nemoci oběhové soustavy	26 757	20 518	47 275	2 447 927	1 378 501	3 826 428
Nemoci dýchací soustavy	287 713	327 357	615 070	4 314 631	5 204 272	9 518 903
Nemoci trávicí soustavy	65 736	54 452	120 188	1 919 380	1 577 164	3 496 544
Nem. kůže a podkožního vaziva	15 200	11 306	26 506	500 197	383 581	883 778
Nem. svalové a kosterní soustavy a pojivové tkáně	163 213	157 063	320 276	9 904 048	11 095 498	20 999 546
Nem. močové a pohlavní soust.	14 861	52 835	67 696	544 054	1 663 511	2 207 565
Těhotenství, porod a šestinedělí	x	36 341	36 341	x	3 785 145	3 785 145
Vrozené vady, deformace a chromozomální abnormality	248	311	559	17 462	22 671	40 133
Příznaky, znaky a abnorm. klin. a lab. nálezy nezařazené jinde	11 483	14 515	25 998	389 349	493 869	883 218
Poranění, otr. aj. násl. vněj. příč.	123 625	67 805	191 430	6 256 516	3 709 738	9 966 254
Faktory ovlivňující zdrav. stav a kontakt se zdrav. službami	4 075	22 443	26 518	174 692	1 675 745	1 850 437
Celkem	793 362	867 812	1 661 174	31 088 603	37 815 995	68 904 598

4. Základní ukazatele pracovní neschopnosti podle pohlaví

Počet případů na 100 000 nem. pojištěných osob			Průměrné trvání 1 případu ve dnech			Průměrný denní stav práce neschopných ¹⁾			Kapitola MKN-10
muži	ženy	celkem	muži	ženy	celkem	muži	ženy	celkem	
1 319	1 204	1 262	16,7	18,2	17,4	60	60	60	Některé infekč. a parazit. nemoci
407	713	557	141,0	114,5	124,3	157	224	190	Novotvary
25	54	39	93,6	74,3	80,5	6	11	9	Nemoci krve, krvetvorných org. a někt.poruchy mech.imunity
138	200	168	80,3	69,5	74,0	30	38	34	Nemoci endokrinní, výživy a přeměny látek
664	1 230	943	78,4	88,0	84,6	143	297	218	Poruchy duševní a por. chování
434	647	539	82,6	83,1	82,9	98	147	122	Nemoci nervové soustavy
239	227	233	39,4	33,1	36,4	26	21	23	Nemoci oka a očních adnex
169	196	182	28,7	28,7	28,7	13	15	14	Nem. ucha a bradav. výběžku
1 129	891	1 012	91,5	67,2	80,9	283	164	224	Nemoci oběhové soustavy
12 140	14 222	13 166	15,0	15,9	15,5	499	619	558	Nemoci dýchací soustavy
2 774	2 366	2 573	29,2	29,0	29,1	222	188	205	Nemoci trávicí soustavy
641	491	567	32,9	33,9	33,3	58	46	52	Nem. kůže a podkožního vaziva
6 887	6 824	6 855	60,7	70,6	65,6	1 145	1 321	1 231	Nem. svalové a kosterní soustavy a pojivové tkáně
627	2 295	1 449	36,6	31,5	32,6	63	198	129	Nem. močové a pohlavní soust.
x	1 579	778	x	104,2	104,2	x	451	222	Těhotenství, porod a šestinedělí
10	14	12	70,4	72,9	71,8	2	3	2	Vrozené vady, deformace a chromozomální abnormality
485	631	556	33,9	34,0	34,0	45	59	52	Příznaky, znaky a abnorm. klin. a lab. nálezy nezařazené jinde
5 216	2 946	4 098	50,6	54,7	52,1	723	442	584	Poranění, otr. aj. násl. vněj. příč.
172	975	568	42,9	74,7	69,8	20	199	109	Faktory ovlivňující zdrav. stav a kontakt se zdrav. službami
33 475	37 702	35 557	39,2	43,6	41,5	3 594	4 501	4 041	Celkem

¹⁾ Na 100 000 nemocensky pojištěných osob

5. Počet případů pracovní neschopnosti podle měsíce ukončení PN a jednotlivých kapitol MKN-10

Kód	Kapitola MKN-10	Počet případů (měsíc ukončení pracovní neschopnosti)				
		leden	únor	březen	duben	květen
010	Některé infekční a parazitární nemoci	6 982	5 317	4 919	3 876	4 215
020	Novotvary	2 278	2 093	2 407	2 366	2 427
030	Nemoci krve, krvetvorných orgánů a některé poruchy mech. imunity	162	140	183	178	169
040	Nemoci endokr., výž. a přeměny látek	614	736	759	749	671
050	Poruchy duševní a poruchy chování	3 716	3 497	3 914	3 736	3 889
060	Nemoci nervové soustavy	1 988	2 094	2 469	2 390	2 399
070	Nemoci oka a očních adnex	881	895	1 048	953	969
080	Nemoci ucha a bradavkového výběžku	827	829	934	726	746
090	Nemoci oběhové soustavy	4 053	4 183	4 897	4 482	4 236
100	Nemoci dýchací soustavy	110 939	104 017	67 202	41 626	36 285
110	Nemoci trávicí soustavy	11 662	9 557	10 986	9 731	10 124
120	Nemoci kůže a podkožního vaziva	2 049	2 084	2 266	2 173	2 320
130	Nem. sval. a kost. soustavy a poj. tkáně	27 187	28 007	31 157	27 741	26 579
140	Nemoci močové a pohlavní soustavy	6 104	5 976	6 419	5 590	5 697
150	Těhotenství, porod a šestinedělí	3 153	2 946	3 179	2 908	3 142
170	Vrozené vady, deformace a chromozomální abnormality	39	43	56	47	52
180	Příznaky, znaky a abnorm. klinické a laboratorní nálezy nezařazené jinde	2 025	1 918	2 273	1 981	2 205
190	Poranění, otravy aj. násl. vnějších příčin	15 806	16 146	17 229	15 881	16 018
210	Faktory ovlivňující zdravotní stav a kontakt se zdravotnickými službami	2 116	2 229	2 473	2 189	2 512
Celkem		202 581	192 707	164 770	129 323	124 655

**5. Počet případů pracovní neschopnosti podle měsíce ukončení PN
a jednotlivých kapitol MKN-10**

Počet případů (měsíc ukončení pracovní neschopnosti)							Celkem	Kód
červen	červenec	srpen	září	říjen	listopad	prosinec		
5 016	4 074	4 967	5 317	5 364	4 468	4 459	58 974	010
2 533	1 899	1 705	1 835	2 214	2 124	2 155	26 036	020
194	144	125	118	142	131	142	1 828	030
794	546	506	578	626	657	632	7 868	040
4 209	3 181	3 333	3 626	3 945	3 439	3 549	44 034	050
2 398	1 790	1 798	1 882	2 104	1 913	1 940	25 165	060
1 137	749	675	752	980	935	920	10 894	070
711	497	596	591	704	686	671	8 518	080
4 336	3 147	2 998	3 276	3 877	3 715	4 075	47 275	090
27 651	15 482	16 758	33 949	59 533	45 372	56 256	615 070	100
11 251	8 407	8 991	9 896	10 488	9 350	9 745	120 188	110
2 769	2 103	2 001	2 273	2 330	2 087	2 051	26 506	120
29 242	22 172	23 003	25 132	27 944	24 948	27 164	320 276	130
5 841	4 247	4 141	5 126	6 450	6 094	6 011	67 696	140
3 387	2 799	2 891	2 848	3 059	3 060	2 969	36 341	150
49	33	37	41	63	55	44	559	170
2 636	1 876	2 128	2 216	2 406	2 131	2 203	25 998	180
18 512	15 368	15 018	16 246	16 979	14 188	14 039	191 430	190
2 576	1 933	1 785	1 943	2 349	2 406	2 007	26 518	210
125 242	90 447	93 456	117 645	151 557	127 759	141 032	1 661 174	Celkem

6. Počet případů PN na 100 000 nemocensky pojištěných osob podle věkových skupin a skupin diagnóz

Skupiny diagnóz	Věková skupina			
	-19	20-24	25-29	30-34
010 01 Průjem - diarrhoea a gastroenteritida inf. původu	4 294	2 259	1 013	604
010 02 Jiné střevní infekční nemoci	1 755	895	433	262
010 03 TBC dýchacího ústrojí	-	3	2	2
010 04 Jiná TBC	10	1	1	-
010 05 Některé zoonotické bakteriální nemoci	5	1	2	1
010 06 Spála	10	3	1	1
010 07 Jiné bakteriální nemoci	49	34	23	31
010 08 Syfilis	5	3	2	2
010 09 Gonokoková infekce	-	1	1	-
010 10 Ostat. infekce přenáš. převážně sexuálním způsobem	88	24	13	7
010 11 Jiné nemoci spirochétové, chlamyd., rickettsiázy	39	37	33	36
010 12 Virová encefalitida	-	4	5	4
010 13 Ostatní virové infekce centrální nervové soustavy	10	5	5	6
010 14 Virové horeč. a vir. hemorag. horeč. přenáš. členovci	5	5	2	2
010 15 Plané neštovice, spalničky a zarděnky	64	76	50	39
010 16 Pásový opar	132	115	84	75
010 17 Ost. virové infekce charakteriz. postiž. kůže a sliznice	118	89	42	31
010 18 Virová hepatitida	5	11	10	12
010 19 Onemocnění virem lidské imunodeficience - HIV	5	2	1	1
010 20 Epidemický zánět průšnic	59	40	25	12
010 21 Infekční mononukleóza	118	53	32	16
010 22 Jiné virové nemoci	1 162	463	295	193
010 23 Mykózy	25	19	9	10
010 24 Protozoární nemoci	-	2	2	1
010 25 Helmintózy	5	1	1	0
010 26 Zavšivení, akarióza a jiná napadení	29	19	10	6
010 27 Následky infekčních a parazitárních nemocí	5	10	6	3
010 I. Některé infekční a parazitární nemoci	7 995	4 174	2 104	1 355
020 01 Zhoubné novotvary (ZN) rtu, dutiny ústní a hltanu	-	3	1	1
020 02 ZN žaludku	-	-	0	0
020 03 ZN tlustého střeva	5	1	1	1
020 04 ZN rektosigm. sp., rekta, řiti, řitního kanálu	-	-	0	2
020 05 Ostatní ZN trávicího ústrojí	-	0	1	2
020 06 ZN hrtanu	-	-	-	0

**6. Počet případů PN na 100 000 nemocensky pojištěných osob
podle věkových skupin a skupin diagnóz**

Věková skupina							Celkem	Skupiny diagnóz	
35-39	40-44	45-49	50-54	55-59	60-64	65+			
428	340	293	282	248	190	86	528	01	010
193	150	131	141	122	85	41	229	02	010
1	2	2	4	2	1	2	2	03	010
0	0	1	-	-	-	1	-	04	010
2	3	3	4	5	7	2	3	05	010
1	1	1	0	-	-	-	1	06	010
39	57	79	113	139	163	109	72	07	010
2	1	1	0	1	-	1	1	08	010
0	-	0	0	-	-	-	0	09	010
4	3	3	2	2	2	-	6	10	010
36	41	46	47	47	43	11	40	11	010
6	5	6	3	6	4	2	5	12	010
4	3	3	1	1	1	-	3	13	010
1	-	1	1	1	2	-	1	14	010
34	18	10	7	4	2	3	24	15	010
72	79	92	122	168	143	86	100	16	010
30	25	23	23	24	16	8	30	17	010
11	9	5	7	7	7	12	9	18	010
0	-	1	-	0	-	-	1	19	010
10	7	3	5	5	4	2	11	20	010
8	7	5	3	3	2	2	12	21	010
122	117	121	125	123	94	53	166	22	010
5	4	6	7	8	9	2	7	23	010
-	1	1	1	0	-	1	1	24	010
1	1	0	0	0	-	-	1	25	010
5	4	5	4	5	4	1	6	26	010
4	2	3	2	3	6	6	4	27	010
1 020	880	847	906	927	786	429	1 262		010
3	4	10	16	25	39	17	10	01	020
1	2	4	6	14	26	23	5	02	020
2	6	11	24	35	65	55	14	03	020
3	6	12	25	36	59	53	14	04	020
3	5	8	23	37	72	63	15	05	020
0	1	2	5	5	11	7	2	06	020

6. Počet případů PN na 100 000 nemocensky pojištěných osob podle věkových skupin a skupin diagnóz

Skupiny diagnóz	Věková skupina			
	-19	20-24	25-29	30-34
020 07 ZN průdušnice, průdušky a plíce	-	1	1	1
020 08 Ostatní ZN dýchací soustavy	-	0	0	1
020 09 ZN kosti a kloubní chrupavky	-	3	1	2
020 10 Zhoubný melanom kůže	5	1	4	4
020 11 Jiné ZN kůže	-	2	2	2
020 12 ZN prsu	-	1	8	14
020 13 ZN děložního hrdla	-	1	2	4
020 14 Ostatní ZN ženských pohlavních orgánů	-	1	3	3
020 15 ZN prostaty	-	-	-	-
020 16 Ostatní ZN mužských pohlavních orgánů	-	8	14	12
020 17 Leukémie	-	3	1	2
020 18 Ostatní zhoubné novotvary	15	20	19	26
020 19 Novotvary in situ	10	5	4	4
020 20 Nezhoubné novotvary	172	162	129	122
020 21 Novotvary nejistého a neznámého chování	-	16	13	15
020 II. Novotvary	206	229	204	220
030 01 Anémie z nedostatku železa	25	21	11	12
030 02 Ostatní anémie	10	5	5	4
030 03 Vady koagulace, purpura aj. n. krve a krvetvor. org.	10	16	7	8
030 04 Některé poruchy mechanismu imunity	-	1	5	6
030 III. Nemoci krve, krvetvorných orgánů a ... imunity	44	44	28	29
040 01 Poruchy štítné žlázy	34	38	34	42
040 02 Diabetes mellitus závislý na inzulínu	113	44	26	20
040 03 Ostatní diabetes mellitus	10	8	13	13
040 04 Podvýživa	5	2	0	1
040 05 Obezita	-	6	8	9
040 06 Poruchy metabolismu lipoproteinů a jiné lipidémie	-	1	0	1
040 07 Ostatní nem. endokrinní, výživy a přeměny látek	59	24	20	13
040 IV. Nemoci endokrinní, výživy a přeměny látek	221	122	101	98
050 01 Poruchy duševní, por. chování způsob. užív. alkoholu	34	26	27	45
050 02 Por. duševní, por. chov. zp. užív. jiných psychoakt. látek	98	63	44	40
050 03 Schizofrenie, por. schizotypální a poruchy s bludy	29	70	62	90
050 04 Afektivní poruchy	181	193	157	168
050 05 Neurotické, stresové a somatoformní poruchy	990	841	559	528

6. Počet případů PN na 100 000 nemocensky pojištěných osob podle věkových skupin a skupin diagnóz

Věková skupina							Celkem	Skupiny diagnóz	
35-39	40-44	45-49	50-54	55-59	60-64	65+			
2	3	8	20	38	91	85	16	07	020
1	-	2	2	3	5	4	1	08	020
2	1	1	1	1	4	4	2	09	020
7	8	10	12	14	23	21	9	10	020
2	4	7	12	17	27	21	8	11	020
32	55	110	116	117	105	109	65	12	020
5	8	9	8	9	6	4	6	13	020
5	9	19	30	53	34	37	17	14	020
-	1	5	29	75	168	127	25	15	020
11	8	8	5	4	5	6	8	16	020
4	4	5	8	14	22	19	7	17	020
37	48	65	84	144	225	212	70	18	020
5	6	9	8	9	10	5	7	19	020
174	293	400	322	220	153	103	231	20	020
14	18	26	39	42	61	41	26	21	020
312	491	729	795	913	1 212	1 016	557		020
17	26	31	22	11	10	10	19	01	030
5	8	10	8	7	8	3	7	02	030
6	6	8	8	7	11	11	8	03	030
6	5	6	8	8	5	1	6	04	030
35	45	55	47	33	35	24	39		030
49	76	81	97	96	59	28	65	01	040
19	19	28	29	40	43	18	27	02	040
20	33	46	81	90	111	47	44	03	040
0	0	-	1	1	1	-	1	04	040
17	15	17	14	11	5	5	12	05	040
1	1	1	4	4	3	2	2	06	040
14	15	18	21	21	19	16	18	07	040
120	159	191	246	263	241	116	168		040
58	61	62	63	52	31	4	50	01	050
21	9	7	6	5	2	4	19	02	050
80	60	54	38	30	16	4	56	03	050
179	223	241	270	294	176	54	211	04	050
523	561	588	584	576	372	120	554	05	050

6. Počet případů PN na 100 000 nemocensky pojištěných osob podle věkových skupin a skupin diagnóz

Skupiny diagnóz	Věková skupina			
	-19	20-24	25-29	30-34
050 06 Mentální retardace	-	6	3	3
050 07 Poruchy psychického výv. a chov., emocí - z děts., dosp.	34	8	4	4
050 08 Ostatní duševní poruchy a poruchy chování	78	89	67	52
050 V. Poruchy duševní a poruchy chování	1 446	1 295	923	928
060 01 Zánětlivé nemoci centrální nervové soustavy (CNS)	5	6	4	4
060 02 Parkinsonova nemoc	-	-	0	0
060 03 Demyelinizující nemoci CNS	29	32	42	39
060 04 Epilepsie	113	69	52	43
060 05 Migréna a jiné syndromy bolesti hlavy	490	299	146	98
060 06 Myasthenia gravis a jiné myopatie	-	4	3	3
060 07 Mozková obrna a jiné syndromy ochrnutí	5	8	8	15
060 08 Ostatní nemoci nervové soustavy	216	199	150	180
060 VI. Nemoci nervové soustavy	858	617	405	382
070 01 Záněty očního víčka a onemocnění spojivky	363	207	107	85
070 02 Glaukom	-	5	2	4
070 03 Slepota a slabozrakost	-	2	2	1
070 04 Ostatní nemoci oka a očních adnex	103	144	101	77
070 VII. Nemoci oka a očních adnex	466	357	212	166
080 01 Zánět střed. ucha, brad. výb., zán. aj. on. Eustach. trub.	270	155	91	83
080 02 Jiná onem. středního ucha a bradavkového výběžku	20	9	7	7
080 03 Nedoslychavost, ztráta sluchu	5	13	12	12
080 04 Ostatní nemoci ucha	245	151	86	77
080 VIII. Nemoci ucha a bradavkového výběžku	539	328	196	178
090 01 Akutní revmatická horečka	5	1	0	1
090 02 Chronické revmatické choroby srdeční	5	3	-	1
090 03 Esenciální (primární) hypertenze	103	107	80	113
090 04 Jiná hypertenzní onemocnění	15	12	9	9
090 05 Akutní a pokračující infarkt myokardu	-	-	-	3
090 06 Ostatní ischemické nemoci srdeční	10	13	8	10
090 07 Plicní embolie	5	11	5	8
090 08 Jiné formy srdečních onemocnění	44	58	49	52
090 09 Cévní nemoci mozku	5	10	11	12
090 10 Ateroskleróza	10	2	1	1

6. Počet případů PN na 100 000 nemocensky pojištěných osob podle věkových skupin a skupin diagnóz

Věková skupina							Celkem	Skupiny diagnóz	
35-39	40-44	45-49	50-54	55-59	60-64	65+			
3	2	3	2	3	-	-	3	06	050
3	4	6	4	5	3	-	4	07	050
42	42	38	40	36	27	8	45	08	050
909	963	998	1 007	1 000	627	195	943		050
5	3	3	5	2	3	4	4	01	060
0	1	4	6	8	15	9	3	02	060
47	52	55	49	36	17	8	43	03	060
49	35	41	35	31	27	12	41	04	060
86	84	82	62	39	28	8	92	05	060
3	4	4	5	6	7	4	4	06	060
8	8	7	9	7	10	5	9	07	060
239	326	411	550	584	462	204	342	08	060
438	514	606	720	715	570	254	539		060
71	74	67	77	74	61	29	84	01	070
4	5	9	11	16	16	26	8	02	070
1	1	1	1	-	-	1	1	03	070
78	90	118	185	271	312	240	141	04	070
154	170	194	274	362	389	297	233		070
67	61	50	51	55	36	20	67	01	080
5	5	3	5	4	2	2	5	02	080
16	18	19	23	26	24	7	18	03	080
80	86	96	98	108	94	30	92	04	080
168	169	169	178	193	155	59	182		080
-	0	0	1	1	-	-	1	01	090
2	2	2	4	5	7	7	3	02	090
152	232	330	425	504	526	244	266	03	090
15	18	26	38	48	53	22	24	04	090
7	17	39	62	89	128	69	35	05	090
19	36	84	154	257	454	343	101	06	090
12	19	23	23	27	47	42	19	07	090
54	70	105	152	232	310	260	112	08	090
23	35	58	99	158	223	192	65	09	090
3	6	11	38	71	130	77	24	10	090

6. Počet případů PN na 100 000 nemocensky pojištěných osob podle věkových skupin a skupin diagnóz

Skupiny diagnóz		Věková skupina				
		-19	20-24	25-29	30-34	
090	11	Jiné nemoci tepen, tepének, vlásečnic	-	9	6	8
090	12	Zánět žil, trombóza vrátnice a jiná žilní embolie	49	51	37	54
090	13	Žilní městky dolních končetin	34	70	70	114
090	14	Hemoroidy	-	-	-	-
090	15	Jiné nemoci žil, mizních cév a mizních uzlin NJ	83	39	22	19
090	16	Jiné nemoci oběhové soustavy	132	45	18	11
090		IX. Nemoci oběhové soustavy	500	431	319	417
100	01	Akutní zánět mandlí	8 799	5 097	2 615	1 863
100	02	Jiné akutní infekce horních cest dýchacích	31 167	20 391	11 798	8 493
100	03	Chřipka	6 647	3 822	2 183	1 534
100	04	Záněty plic	211	141	103	114
100	05	Jiné akutní infekce dolní části dýchacího ústrojí	4 338	2 564	1 554	1 292
100	06	Bronchitis, emfysema aj. chr. obstruktivní plicní nem.	181	138	81	75
100	07	Astma, astmatický stav	245	159	88	91
100	08	Ostatní nemoci dýchací soustavy	436	363	239	200
100		X. Nemoci dýchací soustavy	52 025	32 674	18 660	13 663
110	01	Nemoci ústní dutiny, slinných žláz a čelistí	833	789	440	263
110	02	Žaludeční a dvanáct. vřed, peptický vřed neurč. lok.	157	99	55	49
110	03	Zánět žaludku a dvanáctníku	1 044	489	217	132
110	04	Jiné nemoci jícnu, žaludku a dvanáctníku	7 216	4 054	1 819	1 135
110	05	Nemoci appendixu	324	208	108	76
110	06	Kýly	54	129	118	142
110	07	Neinfekční zánět tenkého a tlustého střeva	2 000	1 137	540	346
110	08	Jiné nemoci střev a nemoci pobříšnice	647	455	260	222
110	09	Alkoholické onemocnění jater	5	1	2	2
110	10	Ostatní nemoci jater	34	20	18	22
110	11	Žlučové kameny	83	83	82	112
110	12	Jiné nemoci žlučníku a žlučových cest	25	19	14	14
110	13	Akutní zánět slinivky břišní a jiné nemoci slin. břišní	10	23	18	26
110	14	Jiné nemoci trávicí soustavy	132	94	41	40
110		XI. Nemoci trávicí soustavy	12 564	7 601	3 733	2 580
120	01	Infekce kůže a podkožního vaziva	1 181	764	401	301
120	02	Dermatitida a ekzém	500	316	177	129
120	03	Psoriáza - lupénka	20	19	22	17

6. Počet případů PN na 100 000 nemocensky pojištěných osob podle věkových skupin a skupin diagnóz

Věková skupina							Celkem	Skupiny diagnóz	
35-39	40-44	45-49	50-54	55-59	60-64	65+			
9	10	15	20	27	40	33	15	11	090
72	100	125	140	152	148	69	97	12	090
181	244	282	307	315	248	102	210	13	090
-	-	-	-	-	-	-	-	14	090
24	24	32	32	33	24	11	27	15	090
11	8	11	9	8	10	8	13	16	090
583	822	1 144	1 505	1 928	2 349	1 479	1 012		090
1 527	1 081	803	790	681	426	125	1 450	01	100
6 872	6 228	6 308	6 746	6 718	5 019	2 401	7 924	02	100
1 310	1 255	1 395	1 528	1 637	1 176	515	1 609	03	100
137	138	147	184	251	288	253	162	04	100
1 262	1 303	1 450	1 769	2 106	1 859	1 047	1 581	05	100
82	93	124	165	243	309	175	133	06	100
96	98	121	150	175	118	63	117	07	100
181	168	161	161	174	168	89	188	08	100
11 465	10 364	10 509	11 492	11 985	9 363	4 668	13 166		100
214	192	182	196	182	119	46	252	01	110
43	36	41	49	57	58	27	49	02	110
96	80	81	77	81	57	31	124	03	110
786	640	633	608	577	444	231	1 005	04	110
60	55	47	46	35	38	14	66	05	110
199	232	249	286	343	424	281	232	06	110
243	206	195	185	169	125	54	300	07	110
217	205	232	233	237	227	111	238	08	110
4	6	10	12	14	11	4	7	09	110
20	25	31	40	46	38	25	29	10	110
156	189	209	233	262	216	135	175	11	110
18	20	29	37	38	39	21	25	12	110
32	38	43	49	50	59	32	37	13	110
26	25	27	28	28	33	25	34	14	110
2 115	1 949	2 009	2 079	2 120	1 890	1 037	2 573		110
232	220	228	234	243	207	98	282	01	120
105	115	115	134	137	107	38	136	02	120
22	22	33	42	54	46	11	29	03	120

6. Počet případů PN na 100 000 nemocensky pojištěných osob podle věkových skupin a skupin diagnóz

Skupiny diagnóz	Věková skupina			
	-19	20-24	25-29	30-34
120 04 Ostatní nemoci kůže a podkožního vaziva	554	319	143	94
120 XII. Nemoci kůže a podkožního vaziva	2 255	1 418	743	541
130 01 Zánětlivé polyartropatie	132	96	68	81
130 02 Artrózy	176	141	100	114
130 03 Systémová onemocnění pojivové tkáně	20	12	9	8
130 04 Onemocnění krčních aj. meziobratlových plotének	289	315	201	210
130 05 Jiné dorzopatie, spondylopatie	7 691	5 614	3 471	3 397
130 06 Onemocnění měkké tkáně	1 676	1 227	671	660
130 07 Ostatní nemoci svalové a kosterní soustavy	917	765	495	430
130 XIII. Nem.svalové a kosterní soustavy a poj. tkáně	10 902	8 170	5 015	4 901
140 01 Akutní a rychle postupující nefritický syndrom	-	3	2	2
140 02 Jiné nemoci glomerulů	5	13	7	3
140 03 Tubulo - intersticiální nemoci ledvin	235	163	91	56
140 04 Selhání ledvin	10	7	6	7
140 05 Kameny v močovém ústrojí	123	114	79	89
140 06 Zánět močového měchýře	2 510	1 437	668	404
140 07 Jiné nemoci ledvin, močodů a močové soustavy	794	365	184	119
140 08 Zbytnění prostaty	-	2	1	1
140 09 Jiné nemoci mužských pohlavních orgánů	176	121	83	56
140 10 Nemoci prsu	59	30	18	16
140 11 Zánět vejcovodů a vaječníků	137	86	49	32
140 12 Jiná zánětlivá onem. ženských pánevních orgánů	216	136	73	55
140 13 Nezápětlivá onem. ženského pohlavního ústrojí	539	490	530	592
140 14 Onem. močové a pohl. soustavy po výkonech, NJ	20	8	9	11
140 XIV. Nemoci močové a pohlavní soustavy	4 824	2 975	1 800	1 442
150 01 Mimoděložní těhotenství	10	31	54	48
150 02 Samovolný potrat	78	57	68	56
150 03 Lékařský potrat	64	34	22	21
150 04 Ostatní těhotenství končící potratem	123	115	144	126
150 05 Edém, proteinurie a hypertenzní onemocnění	-	17	20	21
150 06 Jiná onem. matky převáž. v souvislosti s těhotenstvím	873	1 259	1 514	1 226
150 07 Péče o matku ve vztahu k plodu	211	377	509	439
150 08 Komplikace porodu	78	103	105	96
150 09 Spontánní porod jediného dítěte	69	39	28	19
150 10 Ostatní porody	15	13	13	13

**6. Počet případů PN na 100 000 nemocensky pojištěných osob
podle věkových skupin a skupin diagnóz**

Věková skupina							Celkem	Skupiny diagnóz	
35-39	40-44	45-49	50-54	55-59	60-64	65+			
92	102	105	113	124	109	48	120	04	120
451	459	481	522	559	468	195	567		120
101	136	194	260	344	284	121	168	01	130
161	273	509	861	1 368	1 546	983	518	02	130
7	13	12	15	21	15	7	12	03	130
261	333	406	470	515	468	198	344	04	130
3 568	3 948	4 478	5 008	5 478	4 653	1 554	4 222	05	130
764	926	1 132	1 294	1 315	973	301	965	06	130
467	560	695	835	892	740	282	626	07	130
5 329	6 190	7 425	8 744	9 932	8 679	3 447	6 855		130
1	1	1	1	1	1	-	1	01	140
4	5	5	6	7	5	4	6	02	140
54	53	58	57	62	55	42	66	03	140
6	8	13	14	18	29	24	11	04	140
85	105	120	127	148	151	76	109	05	140
381	385	386	396	406	322	173	473	06	140
120	150	173	182	182	142	104	168	07	140
1	2	8	24	59	138	104	21	08	140
47	49	52	63	80	104	58	66	09	140
25	31	32	30	17	10	3	24	10	140
30	34	28	15	8	3	2	30	11	140
50	49	40	29	18	7	3	47	12	140
520	398	424	369	261	131	98	418	13	140
6	11	11	11	7	6	6	9	14	140
1 329	1 281	1 350	1 323	1 274	1 104	696	1 449		140
28	5	1	-	-	-	-	17	01	150
38	17	2	0	x	-	-	25	02	150
16	11	1	0	-	-	-	11	03	150
83	33	3	1	-	-	-	52	04	150
12	3	0	0	-	x	-	7	05	150
568	118	8	2	1	x	-	456	06	150
194	37	3	0	0	x	-	153	07	150
41	8	1	0	1	-	-	34	08	150
6	3	-	-	-	-	-	9	09	150
7	1	0	-	0	-	-	5	10	150

6. Počet případů PN na 100 000 nemocensky pojištěných osob podle věkových skupin a skupin diagnóz

Skupiny diagnóz			Věková skupina			
			-19	20-24	25-29	30-34
150	11	Komplikace spojené převážně s šestinedělím	20	25	32	24
150		XV. Těhotenství, porod a šestinedělí	1 539	2 070	2 508	2 089
170		XVII. Vrozené vady, deformace a chrom. abnorm.	49	30	18	17
180		XVIII. Příznaky, znaky a ... nálezy nezařazené jinde	4 093	1 506	731	549
190	01	Zlomenina kostí lebky a obličeje	137	111	62	42
190	02	Zlomenina krku, hrudníku a pánye	98	97	71	77
190	03	Zlomenina kosti stehenní	5	21	9	7
190	04	Zlomenina jiných částí končetin	1 642	1 280	849	712
190	05	Zlomeniny postihující více částí těla	-	0	-	-
190	06	Vymknutí, podvrtnutí a natažení kloubů, vazů	4 299	2 905	1 530	1 099
190	07	Poranění oka a očníce	93	58	44	38
190	08	Nitrolební poranění	441	215	106	85
190	09	Poranění jiných vnitřních orgánů	25	18	9	9
190	10	Drtivé poranění, traumatické amputace	44	41	27	20
190	11	Jiná poranění určitých, NS a více částí těla	9 118	4 813	2 231	1 682
190	12	Účinky cizího tělesa vniklého přiroz. otvorem těla	118	60	24	27
190	13	Popáleniny a poleptání	382	238	113	86
190	14	Otrava léky, léčivy, návykovými a biolog. látkami	25	5	4	2
190	15	Toxické účinky látek ze zdrojů převáž. mimo lékař.	15	12	7	4
190	16	Syndromy týrání	-	0	-	-
190	17	Omrzliny a jiné NS účinky vnějších příčin	196	97	43	32
190	18	Některé časné kompl. úrazů a kompl. zdr. péče NJ	20	10	9	9
190	19	Následky poranění, otravy aj. násl. vněj. příčin	10	21	18	12
190		XIX. Poranění, otravy a ...následky vnějších příčin	16 667	10 004	5 156	3 943
210	01	Celková prohlídka, vyš. osob bez obtíží n. uved. dg.	29	19	10	9
210	02	Vyšetření a návštěva pro administrativní účely	5	5	4	4
210	03	Jiná pozorování, prohlídky a vyšetření	88	42	40	30
210	04	Osoby s potenciálně ohrož. zdravím ... přenos. nem.	25	6	5	3
210	05	Osoby se zdravot. sl. - okol. související s reprodukcí	417	659	782	636
210	06	Osoby se zdravot. sl. - urč. výkonů a zdravotní péče	64	66	69	51
210	07	Jiné faktory ovlivňující zdravotní stav	49	86	167	416
210	08	Pacient s transplantovaným orgánem a tkání	-	-	1	1
210	09	Pacient se srdečním a cév. implantátem a transpl.	5	1	1	1
210		XXI. Faktory ovl. zdravot. stav a kont. se zdravot. sl.	681	884	1 079	1 151
		Celkem	117 873	74 930	43 935	34 651

6. Počet případů PN na 100 000 nemocensky pojištěných osob podle věkových skupin a skupin diagnóz

Věková skupina							Celkem	Skupiny diagnóz	
35-39	40-44	45-49	50-54	55-59	60-64	65+			
11	3	0	-	0	-	-	9	11	150
1 005	238	20	4	3	1	-	778		150
10	11	10	8	5	6	4	12		170
469	439	439	463	480	412	263	556		180
32	26	29	24	27	24	19	37	01	190
83	97	128	155	188	217	160	119	02	190
8	10	14	17	35	43	68	17	03	190
651	654	692	808	974	865	544	781	04	190
-	1	1	1	1	1	1	1	05	190
978	983	907	892	825	627	264	1 089	06	190
30	29	26	19	21	19	11	30	07	190
67	67	66	67	63	75	54	82	08	190
7	7	6	7	9	9	8	8	09	190
17	19	18	23	25	20	13	22	10	190
1 477	1 431	1 448	1 480	1 504	1 330	566	1 741	11	190
18	19	18	15	13	16	4	21	12	190
81	78	82	76	74	63	19	90	13	190
2	2	2	1	1	-	-	2	14	190
4	3	3	4	2	2	1	4	15	190
-	-	-	-	-	-	-	0	16	190
22	23	22	24	17	17	11	29	17	190
8	8	8	11	14	12	14	10	18	190
14	15	13	15	17	16	14	15	19	190
3 496	3 473	3 481	3 640	3 813	3 358	1 769	4 098		190
4	4	5	6	5	6	3	7	01	210
3	3	4	3	5	2	1	4	02	210
31	34	39	29	25	16	17	32	03	210
3	4	2	3	2	1	2	3	04	210
292	73	7	1	-	-	1	238	05	210
57	58	68	61	64	51	37	60	06	210
467	256	116	88	112	127	136	220	07	210
1	3	2	2	5	3	3	2	08	210
1	1	2	1	2	3	4	1	09	210
860	435	246	195	220	209	202	568		210
30 267	29 051	30 903	34 147	36 725	31 853	16 148	35 557		Celkem

7. Průměrné trvání 1 případu pracovní neschopnosti (ve dnech) podle věkových skupin a skupin diagnóz

Skupiny diagnóz	Věková skupina			
	-19	20-24	25-29	30-34
010 01 Průjem - diarrhoea a gastroenteritida inf. původu	7,2	7,8	8,0	8,6
010 02 Jiné střevní infekční nemoci	8,3	8,9	10,2	9,5
010 03 TBC dýchacího ústrojí	-	174,8	202,9	182,5
010 04 Jiná TBC	14,0	13,7	75,3	-
010 05 Některé zoonotické bakteriální nemoci	9,0	47,0	53,5	44,0
010 06 Spála	11,5	14,0	12,2	10,2
010 07 Jiné bakteriální nemoci	19,2	25,7	25,3	29,7
010 08 Syfilis	20,0	17,0	23,7	30,3
010 09 Gonokoková infekce	-	66,0	17,2	-
010 10 Ostat. infekce přenáš. převážně sexuálním způsobem	12,4	14,7	25,0	31,4
010 11 Jiné nemoci spirochétové, chlamyd., rickettsií	21,0	35,7	49,3	57,1
010 12 Virová encefalitida	-	44,5	92,6	69,5
010 13 Ostatní virové infekce centrální nervové soustavy	15,5	61,2	62,4	87,6
010 14 Virové horeč. a vir. hemorag. horeč. přenáš. členovci	9,0	35,5	40,3	15,4
010 15 Plané neštovice, spalničky a zarděnky	13,1	16,1	16,6	15,9
010 16 Pásový opar	13,1	14,8	16,3	16,9
010 17 Ost. virové infekce charakteriz. postiž. kůže a sliznice	22,4	18,1	17,2	19,5
010 18 Virová hepatitida	40,0	65,0	81,6	67,4
010 19 Onemocnění virem lidské imunodeficiency - HIV	11,0	47,8	16,0	75,0
010 20 Epidemický zánět průšnic	13,9	17,9	18,0	20,7
010 21 Infekční mononukleóza	32,4	43,5	41,0	38,1
010 22 Jiné virové nemoci	8,4	9,4	9,2	10,6
010 23 Mykózy	16,4	26,1	19,8	28,4
010 24 Protozoární nemoci	-	30,2	70,9	42,5
010 25 Helmintózy	5,0	13,7	10,5	34,0
010 26 Zavšivení, akarióza a jiná napadení	10,8	18,6	19,3	14,0
010 27 Následky infekčních a parazitárních nemocí	7,0	9,9	19,5	10,8
010 I. Některé infekční a parazitární nemoci	8,7	10,4	12,1	13,9
020 01 Zhoubné novotvary (ZN) rtu, dutiny ústní a hltanu	-	87,1	209,3	148,7
020 02 ZN žaludku	-	-	287,5	173,0
020 03 ZN tlustého střeva	191,0	71,0	282,3	156,7
020 04 ZN rektosigm. sp., rekta, řiti, řitního kanálu	-	-	215,0	206,3
020 05 Ostatní ZN trávicího ústrojí	-	83,0	203,7	124,7
020 06 ZN hrtanu	-	-	-	210,0

**7. Průměrné trvání 1 případu pracovní neschopnosti (ve dnech)
podle věkových skupin a skupin diagnóz**

Věková skupina							Celkem	Skupiny diagnóz	
35-39	40-44	45-49	50-54	55-59	60-64	65+			
9,4	10,8	10,6	12,2	14,5	13,9	14,0	9,4	01	010
11,8	13,0	12,6	14,6	14,9	18,4	18,0	11,2	02	010
213,3	213,5	225,1	212,4	162,4	279,8	166,5	205,0	03	010
235,0	245,0	181,5	-	466,0	-	12,0	127,7	04	010
30,8	47,7	36,1	44,3	39,0	46,4	62,5	42,6	05	010
14,2	12,1	14,8	29,0	-	-	-	13,7	06	010
31,8	26,9	36,0	37,5	43,0	41,1	35,7	35,9	07	010
19,7	14,3	40,8	38,0	65,3	-	7,0	26,6	08	010
21,0	-	23,7	90,5	-	-	-	39,8	09	010
24,0	44,1	41,2	18,0	35,1	28,8	-	25,6	10	010
57,6	63,4	69,4	86,7	74,4	86,1	139,7	66,9	11	010
95,3	129,8	118,2	92,7	150,3	90,0	136,0	106,0	12	010
82,5	96,9	86,5	95,3	70,8	131,7	-	81,3	13	010
7,0	19,7	14,1	8,8	20,6	38,0	-	24,2	14	010
16,9	18,9	20,2	34,1	23,2	19,4	16,0	17,7	15	010
22,5	21,5	22,4	24,2	30,2	38,9	28,0	23,9	16	010
18,6	23,2	27,0	22,9	35,1	29,9	26,1	22,1	17	010
88,1	97,1	76,5	119,7	127,7	110,9	61,2	89,7	18	010
13,5	156,0	104,7	114,0	9,0	8,0	-	63,8	19	010
19,6	20,2	17,0	21,4	28,8	23,5	14,0	19,5	20	010
46,8	55,0	64,6	46,1	67,9	40,8	25,0	44,7	21	010
12,1	13,3	14,5	15,5	16,4	20,1	15,1	12,2	22	010
24,9	43,5	32,2	27,2	49,4	89,6	52,0	34,8	23	010
23,5	47,1	84,8	153,3	160,0	-	44,0	64,8	24	010
88,5	114,5	233,3	5,0	34,0	10,0	-	71,6	25	010
18,1	16,4	16,6	27,4	26,4	27,0	14,0	19,2	26	010
12,1	15,3	21,6	15,8	45,9	28,7	23,4	18,8	27	010
16,7	19,9	22,2	24,8	28,9	33,0	29,4	17,4		010
199,3	148,9	235,0	236,9	210,6	203,0	99,7	205,1	01	020
153,4	253,5	237,6	224,2	213,9	196,8	87,9	200,7	02	020
183,5	223,7	249,8	223,1	247,3	195,6	142,9	215,1	03	020
175,9	257,6	265,9	248,0	253,6	263,4	139,6	242,8	04	020
222,9	215,6	213,9	213,1	204,1	188,2	118,9	192,9	05	020
90,0	94,3	199,9	257,8	258,6	235,1	108,6	224,4	06	020

7. Průměrné trvání 1 případu pracovní neschopnosti (ve dnech) podle věkových skupin a skupin diagnóz

Skupiny diagnóz	Věková skupina			
	-19	20-24	25-29	30-34
020 07 ZN průdušnice, průdušky a plíce	-	277,3	79,2	169,8
020 08 Ostatní ZN dýchací soustavy	-	14,0	300,0	87,0
020 09 ZN kosti a kloubní chrupavky	-	219,7	263,8	129,0
020 10 Zhoubný melanom kůže	177,0	5,0	39,1	47,9
020 11 Jiné ZN kůže	-	35,0	52,6	39,9
020 12 ZN prsu	-	154,0	205,8	195,9
020 13 ZN děložního hrdla	-	24,0	118,6	96,0
020 14 Ostatní ZN ženských pohlavních orgánů	-	10,5	145,3	138,1
020 15 ZN prostaty	-	-	-	-
020 16 Ostatní ZN mužských pohlavních orgánů	-	226,1	119,5	154,5
020 17 Leukémie	-	282,0	252,8	293,7
020 18 Ostatní zhoubné novotvary	116,7	169,3	142,0	149,5
020 19 Novotvary in situ	44,0	36,8	52,6	46,6
020 20 Nezhoubné novotvary	22,7	28,0	31,9	37,6
020 21 Novotvary nejistého a neznámého chování	-	47,7	77,7	60,7
020 II. Novotvary	38,1	57,4	67,3	80,3
030 01 Anémie z nedostatku železa	19,8	24,5	47,9	42,3
030 02 Ostatní anémie	6,0	39,4	44,4	51,5
030 03 Vady koagulace, purpura aj. n. krve a krvetvor. org.	16,0	40,5	83,8	70,6
030 04 Některé poruchy mechanismu imunity	-	142,5	121,1	73,1
030 III. Nemoci krve, krvetvorných orgánů a ... imunity	15,9	34,5	70,5	56,9
040 01 Poruchy štítné žlázy	28,6	63,5	57,6	54,4
040 02 Diabetes mellitus závislý na inzulínu	24,7	36,3	48,2	64,3
040 03 Ostatní diabetes mellitus	9,5	72,5	52,7	51,9
040 04 Podvýživa	8,0	130,5	31,0	65,7
040 05 Obezita	-	53,7	46,5	59,6
040 06 Poruchy metabolismu lipoproteinů a jiné lipidémie	-	42,5	14,5	33,0
040 07 Ostatní nem.endokrinní, výživy a přeměny látek	24,9	37,8	34,3	38,3
040 IV. Nemoci endokrinní, výživy a přeměny látek	24,3	49,7	48,9	54,3
050 01 Poruchy duševní, por. chování způsob. užív. alkoholu	24,3	59,9	63,1	65,3
050 02 Por. duševní, por. chov. zp. užív. jiných psychoakt. látek	32,3	65,5	67,2	71,3
050 03 Schizofrenie, por. schizotypální a poruchy s bludy	92,2	114,8	107,8	94,1
050 04 Afektivní poruchy	41,1	50,8	65,2	69,8
050 05 Neurotické, stresové a somatoformní poruchy	28,0	40,8	49,4	63,7

**7. Průměrné trvání 1 případu pracovní neschopnosti (ve dnech)
podle věkových skupin a skupin diagnóz**

Věková skupina							Celkem	Skupiny diagnóz	
35-39	40-44	45-49	50-54	55-59	60-64	65+			
197,2	219,6	190,6	230,1	248,0	203,9	95,8	203,1	07	020
266,4	34,0	220,8	213,1	234,3	149,5	168,8	194,0	08	020
183,2	109,6	270,7	162,0	136,3	218,0	138,6	184,8	09	020
136,5	80,6	109,6	108,9	132,4	153,1	56,5	108,8	10	020
32,9	40,8	59,6	48,9	56,7	105,7	39,3	61,5	11	020
210,6	224,7	196,8	212,3	209,8	182,1	84,2	201,4	12	020
161,6	168,0	173,0	187,3	264,7	153,8	74,0	175,2	13	020
177,9	190,0	184,0	201,3	196,5	167,7	114,6	184,2	14	020
-	72,3	103,8	124,8	158,4	176,7	85,2	149,3	15	020
116,1	165,7	140,3	168,2	212,4	199,2	72,3	149,6	16	020
193,2	196,3	268,0	246,0	247,2	219,8	82,1	224,3	17	020
152,5	179,1	152,9	170,7	172,9	174,1	95,3	161,9	18	020
89,8	73,1	85,1	115,6	94,9	126,2	36,0	85,1	19	020
45,9	57,3	61,5	64,0	64,6	69,3	48,6	55,5	20	020
89,3	102,4	102,4	110,2	130,9	136,0	52,3	104,5	21	020
96,2	106,1	113,0	136,7	161,1	168,9	91,2	124,3		020
57,1	62,4	66,2	58,3	100,6	100,6	54,3	60,7	01	030
84,8	66,2	102,2	75,6	109,4	193,6	82,0	86,2	02	030
71,9	109,1	102,3	96,4	133,3	94,3	107,8	89,2	03	030
112,7	139,9	147,1	141,7	108,8	188,8	73,0	126,0	04	030
74,4	78,3	86,8	82,1	111,1	133,5	81,9	80,5		030
55,6	62,7	71,3	74,1	87,4	63,4	42,2	68,0	01	040
61,0	74,8	88,8	107,2	136,4	152,5	106,7	88,6	02	040
52,8	68,7	72,5	90,4	106,6	130,9	71,4	89,0	03	040
126,0	48,0	60,0	58,7	143,2	159,5	-	97,5	04	040
49,9	53,8	57,1	76,5	98,1	54,9	27,7	60,5	05	040
72,8	44,1	93,0	62,2	49,7	26,6	32,5	52,0	06	040
40,5	50,2	49,3	57,9	53,0	60,0	43,2	46,9	07	040
53,7	63,2	70,8	81,9	98,7	109,9	63,2	74,0		040
68,4	73,4	77,3	81,8	94,5	112,0	40,4	76,2	01	050
86,6	65,8	68,9	66,0	76,1	218,3	68,8	71,2	02	050
87,7	84,3	88,9	103,9	121,5	130,8	96,8	96,2	03	050
100,1	95,2	112,5	124,6	143,0	144,5	64,6	105,0	04	050
69,3	74,4	78,8	92,4	107,3	126,7	65,8	75,4	05	050

7. Průměrné trvání 1 případu pracovní neschopnosti (ve dnech) podle věkových skupin a skupin diagnóz

Skupiny diagnóz	Věková skupina			
	-19	20-24	25-29	30-34
050 06 Mentální retardace	-	94,1	103,1	44,3
050 07 Poruchy psychického výv. a chov., emocí - z děts., dosp.	35,4	52,9	42,1	61,6
050 08 Ostatní duševní poruchy a poruchy chování	58,1	77,0	77,1	90,1
050 V. Poruchy duševní a poruchy chování	33,0	50,7	59,4	69,5
060 01 Zánětlivé nemoci centrální nervové soustavy (CNS)	73,0	45,6	82,8	98,1
060 02 Parkinsonova nemoc	-	-	6,0	144,5
060 03 Demyelinizující nemoci CNS	72,2	76,3	77,2	85,1
060 04 Epilepsie	40,0	55,0	49,0	56,0
060 05 Migréna a jiné syndromy bolesti hlavy	11,0	16,5	21,9	27,5
060 06 Myasthenia gravis a jiné myopatie	-	65,2	135,4	56,2
060 07 Mozková obrna a jiné syndromy ochrnutí	41,0	53,4	55,0	85,3
060 08 Ostatní nemoci nervové soustavy	32,5	54,8	60,5	80,3
060 VI. Nemoci nervové soustavy	22,8	37,4	47,5	64,8
070 01 Záněty očního víčka a onemocnění spojivky	7,9	10,5	11,6	11,7
070 02 Glaukom	-	27,3	33,6	55,5
070 03 Slepota a slabozrakost	-	16,3	23,1	40,8
070 04 Ostatní nemoci oka a očních adnex	32,0	24,2	27,2	38,6
070 VII. Nemoci oka a očních adnex	13,3	16,3	19,4	25,3
080 01 Zánět střed. ucha, brad. výb., zán. aj. on. Eustach. trub.	12,1	16,3	14,9	18,9
080 02 Jiná onem. středního ucha a bradavkového výběžku	27,0	23,7	30,2	50,9
080 03 Nedoslychavost, ztráta sluchu	7,0	32,3	23,8	37,2
080 04 Ostatní nemoci ucha	9,9	14,6	17,1	24,5
080 VIII. Nemoci ucha a bradavkového výběžku	11,6	16,4	17,0	23,7
090 01 Akutní revmatická horečka	5,0	5,7	37,0	25,0
090 02 Chronické revmatické choroby srdeční	15,0	17,5	168,5	18,7
090 03 Esenciální (primární) hypertenze	31,5	30,8	36,0	40,2
090 04 Jiná hypertenzní onemocnění	9,7	24,1	27,3	53,8
090 05 Akutní a pokračující infarkt myokardu	-	18,0	132,0	106,2
090 06 Ostatní ischemické nemoci srdeční	22,5	39,4	69,3	70,6
090 07 Plicní embolie	22,0	67,5	44,0	93,0
090 08 Jiné formy srdečních onemocnění	37,6	57,6	53,2	74,7
090 09 Cévní nemoci mozku	10,0	105,4	88,7	129,5
090 10 Ateroskleróza	10,5	33,4	17,8	73,1

**7. Průměrné trvání 1 případu pracovní neschopnosti (ve dnech)
podle věkových skupin a skupin diagnóz**

Věková skupina							Celkem	Skupiny diagnóz	
35-39	40-44	45-49	50-54	55-59	60-64	65+			
60,6	120,5	39,0	76,1	110,4	-	-	79,5	06	050
95,1	101,4	107,6	126,0	104,6	81,5	-	88,1	07	050
91,1	103,5	106,4	133,1	141,7	173,6	152,9	102,5	08	050
78,4	81,2	88,4	102,3	118,7	133,2	69,2	84,6		050
68,5	159,2	150,9	117,8	177,9	139,2	104,5	110,1	01	060
208,0	97,5	166,6	109,6	131,8	188,0	27,6	137,4	02	060
84,6	89,7	94,3	112,2	112,9	100,3	47,4	92,6	03	060
60,1	73,1	79,5	84,7	115,6	120,0	83,8	71,0	04	060
28,3	29,9	28,4	29,6	48,3	70,9	41,8	26,8	05	060
125,1	113,8	71,2	85,0	129,5	122,6	103,8	104,3	06	060
75,0	121,6	122,1	109,2	133,8	110,7	97,8	97,6	07	060
89,9	94,5	97,9	102,4	110,7	121,3	55,9	96,7	08	060
73,8	82,9	87,8	96,1	108,5	119,7	57,8	82,9		060
14,3	18,3	19,3	21,5	21,7	22,0	20,6	16,0	01	070
61,8	44,9	61,3	49,4	58,4	78,5	36,2	54,7	02	070
42,6	52,8	107,0	39,3	16,0	22,0	29,0	42,4	03	070
36,3	49,3	47,4	52,0	58,0	59,1	40,9	47,5	04	070
26,9	35,7	38,5	43,2	50,5	54,0	38,5	36,4		070
19,0	21,3	23,5	24,4	32,3	31,0	37,7	20,9	01	080
28,1	31,2	41,6	62,0	33,8	87,5	29,5	39,1	02	080
31,9	36,3	39,3	47,4	48,7	63,7	24,5	40,8	03	080
27,2	30,4	30,9	40,2	52,6	46,1	26,6	31,5	04	080
24,4	27,7	29,9	37,2	45,9	45,9	30,3	28,7		080
15,7	13,7	16,0	25,6	147,7	14,0	-	48,8	01	090
140,9	101,1	191,2	109,8	118,3	153,5	111,3	122,6	02	090
44,8	44,6	49,3	53,6	60,6	83,2	47,3	53,8	03	090
45,8	62,5	55,7	51,5	79,9	104,5	35,6	63,4	04	090
113,3	125,2	138,4	149,0	156,0	147,7	89,2	142,7	05	090
70,2	100,6	122,8	127,4	137,9	154,3	70,8	127,1	06	090
72,0	91,4	108,4	99,2	109,3	113,5	65,0	95,7	07	090
70,8	94,3	88,4	103,6	108,4	124,9	61,4	95,6	08	090
143,0	154,2	158,6	166,8	195,4	177,3	92,2	164,7	09	090
78,2	88,7	148,4	104,8	149,7	152,6	70,1	130,4	10	090

7. Průměrné trvání 1 případu pracovní neschopnosti (ve dnech) podle věkových skupin a skupin diagnóz

Skupiny diagnóz			Věková skupina			
			-19	20-24	25-29	30-34
090	11	Jiné nemoci tepen, tepének, vlásečnic	-	37,4	77,6	77,3
090	12	Zánět žil, trombóza vrátnice a jiná žilní embolie	21,8	61,8	47,8	56,8
090	13	Žilní městky dolních končetin	27,1	38,0	44,7	42,7
090	14	Hemoroidy	-	-	-	-
090	15	Jiné nemoci žil, mizních cév a mizních uzlin NJ	41,7	28,7	41,9	36,8
090	16	Jiné nemoci oběhové soustavy	29,4	15,8	20,1	22,3
090		IX. Nemoci oběhové soustavy	30,0	40,2	45,0	52,7
100	01	Akutní zánět mandlí	12,0	12,1	11,9	12,7
100	02	Jiné akutní infekce horních cest dýchacích	10,6	11,0	11,2	12,4
100	03	Chřipka	9,9	10,3	10,9	11,9
100	04	Záněty plic	17,8	22,4	25,9	27,6
100	05	Jiné akutní infekce dolní části dýchacího ústrojí	12,8	14,3	14,6	16,5
100	06	Bronchitis, emfysema aj. chr. obstruktivní plicní nem.	16,6	18,1	20,9	26,7
100	07	Astma, astmatický stav	26,8	28,7	33,5	44,6
100	08	Ostatní nemoci dýchací soustavy	20,1	24,3	23,7	28,8
100		X. Nemoci dýchací soustavy	11,2	11,6	11,9	13,4
110	01	Nemoci ústní dutiny, slinných žláz a čelistí	10,5	11,2	10,9	11,9
110	02	Žaludeční a dvanáct. vřed, peptický vřed neurč. lok.	15,9	20,5	24,2	35,5
110	03	Zánět žaludku a dvanáctníku	9,9	11,7	12,8	18,4
110	04	Jiné nemoci jícnu, žaludku a dvanáctníku	9,7	11,2	12,6	14,6
110	05	Nemoci appendixu	29,5	34,8	31,0	32,9
110	06	Kýly	31,7	43,4	44,6	49,1
110	07	Neinfekční zánět tenkého a tlustého střeva	10,8	14,1	18,2	24,4
110	08	Jiné nemoci střev a nemoci pobříšnice	12,4	16,6	20,4	25,4
110	09	Alkoholické onemocnění jater	136,0	7,5	109,0	35,8
110	10	Ostatní nemoci jater	55,0	36,6	55,3	80,7
110	11	Žlučové kameny	35,2	41,9	40,7	39,2
110	12	Jiné nemoci žlučníku a žlučových cest	31,4	15,5	34,0	37,0
110	13	Akutní zánět slinivky břišní a jiné nemoci slin. břišní	4,5	29,6	45,0	50,2
110	14	Jiné nemoci trávicí soustavy	11,0	14,0	21,6	23,5
110		XI. Nemoci trávicí soustavy	11,2	13,8	16,7	21,8
120	01	Infekce kůže a podkožního vaziva	15,7	20,0	22,7	25,4
120	02	Dermatitis a ekzém	18,5	29,4	29,8	25,9
120	03	Psoriáza - lupénka	19,0	46,7	32,2	55,3

**7. Průměrné trvání 1 případu pracovní neschopnosti (ve dnech)
podle věkových skupin a skupin diagnóz**

Věková skupina							Celkem	Skupiny diagnóz	
35-39	40-44	45-49	50-54	55-59	60-64	65+			
110,6	70,1	106,7	114,3	139,8	134,3	91,7	108,6	11	090
59,0	64,4	66,6	72,2	77,9	90,7	53,5	68,5	12	090
45,2	48,0	52,2	56,8	65,9	75,9	45,3	53,9	13	090
-	-	-	-	-	-	-	-	14	090
52,3	39,4	47,8	73,0	79,6	72,8	62,0	53,3	15	090
29,8	38,7	55,4	72,3	50,6	77,4	45,2	36,3	16	090
56,6	63,0	72,8	83,4	100,4	120,5	66,1	80,9		090
13,1	14,1	15,2	15,9	16,8	17,5	16,1	13,3	01	100
13,4	14,3	15,4	16,4	17,7	18,6	16,3	13,8	02	100
13,0	14,0	15,0	15,5	16,6	17,7	16,1	13,4	03	100
27,8	32,7	40,8	43,1	44,9	49,4	40,2	37,0	04	100
17,5	18,8	19,7	20,8	22,6	23,7	20,1	18,8	05	100
25,7	35,3	35,9	46,1	53,5	68,6	42,7	41,7	06	100
48,2	46,2	52,6	52,9	60,5	69,0	35,5	49,1	07	100
28,7	31,9	36,7	36,9	49,2	63,2	35,7	33,5	08	100
14,6	15,8	17,3	18,6	20,8	23,5	20,1	15,5		100
14,5	15,8	17,1	16,7	20,3	18,2	16,0	14,1	01	110
38,0	46,9	46,4	46,9	65,0	69,9	48,5	42,5	02	110
20,3	24,8	29,4	32,2	37,7	50,2	32,7	20,8	03	110
18,5	23,2	25,2	27,3	33,2	43,4	32,4	18,4	04	110
36,0	42,3	42,1	47,9	55,3	51,6	44,6	38,5	05	110
49,3	53,0	60,1	58,7	67,7	68,4	44,2	56,9	06	110
28,3	28,5	31,5	33,0	37,0	46,8	24,2	24,3	07	110
31,9	38,7	41,8	42,6	52,7	59,9	50,5	35,5	08	110
62,2	106,6	116,0	112,6	145,0	153,6	36,3	115,3	09	110
80,0	98,6	93,2	100,8	110,3	142,4	69,0	94,3	10	110
41,0	43,5	44,9	46,0	54,9	52,2	37,3	45,6	11	110
46,3	49,1	51,4	59,8	57,0	58,6	46,7	50,1	12	110
70,9	66,5	80,4	95,7	96,9	83,6	47,8	75,5	13	110
30,8	37,1	40,2	47,1	50,2	75,2	38,8	33,6	14	110
28,0	33,7	37,6	40,4	48,8	56,6	39,4	29,1		110
25,9	26,5	30,4	34,2	41,5	46,9	36,6	28,1	01	120
37,6	35,9	37,6	41,9	49,1	50,5	34,4	36,1	02	120
57,1	57,7	56,7	61,0	62,4	66,6	52,0	57,1	03	120

7. Průměrné trvání 1 případu pracovní neschopnosti (ve dnech) podle věkových skupin a skupin diagnóz

Skupiny diagnóz		Věková skupina				
		-19	20-24	25-29	30-34	
120	04	Ostatní nemoci kůže a podkožního vaziva	16,9	20,6	23,8	29,8
120		XII. Nemoci kůže a podkožního vaziva	16,6	22,6	24,9	27,2
130	01	Zánětlivé polyartropatie	14,1	41,6	37,6	45,1
130	02	Artrózy	30,6	53,2	66,5	62,7
130	03	Systémová onemocnění pojivové tkáně	7,8	86,3	65,5	62,8
130	04	Onemocnění krčních aj. meziobratlových plotének	29,8	37,0	47,5	68,3
130	05	Jiné dorzopatie, spondylopatie	25,0	30,2	36,7	44,3
130	06	Onemocnění měkké tkáně	26,3	34,4	39,3	47,6
130	07	Ostatní nemoci svalové a kosterní soustavy	37,3	53,4	51,1	60,1
130		XIII. Nem.svalové a kosterní soustavy a poj. tkáně	26,3	33,9	39,5	47,6
140	01	Akutní a rychle postupující nefritický syndrom	-	8,6	57,8	63,6
140	02	Jiné nemoci glomerulů	14,0	38,0	40,2	60,3
140	03	Tubulo - intersticiální nemoci ledvin	22,1	19,1	22,0	31,3
140	04	Selhání ledvin	32,0	40,3	92,0	60,4
140	05	Kameny v močovém ústrojí	14,8	22,8	29,7	30,5
140	06	Záněť močového měchýře	13,3	14,4	15,1	18,0
140	07	Jiné nemoci ledvin, močodů a močové soustavy	15,0	16,4	19,5	21,5
140	08	Zbytnění prostaty	-	22,8	19,8	39,0
140	09	Jiné nemoci mužských pohlavních orgánů	18,6	24,7	24,0	27,7
140	10	Nemoci prsu	20,7	30,8	30,5	32,8
140	11	Záněť vejcovodů a vaječníků	20,3	24,7	29,6	32,9
140	12	Jiná zánětlivá onem. ženských pánevních orgánů	14,9	28,7	27,0	27,1
140	13	Nezánětlivá onem. ženského pohlavního ústrojí	25,6	32,2	40,6	40,8
140	14	Onem. močové a pohl. soustavy po výkonech, NJ	21,3	47,7	53,5	54,8
140		XIV. Nemoci močové a pohlavní soustavy	16,1	19,9	26,1	30,8
150	01	Mimoděložní těhotenství	54,5	36,6	35,6	34,9
150	02	Samovolný potrat	28,3	33,4	29,0	33,2
150	03	Lékařský potrat	13,0	32,8	33,3	27,8
150	04	Ostatní těhotenství končící potratem	35,0	37,0	31,1	32,3
150	05	Edém, proteinurie a hypertenzní onemocnění	-	112,1	119,6	109,2
150	06	Jiná onem. matky převáž. v souvislosti s těhotenstvím	120,1	126,4	111,3	111,8
150	07	Péče o matku ve vztahu k plodu	139,6	135,5	117,4	109,2
150	08	Komplikace porodu	142,4	133,8	112,0	105,3
150	09	Spontánní porod jediného dítěte	160,5	168,8	133,4	127,1
150	10	Ostatní porody	75,3	147,1	136,3	128,9

**7. Průměrné trvání 1 případu pracovní neschopnosti (ve dnech)
podle věkových skupin a skupin diagnóz**

Věková skupina							Celkem	Skupiny diagnóz	
35-39	40-44	45-49	50-54	55-59	60-64	65+			
35,3	34,4	43,4	46,7	50,6	71,4	50,6	36,8	04	120
32,1	32,1	36,8	41,1	47,4	55,3	40,5	33,3		120
53,6	57,5	57,9	62,4	76,4	75,1	35,3	61,3	01	130
74,9	85,2	96,5	107,6	125,3	136,9	70,0	108,1	02	130
78,9	93,9	129,4	97,2	109,4	100,5	64,3	94,6	03	130
79,3	85,8	89,0	97,9	110,2	117,2	55,9	87,4	04	130
50,0	55,6	61,5	68,4	81,7	94,5	48,2	58,9	05	130
54,1	61,8	66,7	69,2	80,7	90,2	47,1	62,3	06	130
61,3	66,4	69,8	73,9	85,7	90,5	45,2	69,1	07	130
53,9	60,6	67,0	74,4	89,3	101,8	54,1	65,6		130
71,9	109,4	95,1	26,5	70,6	75,5	-	64,9	01	140
94,6	81,9	93,8	87,3	103,5	115,3	72,5	77,1	02	140
32,6	35,7	36,8	40,7	45,4	51,7	42,1	33,1	03	140
110,8	114,9	129,8	119,8	187,1	157,2	83,0	126,4	04	140
34,8	37,5	38,9	41,8	48,3	48,7	37,8	38,3	05	140
18,5	20,1	23,1	22,2	24,3	29,1	27,5	19,3	06	140
24,3	30,9	34,4	38,9	40,7	45,9	43,9	29,8	07	140
34,8	49,4	54,0	56,2	63,9	66,3	60,5	61,9	08	140
28,2	34,1	38,0	39,5	46,4	52,8	38,5	34,9	09	140
42,3	49,0	47,1	53,4	58,6	70,9	87,0	45,7	10	140
31,3	34,2	44,3	43,5	40,8	31,1	10,0	33,1	11	140
33,4	38,2	41,1	43,7	43,4	72,8	23,0	33,7	12	140
39,3	40,2	40,2	41,3	50,8	55,6	39,0	40,7	13	140
52,4	54,0	74,5	61,0	49,3	86,9	45,4	58,2	14	140
31,3	33,2	36,0	37,0	42,9	49,9	41,9	32,6		140
37,7	25,6	25,8	-	-	-	-	35,5	01	150
29,6	35,1	26,2	13,0	83,0	-	-	31,4	02	150
32,0	17,8	27,3	26,0	-	-	-	28,6	03	150
35,9	33,7	25,8	43,3	-	-	-	33,4	04	150
122,9	123,2	90,0	77,0	-	64,0	-	115,8	05	150
114,8	113,3	88,7	88,9	46,5	40,0	-	114,3	06	150
114,8	117,7	135,1	88,5	9,0	8,0	-	116,7	07	150
109,2	95,6	127,7	11,0	23,7	-	-	112,3	08	150
127,7	137,0	-	-	-	-	-	140,7	09	150
112,8	145,1	65,7	-	52,0	-	-	128,3	10	150

7. Průměrné trvání 1 případu pracovní neschopnosti (ve dnech) podle věkových skupin a skupin diagnóz

Skupiny diagnóz		Věková skupina				
		-19	20-24	25-29	30-34	
150	11	Komplikace spojené převážně s šestineděním	144,0	145,7	124,6	106,0
150		XV. Těhotenství, porod a šestinedělí	109,3	119,1	104,0	101,6
170		XVII. Vrozené vady, deformace a chrom. abnorm.	37,4	50,9	72,6	64,9
180		XVIII. Příznaky, znaky a ... nálezy nezařazené jinde	13,0	18,7	22,7	28,1
190	01	Zlomenina kostí lebky a obličeje	21,7	31,0	34,8	38,9
190	02	Zlomenina krku, hrudníku a pánve	82,6	83,2	90,7	77,9
190	03	Zlomenina kostí stehenní	165,0	161,9	158,9	141,6
190	04	Zlomenina jiných částí končetin	44,9	58,5	62,1	71,1
190	05	Zlomeniny postihující více částí těla	-	66,0	380,0	160,5
190	06	Vymknutí, podvrtnutí a natažení kloubů, vazů	24,8	35,1	39,2	43,8
190	07	Poranění oka a očnice	12,3	19,6	22,6	19,2
190	08	Nitrolební poranění	20,2	28,0	37,6	43,8
190	09	Poranění jiných vnitřních orgánů	65,8	79,5	53,9	71,0
190	10	Drtivé poranění, traumatické amputace	46,9	73,8	79,9	79,7
190	11	Jiná poranění určitých, NS a více částí těla	18,5	24,2	28,1	32,7
190	12	Účinky cizího tělesa vniklého přiroz. otvorem těla	9,8	10,8	9,3	10,1
190	13	Popáleniny a poleptání	21,2	22,0	23,0	27,6
190	14	Otrava léky, léčivý, návykovými a biolog. látkami	7,0	18,0	22,9	35,8
190	15	Toxické účinky látek ze zdrojů převáž. mimo lékař.	4,7	26,1	10,2	12,3
190	16	Syndromy týrání	-	188,0	-	-
190	17	Omrzliny a jiné NS účinky vnějších příčin	15,0	11,2	11,3	16,1
190	18	Některé časné kompl. úrazů a kompl. zdr. péče NJ	29,3	49,4	42,9	40,2
190	19	Následky poranění, otravy aj. násl. vněj. příčin	40,0	101,2	103,0	78,8
190		XIX. Poranění, otravy a ...následky vnějších příčin	23,3	33,0	38,6	44,1
210	01	Celková prohlídka, vyš. osob bez obtíží n. uved. dg.	15,3	21,7	36,3	30,5
210	02	Vyšetření a návštěva pro administrativní účely	5,0	34,8	38,0	59,0
210	03	Jiná pozorování, prohlídky a vyšetření	21,2	29,0	36,0	39,8
210	04	Osoby s potenciálně ohrož. zdravím ... přenos. nem.	16,0	32,7	61,4	35,7
210	05	Osoby se zdravot. sl. - okol. související s reprodukcí	142,6	139,0	120,2	118,7
210	06	Osoby se zdravot. sl. - urč. výkonů a zdravotní péče	23,2	43,0	41,6	44,4
210	07	Jiné faktory ovlivňující zdravotní stav	27,3	17,4	13,5	12,5
210	08	Pacient s transplantovaným orgánem a tkání	-	-	143,3	93,8
210	09	Pacient se srdečním a cév. implantátem a transpl.	93,0	60,5	153,5	161,2
210		XXI. Faktory ovl. zdravot. stav a kont. se zdravot. sl.	96,0	110,9	94,3	73,9
		Celkem	16,8	23,2	28,9	34,1

**7. Průměrné trvání 1 případu pracovní neschopnosti (ve dnech)
podle věkových skupin a skupin diagnóz**

Věková skupina							Celkem	Skupiny diagnóz	
35-39	40-44	45-49	50-54	55-59	60-64	65+			
108,7	98,0	30,0	-	39,0	-	-	117,8	11	150
101,4	91,2	75,9	64,8	41,8	37,3	-	104,2		150
57,0	88,6	87,6	89,2	62,3	100,6	48,2	71,8		170
31,3	36,0	39,8	44,7	55,1	64,9	46,7	34,0		180
40,1	50,6	52,1	49,8	62,7	60,8	63,7	43,3	01	190
76,3	80,0	89,3	86,5	93,4	96,7	76,9	86,4	02	190
179,8	198,5	170,9	194,8	189,7	176,5	111,9	173,3	03	190
76,1	82,0	89,6	96,6	101,9	102,0	83,3	82,2	04	190
188,0	91,8	152,0	235,4	97,7	297,0	21,0	164,7	05	190
49,8	53,7	58,5	60,1	63,3	70,5	48,6	49,4	06	190
22,0	28,1	33,0	33,7	30,0	61,2	31,5	26,5	07	190
42,0	56,7	60,3	63,0	86,7	83,0	77,3	51,4	08	190
63,4	77,5	73,4	81,8	108,5	121,8	44,0	78,0	09	190
108,9	89,3	115,0	106,4	103,5	124,2	71,1	95,5	10	190
37,1	41,0	43,7	48,8	54,2	62,3	45,1	38,3	11	190
13,0	14,6	14,3	13,4	16,5	22,1	8,3	12,8	12	190
28,3	30,5	29,5	34,7	36,9	50,3	37,4	29,3	13	190
52,5	41,9	29,4	76,2	144,5	181,0	-	41,8	14	190
16,8	12,1	54,0	21,9	42,5	14,3	87,0	21,9	15	190
-	-	-	-	-	-	-	188,0	16	190
11,2	25,1	20,7	30,1	31,6	35,8	30,8	18,7	17	190
63,3	80,3	79,5	98,3	121,0	138,1	79,8	81,0	18	190
99,7	113,6	87,2	104,0	110,5	92,8	57,4	99,5	19	190
49,4	54,4	59,2	64,9	72,5	78,6	64,2	52,1		190
49,4	26,2	34,3	47,6	34,3	43,3	21,3	34,0	01	210
41,7	40,8	69,1	63,5	81,2	20,3	74,0	53,8	02	210
43,5	48,9	54,7	52,3	55,0	68,4	53,2	46,3	03	210
45,5	76,2	35,4	11,0	51,3	74,7	18,0	46,2	04	210
120,0	109,3	84,5	24,0	88,5	33,0	58,0	121,8	05	210
45,4	51,2	53,1	56,5	65,9	78,8	47,0	51,9	06	210
13,3	17,5	33,8	53,3	72,2	64,0	56,0	22,7	07	210
119,3	80,2	178,5	68,2	186,2	99,9	110,7	126,5	08	210
128,2	69,5	71,6	103,8	101,1	122,9	54,8	104,1	09	210
53,5	41,1	46,1	54,0	70,5	68,1	54,1	69,8		210
36,5	40,4	45,8	51,5	61,5	72,9	46,4	41,5		Celkem

**8. Počet případů PN na 100 000 nemocensky pojištěných osob
podle jednotlivých kapitol MKN-10 a krajů (sídla zaměstnavatele)**

Kód	Kapitola MKN-10	Kraj					
		PHA	STC	JHC	PLZ	KAR	UST
010	Některé infekční a parazitární nemoci	507	1 401	1 857	1 794	2 053	1 811
020	Novotvary	270	611	740	762	1 290	591
030	Nemoci krve, krvetvorných orgánů a některé poruchy mech. imunity	16	45	32	62	70	38
040	Nemoci endokrin., výž. a přeměny látek	71	190	239	189	252	199
050	Poruchy duševní a poruchy chování	455	978	1 157	1 282	1 294	1 271
060	Nemoci nervové soustavy	160	582	716	576	871	736
070	Nemoci oka a očních adnex	93	233	304	337	349	287
080	Nemoci ucha a bradavkového výběžku	81	200	265	189	260	195
090	Nemoci oběhové soustavy	330	1 225	1 305	1 464	1 639	1 261
100	Nemoci dýchací soustavy	5 737	16 366	16 704	19 202	18 650	16 392
110	Nemoci trávicí soustavy	970	3 319	2 891	3 664	3 600	3 763
120	Nemoci kůže a podkožního vaziva	158	784	731	793	914	803
130	Nem. sval. a kost. soustavy a poj. tkáně	1 472	7 883	9 657	8 685	11 695	9 702
140	Nemoci močové a pohlavní soustavy	604	1 747	1 895	2 175	2 579	2 009
150	Těhotenství, porod a šestinedělí	378	854	878	974	720	767
170	Vrozené vady, deformace a chromozomální abnormality	8	10	14	14	35	13
180	Příznaky, znaky a abnorm. klinické a laboratorní nálezy nezařazené jinde	180	516	841	1 207	876	1 131
190	Poranění, otravy aj. násl. vnějších příčin	1 040	4 560	6 769	6 025	5 966	5 266
210	Faktory ovlivňující zdravotní stav a kontakt se zdravotnickými službami	180	372	1 119	921	1 601	896
Celkem		12 710	41 876	48 112	50 315	54 715	47 131

**8. Počet případů PN na 100 000 nemocensky pojištěných osob
podle jednotlivých kapitol MKN-10 a krajů (sídla zaměstnavatele)**

Kraj								ČR ¹⁾	Kód
LIB	HRA	PAR	VYS	JHM	OLO	ZLI	MSK		
2 365	1 527	1 957	1 569	1 267	1 225	1 117	1 340	1 262	010
638	781	569	676	567	672	734	614	557	020
37	47	47	49	50	43	56	52	39	030
202	200	182	217	159	265	250	206	168	040
1 457	1 213	1 215	1 108	844	1 396	1 028	1 066	943	050
725	785	689	765	541	698	655	780	539	060
305	363	286	308	239	273	306	282	233	070
237	248	183	207	209	253	214	237	182	080
1 442	1 248	1 125	1 419	1 045	1 266	1 350	1 258	1 012	090
18 948	17 972	15 879	17 475	14 246	15 550	14 071	13 111	13 166	100
3 814	3 470	2 980	2 784	3 020	2 971	2 615	2 869	2 573	110
871	767	683	833	573	643	749	608	567	120
10 295	9 267	9 166	9 225	6 796	9 277	9 396	9 142	6 855	130
2 384	2 243	1 599	1 886	1 484	1 634	1 465	1 324	1 449	140
1 056	958	1 049	962	956	1 212	1 003	796	778	150
16	21	7	14	11	13	14	14	12	170
882	976	628	626	482	421	514	579	556	180
5 795	5 941	5 641	6 242	4 130	5 083	5 321	4 706	4 098	190
739	1 066	491	747	473	759	750	582	568	210
52 207	49 091	44 377	47 113	37 093	43 653	41 608	39 564	35 557	Celkem

¹⁾ Včetně sídla zaměstnavatele mimo území ČR

**9. Průměrné trvání 1 případu pracovní neschopnosti (ve dnech)
podle jednotlivých kapitol MKN-10 a krajů (sídla zaměstnavatele)**

Kód	Kapitola MKN-10	Kraj					
		PHA	STC	JHC	PLZ	KAR	UST
010	Některé infekční a parazitární nemoci	16,1	16,4	19,0	16,0	17,3	15,0
020	Novotvary	102,5	121,3	121,6	119,5	93,5	128,5
030	Nemoci krve, krvetvorných orgánů a některé poruchy mech. imunity	78,4	67,0	139,5	73,6	85,8	68,4
040	Nemoci endokrin., výž. a přeměny látek	58,7	71,9	83,9	63,3	65,1	77,7
050	Poruchy duševní a poruchy chování	83,6	84,2	99,8	83,0	80,7	75,3
060	Nemoci nervové soustavy	56,3	82,1	82,9	78,5	61,7	81,2
070	Nemoci oka a očních adnex	32,7	32,1	36,3	34,1	33,6	31,2
080	Nemoci ucha a bradavkového výběžku	21,0	24,5	30,4	26,8	32,1	27,0
090	Nemoci oběhové soustavy	70,9	72,1	81,8	74,2	79,8	82,4
100	Nemoci dýchací soustavy	12,7	14,8	15,9	15,2	14,2	14,6
110	Nemoci trávicí soustavy	23,9	27,1	33,4	27,2	28,0	24,9
120	Nemoci kůže a podkožního vaziva	26,6	26,5	36,6	32,1	30,6	33,2
130	Nem. sval. a kost. soustavy a poj. tkáně	54,3	60,5	65,3	59,3	54,6	60,6
140	Nemoci močové a pohlavní soustavy	26,7	29,7	34,3	29,9	30,7	29,9
150	Těhotenství, porod a šestinedělí	81,2	100,9	111,1	102,0	100,4	107,1
170	Vrozené vady, deformace a chromozomální abnormality	52,3	82,5	78,1	103,8	54,4	77,5
180	Příznaky, znaky a abnorm. klinické a laboratorní nálezy nezařazené jinde	29,5	34,5	33,0	29,2	34,0	34,6
190	Poranění, otravy aj. násl. vnějších příčin	49,7	49,2	52,2	48,5	44,5	48,0
210	Faktory ovlivňující zdravotní stav a kontakt se zdravotnickými službami	43,5	72,1	96,2	78,9	61,7	77,4
Celkem		32,2	37,8	44,1	38,0	37,8	39,2

**9. Průměrné trvání 1 případu pracovní neschopnosti (ve dnech)
podle jednotlivých kapitol MKN-10 a krajů (sídla zaměstnavatele)**

Kraj								ČR ¹⁾	Kód
LIB	HRA	PAR	VYS	JHM	OLO	ZLI	MSK		
14,2	16,4	15,0	19,2	19,8	20,0	21,2	19,8	17,4	010
118,4	126,8	133,6	131,1	135,4	141,4	132,1	136,8	124,3	020
67,0	80,7	77,1	90,4	69,6	81,1	90,0	90,3	80,5	030
80,9	66,7	73,0	81,1	80,7	70,9	77,7	81,4	74,0	040
78,0	80,8	86,9	89,1	97,7	76,8	85,1	82,2	84,6	050
89,0	76,2	96,1	88,7	85,2	79,9	93,5	94,5	82,9	060
40,1	37,6	35,8	36,9	36,9	36,9	39,7	43,9	36,4	070
21,3	23,7	23,7	33,0	32,1	35,9	37,1	33,0	28,7	080
76,6	78,3	81,3	80,7	84,9	87,9	92,3	88,7	80,9	090
14,9	14,3	14,0	16,9	16,0	16,5	18,9	18,5	15,5	100
25,6	26,6	28,4	32,9	30,5	31,8	37,8	33,5	29,1	110
32,1	31,1	34,3	33,4	35,6	36,7	37,1	41,1	33,3	120
57,5	61,2	63,7	70,3	71,3	70,8	75,9	74,9	65,6	130
33,4	29,4	29,7	36,1	36,8	37,2	39,1	37,9	32,6	140
117,1	116,0	110,5	107,1	101,7	114,6	109,1	108,8	104,2	150
83,4	69,3	36,1	97,8	70,3	57,4	74,9	81,7	71,8	170
31,1	30,6	33,2	34,5	34,5	34,6	42,6	41,6	34,0	180
51,1	50,0	51,8	50,8	54,8	53,2	56,3	59,5	52,1	190
84,1	73,1	61,4	68,8	69,4	37,9	64,8	74,7	69,8	210
38,7	39,5	41,1	43,8	43,2	45,4	50,0	49,5	41,5	Celkem

¹⁾ Včetně sídla zaměstnavatele mimo území ČR

**10. Počet případů PN na 100 000 nemocensky pojištěných osob
podle jednotlivých kapitol MKN-10 a hlavních tříd
klasifikace zaměstnání (CZ-ISCO)**

Kód	Kapitola MKN-10	Hlavní třída CZ-ISCO			
		řídící pracovníci	specialisté	techničtí a odborní prac.	úředníci
010	Některé infekční a parazitární nemoci	550	126	979	1 140
020	Novotvary	590	86	626	785
030	Nemoci krve, krvetvorných orgánů a některé poruchy mech. imunity	17	4	35	44
040	Nemoci endokrin., výž. a přeměny látek	134	17	145	196
050	Poruchy duševní a poruchy chování	661	105	763	1 160
060	Nemoci nervové soustavy	306	42	384	508
070	Nemoci oka a očních adnex	135	30	187	222
080	Nemoci ucha a bradavkového výběžku	110	22	166	190
090	Nemoci oběhové soustavy	782	80	729	727
100	Nemoci dýchací soustavy	6 469	1 487	11 838	14 521
110	Nemoci trávicí soustavy	1 362	222	1 795	2 219
120	Nemoci kůže a podkožního vaziva	206	31	291	335
130	Nem. sval. a kost. soustavy a poj. tkáně	3 676	346	3 536	4 193
140	Nemoci močové a pohlavní soustavy	849	163	1 375	1 990
150	Těhotenství, porod a šestinedělí	598	128	978	1 352
170	Vrozené vady, deformace a chromozomální abnormality	11	2	13	16
180	Příznaky, znaky a abnorm. klinické a laboratorní nálezy nezařazené jinde	250	42	358	508
190	Poranění, otravy aj. násl. vnějších příčin	2 227	235	2 312	2 152
210	Faktory ovlivňující zdravotní stav a kontakt se zdravotnickými službami	422	70	687	950
Celkem		19 356	3 239	27 197	33 206

**10. Počet případů PN na 100 000 nemocensky pojištěných osob
podle jednotlivých kapitol MKN-10 a hlavních tříd
klasifikace zaměstnání (CZ-ISCO)**

Hlavní třída CZ-ISCO					Celkem	Kód
služby, prodej	kval. prac. v zem., les., ryb	řemeslníci, opraváři	obsluha strojů	pomoc. a nekval. prac.		
1 546	613	2 325	813	2 119	1 262	010
678	312	720	262	815	557	020
53	16	59	22	79	39	030
215	104	254	105	309	168	040
1 307	403	1 406	421	1 765	943	050
656	455	1 007	321	1 099	539	060
255	145	427	172	383	233	070
209	133	309	118	287	182	080
1 185	733	1 863	779	1 902	1 012	090
14 583	6 856	22 921	7 612	21 280	13 166	100
2 979	1 323	4 951	1 805	4 586	2 573	110
599	442	1 309	452	1 182	567	120
7 283	5 110	15 251	5 179	15 104	6 855	130
1 954	795	2 040	645	2 469	1 449	140
1 244	292	748	179	780	778	150
15	5	16	6	16	12	170
638	268	1 003	347	996	556	180
4 225	4 027	9 394	3 388	7 394	4 098	190
798	239	624	169	729	568	210
40 420	22 270	66 626	22 796	63 295	35 557	Celkem

**11. Průměrné trvání 1 případu pracovní neschopnosti (ve dnech)
podle jednotlivých kapitol MKN-10 a hlavních tříd
klasifikace zaměstnání (CZ-ISCO)**

Kód	Kapitola MKN-10	Hlavní třída CZ-ISCO			
		řídící pracovníci	specialisté	techničtí a odborní prac.	úředníci
010	Některé infekční a parazitární nemoci	27,0	13,2	15,9	16,7
020	Novotvary	133,2	89,7	110,5	107,6
030	Nemoci krve, krvetvorných orgánů a některé poruchy mech. imunity	75,3	117,0	69,8	73,8
040	Nemoci endokrin., výž. a přeměny látek	70,3	43,7	57,5	55,5
050	Poruchy duševní a poruchy chování	105,4	80,4	83,5	87,2
060	Nemoci nervové soustavy	97,3	55,5	65,1	60,0
070	Nemoci oka a očních adnex	41,4	27,9	30,0	31,2
080	Nemoci ucha a bradavkového výběžku	33,7	21,2	24,4	23,6
090	Nemoci oběhové soustavy	84,7	63,4	64,6	60,5
100	Nemoci dýchací soustavy	16,1	11,2	12,7	13,2
110	Nemoci trávicí soustavy	39,2	21,4	25,4	26,0
120	Nemoci kůže a podkožního vaziva	39,6	26,0	29,5	28,4
130	Nem. sval. a kost. soustavy a poj. tkáně	82,8	50,4	59,4	60,2
140	Nemoci močové a pohlavní soustavy	38,6	23,0	28,2	26,4
150	Těhotenství, porod a šestinedělí	93,7	74,9	96,7	84,7
170	Vrozené vady, deformace a chromozomální abnormality	69,7	39,4	60,1	70,5
180	Příznaky, znaky a abnorm. klinické a laboratorní nálezy nezařazené jinde	48,4	34,2	31,5	30,6
190	Poranění, otravy aj. násl. vnějších příčin	69,6	47,3	50,8	51,9
210	Faktory ovlivňující zdravotní stav a kontakt se zdravotnickými službami	61,3	42,7	59,3	55,1
Celkem		53,3	29,8	35,3	35,0

**11. Průměrné trvání 1 případu pracovní neschopnosti (ve dnech)
podle jednotlivých kapitol MKN-10 a hlavních tříd
klasifikace zaměstnání (CZ-ISCO)**

Hlavní třída CZ-ISCO						Celkem	Kód
služby, prodej	kval. prac. v zem., les., ryb	řemeslníci, opraváři	obsluha strojů	pomoc. a nequal. prac.	neudáno		
18,2	26,5	17,3	17,8	17,9	16,0	17,4	010
126,2	135,0	134,9	143,5	133,1	144,9	124,3	020
78,8	97,8	83,7	95,2	82,0	82,5	80,5	030
77,1	80,0	85,2	83,2	85,6	70,9	74,0	040
87,1	89,3	78,5	80,5	90,1	82,5	84,6	050
81,1	100,8	93,9	90,9	89,4	76,2	82,9	060
38,9	44,5	37,6	41,8	35,8	37,8	36,4	070
28,9	24,6	31,1	30,2	35,0	26,5	28,7	080
79,1	106,6	88,1	91,2	86,4	78,7	80,9	090
15,8	18,9	16,9	16,8	18,1	14,6	15,5	100
30,0	39,6	30,0	30,6	29,6	26,9	29,1	110
33,0	40,2	34,2	34,4	35,4	31,7	33,3	120
71,2	75,7	64,5	63,7	69,5	59,7	65,6	130
33,8	42,8	35,7	36,0	37,8	30,1	32,6	140
106,5	120,7	128,3	128,0	126,7	97,9	104,2	150
68,4	115,0	76,0	91,4	69,8	102,2	71,8	170
35,8	41,4	34,0	34,2	32,9	34,1	34,0	180
54,0	57,7	50,7	53,2	51,1	49,1	52,1	190
79,2	87,9	83,5	82,8	75,9	68,4	69,8	210
44,1	52,0	42,9	43,4	45,8	37,4	41,5	Celkem

12. Rozložení počtu případů pracovní neschopnosti podle délky trvání pracovní neschopnosti (Dekrementní řád)

Dny a intervaly délky trvání PN	Počty případů PN	Počty případů trvajících T dnů ze 100 000 případů PN	Počty případů trvajících T dnů a déle ze 100 000 případů PN	Počty prostonaných dnů připadající na případy trvajících T dnů a déle ze 100 000 dnů	Podíl případů PN s prozatím. trváním T dnů nebo delším z denního stavu 100 000 případů
t	Celkem	$L_t - L_{t+1}$	L_t	C_t	S_t
1	13 574	817	100 000	100 000	100 000
2	24 556	1 478	99 183	99 980	97 547
3	36 028	2 169	97 705	99 907	95 114
4	46 084	2 774	95 536	99 748	92 717
5	81 659	4 916	92 762	99 476	90 374
6	33 769	2 033	87 846	98 873	88 098
7	58 008	3 492	85 813	98 573	85 943
8	95 684	5 760	82 321	97 974	83 838
9	72 669	4 375	76 561	96 844	81 819
10	70 354	4 235	72 186	95 878	79 941
11	69 662	4 193	67 951	94 839	78 170
12	90 142	5 427	63 758	93 707	76 503
13	35 842	2 157	58 331	92 110	74 939
14	49 953	3 007	56 174	91 422	73 509
15-21	229 308	13 804	53 167	90 389	72 131
22-28	122 648	7 384	39 363	84 294	64 017
29-35	87 393	5 260	31 979	79 766	57 801
36-42	56 763	3 418	26 719	75 637	52 697
43-49	45 792	2 756	23 301	72 367	48 361
50-56	37 187	2 239	20 545	69 257	44 563
57-63	33 387	2 010	18 306	66 346	41 200
64-70	24 852	1 496	16 296	63 388	38 204
71-77	21 551	1 297	14 800	60 929	35 516
78-84	19 545	1 177	13 503	58 575	33 070
85-91	17 977	1 082	12 326	56 236	30 838
92-105	26 669	1 605	11 244	53 901	28 801
106-119	20 361	1 226	9 639	50 023	25 196
120-147	30 719	1 849	8 413	46 639	22 081
148-182	29 727	1 790	6 564	40 584	16 915
183-210	18 466	1 111	4 774	33 339	12 026
211-238	9 735	586	3 663	27 984	9 115
239-273	9 108	549	3 077	24 757	6 793
274-301	6 008	361	2 528	21 310	4 380
302-329	5 767	347	2 167	18 764	2 763
330-364	8 160	492	1 820	16 078	1 390
365+	22 067	1 328	1 328	11 890	33

13. Počet případů pracovní neschopnosti podle pohlaví a intervalu délky trvání pracovní neschopnosti (ve dnech)

Dny a intervaly délky trvání PN ve dnech	Počet případů					
	muži		ženy		celkem	
	absol.	v %	absol.	v %	absol.	v %
1	7 296	0,9	6 278	0,7	13 574	0,8
2	12 676	1,6	11 880	1,4	24 556	1,5
3	18 031	2,3	17 997	2,1	36 028	2,2
4	23 400	2,9	22 684	2,6	46 084	2,8
5	41 366	5,2	40 293	4,6	81 659	4,9
6	17 476	2,2	16 293	1,9	33 769	2,0
7	28 918	3,6	29 090	3,4	58 008	3,5
8	46 470	5,9	49 214	5,7	95 684	5,8
9	35 542	4,5	37 127	4,3	72 669	4,4
10	34 072	4,3	36 282	4,2	70 354	4,2
11	34 236	4,3	35 426	4,1	69 662	4,2
12	44 150	5,6	45 992	5,3	90 142	5,4
13	17 516	2,2	18 326	2,1	35 842	2,2
14	24 167	3,0	25 786	3,0	49 953	3,0
15	22 126	2,8	24 781	2,9	46 907	2,8
16	16 264	2,1	18 183	2,1	34 447	2,1
17	15 510	2,0	17 592	2,0	33 102	2,0
18	14 589	1,8	16 080	1,9	30 669	1,8
19	17 362	2,2	18 812	2,2	36 174	2,2
20	9 716	1,2	10 850	1,3	20 566	1,2
21	13 003	1,6	14 440	1,7	27 443	1,7
22–28	57 265	7,2	65 383	7,5	122 648	7,4
29–35	41 633	5,2	45 760	5,3	87 393	5,3
36–42	27 278	3,4	29 485	3,4	56 763	3,4
43–49	21 845	2,8	23 947	2,8	45 792	2,8
50–56	17 682	2,2	19 505	2,2	37 187	2,2
57–63	15 898	2,0	17 489	2,0	33 387	2,0
64–70	11 571	1,5	13 281	1,5	24 852	1,5
71–77	10 056	1,3	11 495	1,3	21 551	1,3
78–84	9 045	1,1	10 500	1,2	19 545	1,2
85–91	8 383	1,1	9 594	1,1	17 977	1,1
92–182	45 080	5,7	62 396	7,2	107 476	6,5
183+	33 740	4,3	45 571	5,3	79 311	4,8
Celkem	793 362	100,0	867 812	100,0	1 661 174	100,0

14. Počet případů pracovní neschopnosti podle skupin diagnóz a intervalu délky trvání pracovní neschopnosti (ve dnech)

Skupiny diagnóz	Interval délky trvání PN (ve dnech)		
	1	2-7	8-14
010 01 Průjem - diarrhoea a gastroenteritida inf. původu	1 007	13 331	7 173
010 02 Jiné střevní infekční nemoci	388	5 004	3 320
010 03 TBC dýchacího ústrojí	-	3	4
010 04 Jiná TBC	-	1	6
010 05 Některé zoonotické bakteriální nemoci	-	9	22
010 06 Spála	-	6	15
010 07 Jiné bakteriální nemoci	6	189	869
010 08 Syfilis	-	6	10
010 09 Gonokoková infekce	-	1	4
010 10 Ostat. infekce přenáš.převážně sexuálním způsobem	2	68	66
010 11 Jiné nemoci spirochétové, chlamyd., rickettsií	3	119	297
010 12 Virová encefalitida	1	11	12
010 13 Ostatní virové infekce centrální nervové soustavy	1	4	14
010 14 Virové horeč. a vir. hemorag. horeč. přenáš.členovci	3	15	20
010 15 Plané neštovice, spalničky a zarděnky	2	59	464
010 16 Pásový opar	4	488	1 680
010 17 Ost. virové infekce charakteriz. postiž.kůže a sliznice	6	267	535
010 18 Virová hepatitida	1	17	24
010 19 Onemocnění virem lidské imunodeficiency - HIV	-	-	9
010 20 Epidemický zánět průšnic	5	33	204
010 21 Infekční mononukleóza	-	18	80
010 22 Jiné virové nemoci	211	2 789	3 203
010 23 Mykózy	3	50	81
010 24 Protozoární nemoci	-	6	8
010 25 Helmintózy	-	8	8
010 26 Zavšivení, akarióza a jiná napadení	4	83	84
010 27 Následky infekčních a parazitárních nemocí	3	44	78
010 I. Některé infekční a parazitární nemoci	1 650	22 629	18 290
020 01 Zhoubné novotvary (ZN) rtu, dutiny ústní a hltanu	1	10	29
020 02 ZN žaludku	-	2	3
020 03 ZN tlustého střeva	12	8	19
020 04 ZN rektosigm. sp., rekta, řiti, řitního kanálu	3	9	16
020 05 Ostatní ZN trávicího ústrojí	-	11	17
020 06 ZN hrtanu	-	-	3

**14. Počet případů pracovní neschopnosti podle skupin diagnóz
a intervalu délky trvání pracovní neschopnosti (ve dnech)**

Interval délky trvání PN (ve dnech)					Celkem	Skupiny diagnóz	
15-21	22-28	29-91	92-182	183+			
1 678	575	775	73	35	24 647	01	010
964	401	575	40	17	10 709	02	010
1	1	17	15	57	98	03	010
1	1	2	2	5	18	04	010
24	21	43	9	3	131	05	010
12	2	2	-	-	37	06	010
739	422	909	155	85	3 374	07	010
20	9	7	3	-	55	08	010
3	1	3	2	-	14	09	010
53	19	48	6	4	266	10	010
261	216	618	198	161	1 873	11	010
10	8	96	47	35	220	12	010
7	14	60	29	16	145	13	010
10	2	6	4	1	61	14	010
359	123	97	6	1	1 111	15	010
1 032	526	813	82	44	4 669	16	010
259	106	209	27	13	1 422	17	010
29	42	174	75	52	414	18	010
5	-	4	5	1	24	19	010
149	52	42	5	3	493	20	010
73	85	263	35	15	569	21	010
866	283	333	31	23	7 739	22	010
63	31	95	12	9	344	23	010
3	2	16	4	4	43	24	010
2	1	3	1	4	27	25	010
43	23	41	4	2	284	26	010
18	13	28	-	3	187	27	010
6 684	2 979	5 279	870	593	58 974		010
22	20	70	74	239	465	01	020
2	7	59	56	114	243	02	020
9	24	152	97	353	674	03	020
20	24	108	91	403	674	04	020
27	19	167	132	308	681	05	020
6	5	18	17	59	108	06	020

14. Počet případů pracovní neschopnosti podle skupin diagnóz a intervalu délky trvání pracovní neschopnosti (ve dnech)

Skupiny diagnóz	Interval délky trvání PN (ve dnech)		
	1	2-7	8-14
020 07 ZN průdušnice, průdušky a plíce	-	14	9
020 08 Ostatní ZN dýchací soustavy	-	1	4
020 09 ZN kosti a kloubní chrupavky	1	2	4
020 10 Zhoubný melanom kůže	3	13	35
020 11 Jiné ZN kůže	-	21	70
020 12 ZN prsu	4	47	102
020 13 ZN děložního hrdla	2	6	5
020 14 Ostatní ZN ženských pohlavních orgánů	1	11	21
020 15 ZN prostaty	1	9	30
020 16 Ostatní ZN mužských pohlavních orgánů	-	9	20
020 17 Leukémie	1	9	14
020 18 Ostatní zhoubné novotvary	-	77	187
020 19 Novotvary in situ	-	8	28
020 20 Nezhoubné novotvary	33	570	1 312
020 21 Novotvary nejistého a neznámého chování	5	50	126
020 II. Novotvary	67	887	2 054
030 01 Anémie z nedostatku železa	5	69	125
030 02 Ostatní anémie	3	19	38
030 03 Vady koagulace, purpura aj. n. krve a krvetvor. org.	-	29	45
030 04 Některé poruchy mechanismu imunity	2	21	22
030 III. Nemoci krve, krvetvorných orgánů a ... imunity	10	138	230
040 01 Poruchy štítné žlázy	4	72	243
040 02 Diabetes mellitus závislý na inzulínu	5	113	184
040 03 Ostatní diabetes mellitus	8	112	238
040 04 Podvýživa	-	-	4
040 05 Obezita	-	13	57
040 06 Poruchy metabolismu lipoproteinů a jiné lipidémie	-	13	11
040 07 Ostatní nem. endokrinní, výživy a přeměny látek	1	120	165
040 IV. Nemoci endokrinní, výživy a přeměny látek	18	443	902
050 01 Poruchy duševní, por. chování způsob. užív. alkoholu	4	216	288
050 02 Por. duševní, por. chov. zp. užív. jiných psychoakt. látek	1	124	130
050 03 Schizofrenie, por. schizotypální a poruchy s bludy	5	87	235
050 04 Afektivní poruchy	51	521	980
050 05 Neurotické, stresové a somatoformní poruchy	196	2 428	3 858

14. Počet případů pracovní neschopnosti podle skupin diagnóz a intervalu délky trvání pracovní neschopnosti (ve dnech)

Interval délky trvání PN (ve dnech)					Celkem	Skupiny diagnóz	
15-21	22-28	29-91	92-182	183+			
20	23	159	150	350	725	07	020
4	4	12	11	33	69	08	020
4	5	14	12	31	73	09	020
46	49	151	50	80	427	10	020
69	36	94	37	28	355	11	020
127	412	521	335	1 470	3 018	12	020
16	15	68	64	112	288	13	020
17	60	205	153	335	803	14	020
42	70	418	241	339	1 150	15	020
28	26	93	97	124	397	16	020
13	6	49	46	167	305	17	020
193	250	844	532	1 189	3 272	18	020
30	26	136	43	38	309	19	020
1 399	942	5 111	972	466	10 805	20	020
133	97	381	171	232	1 195	21	020
2 227	2 120	8 830	3 381	6 470	26 036		020
108	83	317	107	59	873	01	030
37	21	117	39	42	316	02	030
46	20	121	52	57	370	03	030
16	12	86	40	70	269	04	030
207	136	641	238	228	1 828		030
315	357	1 455	375	221	3 042	01	040
131	104	382	153	206	1 278	02	040
214	187	700	291	295	2 045	03	040
1	-	13	2	5	25	04	040
71	63	276	59	31	570	05	040
7	7	24	10	4	76	06	040
125	119	205	48	49	832	07	040
864	837	3 055	938	811	7 868		040
162	131	727	608	194	2 330	01	050
81	51	262	163	82	894	02	050
248	172	990	465	430	2 632	03	050
873	793	3 212	1 506	1 917	9 853	04	050
3 037	2 197	7 876	3 193	3 116	25 901	05	050

14. Počet případů pracovní neschopnosti podle skupin diagnóz a intervalu délky trvání pracovní neschopnosti (ve dnech)

Skupiny diagnóz	Interval délky trvání PN (ve dnech)		
	1	2-7	8-14
050 06 Mentální retardace	-	8	11
050 07 Poruchy psychického výv. a chov., emocí - z děts., dosp.	3	15	25
050 08 Ostatní duševní poruchy a poruchy chování	13	149	204
050 V. Poruchy duševní a poruchy chování	273	3 548	5 731
060 01 Zánětlivé nemoci centrální nervové soustavy (CNS)	1	5	4
060 02 Parkinsonova nemoc	-	1	10
060 03 Demyelinizující nemoci CNS	7	108	210
060 04 Epilepsie	42	278	297
060 05 Migréna a jiné syndromy bolesti hlavy	481	1 559	801
060 06 Myasthenia gravis a jiné myopatie	1	5	11
060 07 Mozková obrna a jiné syndromy ochrnutí	1	10	16
060 08 Ostatní nemoci nervové soustavy	38	592	1 167
060 VI. Nemoci nervové soustavy	571	2 558	2 516
070 01 Záněty očního víčka a onemocnění spojivky	67	1 343	1 440
070 02 Glaukom	3	70	45
070 03 Slepotá a slabozrakost	-	3	9
070 04 Ostatní nemoci oka a očních adnex	20	657	1 405
070 VII. Nemoci oka a očních adnex	90	2 073	2 899
080 01 Zánět střed. ucha, brad. výb., zán. aj. on. Eustach. trub.	16	504	1 286
080 02 Jiná onem. středního ucha a bradavkového výběžku	-	14	43
080 03 Nedoslýchavost, ztráta sluchu	2	99	244
080 04 Ostatní nemoci ucha	39	710	1 348
080 VIII. Nemoci ucha a bradavkového výběžku	57	1 327	2 921
090 01 Akutní revmatická horečka	-	6	7
090 02 Chronické revmatické choroby srdeční	-	5	15
090 03 Esenciální (primární) hypertenze	98	1 261	2 353
090 04 Jiná hypertenzní onemocnění	9	129	178
090 05 Akutní a pokračující infarkt myokardu	2	31	51
090 06 Ostatní ischemické nemoci srdeční	10	217	424
090 07 Plicní embolie	-	15	57
090 08 Jiné formy srdečních onemocnění	24	443	688
090 09 Cévní nemoci mozku	3	111	139
090 10 Ateroskleróza	1	52	85

**14. Počet případů pracovní neschopnosti podle skupin diagnóz
a intervalu délky trvání pracovní neschopnosti (ve dnech)**

Interval délky trvání PN (ve dnech)					Celkem	Skupiny diagnóz	
15-21	22-28	29-91	92-182	183+			
16	11	40	17	15	118	06	050
14	16	77	27	28	205	07	050
171	113	731	349	371	2 101	08	050
4 602	3 484	13 915	6 328	6 153	44 034		050
9	7	90	31	33	180	01	060
9	47	28	10	53	158	02	060
173	149	807	211	350	2 015	03	060
207	134	509	217	228	1 912	04	060
351	224	587	188	115	4 306	05	060
18	12	96	15	37	195	06	060
21	27	224	28	77	404	07	060
1 172	1 416	6 064	3 182	2 364	15 995	08	060
1 960	2 016	8 405	3 882	3 257	25 165		060
473	200	310	58	22	3 913	01	070
43	35	123	24	26	369	02	070
6	7	14	1	2	42	03	070
884	654	2 249	387	314	6 570	04	070
1 406	896	2 696	470	364	10 894		070
585	253	429	51	22	3 146	01	080
32	47	83	10	6	235	02	080
147	77	192	27	40	828	03	080
712	359	843	183	115	4 309	04	080
1 476	736	1 547	271	183	8 518		080
5	3	6	-	3	30	01	090
9	10	26	23	34	122	02	090
1 667	1 137	4 060	1 114	754	12 444	03	090
134	105	354	116	97	1 122	04	090
52	51	532	435	468	1 622	05	090
330	226	1 491	807	1 215	4 720	06	090
66	53	395	173	134	893	07	090
493	362	1 591	717	913	5 231	08	090
135	126	841	580	1 092	3 027	09	090
58	80	355	210	294	1 135	10	090

14. Počet případů pracovní neschopnosti podle skupin diagnóz a intervalu délky trvání pracovní neschopnosti (ve dnech)

Skupiny diagnóz			Interval délky trvání PN (ve dnech)		
			1	2-7	8-14
090	11	Jiné nemoci tepen, tepének, vlásečnic	3	40	74
090	12	Zánět žil, trombóza vrátnice a jiná žilní embolie	1	206	611
090	13	Žilní městky dolních končetin	22	382	1 056
090	14	Hemoroidy	-	-	-
090	15	Jiné nemoci žil, mízních cév a mízních uzlin NJ	7	125	251
090	16	Jiné nemoci oběhové soustavy	23	188	143
090		IX. Nemoci oběhové soustavy	203	3 211	6 132
100	01	Akutní zánět mandlí	265	13 458	37 988
100	02	Jiné akutní infekce horních cest dýchacích	2 462	95 543	175 069
100	03	Chřipka	600	20 233	35 515
100	04	Záněty plic	4	347	1 541
100	05	Jiné akutní infekce dolní části dýchacího ústrojí	157	9 153	33 024
100	06	Bronchitis, emfysema aj. chr. obstruktivní plicní nem.	27	566	1 969
100	07	Astma, astmatický stav	19	450	1 191
100	08	Ostatní nemoci dýchací soustavy	38	915	2 323
100		X. Nemoci dýchací soustavy	3 572	140 665	288 620
110	01	Nemoci ústní dutiny, slinných žláz a čelistí	218	4 057	4 739
110	02	Žaludeční a dvanáct.vřed, peptický vřed neurč. lok.	58	382	456
110	03	Zánět žaludku a dvanáctníku	259	2 227	1 533
110	04	Jiné nemoci jícnu, žaludku a dvanáctníku	2 481	19 592	12 301
110	05	Nemoci appendixu	3	108	398
110	06	Kýly	14	268	907
110	07	Neinfekční zánět tenkého a tlustého střeva	423	6 004	3 737
110	08	Jiné nemoci střev a nemoci pobříšnice	194	2 511	2 604
110	09	Alkoholické onemocnění jater	1	18	39
110	10	Ostatní nemoci jater	3	84	162
110	11	Žlučové kameny	22	395	986
110	12	Jiné nemoci žlučníku a žlučových cest	6	118	208
110	13	Akutní zánět slinivky břišní a jiné nemoci slin. břišní	3	106	243
110	14	Jiné nemoci trávicí soustavy	30	428	411
110		XI. Nemoci trávicí soustavy	3 715	36 298	28 724
120	01	Infekce kůže a podkožního vaziva	63	2 228	4 330
120	02	Dermatitida a ekzém	54	930	1 663
120	03	Psoriáza - lupénka	1	55	175

**14. Počet případů pracovní neschopnosti podle skupin diagnóz
a intervalu délky trvání pracovní neschopnosti (ve dnech)**

Interval délky trvání PN (ve dnech)					Celkem	Skupiny diagnóz	
15-21	22-28	29-91	92-182	183+			
51	44	237	124	128	701	11	090
598	411	1 748	610	370	4 555	12	090
1 091	1 052	5 001	809	400	9 813	13	090
-	-	-	-	-	-	14	090
164	133	389	103	83	1 255	15	090
67	41	88	28	27	605	16	090
4 920	3 834	17 114	5 849	6 012	47 275		090
10 012	2 775	2 860	267	124	67 749	01	100
57 725	17 735	18 778	1 909	983	370 204	02	100
11 269	3 460	3 563	366	179	75 185	03	100
1 543	1 160	2 493	301	167	7 556	04	100
16 599	6 242	7 617	725	364	73 881	05	100
1 194	580	1 271	303	311	6 221	06	100
856	532	1 731	369	321	5 469	07	100
1 739	1 254	1 987	337	212	8 805	08	100
100 937	33 738	40 300	4 577	2 661	615 070		100
1 341	470	786	98	52	11 761	01	110
242	198	724	174	77	2 311	02	110
569	264	739	136	85	5 812	03	110
4 228	2 011	4 787	977	575	46 952	04	110
429	395	1 625	114	27	3 099	05	110
926	913	6 357	1 149	310	10 844	06	110
1 151	647	1 244	391	401	13 998	07	110
1 392	909	2 605	543	360	11 118	08	110
24	19	84	64	66	315	09	110
141	106	422	201	226	1 345	10	110
1 075	1 033	3 875	599	180	8 165	11	110
149	105	412	111	48	1 157	12	110
219	179	561	229	192	1 732	13	110
177	100	309	79	45	1 579	14	110
12 063	7 349	24 530	4 865	2 644	120 188		110
2 253	1 154	2 481	460	215	13 184	01	120
1 002	639	1 518	326	204	6 336	02	120
181	146	627	87	106	1 378	03	120

**14. Počet případů pracovní neschopnosti podle skupin diagnóz
a intervalu délky trvání pracovní neschopnosti (ve dnech)**

Skupiny diagnóz	Interval délky trvání PN (ve dnech)		
	1	2-7	8-14
120 04 Ostatní nemoci kůže a podkožního vaziva	40	834	1 489
120 XII. Nemoci kůže a podkožního vaziva	158	4 047	7 657
130 01 Zánětlivé polyartropatie	17	763	1 498
130 02 Artrózy	38	773	1 952
130 03 Systémová onemocnění pojivové tkáně	2	40	81
130 04 Onemocnění krčních aj. meziobratlových plotének	99	1 049	2 089
130 05 Jiné dorzopatie, spondylopatie	1 061	18 588	37 586
130 06 Onemocnění měkké tkáně	106	2 686	6 824
130 07 Ostatní nemoci svalové a kosterní soustavy	81	1 633	3 787
130 XIII. Nem. svalové a kosterní soustavy a poj. tkáně	1 404	25 532	53 817
140 01 Akutní a rychle postupující nefritický syndrom	-	13	19
140 02 Jiné nemoci glomerulů	2	31	61
140 03 Tubulo - intersticiální nemoci ledvin	6	271	1 034
140 04 Selhání ledvin	1	26	57
140 05 Kameny v močovém ústrojí	20	726	1 273
140 06 Zánět močového měchýře	185	4 875	9 212
140 07 Jiné nemoci ledvin, močovodů a močové soustavy	49	1 259	2 565
140 08 Zbytnění prostaty	5	90	114
140 09 Jiné nemoci mužských pohlavních orgánů	4	245	656
140 10 Nemoci prsu	3	69	208
140 11 Zánět vejcovodů a vaječníků	2	142	341
140 12 Jiná zánětlivá onem. ženských pánevních orgánů	13	242	642
140 13 Nezáánětlivá onem. ženského pohlavního ústrojí	159	2 352	3 379
140 14 Onem. močové a pohl. soustavy po výkonech, NJ	1	23	52
140 XIV. Nemoci močové a pohlavní soustavy	450	10 364	19 613
150 01 Mimoděložní těhotenství	2	35	117
150 02 Samovolný potrat	2	158	301
150 03 Lékařský potrat	13	131	102
150 04 Ostatní těhotenství končící potratem	16	379	517
150 05 Edém, proteinurie a hypertenzní onemocnění	1	8	10
150 06 Jiná onem. matky převáž. v souvislosti s těhotenstvím	10	460	1 031
150 07 Péče o matku ve vztahu k plodu	1	57	181
150 08 Komplikace porodu	2	41	47
150 09 Spontánní porod jediného dítěte	-	5	3
150 10 Ostatní porody	1	13	9

14. Počet případů pracovní neschopnosti podle skupin diagnóz a intervalu délky trvání pracovní neschopnosti (ve dnech)

Interval délky trvání PN (ve dnech)					Celkem	Skupiny diagnóz	
15-21	22-28	29-91	92-182	183+			
998	559	1 239	247	202	5 608	04	120
4 434	2 498	5 865	1 120	727	26 506		120
936	688	2 563	664	712	7 841	01	130
1 991	2 877	7 665	4 278	4 638	24 212	02	130
53	39	184	55	109	563	03	130
1 681	1 739	4 992	1 980	2 438	16 067	04	130
26 370	18 322	61 524	19 111	14 672	197 234	05	130
6 374	4 552	16 284	4 981	3 292	45 099	06	130
3 396	2 439	11 561	3 972	2 391	29 260	07	130
40 801	30 656	104 773	35 041	28 252	320 276		130
7	5	13	3	9	69	01	140
32	14	57	26	37	260	02	140
622	327	603	120	84	3 067	03	140
52	26	138	89	133	522	04	140
749	445	1 389	358	141	5 101	05	140
3 529	1 412	2 338	371	167	22 089	06	140
1 176	662	1 693	302	148	7 854	07	140
109	95	391	128	60	992	08	140
573	427	989	118	57	3 069	09	140
167	110	458	72	36	1 123	10	140
272	159	376	65	24	1 381	11	140
438	220	484	104	58	2 201	12	140
3 382	2 220	6 210	1 190	646	19 538	13	140
50	41	192	49	22	430	14	140
11 158	6 163	15 331	2 995	1 622	67 696		140
143	145	325	19	16	802	01	150
196	108	325	42	16	1 148	02	150
85	39	89	29	9	497	03	150
397	254	710	106	53	2 432	04	150
10	14	94	149	62	348	05	150
888	791	5 835	8 050	4 233	21 298	06	150
206	257	2 244	2 810	1 408	7 164	07	150
55	59	488	606	295	1 593	08	150
9	6	139	113	124	399	09	150
5	6	53	76	59	222	10	150

14. Počet případů pracovní neschopnosti podle skupin diagnóz a intervalu délky trvání pracovní neschopnosti (ve dnech)

Skupiny diagnóz			Interval délky trvání PN (ve dnech)		
			1	2-7	8-14
150	11	Komplikace spojené převážně s šestinedělím	-	11	20
150		XV. Těhotenství, porod a šestinedělí	48	1 298	2 338
170		XVII. Vrozené vady, deformace a chrom. abnorm.	2	41	76
180		XVIII. Příznaky, znaky a ... nálezy nezařazené jinde	710	6 021	6 266
190	01	Zlomenina kostí lebky a obličeje	6	152	340
190	02	Zlomenina krku, hrudníku a pánve	5	94	300
190	03	Zlomenina kosti stehenní	-	5	8
190	04	Zlomenina jiných částí končetin	28	598	1 711
190	05	Zlomeniny postihující více částí těla	-	1	1
190	06	Vymknutí, podvrtnutí a natažení kloubů, vazů	74	2 769	7 994
190	07	Poranění oka a očnice	3	403	497
190	08	Nitrolební poranění	9	500	851
190	09	Poranění jiných vnitřních orgánů	1	5	29
190	10	Drtivé poranění, traumatické amputace	-	16	56
190	11	Jiná poranění určitých, NS a více částí těla	227	7 379	19 134
190	12	Účinky cizího tělesa vniklého přiroz. otvorem těla	11	403	343
190	13	Popáleniny a poleptání	15	495	1 102
190	14	Otrava léky, léčivy, návykovými a biolog. látkami	2	20	30
190	15	Toxické účinky látek ze zdrojů převáž. mimo lékař.	6	76	45
190	16	Syndromy týrání	-	-	-
190	17	Omrzliny a jiné NS účinky vnějších příčin	63	615	326
190	18	Některé časné kompl. úrazů a kompl. zdr. péče NJ	2	39	56
190	19	Následky poranění, otravy aj. násl. vněj. příčin	1	33	70
190		XIX. Poranění, otravy a ...následky vnějších příčin	453	13 603	32 893
005	01	Celková prohlídka, vyš. osob bez obtíží n. uved. dg.	11	72	76
210	02	Vyšetření a návštěva pro administrativní účely	2	18	30
210	03	Jiná pozorování, prohlídky a vyšetření	9	160	224
210	04	Osoby s potenciálně ohrož. zdravím ... přenos. nem.	2	31	42
210	05	Osoby se zdravot. sl. - okol. související s reprodukcí	9	136	392
210	06	Osoby se zdravot. sl. - urč. výkonů a zdravotní péče	6	177	416
210	07	Jiné faktory ovlivňující zdravotní stav	84	4 819	1 440
210	08	Pacient s transplantovaným orgánem a tkání	-	5	6
210	09	Pacient se srdečním a cév. implantátem a transpl.	-	3	1
210		XXI. Faktory ovl. zdravot. stav a kont. se zdravot. sl.	123	5 421	2 627
Celkem			13 574	280 104	484 306

**14. Počet případů pracovní neschopnosti podle skupin diagnóz
a intervalu délky trvání pracovní neschopnosti (ve dnech)**

Interval délky trvání PN (ve dnech)					Celkem	Skupiny diagnóz	
15-21	22-28	29-91	92-182	183+			
14	13	143	136	101	438	11	150
2 008	1 692	10 445	12 136	6 376	36 341		150
78	52	191	57	62	559		170
3 561	2 042	5 283	1 295	820	25 998		180
246	213	610	109	57	1 733	01	190
375	448	2 729	950	649	5 550	02	190
14	28	196	251	300	802	03	190
2 096	2 472	19 375	7 044	3 177	36 501	04	190
3	1	7	3	11	27	05	190
7 950	6 044	19 554	4 439	2 031	50 855	06	190
205	84	140	27	45	1 404	07	190
577	323	1 035	281	244	3 820	08	190
27	30	192	73	33	390	09	190
70	55	488	203	126	1 014	10	190
15 216	9 502	23 202	4 442	2 233	81 335	11	190
115	43	65	5	1	986	12	190
912	514	985	99	78	4 200	13	190
11	6	22	3	6	100	14	190
20	8	29	7	3	194	15	190
-	-	-	-	1	1	16	190
124	66	122	22	22	1 360	17	190
47	31	164	60	57	456	18	190
87	53	238	105	115	702	19	190
28 095	19 921	69 153	18 123	9 189	191 430		190
38	19	65	21	8	310	01	210
24	11	54	18	10	167	02	210
197	125	638	111	39	1 503	03	210
14	8	30	15	8	150	04	210
329	342	3 106	4 340	2 482	11 136	05	210
408	344	1 063	259	123	2 796	06	210
802	639	2 086	239	185	10 294	07	210
10	6	28	24	22	101	08	210
5	5	24	13	10	61	09	210
1 827	1 499	7 094	5 040	2 887	26 518		210
229 308	122 648	344 447	107 476	79 311	1 661 174		Celkem

15.1 Rozložení počtu práce neschopných osob podle celkového počtu PN, pohlaví a věkových skupin - absolutně

Počet PN	Věková skupina					
	-19	20-24	25-29	30-34	35-39	40-44
Muži						
1	5 103	38 158	48 227	45 898	49 426	54 163
2	2 103	14 119	14 478	12 729	12 318	12 599
3	939	5 277	5 024	3 989	3 329	3 000
4	371	2 083	1 786	1 325	1 021	862
5	177	919	750	502	376	276
6	70	350	295	205	138	95
7	34	160	124	89	52	33
8	19	78	62	40	27	21
9+	15	97	90	51	41	21
Celkem PN	15 484	100 003	107 244	93 830	91 844	94 386
Celkem osob	8 831	61 241	70 836	64 828	66 728	71 070
Počet PN/os	1,8	1,6	1,5	1,4	1,4	1,3
Ženy						
1	4 026	33 646	50 602	46 124	55 184	69 458
2	1 699	11 368	13 733	11 810	14 155	18 053
3	749	3 931	3 977	3 133	3 392	4 215
4	328	1 524	1 310	918	998	1 217
5	106	582	414	279	294	305
6	65	262	201	104	135	124
7	34	146	81	50	46	29
8	7	53	36	27	11	21
9+	13	58	41	32	18	20
Celkem PN	12 324	80 801	99 803	85 727	100 541	125 924
Celkem osob	7 027	51 570	70 395	62 477	74 233	93 442
Počet PN/os	1,8	1,6	1,4	1,4	1,4	1,3

15.1 Rozložení počtu práce neschopných osob podle celkového počtu PN, pohlaví a věkových skupin - absolutně

Věková skupina					Celkem	Počet PN
45-49	50-54	55-59	60-64	65+		
Muži						
44 352	47 203	45 226	36 286	6 677	420 719	1
10 087	10 662	9 826	6 594	1 218	106 733	2
2 277	2 190	1 858	1 114	176	29 173	3
635	502	407	209	45	9 246	4
170	133	83	39	8	3 433	5
57	53	35	12	4	1 314	6
24	26	15	5	1	563	7
9	6	5	1	-	268	8
8	4	4	5	-	336	9+
75 410	78 365	72 889	54 015	9 892	793 362	Celkem PN
57 619	60 779	57 459	44 265	8 129	571 785	Celkem osob
1,3	1,3	1,3	1,2	1,2	1,4	Počet PN/os
Ženy						
60 512	63 592	56 888	17 906	5 233	463 171	1
16 349	17 590	14 555	3 796	1 013	124 121	2
3 834	3 750	3 006	726	169	30 882	3
972	972	731	177	50	9 197	4
247	206	140	26	11	2 610	5
80	86	69	14	3	1 143	6
29	22	9	2	2	450	7
20	11	10	2	1	199	8
21	8	8	2	1	222	9+
110 906	115 784	99 281	28 647	8 074	867 812	Celkem PN
82 064	86 237	75 416	22 651	6 483	631 995	Celkem osob
1,4	1,3	1,3	1,3	1,2	1,4	Počet PN/os

15.2 Rozložení počtu práce neschopných osob podle celkového počtu PN, pohlaví a věkových skupin - na 100 000 nemocensky pojištěných osob

Počet PN	Věková skupina					
	-19	20-24	25-29	30-34	35-39	40-44
Muži						
1	46 679	29 421	19 171	15 794	14 902	14 671
2	19 237	10 886	5 755	4 380	3 714	3 413
3	8 589	4 069	1 997	1 373	1 004	813
4	3 394	1 606	710	456	308	233
5	1 619	709	298	173	113	75
6	640	270	117	71	42	26
7	311	123	49	31	16	9
8	174	60	25	14	8	6
9+	137	75	36	18	12	6
Celkem PN	141 639	77 106	42 631	32 288	27 691	25 566
Celkem osob	80 781	47 219	28 158	22 308	20 119	19 251
Ženy						
1	42 522	30 994	22 761	20 048	18 278	17 823
2	17 945	10 472	6 177	5 133	4 688	4 633
3	7 911	3 621	1 789	1 362	1 124	1 082
4	3 464	1 404	589	399	331	312
5	1 120	536	186	121	97	78
6	687	241	90	45	45	32
7	359	134	36	22	15	7
8	74	49	16	12	4	5
9+	137	53	18	14	6	5
Celkem PN	130 165	74 433	44 893	37 262	33 302	32 313
Celkem osob	74 218	47 506	31 665	27 156	24 588	23 978

15.2 Rozložení počtu práce neschopných osob podle celkového počtu PN, pohlaví a věkových skupin - na 100 000 nemocensky pojištěných osob

Věková skupina					Celkem	Počet PN
45-49	50-54	55-59	60-64	65+		
Muži						
15 598	17 904	20 503	22 886	11 267	17 752	1
3 547	4 044	4 455	4 159	2 055	4 503	2
801	831	842	703	297	1 231	3
223	190	185	132	76	390	4
60	50	38	25	13	145	5
20	20	16	8	7	55	6
8	10	7	3	2	24	7
3	2	2	1	-	11	8
3	2	2	3	-	14	9+
26 520	29 723	33 044	34 068	16 693	33 475	Celkem PN
20 263	23 053	26 049	27 918	13 718	24 126	Celkem osob
Ženy						
18 902	20 786	22 736	16 464	9 562	20 122	1
5 107	5 749	5 817	3 490	1 851	5 392	2
1 198	1 226	1 201	668	309	1 342	3
304	318	292	163	91	400	4
77	67	56	24	20	113	5
25	28	28	13	5	50	6
9	7	4	2	4	20	7
6	4	4	2	2	9	8
7	3	3	2	2	10	9+
34 644	37 845	39 679	26 340	14 753	37 702	Celkem PN
25 634	28 187	30 141	20 827	11 846	27 457	Celkem osob

16. Rozložení počtu případů podle dne začátku pracovní neschopnosti a intervalu délky trvání PN (ve dnech)

Den v týdnu	Interval délky trvání (ve dnech)				
	1-3	4-7	8-14	15-21	22-28
Pondělí	19 802	94 087	181 123	75 904	39 088
Úterý	12 172	49 080	97 843	42 255	22 704
Středa	22 101	27 108	78 211	36 872	20 031
Čtvrtek	11 009	22 608	56 414	30 132	16 046
Pátek	5 376	17 381	53 427	32 944	16 772
Sobota	1 477	4 599	8 289	5 443	3 330
Neděle	2 221	4 657	8 999	5 758	4 677
Celkem	74 158	219 520	484 306	229 308	122 648

17. Rozložení počtu případů PN podle dne ukončení pracovní neschopnosti a intervalu délky trvání PN (ve dnech)

Den v týdnu	Interval délky trvání (ve dnech)				
	1-3	4-7	8-14	15-21	22-28
Pondělí	5 099	37 295	66 256	29 562	14 478
Úterý	9 830	21 517	67 668	33 412	19 879
Středa	16 350	11 524	51 561	21 038	10 735
Čtvrtek	11 636	16 473	39 506	16 680	9 849
Pátek	27 331	93 408	185 584	69 749	33 110
Sobota	1 538	4 212	7 933	4 803	2 867
Neděle	2 374	35 091	65 798	54 064	31 730
Celkem	74 158	219 520	484 306	229 308	122 648

**16. Rozložení počtu případů podle dne začátku pracovní neschopnosti
a intervalu délky trvání PN (ve dnech)**

Interval délky trvání (ve dnech)			Celkem	Den v týdnu
29–91	92–182	183+		
108 159	32 983	24 898	576 044	Pondělí
63 946	20 026	14 108	322 134	Úterý
56 293	16 856	12 369	269 841	Středa
46 203	15 528	11 427	209 367	Čtvrtek
44 691	13 974	10 873	195 438	Pátek
11 357	4 150	2 879	41 524	Sobota
13 798	3 959	2 757	46 826	Neděle
344 447	107 476	79 311	1 661 174	Celkem

**17. Rozložení počtu případů PN podle dne ukončení pracovní neschopnosti
a intervalu délky trvání PN (ve dnech)**

Interval délky trvání (ve dnech)			Celkem	Den v týdnu
29–91	92–182	183+		
39 345	12 534	9 077	213 646	Pondělí
57 859	19 287	14 447	243 899	Úterý
31 034	11 417	10 324	163 983	Středa
31 741	11 306	11 374	148 565	Čtvrtek
84 336	22 540	14 937	530 995	Pátek
9 136	4 261	5 450	40 200	Sobota
90 996	26 131	13 702	319 886	Neděle
344 447	107 476	79 311	1 661 174	Celkem

18. Počet případů pracovní neschopnosti podle intervalu délky trvání PN (ve dnech), pohlaví a věkových skupin

Věková skupina	Interval délky trvání pracovní neschopnosti (ve dnech)								Celkem
	1	2-7	8-14	15-21	22-28	29-91	92-182	183+	
Muži									
-19	328	4 479	5 036	1 607	644	1 179	147	21	13 441
20-24	1 997	28 781	35 216	12 653	5 411	11 801	1 966	779	98 604
25-29	1 921	29 522	37 316	13 891	6 349	14 804	2 858	1 296	107 957
30-34	1 202	21 805	31 686	12 953	5 998	15 372	3 503	1 805	94 324
35-39	787	17 045	29 520	13 170	6 629	18 034	4 369	2 418	91 972
40-44	422	13 844	28 030	13 785	7 418	21 891	5 848	3 502	94 740
45-49	243	9 047	20 795	10 982	6 255	19 150	5 448	3 795	75 715
50-54	173	7 624	19 917	11 252	6 890	20 911	6 422	5 298	78 487
55-59	121	5 567	16 157	10 094	6 307	20 679	7 186	6 652	72 763
60-64	78	3 392	10 438	6 862	4 460	15 836	6 335	7 814	55 215
65+	24	761	2 042	1 321	904	3 734	998	360	10 144
Celkem	7 296	141 867	236 153	108 570	57 265	163 391	45 080	33 740	793 362
Ženy									
-19	214	3 084	3 890	1 420	563	1 054	232	148	10 605
20-24	1 398	21 182	27 084	9 727	4 213	9 802	4 089	2 422	79 917
25-29	1 332	24 018	30 233	11 720	5 579	15 189	7 903	4 270	100 244
30-34	872	16 538	24 311	10 582	5 432	16 207	7 814	4 337	86 093
35-39	735	17 229	29 056	13 699	7 157	20 138	7 282	4 500	99 796
40-44	635	18 494	36 719	18 296	9 988	28 054	7 979	5 560	125 725
45-49	469	13 538	31 066	16 658	9 468	26 606	7 436	5 850	111 091
50-54	342	11 987	31 267	17 792	10 222	28 563	8 474	7 366	116 013
55-59	201	8 596	24 955	15 151	9 092	25 129	8 256	8 754	100 134
60-64	62	2 845	7 574	4 455	2 787	7 731	2 289	2 188	29 931
65+	18	726	1 998	1 238	882	2 583	642	176	8 263
Celkem	6 278	138 237	248 153	120 738	65 383	181 056	62 396	45 571	867 812
Celkem									
-19	542	7 563	8 926	3 027	1 207	2 233	379	169	24 046
20-24	3 395	49 963	62 300	22 380	9 624	21 603	6 055	3 201	178 521
25-29	3 253	53 540	67 549	25 611	11 928	29 993	10 761	5 566	208 201
30-34	2 074	38 343	55 997	23 535	11 430	31 579	11 317	6 142	180 417
35-39	1 522	34 274	58 576	26 869	13 786	38 172	11 651	6 918	191 768
40-44	1 057	32 338	64 749	32 081	17 406	49 945	13 827	9 062	220 465
45-49	712	22 585	51 861	27 640	15 723	45 756	12 884	9 645	186 806
50-54	515	19 611	51 184	29 044	17 112	49 474	14 896	12 664	194 500
55-59	322	14 163	41 112	25 245	15 399	45 808	15 442	15 406	172 897
60-64	140	6 237	18 012	11 317	7 247	23 567	8 624	10 002	85 146
65+	42	1 487	4 040	2 559	1 786	6 317	1 640	536	18 407
Celkem	13 574	280 104	484 306	229 308	122 648	344 447	107 476	79 311	1 661 174

Seznam skupin diagnóz a k nim odpovídající diagnózy podle MKN-10

Kód skupiny	Název kapitoly / diagnózy	Kód diagnózy (MKN-10)
010 01	Průjem - diarrhoea a gastroenteritida předpokládaného infekčního původu	A09
010 02	Jiné střevní infekční nemoci	A00–A08
010 03	TBC dýchacího ústrojí bakteriologicky a histologicky ověřená i neověřená	A15–A16
010 04	Jiná TBC	A17–A19
010 05	Některé zoonotické bakteriální nemoci	A20–A28
010 06	Spála	A38
010 07	Jiné bakteriální nemoci vyjma spály	A30–A37, A39–A49
010 08	Syfilis	A50–A53
010 09	Gonokoková infekce	A54
010 10	Ostatní infekce přenášené převážně sexuálním způsobem	A55–A64
010 11	Jiné nemoci spirochétové, jiné nemoci způsobené chlamydiemi a rickettsií	A65–A79
010 12	Virová encefalitida	A83–A86
010 13	Ostatní virové infekce centrální nervové soustavy (CNS)	A80–A82, A87–A89
010 14	Virové horečky a virové hemoragické horečky přenášené členovci	A90–A99
010 15	Varicella - plané neštovice, spalničky - morbilli, zarděnky - rubeola	B01, B05, B06
010 16	Herpes zoster - pásový opar	B02
010 17	Ostatní virové infekce charakterizované poškozením kůže a sliznice	B00, B03–B04 B07–B09
010 18	Virová hepatitida	B15–B19
010 19	Onemocnění virem lidské imunodeficiency (HIV)	B20–B24
010 20	Epidemický zánět příušnic - parotitis epidemica	B26
010 21	Infekční mononukleóza	B27
010 22	Jiné virové nemoci vyjma parotitis a infekční mononukleózy	B25, B30–B34
010 23	Mykózy	B35–B49
010 24	Protozoární nemoci	B50–B64
010 25	Helmintózy - hlístové nemoci	B65–B83
010 26	Zavšivení, akarióza a jiná napadení	B85–B89
010 27	Následky infekčních a parazitárních nemocí; bakteriální, virová a jiná infekční agens, jiné a neurč. infekční nemoci	B90–B99
010	I. Některé infekční a parazitární nemoci	A00–B99

Seznam skupin diagnóz a k nim odpovídající diagnózy podle MKN-10

Kód skupiny	Název kapitoly / diagnózy	Kód diagnózy (MKN-10)
020 00	Zhoubné novotvary (ZN)	C00–C97
020 01	ZN rtu, dutiny ústní a hltanu	C00–C14
020 02	ZN žaludku	C16
020 03	ZN tlustého střeva	C18
020 04	ZN konečníku, rektosigmoideálního spojení, řiti a řitního kanálu	C19–C21
020 05	Ostatní ZN trávicího ústrojí	C15,C17,C22–C26
020 06	ZN hrtanu	C32
020 07	ZN trachey, bronchu a plíce - průdušnice, průdušky a plíce	C33–C34
020 08	Ostatní ZN dýchací soustavy a nitrohrudních orgánů	C30,C31,C37–C39
020 09	ZN kosti a kloubní chrupavky	C40–C41
020 10	Zhoubný melanom kůže	C43
020 11	Jiné ZN kůže	C44
020 12	ZN prsu	C50
020 13	ZN hrdla děložního - cervicis uteri	C53
020 14	Ostatní ZN ženských pohlavních orgánů	C51–C52,C54–C58
020 15	ZN prostaty	C61
020 16	Ostatní ZN mužských pohlavních orgánů	C60,C62–C63
020 17	Leukémie	C91–C95
020 18	Ostatní zhoubné novotvary	C64–C90,C45–C49 C96,C97
020 19	Novotvary in situ	D00–D09
020 20	Nezhoubné novotvary	D10–D36
020 21	Novotvary nejistého a neznámého chování	D37–D48
020	II. Novotvary	C00–D48
030 01	Anémie z nedostatku železa	D50
030 02	Ostatní anémie	D51–D64
030 03	Vady koagulace, purpura a jiné krvácivé stavy, a jiné nemoci krve a krvetvorných orgánů	D65–D69,D70–D77
030 04	Některé poruchy mechanismu imunity	D80–D89
030	III. Nemoci krve, krvetvorných orgánů a některé poruchy týkající se mechanismu imunity	D50–D89

Seznam skupin diagnóz a k nim odpovídající diagnózy podle MKN-10

Kód skupiny	Název kapitoly / diagnózy	Kód diagnózy (MKN-10)
040 01	Poruchy štítné žlázy	E00–E07
040 02	Diabetes mellitus závislý na inzulínu	E10
040 03	Ostatní diabetes mellitus	E11–E14
040 04	Podvýživa - malnutrice	E40–E46
040 05	Obezita - otylost	E66
040 06	Poruchy metabolismu lipoproteinů a jiné lipidémie	E78
040 07	Ostatní nemoci endokrinní, výživy a přeměny látek	E15–E16,E20–E34,E35, E50–E65,E67–E77 E79–E89,E90
040	IV. Nemoci endokrinní, výživy a přeměny látek	E00–E90
050 01	Poruchy duševní a poruchy chování způsobené užíváním alkoholu	F10
050 02	Poruchy duševní a poruchy chování způsobené užíváním jiných psychoaktivních látek	F11–F19
050 03	Schizofrenie, poruchy schizotypální a poruchy s bludy	F20–F29
050 04	Afektivní poruchy	F30–F39
050 05	Neurotické, stresové a somatoformní poruchy	F40–F48
050 06	Mentální retardace	F70–F79
050 07	Poruchy psychického vývoje a poruchy chování a emocí se začátkem obvykle v dětství a dospívání	F80–F98
050 08	Ostatní duševní poruchy a poruchy chování	F00–F01,F02,F03–F09 F50–F69,F99
050	V. Poruchy duševní a poruchy chování	F00–F99
060 01	Zánětlivé nemoci CNS	G00–G09
060 02	Parkinsonova nemoc	G20
060 03	Demyelinizující nemoci CNS	G35–G37
060 04	Epilepsie	G40–G41
060 05	Migréna a jiné syndromy bolesti hlavy	G43–G44
060 06	Myasthenia gravis, primární poruchy svalů a jiné myopatie	G70–G72
060 07	Mozková obrna a jiné syndromy ochrnutí	G80–G83
060 08	Ostatní nemoci nervové soustavy	G10–G13,G21–G32 G45–G64,G73 G90–G99
060	VI. Nemoci nervové soustavy	G00–G99

Seznam skupin diagnóz a k nim odpovídající diagnózy podle MKN-10

Kód skupiny	Název kapitoly / diagnózy	Kód diagnózy (MKN-10)
070 01	Záněty očního víčka a onemocnění spojivky	H00–H01,H10–H13
070 02	Glaukom	H40–H42
070 03	Slepota a slabozrakost	H54
070 04	Ostatní nemoci oka a očních adnex	H02–H06,H15–H36 H43–H53,H55–H59
070	VII. Nemoci oka a očních adnex	H00–H59
080 01	Zánět středního ucha, bradavkového výběžku, zánět a jiná onemocnění Eustachovy trubice	H65–H70
080 02	Jiná onemocnění středního ucha a bradavkového výběžku	H71–H75
080 03	Nedoslýchavost, ztráta sluchu	H90–H91
080 04	Ostatní nemoci ucha	H60–H62,H80–H83 H92–H95
080	VIII. Nemoci ucha a bradavkového výběžku	H60–H95
090 01	Akutní revmatická horečka	I00–I02
090 02	Chronické revmatické choroby srdeční	I05–I09
090 03	Esenciální (primární) hypertenze	I10
090 04	Jiné hypertenzní nemoci	I11–I15
090 05	Akutní a pokračující infarkt myokardu	I21,I22
090 06	Ostatní ischemické nemoci srdeční	I20,I23–I25
090 07	Plicní embolie	I26
090 08	Jiné formy srdečních onemocnění	I30–I52
090 09	Cévní nemoci mozku	I60–I69
090 10	Ateroskleróza	I70
090 11	Jiné nemoci tepen, tepének a vlásečnic	I71–I79
090 12	Zánět žil, trombóza vrátnice a jiná žilní embolie a trombóza	I80–I82
090 13	Žilní městky - varices - dolních končetin	I83
090 14	Hemoroidy	I84
090 15	Jiné nemoci žil, mízních cév a mízních uzlin nezařazené jinde (NJ)	I85–I89
090 16	Jiné nemoci oběhové soustavy	I27–I28,I95–I99
090	IX. Nemoci oběhové soustavy	I00–I99

Seznam skupin diagnóz a k nim odpovídající diagnózy podle MKN-10

Kód skupiny	Název kapitoly / diagnózy	Kód diagnózy (MKN-10)
100 01	Akutní zánět mandlí - tonsillitis acuta	J03
100 02	Jiné akutní infekce horních cest dýchacích	J00–J02,J04–J06
100 03	Chřipka	J10–J11
100 04	Záněty plic	J12–J18
100 05	Jiné akutní infekce dolní části dýchacího ústrojí	J20–J22
100 06	Chronické nemoci dolní části dýchacího ústrojí vyjma astmatu a bronchiektazie	J40–J44
100 07	Astma a astmatický stav	J45–J46
100 08	Jiné nemoci dýchací soustavy	J30–J39,J47,J60–J99
100	X. Nemoci dýchací soustavy	J00–J99
110 01	Nemoci ústní dutiny, slinných žláz a čelistí	K00–K14
110 02	Žaludeční, dvanáctníkový vřed, peptický vřed neurčené lokalizace	K25–K27
110 03	Zánět žaludku a dvanáctníku	K29
110 04	Jiné nemoci jícnu, žaludku a dvanáctníku	K20–K23,K28, K30–K31
110 05	Nemoci appendixu - červovitého přívěsku	K35–K38
110 06	Kýly	K40–K46
110 07	Neinfekční zánět tenkého a tlustého střeva - enteritida a kolitida	K50–K52
110 08	Jiné nemoci střev a nemoci pobříšnice	K55–K67
110 09	Alkoholické onemocnění jater	K70
110 10	Ostatní nemoci jater	K71–K77
110 11	Žlučové kameny	K80
110 12	Jiné nemoci žlučníku a žlučových cest	K81–K83
110 13	Akutní zánět slinivky břišní a jiné nemoci slinivky břišní	K85–K86
110 14	Jiné nemoci trávicí soustavy	K87,K90–K93
110	XI. Nemoci trávicí soustavy	K00–K93
120 01	Infekce kůže a podkožního vaziva	L00–L08
120 02	Dermatitida a ekzém	L20–L27,L30
120 03	Psoriáza - lupénka	L40
120 04	Ostatní nemoci kůže a podkožního vaziva	L10–L14,L28–L29 L41–L44,L45,L50–L53 L54,L55–L60,L62, L63–L85,L86, L87–L98,L99
120	XII. Nemoci kůže a podkožního vaziva	L00–L99

Seznam skupin diagnóz a k nim odpovídající diagnózy podle MKN-10

Kód skupiny	Název kapitoly / diagnózy	Kód diagnózy (MKN-10)
130 01	Zánětlivé polyartropatie	M05–M14
130 02	Artrózy	M15–M19
130 03	Systémová onemocnění pojivové tkáně	M30–M36
130 04	Onemocnění krčních a jiných meziobratlových plotének	M50–M51
130 05	Deformující a jiné dorzopatie vyjma onemocnění meziobratlových plotének, spondylopatie	M40–M49, M53–M54
130 06	Onemocnění měkké tkáně	M60–M79
130 07	Ostatní nemoci svalové a kosterní soustavy	M00–M03, M20–M25 M80–M81, M82 M83–M89, M90 M91–M99
130	XIII. Nemoci svalové a kosterní soustavy a pojivové tkáně	M00–M99
140 01	Akutní a rychle postupující nefritický syndrom	N00–N01
140 02	Jiné nemoci glomerulů	N02–N08
140 03	Tubulo-intersticiální nemoci ledvin	N10–N16
140 04	Selhání ledvin	N17–N19
140 05	Urolitiáza - kameny v močovém ústrojí	N20–N23
140 06	Zánět močového měchýře - cystitis	N30
140 07	Jiné nemoci ledvin, močovodů a močové soustavy	N25–N29, N31–N39
140 08	Zbytnění prostaty - hyperplasia prostatica	N40
140 09	Jiné nemoci mužských pohlavních orgánů	N41–N50, N51
140 10	Nemoci prsu	N60–N64
140 11	Zánět vejcovodů a vaječníků - salpingitis a oophoritis	N70
140 12	Jiná zánětlivá onemocnění ženských pánevních orgánů	N71–N77
140 13	Nezánětlivá onemocnění ženského pohlavního ústrojí	N80–N98
140 14	Onemocnění močové a pohlavní soustavy po výkonech, nezařazené jinde	N99
140	XIV. Nemoci močové a pohlavní soustavy	N00–N99

Seznam skupin diagnóz a k nim odpovídající diagnózy podle MKN-10

Kód skupiny	Název kapitoly / diagnózy	Kód diagnózy (MKN-10)
150 01	Mimoděložní těhotenství	O00
150 02	Samovolný potrat	O03
150 03	Lékařský potrat	O04
150 04	Ostatní těhotenství končící potratem	O01,O02,O05–O08
150 05	Edém, proteinurie a hypertenzní onemocnění (pozdní gestóza) v těhotenství, při porodu a v šestinedělí	O10–O16
150 06	Jiná onemocnění matky převážně v souvislosti s těhotenstvím	O20–O29
150 07	Péče o matku ve vztahu k plodu, amniové dutině a možným porodním problémům	O30–O48
150 08	Komplikace porodu	O60–O75
150 09	Spontánní porod jediného dítěte	O80
150 10	Ostatní porody	O81–O84
150 11	Komplikace spojené převážně s šestinedělím a jiné porodnické stavy, nezařazené jinde	O85–O99
150	XV. Těhotenství, porod a šestinedělí	O00–O99
160 01	Postižení plodu a novorozence onemocněním matky a komplikacemi těhotenství a porodu	P00–P04
160 02	Poruchy spojené s délkou těhotenství a s růstem plodu	P05–P08
160 03	Poranění za porodu	P10–P15
160 04	Nitroděložní hypoxie a porodní asfyxie	P20–P21
160 05	Jiné respirační a kardiovaskulární poruchy specifické pro perinatální období	P22–P29
160 06	Infekce specifické pro perinatální období	P35–P39
160 07	Krvácivé stavy a hematologické poruchy plodu a novorozence	P50–P61
160 08	Některé jiné poruchy a stavy vzniklé v perinatálním období	P70–P96
160	XVI. Některé stavy vzniklé v perinatálním období	P00–P96

Seznam skupin diagnóz a k nim odpovídající diagnózy podle MKN-10

Kód skupiny	Název kapitoly / diagnózy	Kód diagnózy (MKN-10)
170 01	Spina bifida - rozštěp páteře	Q05
170 02	Vrozené vady nervové soustavy - vyjma rozštěpu páteře	Q00–Q04,Q06–Q07
170 03	Vrozené vady oběhové soustavy	Q20–Q28
170 04	Rozštěp patra a rozštěp rtu	Q35–Q37
170 05	Vrozené chybění, atrezie a stenóza tenkého střeva	Q41
170 06	Jiné vrozené vady trávicí soustavy vyjma vrozeného chybění, atrezie a stenózy tenkého střeva	Q38–Q40,Q42–Q45
170 07	Nesestouplé varle	Q53
170 08	Vrozené vady pohlavních orgánů, vyjma nesestouplé varle, a močové soustavy	Q50–Q52,Q54–Q64
170 09	Vrozené deformity kyčle	Q65
170 10	Vrozené deformity nohou	Q66
170 11	Jiné vrozené vady a deformace svalové a kosterní soustavy	Q67–Q79
170 12	Jiné vrozené vady	Q10–Q18,Q30–Q34 Q80–Q89
170 13	Abnormality chromozomů, nezařazené jinde	Q90–Q99
170	XVII. Vrozené vady, deformace a chromozomální abnormality	Q00–Q99
180 01	Lokalizované příznaky a znaky	R00–R49
180 02	Stáří - senilita	R54
180 03	Celkové příznaky a znaky vyjma stáří - senilita	R50–R53,R55–R69
180 04	Abnormální nálezy při vyšetření krve, moči a jiných tělesných tekutin, látek a tkání, při diagnostických zobrazovacích a při funkčních vyšetřeních - bez diagnózy	R70–R94
180 05	Syndrom náhlé smrti dítěte (kojence)	R95
180 06	Nepřesně určené a neznámé příčiny smrti vyjma syndromu náhlé smrti dítěte	R96–R99
180	XVIII. Příznaky, znaky a abnormální klinické a laboratorní nálezy nezařazené jinde	R00-R99
190 01	Zlomenina kostí lebky a obličeje	S02
190 02	Zlomenina krku, žebra (žeber), hrudní kosti, páteře a pánve	S12,S22,S32,T08
190 03	Zlomenina kosti stehenní - fractura femoris	S72
190 04	Zlomenina jiných částí končetin	S42,S52,S62,S82 S92,T10,T12

Seznam skupin diagnóz a k nim odpovídající diagnózy podle MKN-10

Kód skupiny	Název kapitoly / diagnózy	Kód diagnózy (MKN-10)
190 05	Zlomeniny postihující více částí těla	T02
190 06	Vymknutí, podvrtnutí a natažení kloubů a vazů	S03,S13,S23,S33 S43,S53,S63,S73 S83,S93,T03
190 07	Poranění oka a očnice	S05
190 08	Nitrolební poranění	S06
190 09	Poranění jiných vnitřních orgánů	S26–S27,S36–S37
190 10	Drtivé poranění, traumatické amputace	S07–S08,S17–S18 S28,S38,S47–S48 S57–S58,S67–S68 S77–S78,S87–S88 S97–S98,T04–T05
190 11	Jiná poranění určitých, nespecifikovaných (NS) a více částí těla	S00–S01,S04 S09–S11,S14–S16 S19–S21,S24–S25 S29–S31,S34–S35 S39–S41,S44–S46 S49–S51,S54–S56 S59–S61,S64–S66 S69–S71,S74–S76 S79–S81,S84–S86 S89–S91,S94–S96 S99,T00–T01 T06–T07,T09,T11 T13–T14
190 12	Účinky cizího tělesa vniklého přirozeným otvorem těla	T15–T19
190 13	Popáleniny a poleptání	T20–T32
190 14	Otrava léky, léčivy, návykovými a biologickými látkami	T36–T50
190 15	Toxické účinky látek ze zdrojů převážně mimo lékařství	T51–T65
190 16	Syndromy týrání	T74
190 17	Omrzliny a jiné neurčené účinky vnějších příčin vyjma syndromu týrání	T33–T35,T66–T73 T75–T78
190 18	Některé časné komplikace úrazů a komplikace zdravotní péče nezařazené jinde	T79–T88
190 19	Následky poranění, otravy a jiných následků vnějších příčin	T90–T98
190	XIX. Poranění, otravy a některé jiné následky vnějších příčin	S00–T98

Seznam skupin diagnóz a k nim odpovídající diagnózy podle MKN-10

Kód skupiny	Název kapitoly / diagnózy	Kód diagnózy (MKN-10)
200 01	Dopravní nehody	V01–V99
200 02	Pády	W00–W19
200 03	Vystavení neživotným mechanickým silám	W20–W49
200 04	Náhodné (u)tonutí a potopení	W65–W74
200 05	Vystavení životným mechanickým silám	W50–W64
200 06	Kontakt s jedovatými živočichy a rostlinami	X20–X29
200 07	Vystavení elektrickému proudu, ozáření, extrémní okolní teplotě a tlaku vzduchu, kouři, ohni, dýmu a plamenům a kontakt s horkem a horkými látkami	W85–X19
200 08	Úmyslné sebepoškození	X60–X84
200 09	Napadení (útok)	X85–Y09
200 10	Komplikace zdravotní péče	Y40–Y84
200 11	Ostatní vnější příčiny nemocnosti a úmrtnosti	W75–W84, X30–X59 Y10–Y36, Y85–Y98
200	XX. Vnější příčiny nemocnosti a úmrtnosti	V01–Y98
210 01	Celková prohlídka a jiné speciální prohlídky a vyšetření osob bez obtíží nebo uvedené diagnózy	Z00–Z01
210 02	Vyšetření a návštěva pro administrativní účely	Z02
210 03	Ostatní prohlídky a vyšetření	Z03–Z13
210 04	Osoby s potenciálně ohroženým zdravím ve vztahu k přenosným nemocem	Z20–Z29
210 05	Osoby, které se setkaly se zdravotnickými službami za okolností souvisejících s reprodukcí	Z30–Z39
210 06	Osoby, které se setkaly se zdravotnickými službami za účelem určitých výkonů a zdravotní péče	Z40–Z54
210 07	Jiné faktory ovlivňující zdravotní stav	Z55–Z93, Z96–Z99
210 08	Pacient s transplantovaným orgánem a tkání	Z94
210 09	Pacient se srdečním a cévním implantátem a transplantátem	Z95
210	XXI. Faktory ovlivňující zdravotní stav a kontakt se zdravotnickými službami	Z00–Z99

Seznam kapitol MKN-10*List of chapters of ICD-10*

Kód <i>Code</i>	Název <i>Name of chapter</i>
010	Některé infekční a parazitární nemoci <i>Certain infectious and parasitic diseases</i>
020	Novotvary <i>Neoplasms</i>
030	Nemoci krve, krvetvorných orgánů a některé poruchy týkající se mechanismu imunity <i>Diseases of the blood, blood-forming organs and cert.disorders inv.immune mech.</i>
040	Nemoci endokrinní, výživy a přeměny látek <i>Endocrine, nutritional and metabolic diseases</i>
050	Poruchy duševní a poruchy chování <i>Mental and behavioural disorders</i>
060	Nemoci nervové soustavy <i>Diseases of the nervous system</i>
070	Nemoci oka a očních adnex <i>Diseases of the eye and adnexa</i>
080	Nemoci ucha a bradavkového výběžku <i>Diseases of the ear and mastoid process</i>
090	Nemoci oběhové soustavy <i>Diseases of the circulatory system</i>
100	Nemoci dýchací soustavy <i>Diseases of the respiratory system</i>
110	Nemoci trávicí soustavy <i>Diseases of the digestive system</i>
120	Nemoci kůže a podkožního vaziva <i>Diseases of the skin and subcutaneous tissue</i>
130	Nemoci svalové a kosterní soustavy a pojivové tkáně <i>Diseases of the musculoskeletal system and connective tissue</i>
140	Nemoci močové a pohlavní soustavy <i>Diseases of the genitourinary system</i>
150	Těhotenství, porod a šestinedělí <i>Pregnancy, childbirth and the puerperium</i>
160	Některé stavy vzniklé v perinatálním období <i>Certain conditions originating in the perinatal period</i>

Seznam kapitol MKN-10

List of chapters of ICD-10

Kód <i>Code</i>	Název <i>Name of chapter</i>
170	Vrozené vady, deformace a chromosomální abnormality <i>Congenital malformations, deformation and chromosomal abnormalities</i>
180	Příznaky, znaky a abnormální klinické a laboratorní nálezy nezařazené jinde <i>Symptoms, signs and abnormal clinical and laboratory findings, not elsewhere clasified</i>
190	Poranění, otravy a některé jiné následky vnějších příčin <i>Injury, poisoning and certain other consequences of external causes</i>
200	Vnější příčiny nemocnosti a úmrtnosti <i>External causes of morbidity and mortality</i>
210	Faktory ovlivňující zdravotní stav a kontakt se zdravotnickými službami <i>Factors influencing health status and contact with health services</i>

Hlavní třídy klasifikace zaměstnání (CZ-ISCO)

Major Groups of Classification of Occupations (ISCO)

1	Zákonodárci a řídící pracovníci
1	<i>Managers</i>
2	Specialisté
2	<i>Professionals</i>
3	Techničtí a odborní pracovníci
3	<i>Technicians and associate professionals</i>
4	Úředníci
4	<i>Clerical support workers</i>
5	Pracovníci ve službách a prodeji
5	<i>Service and sales workers</i>
6	Kvalifikovaní pracovníci v zemědělství, lesnictví a rybářství
6	<i>Skilled agricultural, forestry and fishery workers</i>
7	Řemeslníci a opraváři
7	<i>Craft and related trades workers</i>
8	Obsluha strojů a zařízení, montéři
8	<i>Plant and machine operators, and assemblers</i>
9	Pomocní a nekvalifikovaní pracovníci
9	<i>Elementary occupations</i>
0	Zaměstnanci v ozbrojených silách
0	<i>Armed forces occupations</i>

Seznam zkratek názvů krajů a okresů

List of abbreviations of regions

PHA	HI. m. Praha	DC	Děčín	BK	Blansko
BN	Benešov	CV	Chomutov	BM	Brno-město
BE	Beroun	LT	Litoměřice	BO	Brno-venkov
KD	Kladno	LN	Louny	BV	Břeclav
KO	Kolín	MO	Most	HO	Hodonín
KH	Kutná Hora	TP	Teplice	VY	Vyškov
ME	Mělník	UL	Ústí nad Labem	ZN	Znojmo
MB	Mladá Boleslav	UST	Ústecký kraj	JHM	Jihomoravský kraj
NB	Nymburk	CL	Česká Lípa	JE	Jeseník
PH	Praha-východ	JN	Jablonec nad Nisou	OL	Olomouc
Pz	Praha-západ	LI	Liberec	PV	Prostějov
PB	Příbram	SM	Semily	PR	Přerov
RA	Rakovník	LIB	Liberecký kraj	SU	Šumperk
STC	Středočeský kraj	HK	Hradec Králové	OLO	Olomoucký kraj
CB	České Budějovice	JC	Jičín	KM	Kroměříž
CK	Český Krumlov	NA	Náchod	UH	Uherské Hradiště
JH	Jindřichův Hradec	RK	Rychnov nad Kněžnou	VS	Vsetín
PI	Písek	TU	Trutnov	ZL	Zlín
PT	Prachatice	HRA	Královéhradecký kraj	ZLI	Zlínský kraj
ST	Strakonice	CR	Chrudim	BR	Bruntál
TA	Tábor	PU	Pardubice	FM	Frydek-Místek
JHC	Jihočeský kraj	SY	Svitavy	KI	Karviná
DO	Domažlice	UO	Ústí nad Orlicí	NJ	Nový Jičín
KT	Klatovy	PAR	Pardubický kraj	OP	Opava
PM	Plzeň-město	HB	Havlíčkův Brod	OT	Ostrava-město
PJ	Plzeň-jih	JI	Jihlava	MSK	Moravskoslezský kraj
PS	Plzeň-sever	PE	Pelhřimov		
RO	Rokycany	TR	Třebíč		
TC	Tachov	ZR	Žďár nad Sázavou		
PLZ	Plzeňský kraj	VYS	Kraj Vysočina		
CH	Cheb				
KV	Karlovy Vary				
SO	Sokolov				
KAR	Karlovarský kraj				

Přehled termínů použitých v publikaci

List of terms used in publication

absolutně	<i>absolute number</i>
celkem	<i>total</i>
denní stav	<i>daily number</i>
diagnóza, diagnózy	<i>diagnosis, diagnoses</i>
muži	<i>males</i>
nemoc, nemoci	<i>disease, diseases</i>
okres	<i>district</i>
osoba	<i>person</i>
počet, počty	<i>number, numbers</i>
podíl	<i>proportion</i>
podle	<i>by</i>
pojištěnci	<i>insured persons</i>
pracovní neschopnost	<i>incapacity for work</i>
procento	<i>percentage</i>
prostonané dny	<i>number of days of incapacity for work</i>
průměrný	<i>average</i>
případ	<i>case</i>
rozložení	<i>distribution</i>
seznam	<i>list</i>
skupina, skupiny	<i>group, groups</i>
stav	<i>status</i>
struktura	<i>structure</i>
trvání	<i>duration</i>
ukončené případy	<i>terminated cases</i>
území	<i>territory</i>
v letech	<i>in years</i>
ve dnech	<i>by days</i>
věk	<i>age</i>
vývoj	<i>trend</i>
základní ukazatele	<i>basic indices</i>
ženy	<i>females</i>