



Informace ze zdravotnictví Libereckého kraje

Ústavu zdravotnických informací a statistiky
České republiky

Hradec Králové
10. 11. 2014

11

Gynekologická péče - činnost oboru v Libereckém kraji v roce 2013

Gynaecologic care - Activity in Branch in the Liberecky Region in 2013

Souhrn

Informace ze zdravotnictví kraje o činnosti oboru gynekologie v Libereckém kraji v roce 2013 obsahuje údaje o ambulantní péči v členění podle druhu poskytovatele zdravotních služeb a podle území z oblasti personálního zajištění, činnosti oboru a o dispenzarizovaných pacientkách pro vybrané diagnózy. Je doplněna také základními ukazateli lůžkové péče ženských oddělení nemocnic.

Summary

Information on health care activity in the branch of gynaecology in the Liberecky region in 2013 contains data about out-patient care by type provider of health services of the region, data about personnel capacity, gynaecological activity and about patients followed up for selected diagnoses. It is supplemented by basic indicators on in-patient care in hospital gynaecology departments.

Podkladem pro vytvoření tohoto materiálu byl výkaz A (MZ) 1-01 o ambulantní činnosti poskytovatele zdravotních služeb, výkaz L (MZ) 1-02 o lůžkovém fondu a jeho využití a doplňková tabulka pro ženská oddělení nemocnic. Tyto výkazy jsou součástí Programu statistických zjišťování Ministerstva zdravotnictví ČR na rok 2013. Výkaz vyplňuje každá samostatná gynekologická ordinace, včetně ambulantních částí nemocnic. Formuláře výkazů a závazné pokyny jsou vystaveny na internetu www.uzis.cz.

Edice IZK o činnosti oboru gynekologie v předchozích letech jsou dostupné na internetových stránkách ústavu v části „Publikujeme“.

Činnost oboru gynekologie v ambulantní péči

V roce 2013 odevzdalo výkaz 60 zařízení z celkového počtu 63 gynekologických ambulantních pracovišť a návratnost tak činila 95,2 %. Celkem v těchto ordinacích pracovalo 52,68 lékařů a 68,07 ZPBD (zdravotníci pracovníci nelékaři s odbornou způsobilostí bez odborného dohledu), jedná se o průměrné roční přepočtené počty pracovníků (úvazků). Z celkového počtu lékařů jich 86,0 % pracovalo jako praktický lékař gynekolog a 14,0 % v ordinacích odborné gynekologie.

Průměrný počet lékařů na 10 tisíc žen v kraji byl 2,4, nejvíce v okrese Jablonec nad Nisou (3,0) a nejméně v okrese Liberec (2,0). V ČR připadalo na 10 tisíc žen 3,1 lékařů.

V průběhu roku bylo provedeno celkem 458 274 ambulantních ošetření – vyšetření žen. V průměru provedl jeden lékař 8 699 ošetření (vyšetření) a bylo u něj registrováno v průměru 3 538 pacientek (ČR 6 099 ošetření a 2 728 registrovaných pacientek).

Nejvíce ošetření na jednoho lékaře bylo evidováno v okrese Liberec (9 215 ošetření) a nejvíce registrovaných pacientek bylo v okrese Semily (4 122 pacientek na 1 lékaře). Nejméně ošetření na jednoho lékaře vykázal okres Jablonec nad Nisou (7 879) a nejnižší počet registrovaných pacientek na jednoho lékaře byl v okrese Jablonec nad Nisou (3 038 pacientek). Na jednu léčenou pacientku připadalo průměrně 3,0 ošetření, nejvíce v okrese Česká Lípa (3,1 ošetření), naopak nejméně ošetření (vyšetření) pak v okresech Jablonec nad Nisou a Semily (shodně 2,9 ošetření). Informace o pacientkách gynekologických ordinací jsou sledovány podle sídla poskytovatele zdravotních služeb, nikoli podle místa trvalého bydliště daných žen.

Lékařem řízenou antikoncepci, hormonální nebo nitroděložní, užívalo 56 196 žen (54,9 % žen fertilního věku). Nejvyšší podíl žen od 15 do 49 let, které užívaly antikoncepci, byl v okrese Česká Lípa a Semily shodně po (59,9 %), naopak nejnižší byl tento podíl v okrese Liberec (51,4 %). Z celkového počtu předepsané antikoncepce byl podíl žen užívajících hormonální antikoncepci 88,7 % a podíl žen lékařem řízenou nitroděložní hormonální a nehormonální antikoncepcí 11,3 %.

Počet prekanceróz děložního hrdla prvně zjištěné, který vykázali gynekologové v ambulantních ordinacích, dosahoval 1 804. V roce bylo v kraji pro zhoubný novotvar (hrdla děložního, těla děložního, ovarií, prsu a ostatních lokalizací prvně zjištěné) nově diagnostikováno 292 žen. Nejčastěji se jednalo o zhoubný novotvar těla děložního (48,0 %) a dále pak karcinomy prsu (22,9). Podle údajů Národního registru novotvarů (srovnáno s údaji za rok 2011) se však u žen v Libereckém kraji nejčastěji vyskytuje karcinom prsu (incidence 123,1 onemocnění na 100 tisíc žen). Incidence karcinomu děložního těla v roce 2011 byla (30,9 onemocnění na 100 tisíc žen).

Činnost ženských oddělení nemocnic

Vedle uvedených informací o ambulantní péči přináší tento materiál také vybrané údaje o lůžkové péči na gynekologických a porodnických odděleních nemocnic.

V roce 2013 bylo v Libereckém kraji evidováno 4 602 porodů, což představuje 44,7 porodů na 1 000 žen fertilního věku (ČR 43,3 porodů). V souvislosti s těhotenstvím, potratem, porodem a šestinedělím nebylo v tomto roce vykázáno žádné mateřské úmrtí (ČR 2).

Celkem 7 822 žen podstoupilo gynekologickou operaci (včetně ambulantních operací a potratů s nutnou hospitalizací). V souvislosti s gynekologickým onemocněním v tomto roce zemřelo 5 žen (ČR 157 žen).

Lůžková péče gynekologického oboru byla v kraji zajišťována na 5 (ČR 110) odděleních nemocnic. Využití lůžek ve dnech maximální lůžkové kapacity v kraji (201,7 dne) bylo nižší než využití v ČR (217,7 dne). Průměrná ošetrovací doba činila v kraji 3,2 dne a v ČR 3,6 dne.

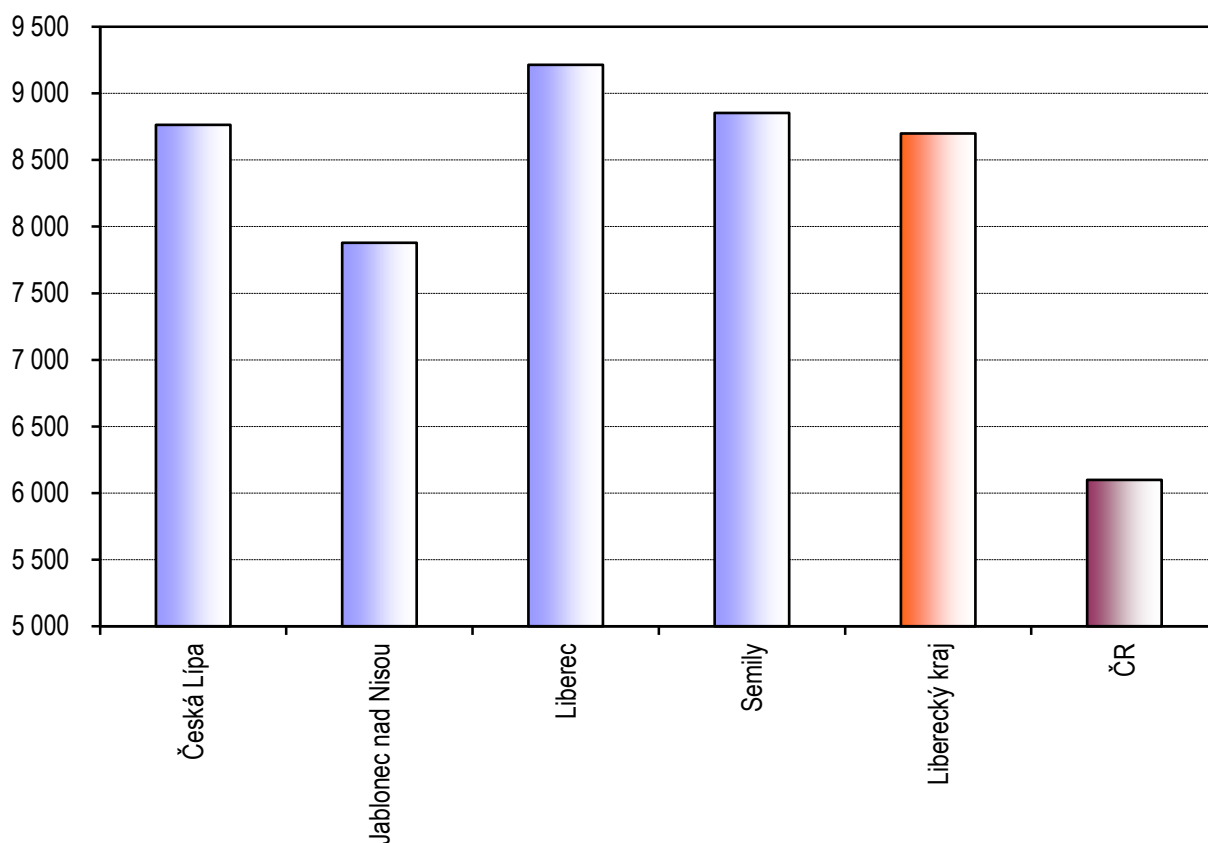
Zpracovala: Ing. Drahokoupilová Libuše
ÚZIS ČR, Regionální pracoviště Hradec Králové
Habrmanova 19/1, 500 02 Hradec Králové
tel.:495 058 321, fax: 495 058 322
e-mail: Libuse.drahokoupilova@uzis.cz
<http://www.uzis.cz>

Personální zajištění a počet ošetření - vyšetření v ambulantní péči dle území

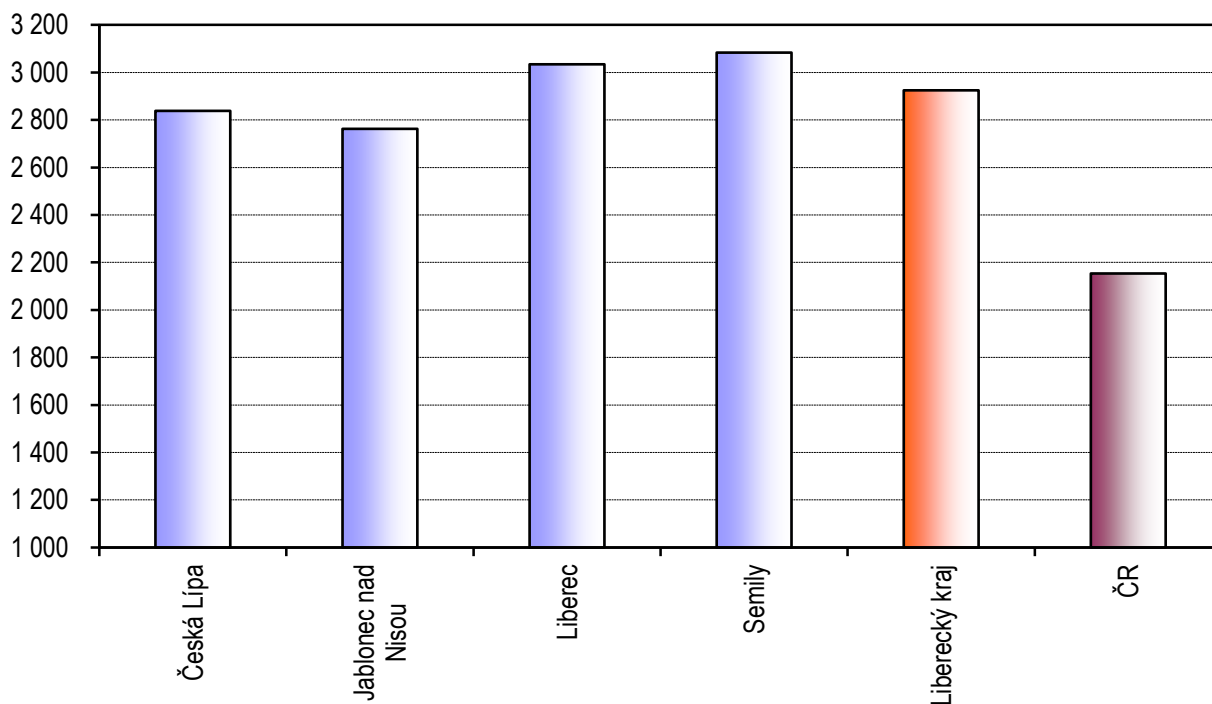
Území, kraj	Lékaři ¹⁾	Počet ošetření		Počet léčených pacientek ve sledovaném roce		Počet registrovaných pacientek	
		celkem	na 1 lékaře	celkem	na 1 lékaře	celkem	na 1 lékaře
Česká Lípa	12,50	109 549	8 764	35 478	2 838	43 878	3 510
Jablonec nad Nisou	13,78	108 568	7 879	38 068	2 763	41 864	3 038
Liberec	17,80	164 019	9 215	54 011	3 034	65 203	3 663
Semily	8,60	76 138	8 853	26 519	3 084	35 451	4 122
Liberecký kraj	52,68	458 274	8 699	154 076	2 925	186 396	3 538
ČR	1 640,61	10 005 495	6 099	3 533 055	2 154	4 474 881	2 728

¹⁾ Průměrný roční přepočtený počet, vč. smluvních pracovníků

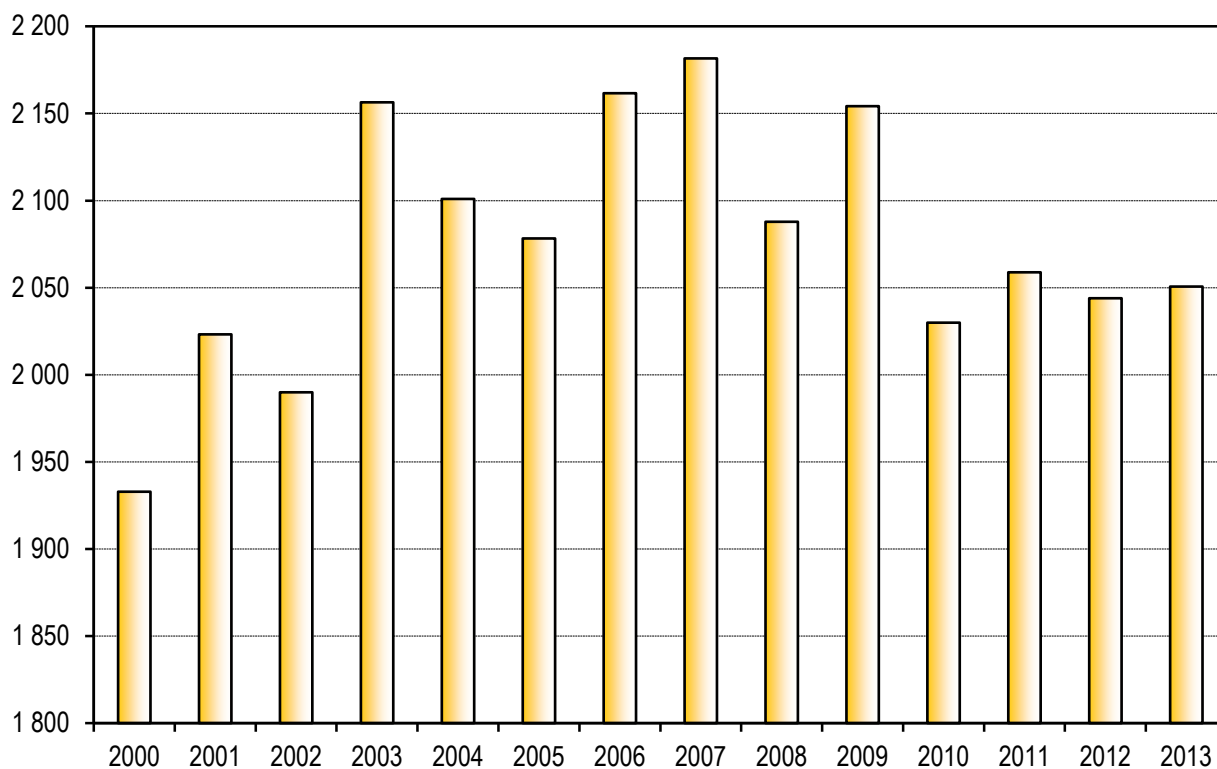
Počet ošetření na 1 lékaře v roce 2013



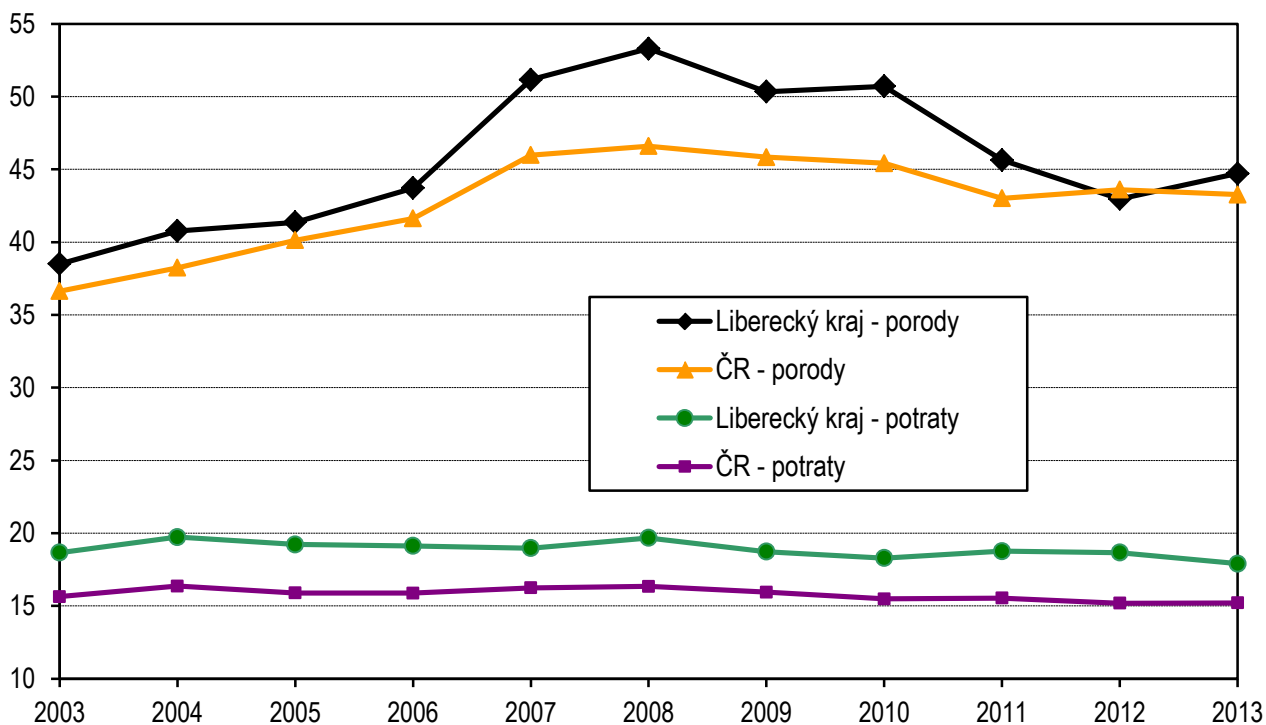
Počet léčených pacientek na 1 lékaře v roce 2013



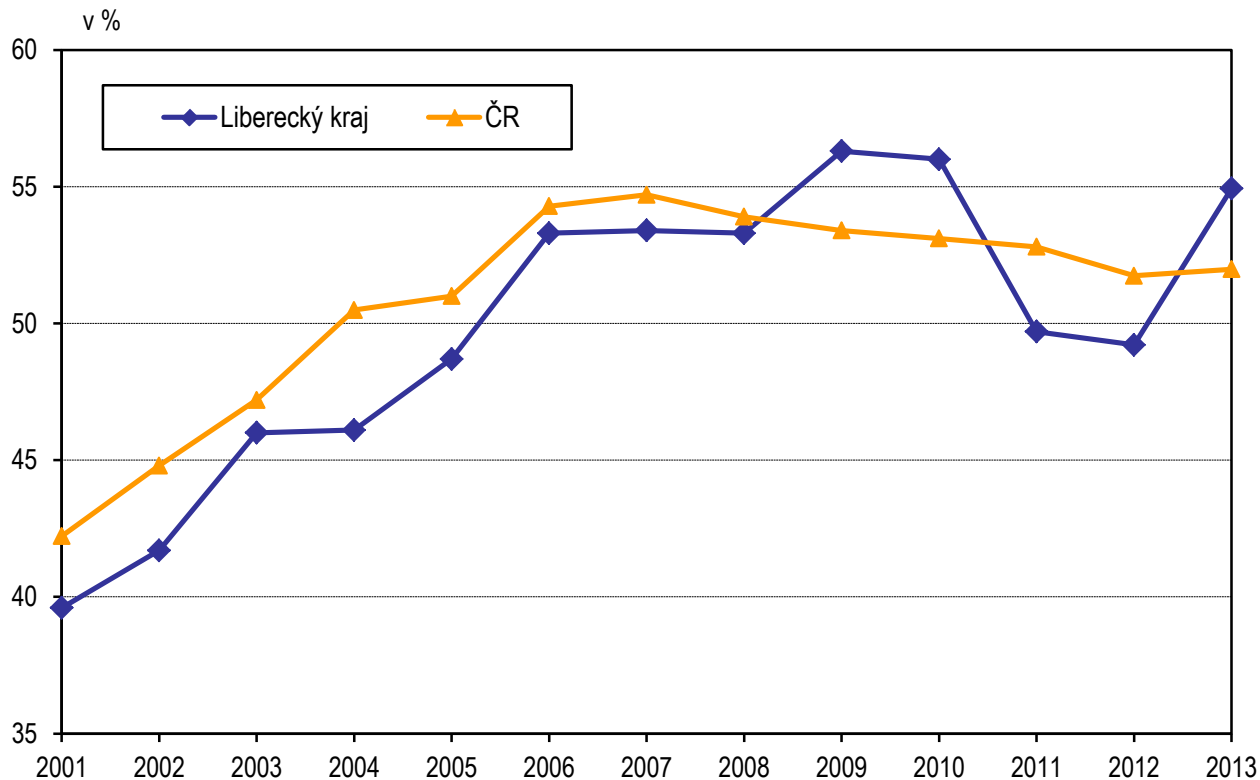
Vývoj počtu gynekologických ošetření-vyšetření na 1 000 žen v letech 2000–2013



**Počet porodů a potratů na 1 000 žen fertilního věku
v letech 2003–2013**



**Počet žen fertilního věku užívajících lékařsky sledovanou
antikoncepci v letech 2001–2013**



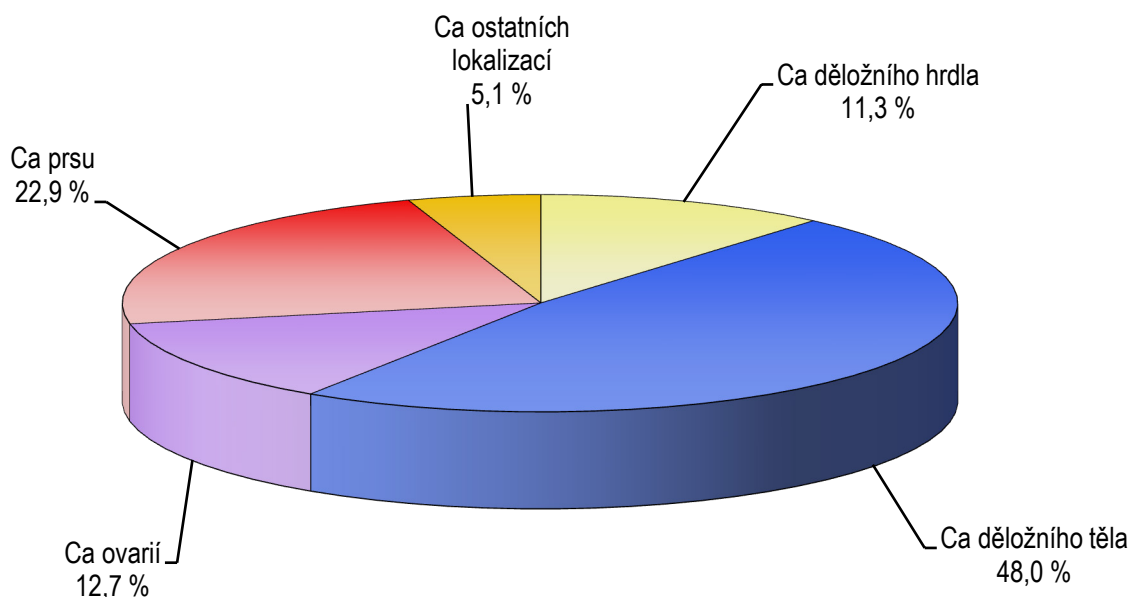
Dispenzarizované pacientky pro vybranou diagnózu dle území

Území, kraj	Novotvar in situ ¹⁾ (D05–D06, D07.0–3)	Počet prvně zjištěných onemocnění					
		prekancerózy děložního hrdla (N87.0-2)	ZN hrdla děložního (C53.-)	ZN těla děložního (C54.-)	ZN ovarií (C56)	ZN prsu (C50.-)	ZN ostatních lokalizací ²⁾
Česká Lípa	3	241	9	15	-	2	2
Jablonec nad Nisou	15	488	5	34	8	13	1
Liberec	46	829	10	46	15	44	-
Semily	5	246	9	45	14	8	12
Liberecký kraj	69	1 804	33	140	37	67	15
ČR	3 044	52 616	1 954	3 452	1 541	2 679	654

¹⁾ D05.- carcinoma (novotvar) in situ prsu, D06.- carcinoma in situ hrdla děložního, D07.0–D07.3 carcinoma in situ jiných a neurčených ženských pohlavních orgánů

²⁾ C51.- zhoubný novotvar vulvy, C52 zhoubný novotvar pochvy - vaginy, C57.- zhoubný novotvar jiných a neurčených ženských pohlavních orgánů

Struktura prvně zjištěných karcinomů v roce 2013



Využívání lůžkového fondu a činnost ženských oddělení nemocnic a zatížení zdravotnických pracovníků

Ukazatel	Kraj	ČR
Počet oddělení	5	110
Počet pracovníků ¹⁾		
lékaři	34,68	901,16
ZPBD ²⁾ celkem	107,68	3 022,27
Průměrný počet lůžek	190,17	4 816,93
Průměrný denní stav obsazených lůžek		
celkem	105,1	2 872,5
na 1 lékaře	3,1	3,2
na 1 sestru ²⁾	1,0	0,9
Počet lékařů na 100 lůžek	18,75	18,79
Počet ZPBD ²⁾ na 100 lůžek	58,21	63,03
Počet hospitalizovaných	11 990	292 229
Nemocniční letalita	0,4	0,6
Využití lůžek ve dnech	201,7	217,7
Průměrná ošetrovací doba	3,2	3,6
Prostoj lůžek ³⁾	2,1	2,2
Gynekologická činnost		
Počet operovaných žen celkem	7 822	175 275
Počet zemřelých v souvislosti s gynekologickým onemocněním celkem	5	157
z toho operovaných	1	41
Porodnická činnost		
Počet porodů celkem	4 602	106 516
z toho mimo zdravotnické zařízení v %	0,15	0,17

¹⁾ Součet úvazků včetně smluvních k 31.12. v lůžkové části

²⁾ Zdravotničtí pracovníci dle zákona č. 96/2004 Sb.:

ZPBD - zdravotničtí pracovníci nelékaři s odbornou způsobilostí bez odborného dohledu (§ 5–§ 21a)

³⁾ Ve dnech na 1 hospitalizovaného z lůžek schopných provozu

Seznam nemocnic s ženským oddělením v kraji:

Nemocnice s poliklinikou Česká Lípa, a.s.

Nemocnice Jablonec nad Nisou, p.o.

Krajská nemocnice Liberec, a.s.

Masarykova městská nemocnice v Jilemnici

Panochova nemocnice Turnov s.r.o.