

Praha 18.5.2006

18

Činnost oboru gynekologie a péče o ženy v roce 2005

Activity of branch of gynaecology and medical care of women in 2005

Souhrn

Průměrný počet lékařů gynekologů na 10 000 žen zůstává v roce 2005 stabilní (2,9), celkové počty ošetření a registrovaných pacientek na 1 lékaře mírně poklesly. Přes polovinu žen ve věku 15 až 49 let užívá hormonální nebo nitroděložní antikoncepci. Zvyšuje se absolutní i relativní počet pacientek s nově zjištěným karcinomem. V roce 2005 bylo v ČR evidováno 101 094 porodů a 187 513 gynekologických operací.

Summary

The average number of physicians gynaecologists per 10 000 women in 2005 remained stable (2,9), total numbers of examinations and registered patients per 1 physician declined slightly. Over one half of women aged 15 to 49 years used hormonal or IUD contraception. The absolute and relative numbers of patients with newly diagnosed carcinoma has been growing. In 2005 were in the CR recorded 101 094 deliveries and 187 513 gynaecological surgeries.

Činnost oboru gynekologie v ambulantní péči

V gynekologických ambulantních ordinacích pracovalo v roce 2005 v České republice 1 513 lékařů a 1 887 zdravotnických pracovníků nelékařů s odbornou způsobilostí bez odborného dohledu. Počet lékařů proti předchozímu roku mírně vzrostl, počet zdravotnických pracovníků nelékařů naopak slabě poklesl. Z celkového počtu lékařů jich 82 % pracovalo jako praktický lékař gynekolog a 18 % v ordinacích odborné gynekologie. U počtu lékařů i nelékařů se jedná o přepočtené počty včetně smluvních pracovníků.

Průměrný počet lékařů na 10 000 žen zůstává stejný jako v roce 2004, tedy 2,9. Nejnižší je v krajích Pardubickém a na Vysočině (2,1), nejvyšší, nebereme-li v úvahu Prahu, v Olomouckém (3,2) a Jihomoravském (3,1) kraji. V Praze je mezi ambulantními gynekology zdaleka nejvyšší podíl odborných gynekologů (27 %), jsou zde specializovaná pracoviště, a to spolu s dalším způsobuje výjimečnou pozici Prahy mezi ostatními kraji, jak v počtu lékařů na 10 000 žen (4,7), tak i v dalších ukazatelích.

Celkové počty ošetření i registrovaných pacientek setrvávají téměř na stejné hodnotě jako v roce 2004, necelých 11 milionů 360 tisíc ošetření a 4 miliony 450 tisíc registrovaných. Nejvíce ošetření a registrovaných pacientek na jedno lékařské místo bylo evidováno u lékařů v Pardubickém kraji (9 214 ošetření a 3 669 pacientek), nejméně v Praze (6 580 ošetření a 2 131 registrovaných pacientek). Mediánové hodnoty pro celou ČR byly 7 676 ošetření a 3 159 registrovaných pacientek na jedno lékařské místo. Tyto ukazatele proti roku 2004 mírně poklesly.

V roce 2005 pokračoval nárůst počtu a podílu žen fertilního věku (15 až 49 let) užívajících lékařem řízenou hormonální nebo nitroděložní antikoncepci. Celkem to bylo již 51 % těchto žen. Nejrozšířenější je užívání těchto forem antikoncepce mezi ženami v Praze a Olomouckém kraji (přes 60 %), nejméně v Plzeňském kraji a na Vysočině (do 45 %). U těchto typů antikoncepce vysoce převažuje antikoncepce hormonální nad nitroděložní. Nejvyšší je tato převaha v Praze a Jihomoravském kraji (přes 90 % lékařem řízené antikoncepce tvoří antikoncepce hormonální), nejslabší na Vysočině a ve Zlínském kraji (hormonální antikoncepce představuje méně než 82 % lékařem řízené antikoncepce).

Návštěvy porodních asistentek zůstaly stejně četné jako v roce 2004. Zhruba třetinu z nich provedly porodní asistentky u těhotných, 60 % u šestinedělek a zbytek tvoří ostatní návštěvy. Zvyklost návštěv porodních asistentek se kraj od kraje velmi liší. Na Vysočině a v Olomouckém kraji provedly porodní asistentky na tisíc žen fertilního věku kolem 17 návštěv, v Moravskoslezském, Ústeckém a Libereckém kraji zhruba 12 návštěv na tisíc žen. Naopak v Karlovarském, Pardubickém a Zlínském kraji jsou návštěvy porodních asistentek pouze výjimečné a na tisíc žen fertilního věku připadá méně než dvě návštěvy.

Od roku 2004 nepatrně narostl počet prekanceróz děložního hrdla (na 28 850 prvně zjištěných případů), a to výhradně dysplazií vyššího stupně. Tyto dysplazie tvoří pětinu všech prekanceróz děložního hrdla. Na 10 000 žen bylo v roce 2005 nově zjištěno 55 prekanceróz děložního hrdla. O něco více se zvýšil také počet prvně zjištěných karcinomů in situ. Dlouhodobě plynule narůstá počet nově zjištěných karcinomů všech gynekologických lokalizací (hrdla děložního, těla děložního, ovarií, prsu a ostatních), nejčastěji se jedná o karcinomy děložního těla.

Činnost ženských oddělení nemocnic

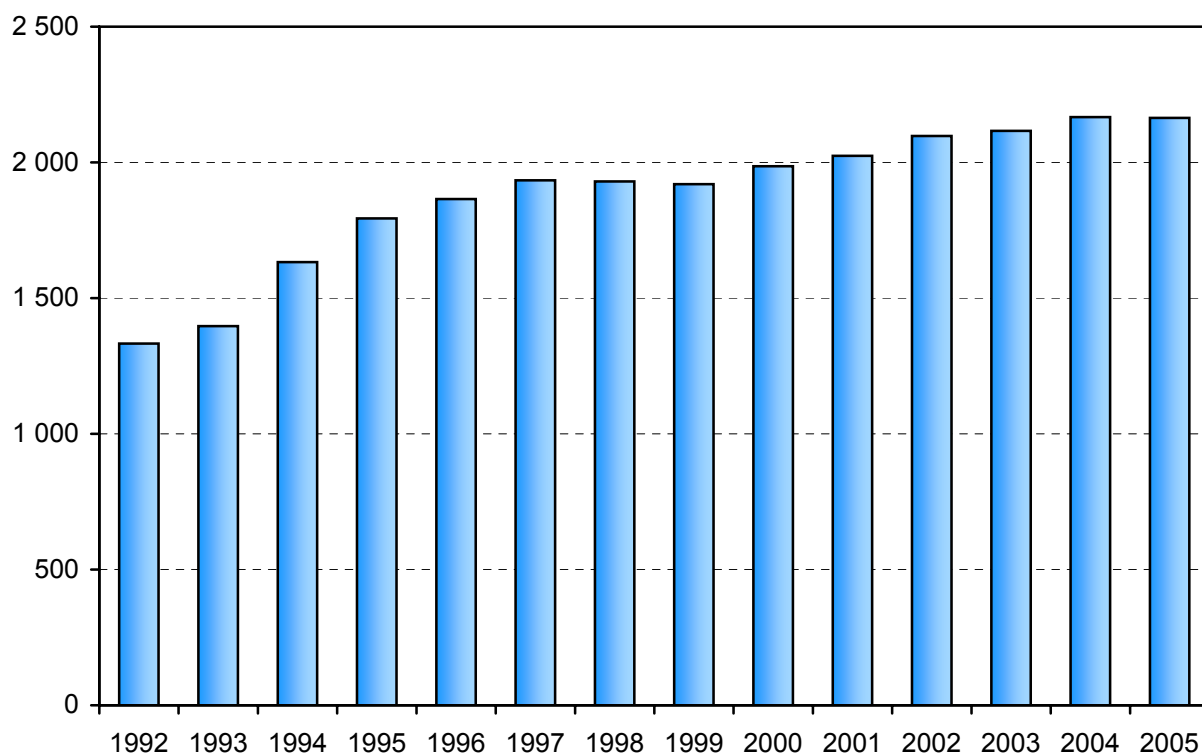
Na ženských odděleních nemocnic bylo v roce 2005 evidováno 101 094 porodů. Počet porodů na 1000 žen fertilního věku vzrostl na 40,1 (v roce 2004 to bylo 38,3). Nejvíce porodů na 1000 žen ve věku 15 až 49 let s trvalým bydlištěm v daném kraji bylo stejně jako v předchozím roce v Praze (53,2), Ústeckém (41,3), Libereckém (41,3), Královéhradeckém (43,4) a Jihomoravském (41,2) kraji, nejméně ve Středočeském (32,8), Karlovarském (34,7) a Pardubickém (35,1) kraji. Rozložení četnosti porodů podle krajů je dáno také rozmístěním fakultních nemocnic a perinatologických center. Z celkového počtu porodů jich 10,6 % proběhlo do 38. týdne těhotenství. Nejvyšší podíly těchto porodů byly v Plzeňském a Moravskoslezském kraji. V souvislosti s těhotenstvím, potratem, porodem a šestinedělím bylo v roce 2005 vykázáno celkem 10 mateřských úmrtí.

Velmi mírně stoupl počet gynekologických operací na 187,5 tisíc (186,1 tisíc v roce 2004), což bylo 35,7 operovaných na tisíc žen. Nejvyšší byl tento ukazatel opět v krajích, ve kterých jsou velké fakultní nemocnice a specializovaná pracoviště (v Praze a Plzeňském kraji), nejnižší v Pardubickém a Olomouckém kraji. Započítávají se i ženy operované ambulantně a potraty. V souvislosti s gynekologickým onemocněním zemřelo na ženských odděleních 270 žen, z toho 49 operovaných.

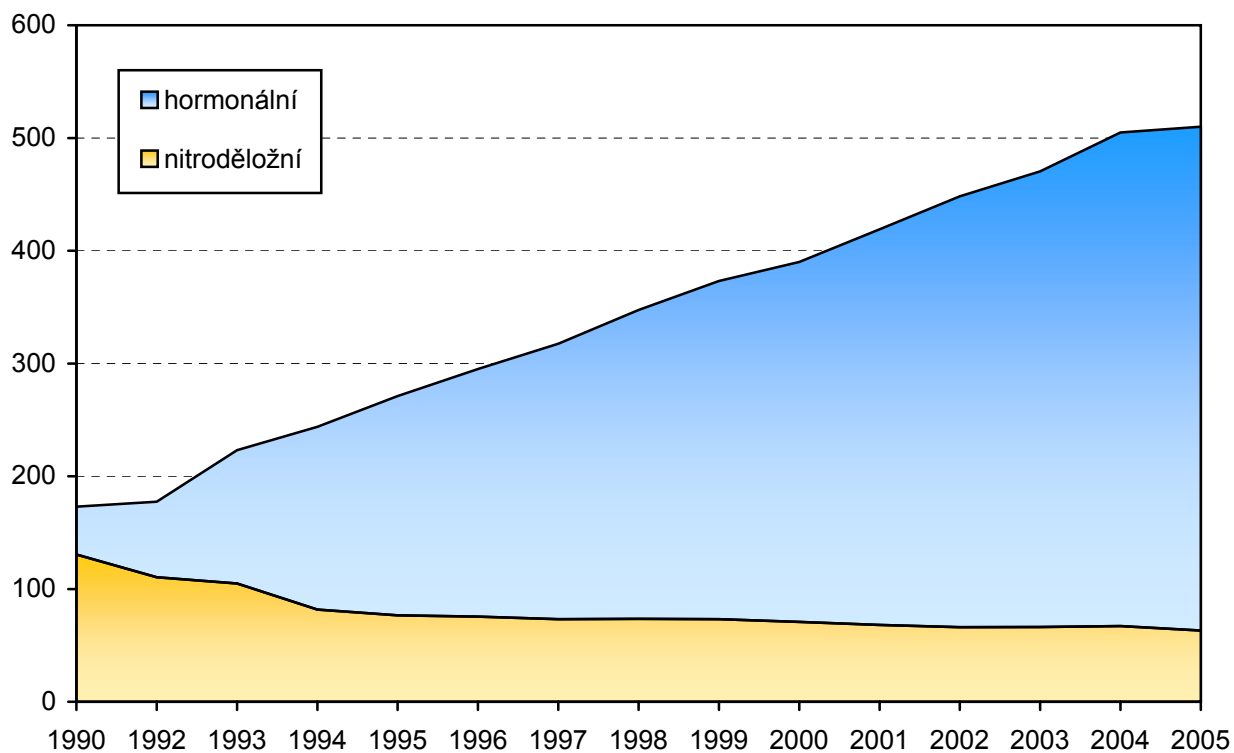
Zdrojem dat pro tuto aktuální informaci byl roční statistický výkaz A (MZ) 1-01, který je součástí programu statistických zjišťování Ministerstva zdravotnictví a který vyplňují všechny ambulantní gynekologické ordinace včetně ambulantních částí nemocnic a dále roční výkaz L (MZ) 3-01 o činnosti ženských oddělení nemocnic.

Vypracovala: Mgr. Helena Chodounská

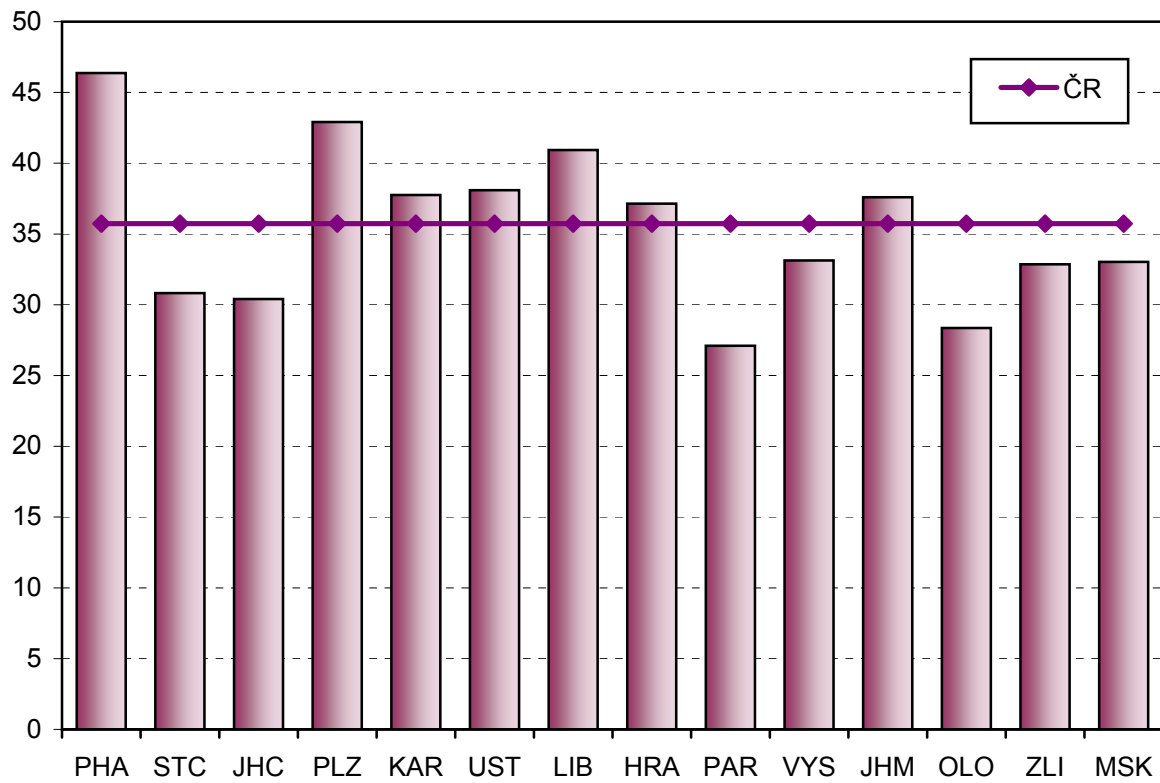
**Vývoj počtu gynekologických ošetření - vyšetření
na 1 000 žen v letech 1992 - 2005**



**Vývoj užívání antikoncepce na 1 000 žen fertilního věku
v letech 1990 - 2005**



Počet operovaných žen na 1 000 žen v roce 2005



Porody na 1 000 žen fertilního věku v roce 2005

