

# Výběrové šetření o zdraví EHIS 2014

**RNDr. Simona Měřinská**

**Oddělení koordinace šetření v domácnostech**

# ZÁKLADNÍ INFORMACE

## Šetření o zdraví – EHIS

- metodiku zajišťoval Ústav zdravotnických informací a statistiky ČR (ÚZIS)
- veškeré terénní práce, technickou podporu i prvotní zpracování dat prováděl Český statistický úřad (ČSÚ)
- tvorba dotazníku a metodických pokynů byla zajištěna ve spolupráci ÚZIS a ČSÚ, rovněž plošné školení tazatelů
- úzká spolupráce se Státním zdravotním ústavem (SZÚ) díky navazující studii EHES
- pravidelné technické schůzky všech tří subjektů

# HARMONOGRAM ŠETŘENÍ EHIS

- šetření EHIS proběhlo ve 3. a 4. čtvrtletí 2014, přesněji vlastní terénní zjišťování proběhlo od **15. června 2014** do **30. ledna 2015**
- bylo zajištěno interní tazatelskou sítí Českého statistického úřadu
- uskutečnilo se ve všech krajích a okresech ČR
- bylo napojeno na Integrované šetření u domácností (IŠD)
  - rozsahem největší šetření v domácnostech prováděné ČSÚ
  - základem je Výběrové šetření pracovních sil (VŠPS)
  - jedná se o 5-čtvrtletní rotační panel (tj. 5 návštěv po sobě u vybrané domácnosti), každý kvartál se obmění 1/5 domácností
  - dlouholeté a zavedené šetření

# TŘÍSTUPŇOVÁ ORGANIZACE ŠETŘENÍ

## 1) Ústředí ČSÚ – metodik + oddělení koordinace + ÚZIS + SZÚ

- veškerá příprava šetření, tvorba dotazníků, kontrola definic dle evropských nařízeních, rozsah šetření, výběr bytů atd.
- programování a ladění elektronického dotazníku (prostředí Blaise)
- máme k dispozici vlastní řídicí aplikaci eDomSet pro správu všech dotazníků, sehrávání získaných dat do celorepublikové databáze a přerozdělování práce
- organizace úlohy na celorepublikové úrovni

## 2) Krajsíí garanti

- v každém kraji je 1 garantka na každou úlohu
- organizace šetření na krajských pracovištích

## 3) Tazatelé – terénní pracovníci

- máme vybudovanou síť univerzálních tazatelů (jedná se o kmenové zaměstnance ČSÚ)

# VÝBĚR BYTŮ A OSOB



- úloha EHIS byla koncipována jako navazující 6. vlna šetření v rámci IŠD
- byly vybrány domácnosti z **páté vlny IŠD z 1. a 2. čtvrtletí 2014**
- do výběru EHIS byly zařazeny pouze **úspěšně vyšetřené domácnosti na 5. vlně IŠD** ve zmíněných dvou kvartálech
- v takto vybraných domácnostech bylo provedeno „**losování**“ vždy **jedné osoby** z dané domácnosti (tj. ze všech osob bydlících v daném bytě ve věku 15+)
- vylosovaný respondent obdržel propagační letáček EHIS a byl osloven (přesvědčován) k účasti v šetření o zdraví od července 2014 dále.

# SPECIFIKA ÚLOHY EHIS

- výběr pouze **jedné** osoby, nikoliv celé domácnosti, jak je běžné v jiných šetřeních (cílem bylo snížení zátěže respondentů a zkrácení rozhovoru)
- omezená možnost **proxy** rozhovoru (v zastoupení jinou osobou) z důvodu velkého množství subjektivních otázek 🖱️ silně nedoporučováno
- kromě zavedených způsobů zjišťování (osobně s tazatelem do CAPI nebo PAPI, popř. telefonicky CATI) bylo povoleno **samovyplnění** papírového dotazníku přímo respondentem
- **dohledávání** odstěhovaných osob – pokud se vylosovaný respondent odstěhoval do jiné obce, příp. i do jiného kraje v rámci ČR, byl spuštěn proces dohledávání a následně provedeno došetření dané osoby jinde 🖱️ osoby odstěhované do zahraničí či institucí (jako např. VŠ koleje, domovy pro seniory, hospice či věznice) v našich šetřeních nedohledáváme

# DALŠÍ SPECIFIKA ÚLOHY EHIS

- důležitou součástí dotazníkového šetření EHIS byla navazující **studie EHES** pro osoby ve věku **25 – 64 let**, které měly možnost zúčastnit se následného lékařského vyšetření ve zvoleném zdravotnickém zařízení (zajišťoval SZÚ)
  - ☞ pro naše tazatele to bylo velmi nové (přesvědčovat k návštěvě lékaře), šlo o osobní aktivitu respondenta, mnohdy ani příslib k účasti neznamenal, že se respondent skutečně dostavil na vybrané vyšetřovací místo
  - ☞ tazatelé spoléhali i na zdravotnického pracovníka, který dále kontaktoval vylosovaného respondenta a pozval ho na lékařské vyšetření a rovněž zmiňovali slušnou finanční odměnu jako poděkování za účast či dopravu
- **průběžný monitoring** terénních prací
  - ☞ díky dálkovým přenosům dat (přes zabezpečenou síť VPN) a pravidelnému sehrávání dat od tazatelů min. po 14ti dnech byla k dispozici monitorovací tabulka s klíčovými údaji o stavu šetření (např. aktuální vyšetřenost) za ČR, za jednotlivé kraje, případně i informace o každém tazateli zvlášť

## Příprava dotazníku



## Šetření v terénu



## Zpracování dat





# DOTAZNÍK EHIS

- Obsahová stránka šetření je vždy v rukou metodiků dané úlohy
- Samotný dotazník EHIS byl rozdělen do 4 tematických celků:
  - modul o **zdravotním stavu** (subjektivní zdraví, chronické nemoci, omezení v běžných činnostech, potíže se sluchem/zrakem/chůzí, duševní zdraví atd.)
  - modul o **zdravotní péči** (hospitalizace, ambulantní péče, preventivní prohlídky, užívání léků, neuspokojená potřeba péče, výdaje za zdraví atd.)
  - modul o **zdravotních determinantách** (výška, váha, kouření, stravování, fyzická aktivita, konzumace alkoholu, užívání drog)
  - **socio-demografické proměnné** (pohlaví, věk, typ domácnosti, zaměstnání, nejvyšší dokončené vzdělání, příjmová skupina atd.)
- Karty pro respondenta – zalaminované ilustrativní karty
- Elektronický dotazník
  - výhodou počítačem řízeného rozhovoru je automatické trasování otázek, logické kontroly a vazby, kontextová nápověda a předvyplnění otázek
  - primární způsob zjišťování v našich šetřeních (snadné sehrávání dat)

# VÝSLEDKY TERÉNNÍ PRÁCE

- celkem bylo osloveno **9561** náhodně vylosovaných osob z vybraných domácností
- z toho **6737** bylo úspěšně vyšetřeno
- míra response EHIS činila **72%**, byly odečteny „zaniklé“ domácnosti, tj. zemřelé, odstěhované do zahraničí nebo do kolektivní domácnosti
- čistá míra response oproti 1. vlně IŠD činila **55%**
- celkem se odstěhovalo 119 pagin, z toho 89 v rámci ČR a čtvrtinu z nich se podařilo dohledat a vyšetřit (22).
- v terénu pracovalo 185 tazatelů
- primárně CAPI (89%), PAPI (8%), samovyplnění 1 %, proxy jen 2%
- průměrná délka rozhovoru 43 min (délka trvání v rozmezí 9 min až 2h)

Kraj	Název kraje	Tazatelské soubory	BYTY					
		Počet tazatelských souborů	Počet bytů celkem (včetně přistěhovaných respondentů)	Ukončené		Míra response (vyšetřenost) bez zaniklých domácností	Proxy	
				vyšetřené	nevyšetřené		Počet	podíl v %
11	Hlavní město Praha	15	834	572	262	69%	4	1%
21	Středočeský kraj	17	1215	872	343	73%	35	4%
31	Jihočeský kraj	15	752	492	260	67%	12	2%
32	Plzeňský kraj	16	668	472	196	74%	10	2%
41	Karlovarský kraj	10	473	296	177	64%	4	1%
42	Ústecký kraj	15	563	378	185	68%	5	1%
51	Liberecký kraj	11	499	371	128	78%	9	2%
52	Královéhradecký kraj	7	488	350	138	72%	0	0%
53	Pardubický kraj	8	561	433	128	78%	0	0%
61	Kraj Vysočina	11	550	449	101	83%	9	2%
62	Jihomoravský kraj	17	830	518	312	63%	7	1%
71	Olomoucký kraj	13	530	379	151	73%	8	2%
72	Zlínský kraj	14	560	420	140	77%	19	5%
81	Moravskoslezský kraj	19	1038	735	303	72%	2	0%
ČR		188	9561	6737	2824	72%	124	2%

# RESPONDENTI, KTEŘÍ ODMÍTLI ŠETŘENÍ

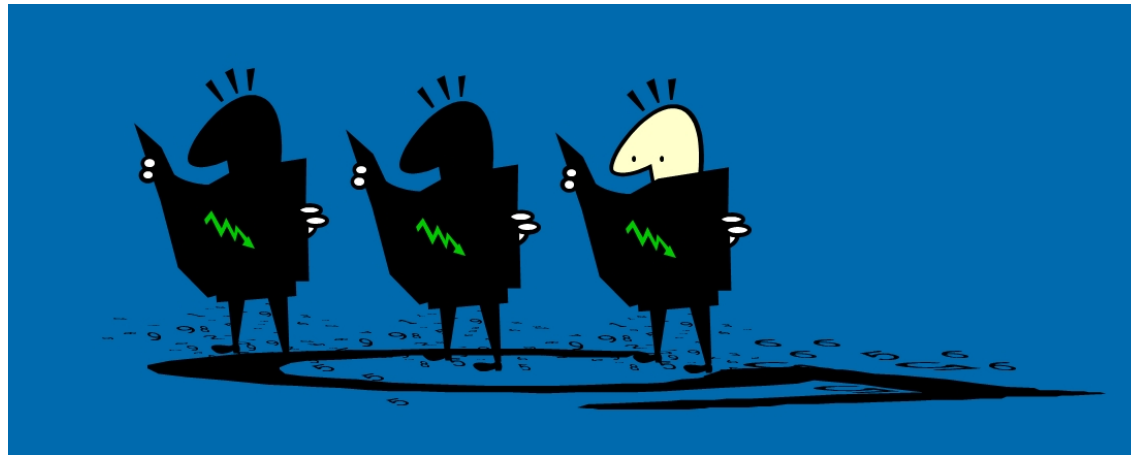
Kraj	Název kraje	Počet šetřených pagin	Odmítnutí							
			Odmítnutí - neochota		Neschopni účasti		Jazyková bariéra		Odmítnutí - jiné důvody	
			Počet	%	Počet	%	Počet	%	Počet	%
11	Hlavní město Praha	834	240	28,8%	8	1,0%	1	0,1%	3	0,4%
21	Středočeský kraj	1 215	285	23,5%	12	1,0%	0	0,0%	13	1,1%
31	Jihočeský kraj	752	235	31,3%	3	0,4%	1	0,1%	0	0,0%
32	Plzeňský kraj	668	163	24,4%	3	0,4%	0	0,0%	2	0,3%
41	Karlovarský kraj	473	156	33,0%	3	0,6%	3	0,6%	4	0,8%
42	Ústecký kraj	563	164	29,1%	3	0,5%	2	0,4%	6	1,1%
51	Liberecký kraj	499	101	20,2%	2	0,4%	1	0,2%	2	0,4%
52	Královéhradecký kraj	488	120	24,6%	9	1,8%	0	0,0%	6	1,2%
53	Pardubický kraj	561	107	19,1%	12	2,1%	1	0,2%	1	0,2%
61	Kraj Vysočina	550	86	15,6%	5	0,9%	0	0,0%	4	0,7%
62	Jihomoravský kraj	830	292	35,2%	8	1,0%	1	0,1%	4	0,5%
71	Olomoucký kraj	530	131	24,7%	5	0,9%	0	0,0%	3	0,6%
72	Zlínský kraj	560	112	20,0%	5	0,9%	1	0,2%	3	0,5%
81	Moravskoslezský kraj	1 038	265	25,5%	11	1,1%	0	0,0%	3	0,3%
<b>ČR</b>	<b>Celkem</b>	<b>9 561</b>	<b>2 457</b>	<b>25,7%</b>	<b>89</b>	<b>0,9%</b>	<b>11</b>	<b>0,1%</b>	<b>54</b>	<b>0,6%</b>

# STRUKTURA RESPONDENTŮ PODLE VĚKU

Věková skupina	Absolutní počet	Struktura nevážená	Struktura vážená
15-24	534	7,9%	11,9%
25-34	740	11,0%	16,0%
35-44	953	14,1%	19,6%
45-54	795	11,8%	15,3%
55-64	1247	18,5%	15,8%
65-74	1416	21,0%	13,0%
75-84	822	12,2%	6,8%
85+	230	3,4%	1,7%
Celkem	6737	100,0%	100,0%

- v souboru respondentů jsou více zastoupeny vyšší věkové intervaly
- vliv rozdílné velikosti domácnosti
- korigováno váhami (převážení dat na celou populaci)

# Děkuji za pozornost



[simona.merinska@czso.cz](mailto:simona.merinska@czso.cz)