



Informace ze zdravotnictví Královéhradeckého kraje

Ústavu zdravotnických informací a statistiky
České republiky

Hradec Králové
12.6.2006

2

Mzdy ve zdravotnictví v Královéhradeckém kraji v roce 2005

Salaries in the Health Services in the Královéhradecký Region in 2005

Souhrn

Informace ze zdravotnictví kraje o mzdách ve zdravotnictví v Královéhradeckém kraji v roce 2005 obsahuje údaje o průměrných měsíčních mzdách a počtech zaměstnanců ve zdravotnických zařízeních v členění podle kategorií zaměstnanců, zřizovatele a území. Zahrnuje také srovnání s předchozím rokem a ČR.

Summary

Information on salaries in the health services in the Královéhradecký region in 2005 contains data about average monthly salaries and numbers of employees in health establishments by category of employees, by founder and by territory. Includes also comparison with the previous year and with the whole CR.

Mzdy zaměstnanců ve zdravotnictví v České republice se řídí zákonem o odměňování č. 143/1992 Sb., ve znění pozdějších předpisů, podle kterého jsou odměňováni zaměstnanci v organizacích přímo řízených MZ a v organizacích řízených územními orgány, tj. v příspěvkových organizacích a organizačních složkách státu. Podle zákona č. 1/1992 Sb., ve znění pozdějších předpisů, jsou odměňováni zaměstnanci v privátních zdravotnických zařízeních zřízených fyzickou či právnickou osobou, církví a všechny lázeňské organizace.

Podkladem pro zpracování dat o mzdách zaměstnanců ve zdravotnických zařízeních jsou výkazy E (MZ) 2-04 a E (MZ) 3-02, které jsou součástí Programu statistických zjišťování Ministerstva zdravotnictví v ČR na rok 2005. Formuláře výkazů a pokyny jsou vystaveny na internetu www.uzis.cz [NZIS/Výkazy 2005].

Edice IZK o mzdách ve zdravotnictví v předchozích letech jsou dostupné na internetových stránkách ústavu v části Rychlé informace.

Odměňování podle zákona č. 143/1992 Sb., o platu, ve znění pozdějších předpisů

Informace o mzdách podle zákona č. 143/1992 Sb., o platu, ve znění pozdějších předpisů jsou uvedeny celkem za 11 příspěvkových zdravotnických zařízeních Královéhradeckého kraje. Dvě zdravotnická zařízení, jejichž zřizovatelem je Ministerstvo zdravotnictví a u devíti je zřizovatelem kraj či obec a město. Průměrná měsíční mzda zaměstnanců byla 22 330 Kč, což je ve srovnání s ČR o 12,6 % více. Tarifní plat ve výši 10 840 Kč tvořil 50,4 % celkové mzdy.

Struktura zaměstnanců podle zřizovatele je ve srovnání s rokem 2004 téměř shodná. Ve zdravotnických organizacích zřizovaných MZ pracuje 81,7 % zaměstnanců, v organizacích, které jsou zřizovány krajem či obcí a městem je 18,3 % zaměstnanců. Zatímco v zařízeních přímo řízených MZ představoval tarifní plat lékařů 43,2 %, v organizacích řízených územními orgány dosahoval 53,2 % měsíční mzdy. Tarifní plat u všeobecných sester a porodních asistentek představoval v organizacích přímo řízených MZ 52,6 % a v organizacích řízených územními orgány kraje tvořil dokonce 64 % celkové průměrné měsíční mzdy.

Průměrná měsíční mzda lékařů a zubních lékařů byla 47 453 Kč. Výše průměrné měsíční mzdy lékařů je ovlivněna náhradami za práci přesčas a odměnou za pracovní pohotovost, která je v organizacích přímo řízených MZ vykazována pouze Fakultní nemocnicí Hradec Králové.

Odměňování podle zákona č. 1/1992 Sb., o mzdě, ve znění pozdějších předpisů

Data, zpracovávaná o mzdách zaměstnanců podle zákona č. 1/1992 Sb., o mzdě, ve znění pozdějších předpisů, předložilo v roce 2005 v Královéhradeckém kraji celkem 63 vybraných privátních zdravotnických zařízení. Ve všech těchto zařízeních pracovalo průměrně 4 497 zaměstnanců s průměrnou mzdou 16 298 Kč. V České republice činila průměrná mzda 16 786 Kč.

Z poslední tabulky je patrný pokles průměrného počtu pracovníků v privátních nemocnicích Královéhradeckého kraje o 4,2 % proti roku 2004. Může to být fúzí Novobydžovské nemocnice a.s. s Oblastní nemocnicí Jičín a.s.. Celková průměrná měsíční mzda vzrostla o 8,8 %.

Ve sloupci nemocnic odměňujících dle zákona o platu (č. 143/1992 Sb.) odměňují svoje zaměstnance v Královéhradeckém kraji jen dvě příspěvkové nemocnice. Průměrný počet pracovníků se ve srovnání s rokem 2004 projevil lehkým zvýšením o 1,5 %, průměrná měsíční mzda se zvýšila o 834 Kč tj o 3,7 %. Průměrná měsíční mzda lékařů doznala zvýšení na 47 912 Kč.

Zpracovala: Dana Řeháková
ÚZIS ČR, Královéhradecký krajský odbor
Hradecká 1172, 500 03 Hradec Králové
tel.:495 515 331
e-mail: drahokoupilova@uzis.cz
<http://www.uzis.cz>

Průměrný počet pracovníků a průměrná měsíční mzda ve zdravotnických zařízeních *)

Kategorie pracovníků	Průměrný počet pracovníků ¹⁾	Průměrná měsíční mzda (v Kč)			Průměrná měsíční mzda v ČR (v Kč)
		celkem	z toho		
			tarifní plat ²⁾	ostatní složky mezd ³⁾	
Celkem	4 726,25	22 330	11 872	10 458	19 833
v tom:					
lékaři a zubní lékaři	529,50	46 351	20 395	25 956	38 668
farmaceuti	30,97	36 996	18 877	18 118	33 777
sestry ⁴⁾	1 717,52	21 784	11 897	9 886	18 787
OZPBD ⁴⁾	408,36	21 285	12 466	8 819	20 341
ZPSZ ⁴⁾	155,80	21 797	14 401	7 396	19 888
ZPOD ⁴⁾	570,04	16 499	9 256	7 243	13 904
JOP ⁴⁾	57,41	21 545	13 248	8 297	20 584
pedagog. pracovníci	1,27	14 444	10 823	3 621	21 762
THP	460,76	20 311	10 696	9 615	18 852
dělníci a provozní pracovníci	794,62	12 996	7 522	5 474	10 999

¹⁾ Odměňujících podle zákona č. 143/1992 Sb., ve znění pozdějších předpisů (příspěvkové zdravotnické organizace a organizační složky státu)

¹⁾ Součet úvazků

²⁾ Tarifní plat dle § 6 nař. vlády č. 251/1992 Sb., ve znění pozdějších předpisů

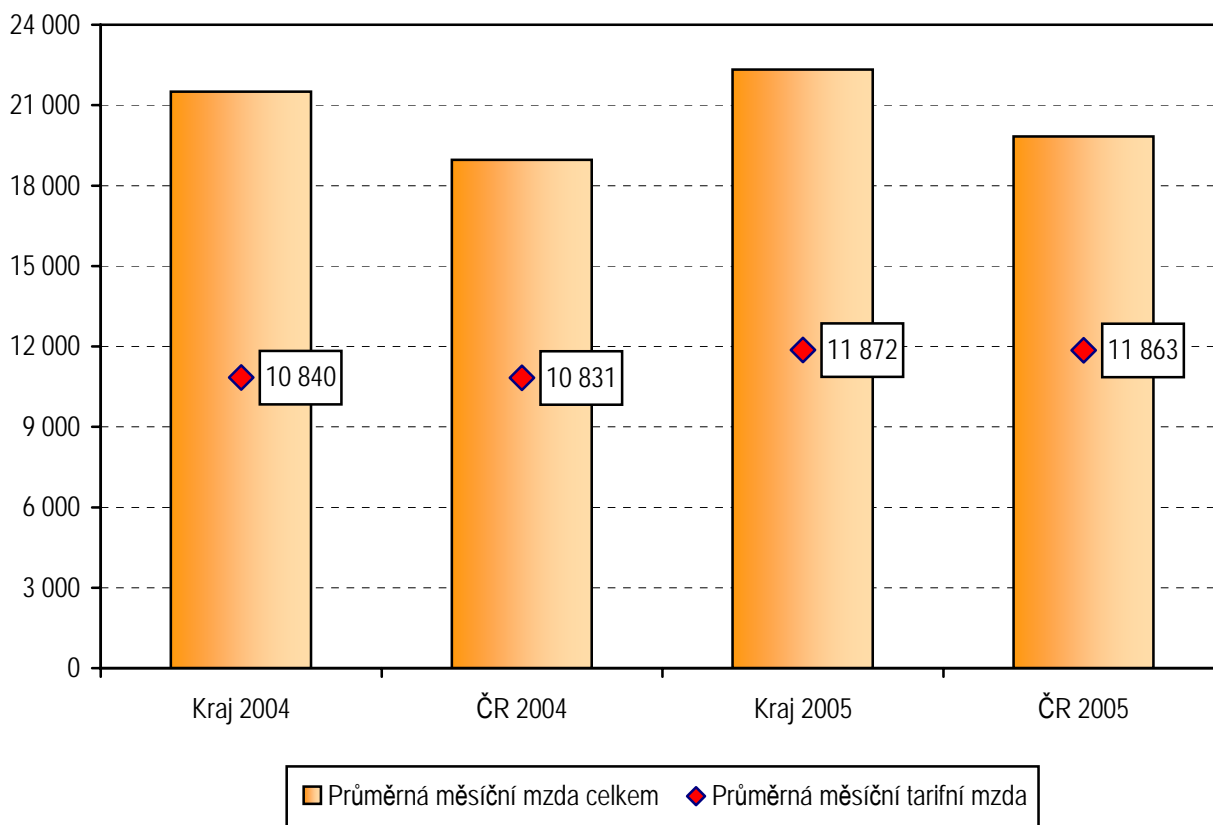
³⁾ Příplatek za vedení, příplatek za zastupování, zvláštní příplatky, plat za práci přesčas včetně příplatku, odměna za pracovní pohotovost, příplatky za práci v SO + NE, příplatek za práci ve svátek, příplatek za noční práci, příplatek za dělenou směnu, plat při výkonu jiné práce a práce v cizině, další plat, náhrady mzdy, osobní příplatek, odměny

⁴⁾ Zdravotničtí pracovníci nelékaři dle zákona č. 96/2004 Sb. - viz. použité zkratky zdravotnických pracovníků

Použité zkratky zdravotnických pracovníků

Zkratka	Plný název kategorie dle zákona č. 96/2004 Sb.
sestry	všeobecné sestry a porodní asistentky (§ 5 - § 6)
OZPBD	ostatní zdravotničtí pracovníci nelékaři způsobilí k výkonu zdravotnického povolání bez odborného dohledu po získání odborné způsobilosti (§ 7 - § 21)
ZPSZ	zdravotničtí pracovníci nelékaři způsobilí k výkonu zdravotnického povolání bez odborného dohledu po získání odborné a specializované způsobilosti (§ 22 - § 28)
ZPOD	zdravotničtí pracovníci nelékaři způsobilí k výkonu zdravotnického povolání pod odborným dohledem nebo přímým vedením (§ 29 - § 42)
JOP	jiní odborní pracovníci a dentisté (§ 43)

Průměrná měsíční tarifní mzda ve zdravotnických zařízeních *)



*) Odměňujících podle zákona č. 143/1992 Sb., ve znění pozdějších předpisů (příspěvkové zdravotnické organizace a organizační složky státu)

**Průměrný počet pracovníků a průměrná měsíční mzda
ve zdravotnických zařízeních *) podle zřizovatele**

Kategorie pracovníků	Průměrný počet pracovníků ¹⁾	Průměrná měsíční mzda celkem (v Kč)	z toho			
			tarifní plat ²⁾	plat za práci přesčas	odměna za pracovní pohotovost	náhrada mzdy
organizace přímo řízené MZ						
Celkem	3 860,74	23 257	11 969	1 432	701	2 251
v tom:						
lékaři a zubní lékaři	477,39	47 453	20 515	3 959	3 358	3 844
farmaceuti	30,97	36 996	18 877	917	565	3 716
sestry ³⁾	1 391,15	22 227	11 702	1 189	351	2 358
OZPBD ³⁾	365,99	21 517	12 459	1 395	656	2 270
ZPSZ ³⁾	122,31	23 617	15 156	157	59	2 505
ZPOD ³⁾	393,63	16 590	8 991	1 461	466	1 590
JOP ³⁾	52,79	21 400	12 862	763	296	2 224
pedagog. pracovníci	-	-	-	-	-	-
THP	386,90	20 511	10 563	118	124	1 988
dělníci a provozní pracovníci	639,61	13 615	7 554	1 197	161	1 270
organizace řízené územními orgány v kraji						
Celkem	865,51	18 195	11 438	492	117	1 820
v tom:						
lékaři a zubní lékaři	52,11	36 259	19 299	1 821	1 267	3 291
farmaceuti	-	-	-	-	-	-
sestry ³⁾	326,37	19 895	12 731	352	35	2 080
OZPBD ³⁾	42,37	19 277	12 525	575	4	1 793
ZPSZ ³⁾	33,49	15 152	11 641	190	-	1 844
ZPOD ³⁾	176,41	16 297	9 847	676	111	1 583
JOP ³⁾	4,62	23 192	17 656	-	-	2 475
pedagog. pracovníci	1,27	14 444	10 823	-	144	1 447
THP	73,86	19 260	11 391	178	12	1 822
dělníci a provozní pracovníci	155,01	10 440	7 388	344	18	1 034

¹⁾ Odměňujících podle zákona č. 143/1992 Sb., ve znění pozdějších předpisů (příspěvkové zdravotnické organizace a organizační složky státu)

¹⁾ Součet úvazků

²⁾ Tarifní plat dle § 6 nař. vlády č. 251/1992 Sb., ve znění pozdějších předpisů

³⁾ Zdravotníci pracovníci nelékaři dle zákona č. 96/2004 Sb. - viz. použité zkratky zdravotnických pracovníků

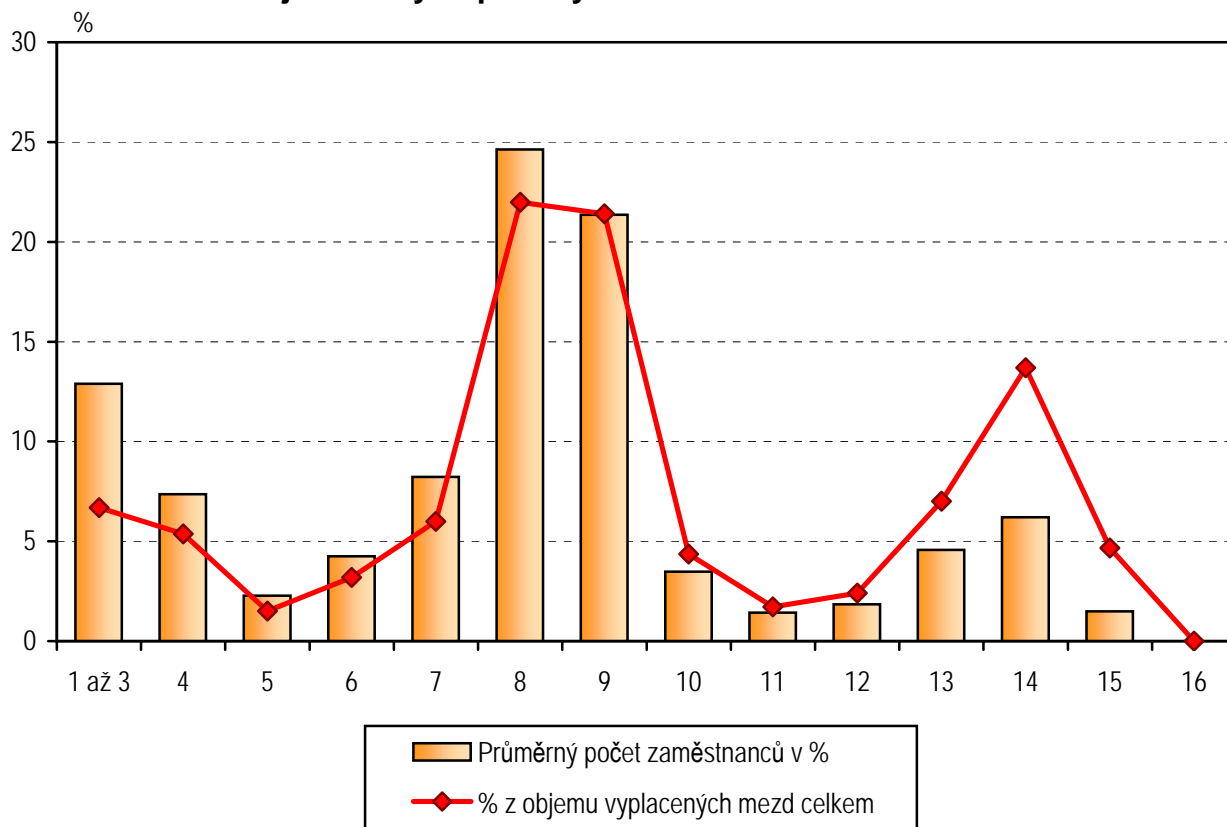
Změny průměrné měsíční mzdy a průměrné tarifní mzdy ve zdravotnických zařízeních *) podle zřizovatele

Kategorie pracovníků	Index 2005/2004 (v %)							
	průměrná měsíční mzda				průměrná tarifní mzda			
	organizace přímo řízené MZ		organizace řízené územními orgány		organizace přímo řízené MZ		organizace řízené územními orgány	
	v kraji	v ČR	v kraji	v ČR	v kraji	v ČR	v kraji	v ČR
Celkem	103,8	104,0	103,9	104,6	109,4	109,7	109,8	109,3
z toho:								
lékaři a zubní lékaři	104,4	102,6	101,5	105,4	112,3	110,5	109,0	110,1
farmaceuti	104,5	104,5	-	104,4	110,8	112,0	-	109,3
sestry ¹⁾	103,5	104,4	110,2	104,4	109,6	109,9	113,7	109,6
THP	103,1	104,2	100,2	104,5	107,1	107,4	106,9	107,7
dělníci a provozní pracovníci	105,8	104,7	103,9	102,6	108,5	107,7	108,9	107,1

¹⁾ Odměňujících podle zákona č. 143/1992 Sb., ve znění pozdějších předpisů (příspěvkové zdravotnické organizace a organizační složky státu)

¹⁾ Zdravotničtí pracovníci nelékaři dle zákona č. 96/2004 Sb. - viz. použité zkratky zdravotnických pracovníků

Přehled průměrného počtu pracovníků a mezd v jednotlivých platových třídách v roce 2005 v %



Průměrný počet pracovníků a průměrná měsíční mzda v nemocnicích odměňujících podle zákona o platu *) a o mzdě **)

Ukazatel			Nemocnice odměňující své pracovníky podle zákona	
			č. 143/1992 Sb.	č. 1/1992 Sb.
Průměrný počet pracovníků ¹⁾	absolutně	celkem	3 739,78	3 466,27
		lékaři a zubní lékaři	471,09	458,90
		sestry ²⁾	1 393,05	1 523,06
	index 2005/2004 (%)	celkem	101,5	95,8
		lékaři a zubní lékaři	100,1	98,4
		sestry ²⁾	100,5	97,7
Průměrná měsíční mzda (v Kč)	absolutně	celkem	23 334	17 231
		lékaři a zubní lékaři	47 912	35 068
		sestry ²⁾	22 240	15 799
	index 2005/2004 (%)	celkem	103,7	108,8
		lékaři a zubní lékaři	104,5	109,0
		sestry ²⁾	103,6	106,8

¹⁾ Zákon č. 143/1992 Sb., ve znění pozdějších předpisů (organizační složky státu a příspěvkové zdravotnické organizace)

²⁾ Zákon č. 1/1992 Sb., ve znění pozdějších předpisů (nestátní zdravotnická zařízení, podnikatelské subjekty)

¹⁾ Součet úvazků

²⁾ Zdravotničtí pracovníci nelékaři dle zákona č. 96/2004 Sb. - viz. použité zkratky zdravotnických pracovníků