



Informace ze zdravotnictví Ústeckého kraje

Ústavu zdravotnických informací a statistiky
České republiky

Ústí nad Labem
23.8.2006

6

Dětská a dorostová péče - činnost v Ústeckém kraji v roce 2005

Children and Adolescents Care - Activity in Branch in the Ústecký Region in 2005

Souhrn

Informace ze zdravotnictví kraje o dětské a dorostové péči v Ústeckém kraji v roce 2005 obsahuje údaje o ambulantní péči týkající se sítě zdravotnických zařízení, personálního zajištění, činnosti a dispenzarizovaných pacientů pro vybranou diagnózu. Údaje jsou členěny podle území. Informace také obsahuje přehled základních ukazatelů lůžkové péče nemocnic.

Summary

Information on health service activity in the branch of children and adolescents care in the Ústecký region in 2005 contains data about out-patient care concerning health service network, personnel capacity, activity, patients followed up for selected diagnoses. Data are presented by territory. Information also contains summary of basic indicators of in-patient care in hospitals.

K 31.12.2005 pracovalo v Ústeckém kraji v oboru pediatrie 178,95 lékařů a 187,19 ZPBD (součet úvazků včetně smluvních).

Údaje o pracovnících a počtech vyšetření jsou uváděny bez jedné zpravodajské jednotky (okres Litoměřice), která nedala souhlas se zveřejněním dat. Jedná se však o malé zařízení a zkrácení údajů je statisticky nevýznamné.

V ambulancích bylo poskytnuto 1 279 871 ošetření-vyšetření (dále jen ošetření). Devadesát osm procent všech ošetření provedli praktičtí lékaři pro děti a dorost.

Jeden lékař vykázal v průměru 7 152 ošetření (ČR-6 510). Počty ošetření na jednoho lékaře se v jednotlivých okresech značně lišily. Pohybovaly se v rozmezí 5 944 až 9 128. Nejvíce vytížení byli lékaři v okrese Ústí nad Labem, nejméně v okrese Most.

V kraji připadlo na jednoho lékaře 1 023 dětí a dorostu, ve srovnání s ČR to bylo o 8 % více (ČR-940).

Téměř 75 % ze všech ošetření bylo léčebných a 23 % preventivních.

Součástí statistického zjišťování jsou dispenzarizace dětí a dorostu. V roce 2005 bylo sledováno pro vybranou diagnózu celkem 62 044 dětí a dorostu, z toho 44 351 ve věku 0-14 let a 17 693 ve věku 15-19 let. Jeden pacient mohl být uveden i vícekrát, pokud byl léčen na více diagnóz. Nejčastější příčinou dispenzarizace byly nemoci nervové soustavy, nem. oka a očních adnex a nemoci ucha, v souhrnu tvořily 23,8 % z celkového počtu dispenzarizovaných (u dětí 23 % a dorostu 27 %). Nemoci dýchací soustavy byly druhou nejvýznamnější příčinou dispenzarizace ve věkové kategorii 0-19 let (23,5 % z celkového počtu dispenzarizovaných). U dětí ve věku 0-14 let se staly nejčastější příčinou dispenzarizace (24 %).

Jedním z důležitých ukazatelů, které se sledují při roční prohlídce dětí, je délka kojení. Během roku 2005 podstoupilo roční prohlídku 8 511 dětí. Z toho 24 % dětí bylo kojeno do 6 týdnů, 19 % tvořila skupina dětí kojených v délce trvání 6 týdnů až 2 měsíce, 22 % spadalo do intervalu délky kojení 3 měsíce až 5 měsíců a děti kojené 6 měsíců a déle představovaly 30 % (ČR-38 %). Děti nekojené vůbec reprezentovaly 5 %.

Tato informace byla doplněna o graf „Vývoj podílu dětí kojených déle než 6 měsíců“ a přestože počet déle kojených dětí nedosáhl republikového průměru, zaznamenali jsme, v posledních šesti letech, vzrůstající trend.

V roce 2005 působilo v Ústeckém kraji, stejně jako loni, 10 dětských lůžkových oddělení nemocnic. Zde bylo hospitalizováno 29 894 pacientů, při průměrném počtu 588 lůžek.

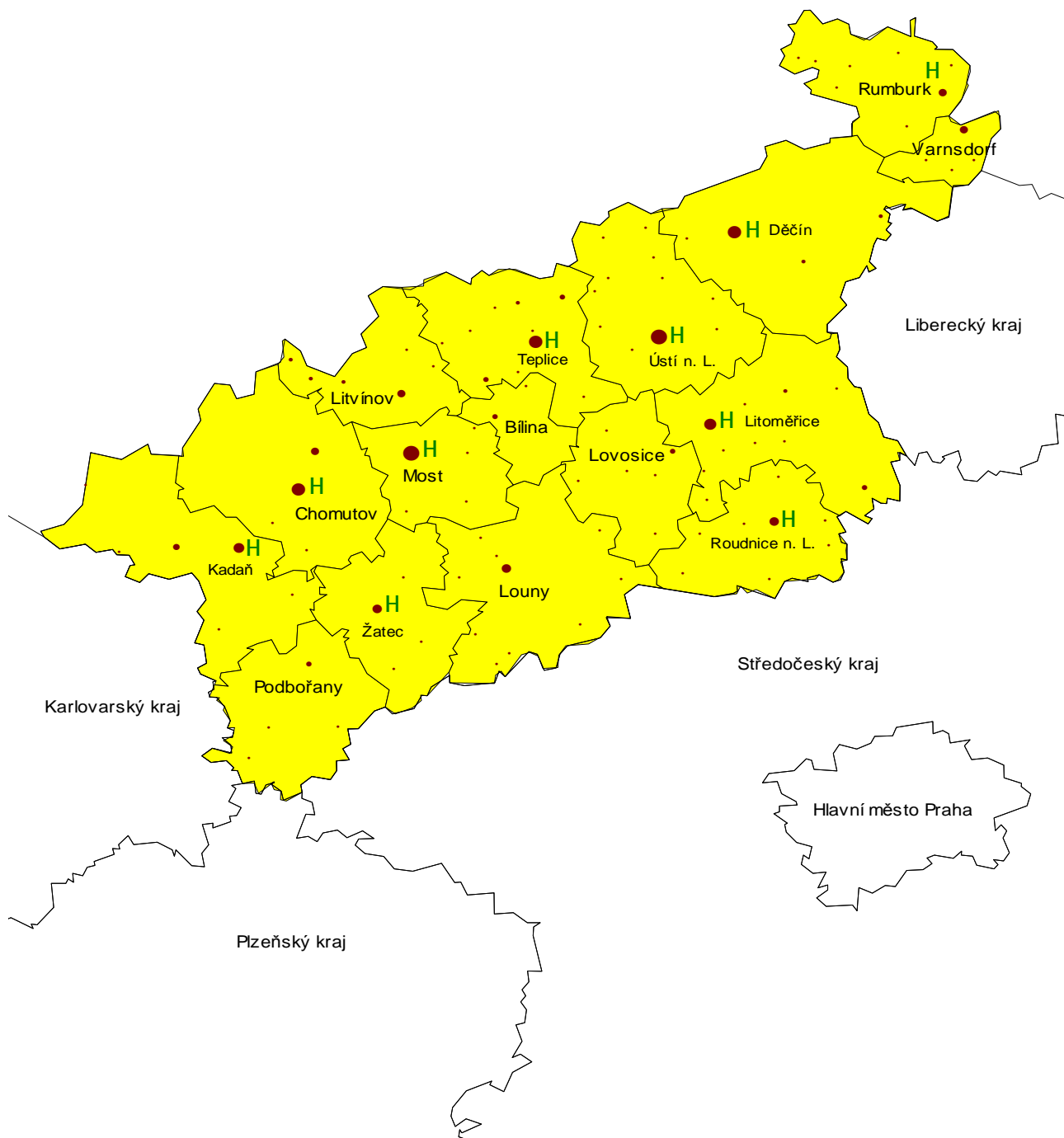
Průměrný denní stav obsazených lůžek na 1 lékaře činil 5,8 (ČR-5,6) a na 1 ZPBD 1,2, (stejně jako v ČR). Na 100 lůžek připadlo 12,37 lékařů (ČR-12,08) a 65,16 ZPBD (ČR-60,62). Data jsou uváděna za dětská lůžková oddělení a novorozenecká pracoviště při dětských lůžkových odděleních. Ve všech deseti nemocnicích Ústeckého kraje, kde jsou pediatrická oddělení, jsou novorozenecká pracoviště. V Ústeckém kraji v roce 2005 nepůsobilo žádné samostatné novorozenecké oddělení

Zpracovala: Lada Jiskrová
ÚZIS ČR, Ústecký krajský odbor
Pařížská 227/ 20, 400 01 Ústí nad Labem
telefon: 475 237 450, fax: 475 210 035
e-mail: jiskroval@uzis.cz
<http://www.uzis.cz>

Poznámky:

1. Zdrojem údajů pro tuto informaci byly výkazy o ambulantní činnosti zdravotnického zařízení pro obor dětský a dorostový a výkazy o lůžkovém fondu zdravotnického zařízení a jeho využití. Formuláře výkazů a pokyny pro jejich vyplnění jsou vystaveny na internetu na adrese www.uzis.cz [NZIS / Výkazy 2005]. Oba druhy výkazů jsou součástí programu statistických zjišťování Ministerstva zdravotnictví.
2. Návratnost výkazů u ambulantní péče činila 98,9 %. Z celkového počtu 182 pracovišť v kraji výkaz neodevzdala 2 zdravotnická zařízení (v prvním případě lékař ukončil činnost v lednu 2005 - odchod do důchodu a v druhém případě lékař zemřel). Vzhledem k neodevzaným výkazům jsou některé zde udávané hodnoty nižší než skutečné. Návratnost výkazů týkajících se lůžkového fondu byla 100 %.
3. Všude, kde se uvádí počet pracovníků, se jedná o přepočtené počty, tj. o součty úvazků včetně smluvních pracovníků.
4. Členění do okresů vychází z umístění sídla zdravotnického zařízení vykazujícího činnost, ne z trvalého bydliště pacienta.
5. Informace o dětské a dorostové péči v předchozích letech jsou dostupné na internetových stránkách Ústavu zdravotnických informací a statistiky v části Rychlé informace.

**Mapa poskytovatelů ambulantní péče o děti a dorost
s vyznačením správních obvodů obcí s rozšířenou působností
(stav k 31. 12. 2005)**



● ambulantní péče (velikost kroužku je úměrná počtu pracovišť)

H lůžková péče

Poznámka:

Na mapě je znázorněna síť obcí, ve kterých se nacházela zdravotnická zařízení včetně detašovaných pracovišť.

Počet míst poskytovatelů zdravotnické péče v mapě je vyšší než v tabulce 1, protože v tabulce jsou zahrnuty právní subjekty bez detašovaných pracovišť.

1. Personální zajištění a počet ošetření v ambulantní péči podle druhu zdravotnického zařízení a podle území

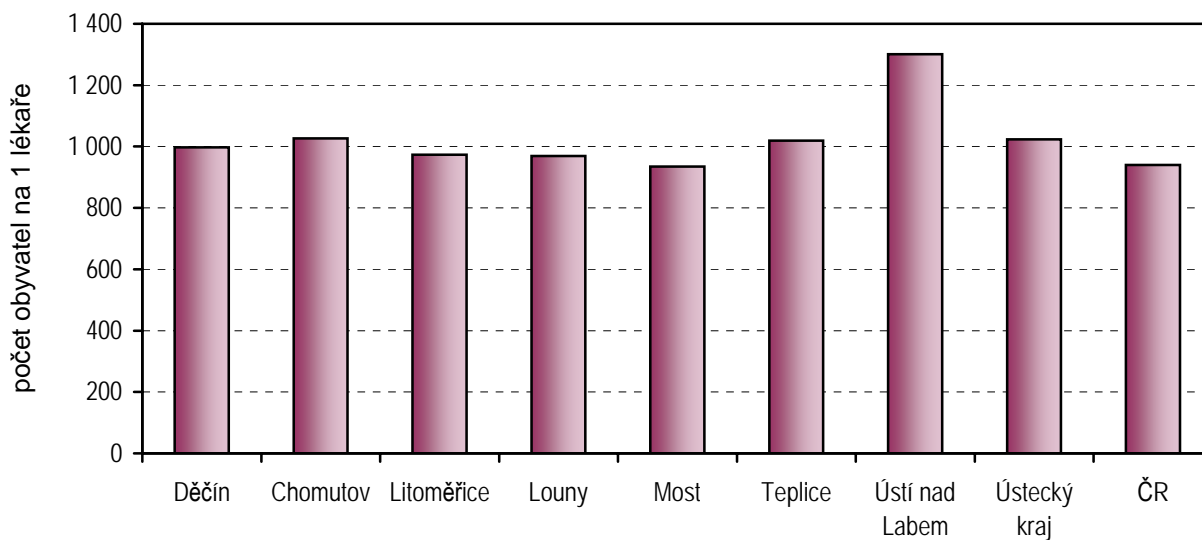
	Počet ZZ a pracovišť	Počet pracovníků ^{1) 3)}			Počet ošetření - vyšetření ³⁾		
		lékařů	skladba lékařů v %	ZPBD ²⁾	celkem	skladba ošetření v %	na 1 lékaře
podle druhu zařízení							
Praktický lékař pro děti a dorost	171	169,58	94,8	172,05	1 248 268	97,5	7 360,9
Specializovaná ambulantní péče v lůžkových ZZ	10	9,37	5,2	15,14	31 603	2,5	3 372,8
Specializovaná ambulantní péče v ostatních ZZ	1	^	^	^	^	^	^
Ústecký kraj celkem	182	178,95	100,0	187,19	1 279 871	100,0	7 152,1
podle okresu							
Děčín	31	30,05	16,8	30,72	210 525	16,4	7 005,8
Chomutov	29	27,93	15,6	31,50	203 172	15,9	7 274,3
Litoměřice	27	25,24	14,1	20,25	185 929	14,5	7 366,4
Louny	20	19,70	11,0	20,50	125 980	9,8	6 394,9
Most	26	28,05	15,7	28,33	166 730	13,0	5 944,0
Teplice	28	27,68	15,5	32,04	202 235	15,8	7 306,2
Ústí nad Labem	21	20,30	11,3	23,85	185 300	14,5	9 128,1

¹⁾ Součet úvazků včetně smluvních

²⁾ ZPBD - zdravotničtí pracovníci nelékaři s odbornou způsobilostí bez odborného dohledu dle zákona č. 96/2004 Sb., o nelékařských zdravotnických povoláních § 5 - § 21

³⁾ Údaje uváděné bez jedné zpravodajské jednotky - okres Litoměřice, která nedala ke zveřejnění údajů souhlas - rozdíl je pouze nepatrný.

Počet obyvatel ve věku 0 - 19 let na 1 lékaře v oboru dětská a dorostová péče v okresech, kraji a ČR v roce 2005



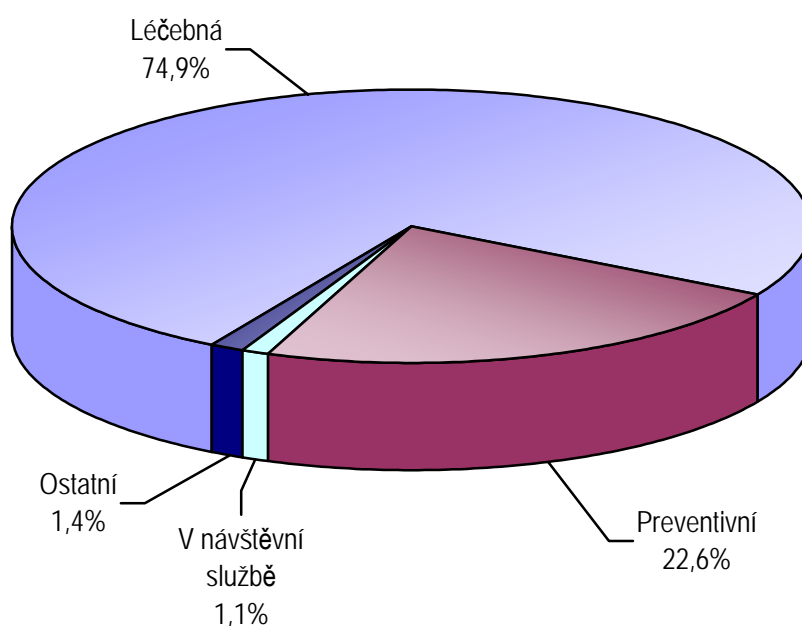
2. Skladba počtu ošetření - vyšetření podle druhu ošetření a podle území

Území, okres	Počet ošetření - vyšetření celkem	z toho ošetření - vyšetření (v %)			Počet léčených pacientů ¹⁾	Počet ošetření na 1 léčeného pacienta
		léčebná	preventivní	v návštěvní službě		
Děčín	210 525	78,0	19,7	1,9	28 164	7,5
Chomutov	203 172	76,0	22,4	0,5	26 161	7,8
Litoměřice ²⁾	185 929	73,7	23,6	1,3	23 510	7,9
Louny	125 980	75,9	21,8	1,0	17 168	7,3
Most	166 730	72,5	22,2	0,9	23 813	7,0
Teplice	202 235	73,2	24,6	1,1	24 880	8,1
Ústí nad Labem	185 300	74,7	23,9	0,7	22 580	8,2
Ústecký kraj ²⁾	1 279 871	74,9	22,6	1,1	166 276	7,7
ČR	14 929 177	76,1	20,9	1,4	2 034 165	7,3

¹⁾ Počet léčených pacientů je celkový počet pacientů, kteří byli alespoň jedenkrát za sledovaný rok ošetřeni (tj. každý pacient je započten pouze jedenkrát).

²⁾ Počty ošetření - vyšetření uváděny bez údajů jedné zpravodajské jednotky, která nedala souhlas s publikováním dat.

**Skladba ošetření podle druhu ošetření
v oboru dětská a dorostová péče
v roce 2005**

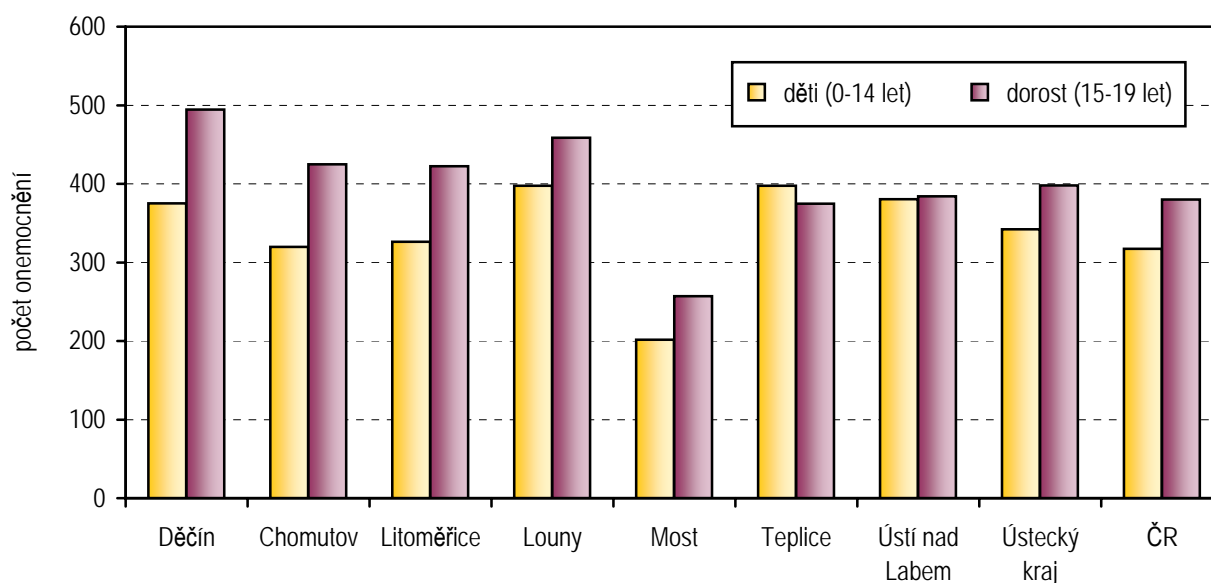


3. Dispenzarizovaná onemocnění u dětí a dorostu

Kapitola (MKN -10)	Počet ¹⁾ dispenzarizovaných pacientů k 31.12.		
	celkem	z toho děti (0 - 14 let) (v %)	na 1 tisíc dětí a dorostu
I. Některé infekční a parazitární nemoci (vč. následků)	1 705	83,1	9,3
II. Novotvary	318	74,5	1,7
III. Nemoci krve a krve tvorných orgánů a některé poruchy týkající se mechanismu imunity	2 304	79,8	12,6
IV. Nemoci endokrinní, výživy a přeměny látek	4 552	66,3	24,9
V. Poruchy duševní a poruchy chování	3 984	71,1	21,8
VI. - VIII. Nemoci nervové soustavy, nemoci oka a očních adnex, nemoci ucha a bradavkového výběžku	14 796	68,1	80,8
IX. Nemoci oběhové soustavy	2 092	60,6	11,4
X. Nemoci dýchací soustavy	14 575	73,8	79,6
XI. Nemoci trávicí soustavy	1 590	66,0	8,7
XII. Nemoci kůže a podkožního vaziva	5 802	75,5	31,7
XIII. Nemoci svalové a kosterní soustavy a pojivové tkáně	3 690	62,0	20,1
XIV. Nemoci močové a pohlavní soustavy	2 899	74,6	15,8
XVII. Vrozené vady, deformace	3 737	80,8	20,4
Celkem	62 044	71,5	338,8

¹⁾ Jeden pacient může být uveden i vícekrát, pokud je sledován pro více diagnóz.

Počet dispenzarizovaných onemocnění v přepočtu na 1 tisíc registrovaných pacientů v dětské a dorostové péči v okresech, kraji a ČR v roce 2005



4. Využívání lůžkového fondu dětských oddělení nemocnic a zatížení zdravotnických pracovníků

Ukazatel	Ústecký kraj	ČR
Počet oddělení	10	99
Počet pracovníků ¹⁾		
lékaři	72,75	600,60
ZPBD ²⁾ celkem	383,12	3 014,25
sestry ²⁾ u lůžka	360,49	2 866,20
ZPOD ²⁾	43,00	330,73
Průměrný počet lůžek	588,00	5 020,61
Průměrný denní stav obsazených lůžek		
celkem	421,5	3 355,2
na 1 lékaře	5,8	5,6
na 1 sestru ²⁾ u lůžka	1,2	1,2
Počet lékařů na 100 lůžek	12,37	12,08
Počet ZPBD ²⁾ na 100 lůžek	65,16	60,62
Počet hospitalizovaných	29 894	264 675
Nemocniční letalita (v promilích)	2,7	0,9
Využití lůžek ve dnech	261,7	243,9
Průměrná ošetrovací doba ve dnech	5,2	4,6
Prostoj lůžek ³⁾	1,7	2,0

¹⁾ Součet úvazků

²⁾ Zdravotničtí pracovníci dle zákona č. 96/2004 Sb.

ZPBD - zdravotničtí pracovníci nelékaři s odbornou způsobilostí bez odborného dohledu (§ 5 - § 21)

sestry - všeobecné sestry a porodní asistentky (§ 5 - § 6)

ZPOD - zdravotničtí pracovníci nelékaři pod odborným dohledem nebo přímým vedením (§ 29 - § 42)

³⁾ Ve dnech na 1 hospitalizovaného z lůžek schopných provozu

Seznam nemocnic s lůžkovým dětským oddělením v kraji:

Nemocnice Děčín, p.o.

1. Zdravotní Rumburk, a.s. - Lužická nemocnice

Nemocnice Chomutov, p.o.

Nemocnice Kadaň, s.r.o.

Městská nemocnice v Litoměřicích, p.o.

Podřipská NsP Roudnice nad Labem, s.r.o.

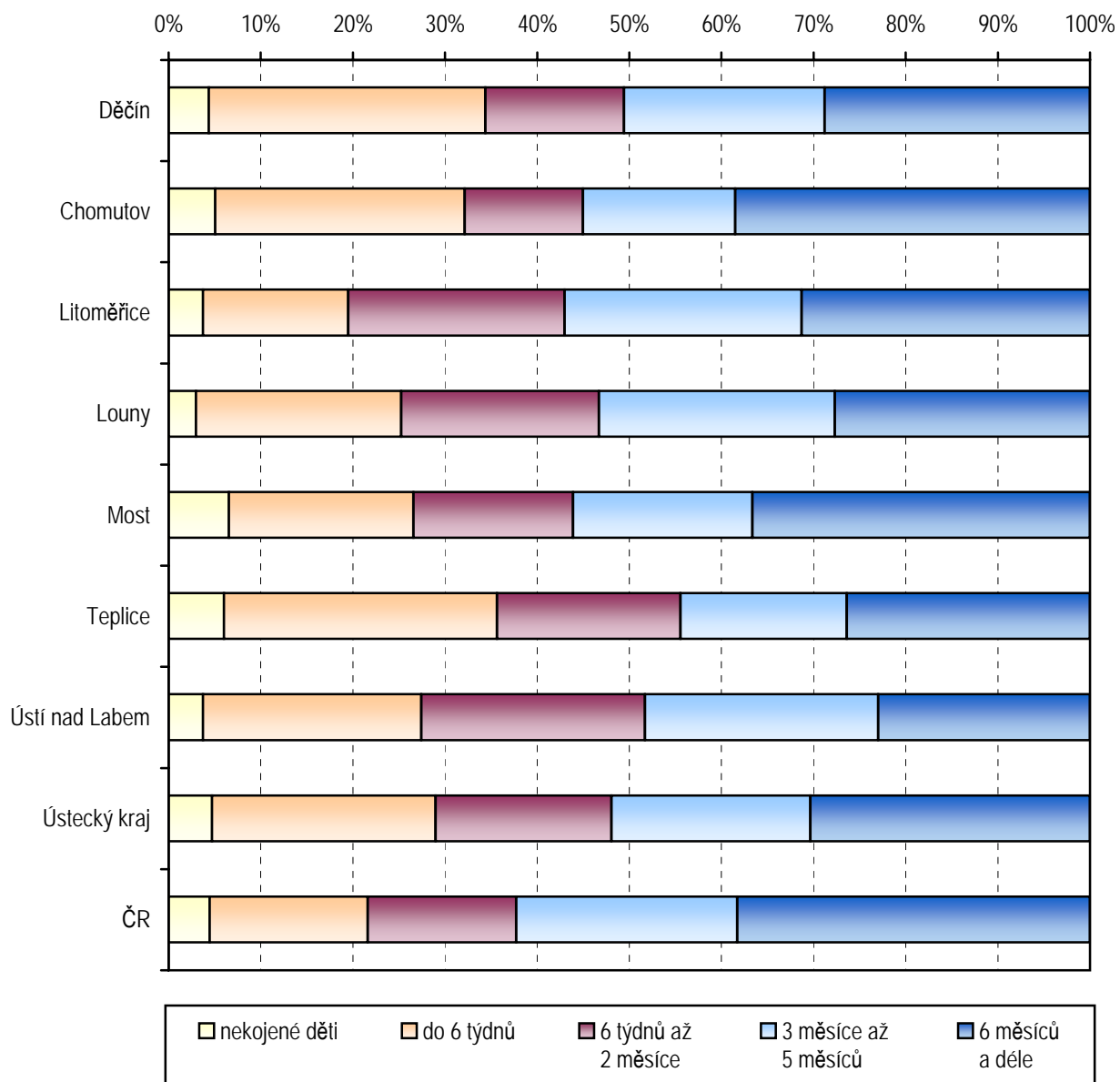
Nemocnice Žatec, o.p.s

Nemocnice Most, p.o.

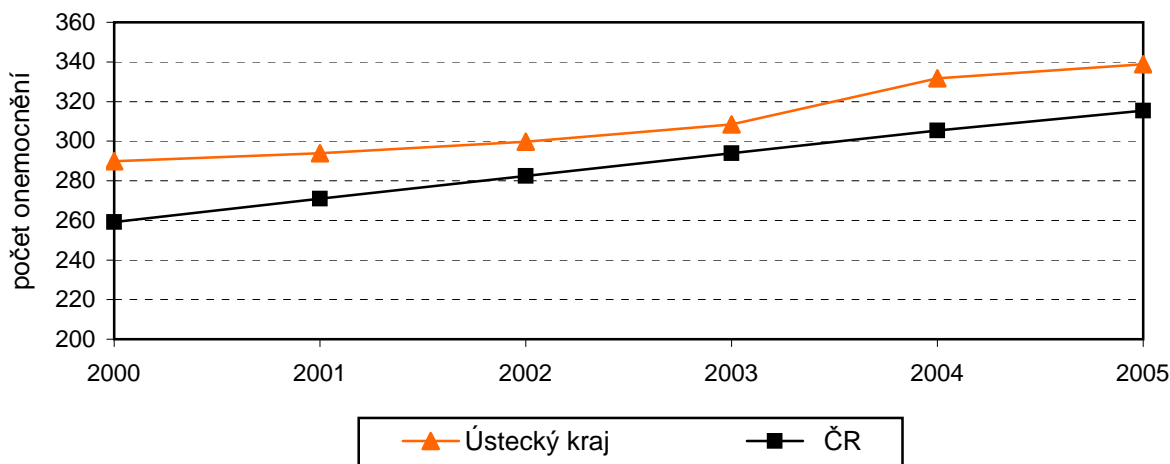
Nemocnice Teplice, p.o.

Masarykova nemocnice Ústí nad Labem, p.o.

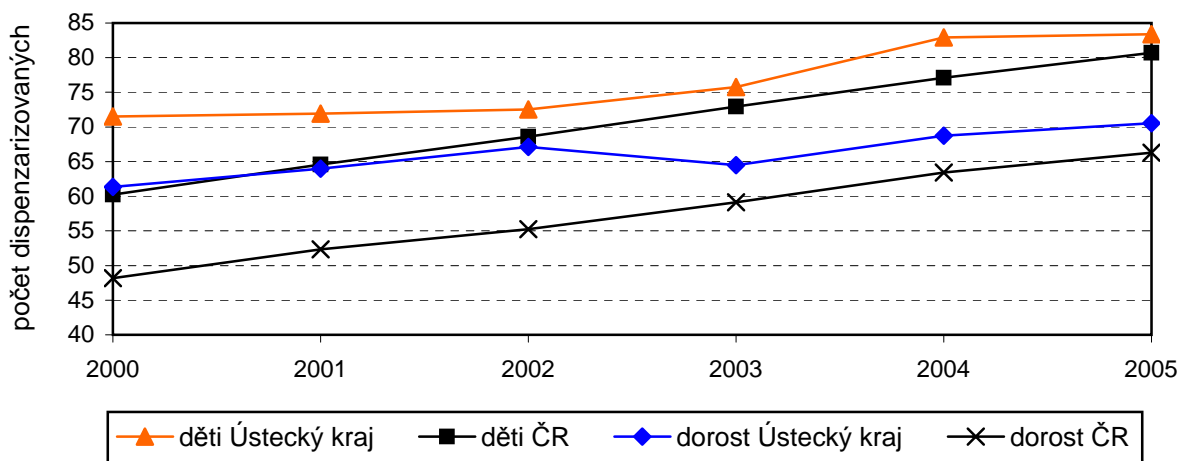
**Skladba dětí podle délky kojení (při roční prohlídce)
v okresech, kraji a ČR v roce 2005**



Vývoj počtu dispenzarizovaných onemocnění v přepočtu na 1 tisíc dětí a dorostu (0 - 19 let)



Vývoj počtu dispenzarizovaných dětí a dorostu pro nemoci dýchacích cest v přepočtu na 1 tisíc osob daného věku



Vývoj podílu dětí kojených déle než 6 měsíců

